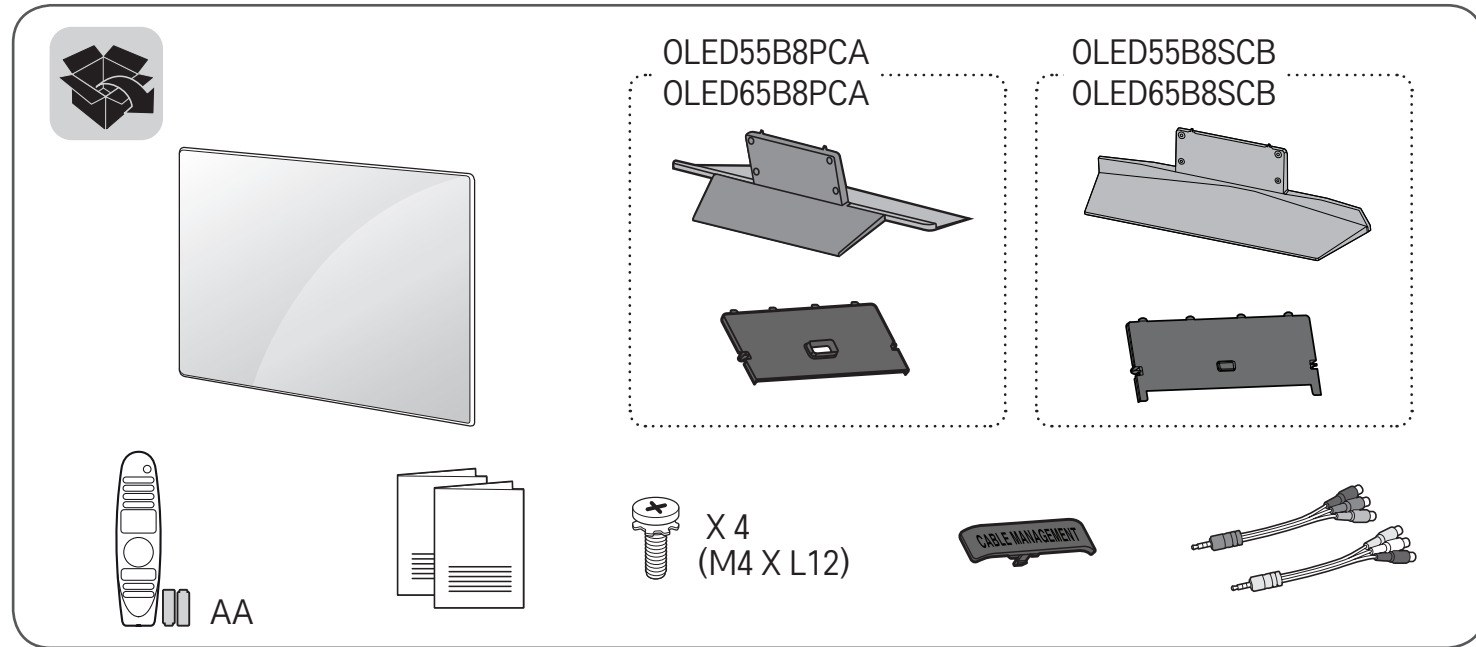


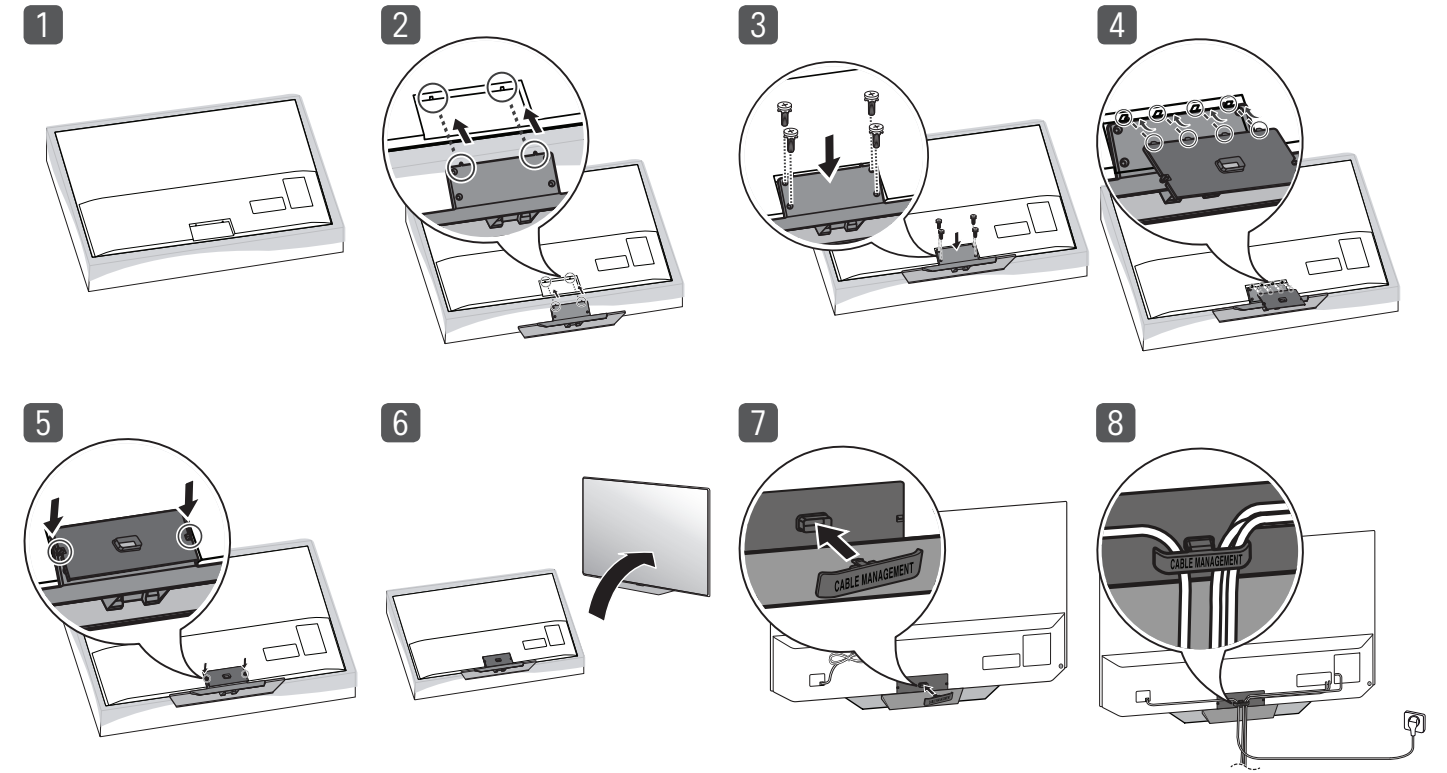
OLED65B8*
OLED55B8*



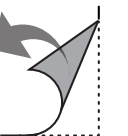
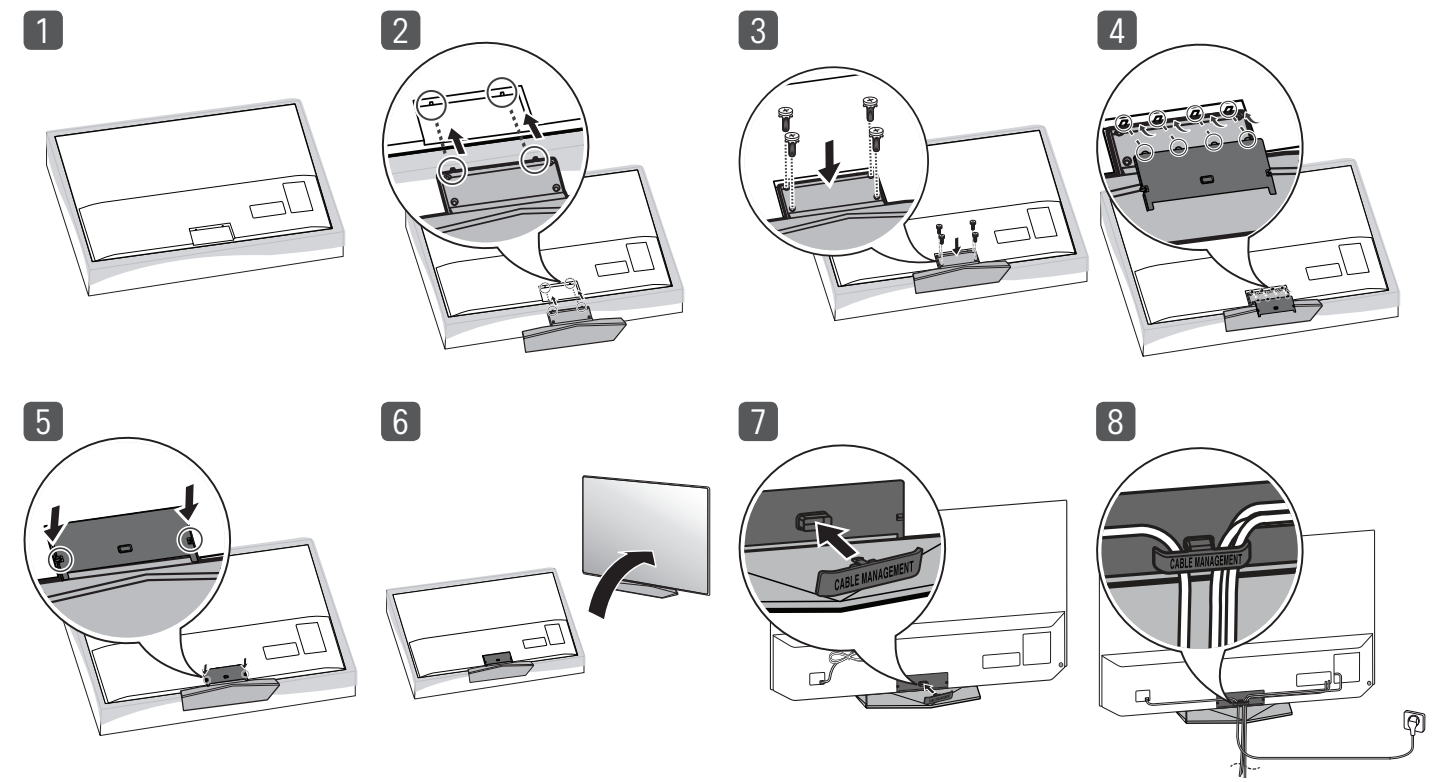
! 请阅读安全和参考。



OLED55B8PCA/OLED65B8PCA

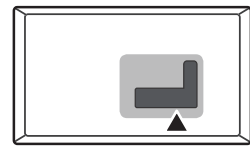
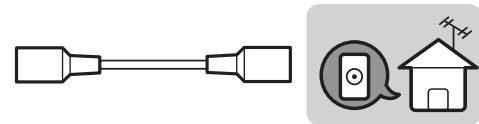


OLED55B8SCB/OLED65B8SCB





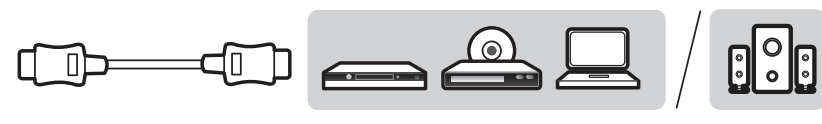
天线/有线输入



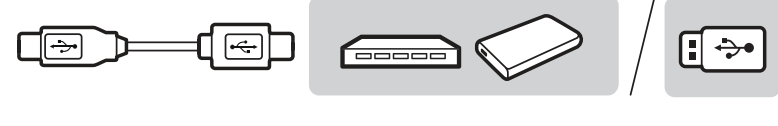
HDMI 输入



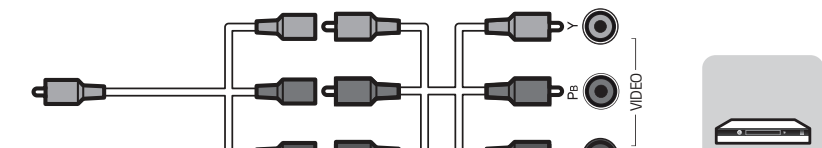
HDMI 输入/ARC



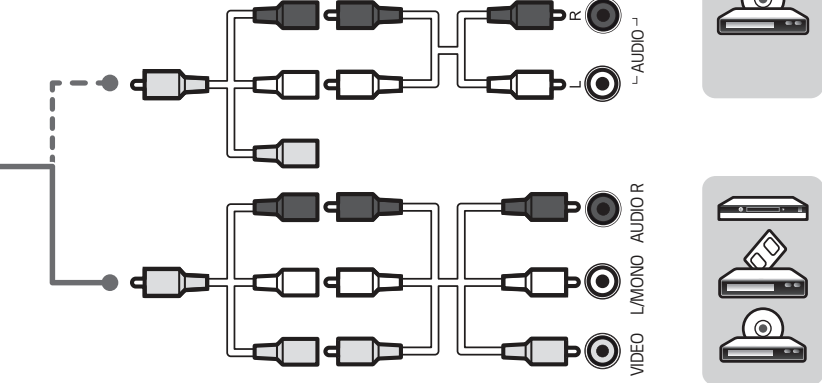
USB 输入



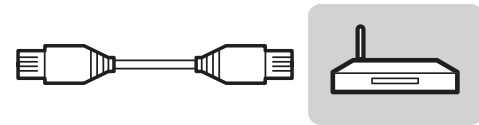
分量输入
中分量



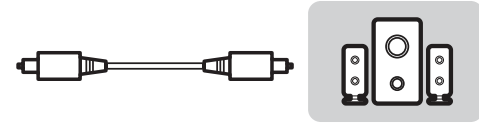
AV 输入
中AV
(音频)



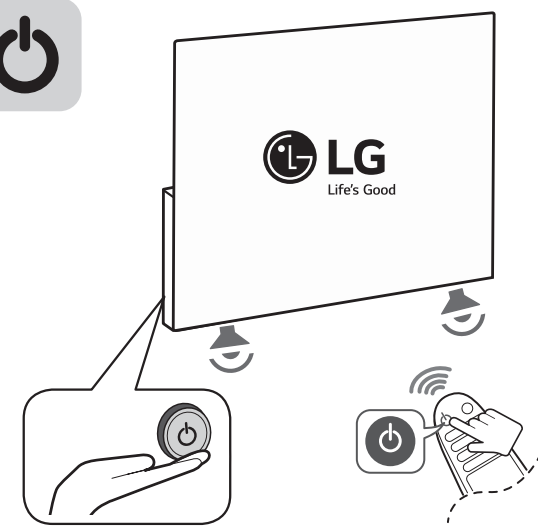
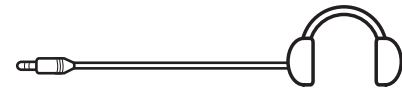
LAN(网口)



数字音频输出



耳机接口
AUDIO/H/P
输出



	宽 (mm)	含底座		不含底座		含底座 (kg)	不含底座 (kg)
		高 (mm)	厚 (mm)	高 (mm)	厚 (mm)		
OLED55B8PCA	1228	749	220	707	46.9	17.8	16.3
OLED65B8PCA	1449	872	220	831	46.9	23.2	21.7
OLED55B8SCB	1228	759	225	707	46.9	19.6	16.3
OLED65B8SCB	1449	884	225	831	46.9	25.0	21.7
电源要求						100-220 V ~ 50 Hz	

请查看贴在电视机后盖上的标签，记录电视机的型号和序列号。当需要维修服务时，把电视机的型号和序列号告诉维修站。

型号 _____
序列号 _____

制造商 (生产者) : 乐金电子(中国)有限公司
地址 : 北京市朝阳区建国门外大街乙12号双子座大厦西塔十九、二十、二十一层A
邮编 : 100022
生产企业 : 新谱 (广州) 电子有限公司
地址 : 广州高新技术产业开发区科学城新桂一路5号
邮编 : 510663





LG OLED TV

有机自发光电视

安全和参考

使用产品前请阅读使用说明并保留备用。



(1804-REV02)

www.lg.com

版权 © 2018 乐金电子（中国）有限公司版权所有。

危险! 安全说明



警告
触电风险
切勿打开



警告：为了避免触电，请勿拆卸机壳（或后盖）。请不要擅自维修部件。维修事宜，请联系合格的维修人员。



此标志为危险电压，请勿触摸。



此标志用于警告用户在随设备提供的说明书中有对重要操作与维护（服务）的详细说明。

危险：为了避免火灾和触电，请勿将本产品暴露在雨中或任何潮湿环境中。

- 为了防止火势蔓延，无论何时，都请使本产品远离蜡烛或其他明火物品。

- 请勿将电视机和遥控器放置在以下环境中：
 - 避免阳光直射。
 - 浴室等湿度较高的区域
 - 任何热源附近，例如烤箱及其它产生热量的设备。
 - 易于使其暴露在蒸汽或油烟下的橱柜或加湿器附近。
 - 暴露于风雨中的区域。
 - 不要将产品暴露于滴水或溅水的地方，并且不要将装满液体的物体（如花瓶、茶杯）放在本产品上或其上方（例如，装置上方的书架上）。
 - 不要将电视置于易燃物（如汽油或蜡烛）附近，或将其直接暴露在空调环境中。
 - 不要安装在灰尘过多的地方。否则，这可能会导致火灾、电击、燃烧/爆炸、故障或产品变形。
- 通风
 - 请将电视安装在通风良好的位置。不要安装在密闭空间内，如书柜。
 - 请勿将产品安装在地毯或垫子上。
 - 装置接通电源时，不要使用布或其他材料阻隔或遮盖本产品。

- 注意不要触摸通风口。长时间观看电视时，通风口可能会发热。
- 不要让电源线受到物理或机械方式的摧残，例如缠绕、扭结、被夹、被门夹或遭踩踏。请特别注意插头、墙壁插座和电线探出设备的接点。
- 电源线接通电源时，不要移动电视。
- 不要使用磨损或松动的电源线。
- 在拔出电源线时，务必抓住插头。拔出电视插头时，不要拉扯电源线。
- 不要在同一交流电源插座上连接太多设备，这可能会导致火灾或电击。
- 从主电源断开设备
 - 拔下电源插头，断开设备。在紧急情况下，电源插头必须保证容易插拔。
- 请勿让儿童爬到电视机上或紧紧抓住电视机。否则，电视机可能掉落，从而造成严重人身伤害。
- 室外天线接地（可能因国家/地区不同而有所差异）：
 - 如果安装室外天线，请遵循下列注意事项。
室外天线系统不应位于架空的光源线、其他电灯、电源电路的附近，也不应接触到此类电源线或电路的位置，否则可能会发生死亡或重伤。
请务必将天线系统接地，以便对电压冲击和静电积聚提供保护。美国国家电气规范（NEC）第 810 条提供了关于以下事项的信息：天线杆和支撑结构的正确接地、天线放电装置引入线的接地、接地导体的尺寸、天线放电装置的位置、与接地电极的连接，以及接地电极的要求。
根据国家电气规范 ANSI/NFPA 70 的规定将天线接地
- 接地（不接地的设备除外。）
 - 必须将带三脚接地交流插头的电视连接至三脚接地交流插座。确保连接接地线，以防发生电击。

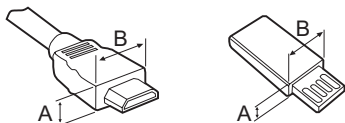
- 切勿在雷电天气触碰本产品或天线。这可能造成人员触电死亡。
- 确保电源线牢固连接至电视和墙壁插座，如果不牢固，插头和插座可能会损坏，最严重时还会导致火灾。
- 不要将金属或易燃物插入本产品。如果有异物掉进本产品，则拔出电源线，然后联系客服服务。
- 不要在接通电源时触碰电源线末端。这可能造成人员触电死亡。
- 如果发生以下任何一种情况，请立即拔出产品并联系当地客户服务。
 - 产品受到损坏。
 - 如果水或其他物品进入本产品（如 AC 适配器、电源线或电视）。
 - 如果闻到电视发出烟味或其他气味
 - 在雷电天气或长时间不使用时。即使通过遥控或按钮关闭电视，如果没有拔出插头，交流电源仍与装置相连。
- 不要在电视附近使用高压电气设备（例如，灭蚊灯）。这可能引起产品故障。
- 请不要在未经 LG 电子书面授权的情况下使用任何方法来修改本产品。可能发生意外火灾或触电。有关服务或维修事宜，请联系当地客户服务。请不要擅自修改。
- 仅使用 LG 电子批准的授权附件/配件。否则，这可能会导致火灾、电击、故障或产品损坏。
- 切勿拆卸 AC 适配器或电源线。否则，这可能会导致触电事故。
- 小心轻放适配器，避免掉落或碰撞。冲击可能会损坏适配器。
- 要降低发生火灾或电击的风险，请不要用湿手触碰电视。如果电源线插脚潮湿或者有灰尘，请使电源插头完全变干或者擦去灰尘。
- 电池
 - 请将配件（电池等）存放在儿童接触不到的安全位置。
 - 不要致使电池短路，不要拆卸电池或使电池过热。不要将电池放入火中。电池不应暴露在温度过高的环境中。

- 移动
 - 移动时，请确保关闭产品、拔出插头并已拔下所有电缆。移动大型电视可能需要 2 人或更多人。不要在本电视的前面板上施压或着力。否则，这可能会导致产品损坏、火灾危险或受伤。
- 将防潮包装材料或乙烯包装置于儿童接触不到的地方。
- 不要使产品受到强力冲击，或令任何物体落入产品中，也不要掉落任何东西到屏幕上。
- 不要用手或钉子、铅笔或钢笔等尖利物品用力按面板，也不要刮擦面板。可能会导致屏幕损坏。
- 清洁
 - 清洁时，拔出电源线，然后用柔软/干燥的布轻轻擦拭。不要将水或其他液体直接喷洒在电视上。请勿使用玻璃清洁剂、空气清新剂、杀虫剂、润滑剂、蜡（汽车、工业）、研磨剂、稀释剂、苯、酒精等化学用品清洁电视机，有可能会损坏产品及其面板。也可能导致电击或产品损坏。

准备

- 如果出厂后首次打开电视，初始化电视可能需要几分钟。
- 所示的图像可能与您的电视有所不同。
- 电视的 OSD（在屏显示）可能与此手册的显示略有不同。
- 可用菜单和选项可能因您所使用的输入源或产品型号而不同。
- 未来，可能在此电视中添加新功能。
- 本设备必须连接至附近方便使用的电源插座。通过拔出电源线关闭某些没有开/关按钮的设备。
- 与产品一同提供的附件可能有所不同，具体取决于型号。
- 由于产品功能升级，产品规格或本手册的内容可能变更，恕不另行通知。

- 为实现最佳连接，HDMI 线缆和 USB 设备的挡板厚度应小于 10 毫米，宽度应小于 18 毫米。如果 USB 电缆或 USB 记忆棒不适合电视的 USB 端口，请使用支持 USB 2.0 的延长线。



*A ≤ 10 毫米

*B ≤ 18 毫米

- 建议顾客使用符合 HDMI 标准的最新版本的 HDMI 线，部分劣质不符合 HDMI 标准的 HDMI 线可能会导致屏幕闪烁或无显示。
- 请使用经过认证的带有 HDMI 徽标的线缆。
- 如果您使用未经认证的 HDMI 线缆，屏幕可能没有显示或可能发生连接错误。（推荐的 HDMI 线缆类型）
 - 高速 HDMI[®]/™ 线缆（3 米以内）
 - 高速以太网 HDMI[®]/™ 线缆（3 米以内）

单独购买

为改进质量，单独购买可能会有所变更或修改，恕不另行通知。如欲购买这些附件，请联系您的经销商。这些设备仅适用于特定型号。型号名称或设计可能发生更改，具体取决于产品功能的升级、制造商环境或政策。

动感应遥控器

（取决于型号）

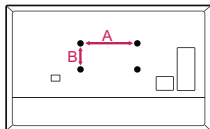
AN-MR18BA

查看您的电视型号是否支持无线模块规格中的 Bluetooth，以验证是否可以使用动感应遥控器。

壁挂支架

(取决于型号)

确保使用符合 VESA 标准的螺钉和挂架。下表中介绍了壁挂套件的标准尺寸。

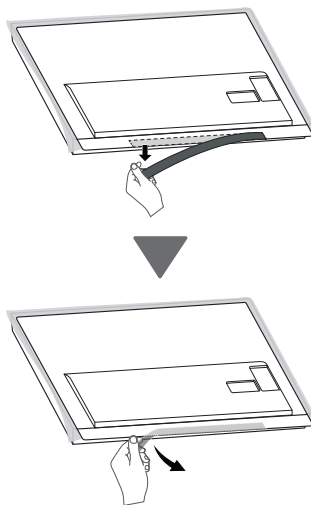


型号	OLED55/65B8* OLED65C8* OLED55/65E8*
VESA (A x B) (毫米)	300 x 200
标准螺钉	M6
螺钉数量	4
壁挂支架	OLW480B

型号	OLED77C8*
VESA (A x B) (毫米)	400 x 200
标准螺钉	M6
螺钉数量	4
壁挂支架	OLW480B



- 安装壁挂架时，请取下支架本身及其内部的保护膜。
(仅限 OLED55/65E8*)



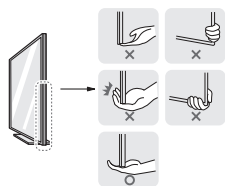
抬起和移动电视

为防止电视被划伤或损坏并确保安全搬运，当要移动或抬起电视时，请阅读以下注意事项（无论您的电视是何种类型和尺寸）。

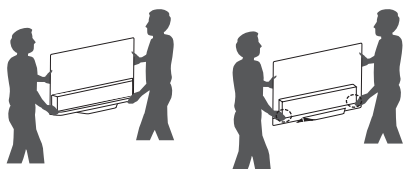
- 建议使用原装箱子或包装材料来移动电视。
- 在移动或抬起电视之前，请断开电源线和所有电缆。
- 抬起电视时，屏幕应背对您以免发生损坏。



- 请牢牢抓住电视机框架的侧面和底部。切勿抓住透明部分、扬声器或扬声器格栅区域。（不适用于 OLED55/65E8*）



- 搬运大电视时，至少两人工作。
- 当用手搬运电视时，请如下图所示抬起电视。



（仅限
OLED55/65E8*）

- 一只手握住电视机一侧，另一只手握住后盖底部。（将电视机放在地板上时，请握住后盖。握住底部玻璃可能会导致受伤。）（仅限 OLED55/65E8*）
- 搬运电视时，请不要让电视摇晃或过度振动。
- 搬运电视时，保持电视直立，切勿将电视侧放或者向左或向右倾斜。
- 不要施加过高压力致使框架底盘弯曲 / 屈曲，这可能导致屏幕损坏。
- 搬运电视时需谨慎，不要损坏凸起按钮。

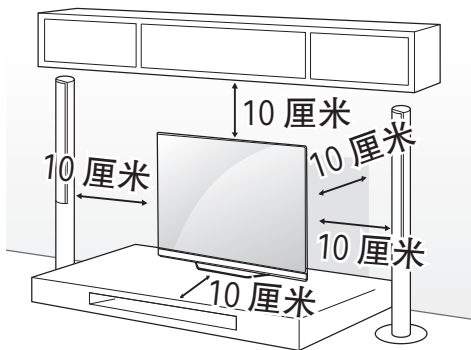


- 始终避免触摸屏幕，因为这可能会损坏屏幕。
- 请勿通过抓住线扣来移动电视，因为线扣可能破损，并可能发生人身伤害和电视损坏。
- 将支架连接至电视机时，将屏幕面朝下放在带垫桌面或平整表面上，以防刮花屏幕。

安装到桌面

- 1 抬起电视并将其保持与桌面垂直的位置。

- 与墙壁之间留出 10 厘米的最小距离以便得到适当通风。

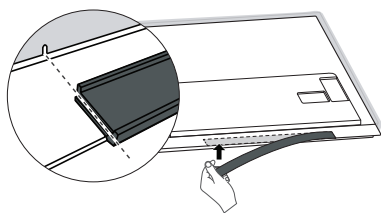


（取决于型号）

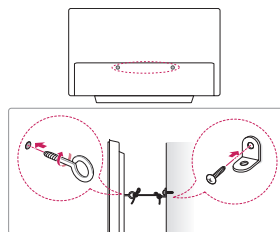
- 2 将电源线连接至墙上插座。



- 装配产品时不要在螺钉部件上涂敷异物（油、润滑剂等）。（这样做可能会损坏产品。）
- 如果您将电视机安装在架子上，请采取必要措施防止产品倾覆。否则，产品可能掉落，从而造成人身伤害。
- 请勿使用任何未经批准的附件，以确保安全和产品使用寿命。
- 任何因使用未经批准附件造成的损坏或伤害均不在保修范围内。
- 确保正确插入螺钉并牢固拧紧。（如果螺钉拧得不够牢固，电视机可能在安装后向前倾斜。）不要用力过大和过度拧紧螺钉；否则，螺钉可能损坏且不能正确拧紧。
- 从挂式改成立式时，请从新安装电视底部中拆卸的支架。（仅限 OLED55/65E8*）



将电视固定到墙上

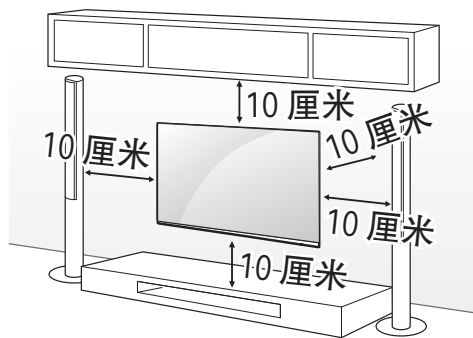


（取决于型号）

- 1 在电视背面插入并拧紧环首螺栓或电视支架和螺栓。
 - 如果在环首螺栓位置中插入了螺栓，请先将这些螺栓取出。
- 2 用螺栓将壁挂支架安装到墙壁上。使壁挂支架位置与电视后面的环首螺栓的位置匹配。
- 3 用结实的绳索将环首螺栓和壁挂支架连接起来。确保绳索位于平面的水平方向。
 - 使用足以稳固支撑电视的够牢固、够大的平台或柜子。
 - 支架、螺栓和绳索均为可选配件。您可以从当地经销商处选购此配件。

安装到墙上

小心地在电视后面安装可选壁挂支架，将壁挂支架安装在与地面垂直的实心墙上。将电视安装至其它建筑材料时，请联系合格的人员。LG 建议由合格的专业安装人员进行壁挂安装。建议使用 LG 的壁挂支架。连接电缆后，LG 的壁挂支架可以轻松移动。如果未使用 LG 的壁挂支架，请使用可将设备牢固安装到墙壁的壁挂支架，并有足够的空间连接外部设备。建议在安装固定的壁挂式电视之前，连接所有电缆。



(取决于型号)



- 将电视安装到墙壁之前，请先按照与安装支架相反的顺序步骤卸下支架。
- 有关螺钉和壁挂架的更多信息，请参阅“单独购买”。
- 如果想要将产品安装到墙体上，请将 VESA 标准安装接口（可选部件）固定到产品背面。使用壁挂支架（可选部件）安装电视机时，请将其小心固定以避免掉落。
- 在墙体上安装电视时，请确保在安装电视时不要将电源和信号电缆悬挂在电视的后面。
- 如果有可能会接触油烟或油雾，则请勿将此产品安装在墙上。这可能会损坏产品并导致产品跌落。

连接

将各种外部设备连接至电视，切换输入模式以选择外部设备。有关外部设备连接的更多信息，请参阅每个设备随附的手册。

天线/电缆

使用 RF 电缆（75 Ω）将电视连接至墙壁天线插座。

- 使用信号分配器以使用两台以上的电视。
- 要在信号差的区域改进画面品质，请购买信号放大器并正确安装。
- 如果天线安装不正确，请联系您的经销商获取帮助。
- 天线电缆和转换器均未提供。
- 本产品满足保护接地与有线网络天线接口的隔离要求，用户可直接接入有线网络天线。
- 此电视无法直接接收 UHD（3840 x 2160 像素）信号，因为相关标准尚未确定。（取决于型号）

其它连接

将电视与外部设备建立连接。为获得最佳画质和音效，请使用 HDMI 电缆连接外部设备和电视。以下电缆 LG 不提供，须另行购买。

HDMI

- 支持的 HDMI 音频格式：（取决于型号）
 - DTS（44.1 kHz / 48 kHz / 88.2 kHz / 96 kHz）
 - DTS HD（44.1 kHz / 48 kHz / 88.2 kHz / 96 kHz / 176.4 kHz / 192 kHz）
 - True HD（48 kHz）
 - Dolby Digital / Dolby Digital Plus（32 kHz / 44.1 kHz / 48 kHz）
 - PCM（32 kHz / 44.1 kHz / 48 kHz / 96 kHz / 192 kHz）
-  →  →  → 〈画面〉 → 〈其他设置〉 → 〈HDMI ULTRA HD Deep Color〉
 - 打开：支持 4 K @ 50/60 Hz（4:4:4, 4:2:2, 4:2:0）
 - 关闭：支持 4 K @ 50/60 Hz 8 位（4:2:0）

如果连接至输入端口的设备也支持 ULTRA HD Deep Color，则您的图像可能更清晰。但是，如果设备不支持该功能，则该功能可能无法正常运行。在这种情况下，关闭电视的〈HDMI ULTRA HD Deep Color〉设置。

USB

某些 USB 集线器可能无法工作。如果未检测到使用 USB 集线器的 USB 设备，请将该设备直接连接至电视上的 USB 端口。

外部设备

可用外部设备包括：Blu-ray 播放器、HD 接收器、DVD 播放器、VCR、音频系统、USB 存储设备、PC、游戏设备及其他外部设备。

- 外部设备连接可能因型号而不同。
- 无论电视端口顺序如何，将外部设备连接至电视。
- 如果使用 Blu-ray/DVD 录像机或 VCR 录制电视节目，确保将电视信号输入电缆通过 DVD 录像机或 VCR 连接至电视。有关录制的更多信息，请参阅所连接的设备随附的手册。
- 有关操作说明，请参阅外部设备的手册。
- 如果将游戏设备连接至电视，请使用游戏设备随附的电缆。
- 在 PC 模式下，可能存在与分辨率、垂直样式、对比度或亮度有关的干扰。如果存在干扰，请将 PC 输出更改为其它分辨率，将刷新率更改为其它刷新率，或在〈画面〉菜单中调整亮度和对比度，直至画面清晰。
- 在 PC 模式中，视显卡而异，有些分辨率设置可能无法正常工作。
- 如果用 PC 播放超高清内容，视频和音频可能会出现中断或延时，此现象取决于 PC 的性能。（取决于型号）
- 通过有线局域网连接时，建议使用 CAT 7 线缆。（仅在提供 LAN 端口时。）

远程 RS-232C 设置

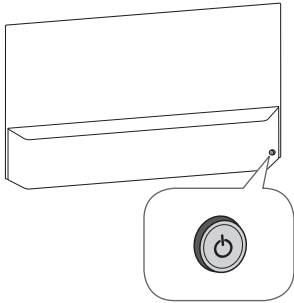
要获取 RS-232C 外部控制设置信息，请访问 www.lg.com。下载并阅读本手册。（取决于型号）



- 不要在产品连接到外部设备时跌落产品。否则，可能造成人身伤害或产品损坏。
- 连接视频游戏控制台等外部设备时，请确保连接电缆足够长。否则，产品可能跌落，从而导致人身伤害或产品损坏。

使用按钮

按下此按钮即可操作电视功能。



基本功能

	电源开（按下） 电源关 ¹ （按住）
	音量控制
	节目控制

¹ 所有正在运行的应用程序将会关闭，任何进行中的录制都将停止。

调整菜单

电视打开时，按一下 \odot 按钮。可以使用此按钮调节菜单选项。

	关闭电视的电源。
	访问设置菜单。
	清除所有屏幕显示并返回观看电视。
	更改输入源。

使用动感应遥控器

本手册中的描述基于遥控器上的按钮。请仔细阅读本手册。并正确使用电视。

出现“动感应遥控器电池电量低，请更换电池。”消息时，请更换电池。

要安装电池，请打开电池盖，按照仓内标签的 \oplus 和 \ominus 端更换电池（1.5 V AA），然后合上电池盖。电池极性安装错误，可能导致电池爆裂或泄漏，甚至引起火灾，人身伤害，环境污染。请确保使用时将遥控器指向电视遥控感应器。要取出电池，请按相反顺序操作。



(因产品型号或顾客所在区域，某些按钮及服务可能未提供。)

* 要使用此按钮，请按住 3 秒钟以上。

⏻ (电源) 打开或关闭电视。

机顶盒开关 您可通过将机顶盒添加到电视的通用遥控器上来打开或关闭机顶盒。

数字按钮 输入数字。

节目列表 访问保存的频道列表。

⊞ (屏幕遥控) 显示屏幕遥控。

- 访问“万能控制”菜单。

一键访问* 您可以使用与功能相对应的数字按钮访问应用或 Live TV。

+ 音量 - 调整音量级别。

⊞ (静音) 打开或关闭声音。

⊞* (静音) 访问〈可访问性〉菜单。

⊞* (语音识别) 需要网络连接才能使用语音识别功能。

激活电视屏幕上的语音显示栏后，请按住按钮并大声说出您的命令。

^ 节目 v 滚动浏览保存的节目。

🏠 (主页) 访问主页菜单。

🏠* (主页) 显示以前的历史。

机顶盒菜单 显示机顶盒主菜单。

- 当您不通过机顶盒观看时：显示屏将显示机顶盒屏幕。

导航按钮 $\triangle \nabla \triangleleft \triangleright$ (上/下/左/右) 按上/下/左/右按钮可滚动浏览菜单。如果正在使用指针时按 $\triangle \nabla \triangleleft \triangleright$ 按钮, 指针将会从屏幕中消失, 而动感应遥控器将如同普通遥控器那样工作。要再次在画面上显示指针, 请左右摇晃动感应遥控器。

① 滚轮 (确定) 按滚轮按钮中心可选择菜单。您可以使用滚轮按钮更换节目。


返回 返回至上一级。


返回* 清除屏幕上的显示并返回至上次的观看记录。


节目指南 显示节目指南。

最近列表 显示以前的历史。


 (输入) 更改输入源。

* (输入) 显示所有外部输入列表。

 (快速设置) 访问快速设置。

* (快速设置) 显示〈所有设置〉菜单。

, , ,  可以使用某些菜单中的特殊功能。

* (红色按钮) 运行录制功能。

,  媒体内容控制按钮。

实时缩放 通过放大所选区域, 您可进行全屏观看。

放大镜* 您可以放大遥控器所指向的区域。




- 不要将新旧电池混用。否则可能导致电池过热并泄漏。
- 如果未按正确的极性安装电池, 可能会导致电池爆炸或泄漏, 造成火灾、人员受伤或环境污染。
- 本产品使用电池。所在社区出于环境考虑可能会有要求正确处理电池的规定。有关处理或回收信息, 请联系当地有关部门。
- 电池内部或产品内部都不应暴露在阳光、火灾等高温环境下。
- 对于模拟电视, 某些遥控器按钮可能无法工作。

注册动感应遥控器



如何注册动感应遥控器

要使用动感应遥控器，请首先将其与电视配对。

- 1 将电池放入动感应遥控器并打开电视。
- 2 将动感应遥控器对准电视，按遥控器上的  滚轮（确定）。

* 如果电视无法注册动感应遥控器，请将电视电源关闭重新打开后再试。

如何注销动感应遥控器

同时按住  和 （主页）5 秒钟，注销动感应遥控器与电视的配对。





* 按住 **节目指南** 按钮可让您同时注销并重新注册动感应遥控器。



- 建议将接入点（AP）置于距离电视 0.2 米以外的地方。如果将接入点安装在与电视相距不到 0.2 米的地方，动感应遥控器可能因受频率干扰而无法达到预期效果。

故障排除

使用遥控器无法控制电视。

- 检查产品上的遥控感应器，然后重试。
- 检查产品与遥控器之间是否有障碍物。
- 检查电池是否仍正常工作且安装正确（ 至 、 至 ）。

未显示图像且没有声音。

- 检查产品是否打开。
- 检查电源线是否连接至墙上插座。
- 连接其它产品，检查是否是墙上插座存在问题。

电视突然关闭。

- 检查电源控制设置。电源可能中断。
- 查看时间相关设置上的自动关闭功能是否激活。
- 如果电视打开时没有信号，电视将在处于非活动状态 15 分钟后自动关闭。

连接至电脑（HDMI）时，未检测到信号。

- 使用遥控器关闭/打开电视机。
- 重新连接 HDMI 电缆。
- 在电视已打开的情况下，重新启动 PC。

异常显示

- 如果产品冷却到可以触摸，打开时可能出现小“闪烁”。这是正常现象，产品没有问题。
- 此面板是高达数百万像素的尖端产品。在面板的 1 ppm 尺寸上，您可能会看到小黑点和/或彩色亮点（红、蓝和绿色）。这不表示出现故障，且不会影响性能和可靠性。
此现象还可能出现在第三方产品中，对此我们不予更换或退款。
- 您可能发现面板有不同的亮度和颜色，具体取决于观看位置（上/下/左/右）。
由于面板的特性，可能会出现此类情况。这与产品性能不相关，且不属于故障。

产生的声音

- “分裂”噪声：观看或关闭电视时，由温度和湿度造成的塑料热收缩会产生噪音。此噪声是需要热变形产品的常见现象。
- 电路蜂鸣/面板嗡嗡声：操作产品提供大量电流的高速开关电路产生的低分贝噪声。它因产品而异。
这种产生的噪声不会影响产品性能和可靠性。



- 确保拧干清洁布，拧出布里过多的水或清洁剂。
- 不要将水或清洁剂直接喷到电视屏幕上。
- 擦拭屏幕前，应向清洁布喷上适量的水或清洁剂。

规格

广播规范	
	数字电视 (取决于国家/地区)
电视制式	DTMB, DVB-C
节目覆盖	DTMB : 1 ~ 62 DVB-C : 52.5 MHz ~ 866 MHz
外接天线阻抗	75 Ω
	模拟电视 (取决于国家/地区)
电视制式	PAL D/K, PAL I, NTSC M
节目覆盖	PAL D/K : VHF/UHF 1 ~ 62, CATV 1 ~ 41 PAL I : VHF/UHF 1 ~ 69, CATV 1~47 NTSC M : VHF/UHF 2 ~ 78, CATV 1 ~ 71
外接天线阻抗	75 Ω

本设备包含型号核准代码为 : CMIIT ID : 2016AJ5110 的无线电发射模块。

环境条件	
工作温度	0 $^{\circ}\text{C}$ ~ 45 $^{\circ}\text{C}$
工作湿度	低于 80 %
储存温度	-20 $^{\circ}\text{C}$ ~ 60 $^{\circ}\text{C}$
储存湿度	低于 85 %

以下规格如有变更，恕不另行通知。

型号		OLED55B8PCA	OLED65B8PCA
项目			
可视图像对角线最小尺寸		138.7 cm	163.8 cm
亮度		$\geq 80\text{cd/m}^2$	$\geq 80\text{cd/m}^2$
对比度*		$\geq 300 : 1$	$\geq 300 : 1$
亮度均匀性		$\geq 70\%$	$\geq 70\%$
白色色度不均匀性, $\Delta\mu' v'$		≤ 0.02	≤ 0.02
亮度均匀性与视角的关系		$\geq 50\%$	$\geq 50\%$
色度与视角的关系	$\Delta\mu'$	不劣于 ± 0.035	不劣于 ± 0.035
	$\Delta v'$	不劣于 ± 0.035	不劣于 ± 0.035
可视角*	水平	$\geq 120^\circ$	$\geq 120^\circ$
	垂直	$\geq 80^\circ$	$\geq 80^\circ$
运动图像拖尾时间		$\leq 28\text{ms}$	$\leq 28\text{ms}$
色域覆盖率		$\geq 32\%$	$\geq 32\%$
固有分辨率*		3840 x 2160	3840 x 2160
图像清晰度*		水平 ≥ 450 , 垂直 ≥ 450	水平 ≥ 450 , 垂直 ≥ 450
声音输出功率		10 W x 2 + 10 W x 2	10 W x 2 + 10 W x 2
整机消耗功率		353 W	477 W
被动待机功率		$\leq 0.50\text{ W}$	$\leq 0.50\text{ W}$

* 测量方法根据 SJ/T11348-2006《数字电视平板显示器测量方法》。

* 实际能耗取决于使用环境（观看的内容、电视设置等）。

以下规格如有变更，恕不另行通知。

项目		型号	
		OLED55B8SCB	OLED65B8SCB
可视图像对角线最小尺寸		138.7 cm	163.8 cm
亮度		$\geq 80\text{cd/m}^2$	$\geq 80\text{cd/m}^2$
对比度*		$\geq 300 : 1$	$\geq 300 : 1$
亮度均匀性		$\geq 70\%$	$\geq 70\%$
白色色度不均匀性, $\Delta\mu' v'$		≤ 0.02	≤ 0.02
亮度均匀性与视角的关系		$\geq 50\%$	$\geq 50\%$
色度与视角的关系	$\Delta\mu'$	不劣于 ± 0.035	不劣于 ± 0.035
	$\Delta v'$	不劣于 ± 0.035	不劣于 ± 0.035
可视角*	水平	$\geq 120^\circ$	$\geq 120^\circ$
	垂直	$\geq 80^\circ$	$\geq 80^\circ$
运动图像拖尾时间		$\leq 28\text{ms}$	$\leq 28\text{ms}$
色域覆盖率		$\geq 32\%$	$\geq 32\%$
固有分辨率*		3840 x 2160	3840 x 2160
图像清晰度*		水平 ≥ 450 , 垂直 ≥ 450	水平 ≥ 450 , 垂直 ≥ 450
声音输出功率		10 W x 2	10 W x 2
整机消耗功率		353 W	477 W
被动待机功率		$\leq 0.50\text{ W}$	$\leq 0.50\text{ W}$

* 测量方法根据 SJ/T11348-2006《数字电视平板显示器测量方法》。

* 实际能耗取决于使用环境（观看的内容、电视设置等）。

以下规格如有变更，恕不另行通知。

型号		OLED65C8PCA	OLED77C8PCA
项目			
可视图像对角线最小尺寸		163.8 cm	194.7 cm
亮度		$\geq 80\text{cd/m}^2$	$\geq 80\text{cd/m}^2$
对比度*		$\geq 300 : 1$	$\geq 300 : 1$
亮度均匀性		$\geq 70\%$	$\geq 70\%$
白色色度不均匀性, $\Delta\mu' v'$		≤ 0.02	≤ 0.02
亮度均匀性与视角的关系		$\geq 50\%$	$\geq 50\%$
色度与视角的关系	$\Delta\mu'$	不劣于 ± 0.035	不劣于 ± 0.035
	$\Delta v'$	不劣于 ± 0.035	不劣于 ± 0.035
可视角*	水平	$\geq 120^\circ$	$\geq 120^\circ$
	垂直	$\geq 80^\circ$	$\geq 80^\circ$
运动图像拖尾时间		$\leq 28\text{ms}$	$\leq 28\text{ms}$
色域覆盖率		$\geq 32\%$	$\geq 32\%$
固有分辨率*		3840 x 2160	3840 x 2160
图像清晰度*		水平 ≥ 450 , 垂直 ≥ 450	水平 ≥ 450 , 垂直 ≥ 450
声音输出功率		10 W x 2 + 10 W x 2	10 W x 2 + 10 W x 2
整机消耗功率		483 W	757 W
被动待机功率		$\leq 0.50\text{ W}$	$\leq 0.50\text{ W}$

* 测量方法根据 SJ/T11348-2006《数字电视平板显示器测量方法》。

* 实际能耗取决于使用环境（观看的内容、电视设置等）。

以下规格如有变更，恕不另行通知。

项目		型号	
		OLED55E8PCA	OLED65E8PCA
可视图像对角线最小尺寸		138.7 cm	163.8 cm
亮度		$\geq 80\text{cd/m}^2$	$\geq 80\text{cd/m}^2$
对比度*		$\geq 300 : 1$	$\geq 300 : 1$
亮度均匀性		$\geq 70\%$	$\geq 70\%$
白色色度不均匀性, $\Delta\mu' v'$		≤ 0.02	≤ 0.02
亮度均匀性与视角的关系		$\geq 50\%$	$\geq 50\%$
色度与视角的关系	$\Delta\mu'$	不劣于 ± 0.035	不劣于 ± 0.035
	$\Delta v'$	不劣于 ± 0.035	不劣于 ± 0.035
可视角*	水平	$\geq 120^\circ$	$\geq 120^\circ$
	垂直	$\geq 80^\circ$	$\geq 80^\circ$
运动图像拖尾时间		$\leq 28\text{ms}$	$\leq 28\text{ms}$
色域覆盖率		$\geq 32\%$	$\geq 32\%$
固有分辨率*		3840 × 2160	3840 × 2160
图像清晰度*		水平 ≥ 450 , 垂直 ≥ 450	水平 ≥ 450 , 垂直 ≥ 450
声音输出功率		10 W × 2 + 10 W × 2 + 10 W × 2	10 W × 2 + 10 W × 2 + 10 W × 2
整机消耗功率		366 W	487 W
被动待机功率		$\leq 0.50\text{ W}$	$\leq 0.50\text{ W}$

* 测量方法根据 SJ/T11348-2006《数字电视平板显示器测量方法》。

* 实际能耗取决于使用环境（观看的内容、电视设置等）。

开源软件提示信息

为取得本产品内搭载的 GPL、LGPL、MPL 及其他开源证书下的源代码，请您访问 <http://opensource.lge.com>。

除源代码以外，所有相关的许可条款、免责声明和版权通知均可供下载。

LG Electronics 也可以 CD-ROM 的形式为您提供开源代码,如有需要,请发送电子邮件至 opensource@lge.com, 仅收取执行配送的费用 (如介质费用、运输费和手续费)。

此报价从该产品出厂之日起，三年内有效。此报价对收到本信息的任何人有效。

许可证

不同型号所支持的许可证可能会有所不同。



规章

危险!

请勿将电视机放置在不稳定的位置。电视机可能会跌落，从而造成严重的人身伤害或死亡。许多伤害 (特别是对儿童的伤害) 可通过以下简单的预防措施加以避免，例如：

- 使用电视机制造商推荐的机柜或机架。
- 仅使用能够安全支撑电视机的家具。
- 确保电视机未悬置在支撑家具的边缘处。
- 放置电视机的高家具 (例如碗柜或书架) 和电视机都必须固定安装在可以支撑的支架上。
- 请勿在电视机与支撑家具之间放置任何布料或其他材料。
- 告知儿童攀爬家具以触及电视机或其控件的危险。

如果需要保留并重新放置您的现有电视机，则应遵循如上所述的相同注意事项。

符号

	表示交流电 (AC)。
	表示直流电 (DC)。
	表示 II 类设备。
	表示待机。
	表示“开” (电源)。
	表示危险电压。

防止图像残留的重要信息 防止图像残留的建议方法

OLED 是一种自发光技术，会为图像质量和性能带来显著优势。和任意自发光显示屏一样，OLED 电视用户在某些情况下可能会体验到暂时的图像残留，例如，当屏幕上长时间显示静态图像时。即便如此，这种现象在普通观看条件下也是很少见的，且并非故障。下面陈述了您在使用 OLED 电视时可以参阅的帮助信息。

可能导致图像残留的图像示例

- 包含某些在屏幕上不间断显示的信息的静态图像或固定图像，例如，频道编号、电视台徽标、节目名称、新闻或电影字幕以及标题。
- 电子游戏控制台的固定菜单或图标，或广播机顶盒。
- 在屏幕的左、右、上、下显示的黑条，例如 4:3 或 21:9 比例的图像。

- 避免长时间观看会显示上文所列图像的视频。
- 长时间打开显示上文所列图像的视频时，将您的电视设置调整如下。
 - 〈画面〉→〈画面模式设置〉→〈画面模式〉→〈Eco〉
 - 〈画面〉→〈画面模式设置〉→〈OLED 光〉→调整至较低值
 - 〈画面〉→〈OLED 面板设置〉→〈标志亮度调整〉→〈高〉
- 关闭外部设备（例如，机顶盒）的菜单栏，避免长时间显示此设备的菜单栏。（请参阅适用的外部设备手册获取信息。）
- 观看左、右、上、下经常显示黑条的视频时，将设置调整如下，以移除黑条。
 - 〈画面〉→〈画面比率设置〉→〈画面比率〉→〈垂直放大〉或〈全方位放大〉

关于与临时图像残留有关的功能支持图像质量的信息

- OLED 电视提供名为像素刷新器的功能，有助于避免临时的图像残留。可自动或手动操作此功能。
- 电视电源关闭时会自动操作此功能，但仅限于电视开启后的总累计时间长达四（4）小时以上的情况。屏幕关闭后，像素刷新器将自动运行几分钟。（请注意，无法提供交流电源或将电源线从插座上断开将禁用自动功能。）
- 若要手动激活像素刷新器，您必须在设置中选择〈画面〉→〈OLED 面板设置〉→〈像素刷新器〉。手动激活后，此功能将运行大约一（1）小时。在此期间，屏幕上可能会出现一条水平线；但这不是故障。
- 如果有一段时间没有手动激活像素刷新器，屏幕上会出现弹出窗口，建议您激活此功能。请按弹出窗口中描述的说明操作。
- 除像素刷新器外，还有其他功能也可以使屏幕不出现图像残留。例如，当屏幕上不间断地显示静态图像时，将激活自动地部分降低或完全降低屏幕亮度级别的功能。静态图像消失后，亮度级别将自动回到之前的级别。此功能为预期功能，并非故障。

产品中有害物质的名称及含量

电视机						
部件名称	有害物质					
	铅 (Pb)	汞 (Hg)	镉 (Cd)	六价铬 (Cr (VI))	多溴联苯 (PBB)	多溴二苯醚 (PBDE)
PCB组装板	×	○	○	○	○	○
金属支架	×	○	○	○	○	○
LCD显示屏 (LED 背光)	×	○	○	○	○	○
OLED显示屏	×	○	○	○	○	○
遥控器	×	○	○	○	○	○
喇叭组件	×	○	○	○	○	○
适配器*	×	○	○	○	○	○
附件	×	○	○	○	○	○

本表格依据SJ/T 11364 的规定编制。

○：表示该有害物质在该部件所有均质材料中的含量均在GB/T 26572 规定的限量要求以下。

×：表示该有害物质至少在该部件的某一均质材料中的含量超出GB/T 26572 规定的限量要求。

标记为X的部品以现在的技术尚不能减少有害物质。 LG电子正在尽最大的努力开发有害物质减少技术。

“*”表示为可选件， 部品依据不同产品和型号

所有在中国销售的电子电气产品必须标有环保使用期限的标识。该标识的环保使用期限是指在正常使用条件如温度、湿度。



产品
附件



电池：仅适用于可充电电池



请查看贴在电视机后盖上的标签，
记录电视机的型号和序列号。
当需要维修服务时，把电视机的型号和
序列号告诉维修站。

型号 _____
序列号 _____

制造商（生产者）：乐金电子(中国)有限公司
地址：北京市朝阳区建国门外大街乙12号双子座大厦西塔
十九、二十、二十一层A
邮编：100022
生产企业：新谱（广州）电子有限公司
地址：广州高新技术产业开发区科学城新桂一路5号
邮编：510663





用户手册

外部控制 设备设置

在操作设备之前，请仔细阅读本手册并保留以供将来参考。

键码

- 此功能并非适用于所有型号。

代码 (十六进制)	功能	说明	代码 (十六进制)	功能	说明
00	CH +, PR +	R/C 按钮	53	列表	R/C 按钮
01	CH -, PR -	R/C 按钮	5B	退出	R/C 按钮
02	音量 +	R/C 按钮	60	PIP(AD)	R/C 按钮
03	音量 -	R/C 按钮	61	蓝色	R/C 按钮
06	〉 (箭头键/向右键)	R/C 按钮	63	黄色	R/C 按钮
07	〉 (箭头键/向左键)	R/C 按钮	71	绿色	R/C 按钮
08	电源	R/C 按钮	72	红色	R/C 按钮
09	静音	R/C 按钮	79	画面比率	R/C 按钮
0B	输入	R/C 按钮	91	AD (音频描述)	R/C 按钮
0E	睡眠	R/C 按钮	9E	直播菜单	R/C 按钮
0F	TV, TV/RAD	R/C 按钮	7A	用户指南	R/C 按钮
10 - 19	* 数字键 0 - 9	R/C 按钮	7C	主页	R/C 按钮
1A	Q.View/回看	R/C 按钮	7E	SIMPLINK	R/C 按钮
1E	FAV (喜爱节目)	R/C 按钮	8E	▶▶ (快进)	R/C 按钮
20	文本 (图文电视)	R/C 按钮	8F	◀◀ (倒转)	R/C 按钮
21	T. Opt (图文电视选项)	R/C 按钮	AA	节目信息	R/C 按钮
28	返回 (BACK)	R/C 按钮	AB	节目指南	R/C 按钮
30	AV (音频/视频) 模式	R/C 按钮	B0	▶ (播放)	R/C 按钮
39	字幕	R/C 按钮	B1	■ (停止/文件列表)	R/C 按钮
40	∧ (箭头键/光标向上)	R/C 按钮	B5	最近列表	R/C 按钮
41	∨ (箭头键/光标向下)	R/C 按钮	BA	(停止/慢放/暂停)	R/C 按钮
42	我的应用	R/C 按钮	BB	英式足球	R/C 按钮
43	菜单 / 设置	R/C 按钮	BD	● (录制)	R/C 按钮
44	确定/Enter	R/C 按钮	DC	3D	R/C 按钮
45	Q.Menu (快捷菜单)	R/C 按钮	99	AutoConfig (自动调整)	R/C 按钮
4C	列表, - (仅 ATSC)	R/C 按钮	9F	应用 / *	R/C 按钮
4D	画面模式	R/C 按钮	9B	TV / PC	R/C 按钮
52	声音模式	R/C 按钮			

* ATSC/ISDB 型号提供键码 4C (0x4C), 使用主/次信道。
(适用于南韩、日本、北美、拉丁美洲 (哥伦比亚除外) 的型号)

外部控制设备设置

- 所示的图像可能与您的电视有所不同。

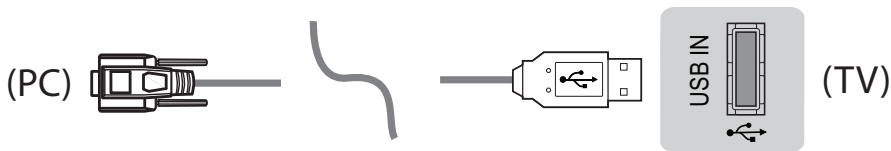
将串行转换器的 USB/RS-232C 输入插孔连接到外部控制设备（如计算机或 A/V 控制系统），从外部控制产品的功能。

注：电视控制端口的类型可能因型号系列而异。

- * 请谨记不是所有型号都支持此种连接类型。
- * 不提供电缆。

USB 串行转换器

USB 类型



- LGTV 支持非 LG 制造或提供基于 PL2303 芯片（供应商 ID：0x0557，产品 ID：0x2008）的 USB 串行转换器。
- 您可从出售 IT 支持专业配件的计算机商店购买该 USB。

RS232C（带 RS-232C 电缆）

DE9（9 针接口）类型

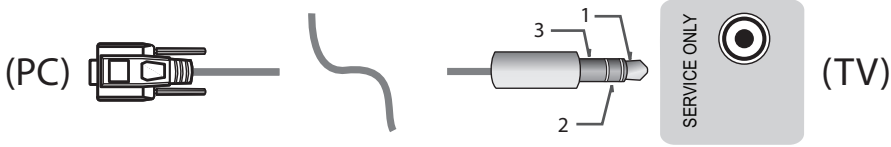
- 您需购买 RS-232C（DE9，母接口至母接口类型的 9 针接口）至 RS-232C 之间所需的线缆，以实现 PC 和电视之间的连接，相关说明可见使用手册。



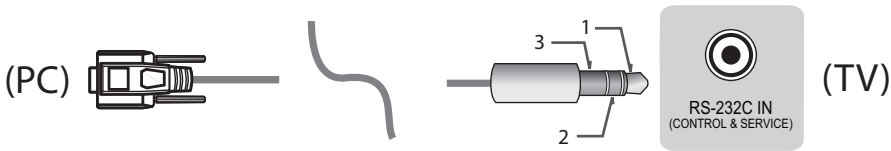
连接接口可能不同于您的电视。

耳机插孔类型

- 您需购买耳机插孔与 RS-232 之间所需的线缆，以实现 PC 和电视之间的连接，相关说明可见使用手册。
- * 对于其他型号，连接至 USB 端口。
- * 连接接口可能不同于您的电视。



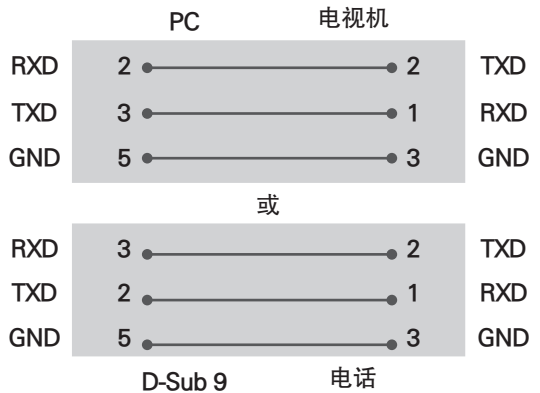
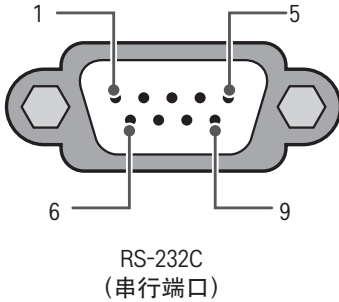
- 或 -



消费类计算机

RS-232C 配置

3 线配置 (非标准)



装置 ID

要了解“装置 ID”编号，请参阅“实际数据映射”见第6页

1. 按 SETTINGS (设置) 以进入主菜单。
2. 按导航按钮滚动至 (*General (常规) → About this TV (TV 信息) 或 OPTION (选项)，然后按 OK (确定))。
3. 按导航按钮滚动至 SET ID (设备ID)，并按 OK (确定)。
4. 向左或向右滚动以选择装置 ID 编号，然后选择 CLOSE (关闭)。调整范围为 1-99。
5. 完成后，按 EXIT (退出)。
* (具体取决于型号)

通信参数

- 波特率：9600 bps (UART)
- 数据长度：8 位
- 奇偶校验：无
- 停止位：1 位
- 通信代码：ASCII 代码
- 使用交叉（反转）电缆。

命令参考列表

(取决于型号)

	COMMAND1	COMMAND2	DATA (十六进制)		COMMAND1	COMMAND2	DATA (十六进制)
01. 电源*	k	a	00 至 01	15. 平衡	k	t	00 至 64
02. 画面比率	k	c	(第7页)	16. 色温	x	u	00 至 64
03. 关闭屏幕	k	d	(第7页)	17. ISM 方法 (仅限等离子电视)	j	p	(第8页)
04. 音量静音	k	e	00 至 01	18. 均衡器	j	v	(第8页)
05. 音量控制	k	f	00 至 64	19. 节能	j	q	00 至 05
06. 对比度	k	g	00 至 64	20. 调谐命令	m	a	(第9页)
07. 亮度	k	h	00 至 64	21. 频道 (节目增/删 (跳台))	m	b	00 至 01
08. 颜色	k	i	00 至 64	22. 按键	m	c	键码
09. 色彩	k	j	00 至 64	23. 控制背光, 控制面板灯	m	g	00 至 64
10. 清晰度	k	k	00 至 32	24. 输入选择 (主)	x	b	(第11页)
11. OSD 选择	k	l	00 至 01	25. 3D (仅限3D型号)	x	t	(第11页)
12. 遥控器锁定模式	k	m	00 至 01	26. 扩展的 3D (仅限 3D 型号)	x	v	(第12页)
13. Treble (高音)	k	r	00 至 64	27. 自动配置	j	u	(第12页)
14. Bass (低音)	k	s	00 至 64				

* 注：播放或录制媒体期间，除 Power (电源) (ka) 和 Key (按键) (mc) 外，所有命令都不会执行并视为 NG。

通过 RS232C 电缆，电视可以在打开电源或关闭电源状态下传送“ka 命令”。但是，通过 USB 转串口转换器电缆，该命令只能在电视打开的情况下工作。

传输/接收协议

传输

[Command1][Command2][][Set ID][][Data][Cr]

[Command1] : 控制电视的第一条命令。(j、k、m 或 x)

[Command2] : 控制电视的第二条命令。

[Set ID] : 可在选项菜单中调整 [Set ID] 以选择所需的显示器 ID 号。

电视中的范围调整为 1 至 99。如果 [Set ID] 值选为“0”，则每个连接的装置都可控制。

* [Set ID] 在菜单上以十进制表示 (1 至 99)，在传输/接收协议上以十六进制表示 (0x00 至 0x63)。

[DATA] : 传输命令数据 (十六进制)。 传送“FF”数据以读取命令的状态。

[Cr] : 回车 - ASCII 代码‘0x0D’

[] : 空格 - ASCII 代码‘0x20’

OK 确认

[Command2][][Set ID][][OK][Data][x]

* 此设置在接收普通数据时基于此格式传输 ACK (确认)。此时，如果数据是数据读取模式，则它指示当前状态数据。如果数据是数据写入模式，则它返回电脑的数据。

错误确认

[Command2][][Set ID][][NG][Data][x]

* 装置在从不可行功能收到异常数据或通信错误时基于此格式传送 ACK (确认)。

Data 00 : 非法代码

实际数据映射 (十六进制 b 十进制)

* 当您输入十六进制 [data] 时，请参阅下方的换算表。

* 调频道 (ma) 命令使用双字节十六进制值 ([data]) 来选择频道编号。

00 : 步骤 0	32 : 步骤 50 (装置 ID 50)	FE : 步骤 254
01 : 步骤 1 (装置 ID 1)	33 : 步骤 51 (装置 ID 51)	FF : 步骤 255
...
0A : 步骤 10 (装置 ID 10)	63 : 步骤 99 (装置 ID 99)	01 00 : 步骤 256
...
0F : 步骤 15 (装置 ID 15)	C7 : 步骤 199	27 0E : 步骤 9998
10 : 步骤 16 (装置 ID 16)	C8 : 步骤 200	27 0E : 步骤 9999
...

* 命令可能根据型号和信号的不同而工作不同。

01. 电源 (Command: k a)

▶ 控制*打开或关闭装置的电源。

Transmission[k][a][][Set ID][][Data][Cr]

数据 00 : 关机 01 : *开机

Ack [a][][Set ID][][OK/NG][Data][x]

▶ 显示电视是打开电源还是关闭电源*

Transmission [k][a][][Set ID][][FF][Cr]

Ack [a][][Set ID][][OK][Data][x]

* 同样地，如果其他功能根据此格式传输'FF'数据，确认反馈表示有关每个功能的状态。

02. 画面比率 (Command: k c) (主画面大小)

▶ 调整画面格式。(主画面格式)
也可以使用 Q.MENU (快捷菜单) 或 PICTURE (画面) 菜单中的 Aspect Ratio (画面比率) 调整屏幕格式。

Transmission [k][c][][Set ID][][Data][Cr]

Data 01 : 正常屏幕 (4:3) 07 : 14:9
02 : 宽屏 (欧洲、哥伦比亚、中东、除
(16:9) 南韩和日本以外的亚洲)
04 : 缩放 09 : *点对点扫描
05 : 缩放 2 0B : 全宽
(除哥伦比亚外的拉 (欧洲、哥伦比亚、中
美) 东、除南韩和日本以外的
06 : 由程序设置/ 亚洲)
原始 10 至 1F : 影院模式 1 至 16

Ack [c][][Set ID][][OK/NG][Data][x]

- * 使用 PC 输入，可选择 16:9 或 4:3 屏幕画面比率。
- * 在 DTV/HDMI/分量模式 (高清) 下，点对点扫描可用。
- * 根据型号，全宽模式的工作方式可能不同，完全支持 DTV，部分支持 ATV、AV。

03. 关闭屏幕 (Command: k d)

▶ 选择开启/关闭屏幕显示。

Transmission [k][d][][Set ID][][Data][Cr]

Data 00 : 关闭此功能 (画面打开)
关闭视频功能未打开。
01 : 关闭屏幕功能被打开 (画面关闭)
10 : 开启视频静音

Ack [d][][Set ID][][OK/NG][Data][x]

* 在仅限关闭屏幕功能的情况下，电视将显示在屏显示 (OSD)。但在开启关闭屏幕功能的情况下，电视将不显示 OSD。

04. 音量静音 (Command: k e)

▶ 控制音量静音开/关。
您也可使用遥控器上的“MUTE (静音)”按钮调整静音。

Transmission [k][e][][Set ID][][Data][Cr]

Data 00 : 开启音量静音 (音量关闭)
01 : 关闭音量静音 (音量开启)

Ack [e][][Set ID][][OK/NG][Data][x]

05. 音量控制 (Command: k f)

▶ 调节音量。
您也可以通过遥控器上的音量按钮调节音量。

Transmission [k][f][][Set ID][][Data][Cr]

Data 最小值 : 00 到最大值 : 64

Ack [f][][Set ID][][OK/NG][Data][x]

06. 对比度 (Command: k g)

▶ 调整屏幕对比度。
您也可以在“PICTURE (画面)”菜单中调整对比度。

Transmission [k][g][][Set ID][][Data][Cr]

Data 最小值 : 00 到最大值 : 64

Ack [g][][Set ID][][OK/NG][Data][x]

07. 亮度 (Command: k h)

▶ 调整屏幕亮度。
您也可以在“PICTURE (画面)”菜单中调整亮度。

Transmission [k][h][][Set ID][][Data][Cr]

Data 最小值 : 00 到最大值 : 64

Ack [h][][Set ID][][OK/NG][Data][x]

08. 颜色 (Command: k i)

▶ 调整屏幕 Color(Colour) (颜色)。
您也可以在“PICTURE (画面)”菜单中调整颜色。

Transmission [k][i][][Set ID][][Data][Cr]

7	6	5	频率	4	3	2	1	0	步骤
0	0	0	第 1 频段	0	0	0	0	0	0 (十进制)
0	0	1	第 2 频段	0	0	0	0	1	1 (十进制)
0	1	0	第 3 频段
0	1	1	第 4 频段	1	0	0	1	1	19 (十进制)
1	0	0	第 5 频段	1	0	1	0	1	20 (十进制)

Acknowledgement [v][][Set ID][][OK/NG][Data][x]

* 这取决于型号，当声音模式为 EQ 可调整值时可调整。

19. 节能模式 (Command: j q)

▶ 减少电视的功耗。也可在 PICTURE (画面) 菜单中调整节能。

Transmission [j][q][][Set ID][][Data][Cr]

Data

00 : 关闭
01 : 最小
02 : 中
03 : 最大
04 : 自动 (适用于 LCD 电视或 LED 电视) /
智能感应 (适用于 PDP TV)
05 : 屏幕关闭

* (取决于型号)

Ack [q][][Set ID][][OK/NG][Data][x]

20. 调谐命令 (Command: m a)

* 此命令的工作方式可能因型号和信号而异。

▶ 选择频道为以下物理编号。

Transmission [m][a][][Set ID][][Data 00][][Data 01][][Data 02][Cr]

* 模拟天线/有线

[Data 00][Data 01] 频道数据

Data 00 : 高字节频道数据

Data 01 : 低字节频道数据

- 00 00 ~ 00 C7 (十进制 : 0 ~ 199)

Data 02 : 输入源 (模拟)

- 00 : 天线电视 (ATV)

- 80 : 有线电视 (CATV)

* 数字天线/有线/卫星

[Data 00][Data 01] : 频道数据

Data 00 : 高频数据

Data 01 : 低频数据

- 00 00 ~ 27 0F (十进制 : 0 ~ 9999)

Data 02 : 输入源 (数字)

- 10 : 天线电视 (DTV)

- 20 : 天线广播 (电台)

- 90 : 有线电视 (CADTV)

- a0 : 有线广播 (CA-Radio)

* 调谐命令示例 :

1. 调到模拟天线 (PAL) 频道 10。

Set ID = 全部 = 00

Data 00 和 01 = 频道数据为 10 = 00 0a

Data 02 = 模拟天线电视 = 00

结果 = ma 00 00 0a 00

2. 调到数字天线 (DVB-T) 频道 01。

Set ID = 全部 = 00

Data 00 和 01 = 频道数据为 1 = 00 01

Data 02 = 数字天线电视 = 10

结果 = ma 00 00 01 10

3. 调到卫星 (DVB-S) 频道 1000。

Set ID = 全部 = 00

Data 00 和 01 = 频道数据为 1000 = 03 E8

Data 02 = 数字卫星电视 = 40

结果 = ma 00 03 E8 40

Ack [a][][Set ID][][OK][Data 00][Data 01]

[Data 02][x][a][][Set ID][][NG][Data 00][x]

• 适用于南韩、北美、拉美 (哥伦比亚除外) 的型号

▶ 调谐频道为以下物理/主/次编号。

Transmission [m][a][][0][][Data 00][][Data 01]

[][Data 02][][Data 03][][Data 04][][Data 05][Cr]

数字频道具有“物理”、“主”和“次”频道编号。物理编号是实际数字频道号，主编号是频道应映射到的编号，次编号是子频道。因为 ATSC 调谐器会自动从主/次编号映射相应的频道，所以在发送数字命令时不要求提供物理编号。

* 模拟天线/有线

Data 00 : 物理频道编号

- 天线 (ATV) : 02~45 (十进制 : 2 ~ 69)

- 有线 (CATV) : 01, 0E~7D (十进制 : 1, 14~125)

[Data 01 ~ 04] : 主/次频道编号

Data 01 和 02 : xx (无关)

Data 03 和 04 : xx (无关)

Data 05 : 输入源 (模拟)

- 00 : 天线电视 (ATV)

- 01 : 有线电视 (CATV)

* 数字天线/有线

Data 00 : xx (无关)

[Data 01][Data 02] : 主频道编号

Data 01 : 高字节频道数据

Data 02 : 低字节频道数据

- 00 01 ~ 27 0F (十进制 : 1 ~ 9999)

[Data 03][Data 04] : 次频道编号

Data 03 : 高字节频道数据

Data 04 : 低字节频道数据

Data 05 : 输入源 (数字)

- 02 : 天线电视 (DTV) - 使用物理频道编号

- 06 : 有线电视 (CADTV) - 使用物理频道编号

- 22 : 天线电视 (DTV) - 不使用物理频道编号

- 26 : 有线电视 (CADTV) - 不使用物理频道编号

- 46 : 有线电视 (CADTV) - 仅使用物理/主频道信道编号 (一部分频道)

- 66 : 有线电视 (CADTV) - 仅使用主频道信道编号 (一部分频道)

- 0b : 有线 DTV Plus (DTV) - 使用物理频道编号

- 2b : 有线 DTV Plus (DTV) - 不使用物理频道编号

- 4b : 有线 DTV Plus (DTV) - 仅使用物理/主频道信道编号 (一部分频道)

- 6b : 有线 DTV Plus (DTV) - 仅使用主频道信道编号 (一部分频道)

虽然双字节适用于每个主/次频道数据, 但通常会单独使用低位字节 (高位字节是 0)。

* 调谐命令示例 :

1. 调到模拟有线 (NTSC) 频道 35.

Set ID = 全部 = 00

Data 00 = 频道数据为 35 = 23

Data 01 和 02 = 无主编号 = 00 00

Data 03 和 04 = 无次编号 = 00 00

Data 05 = 模拟有线电视 = 01

总和 = ma 00 23 00 00 00 00 01

2. 调到数字天线 (ATSC) 频道 30-3.

Set ID = 全部 = 00

Data 00 = 物理编号未知 = 00

Data 01 和 02 = 主编号为 30 = 00 1E

Data 03 和 04 = 次编号为 3 = 00 03

Data 05 = 数字天线电视 = 22

总和 = ma 00 00 00 1E 00 03 22

Ack [a] [Set ID] [OK][Data 00][Data 01]

[Data 02][Data 03][Data 04][Data 05]

[x][a] [Set ID] [NG][Data 00][x]

• 适用于日本型号

▶ • 调谐频道为以下物理/主/次编号。

Transmission [m][a] [0] [Data00] [Data01]

[Data02] [Data03] [Data04] [Data05][Cr]

* 数字天线/卫星

数据 00 : xx (无关)

[Data 01][Data 02] : 主频道编号

数据 01 : 高字节频道数据

数据 02 : 低字节频道数据

- 00 01 ~ 27 0F (十进制 : 1 ~ 9999)

[Data 03][Data 04] : 次/分支频道编号 (卫星无关)

数据 03 : 高字节频道数据

数据 04 : 低字节频道数据

数据 05 : 输入源 (数字/卫星适用于日本)

- 02 : 天线电视 (DTV)

- 42 : 天线电视 (DTV) - 仅使用物理/主频道信道编号 (一部分频道)

- 62 : 天线电视 (DTV) - 仅使用主频道信道编号 (一部分频道)

- 07 : BS (广播卫星)

- 08 : CS1 (通讯卫星 1)

- 09 : CS2 (通讯卫星 2)

* 调谐命令示例 :

1. 调到数字天线 (ISDB-T) 频道 17-1. .

Set ID = 全部 = 00

Data 00 = 物理编号未知 = 00

Data 01 和 02 = 主编号为 17 = 00 11

Data 03 和 04 = 次编号/分支为 1 = 00 01

Data 05 = 数字天线电视 = 02

总和 = ma 00 00 00 11 00 01 02

2. 调到 BS (ISDB-BS) 频道 30.

Set ID = 全部 = 00

Data 00 = 物理编号未知 = 00

Data 01 和 02 = 主编号为 30 = 00 1E

Data 03 和 04 = 无关 = 00 00

Data 05 = 数字 BS TV = 07

总和 = ma 00 00 00 1E 00 00 07

* 此功能随型号不同而不同。

Ack [a] [Set ID] [OK][Data 00][Data 01]

[Data 02][Data 03][Data 04][Data 05]

[x][a] [Set ID] [NG][Data 00][x]

21. 频道 (节目) 增/跳台 (Command: m b)

▶ 下次要跳过当前频道 (节目)。

Transmission [m][b] [Set ID] [Data][Cr]

Data 00 : 跳台

01 : 新增

Ack [b] [Set ID] [OK/NG][Data][x]

* 将已保存的频道状态设置/跳过或新增。

22. 按键 (Command: m c)

- ▶ 发送红外遥控键码。

```
Transmission [m][c][ ][Set ID][ ][Data][Cr]
```

数据 键码 - 第2页。

```
Ack [c][ ][Set ID][ ][OK/NG][Data][x]
```

23. 控制背光 (Command: m g)

- 适用于 LCD 电视或 LED 电视
- ▶ 控制背光。

```
Transmission [m][g][ ][Set ID][ ][Data][Cr]
```

数据最小值：00 到最大值：64

```
Ack [g][ ][Set ID][ ][OK/NG][Data][x]
```

Control Panel Light (控制面板灯) (Command: m g)

- 适用于等离子电视
- ▶ 控制panel light。

```
Transmission [m][g][ ][Set ID][ ][Data][Cr]
```

数据最小值：00 到最大值：64

```
Ack [g][ ][Set ID][ ][OK/NG][Data][x]
```

24. 输入选择 (Command: x b)
(主画面输入)

- ▶ 选择主画面的输入源。

```
Transmission [x][b][ ][Set ID][ ][Data][Cr]
```

Data

00 : DTV	01 : CADTV
11 : CATV	10 : ATV
20 : AV 或 AV1	21 : AV2
40 : Component1	41 : Component2
60 : RGB	
90 : HDMI1	91 : HDMI2
92 : HDMI3	93 : HDMI4

```
Ack [b][ ][Set ID][ ][OK/NG][Data][x]
```

- * 此功能取决于型号和信号。

25. 3D(Command: x t) (仅限 3D 型号)
(取决于型号)

- ▶ 切换电视的 3D 模式。

```
Transmission [x][t][ ][Set ID][ ][Data 00][ ][Data 01][ ][Data 02][ ][Data 03][Cr]
```

- * (具体取决于型号)

数据 结构

[Data 00] 00 : 3D 开
01 : 3D 关
02 : 3D 转 2D
03 : 2D 转 3D

[Data 01] 00 : 上下
01 : 并排
02 : 校验板
03 : 帧序列
04 : 列交错
05 : 行交错

[Data 02] 00 : 右至左
01 : 左至右

[Data 03] 3D 效果 (3D 深度) : 最小 : 00 - 最大 : 14
(*通过十六进制代码传送)

- * [Data 02]、[Data 03] 的作用取决于型号和信号。

- * 如果 [Data 00] 为 00 (3D 开)，则 [Data 03] 无意义。

- * 如果 [Data 00] 为 01 (3D 关) 或 02 (3D 转 2D)，则 [Data 01]、[Data 02] 和 [Data 03] 无意义。

- * 如果 [Data 00] 为 03 (2D 转 3D)，则 [Data 01] 和 [Data 02] 无意义。

- * 如果 [Data 00] 为 00 (3D 开) 或 03 (2D 转 3D)，[Data 03] 仅在 3D 模式为手动时有效。

- * 广播或视频信号下，所有 3D 模式选项 ([Data 01]) 都不可用。

[Data 00]	[Data 01]	[Data 02]	[Data 03]
00	0	0	0
01	X	X	X
02	X	X	X
03	X	0	0

X : 无关

```
Ack [t][ ][Set ID][ ][OK][Data00][Data01][Data02][Data03][x]
```

```
[t][ ][Set ID][ ][NG][Data00][x]
```

26. 扩展 3D (Command: x v) (仅限 3D 型号)
(取决于型号)

- ▶ 切换电视的 3D 选项。

```
Transmission [x][v][ ][Set ID][ ][Data 00][ ]
[Data 01][Cr]
```

[Data 00] 3D 选项

- 00 : 调整 3D 图片
- 01 : 3D 深度 (3D 模式仅手动)
- 02 : 3D 视点
- 06 : 3D 颜色校正
- 07 : 3D 声音调节
- 08 : 正常图像查看
- 09 : 3D 模式

[Data 01] 对于由 [Data 00] 确定的每个 3D 选项, 它有自己的范围。

1) 当 [Data 00] 为 00 时

- 00 : 右至左
- 01 : 左至右

2) 当 [Data 00] 为 01、02 时

Data 最小 : 0 - 最大 : 14 (*通过十六进制代码传送)

数据值范围 (0 - 20) 自动转换视点范围 (-10 - +10) (具体取决于型号)

* 仅当 3D 模式为手动时, 此选项才有效。

3) 当 [Data 00] 为 06、07 时

- 00 : 关
- 01 : 开

4) 当 [Data 00] 为 08 时

- 00 : 将经过 3D 转 2D 的 2D 视频转回至 3D 视频
- 01 : 将 3D 视频转为 2D 视频, 2D 转 3D 的视频除外

* 如果不符合转换条件, 则将命令视为 NG。

5) 当 [Data 00] 为 09 时

- | | |
|---------|---------|
| 00 : 标准 | 01 : 运动 |
| 02 : 影院 | 03 : 极端 |
| 04 : 手动 | 05 : 自动 |

```
Ack [v][ ][Set ID][ ][OK][Data00][Data01][x]
[v][ ][Set ID][ ][NG][Data00][x]
```

27. 自动配置 (Command: j u)
(取决于型号)

- ▶ 调整图片位置, 并自动将图像抖动降到最低。它只在 RGB (PC) 模式中有效。

```
Transmission [j][u][ ][Set ID][ ][Data][Cr]
```

Data 01 : 设置

```
Ack [u][ ][Set ID][ ][OK/NG][Data][x]
```