



Пылесос ИНСТРУКЦИЯ ПО ЭКСПЛУАТАЦИИ

МОДЕЛЬ : V-5166CT (кнопочный переключатель на шланге, режим BOOSTER, телескопическая трубка)

V-5144HT/V-5155HTV (скользящий переключатель на шланге, телескопическая трубка)

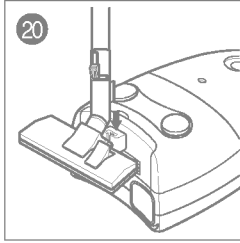
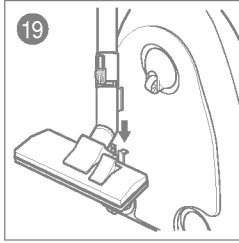
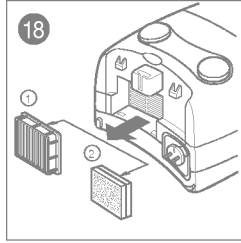
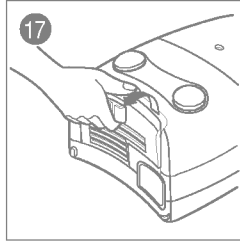
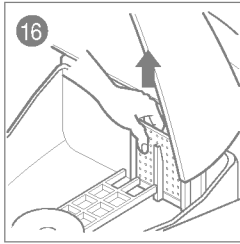
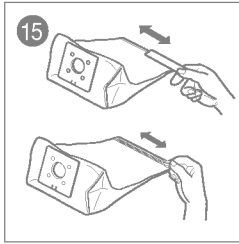
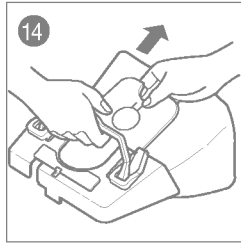
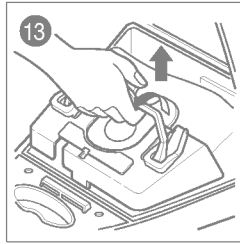
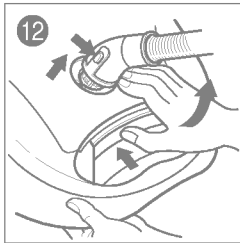
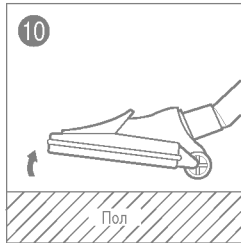
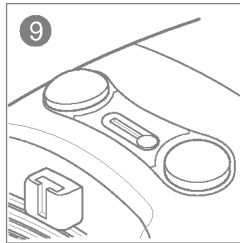
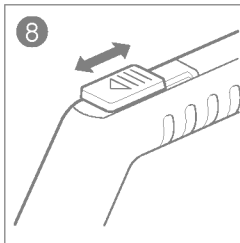
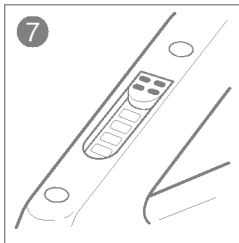
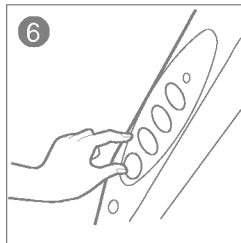
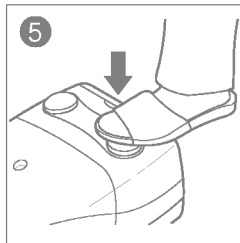
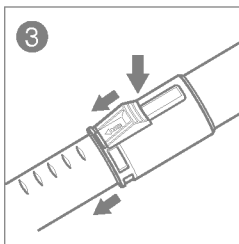
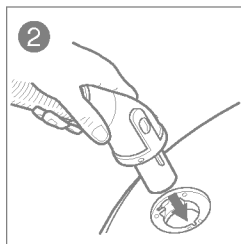
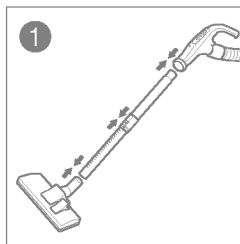
V-5143T/V-5153TV (скользящий переключатель на корпусе, телескопическая трубка)

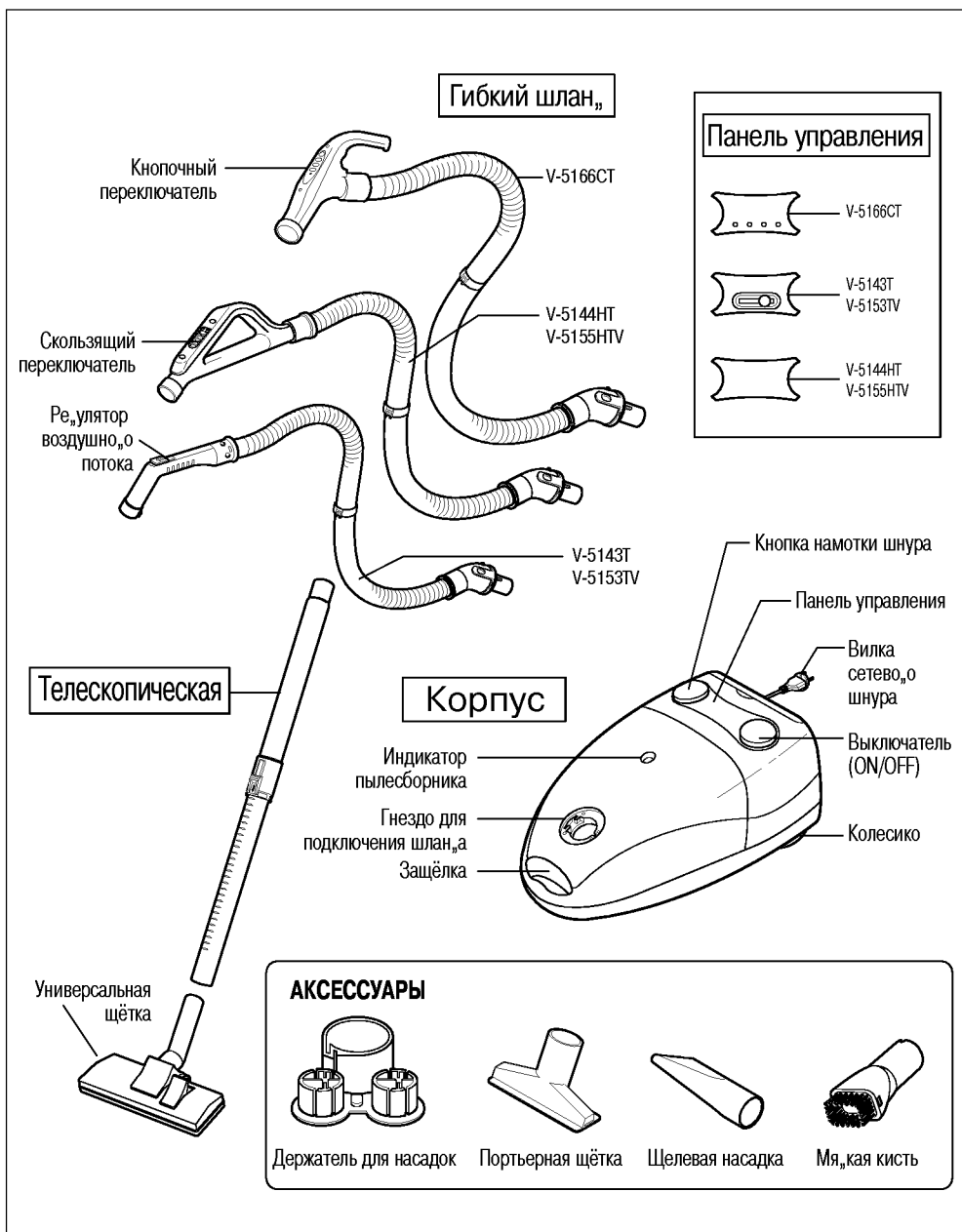
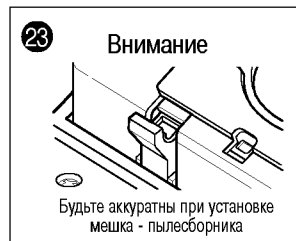
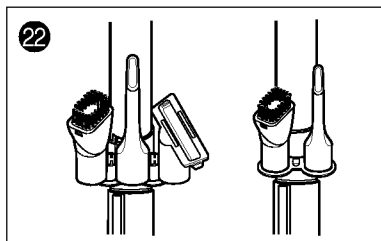
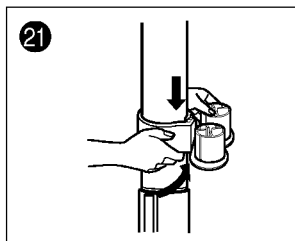
Прежде чем смонтировать пылесос и начать его использование, тщательно ознакомьтесь с правилами эксплуатации и предостережениями по технике безопасности.



P/No.: 3828F3698C(BWT)

Made in KOREA





ВАЖНЫЕ ПРЕДОСТЕРЕЖЕНИЯ

При использовании электрических бытовых приборов во избежание пожара, поражения электрическим током и ранений необходимо соблюдать основные правила техники безопасности:

Внимательно прочтите данную инструкцию, прежде чем приступить к сборке и использованию этого бытового прибора.

ВНИМАНИЕ

Перед проведением технического обслуживания и/или чистки аппарата отключите его от источника электропитания. В противном случае возможно поражение электрическим током и/или самопроизвольное включение аппарата.

1. Не оставляйте аппарат подключенным к источнику электропитания. При перерыве в использовании аппарата или перед проведением технического обслуживания отключите вилку сетевого шнура от розетки.
2. Не пользуйтесь аппаратом вне помещения или на мокрой поверхности. Не собирайте с помощью пылесоса воду или сырые вещества.
3. Не прикасайтесь мокрыми руками к аппарату или вилке сетевого шнура.
4. Пылесос – не игрушка. Будьте особо внимательны, когда им пользуются дети.
5. Используйте только те насадки, которые рекомендованы производителем.
6. Повреждённый сетевой шнур во избежание несчастных случаев должен быть заменён производителем или агентом сервисной службы производителя, либо иным квалифицированным специалистом.
7. Не растягивайте сетевой шнур, не используйте его в качестве ручки для переноски аппарата, не пережимайте его дверьми, не перегибайте его через острые края и углы. Ничего не перетаскивайте через шнур, в том числе и сам аппарат. Держите шнур подальше от нагретых поверхностей.
8. При отключении от розетки тяните не за сам шнур, а за вилку.
9. Не допускайте попадания посторонних предметов в отверстие пылесоса. Не пользуйтесь аппаратом, если какое-либо отверстие заблокировано. Регулярно прочищайте отверстия от пыли, волос, волокон и прочих предметов, способных затруднить воздушный поток.
10. Держите подальше от отверстий волосы, складки одежды, пальцы и прочие части тела. Не собирайте с помощью пылесоса острые твёрдые предметы, маленькие игрушки, булавки и т.д.
11. Не подбирайте пылесосом какие-либо горящие или дымящиеся предметы, будь то окурки, спичка или зола в камине.

12. Не подбирайте пылесосом горючие и легковоспламеняющиеся жидкости, например, бензин, или их пары, и не пользуйтесь аппаратом в местах, где могут оказаться эти вещества.
13. Не пользуйтесь аппаратом, в который не установлены фильтры и/или пылесборник.
14. Перед отключением от сети выключите все регуляторы аппарата.
15. Не ставьте аппарат на кресла, столы и т.д. Особую осторожность следует соблюдать при чистке лестниц.
16. Во время сматывания шнур движется очень быстро. Перед сматыванием расправьте шнур и держите его за вилку, в то время как он наматывается на катушку. Не допускайте захлёстывания шнура во время сматывания.
17. Если покрытие шланга потрескалось, произведите проверку электрооборудования аппарата.
18. Используйте аппарат только в целях, на которые рассчитан бытовой пылесос.
19. Не пытайтесь вытянуть сетевой шнур дальше позиции, обозначенной красной отметкой, иначе могут возникнуть трудности при сматывании шнура.
20. Активные моющие средства (особенно токсичные и воспламеняющиеся) могут повредить поверхность аппарата. Грязные места достаточно протереть чистой тканью.
21. Сетевой шнур не должен находиться под острыми или тяжёлыми предметами. Повреждение или обугливание шнура может привести к пожару или поражению электрическим током.
22. Работа пылесоса вблизи радиопередающих устройств может повлиять на их работу.

ПОРЯДОК РАБОТЫ

1. Соедините между собой универсальную щётку, удлинительные трубки и рукоять, при этом более узкие концы следует вставлять в более широкие (рис.1).

2. Подключение ШЛАНГА.

● Вставляйте шланг в гнездо до щелчка (рис.2).

● Для того, чтобы отсоединить шланг, нажмите кнопку защёлки шланга и потяните шланг наружу.

3. Регулирование ДЛИНЫ ТРУБОК

ТЕЛЕСКОПИЧЕСКИЕ ТРУБКИ

Для того, чтобы сделать трубку покороче или подлиннее, сдвиньте зажим вниз (рис.3).


Плотно вставьте трубки одна в другую (рис.1).

4. Вытяните вилку сетевого шнура из корпуса аппарата и подключите её к розетке бытовой электросети (рис.4).

● Не вытягивайте шнур дальше позиции, обозначенной красной отметкой.

● Вытягивание сетевого шнура за красную отметку может затруднить работу системы обратного сматывания шнура.

● По окончании работы отключите сетевой шнур от розетки и нажмите кнопку наматывания шнура. Шнур автоматически наматывается на катушку

5. Нажмите выключатель **ON/OFF** () (рис.5).

Индикатор питания будет медленно гаснуть после выключения питания

6. Отрегулируйте мощность (рис.6)

а) V-5166CT

● Регулировка производится с помощью кнопок, расположенных на рукояти шланга.

● Автоматический режим: обычный режим, который обеспечивает оптимальное функционирование пылесоса в соответствии с состоянием пола и количеством пыли.

● Кратковременный режим увеличения мощности **BOOSTER**: этот режим позволяет удалить вьющуюся грязь с ковра или с пола и рекомендуется в случаях, когда шланг, удлинительные трубки или насадка забиваются объёмным мусором. В этом режиме мощность выше, чем в положении **MAX**. Режим **BOOSTER** длится 10 секунд, после чего пылесос автоматически переключается в предшествующий режим.

● **MAX**: режим используется при чистке ковров и других поверхностей, требующих повышенной мощности всасывания.

● **OFF**: выключает аппарат.

б) V-5144HT, V-5155HTV (рис.7).

● Мощность регулируется скользящим переключателем на рукояти шланга.

в) V-5143T, V-5153TV (рис.8, 9).

● Мощность регулируется скользящим переключателем на корпусе аппарата (рис.9).

● При необходимости снизить силу всасывания можно открыть отверстие на рукояти (рис.8).

7. Использование УНИВЕРСАЛЬНОЙ ЩЁТКИ

Лёгкими движениями водите щётку по полу. Слегка прижмите универсальную щётку к поверхности пола. Не давите на неё слишком сильно, иначе поверхность пола, особенно паркетного, может получить повреждения. Наилучший результат достигается при именно лёгком надавливании на щётку. Если щётка продвигается с трудом, немного приподнимите её передний край так, чтобы снизить мощность засасывания (рис.10).

8. Использование НАСАДОК

● Держатель насадок может крепиться к удлинительным трубкам (рис.21).

● Насадки могут крепиться к держателю двумя способами, как на (рис.22).

Щелевые насадки могут храниться в специальном отсеке внутри пылесоса

ЩЕЛЕВАЯ НАСАДКА: для чистки пространства между звеньями радиаторов парового отопления, между полками и прочих узких зазорах.

МЯГКАЯ КИСТЬ: для лёгкой чистки тонких тканей занавесок, мебельной обивки и т.д.

ПОРТЬЕРНАЯ ЩЕТКА: для чистки портьер и драпировок.

9. ПЫЛЕВОЙ ИНДИКАТОР (рис.11).

● **ЗЕЛЕНый**: можно продолжать использование пылесоса.

● **КРАСНый**: необходимо очистить пылесборник. Фильтровочный мешок полон.

● Смотреть на индикатор следует тогда, когда щётка находится на расстоянии не менее 10 см от пола.

10. Замена фильтровочного мешка.

Выключите пылесос (рис.5), нажав кнопку, отсоедините шланг и нажмите защёлку, чтобы открыть крышку (рис.12).

а) Бумажный фильтровочный мешок:

Утилизируйте старый мешок и установите новый.

б) Тканевый фильтровочный мешок:

Скользнем извлечь и освободить сумку (рис.15).

ВНИМАНИЕ: Всегда используйте фильтровочные мешки производства **LG**. В крайнем случае можно пользоваться бумажными фильтровочными мешками HR6938-OSH производства PHILIPS.

11. ЧИСТКА ФИЛЬТРА ЗАЩИТЫ МОТОРА

а) Извлеките ФИЛЬТР ЗАЩИТЫ МОТОРА (рис.16).

б) Вытряхните из фильтра пыль и вымойте его тёплой мыльной водой. Не пытайтесь вымыть фильтр в посудомоечной либо стиральной машине.

в) Удалите влагу и дайте фильтру полностью просохнуть в тёмном месте.

12. ЗАМЕНА ВЫПУСКНОГО ФИЛЬТРА

а) Откройте крышку выхлопного отделения (рис.17).

б) Очистите ВЫПУСКНОЙ ФИЛЬТР или замените его новым.

в) Вставьте ВЫПУСКНОЙ ФИЛЬТР на место

(рис.18 1: гофрированный микро-фильтр повышенной эффективности V-5166CT, V-5144HT, V-5155HTV, рис.18 2: микро-фильтр, V-5143T, V-5153TV).

13.. ХРАНЕНИЕ ПЫЛЕСОСА

● Хранить пылесос следует в прохладном, чистом и сухом месте.

● Вертикальная позиция: вставьте держатель щётки в специальную щель на донной части пылесоса (рис.19).

● Горизонтальная позиция: вставьте держатель щётки в специальную щель на задней части пылесоса (рис.20).

ПРЕЖДЕ ЧЕМ ВЫЗВАТЬ МАСТЕРА

Соблюдение правил сборки и безопасного использования аппарата является предметом Вашей личной ответственности. Внимательно прочтите те разделы настоящей инструкции, которые посвящены правильному обращению с аппаратом и технике безопасности.

Ремонт, если в нём возникла необходимость, должен производиться с использованием специального оборудования. Этот прибор предназначен **ТОЛЬКО ДЛЯ БЫТОВОГО УПОТРЕБЛЕНИЯ** и не рассчитан на использование в коммерческих или производственных целях.

СОХРАНИТЕ ЭТУ ИНСТРУКЦИЮ

СЕРИЙНЫЙ НОМЕР РАСПОЛОЖЕН НА ДОННОЙ ЧАСТИ АППАРАТА.
ЭТОТ НОМЕР ИНДИВИДУАЛЕН И НЕ ПОВТОРЯЕТСЯ НА ДРУГИХ АППАРАТАХ.
ЗАПОЛНИТЕ ТАБЛИЦУ И ПОЛЬЗУЙТЕСЬ ЭТОЙ ИНФОРМАЦИЕЙ В СЛУЧАЕ
НЕОБХОДИМОСТИ.

Дата покупки: _____
Место покупки (дилер): _____
Адрес дилера _____
Номер телефона дилера: _____
Номер модели №: _____
Серийный номер №: _____

ВОЗМОЖНЫЕ НЕПОЛАДКИ И ИХ УСТРАНЕНИЕ

ПРОБЛЕМА	ВОЗМОЖНАЯ НЕИСПРАВНОСТЬ	СПОСОБ УСТРАНЕНИЯ
Пылесос не включается.	<ol style="list-style-type: none">1. Вы включили шнур в розетку?2. Вы нажали кнопку питания?	<ol style="list-style-type: none">1. Убедитесь в наличии электричества.2. Вставьте вилку в розетку.3. Включите кнопку питания.
Пылесос плохо засасывает мусор.	<ol style="list-style-type: none">1. Мешок для пыли переполнен?2. Забился фильтр?3. Сносилась щетка для чистки ковров?4. Порвался шланг?5. Забит патрубок удлинителя?6. Открыта крышка фильтра?	<ol style="list-style-type: none">1. Замените мешок для пыли.2. Замените фильтр.3. Замените щетку.4. Замените шланг.5. Прочистите патрубок.6. Заройте крышку.
Пылесос засасывает легкие ковровые покрытия или салфетки и скатерти.	Слишком сильное всасывание?	Отрегулируйте мощность переключателем на ручке.

* Срок службы данного товара - 7 лет со дня передачи товара потребителю.
По истечении этого срока товар не может быть использован по назначению.