

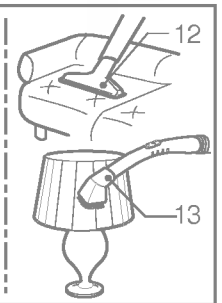
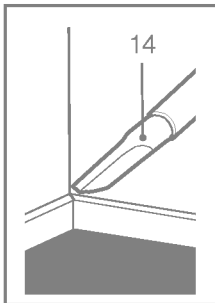
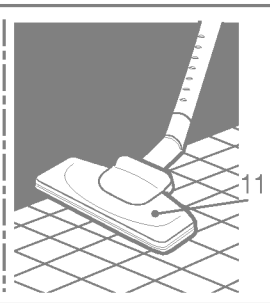
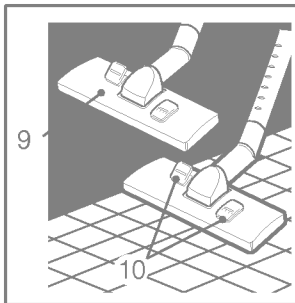
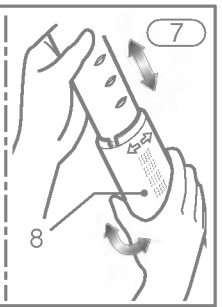
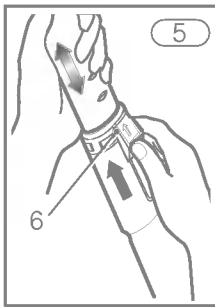
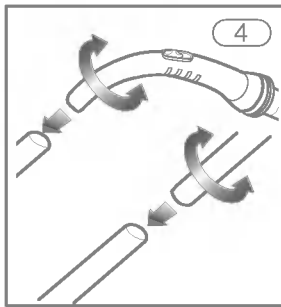
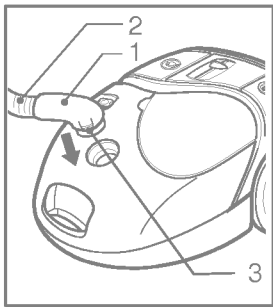
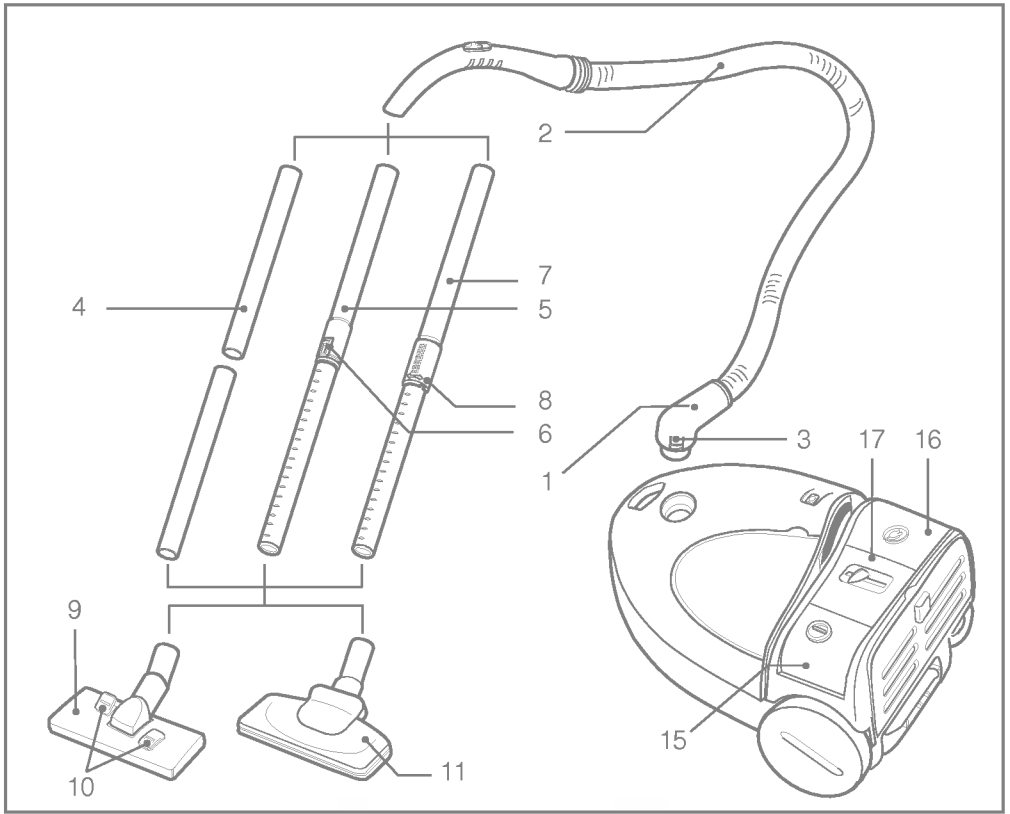
Extron

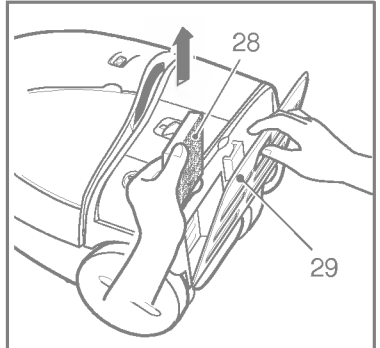
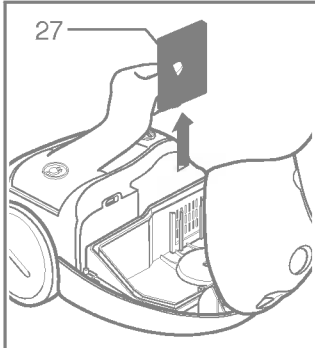
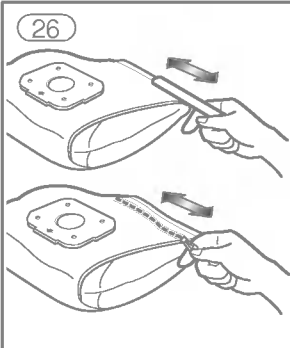
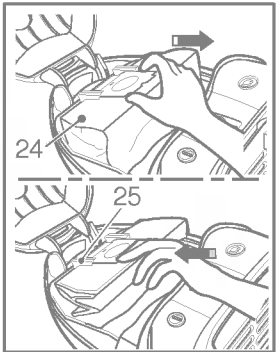
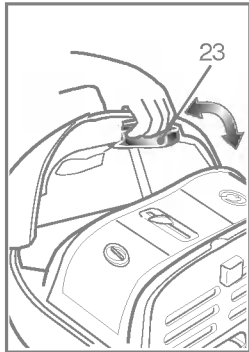
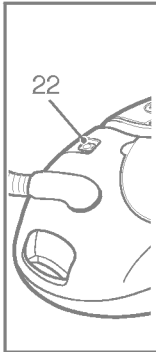
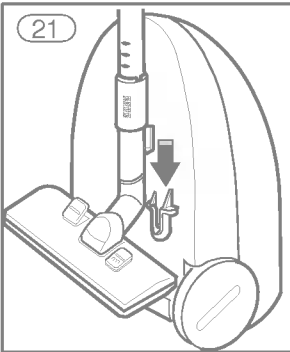
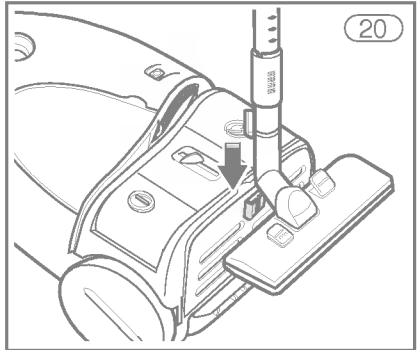
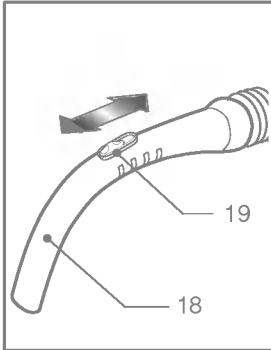
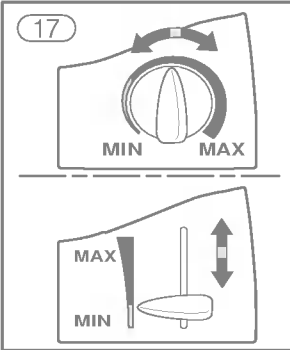
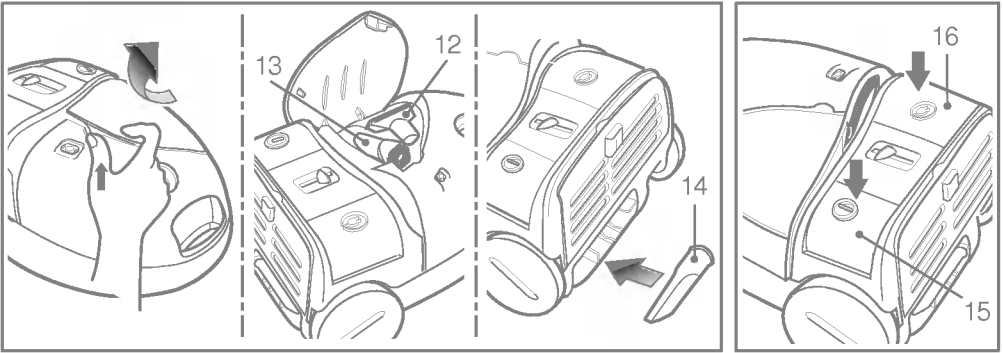
V-3900D/T/DV/TV

V-3900RD/RT/RDV/RTV

V-3910D/T/DV/TV

- I ■ **English**
- II ■ **Magyarul**
- III ■ **cesky jazyk**
- IV ■ **Limba Română**
- V ■ **Po Polsku**
- VI ■ **БЪЛГАРСКИ**





A készülék biztonságos használata

Kérjük olvassa el a következő biztonsági, karbantartási és használati előírásokat.

Ez a készülék eleget tesz a következő EU-s rendelkezéseknek : - 73/23/EEC, 93/68/EEC - Kisfeszültség - 89/336EEC - EMC,

- Soha ne engedje, hogy gyermekek a készüléket felügyelet nélkül használják.
- Ne használja a készüléket ha az áramvezeték sérült, vagy hibás.
- Ha a hálózati csatlakozó sérült, ki kell cseréltetni egy LG Electronics Meghatalmazott Szervizzel mivel a javításhoz speciális eszközök szükségesek.
- Mindig kapcsolja ki a takarítógépet :
 - porzsákcsere, és
 - szűrőcsere vagy -tisztítás előtt.
- Ha nem teszünk porzsákat a készülékbe, akkor felső részt nem lehet lezárni. Kérjük, ne erőltesse!
- Ne szívjon fel gyúlékony vagy robbanékony anyagokat (folyadékok, gázok).
- Ne szívjon fel forró hamut, parazsat, stb., sem éles tárgyakat.
- Ne szívjon fel vizet vagy más folyadékokat.
- Amennyiben készülékéhez forgómozgást végző turbokefét használ:
 - ne nyúljon a működő keféhez.

Fontos figyelmeztetés az Egyesült Királyságban élő vásárlóink számára.

A készülék fővezetékeinek száalai a következő színkód szerint vannak jelölve:

KÉK - nullavezeték **BARNA - feszültség alatti vezeték** Mivel a készülék fővezetékeinek száalai nem feltétlenül egyeznek meg színben a dugasz csatlakozóit jelölő színes jelzésekkel,

A KÖVETKEZŐK ÉPP KELL ELJÁRNI :

A BARNA színű vezetéket az L jelzésű vagy PIROS színű csatlakozóhoz kell csatlakoztatni, A KÉK színű vezetéket az N jelzésű vagy FEKETE színű csatlakozóhoz kell csatlakoztatni!

NAGYON FONTOS :

Egyik vezetéket sem szabad a 3 eres hálózati csatlakozó földeléséhez csatlakoztatni.

13 Amp-es dugasz használata esetén 13 Amp-es BS 1362 biztosítékot használjon.

Amennyiben más típusú dugaszt használ, 15 Amp-es biztosítékkal védje az elosztótáblán.

Az olyan fővezetékekkel és dugasszal rendelkező készülékek esetén, ahol a zsinór és a dugasz

egybefüggően van kialakítva, a dugasz tartalmazza a biztosítékot.

Csereként 13 Amp BS 1362 biztosítékot használjon. Kizárólag ASTA jóváhagyással vagy hitelesítéssel rendelkező biztosítékokat szabad használni.

A biztosíték cseréje esetén a biztosítékot/vívószálat ki kell cserélni.

A dugaszt tilos használni biztosíték/vívószál nélkül. Ilyen esetben pót biztosítékot/vívószálat kell beszerezni egy felhatalmazott elektromos árucikk kereskedőtől.

FIGYELMEZTETÉS! Amennyiben szükségessé válik az ilyen dugasz cseréje, a detektor hálózati csatlakozó dugaszát meg kell semmisíteni, hogy ily módon elkerüljük az esetleges áramütés veszélyét, amely a dugasznak a házban található, valamilyen más, 13 Amp-es aljzathoz való csatlakoztatása esetén léphet fel.

Használati útmutató

A hajlékony szívócső csatlakoztatása

Húzza rá a fej végét **(1)** a hajlékony szívócsőre **(2)** a készülék csatlakozási pontjára.

A hajlékony szívócsőnek a készüléktől való szétcsatlakoztatásához nyomja meg a fejen található gombot **(3)**, majd húzza felfelé.

A csövek összeszerelése (típus szerint)

- **fém cső (4)**
 - Illessze össze a két csövet enyhén elfordítva.
- **Teleszkópos szívócső (5)**
 - Nyomja előre a rugós reteszt **(6)**.
 - Húzza ki a csövet a kívánt hosszra.
 - Engedje fel a rugós reteszt záródásig.
- **Teleszkópos szívócső (7)**
 - Engedje fel a rögzítőfogantyút **(8)** (fordítsa el az óramutató járásával egyező irányban).
 - Húzza ki a csövet a kívánt hosszra.
 - Útközéig fordítsa el a rögzítőfogantyút az óramutató járásával ellenkező irányban.

A tisztítófej és a tartozék fejek használata

(típus szerint). Illessze rá a nagy tisztítófejet a cső végére.

- **A 2 állású fej (9)** egy kefebetét kiemelő pedállal van felszerelve **(10)**, amely lehetővé teszi a fej beállítását a tisztítandó padló típusa szerint.

Kemény padlófelület állás (padlólapok, parkettázott felületek, stb.).

Engedje ki a kefeoszorút a kefebetét kiemelő pedál megnyomásával.

Szőnyeg vagy szőnyegpadló állás.

Húzza vissza a keféet a kefebetét kiemelő pedál megnyomásával.

- **Ha a készülék automatikus tisztító szívófejjel (11) van felszerelve kefebetét kiemelő pedál nélkül, automatikusan alkalmazkodik a tisztítandó padló típusához.**
- **Univerzális kárpittisztító fej (12)**
Bútorkárpit, párnázat, ágybetétek, stb. porszívózására. A szálgyűjtők segítenek a különféle szálak és bolyhok összeszedésében.
- **Porkefe (13)**
Képeretek, bútorfelületek, könyvek és egyéb egyenetlen felületű tárgyak porszívózására.
- **Réstisztító szívófej (14)**
A rendes körülmények között hozzáférhetetlen helyek porszívózására, pl. pókhálók elérésére, vagy a kanapé oldalánál való benyúlásra!

Beindítás és használat

Húzza ki a fővezetékét a kívánt hosszra és dugja be a dugaszolóaljzatba.

Nyomja meg a gombot (15) a készülék beindításához. A leállításához nyomja meg újra a gombot (15).

A szívóerő beállítása

(Típus szerint)

A szívóerő lépcsőzetesen növekszik MAX értékig (17). A nyélen (18) található kézi szívóerő-szabályozó (19) lehetővé teszi, hogy átmenetileg csökkentse a szívóerőt.

Parkoló Rendszer (20)

Munka során sokszor rövid szünetet tartunk, például amikor kisebb bútorokat vagy szőnyeget teszünk arrébb, ilyenkor használjuk a Parkoló rendszert a hajlékony szívócső és a tisztító szívófej rögzítésére.

- Csúsztassa a nagy tisztítófejhez kapcsolódó kampót a készülék hátsó részén lévő vajatba.

Szállítás és tárolás (21)

Ha a készüléket kikapcsolta és kihúzta, nyomja meg a gombot (16) a kábel automatikus felcsévéeléséhez. A készüléket függőleges helyzetben szállíthatja vagy tárolhatja a nagy tisztító szívófejnek a készülék alsó részén lévő kapcsolóba történő csúsztatásával.

A porzsák cseréje

A porzsákat ki kell cserélni, ha a készüléket maximum teljesítményen működtetve, a szívófejet a padlóról felemelve a porzsáktelítettség-jelző ablak (22) teljesen pirossá válik. Még ha a porzsák nincs is tele ekkor, mindenféleképp ki kell azt cserélni. Elképzelhető, hogy nagy mennyiségű finom por eltömítette a porzsák pórusait.

- Kapcsolja ki a készüléket és húzza ki.
- **A kampó (23) lenyomásával nyissa fel a felső részt és emelje fel addig, amíg nem pattan be a helyére.**

A készülék papír porzsákkal vagy tartós textil porzsákkal (24) van ellátva (típus szerint)

- A fülénél fogva húzza ki a porzsákat, majd dobja el.
- Új zsák behelyezésénél a kartonját nyomja a foglalatba (25) ameddig lehet.

Ha a készülékbe textil porzsák illeszhető,

kövesse a fent leírt utasításokat.

Ürítse ki és cserélje ki (26). Ne mossa ki.

Megjegyzés: a készülék olyan biztonsági érzékeléssel van ellátva, amely ellenőrzi hogy a zsák a helyén van-e. Amennyiben a zsák nem illeszkedik pontosan a helyére, a készülék fedelét nem lehet lecsukni.

A motorvédő szűrő tisztítása

A motorvédő szűrő a készülék belsejében helyezkedik el a porzsák és a motor között. Minden alkalommal, ha távozó-levegő szűrőt cserél, tanácsos a motorvédő szűrőt (27) eltávolítani, kirázni belőle a piszkot majd visszahelyezni a készülékbe.

A távozó-levegő szűrők cseréje

A készülék, típusától függően különböző típusú szűrőkkel van felszerelve :

szivacs-, elektrosztatikus-, ill. szagtalanító faszén szűrő (28).

- A szűrők kicseréléséhez távolítsa el a készülék hátoldalán található szűrő rekesz fedelét (29) felemelve a kallantyút.
- A szivaccszűrőt rendszeresen kell tisztítani a piszkot kirázva belőle.
- Az elektrosztatikus, ill. szagtalanító faszén szűrőt rendszeresen kell cserélni (átlagosan minden 6. porzsákcseré után).

Mit tegyen, ha a készülék nem működik?

Ellenőrizze hogy a készülék megfelelőképp van-e csatlakoztatva és hogy a dugaszolóaljzatban van-e áram.

Mit tegyen ha a szívóteljesítmény csökken?

- Állítsa le a készüléket és húzza ki.
- Ellenőrizze, hogy a csövek, hajlékony szívócső és a tisztítófej nincs elzáródva.
- Ellenőrizze, hogy a porzsák nincs-e tele. Cserélje ki, ha szükséges.
- Ellenőrizze, hogy a távozó-levegő szűrő nincs-e eltömődve. Cserélje ki, ha szükséges.

