

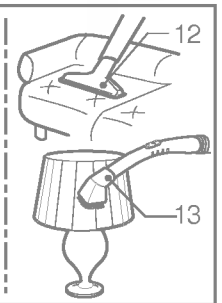
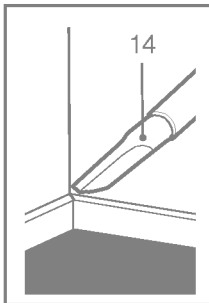
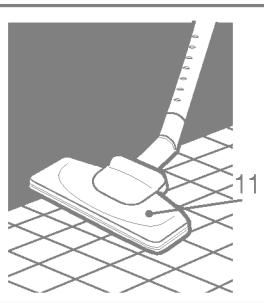
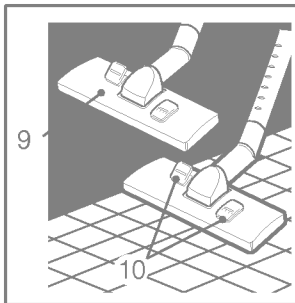
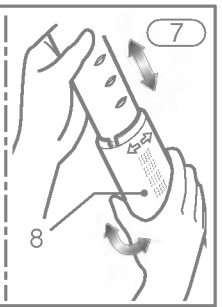
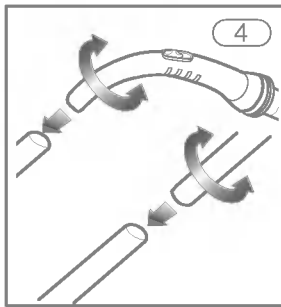
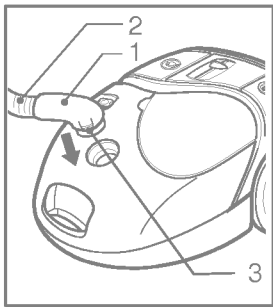
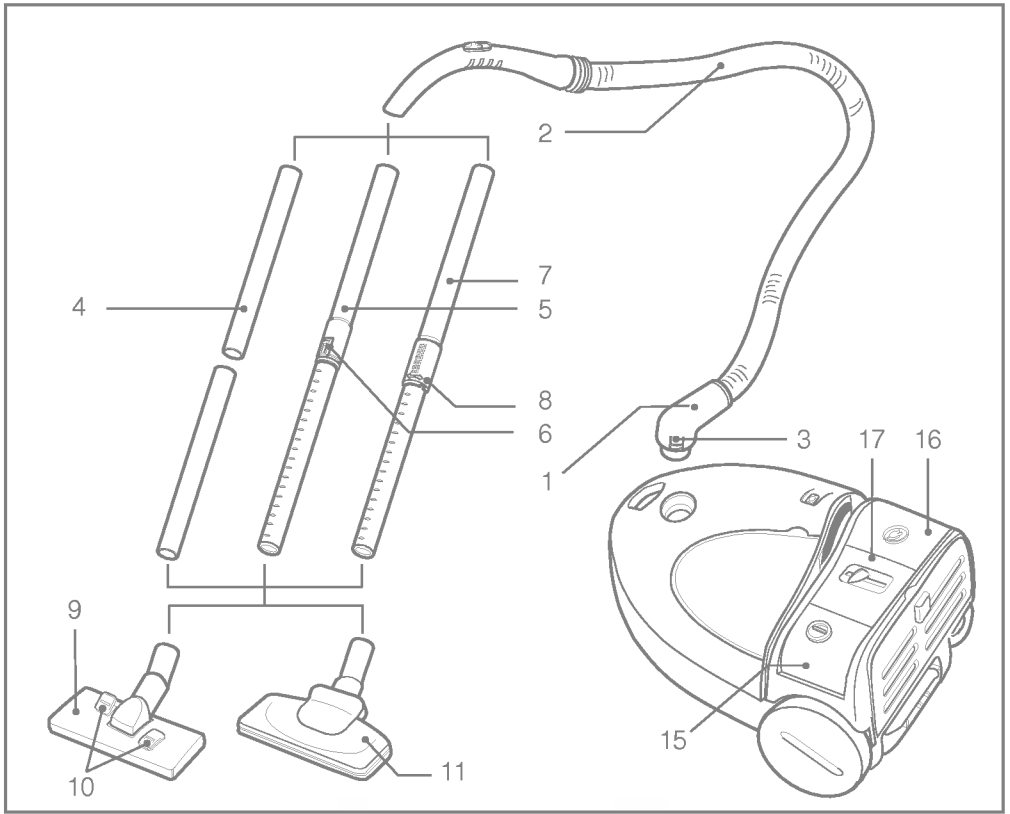
Extron

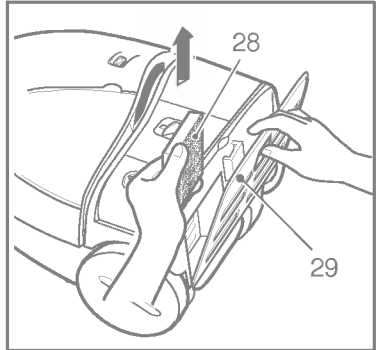
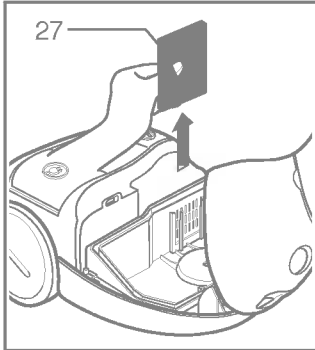
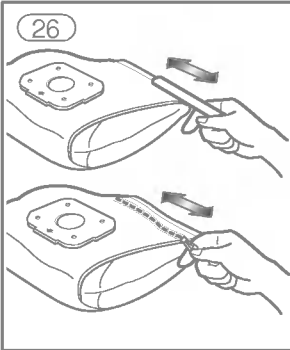
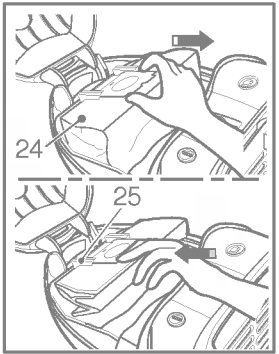
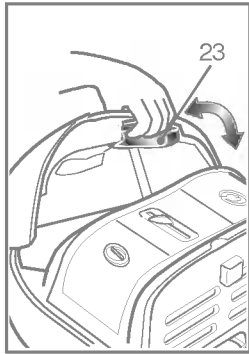
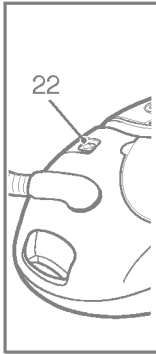
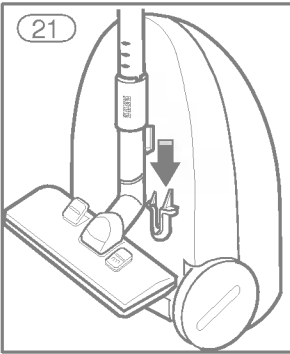
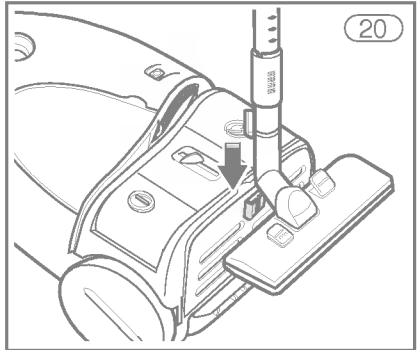
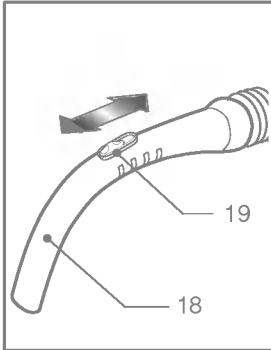
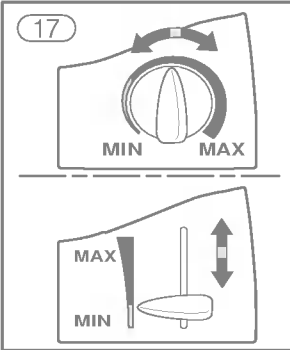
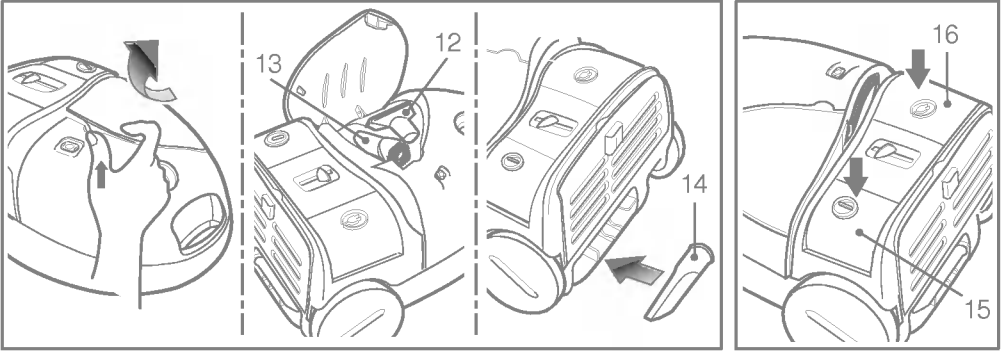
V-3900D/T/DV/TV

V-3900RD/RT/RDV/RTV

V-3910D/T/DV/TV

- I ■ **English**
- II ■ **Magyarul**
- III ■ **cesky jazyk**
- IV ■ **Limba Română**
- V ■ **Po Polsku**
- VI ■ **БЪЛГАРСКИ**





Informații pentru siguranța dumneavoastră

Citiți toate informațiile prezentate în continuare, care cuprind instrucțiuni importante pentru siguranța dumneavoastră, utilizarea și întreținerea aparatului.

Acest aparat electrocasnic satisface următoarele directive CE: -73/23/EEC, 93/68/EEC-Low Voltage Directive/89/336EEC -EMC Directive.

- Nu lăsați copiii să folosească nesupravegheați acest aparat.
- Nu folosiți aparatul în cazul în care cablul de alimentare este deteriorat.
- În cazul în care cordonul de alimentare este deteriorat, trebuie înlocuit de către un agent de service autorizat de LG Electronics, întrucât pentru reparare sunt necesare scule speciale.
- Opriți întotdeauna aspiratorul înainte de :
 - schimbarea sacului de colectare a prafului;
 - schimbarea sau curățirea filtrelor.
- Dacă nu a fost introdus un sac pentru colectarea prafului, capacul nu poate fi închis. Nu folosiți forța!
- Nu aspirați substanțe inflamabile sau explozive (lichide sau gazoase).
- Nu aspirați cenușă fierbinte, jar etc. și nici obiecte ascuțite.
- Nu aspirați apă sau alte lichide.
- Când aspirați cu un accesoriu care este dotat cu o perie rotativă:
 - nu atingeți peria rotativă.

Important pentru utilizatorii din Marea Britanie.

Conductorii din cordonul de alimentare al acestui aparat sunt colorați în conformitate cu următorul cod :

ALBASTRU - nul **MARO - fază**

În cazul în care culorile conductorilor din cordonul de alimentare al acestui aparat nu corespund marcajelor colorate pentru identificarea contactelor ștecherului dumneavoastră,

PROCEDAȚI ASTFEL :

Conductorul de culoare MARO trebuie să fie conectat la contactul marcat cu L sau colorat ROȘU.

Conductorul de culoare ALBASTRĂ trebuie să fie conectat la contactul marcat cu N sau colorat NEGRU!

FOARTE IMPORTANT :

Nici unul dintre acești conductori nu se va conecta la contactul de împământare al ștecherului cu 3 contacte. Dacă aparatul este prevăzut cu un ștecher de 13 A, montați o siguranță de 13 A, tip **BS 1362**.

Dacă se folosește oricare alt tip de ștecher, montați o siguranță de protecție de 15 A la tabloul de distribuție.

Pentru aparatele electrocasnice care sunt livrate cu

ștecher turnat pe cordonul de alimentare : ștecherul turnat pe cordon conține o siguranță încorporată. Pentru înlocuire folosiți o siguranță de 13 A, tip BS 1362. Utilizați numai siguranțe aprobate ASTA sau omologate.

Dacă se înlocuiește siguranța, trebuie înlocuit și capacul/suportul siguranței.

Dacă ați pierdut capacul/suportul siguranței, nu mai folosiți ștecherul. Procurați-vă un nou capac/suport de la un distribuitor autorizat de piese electrice.

ATENȚIE! Dacă este necesar să se înlocuiască ștecherul turnat, atunci ștecherul defect trebuie distrus pentru a evita orice pericol ce ar putea apărea în cazul introducerii accidentale într-o priză de 13 A din altă parte a locuinței.

Cum se folosește

Conectarea furtunului flexibil

Apăsăți extremitatea capului (1) al furtunului flexibil (2) în locașul de prindere al aspiratorului.

Pentru a desprinde furtunul flexibil de aspirator, apăsați pe butonul (3) situat pe capul furtunului, apoi trageți în sus.

Asamblarea tuburilor

(în funcție de model)

- **Tub de metal (4)**
 - Îmbinați cele două tuburi răsucind ușor.
- **Tub telescopic (5)**
 - Împingeți clapeta cu arc (6) înainte.
 - Trageți tubul în afară până la lungimea dorită.
 - Eliberați clapeta cu arc pentru a bloca tubul în poziția respectivă.
- **Tub telescopic (7)**
 - Eliberați butonul de blocare (8) (rotiți în sens orar).
 - Trageți tubul în afară până la lungimea dorită.
 - Rotiți butonul de blocare în sens anti-orar până la capătul cursei.

Utilizarea duzei de curățire și a duzelor accesorii

(în funcție de model). Îmbinați duza cea mare la capătul tubului.

- **Duza cu 2 poziții (9)** este prevăzută cu o clapetă (10) care permite selectarea uneia dintre cele 2 poziții în funcție de suprafața de curățat. **Poziția pardoseală dură** (gresie, parchet). Apăsăți pe clapetă pentru a scoate peria. **Poziția mochetă sau covor**. Apăsăți pe clapetă pentru a retrage peria.
- **Dacă aparatul dumneavoastră este prevăzut cu o duză pentru curățare automată (11) fără clapetă, aceasta se va adapta automat la tipul suprafeței de curățat.**
- **Duza pentru tapiserie (12)**

Pentru aspirarea tapițeriei, a saltelelor etc. Colectorul de scame ajută la colectarea firelor de păr și a scamelor.

• **Duza cu perie (13)**

Pentru aspirarea ramelor de tablouri, a conturilor de mobilier, a cărților și a obiectelor cu relief neregulat.

• **Duza pentru spații înguste (14)**

Pentru aspirarea locurilor inaccesibile, de exemplu pânze de păianjen sau pe lângă canapea.

Conectarea și pornirea/oprirea

Trageți cordonul de alimentare până la lungimea de coarță, apoi introduceți ștecherul în priză.

Apăsăți pe butonul (15) pentru a porni aspiratorul. Pentru a opri aspiratorul, apăsați din nou pe butonul (15).

Reglajul nivelului de putere

(în funcție de model)

- Puterea de aspirare crește continuu până la MAX. (17)
- Mânerul furtunului flexibil (18) este prevăzut cu un reglator manual de debit (19) care permite reducerea puterii de aspirare pentru intervale scurte de timp.

Sistemul de parcare (20)

Pentru pauze scurte în timpul aspirării - de exemplu pentru a muta o piesă mică de mobilier sau un covor -, folosiți sistemul de parcare pentru a imobiliza furtunul și duza de aspirare.

- Agățați cârligul de pe duza cea mare în locașul de prindere situat la partea posterioară a aparatului.

Deplasarea și depozitarea (21)

După ce ați oprit aparatul și l-ați scos din priză, apăsați pe butonul (16) pentru a re-înfrășura cordonul de alimentare. Puteți deplasa sau depozita aparatul în poziție verticală agățând cârligul de pe duza cea mare în locașul de prindere situat la partea inferioară a aparatului.

Înlocuirea sacului pentru praf

Sacul pentru colectarea prafului trebuie schimbat atunci când, aspiratorul fiind reglat la putere maximă și duza de aspirare neașezată pe pardoseală, ferestra indicatorului "sac plin" (22) se colorează complet în roșu. Chiar dacă sacul nu pare să fie plin, trebuie schimbat. Este posibil ca porii sacului să fi fost obturați cu praf foarte fin.

- Opriți aparatul și scoateți-l din priză.
- Deschideți capacul apăsând de cârligul (23) și ridicându-l până când se aude un clic specific. Aparatul dumneavoastră este prevăzut fie cu un sac de hârtie, fie cu unul din material textil (24) (în funcție de model).
- Apucați sacul de mâner și trageți. Scoateți sacul și aruncați-l.

- Pentru a monta un sac nou, împingeți suportul de carton al noului sac în locașul de prindere (25) până la capăt.

Dacă aparatul dumneavoastră este prevăzut cu un sac de material textil urmați aceleași instrucțiuni ca mai sus.

Goliți sacul și puneți-l la loc (26). Nu spălați sacul.

Observație: aparatul fiind prevăzut cu un dispozitiv de siguranță care verifică existența sacului de coarță a prafului, capacul nu se va putea închide dacă sacul nu a fost montat corect.

Curățarea filtrului de motor

Filtrul de motor este situat în interiorul aparatului, între sacul pentru colectarea prafului și motor. De fiecare dată când schimbați filtrul de evacuare, este recomandat să scoateți și filtrul de motor (27) și să îl curățați prin scuturare pentru a îndepărta praful, apoi să îl montați la loc în aparat.

Schimbarea filtrelor de evacuare

În funcție de modelul pe care l-ați ales, aparatul dumneavoastră este prevăzut cu diferite tipuri de filtre : fie filtru spongios, fie filtru electrostatic, fie filtru anti-miros cu cărbune (28).

- Pentru a schimba aceste filtre, scoateți capacul compartimentului filtrului (29) situat la partea posterioară a aparatului, ridicând piedica.
- **Filtru spongios** trebuie curățat în mod regulat, scuturându-l pentru a îndepărta praful.
- **Filtru electrostatic sau filtru anti-miros cu cărbune** trebuie schimbat în mod regulat (aproximativ la fiecare 6 schimbări ale sacului pentru praf).

Ce trebuie făcut dacă aparatul nu funcționează

Asigurați-vă că cordonul de alimentare este conectat la priză și că priza este alimentată cu curent.

- Opriți aparatul și scoateți-l din priză.

Ce trebuie făcut când puterea de aspirare scade?

- Verificați dacă tuburile, furtunul flexibil și duza de aspirare nu sunt înfundate.
- Verificați dacă sacul pentru colectarea prafului nu este plin. Înlocuiți-l dacă este cazul.
- Verificați dacă filtrul de evacuare nu este înfundat. Înlocuiți-l dacă este necesar.

