



P/No.: 3828ER3021K



جهاز الغسالة

دليل المالك

WD-10160(5)F
WD-80160F
WD-65160F

شكرا لشراء جهاز الغسالة الأوتوماتيكي الكامل إل جي.
يرجى قراءة دليل المالك بعناية، وهذا يقدم
التعليمات عن التركيب بسلامة والتشغيل
والصيانة.
احتفظ به كمرجع في المستقبل.
سجل رقم الموديل والرقم المسلسل لجهاز الغسالة

■ الحلة الكبيرة

يمكن للحلة الكبيرة من إل جي غسيل أكثر من حمل جهاز الغسالة العادي بـ ٤٠٪ تقريباً. والحلة الأكبر تحسن كفاءة الغسيل.



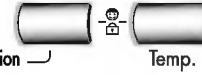
■ الاقتصاد الأكثر بنظام الغسيل الذكي

نظام الغسيل الذكي يكشف كمية الملابس ودرجة حرارة الماء ، ثم يقرر أفضل مستوى ماء ووقت الغسيل لتخفيض الطاقة والمياه الاستهلاكية.



■ إغلاق الطفل

نظام إغلاق الطفل يستخدم لمنع الأطفال عن الضغط على أي زر لتغيير البرنامج أثناء التشغيل.



■ نظام التحكم في السرعة بضجيج منخفض

بالإشعار بكمية الغسيل وتوازنه، يتم توزيع الغسيل لتخفيض مستوى ضجيج ناجم عن التدوير.



- 3..... التنبيهات
- 4..... المواصفات
- 5..... التركيب
- 11..... العناية قبل الغسيل
- 12..... إضافة مادة التنظيف
- 13..... الوظيفة
- 14..... كيفية استخدام الغسالة
- 21..... الصيانة
- 24..... دليل تحرى الخلل وإصلاحه

اقرأ جميع التعليمات قبل الاستخدام
من أجل السلامة، لا بد من إتباع التعليمات الموضحة في هذا الدليل لتخفيف خطر الاحتراق أو الانفجار، والصدمات الكهربائية، أو لمنع الحرائق المادية، جرح الشخص، أو تقصير العمر.

التعليمات المهمة من أجل السلامة

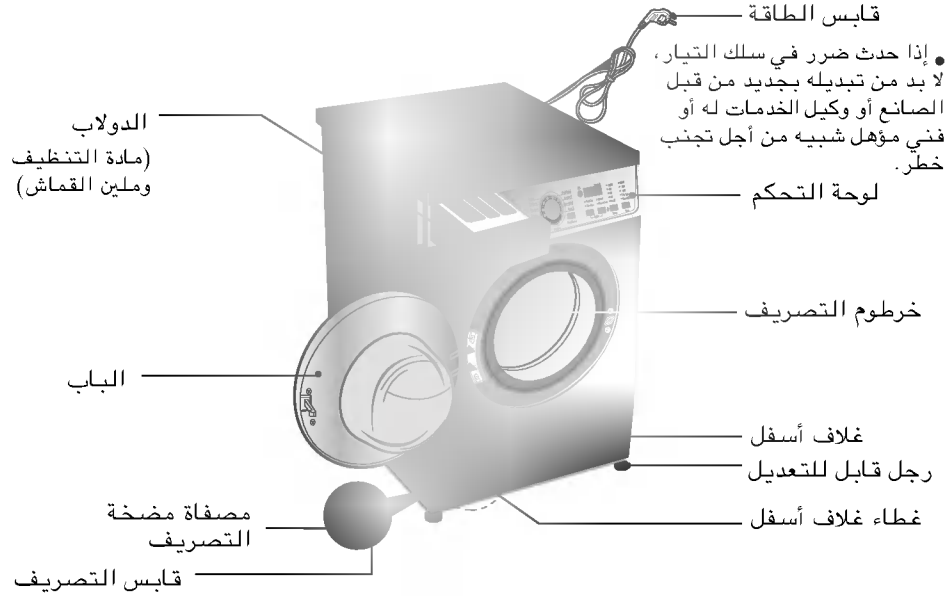
- تنبيه:** لخفض خطر الاحتراق، والصدمات الكهربائية، أو جرح الشخص عند استخدام جهاز الغسالة، اتبع التحذيرات الأساسية بما فيها الأمور التالية:
- لا تركيب أو تحفظ جهاز الغسالة في مكان معرض للمطر والرطوبة.
 - لا تركيب أو تحفظ جهاز الغسالة في مكان معرض للمطر والرطوبة.
 - لا تعبث بلوحة التحكم.
 - لا تصلح أو تبدل أي قطعة من جهاز الغسالة أو لا تحاول أي إصلاح باستثناء الحالة الموصى بها خاصة في تعليمات الصيانة للمستخدم أو تعليمات إصلاح المستخدم الصادرة التي تفهمها وتقوم بها بمهارة.
 - اترك تحت الجهاز وحول الجهاز خاليا من المواد القابلة للاشتعال مثل الكتان، والورق، والسجادة، المواد الكيميائية ... الخ.
 - الإشراف الدقيق مطلوب في حالة أن هذا الجهاز يعمل من قبل أو قريبا من الأطفال.
 - لا تسمح للأطفال باللعب على، مع، أو داخل هذا الجهاز أو أي جهاز آخر.
 - لا تترك باب جهاز الغسالة مفتوحا.
 - الباب المفتوح يغري الأطفال للتلصق بالباب أو الدخول الى داخل الجهاز.
 - لا تلامس جهاز الغسالة أثناء التشغيل. انتظر حتى تتوقف الحلة عن العمل تماما.
 - عمليات الغسيل قد تخفف مقاومة الالتهاب للأقمشة. % لا تغسل أو تجفف الأشياء التي يتم تنظيفها، غسبها، نقعها أو وضع النقاط عليها بالمواد القابلة للاشتعال أو الانفجار (مثل الشمع، والزيت، والدهان، والغازولين، ومزيل الشحم، ومحلول التنظيف الجاف، والكبروسين، و...) الأمر قد يؤدي الى اشتعال أو انفجار.
 - لتجنب هذه النتيجة، اتبع تعليمات الغسيل والصيانة من قبل صانع الملابس بعناية.
 - لا تضرب باب الغسالة بعنف أو لا تحاول فتح الباب بقوة وهو مغلق. هذا قد يؤدي الى إحداث ضرر في الغسالة.
 - لتخفيف احتمال صدمات كهربائية، افصل قابس الجهاز عن مخرج التيار أو افصل جهاز الغسالة عن موزع الكهرباء في البيت بواسطة إزالة صهيرة أو إيقاف قاطع الدائرة قبل محاولة أي صيانة أو تنظيف.
 - لا تحاول تشغيل هذا الجهاز في حالة حدوث ضرر، عطل، فك جزئي، أو فقد قطعة أو انكسار قطع، بما فيها سلك أو قابس متضرر.

احفظ هذه التعليمات

تعليمات التوصيل الأرضي

- لا بد من التوصيل الأرضي لهذا الجهاز. في حالة حدوث عطل أو خلل، التوصيل الأرضي يخفف خطر الصدمات الكهربائية بتقديم مرور مقاومة أقل للتيار الكهربائي. هذا الجهاز مزود بسلك نبي أداة التوصيل الأرضي للجهاز وقابس التوصيل الأرضي. لا بد من وصل القابس الى مخرج تيار مناسب تم تركيبه وتوصيله الأرضي بشكل صحيح وفقا لجميع الرموز المحلية والأحكام.
- لا تستخدم محولا أو إلا، لا يصلح قابس التوصيل الأرضي.
 - إذا لم يكن لديك مخرج التيار المناسب، اتصل بفني كهربائي.

تنبيه: التوصيل غير الصحيح لإداة التوصيل الأرضي للجهاز قد يؤدي الى إحداث خطر الصدمات الكهربائية. تأكد من التوصيل الصحيح من قبل فني كهربائي مؤهل أو فني للخدمات في حالة أنك تشك في التوصيل الأرضي للجهاز. لا تعدل القابسات المزود بالجهاز - إذا كان مخرج التيار غير مناسب، ركب مخرج التيار المناسب من قبل فني كهربائي مؤهل.



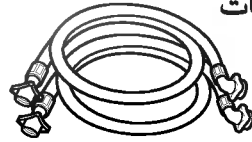
| | |
|--|---------------------|
| جهاز الغسالة بالحمل الأمامي | ■ الاسم |
| : 220-240 فولت - ، 50 هيرتز | ■ الطاقة الكهربائية |
| : 600 ملم (عرض) × 600 ملم (عمق) × 850 ملم (ارتفاع) | ■ الأبعاد |
| : 67 كجم | ■ الوزن |
| : 2200 واط | ■ الواط الأقصى |
| : 7 كجم | ■ سعة الغسيل |
| : لا تدوير/400/600/800 [WD-80160F] | ■ سرعة التدوير |
| : لا تدوير/400/800/1000 [WD-10160(5)F] | |
| : 67 لتر (9,6 لتر /كجم) | ■ استهلاك الماء |
| : 0,3 - 10 كجم. قوة/سم ² (30 - 1000 kPa) | ■ ضغط الماء المسموح |

* التصاميم والمواصفات عرضة للتغيير بدون إشعار لتحسين جودة المنتجات.

■ الملحقات



مفتاح الصمولة



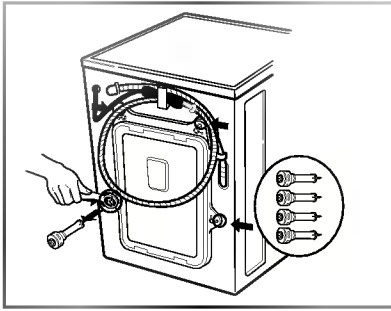
خرطوم دخول الماء (1EA)
* اختياري : حار/بارد (2EA)

رَكِّبْ جِهَازَ الْغَسَالَةِ أَوْ احْفَظْهَا فِي مَكَانٍ غَيْرٍ مُعْرَضٍ لِدَرَجَةِ الْحَرَارَةِ أَقْلَ مِنْ دَرَجَةِ التَّجْمِيدِ أَوْ مُعْرَضٍ لِلطَّقْسِ. اَعْمَلِ التَّوَصِيلَ الْأَرْضِيَّ الْمُنَاسِبَ بِالتَّأَكِيدِ مِنْ جَمِيعِ الرَّمُوزِ الْحُكُومِيَّةِ وَالْأَحْكَامِ. لَا بَدَّ مِنْ عَدَمِ سَدِّ الْفَتَحَاتِ تَحْتَ الْجِهَازِ بِالسَّجَادَةِ فِي حَالَةِ تَرْكِيْبِ جِهَازِ الْغَسَالَةِ عَلَى أَرْضٍ مَغْطَاةٍ بِالسَّجَادَةِ.

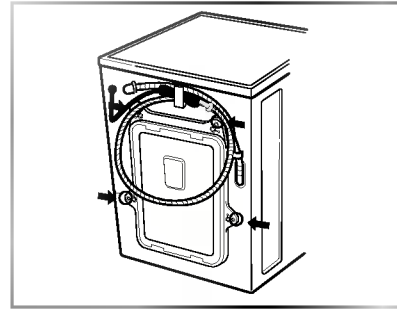
■ مسامير النقل

تم تثبيت الجهاز بواسطة مسامير النقل لمنع الجهاز عن حدوث الضرر داخل الجهاز أثناء النقل.

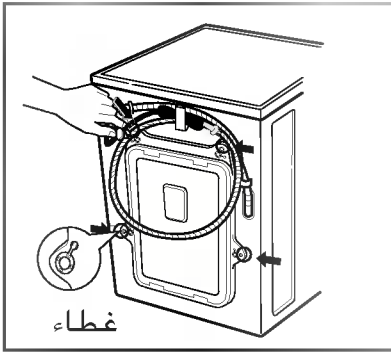
■ إزالة مسامير النقل



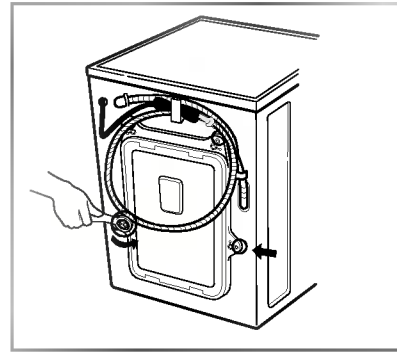
3. اسحب ٤ مسامير مع السدادات المطاطية للثوق بلوياً السدادة بقليل. احفظ ٤ مسامير وملوى الصمولة لاستخدامها في المستقبل. ● كلما نقلت الجهاز، لا بد من تثبيت الجهاز بالمسامير مرة ثانية.



1. لمنع حدوث ضرر داخل الجهاز أثناء النقل، تم تثبيت الجهاز بـ ٤ مسامير خاصة. قبل تشغيل الجهاز، ازل المسامير مع السدادات المطاطية للثقوب. ● إذا لم تزلها، هذا قد يؤدي إلى إحداث اهتزاز شديد، وضجيج وعطل.



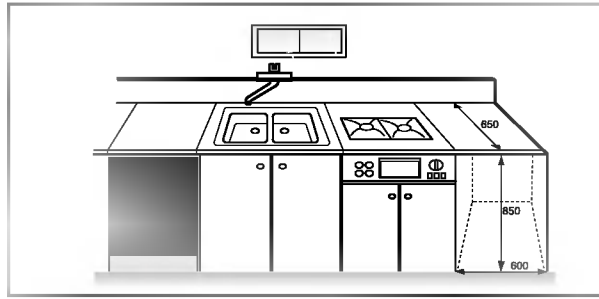
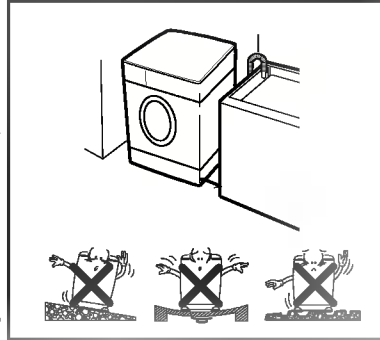
4. اغلق الفتحات بالأغطية المزودة.



2. ارجع ٤ مسامير بواسطة مفتاح صمولة مزود بالجهاز.

■ متطلبات في مكان التركيب

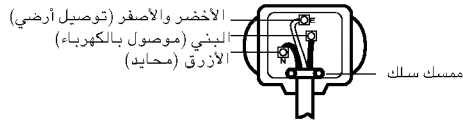
- الأرض المستوية :
- الانحدار المسموح تحت جهاز الغسالة كله 1 درجة .
- مخرج التيار :
- لا بد من وجوده في ضمن 1,5 متر من جانبي الغسالة. لا توصل إلا جهازًا واحدًا إلى مخرج التيار .
- المسافة الإضافية :
- من الجدار ، والباب، والأرض المسافة المحددة المطلوبة. (10 سم : خلف / 2 سم : جانبيين يمين ويسار)
- لا تضع الملابس التي تغسلها أو تحفظها على أعلى جهاز الغسالة في أي وقت.
- هي تؤثر على انتهاء الغسيل أو التحكم فيه.



■ تفاصيل لتوصيل القابس بسلامة BS (للمستخدم في المملكة المتحدة فقط)

الهام

- الأسلاك في السلك الرئيسي ملونة وفقا للرموز التالية :
- الأخضر والأصفر : توصيل أرضي
- الأزرق : محايد
- البنّي : موصول بالكهرباء
- لا بد من التوصيل الأرضي لهذا الجهاز .



- لأن ألوان الأسلاك في السلك الرئيسي لهذا الجهاز قد لا تتفق مع العلامات الملونة لتعريف الأطراف الموجودة في قابسك ، اتبع كما يلي :
- السلك المرموز باللون الأخضر لا بد من توصيله الى الطرف الموجود في القابس بعلامة حرف E أو برمز التوصيل الأرضي (=) أو اللون الأخضر أو اللون الأصفر .
- السلك الأزرق لا بد من توصيله الى الطرف في القابس بعلامة حرف N أو اللون الأسود .
- السلك البنّي لا بد من توصيله الى الطرف في القابس بعلامة L أو اللون الأحمر .
- إذا استخدم قابس 13 أمبير (BS 1363) ، صهيرة 13 أمبير BS 1362 مناسبة .

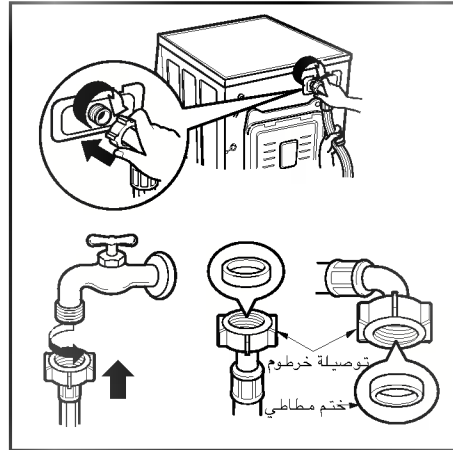
■ التوصيل الكهربائي

1. لا تستخدم سلكا إضافيا أو محولا مزدوجا.
2. إذا كان سلك التيار مضررا ، لا بد من تبديله بالجديد من قبل الصانع أو وكيل الخدمات له أو فني مؤهل شبيهه من أجل تجنب خطر.
3. انزع قابس الجهاز دائما واغلق حنفية الماء بعد استخدام الجهاز .
4. صل جهاز الغسالة الى مخرج التيار الموصول أرضيا وفقا لأحكام توصيل الأسلاك.
5. لا بد من وضع الجهاز بحيث يمكن توصيل القابس الى مخرج التيار بسهولة.

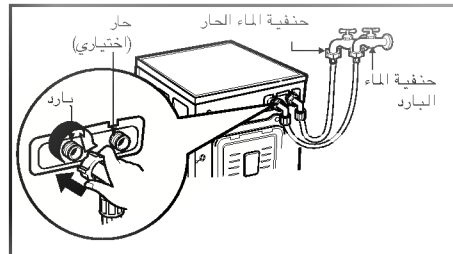
■ جهاز الغسالة لا بد من توصيله الى حنفية الماء بواسطة مجموعة خرطوم جديدة ولا تستخدم مجموعة خرطوم قديمة.

■ توصيل خرطوم تزويد الماء

- ❖ لا بد من ضغط الماء من بين 30 kPa و 1000 kPa (0,3-10 كجم.قوة/سم²)
- ❖ لا تقشر أو تصلب الخيط عند توصيل خرطوم تزويد الماء الى صمام الدخول.
- ❖ إذا كان ضغط الماء أكثر من 1000 kPa ، لا بد من تركيب أداة خفض الضغط.
- الختمان المطاطيان مزودان بخرطوم تزويد الماء وهذان من أجل منع تسرب الماء.
- تأكد من توصيلات جهاز الغسالة بإحكام بفتح حنفية الماء تماما.
- افحص حالة الخرطوم على فترات وبدل الخرطوم بجديد عند الحاجة.
- تأكد من عدم وجود لي في الخرطوم وعدم ضغط الخرطوم.



- ❖ جهاز الغسالة له صمامان ،
- خرطوم دخول الماء بالتوصيلة الحمراء هي لحنفية الماء الحار .
- إذا كان لجهاز الغسالة صمامان ، يتم توفير الطاقة باستخدام صمام الماء الحار .



■ حنفية عادية بدون خيط وخرطوم تزويد ماء مننوع برغى

1. ارخ البرغى لتثبيت الحنفية.
2. ادفع التوصيلة الى الأعلى حتى تتصل الحشية المطاطية بالحنفية بإحكام. ثم ثبت ٤ براغى.
3. ادفع خرطوم تزويد الماء الى الأعلى عموديا بحيث تتصل الحشية المطاطية الموجودة داخل الخرطوم بالحنفية بإحكام ثم تثبته بتدوير البرغى الى اليمين.



■ حنفية عادية بدون خيط وخرطوم تزويد ماء من نوع لمسة واحدة

1. ارخ برغى التوصيلة الأعلى.
2. ادفع التوصيلة الأعلى الى الأعلى حتى تتصل الحشية المطاطية بالحنفية بإحكام. ثم ثبت ٤ براغى.
3. صل خرطوم تزويد الماء الى التوصيلة الوسطى، بدفع الصفيحة الى الأسفل.



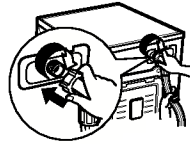
● في حالة أن قطر الحنفية أكبر من صفيحة الدليل.

- دور التوصيلة الوسطى لكي لا يتسرب الماء.
- تأكد من أن الختم المطاطي موجود داخل توصيلة الخرطوم.

- لفصل خرطوم تزويد الماء عن التوصيلة الوسطى اغلق حنفية الماء. ثم اسحب خرطوم تزويد الماء الى الأسفل، بدفع الصفيحة الى الأسفل.

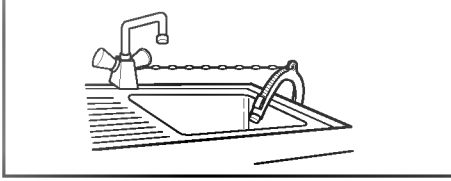


| الحنفية الأفقية مستخدمة | |
|-------------------------|--------------|
| | حنفية أفقية |
| | حنفية إضافية |
| | حنفية مربعة |

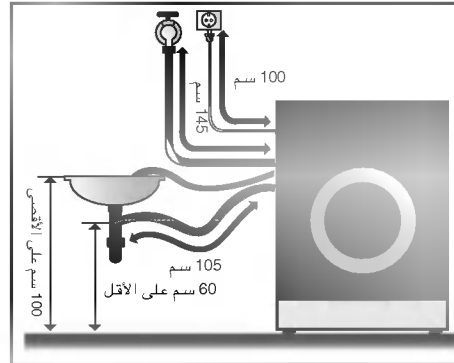
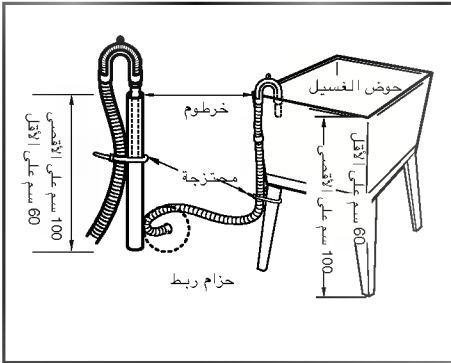
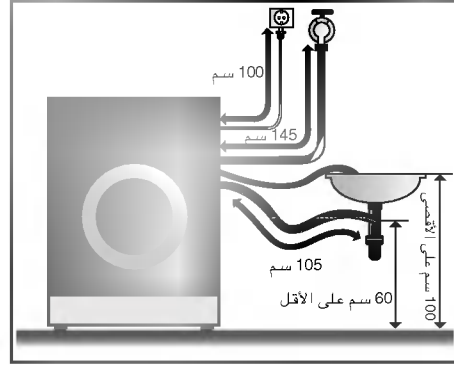


- يتم توزيع جهاز الغسالة بتوصيل الماء البارد فقط.
- تأكد من أن عدم وجود لي في الخرطوم وأن الخرطوم غير مضغوط.

■ تركيب خرطوم التصريف



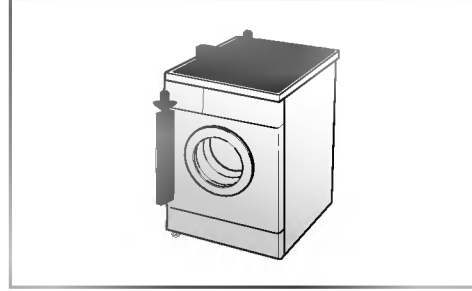
- عند تركيب خرطوم التصريف في البالوعة، ثبته بإحكام بواسطة حبل.
- تثبيت خرطوم التصريف المناسب يحمي الأرض من الضرر بسبب تسرب الماء.



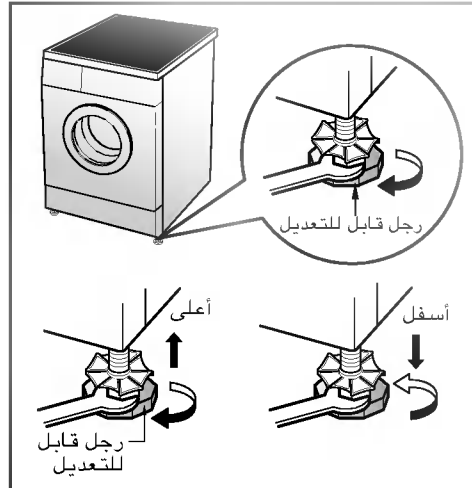
- لا بد من وضع خرطوم التصريف بارتفاع أعلى من 100 سم من الأرض.
- تثبيت خرطوم التصريف المناسب يحمي الأرض من الضرر بسبب تسرب الماء.
- في حالة أن خرطوم التصريف طويل جداً، يرجى عدم ملء الغسالة. هذا قد يؤدي إلى إحداث ضجيج غير عادي.

■ ضبط الاستواء

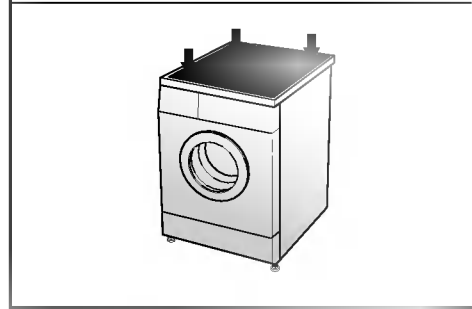
1. استواء جهاز الغسالة الصحيح يمنع الضجيج والاهتزاز الشديد. ركب جهاز الغسالة على أرض مستوية وثابتة ، والأفضل في زاوية الغرفة.



2. إذا كانت الأرض غير مستوية، اضبط الرجل القابل للتعديل كما تريد. (لا تدخل قطعة من الخشب .. الخ تحت الرجل) تأكد من ثبات جميع أربعة أرجل ووضعها على الأرض ثم تأكد من أن الجهاز مستوي تماما. (استخدم ميزان التسوية)



* الفحص القطري
عند الضغط على حافة أعلى جهاز الغسالة قطريا، لا بد من عدم تحرك جهاز الغسالة الى الأعلى والأسفل أبدا. (يرجى فحص كلا الاتجاهين)
إذا تحرك جهاز الغسالة عند الضغط على أعلى جهاز الغسالة قطريا، اضبط الأرجل من جديد.



■ العناية قبل الغسيل

1. رقعة العناية

ابحث عن رقعة العناية الموجودة في ملابسك. هذه الرقعة تعرفك محتويات الأقمشة للباسك وكيفية غسيلها.

2. الفرز

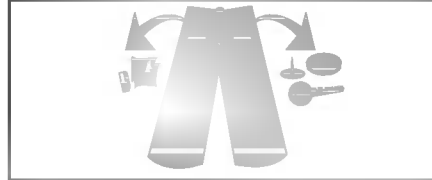
للحصول على أفضل نتائج، افرز الملابس الى نوع يمكن غسيلها بدوران نفس الغسيل. درجة حرارة الماء وسرعة التدوير والأقمشة المختلفة مطلوبة لغسيلها بطرق مختلفة. افرز دائماً الملابس باللون الغامق من الملابس باللون الخفيف والملابس البيضاء. اغسل الملابس منفصلة بين الملابس المصبوغة والملابس الكتانية وقد يحدث تحويل اللون للملابس البيضاء ... الخ. إذا أمكن ، لا تغسل الملابس الشديدة الوسخ مع الملابس الخفيفة الوسخ.

وسخ (شديد ، عادي ، خفيف) فرز الملابس وفقاً لمستوي الوسخ.
لون (أبيض ، خفيف ، غامق) افصل الملابس البيضاء عن الأقمشة الملونة
كتان (منتجات كتانية ، جامع كتان) اغسل منتجات كتانية وملابس يجمع الكتان
انفصلاً.

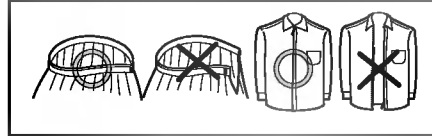
3. العناية قبل الحمل

■ ضع الملابس الكبيرة والصغيرة معا. في هذه الحالة، ضع الملابس الكبيرة أولاً. لا بد من عدم وضع الملابس الكبيرة أكثر من نصف كل الحمل.
لا تغسل الملابس الفردية. هذا قد يؤدي الى عدم التوازن في الحمل. اضع قطعة أو قطعتين متشابهتين.

- افحص جميع الجيوب للتأكد من أنها فارغة. الأشياء مثل المسامير ، ومشبك الشعر ، وعود الثقاب ، الأقلام، والقطع المعدنية والمفاتيح قد تؤدي الى إحداث ضرر في كلي جهاز الغسالة والملابس.



- اغلق السحاب، الخطاف، والحبل للتأكد من أن هذه المواد لا تعلق بالملابس الأخرى.

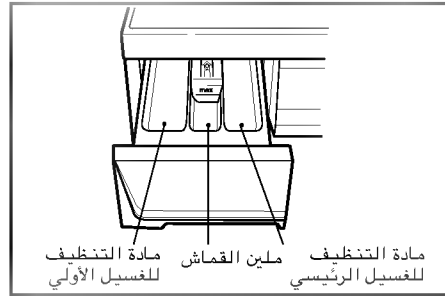


- امسح الوسخ والبقع بواسطة فرشاة مع سائل الغسيل القليل بالماء على الوسخ مثل الياقة والكم للمساعدة في إزالة الوسخ.



■ إضافة مادة التنظيف وملين القماش

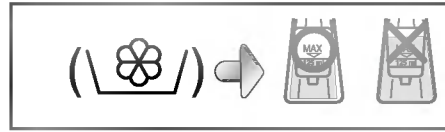
1. دولاب التوزيع



● الغسيل الرئيسي فقط

● الغسيل الأولي + الغسيل الرئيسي / /

2. إضافة ملين القماش



● لا تملأ ملين القماش أكثر من الخط الأقصى للملء.

● الإفراط في الملء قد يؤدي إلى توزيع ملين القماش الذي يوسخ الملابس.

● لا تترك ملين القماش في دولاب مادة التنظيف لمدة أكثر من يومين.

(ملين القماش قد يتصلب)

● تتم إضافة ملين القماش أثناء آخر دوران من الشطف أوتوماتيكياً.

● لا تفتح الدواب أثناء توريد الماء.

● المحلولات (بنزين ... الخ) غير مسموحة.

● لا تصب ملين القماش على الملابس مباشرة.

3. جرعة مادة التنظيف

- لا بد من استخدام مادة التنظيف وفقاً لتعليمات مادة التنظيف من قبل الصانع.
- إذا استخدمت كمية من مادة التنظيف أكثر من الكمية الموصى بها، قد تحدث الرغبة الكثيرة جداً وهذا يخفض كفاءة الغسيل أو يؤدي إلى الحمل الثقيل للموتور. (يؤدي إلى العطل)

● استخدم مسحوق مادة التنظيف فقط لجهاز الغسالة بالحمل الأمامي.

- كمية مادة التنظيف يمكن تعديلها حسب درجة حرارة الماء، ونوع الماء، وكمية الملابس، ومستوى الوسخ للملابس. من أجل أفضل نتائج، تجنب الرغبة الزائدة.

* اللمحات

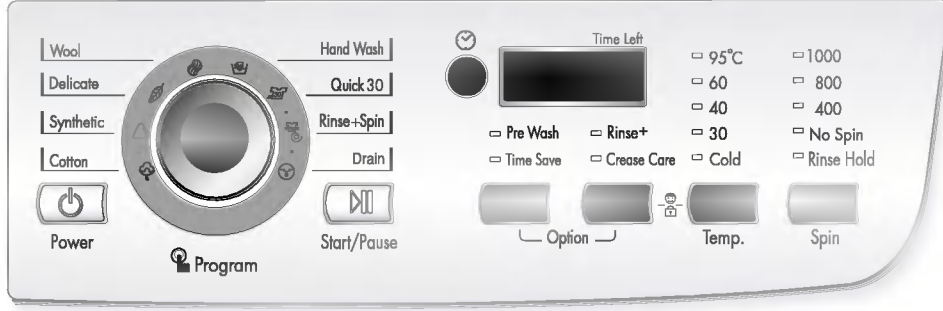
الحمل الكامل : وفقاً لنصائح الصانع
الحمل الجزئي : 4/3 من الكمية العادية
الحمل الأدنى : 2/1 من الحمل الكامل

- تتدفق مادة التنظيف من الموزع في بداية الدوران.

الدوران الموصى به وفقا لنوع الغسيل

| البرنامج | نوع القماش | درجة حرارة مناسبة | اختياري | حمل أقصى | طاقة بكيلوواط | وقت بدقائق |
|---------------|--|----------------------------|--|----------------|---------------|------------|
| القطن | افحص إذا كان الغسيل بالجهاز ممكنا أم لا. (قطن أبيض، منشفة كتانية، أغطية) | 95° م | الغسيل الأولي + شطف + توفير الوقت عناية لمنع التجاعيد | مقدر | 2,74 | 163 |
| | ملابس ثابتة اللون (قمصان، ثياب النوم، بيجاما... و قطن أبيض خفيف وسخ (ملابس الداخلية) | 60° م، 30° م، بارد، 40° م) | الغسيل الأولي + شطف + توفير الوقت عناية لمنع التجاعيد | مقدر | 1,33 | 161 |
| الاصطناعي | بوليميد، اكليليك ، بوليستير | 40° م، 60° م، بارد، 30° م) | الغسيل الأولي + شطف + توفير الوقت عناية لمنع التجاعيد | أقل من 3,5 كجم | 0,45 | 82 |
| الرقيق | ملابس رقيقة وسهلة الضرر (حرير، ستائر) | 30° م، 40° م، بارد) | توفير الوقت + شطف | أقل من 3 كجم | 0,41 | 56 |
| الصوف | الصوف القابل للغسيل في جهاز الغسالة مع الصوف الخالص الجديد فقط | 30° م، 40° م، بارد) | توفير الوقت + شطف | أقل من 2 كجم | 0,28 | 58 |
| الغسيل اليدوي | الملابس الرقيقة والصوفية بعلامة « الغسيل اليدوي » | بارد (30° م، 40° م) | توفير الوقت + شطف | أقل من 2 كجم | 0,03 | 71 |
| السرير ٣٠ | الملابس الملونة الخفيفة الوسخ | 30° م، 40° م، بارد) | شطف + | أقل من 2 كجم | 0,35 | 30 |

* الغسيل الأولي : للملابس ثقيلة الوسخ، دوران «الغسيل الأولي» مفيد. الغسيل الأولي يستخدم في برنامج القطن والإصطناعي.
* الشطف + : إذا أردت الشطف إضافيا، وظيفة الشطف + تزيل ثفل مادة التنظيف.

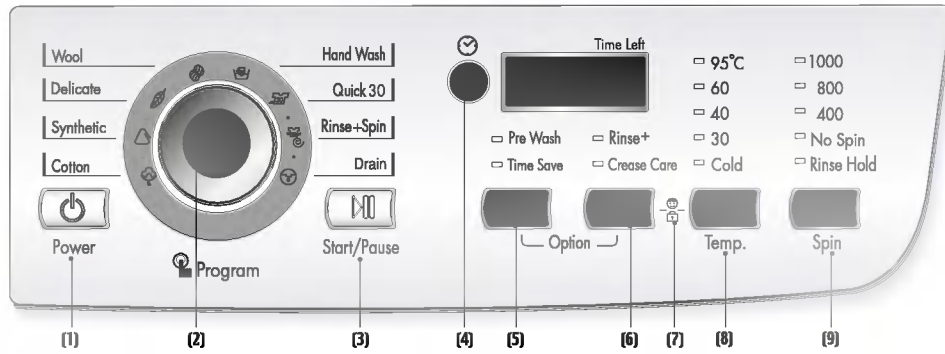


2. الاختيار اليدوي

- اضغط على زر Power لتشغيل الجهاز.
- اختر حالات الغسيل التي تريد استخدامها بالضغط على كل زر.
- لاختيار كل حالات الغسيل، يرجى مراجعة صفحات من 15 وحتى 20.
- اضغط على زر Start/Pause.

1. للاستخدام في البرنامج الأساسي (القطن)

- اضغط على زر Power لتشغيل الجهاز.
- اضغط على زر Start/Pause.
- الحالة الأساسية
- الغسيل : الغسيل الرئيسي فقط
- الشطف : 3 مرات
- التجفيف :
- 1000 دورة في الدقيقة [WD-10160(5)F]
- 800 دورة في الدقيقة [WD-80160F]
- 650 دورة في الدقيقة [WD-65160F]
- درجة حرارة الماء : 60 م
- البرنامج : القطن



- (1) الزر : الطاقة
 (2) الزر : برنامج
 (3) الزر : التشغيل/التوقف المؤقت
 (4) الزر : تأجيل الوقت

- (5,6) الزر : الاختياري
 (7) إغلاق طفل
 (8) الزر : درجة حرارة
 (9) الزر : تجفيف

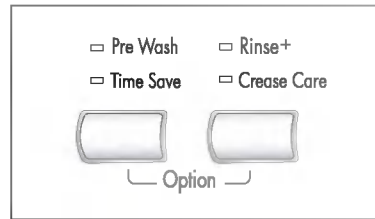
2. توفير الوقت

- هذا الخيار يمكنك استخدامه لتخفيض وقت برنامج الغسيل.
- من أجل استخدام هذا الخيار اضغط على زر «توفير الوقت» مرة قبل البدء ببرنامج الغسيل.
- هذا الخيار غير مستخدم في برنامج السريع . ٣.

- استخدام الشطف الإضافي قد يساعد على إزالة رواسب مسحوق الغسيل.
- باختيار وظيفة شطف + ، يزيد وقت الشطف وماء الشطف.

4. عناية لمنع التجاعيد

- إذا أردت منع التجاعيد ، اختر هذا الزر مع سرعة التجفيف .



- بالضغط على زر الاختياري، يمكنك اختيار وظيفة الاختياري.

- الغسيل الأولي
- شطف +
- توفير الوقت
- عناية لمنع التجاعيد

1. الغسيل الأولي




- إذا كانت الملابس شديدة الوسخ، دوران « الغسيل الأولي » مفيد.
- الغسيل الأولي يستخدم في برنامج القطن والاصطناعي.
- إذا أضيئ المؤشر، يتم اختيار هذه الوظيفة.

2. لا تجفيف

- إذا تم اختيار « لا تجفيف » ، يتوقف جهاز الغسالة عن العمل بعد تصريف الماء.
- إذا أضيئ المؤشر ، يتم اختيار الوظيفة.

3. انتظار الشطف

- إذا أردت أن تترك الملابس في جهاز الغسالة بدون تجفيف بعد الشطف لمنعها من التجميد، يمكنك اختيار وظيفة انتظار الشطف بالضغط على زر التجفيف.
- من أجل العمليات حتى دوران التصريف أو دوران التجفيف، عند انتهاء وظيفة انتظار الشطف اضغط على زر البرنامج وزر التجفيف للبرنامج المطلوب. (التجفيف أو المضخة)

| | | |
|---|---|--|
| <input type="checkbox"/> 650 <input type="checkbox"/> 500 <input type="checkbox"/> 400 <input type="checkbox"/> No Spin <input type="checkbox"/> Rinse Hold | <input type="checkbox"/> 800 <input type="checkbox"/> 600 <input type="checkbox"/> 400 <input type="checkbox"/> No Spin <input type="checkbox"/> Rinse Hold | <input type="checkbox"/> 1000 <input type="checkbox"/> 800 <input type="checkbox"/> 400 <input type="checkbox"/> No Spin <input type="checkbox"/> Rinse Hold |
|  |  |  |
| Spin | Spin | Spin |

[WD-65160F] [WD-80160F] [WD-10160(5)F]

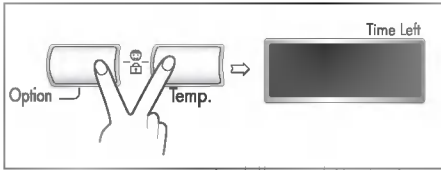
- بالضغط على زر التجفيف، يمكنك اختيار سرعة التجفيف.

1. اختيار التجفيف

- سرعة التجفيف تختلف وفقا للبرنامج كما يلي.
- WD-65160F
-الرقيق/الصوف/الغسيل اليدوي/ السريع / ٣٠
القطن/الاصطناعي
650-500-400-Rinse Hold-No Spin
- WD-80160F
-الرقيق/الصوف/الغسيل اليدوي/ السريع / ٣٠
القطن/الاصطناعي
800-600-400-Rinse Hold-No Spin
- WD-10160(5)F
الصوف/السريع / ٣٠/الغسيل اليدوي/
القطن/الاصطناعي
1000-800-400-Rinse Hold-No Spin
-الرقيق
800→400→Rinse Hold→No Spin

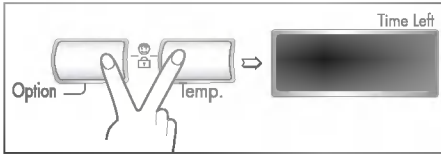
1. إغلاق طفل

- يمكنك ضبط إغلاق الطفل بالضغط على زر درجة Temp. وزر Option في نفس الوقت .

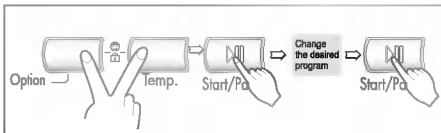


<تومض مؤشرات جميع البرامج.>

- عند ضبط وظيفة إغلاق الطفل ، لا تعمل جميع الأزرار باستثناء زر الطاقة .
- لإلغاء نظام إغلاق الطفل، ابق ضاغطة على زر Temp. وزر Option في نفس الوقت مرة ثانية.



- إذا أردت تغيير البرنامج في حالة عمل وظيفة إغلاق الطفل،
 1. ابق ضاغطة على زر Temp. وزر Option معا.
 2. اضغط على زر Start/Pause .
 3. غير البرنامج المطلوب واضغط على زر Start/Pause .



- يمكنك ضبط وظيفة إغلاق الطفل في أي وقت ويتم إلغاء إغلاق الطفل أوتوماتيكيا في حالة حدوث الخطأ في التشغيل. كما تعمل وظيفة إغلاق الطفل في حالة انطفاء الطاقة.

- بالضغط على زر درجة الحرارة، يمكنك اختيار درجة حرارة الماء.

- 95°C
- 60
- 40
- 30
- Cold



- بارد
- 30° م / 40° م / 60° م / 95° م

1. درجة حرارة الماء

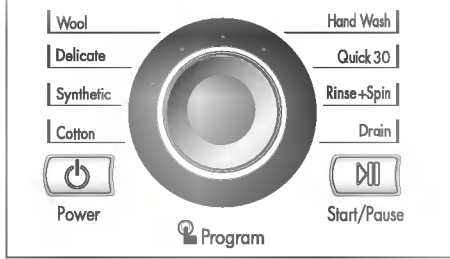
- يمكنك اختيار درجة حرارة الماء وفقا للبرنامج كما يلي.
 - القطن
 - بارد - 30° م - 40° م - 60° م - 95° م
 - الاصطناعي
 - بارد - 30° م - 40° م - 60° م
 - الغسيل اليدوي/الرقيق والسريع ٣٠ و الصوف
 - بارد - 30° م - 40° م

يضاء مؤشر درجة حرارة الماء المختارة. لمزيد من المعلومات بتفاصيل، يرجى مراجعة صفحة 13.



إذا أردت إغلاق جميع الأزرار لمنع طفل أو معوقين عن تشغيل ، يمكنك استخدام هذه الوظيفة.

- إذا ومضت مؤشرات البرامج في نفس الوقت بعد إطفاء الطاقة أو نهاية الغسيل، تم ضبط وضعية إغلاق الطفل.
- الغ وضعية إغلاق الطفل بالضغط على زر درجة الحرارة وزر الاختياري في نفس الوقت لمدة ٣ ثوان .



- تستخدم 8 برامج وفقا لنوع الملابس.
- سيضاء المؤشر للإشارة الى البرنامج المختار .

- عند الضغط على زر التشغيل/التوقف المؤقت ، يتم اختيار برنامج القطن أوتوماتيكيا.
- بالضغط على زر البرنامج، يتم اختيار البرنامج بالترتيب « القطن - الاصطناعي - الرقيق - الصوفي - الغسيل اليدوي - السريع ٣٠ - الشطف + التجفيف » - المضخة.

لمعرفة نوع الملابس لكل برنامج، يرجى مراجعة صفحة 13.

- القطن
- الغسيل اليدوي
- الاصطناعي
- السريع ٣٠
- الرقيق
- الشطف + التجفيف
- الصوفي
- المضخة



1. تأجيل الوقت

- الإجراءات الاستعدادية للغسيل قبل تشغيل « تأجيل الوقت »
- افتح حنفية الماء.
- ضع الملابس واغلق الباب.
- ضع مادة التنظيف وملين القماش في الدولاب.

- كيفية ضبط « تأجيل الوقت »
- اضغط على زر Power.
- اضغط على زر Program لاختيار البرنامج المطلوب.
- اضغط على زر Time Delay واضبط الوقت المرغوب فيه.
- اضغط على زر Start/Pause . (تومض « : »)

- إذا ضغطت على زر Time Delay ، تعرض « 00:3 » على زجاج العرض. وأقصى وقت للتأجيل ١٩ ساعة وأدنى وقت من التأجيل ٣ ساعات.
- كلما ضغطت على الزر يزيد وقت التأجيل بواقع ساعة.
- لإلغاء تأجيل الوقت ، اضغط على زر Power.
- وقت التأجيل هو « وقت مقدر » من انتهاء دوران الغسيل أو العمليات المختارة.

- وفقا لحالة توزيع الماء ودرجة الحرارة، تأجيل الوقت ووقت الغسيل الحقيقي قد يختلف.



Power

- اضغط على زر الطاقة لتشغيل/إيقاف الجهاز.
- لإلغاء وظيفة التشغيل/التوقف المؤقت، يمكنك استخدام هذا الزر.

2. البرنامج الأساسي

- عند الضغط على زر الطاقة، جهاز الغسالة مستعد لدوران الملابس الملونة. والحالات الأساسية الأخرى كما يلي.
- إذا أردت الاستمرار في دوران الغسيل بدون اختيار برنامج، اضغط على زر التشغيل/التوقف المؤقت فقط ثم يبدأ جهاز الغسالة بالعمل.

البرنامج الأساسي

● WD-65160F

- برنامج القطن / الغسيل الرئيسي /
الشطف العادي / 650 دورة في الدقيقة /
60 م

● WD-80160F

- برنامج القطن / الغسيل الرئيسي /
الشطف العادي / 800 دورة في الدقيقة /
60 م

● WD-10160(5)F

- برنامج القطن / الغسيل الرئيسي /
الشطف العادي / 1000 دورة في الدقيقة /
60 م



Start/Pause

- زر التشغيل/التوقف المؤقت هذا يستخدم لتشغيل دوران الغسيل أو التوقف المؤقت من هذا الدوران.

2. التوقف المؤقت

- إذا أردت توقف الجهاز مؤقتاً عن دوران الغسيل، اضغط على زر التشغيل/التوقف المؤقت.
- بعد الضغط على زر التوقف المؤقت بدون ضغط على أي زر، يتوقف الجهاز عن العمل أوتوماتيكياً بعد 4 دقائق.

ملاحظة : لن يفتح الباب لمدة دقيقة أو دقيقتين بعد اختيار التوقف المؤقت، أو عند نهاية دوران الغسيل .

3. انتهاء الغسيل

- عند انتهاء دوران الغسيل، يعرض "End" على العرض المتعدد .

4. الوقت المتبقي

- أثناء دوران الغسل، يعرض الوقت المتبقي من الغسيل.
- البرنامج الموصى به من قبل الصانع - القطن ٩٥ م : حوالي ساعتين و٤٣ دقيقة
- القطن ٦٠ م : حوالي ساعة و٤١ دقيقة
- الاصطناعي : حوالي ساعة و٢٢ دقيقة
- الرقيق : حوالي ٥٦ دقيقة
- الصوفي : حوالي ٥٨ دقيقة
- الغسيل اليدوي : حوالي ساعة و١١ دقيقة
- السريع ٣٠ : حوالي ٣٠ دقيقة
- الشطف + التجفيف : حوالي ١٩ دقيقة
- المضخة : حوالي دقيقة واحدة
- وقت الغسيل قد يختلف حسب كمية الغسيل، وضغط الماء ، ودرجة حرارة الماء وحالات الغسيل الأخرى.
- إذا حدث عدم التوازن أو إذا عمل برنامج إزالة الرغوة، يزيد وقت الغسيل أكثر.
- (أقصى وقت إضافي 45 دقيقة.)

Time Left



1. عرض الوظيفة الخاصة

- عند اختيار إغلاق الطفل، يظهر مؤشر « » على زجاج العرض.
- عند اختيار تأجيل الوقت، هذا يشير الى الوقت المتبقي لانتهاء البرنامج المختار.

2. عرض التشخيص الذاتي

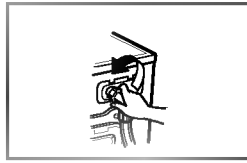
- إذا حدثت مشكلة في الغسالة ، يعرض نوع المشكلة.
- PE** : خطأ في الإشعار بضغط الماء
- FE** :مشكلة فيضان الماء
- dE** : الباب غير مغلق
- LE** : الحمل الزائد على الموتور
- EE** : الحمل الزائد في الموتور
- IE** : المشكلة في مدخل الماء
- OE** : المشكلة في التصريف
- UE** : مشكلة عدم التوازن
- EE** : مشكلة درجة حرارة الماء

إذا عرضت حروف الأخطاء هذه ، يرجى مراجعة دليل تحرى الخلل وإصلاحه الموجود في صفحة 24 واتبع الدليل.

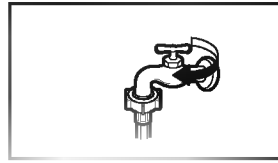
* قبل تنظيف الأسطح الداخلية لجهاز الغسالة، افصل قابس الجهاز من مخرج التيار الكهربائي لتجنب صدمات كهربائية وخطر صدمات كهربائية.

■ مصفاة مدخل الماء

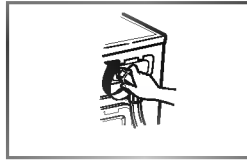
- تومض رسالة خطأ E! على لوحة التحكم في حالة أن الماء لا يدخل الى دولاب مادة التنظيف.
- إذا كان الماء عسرا جدا أو احتوى على الثقل، قد تتسدده مصفاة مدخل الماء. لذلك فكرة جميلة أن تنظف المصفاة من حين الى آخر.



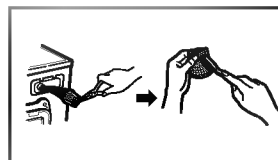
2. ارخ برغى
خرطوم مدخل
الماء



1. اغلق حنفية
الماء.



4. ثبت
خرطوم مدخل
الماء بإحكام.



3. نظّف المصفاة
بواسطة الفرشاة
الخشنة والصلبة

■ مصفاة مضخة التصريف

* مصفاة التصريف تجمع الخيوط والأشياء الصغيرة المتبقية في الملابس. افحص بانتظام أن المصفاة نظيفة لتضمن التشغيل الناعم لجهاز الغسالة.

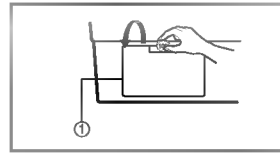
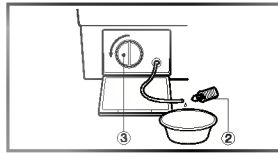
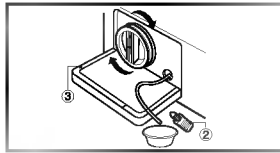
تحذير ▲

أولا صرف الماء بواسطة خرطوم التصريف ثم افتح مصفاة مضخة التصريف لإزالة أي شيء مسدود. خذ عناية عند تصريف الماء إذا كان الماء حارا.

3. ازل أي شيء غريب من مصفاة المضخة (3). بعد التنظيف، دور مصفاة المضخة (3) باتجاه عقرب الساعة وادخل قابس التصريف (2) الى مكانه الأصلي. اغلق غطاء الغلاف الأسفل.

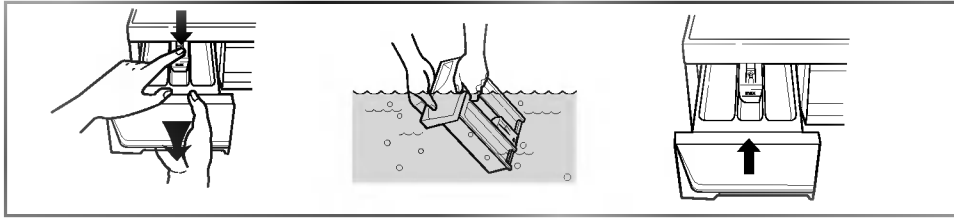
2. افصل قابس التصريف (2)، ليسيل الماء الى الخارج. في هذه الحالة، استخدم وعاء لمنع سيل الماء على الأرض. إذا لم يسيل الماء، دور مصفاة المضخة (3) الى اليسار للفتح.

1. افتح غطاء (1) الغلاف الأسفل بواسطة قطعة معدنية. دور قابس (2) التصريف لسحب الخرطوم.



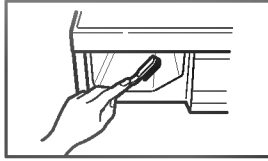
■ دولاب الموزع

- * بعد وضع مادة التنظيف وملين القماش في الدولاب.
- لا بد من تنظيف الدولاب من حين الى آخر بالماء الجاري.
- عند الحاجة يمكنك سحب الدولاب تماما من جهاز الغسالة بالضغط على الدولاب الى الأسفل وسحبه الى الخارج.
- من أجل التنظيف السهل، يمكنك إزالة الجزء الأعلى من حجيرة ملين القماش.



■ اف مكان داخلي للدولاب

- * قد تتراكم مادة التنظيف داخل المكان الداخلي فلا بد من تنظيفه أحيانا بفرشاة الأسنان.
- عند انتهاء التنظيف، اعد الدولاب الى مكانه واجر دوران الشطف بدون ملابس.



■ حلة الغسيل

- إذا عشت في منطقة المياه العسرة ، تتكون صفيحة الكلس باستمرار في الأماكن التي لا يمكن أن تراها ولا تزيلها بسهولة.
- تكون صفيحة الكلس يسد الأجهزة وإذا لم تفحصه ولا بد من تبديله أخيرا.
- بالرغم من أن حلة الغسيل مصنوعة من الفولاذ الذي لا يصدأ، قد يحدث الصدأ بسبب الأشياء المعدنية الصغيرة (مشبك الورق ، ودياباس الأمان) التي كانت تبقى في الحلة.
- لا بد من تنظيف حلة الغسيل من حين الى آخر.
- إذا استخدمت مادة التنظيف و مادة الصبغ أو مادة التبييض غير القياسية ، تأكد من أنها مناسبة للاستخدام في جهاز الغسالة.
- * المواد غير القياسية تحتوى على المكونات التي قد تؤدي الى ضرر في جهاز الغسالة.
- * ازل البقع بسائل التنظيف الخاص بالفولاذ الذي لا يصدأ.
- * لا تستخدم صوف الفولاذ أبدا.

■ تنظيف الغسالة

1. الأسطح الخارجية

الصيانة المناسبة لجهاز الغسالة تستطيع تمديد عمر الجهاز .
يمكنك تنظيف الأسطح الخارجية لجهاز الغسالة بالماء الدافئ ومادة التنظيف المحايدة غير الكاشطة للمنزل.

امسح أي سائل مصبوب فوراً . وامسحها بالقماش الرطب .
لا تحاول ضرب الأسطح للجهاز بالأشياء الحادة .

*** هام : لا تستخدم الميشيالات ، والمشعشيعا أو المنتجات الشبيهة .**

2. الأسطح الداخلية

جفّف حول باب الغسالة المفتوح والحشية القابلة للثنى والباب الزجاجي . هذه المناطق لا بد من تنظيفها لضمان كتم الماء بإحكام .
اعمل جهاز الغسالة بدوران كامل باستخدام الماء الحار .
كرر الإجراءات عند الحاجة .

ازل ثقل الماء اليسر باستخدام مادة تنظيف فقط برقعة الاستخدام
الأمنية لجهاز الغسالة.

■ تعليمات عند حلول فصل الشتاء

إذا حفظت جهاز الغسالة في منطقة قد يتجمد الماء فيها أو يتغير الطقس فيها إلى درجة الحرارة المنخفضة حتى يتجمد الماء، اتبع هذه التعليمات عند حلول فصل الشتاء من أجل منع ضرر في جهاز الغسالة.

1. اغلق حنفية الماء.
2. افصل الخرطوم من حنفية الماء وصرّف الماء من الخرطوم.
3. صل قابس التيار الكهربائي إلى مخرج التيار الذي تم توصيله الأرضي المناسب.
4. اضع ١ جالون (3,8 لتر) من سائل مقاومة التجميد الخاص للسيارة غير المتسمم (RV) لتفريغ حلة الغسيل. اغلق الباب.
5. اضبط دوران التجفيف واطرك جهاز الغسالة يدور لمدة دقيقة واحدة لتصريف جميع الماء من الغسالة.
6. يخرج جميع السوائل مقاومة التجميد RV تماما.
7. انزع قابس التيار الكهربائي وتجفف الأسطح الداخلية للحلة واغلق الباب.
7. ازل دولااب الموزع. صرّف أي ماء من حجيرات وجفف حجيرات واعد الدولااب إلى مكانه.
8. احفظ جهاز الغسالة في موضع عمودي.
9. لإزالة سائل مقاومة التجميد من جهاز الغسالة بعد حفظه، اعلم جهاز الغسالة فراغا من خلال دوران كامل باستخدام مادة التنظيف. لا تضيف الملابس.

* جهاز الغسالة هذا مزود بوظائف السلامة الأوتوماتيكية التي تكشف وتشخص الأخطاء في مرحلة دوران وردد فعل مناسبة. عندما لا يعمل جهاز الغسالة بوظيفة مناسبة لا يعمل أبدا، افحص الأمور التالية قبل الاتصال بمركز الخدمات.

| المشكلة | السبب المحتمل | الحلول |
|---|---|---|
| صوت الخشخش وضجيج الصلصل | <ul style="list-style-type: none"> ● الأشياء الغريبة مثل القطع المعدنية أو دبابيس السلامة قد توجد في الحلة أو المضخة . | <p>اوقف جهاز الغسالة من العمل وافحص الحلة ومصفاة التصريف.</p> <p>إذا استمر الضجيج بعد إعادة تشغيل الجهاز، اتصل بمركز الخدمات.</p> |
| صوت ضخم | <ul style="list-style-type: none"> ● الملابس الثقيلة والكبيرة قد تصدر صوتا كبيرا. ● هذا أمر عادي. | <p>إذا استمر الصوت، جهاز الغسالة خارج التوازن. اوقف وزّع الملابس من جديد.</p> |
| ضجيج الاهتزاز | <ul style="list-style-type: none"> ● هل أزلت مسامير النقل والتغلييف ؟ ● هل جميع الأرجل موضوعة على الأرض بثبات ؟ | <p>إذا لم تزل المسامير أثناء التركيب، راجع تعليمات التركيب من أجل إزالة مسامير النقل. وضع الملابس غير متوازن في الحلة. اوقف جهاز الغسالة من العمل واعد ترتيب الملابس.</p> |
| تسرب الماء | <ul style="list-style-type: none"> ● خرطوم تغذية الماء وخرطوم التصريف مرتخين في حنفية ماء أو جهاز غسالة. ● أنابيب التصريف الداخلية مسدودة. | <p>افحص توصيلات الخرطوم وثبتها .</p> <p>ازل شيئا مسدودا في أنبوب التصريف. واتصل بالفني عند الحاجة.</p> |
| الرغوة الزائدة | <ul style="list-style-type: none"> ● تزويد الماء في المنطقة غير كافي. ● لا تفتح حنفية الماء كاملا . ● خرطوم تزويد الماء ملتوي. ● مصفاة خرطوم دخول الماء مسدودة. ● خرطوم التصريف متلوي أو مسدود. ● مصفاة التصريف مسدودة. | <p>مادة التنظيف الكثيرة جدا أو مادة التنظيف غير المناسبة ؟ وحدوث الرغوة يؤدي الى تسرب ماء .</p> <p>افحص الحنفية الأخرى في المنزل. افتح الحنفية كاملا. استقم الخرطوم. افحص المصفاة في خرطوم دخول الماء. نظّف واستقم خرطوم التصريف. نظّف مصفاة التصريف.</p> |
| لا يدخل الماء الى الغسالة أو يدخله ببطء | | |
| لا تصرف الماء من جهاز الغسالة أو يتم التصريف ببطء | | |

| المشكلة | السبب المحتمل | الحلول |
|---|--|--|
| لا يعمل جهاز الغسالة لا تجفيف في الغسالة | <ul style="list-style-type: none"> ● لا يصل قابس الجهاز الى مخرج التيار أو التوصيل مرتخ. ● صهيرة البيت منقطعة، ويطفر قاطع الدائرة ، أو حدث انقطاع طاقة. ● لا تفتح حنفية الماء. * تأكد من أن الباب مغلق بإحكام. | <p>تأكد من توصيل القابس الى مخرج التيار بإحكام.</p> <p>اعد ضبط قاطع الدائرة أو بدل الصهيرة. ولا تزد سعة الصهيرة.</p> <p>إذا كانت مشكلة ناجمة عن حمل الدائرة الزايد، كن صحيحا من قبل فني كهربائي مؤهل.</p> <p>افتح حنفية الماء.</p> <p>اغلق الباب واضغط على زر التشغيل/التوقف المؤقت.</p> <p>بعد الضغط على زر التشغيل/التوقف المؤقت، يستغرق وقت قليل للبدء بالتجفيف. لا بد من إغلاق الباب قبل البدء بالتجفيف.</p> |
| لا يمكن فتح الباب | | <p>عند التشغيل، لا يمكنك فتح الباب سببا للسلامة.</p> <p>انتظر دقيقة أو دقيقتين قبل فتح الباب لإعطاء وقت لفتح إغلاق الآلية الكهربائية.</p> |
| يتأجل وقت دوران الغسيل | | <p>وقت الغسيل قد يختلف حسب كمية الملابس ، وضغط الماء ، ودرجة حرارة الماء والحالات الأخرى للغسيل.</p> <p>إذا كانت الملابس غير متوازنة أو إذا عمل برنامج إزالة الرغوة ، يزيد وقت الغسيل .</p> |

| المشكلة | السبب المحتمل | الحلول |
|---|---|--|
|  | <ul style="list-style-type: none"> ● تزويد الماء في المنطقة ضعيف. ● لا تفتح حنفية الماء كاملاً. ● خرطوم دخول الماء ملتوي . ● مصفاة خرطوم دخول الماء مسدود. | <p>افحص حنفية ماء أخرى في المنزل. افتح حنفية الماء كاملاً. استقم الخرطوم. افحص مصفاة خرطوم دخول الماء.</p> |
|  | <ul style="list-style-type: none"> ● خرطوم التصريف ملتوي أو مسدود. ● مصفاة التصريف مسدودة. | <p>نظّف واستقم خرطوم التصريف. نظّف مصفاة التصريف.</p> |
|  | <ul style="list-style-type: none"> ● الحمل قليل جداً. ● الحمل غير متوازن. ● الجهاز مزود بنظام كشف عدم التوازن وتصحيحه. ● إذا وضعت الأشياء الثقيلة مثل بطانية الحمام، رداء الحمام ... الخ. هذا النظام قد يتوقف عن التدوير أو إعاقته التدوير ، في حالة أن الحمل غير متوازن جداً حتى بعد البدء بالتدوير عدة مرات. ● إذا ما زالت الملابس متبللة في نهاية الدوران، اصف القطع الأصفر من الملابس لتوازن الحمل وكرر دوران التجفيف. | <p>اضف قطعة أو قطعتين للمساعدة في توازن الحمل. توازن الحمل. اعد ترتيب الحمل للتدوير المناسب.</p> |
|  | <ul style="list-style-type: none"> ● هل الباب مفتوح ؟  | <p>اغلق الباب. * إذا لم يتلاش dE ، اتصل بمركز الخدمات.</p> |
|  | | <p>افصل قابس التيار من مخرج التيار واتصل بمركز الخدمات.</p> |
|  | <ul style="list-style-type: none"> ● إذا فاض الماء بسبب خلل صمام الماء ، يعرض مؤشر س FE س على زجاج العرض. | <p>اغلق حنفية الماء . افصل قابس التيار. اتصل بمركز الخدمات.</p> |
|  | <ul style="list-style-type: none"> ● يعرض مؤشر PE في حالة حدوث عطل في المؤشر بمستوى الماء. | |

ما لا تغطيه الضمانة

- رحلات الخدمة الى بيتك لتعليمك كيفية استخدام المنتج .
- اذا تم توصيل المنتج مع أي فولطية غير التي اشير اليها على لوحة النسب .
- . اذا كان سبب الخطأ عن طريق حادث ، إهمال، أو كوارث طبيعية .
- اذا كان سبب الخطأ عن طريق عوامل غير الاستخدام المحلي العادي أو استخدام حسب دليل المالك .
- تقديم تعليمات حول استخدام المنتج أو تغيير ضبط المنتج .
- اذا تسبب في الخطأ آفة ما على سبيل المثال،فئران أو حشرات منزلية وغيرها .
- الضجيج والاهتزاز الذي يعتبر عادي ، مثال صوت تصريف الماء ، صوت دوران أو صوت التدفئة (بيب) .
- تصحيح التركيب مثلاً ، رفع المنتج ، تعديل التصريف .
- الصيانة العادية التي أوصى بها دليل المالك .
- التخلص من الاشياء الغريبة /مواد من الماكينات، يشمل ذلك المضخة ومصفاة الخرطوم الداخل على سبيل المثال ، حصى ، مسامير، قطع أسلاك، أضرار وغيره .
- وضع الفيوز في أو تصحيح اسلاك البيت أو تصحيح سبابة البيت .
- تصحيح تعليمات غير مصرح بها .
- ضرر بسبب حادث أو نتج عنه تلف في الممتلكات الخاصة بسبب خلل في هذا الجهاز .
- إذا أستخدم هذا المنتج لأغراض تجارية ، لا تغطيه الضمانة . (مثال / أماكن تستخدم من قبل العامة مثل الحمامات ، فنادق، مركز تدريب، بيت به غرف للايجار)