



液晶彩色电视机

使用说明书

免费热线服务电话
800-828-9069

- 咨询时间
周一~周五 08:00~19:30
周六 08:00~17:00
- 咨询时间
周一~周日: 24小时开通
- 强烈建议
购买后, 您在调试时请拨打800 免费电话, 我们将告诉您详细的安装方法及使用上的注意事项, 为您解决使用上的不便。

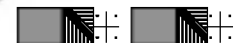


P/NO: 3828TUL293W



在使用本电视机之前, 请您仔细阅读该说明书, 并请妥善保管, 以备将来需要。
请查看贴在电视机后盖上的标签, 记录电视机的型号和系列号。当需要维修服务时, 把电视机的型号和系列号告诉维修站。

型号: RT-23/26/27/30/32LZ50
RT-26LZ30
RT-17LZ50
RT-15LA70
RT-15LA66
RT-20LA70
RT-20LA66
RT-23LZ41
RT-20LZ50
RT-20LA90
RT-17LZ40



目 录

使用注意事项	1
遥控器的按钮布局和功能	2
遥控器	
电池安装	
侧视图	
基本操作	7
开机与关机/节目选择/音量调节/快速回看/静音功能/屏幕语言选择(可选)	
屏幕菜单	8
菜单选择	
选台	9
自动选台	
手动选台	
设置电视频道	
钟爱频道/显示节目列表	
画面调整	14
PSM(画面状态记忆)/画面调整	
画面模式(可选)	
声音调整	16
SSM(声音状态记忆)/声音调节	
立体声/双声道接收/丽音接收(可选)/音响输出选择	
时间菜单	18
时钟/定时开机/定时关机	
自动关机/睡眠关机	
其它功能	20
TV, AV 和 PC(可选)模式	
童锁	
teletext(可选)	22
开/关/SIMPLE test	
TOP text(可选)/FASTEXT	
特殊 teletext 功能	
外部设备的连接	25
天线端子/视频/音频端子/S-视频/音频端子(S-视频)(可选)	
DVD 输入端子(可选)/DTV 输入端子	
与 PC(电脑)的连接	27
PC 端子(可选)	
PC 安装(仅适用于 DVI-模拟模式)(可选)	
外部控制设备的安装;RS-232C(可选)	29
简单故障的排除方法	33



使用注意事项

电源

本电视机使用交流电源,使用的电源应限定在后盖上的标签所规定的电压范围之内。本电视机切不可使用直流电源,为了避免损坏电视机,在雷雨天或长时间不使用时,应拔掉天线和主电源插头。

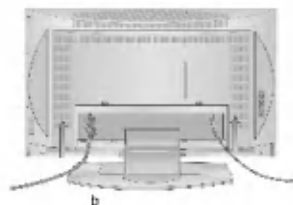
- 打开后盖
- 连接电源线到交流电源
- 用线夹把线安装好
- 从孔中抽出电源线和信号线
- 合上后盖

— 下面所示图片或许与您的电视机实物有所不同。



警告

为了避免火灾或电击,请不要将本电视机暴露在雨中或潮湿的环境中。不要用任何坚硬的器具擦拭或击打电视机的液晶显示屏,否则可能导致液晶显示屏永久性划伤、造成斑点或毁坏。

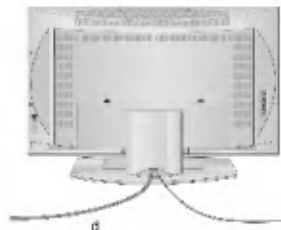


维修

切勿自行拆下本电视机的后盖,否则您将遭受超高压的电击及其它危险,如果本机工作不正常,请您拔下电源插头,并通知维修站。

天线

请将天线插头插入电视机后端 75Ω 的插孔中,最好使用室外天线,以达到最佳接收效果。应避免在公路、配电路、霓虹灯的地方安装室外天线,以防电视被干扰,安装室外天线必须安装避雷装置。



摆放位置

不要选择在阳光或高强度人工光线直接照射电视机屏幕的地方放置电视机,不要将电视机放置在震动、潮湿、灰尘或高温环境中。另外,电视机放置位置要与墙壁有一定距离,确保机身后背通风孔散热良好。当后面板的盖子打开时,请不要盖住通风口。

直立的角度可参照右图所示。

清洗

当清洗LCD屏幕的时候,请拔下插头。用柔软、干净的布擦拭落在屏幕及机壳上的灰尘。如果屏幕还需要进一步的清洗的时候,请用干净的湿布擦拭。不要用挥发油、稀释剂等液体擦拭本机。



处理

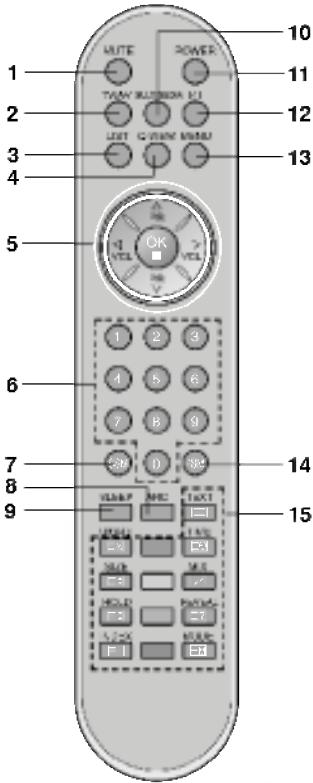
本产品中使用的荧光灯含有少量水银。

不要与一般家用垃圾一起扔弃该产品。

根据当地权威规章处理该产品。



遥控器的按钮布局和功能



(有 TELETEXT/
ARC 功能)



(无 ARC 功能
有 TELETEXT 功能)

本电视机的所有功能都可通过遥控器遥控。其中一些功能也可用设置在电视机侧面控制板上的按键进行调节。只有提供的遥控器可操纵本电视机。

遥控器

在使用遥控器前请安装电池。见下页。

1. MUTE (静音)
打开或关闭声音。
2. TV/AV (电视/视频)
选择 AV 或 TV 模式。
清除屏幕上的菜单。
将电视机由待用状态打开。
3. LIST (节目清单)
显示节目列表。
4. Q.VIEW (快速回看)
返回到先前收看的电视节目。
选择一个钟爱的电视节目。
5. ▲/▼ (Programme Up/Down) (节目升/节目降)
把电视机由待用状态切换到开机状态。
选择一个节目或一个菜单项目。
◀/▶ (Volume Down/Up) (音量降/音量升)
调节音量。
调节菜单设置。
OK (确定)
接受您的选择或显示当前使用方式。
6. 数字按钮
把电视机由待机状态打开或直接选择一个电视频道。
7. SSM (声音状态记忆)
调出您喜爱的声音设置。
8. ARC 画面比率 (可选)
选择您想要的形式。
9. SLEEP (睡眠关机)
设置睡眠关机。
10. 多媒体 (可选)
选择 COMPONENT 或 PC 模式。



遥控器的按钮布局和功能

11. POWER(电源)

把电视机由待机状态切换至开机状态或由开机状态切换至待机状态。

12. I/II(单/双声道选择)

双语广播时选择语言。
选择声音输出(可选)。

13. MENU(菜单)

选择菜单。

14. PSM(画面状态记忆)

调出您喜爱的画面设置。

15. TELETEXT 按钮(可选)

这些按钮用于 TELETEXT 功能。

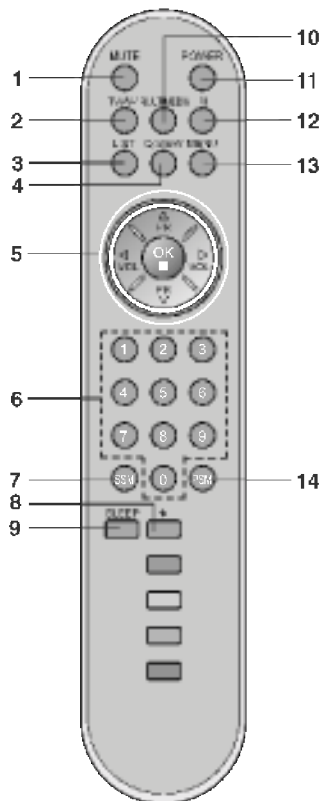
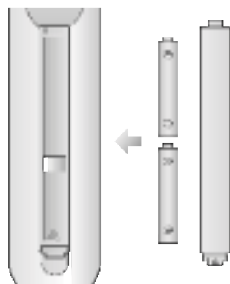
*: 无功能

彩色按键: 仅用于 TELETEXT 功能或频道编辑。

电池安装

遥控器电源使用两节 AAA(7号)电池。按箭头方向轻轻打开电池盒盖。按照电池盒内所标记的极性(⊕和⊖)安装电池。有的电池底部塑料膜较多,金属部分露出较少,要将塑料膜撕开,使其金属部分与遥控器弹簧完全接触。

注:为避免可能发生的电池泄漏而造成损坏,若长时间不用此遥控器时,请取出电池。



(有 TELETEXT/
ARC 功能)

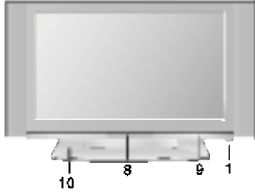


(有 ARC 功能,
无 TELETEXT 功能)

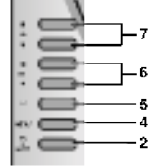
控制板的位置及功能

* :标志包括空格和字母。

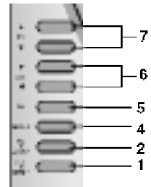
RT-23 / 26 / 27 / 30 / 32LZ50 ***



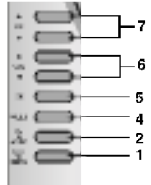
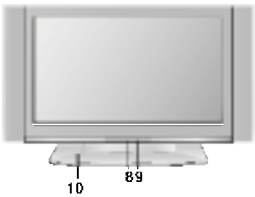
侧视图



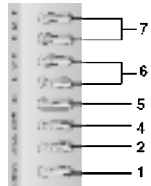
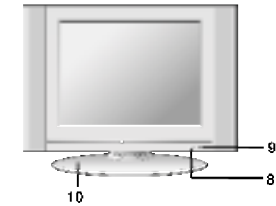
RT-26LZ30 ***



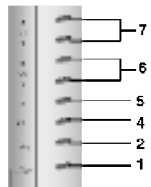
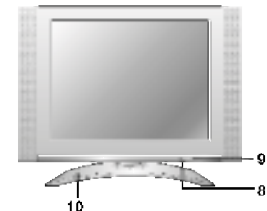
RT-17LZ50 ***



RT-15LA70 ***

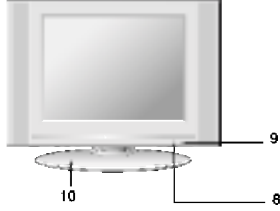


RT-15LA66 ***

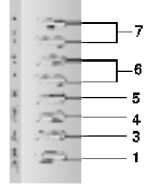


控制板的位置及功能

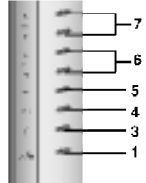
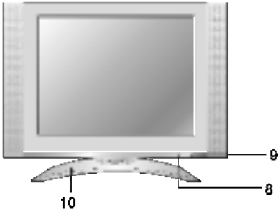
RT-20LA70 ***



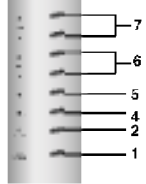
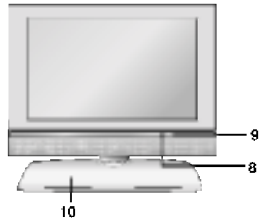
侧视图



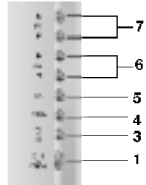
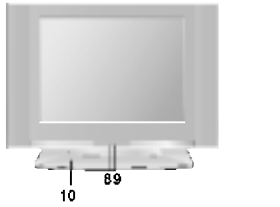
RT-20LA66 ***



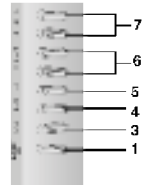
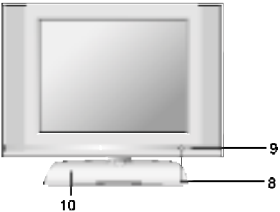
RT-23LZ41 ***



RT-20LZ50 ***



RT-20LA90 ***



控制板的位置及功能

RT-17LZ40 ***

上面板



1. ON/OFF (待机电源)

把电视机由待用状态切换至开机状态
或由开机状态切换至待用状态。

2. TV/AV/PC (电视/视频/电脑)

选择 TV (电视)、AV (视频)、PC (电脑)
显示器模式。
清除屏幕上的菜单。
将电视机由待用状态打开。

3. TV/AV

选择 TV 或 AV 模式。
清除屏幕上的菜单。
将电视机由待用状态打开。

4. MENU (菜单)

调出或清除主菜单。

5. OK (确定)

接受您的选择或显示当前使用方式。

6. ◀ VOL ▶ (音量降/升)

调节音量。
调节菜单设置。

7. ▼ PR ▲ (节目降/升)

把电视机由待用状态切换至开机状态。
选择一个节目或一个菜单项目。

8. 遥控传感器

遥控接收窗。

9. 开机/待机指示灯

电视机待用时,指示灯为红色。
电视机打开时,指示灯为绿色。

10. 停止 (可选)



基本操作

开机与关机

1. 如果电视机处于待用状态,按遥控器上的 **POWER(待机)**、**▲/▼**、**TV/AV(电视/视频)** 键、**MULTIMEDIA(可选)** 或数字键将其完全打开。

2. 再按遥控器上的 **POWER(待机)** 键,电视机恢复待用方式。

3. 关闭主电源。

注:当电视没有连接主电源就打开时,再连上主电源后电视将处于待机或开机状态。

节目选择

按 **▲/▼** 或数字键选择一个节目号码。

音量调节


按 **◀/▶** 键调节音量。

快速回看

按 **Q.VIEW(快速回看)** 键,将回到先前收看的电视节目。

注:本功能只有在钟爱频道关时有效,否则,每按一次 **Q.VIEW** 键将会选择一个记忆的钟爱频道。

静音功能

按 **MUTE(静音)** 键,声音关闭,并在屏幕上出现 。再次按 **MUTE(静音)**、**◀/▶**、**I/II(单/双声道)** 或 **SSM(声音状态记忆)** 等键取消静音。

屏幕语言选择(可选)

菜单可以在屏幕上以您喜爱的文字显示。首先请选择您所需的语言。

1. 按 **MENU(菜单)** 键然后按 **▲/▼** 键选择特殊菜单。

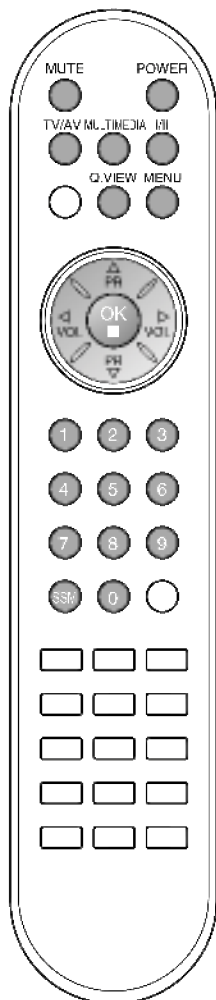
2. 按 **OK** 键或 **▶** 键再按 **▲/▼** 键选择 **语言(LANGUAGE)** 项目。

3. 按 **◀/▶** 键选择您要选择的语言。

屏幕菜单上的所有文字内容将以所选的语言显示。

4. 按 **OK(确定)** 键选择特殊菜单。

5. 按 **TV/AV(电视/视频)** 键,可以返回到正常收看的电视节目。

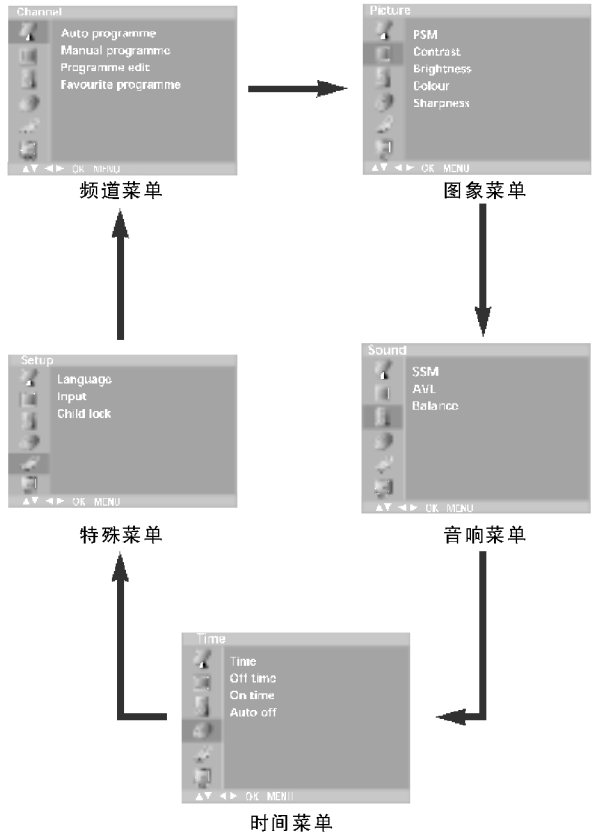
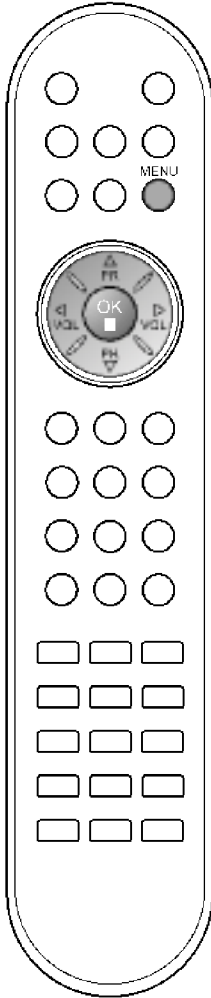


屏幕菜单

菜单选择

1. 按 MENU(菜单) 键然后按 ▲/▼ 键显示每个菜单。
2. 按 ► 键然后按 ▲/▼ 键可以选择一个菜单项目。
3. 按 ◀/▶ 键改变菜单项目的设置或显示次菜单或下一层菜单。
通过按下 OK 按钮可以进入高级菜单,通过按下 MENU 按钮可以进入低级菜单。

注: a. 在 TV/AV, COMPONENT(可选)模式下, PC 菜单不显示。
b. 在 teletext 模式(可选)下, 菜单不显示。
c. 在某些模式下, 语言将不显示。



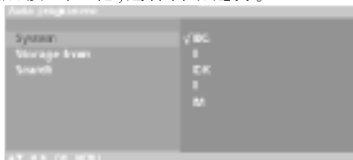
自动选台

用数字(0 至 99)可以存储 100 个电视台,一旦您预置好了电视台节目,您就可以使用▲/▼或数字键来选择您所设置的电视节目。电视台节目可以用自动或手动方式进行调节。

自动选台

所有能接收到的节目都能以这种方式储存。建议在首次使用电视机时,先使用自动选台。

1. 按 **MENU(菜单)** 键,然后按 ▲/▼ 键,选择节目菜单。
2. 按 **▶** 键然后按 ▲/▼ 键,选择自动选台。



3. 选 **▶** 键选择制式。再按 ▲/▼ 键选择:
BG: PAL B/G, SECAM B/G (欧洲/东欧)、
I: PAL I/II (英国/爱尔兰)、
DK: PAL D/K, SECAM D/K (东欧)、
L: SECAM L/L' (法国)、
M: (美国/韩国/菲律宾)。
4. 按下 **OK(确定)** 键。
5. 按 ▲/▼ 键选择记忆。
6. 按 **▶** 键再按 ◀/▶ 键或数字键选择开始存储的节目号码。然后按 **OK(确定)** 键。输入小于 10 的号码时要在号码前加“00”,如 1 是“001”。记忆号码可以从任何一号码开始。
7. 按 ▲/▼ 键选择搜索。
8. 按 **▶** 键开始自动选台。

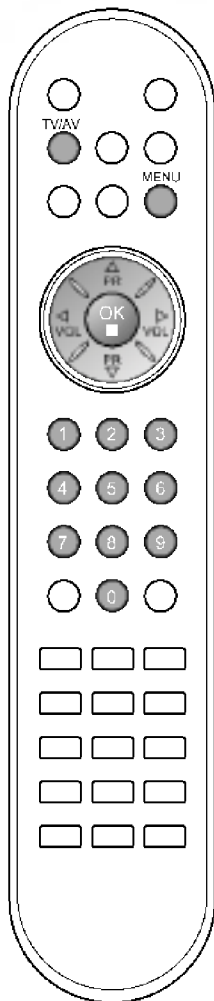


所有可接收的电视台都能被储存。

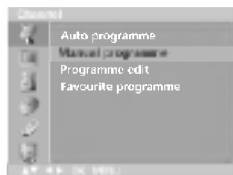
可选:在澳大利亚,如果频道名不能分配给频道,频道号将以数字十……表示并被储存,在“分配频道名”部分可分配频道名。

要停止自动选台,请按 **MENU(菜单)** 键。当自动选台完成后,屏幕上会出现频道编辑菜单。有关记忆节目的编辑方法请参阅“频道编辑”部分。如果一些嘈杂不清的信号被存储下来,您可以参阅“跳过所储存的节目”或“删除节目”部分。

9. 按 **TV/AV(电视/视频)** 键清除菜单并返回到正常收看的电视节目。



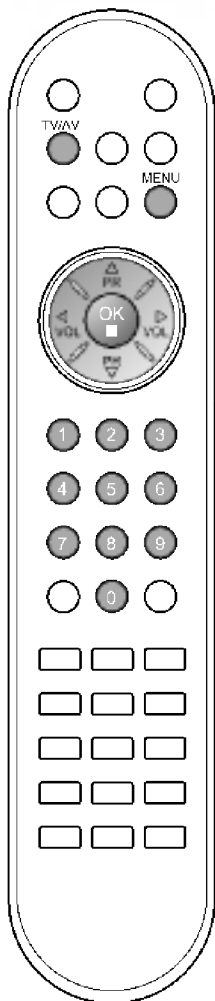
手动选台



手动选台

手动选台可以让您通过手动调节以您所需要的任何顺序排列电视节目,您也可以用5个字符给每个频道重新命名。

1. 按 MENU(菜单)键,然后按 ▲/▼ 键选择电视台菜单。
2. 按下 ► 键,然后按 ▲/▼ 键选择手动选台。
3. 按下 ► 键,然后按 ▲/▼ 键选择记忆。



4. 使用 ◀/▶ 键或数字键,选择需要的节目号(从0到199)。输入小于10的号码时,要在号码前加0。例如:5是05。
5. 按 ▲/▼ 键选择制式。
6. 进入制式菜单先按 ► 键,再按 ◀/▶ 键选择电视制式:
BG: PAL B/G, SECAM B/G(欧洲/东欧)、
I: PAL I/II(英国/爱尔兰)、
DK: PAL D/K, SECAM D/K(东欧)、
L: SECAM L/L' (法国)、
M: (美国/韩国/菲律宾)。
7. 按下 OK(确定)键。
8. 按下 ▲/▼ 键选择频道。
9. 先按 ► 键再按下 ◀/▶ 键选择 V/UHF 或者 CABLE。可以直接使用数字键来选择频道号码。输入小于10的号码时,要在号码前加0,例如:5是05。
10. 按 OK(确定)键。
11. 按下 ▲/▼ 键选择搜索。
12. 先按 ► 键再按下 ◀/▶ 键在下接菜单中搜索。如果搜索到一个频道将会停止。



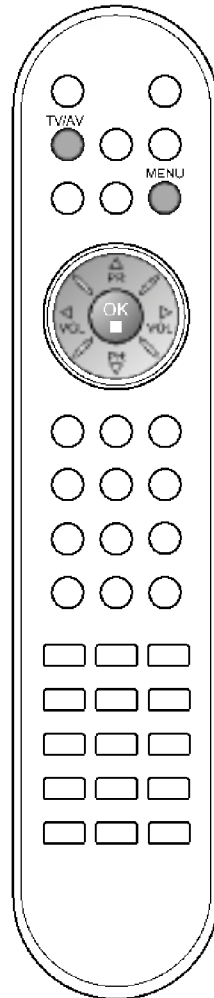
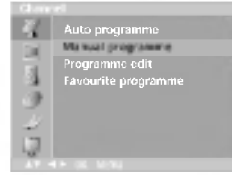
13. 按下 OK 键存储,屏幕显示记忆。
14. 重复 3-13 步选择其他电视节目。
15. 按 TV/AV(电视/视频)键,返回正常收看的电视节目。



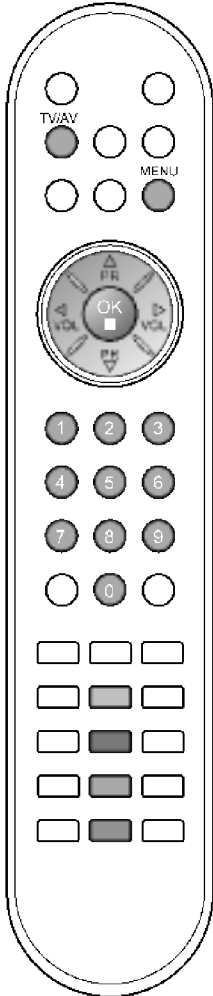
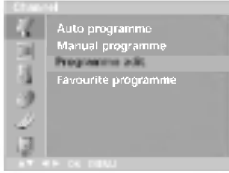
设置电视频道

指定选台名称

1. 重复手动选台 1-2 步。
2. 按下▶键,然后按下▲/▼键,选择频道名称。
3. 按▶键然后按▲/▼键,您可以选择 A 到 Z 的字母、0 到 9 的数字、+、-和空格。按◀键可反向选择。
4. 按下◀/▶键选择下一个位置,然后可选择第二个字符,以此类推。
5. 按下 OK 键存储此设置。
6. 按下 TV/AV 键消除菜单并返回到正常收看的电视节目。



设置电视频道



频道编辑

此功能允许您删除或跳过已记忆的节目,同时您也可以将某些电视台移到其它节目号码或复制到下一个节目号码中。

1. 反复按 **MENU** (菜单)键和 **▲/▼**键,选择电视台菜单。
2. 按 **▶**键,再按 **▲/▼**键选择**频道编辑**。
3. 按 **▶**键,显示频道编辑菜单。



删除节目

1. 按下 **▲/▼**或 **◀/▶**键,选择要被删除的节目。
2. 按下红色键两次。

删除被选中的节目。所有下面的节目将减少一个序号。



复制节目

1. 使用 **▲/▼**或 **◀/▶**键选择要被复制的节目。
2. 按下遥控器上的绿色键。

所有下面的节目将增加一个序号。

移动节目

1. 使用 **▲/▼**或 **◀/▶**键选择要被移动的节目。
2. 按下遥控器上的黄色键。
3. 使用 **▲/▼**或 **◀/▶**键把节目移动到您需要的节目号码上。
4. 再次按遥控器上的黄色键以移动节目并关闭这个功能。

跳过所储存的节目

1. 使用 **▲/▼**或 **◀/▶**键选择要跳过的节目。
2. 按下遥控器上的蓝色键,所跳过的节目变为蓝色。
3. 再次按下蓝色键,取消跳过功能。

在选择节目时,使用 **▲/▼**键无法找到被跳过的节目。如果您要直接找到被跳过的节目,请使用数字键输入节目号码,或者在频道编辑或节目列表模式下进行选择。

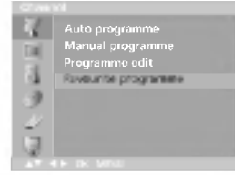
按 **TV/AV** 按钮返回正常收看的电视节目。

设置电视频道

钟爱频道

本功能可让您直接选择您喜爱的频道。

1. 按 **MENU(菜单)** 键, 再按 **▲/▼** 键, 选择电视台菜单。
2. 按 **▶** 键, 再按 **▲/▼** 键选择钟爱频道。
3. 按 **▶** 键, 再按 **◀/▶** 键选择开和关。



4. 按 **▲/▼** 键选择 ----。
5. 按 **◀/▶** 键或数字键选择您喜爱的频道。
6. 重复第 4 步和第 5 步存储另一频道, 您共可以存储 8 个频道。
7. 按 **TV/AV(电视/视频)** 键可返回到正常收看的电视节目。
反复按 **Q.VIEW** 键, 选择所存储的钟爱频道。

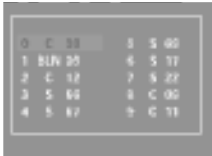
召回节目列表

通过显示节目列表, 您可查看在存储器中所存储的节目。

显示节目列表

按 **LIST(节目清单)** 键。

屏幕上出现节目列表, 一个节目表包含 10 个节目。



- 注: a. 您可能会看到一些蓝色节目号。这表示这些节目在节目编辑的方式中被跳过了。
b. 有些带有 ---- 标志的节目号码, 表示该号码没有存储电视台(空台)。

在节目列表中选择节目

按 **▲/▼** 或 **◀/▶** 键选择节目。

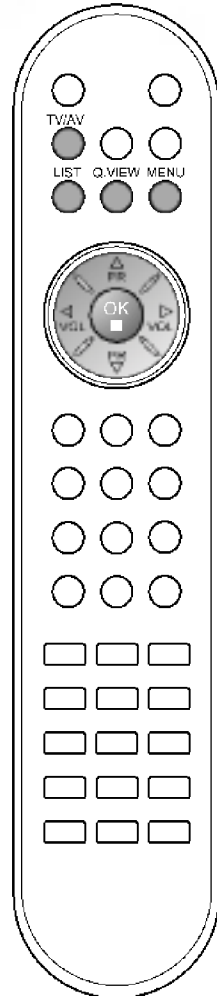
按 **OK(确定)** 键, 电视节目则切换到所选择的节目号码中。

翻阅节目列表

节目列表中有 10 页, 共 100 个节目。

重复按 **▲/▼** 和 **◀/▶** 键可进行翻阅。

按 **TV/AV** 键清除菜单并返回到正常收看的电视节目。

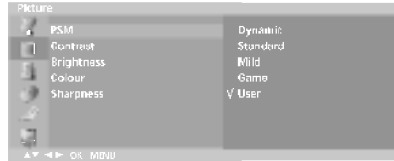


画面调整



PSM(画面状态记忆)

1. 按 MENU(菜单)键,然后按▲/▼键选择画面菜单。
2. 按▶键然后按▲/▼键选择 PSM。
3. 按▶键然后按▲/▼键选择 PSM 菜单中的画面设置。

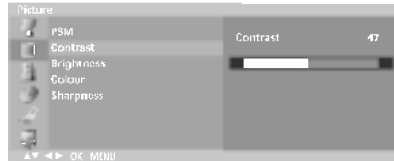


4. 按 OK(确定)键。
5. 按 TV/AV 键可返回正常收看的电视节目。
若要调出您所喜欢的设置按下 PSM(图像模式)键直至出现理想的画面(动态画面、标准画面、柔和画面、游戏画面和自调画面)。其中动态画面、标准画面、柔和画面和游戏画面由厂家设定,可产生优质的画面,不能改变。

画面调整

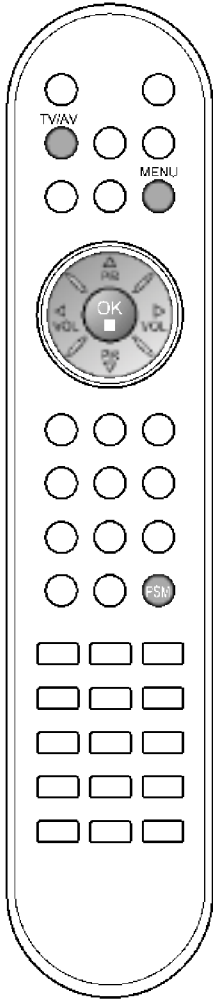
您可以按自己的喜好调整画面对比度、亮度、色度和尖锐度、色彩(仅适用于 NTSC 输入时)。

1. 按 MENU(菜单)键然后按▲/▼键,选择画面菜单。



2. 按▲/▼键选择喜欢的画面状态。
3. 按◀/▶键做适当调整,然后存储为用户图片。
4. 按 TV/AV 键可返回正常收看的电视节目。

注意:PC 模式下仅对比度和亮度可调。



画面调整

画面比率(可选)

您可以通过以下不同的画面模式来收看电视节目:16:9、14:9、放大画面和 4:3。

您也可以重复按遥控器上的 ARC(画面比率)键选择您所喜欢的画面模式。

16:9

您可以通过 16:9 的模式(16:9 的画面模式)来享受到影院大屏幕的效果。效果类似于将 4:3 的画面的左右部分放大至充满整个屏幕。

14:9

根据选项您可以水平调整画面,享受到影院宽屏幕(14:9)或普通电视节目。用 14:9 模式的屏幕收看节目时,效果类似于将 4:3 的画面上下左右放大至充满整个屏幕。

放大画面

您可以通过放大画面的模式来享受到影院大屏幕的效果。画面的上下部分放大至充满整个屏幕,上部和下部的画面将显示不出来。

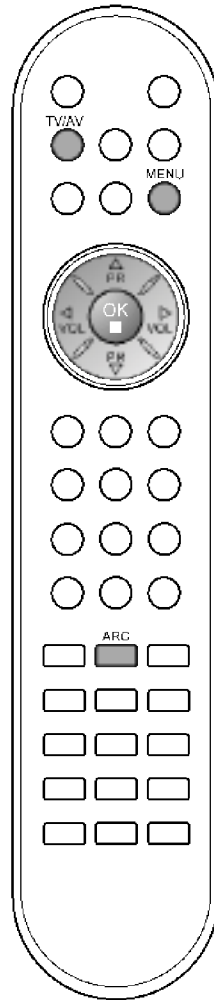
AUTO

当设置接收宽屏信号时,它将自动改为要显示的画面模式。(不是在所有的城市都可用)

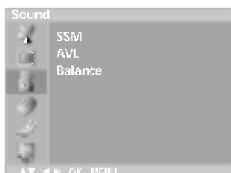
4:3

一般电视的画面模式都是 4:3 的。

注:在 PC 模式下只能选择 4:3 和 16:9 两种画面比率。



声音调整



SSM(声音状态调整)

您可以按自己的喜爱选择音响设置:、平缓音响、音乐音响、电影音响、演说音响,您也可以随意的调整音响的均衡频率。

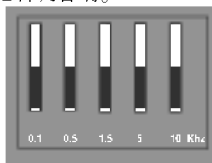
1. 按 **MENU**(菜单) 键后按 **▲/▼** 键选择声音菜单。
2. 按 **▶** 键然后按 **▲/▼** 键选择 SSM。



3. 按 **▶** 键后按 **▲/▼** 键选择 SSM 菜单中的声音设置。

音响频率调整

- a. 在自调音响中按 **▶** 键显示自调音响菜单。
- b. 按 **▲/▼** 键选择一个声音的组合。
- c. 按 **◀/▶** 键调整适当的声量级数。
- d. 按 **OK**(确定) 键记忆自调音响。



按 **TV/AV** 键可返回到正常收看的电视节目。

注:欲调出您喜欢的设置,请反复按 **SSM**(音响模式) 键直至需要的音响(平缓音响、音乐音响、电影音响、演说音响或自调音响)出现。

平缓音响、音乐音响、电影音响、演说音响由厂方设置,用于产生优质声音,不能改变,顾客仅能在自调音响中调节出自己喜爱的声音。

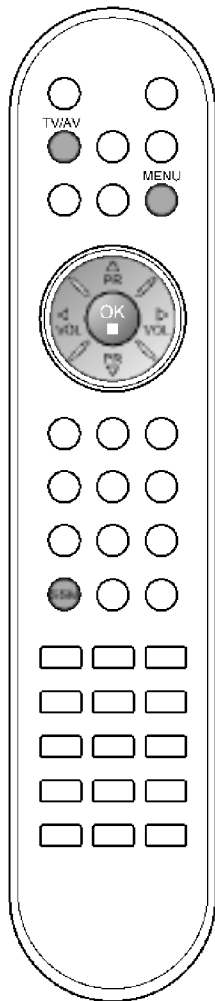
注:如果在自调子菜单中进行了适当调整后,按 **SSM** 键,则即使已经设置成 ZT 预设状态:平缓音响,音乐音响,电影音响或演说音响,也仍然会自动出现自调音响。



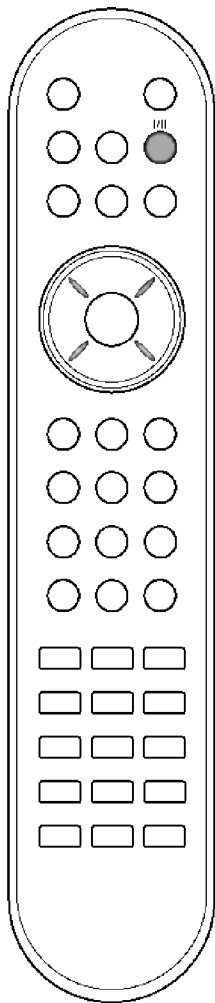
平衡

您可以调整平衡或 AVL(自动音量调节)即使改变节目,AVL 也会自动地保持平衡。

1. 按 **MENU**(菜单) 键后按 **▲/▼** 键选择声音菜单。
2. 按 **▶** 键然后按 **▲/▼** 键选择想要的声音项;平衡或 AVL。
3. 按 **◀/▶**, **▲/▼** 键选择喜欢的调整,然后按下 **OK**(确定) 键。
4. 按 **TV/AV** 键可返回到正常收看的电视节目。



声音调整



立体声/双声道接收

在电视台播放立体声或双声道节目时选择此功能。选择一个节目后,该选台的音响信息将在节目号码和选台名称消失后出现。

广播	屏幕显示
单声道	MONO
立体声	STEREO
双声道	DUAL I

单声道选择

在接收立体声时,如果立体声信号较弱,您可通过按 I/II 键两次切换到单声道,在接单声道时,音响的效果会有所改善。再次按 I/II 键两次将切换回立体声。

双语广播时语言选择

如果一个节目以两种语言播出(双语),您可通过重复按 I/II 键,依次切换到 DUAL I、DUAL II 或 DUAL I+II 三种模式。

DUAL I 可将主播语言送至扬声器。

DUAL II 可将次播语言送至扬声器。

DUAL I+II 可将不同的语言送至左右扬声器。

丽音接收(NICAM)(可选)

如果您的电视机具有丽音功能,您可以接收高品质丽音。输出的声音根据您反复按下 I/II 键所选的广播方式而不同。

1. 选择丽音单声道或 FM 单声道,接收丽音单音。
2. 按下丽音立体声或 FM 单音,接收丽音立体声。立声体信号微弱时,转到 FM 单音。
3. 当是丽音双声道时,您可以选择丽音 I、丽音 II 或丽音 I+II 或单声道。当选择 FM 单音时,屏幕上显示“MONO”。

音响输出选择

在 AV(视频)模式下,您可为左右扬声器选择输出音响。反复按 I/II(单/双声道)键以选择音响输出。

左+右(L+R):

左侧(L)音频输入的音频信号送至左侧扬声器,右侧(R)音频输入的音频信号送至右侧扬声器。

左+左(L+L):

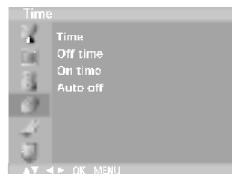
左侧(L)音频输入的音频信号送至左侧和右侧扬声器。

时间菜单

当前时间

使用此功能前,请正确设置时间。

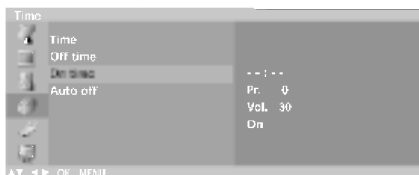
1. 按 **MENU(菜单)** 键,然后按 **▲/▼** 键选择时间菜单。
2. 按 **▶** 键,然后按 **▲/▼** 键选择当前时间。
3. 按 **▶** 键,然后按 **▲/▼** 键调整小时数。
4. 按 **▶** 键,然后按 **▲/▼** 键调整分钟数。
5. 按 **MENU(菜单)** 键。



定时关机/定时开机

定时关机自动把切换设置在预设时间。

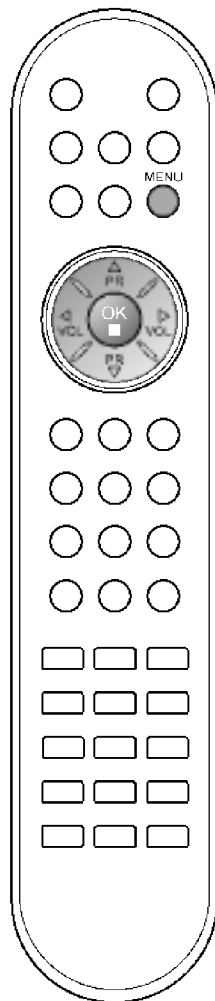
1. 按 **MENU(菜单)** 键,然后按 **▲/▼** 键选择时间菜单。
2. 按 **▶** 键,然后按 **▲/▼** 键选择定时关机或定时开机。
3. 按 **▶** 键,然后按 **▲/▼** 键选择设定。
按 **▲/▼** 键选择关闭,则取消定时关机/定时开机功能。



4. 按 **▶** 键,然后按 **▲/▼** 键调整小时数。
5. 按 **▶** 键,然后按 **▲/▼** 键调整分钟数。
6. 仅适用于定时开机模式:按 **▶** 键,然后按 **▲/▼** 键调整音量和节目号码。
7. 按 **MENU(菜单)** 键进行保存。

注:a. 当电源断电时,时间需重置。

- b. 设置定时开机两个小时后,电视机将自动选择待机状态。
- c. 一旦设置了定时开/关机后,这些功能每天都需事前调整。
- d. 在同时设置了定时开/关机时,将只执行定时关机。
- e. 本机只能在待机模式下进行定时开机的操作。



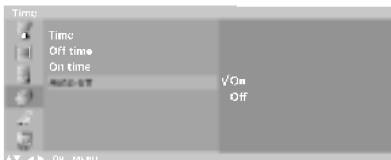
时间菜单



自动关机

如果您选择自动关机功能,电视机在电视台停播以后约 10 分钟,自动转入待用状态。

1. 按 **MENU** (菜单)键再按 **▲/▼**键,选择时间菜单。
2. 按 **▶**键,再按 **▲/▼**键,选择自动开机。
3. 按 **▶**键,再按 **◀/▶**键选择开或关。



4. 按 **MENU** (菜单)键进行保存。

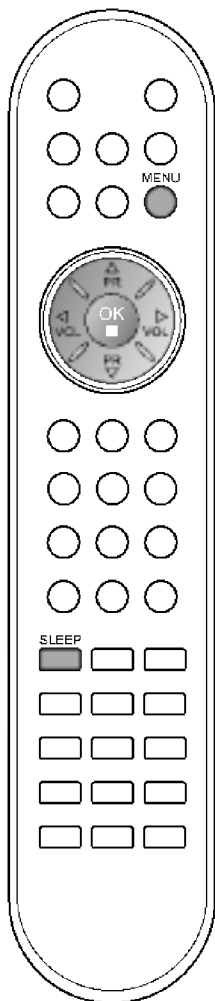
睡眠关机

您不必担心在入睡前忘记关闭电视机,在您事先预置的时间到时,睡眠关机定时器会自动把电视机置于待用状态。

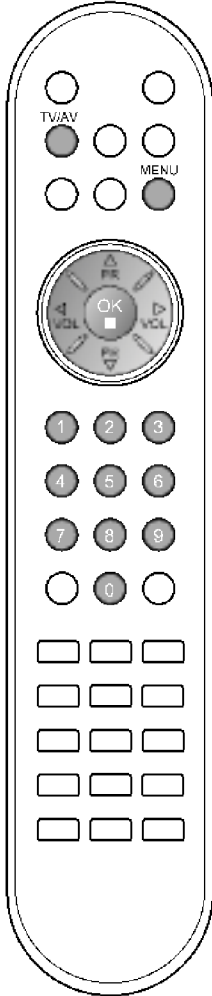
按遥控器上的 **SLEEP** (睡眠关机) 键选择分钟数, **zZ---** 会出现在屏幕上,反复按 **SLEEP** (睡眠关机) 键会依次显示 10,20,30,60,90,120,180 和 240。选择您所需要的时间,定时器会从您所选择的分钟数开始倒计时。

注:a. 查看剩余的睡眠关机时间,请再按一次遥探器上的 **SLEEP** (睡眠关机) 键。

- b. 要取消睡眠关机时间,反复按 **SLEEP** (睡眠关机) 键直至 **zZ---** 出现。
- c. 当您关闭电视机后,电视机则取消预置的睡眠关机时间。



其它功能

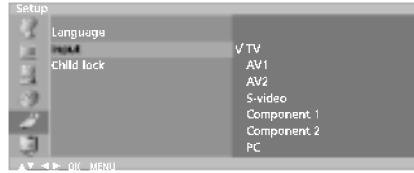


TV(电视)/AV(视频)/PC(可选)方式

您可以设置 TV(电视)或 AV(视频)或 PC 模式。在盒式录像机(VCR)或其它设备和该电视机连接时使用 AV(视频)方式。

注:当 VCR 通过天线插孔和电视机连接时,使用 TV(电视)方式,请参阅“外部设备的连接”章节。

1. 按 **MENU**(菜单)键后,再按 **▲/▼**键选择设置菜单。
2. 按 **▶**键,再按 **▲/▼**键,选择输入。
3. 按 **▶**键,再按 **▲/▼**键,选择 **TV**、**AV1**、**AV2(可选)**、**S-VIDEO**、**COMPONENT(or Component 1, Component 2)**或 **PC(可选)**方式。



AV 和 PC 模式是:

AV1:把 VCR 连接到 AV1 端子上。

AV2:把 VCR 连接到 AV2 端子上。(可选)

S-VIDEO:外部设备与机后的 S-VIDEO 端子相连。

COMPONENT(或 Component 1):DVD / DTV 和机后的 DVD / DTV 输入端子相连。

Component 2: DVD 与机后的 **DVD IN** 端子相连(可选)。

PC:个人电脑与机器的 PC 端子相连(可选)。

4. 按 **TV/AV** 键,可以进行正常收看。

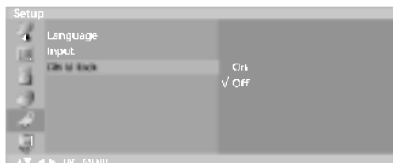
您也可以按 **TV/AV** 键,直接选择 **TV/AV** 方式。要想 **AV** 方式中返回到 **TV** 方式,请按 **▲/▼**键或数字键。

其它功能

童锁

这一功能可用来防止未经同意看一些电视节目。如果要享受此功能,必须用遥控器才能控制。

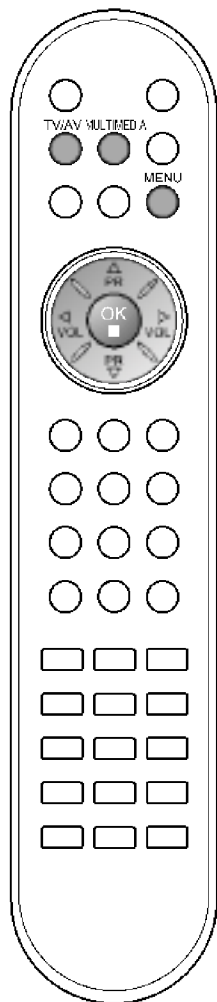
1. 按遥控器上的 MENU(菜单)键后,再按 ▲/▼ 键选择设置菜单。
2. 按 ► 键,再按 ▲/▼ 键,选择童锁。
3. 按 ► 键,再按 ▲/▼ 键,选择开或关。



4. 按遥控器上的 TV/AV 键清除菜单并返回到正常收看的电视节目。

当正常收看电视节目时,如果按侧面板上的任意键,则“童锁开”将显示在屏幕上。

注:当显示菜单时,如果按侧面板上的任意键,则“童锁开”将不显示在屏幕上。



Teletext(可选)

Teletext(或 TOP 文本)是一个可选功能。只有有 teletext 系统的装置才可以接收 teletext。

Teletext 是由 TV 播放的免费服务项目,它可以提供关于新闻、天气、电视节目、股价以及其它主题的及时信息。

该 TV 的 teletext 解码器可支持 SIMPLE、TOP 和 FASTEXT 系统。SIMPLE(标准电视广播)是由许多页组成,这些页都是直接从对应数字的页中选的。TOP 和 FASTEXT 是用于方便快捷的选择电视广播信息的更现代的方法。

开/关

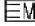
按 TEXT 键打开电视广播,屏幕上将出现首页或尾页。
两个页码数字,TV 屏名称、日期和时间都将显示在屏幕的标题上。第一个页码数字是你所选的页码,第二个是当前页码。
按 TEXT 键退出电视广播,恢复之前的模式。

SIMPLE text

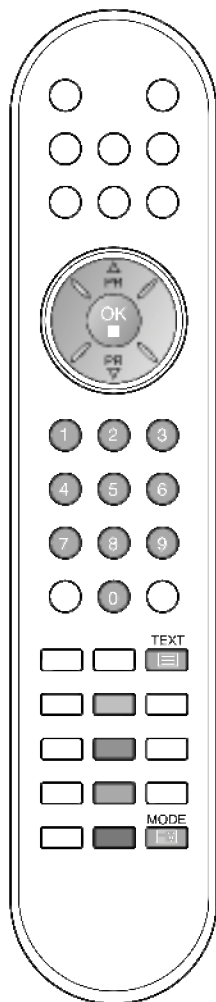
页码选择

1. 用 NUMBER 按钮选择三个数字进入想要的页,如果选择了一个错误的数字,在三个数字都选定后重新进行选择。
2. 按▲/▼键可进行向前或后选择。

在 UST 模式下设计一彩色按钮

按  键从 SIMPLE、TOP 或 FASTEXT 切换到 LIST 模式。
您所选的四个 teletext 的页码可色码化,通过按遥控器上相应的彩色按钮可轻松地进行选择。

1. 按彩色按钮。
2. 使用数字键选择您想要的页码。
3. 按 OK 键,被选中的页码闪烁表明该页已被存储,以后通过彩色键就可选择相应的页。
4. 其它三个彩色键也可以相同的方式定义。



Teletext(可选)

TOP文本(可选)

用户指南在屏幕的底部显示红、绿、黄和蓝四个区域。黄色区域表示下一组,蓝色区域表示下一块。

块/组/页的选择

1. 使用蓝色按钮可进行块块替换。
2. 用黄色按钮来自动溢出下一块进入下一组。
3. 用绿色按钮来自动溢出下一组进入下一页。
4. 用红色键或▼键可返回到前一选择。


直接选取页

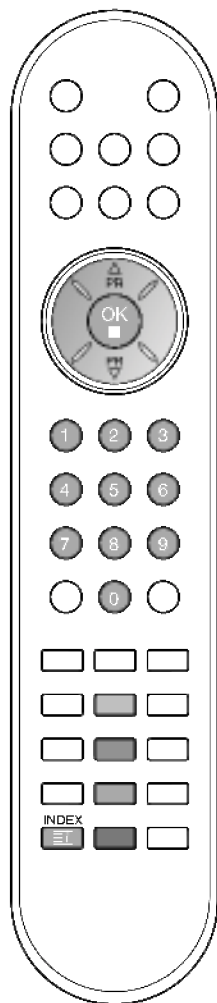
与 SMPLE teletext 模式相对应的 TOP 模式,可以用数字键输入 3 个数字选取页。

FASTEXT

在屏幕的底部 teletext 已被色码化,可通过按相应颜色的按钮选取页。

选择页

1. 按  键选择索引页。
2. 用彩色按钮选择低线上相应的颜色码的页。
3. 与 SIMPLE teletext 模式相应的 FASTEXT 模式,可以用数字键输入页码的三个数字来选择页。
4. 用▲/▼键向下选择页。



Teletext(可选)

特殊 teletext 功能

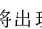
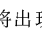
REVEAL

按此按钮显示隐藏信息,如问题的解决方法。
再次按此按钮显示的信息被隐藏。

尺寸

选择两倍高的 text。
按此按钮放大页面的上半部。
再次按此按钮放大页面的下半部。
再次按此按钮回到正常显示状态。

更新

等待新的 teletext 页时在屏幕上显示 TV 图像。在屏幕的左上角将出现 。刷新成功后  将变成页码。
按此按钮浏览最新 teletext 页。

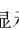
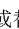
HOLD

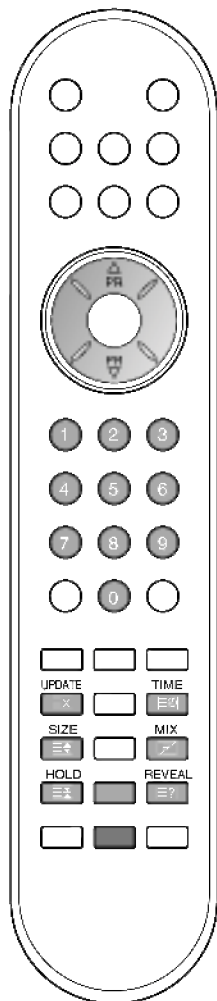
停止自动换页 (teletext 由 2 个或多个子页组成时)。子页的数目和显示的子页都将在下一时间显示在屏幕上。按下此按钮,停止标记就在屏幕左上角显示出来,自动换页也立刻停止,再次按此按钮继续先前的操作。

层叠

在 TV 画面上显示层叠的 teletext 页,再次按此按钮关闭 TV 图像。

时间

按此按钮在观看 TV 时在屏幕的右上角显示时间,再次按此按钮隐藏时间,在 teletext 模式时,按此按钮选择子页码,子页码将显示在屏幕的底部,按 RED/GREEN, / 键或数字键可保留或替换子页。
再次按此按钮退出此功能。



外部设备的连接

您可以把录像机、摄像机等视频/音频设备连接在本电视机上。

天线端子

1. 将录像机 VCR 的 RF 输出端子连接到电视机后壳上的天线端子上。
2. 将天线连接线连接到录像机 VCR 的 RF 天线端子上。
3. 使用选台菜单中的“手动选台”在您所喜欢的节目号码中,来存储 VCR 的频道节目。
4. 在已存储的 VCR 的频道节目中选择节目号码。
5. 按录像机 VCR 上的 **PLAY** (播放) 键。

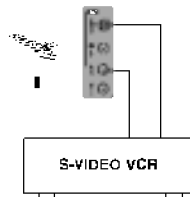
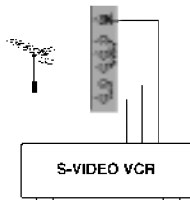
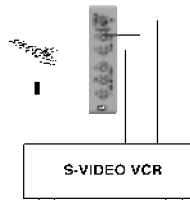
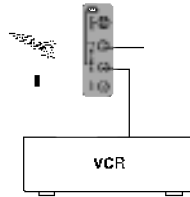
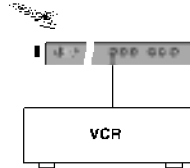
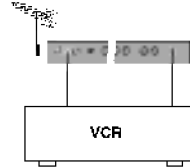
视频/音频端子

1. 将录像机 VCR 的视频/音频输出端子连接到电视机上的视频/音频端子上。
 2. 按 **TV/AV** (电视/视频) 键选择 **AV1**。
 3. 按录像机 VCR 上的 **PLAY** (播放) 键。
录像机 VCR 运行后的画面将会出现在屏幕上。
- 注:如果您是单声道的录像机,请将录像机的音频连接线连接到电视机上的 **AUDIO L** (MONO) 端子上。

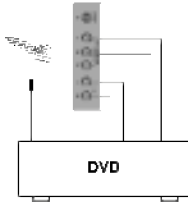
S-视频/音频端子(S-VIDEO) (可选)

当将带 S 端子的录像机的 S-VIDEO 端子连接到电视机的 S-VIDEO 端子上时,画面的效果会有很大的提高。

1. 将录像机 VCR 的 S-视频/音频输出端子连接到电视机上的 S-VIDEO 端子上。
2. 将带 S 端子的录像机的音频线连接到电视机上的 **AUDIO** (音频) 端子上。
3. 按 **TV/AV** (电视/视频) 键选择 **S-VIDEO**。
4. 按录像机 VCR 上的 **PLAY** 键。
录像机 VCR 运行后的画面将会出现在屏幕上。

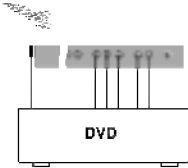


外部设备的连接



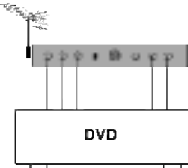
DVD输入端子(可选)

1. 将 DVD 的输出端子(Y Cb Cr, Y Pb Pr, Y B-Y R-Y 或 Y P_B P_R)与本机的 DVD IN 端子(Y P_B P_R)连接。
2. 将 DVD 音频端子与本机的 DVD/DTV IN AUDIO 端子相连。
3. 按 TV/AV(电视/视频)键或多媒体键选择 COMPONENT。
4. 按 DVD 上的 PLAY 键。
则 DVD 运行后的画面会出现在屏幕上。



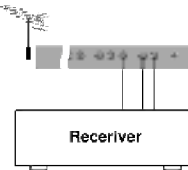
DTV 输入端子

1. 将机顶盒的输出端子与本机的 DVD/DTV IN 端子(Y P_B P_R)连接。
2. 将机顶盒的音频端子与本机的 AUDIO 端子连接。
3. 反复按 TV/AV(电视/视频)键或 MULTIMEDIA 选择 COMPONENT (或 COMPONENT 1)。



耳机端子(可选)

将耳机端子插入到电视机的耳机插孔内。您可以通过耳机来收听。要想调整耳机的音量,请按 ◀/▶ 键,如果您按 MUTE (静音)键,则耳机中的声音或电视扬声器中的声音就会被关闭。

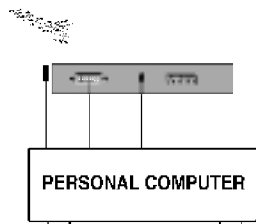


与 PC (电脑) 的连接 (可选)

PC 输入端子 (可选)

1. 将电脑显示器的输出端子连接到 PERSONAL COMPUTER PC 的电脑输入插孔中。
2. 将 PC (电脑) 的音频电缆连接到电视机的音频插孔中。
3. 按 TV/AV (电视/视频) 键或 MULTIMEDIA 键选择 PC 模式。
4. 打开 PC (电脑), 电视机将显示为 PC 屏幕, 这时电视机将作为 PC 的显示器使用。

注意: 当使用 PC 的 DVI 输出时, 把 DVI 输出端子的信号线 (DVI-D 信号线, 而不是 DVI 至 D-Sub 信号线) 连接至本机的 DVI 输入端子。DVI—模拟输出在一些视频卡中是不被支持的。



显示器规格

* 15"~30"

模式	分辨率	行频 (KHz)	场频 (Hz)
VGA	640x480	31.4	60
	640x480	35.0	67
	640x480	37.5	75
SVGA	800x600	35.1	56
	800x600	37.8	60
	800x600	48.0	72
	800x600	46.8	75
XGA	1024x768	48.3	60
	1024x768	56.4	70
	1024x768	60.0	75
WXGA	1280x768	47.6 (可选)	60
	1280x720	44.7 (可选)	60

* 32"

模式	分辨率	行频 (KHz)	场频 (Hz)
VGA	640x480	31.4	60
SVGA	800x600	37.8	60
XGA	1024x768	48.3	60
WXGA	1280x768	47.6	60
	1360x768	47.6	60

(同步输出方式: 分开)

注: a. 如果电视机处于低温环境中, 打开电视机, 屏幕上会有轻微颤动, 这是正常现象, 电视机本身没有问题。

- b. 如果可能的话, 在 VESA 1024x768@60Hz (15")/1280x768@60Hz (17", 23"-30")/1360x768@60Hz (32") 视频模式下 (仅用于 27" LCD, 在一些视频卡中, VESA 1280x720@60Hz 是不被支持的)。使用该液晶显示屏能接收到最好的图像效果。如果采用其它规格, 一些马赛克状或处理过的画面将出现在屏幕上, 本电视机已事先将分辨率调整在 VESA 1024x768@60Hz (15")/1280x768@60Hz (17", 23"-30")/1360x768@60Hz (32") (VESA 1280x720@60Hz 仅用于 27" LCD)。
- c. 一些小圆点会出现在屏幕上, 象红色的、绿色的或蓝色的小圆点, 这对显示器的性能没有影响。
- d. 禁用用手指长时间按 LCD 屏幕, 因为这样可能影响图像的效果。
- e. 当 PC 显示器出现在电视屏幕上时, 一些信息会出现在屏幕上, 信息会依据 Window 版本不同而不同, 这时请重复按 "Next", 直到屏幕显示信息结束。
- f. 如果屏幕上显示 "OUT OF RANGE", 请参照 "显示器的规格" 来调整电脑的分辨率。

DPM (节电) 模式

当电脑处于节电模式时, 显示器会自动进入节电模式来节约能源。

注意: 请使用电视机所配备的信号线。否则, DPM 模式不能工作。

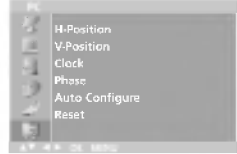


与 PC(电脑)的连接(可选)

安装 PC(仅用于 DVI—模板模式)(可选)

调节想要的水平/垂直位置、时钟、相位和自动设置

1. 按 MENU 键后按 ▲/▼ 键选择安装菜单。
2. 按 ► 键后按 ▲/▼ 键选择输入。
3. 按 ► 键后按 ▲/▼ 键选择 PC。
4. 按 MENU 键后,按 ▲/▼ 键选择 PC 菜单。



5. 按 ► 键后按 ▲/▼ 键选择想要的图片。
6. 按 ◀/▶ 键进行适当的调整。

水平位置/垂直位置

此功能用于左/右、上/下调整图片到想要的位置。

时钟

此功能键可最小化,屏幕背景上可见的竖直条纹,同时改变屏幕的水平尺寸。

相位

此功能消除水平杂纹改进画面质量。

自动设定

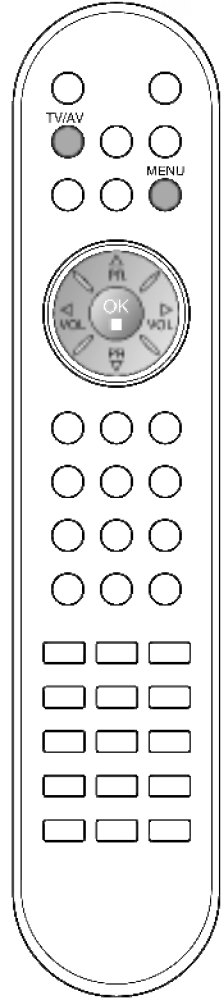
此功能用于调节屏幕的位置,时钟和相位。在自动设定过程中显示的画面将消失几秒钟。

复位

此功能恢复工厂设置的最佳画面状态,该设置不能改变。

注:通过调节电视机的位置,时钟和相位可使一些图板发出的信号更好的起作用。

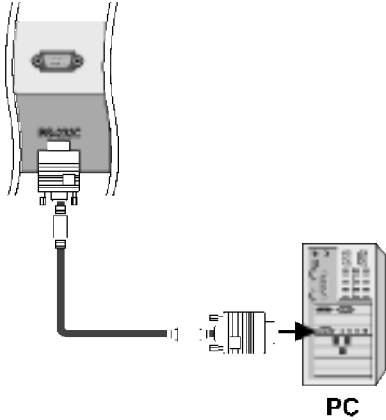
7. 按 OK 键存储为 PC 图片。
8. 按 TV/AV 键可返回 PC 模式。



外部控制设备的安装;RS-232C(可选)

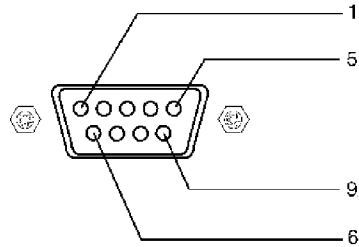
- 把 RS-232C 的输入插孔接在外部控制装置上(如计算机或 A/V 控制系统),在外界控制 TV 的功能。
- 把控制装置的连续端口与 TV 后面板上的 RS-232C 的插孔相连。
- RS-232C 的连接线不用于 TV 模式。

RS-232C 的安装



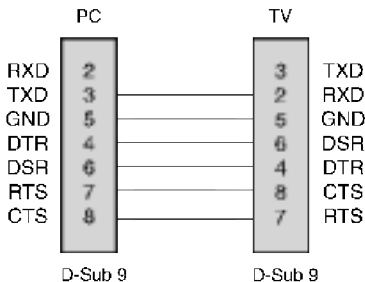
连接器的类型;D-Sub 9-Pin Male

序号	连接脚
1	无连接
2	RXD (接收数据)
3	TXD (传输数据)
4	DTR (DTE 端口准备)
5	GND
6	DSR (DCE 端口准备)
7	RTS (准备发送)
8	CTS (全部发送)
9	无连接

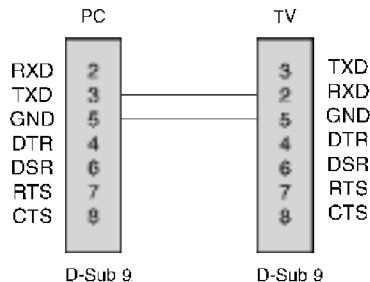


RS-232C 构造

7线结构(标准 RS-232C 连线)



3线结构(非标准)



外部控制设备的安装;RS-232C(可选)

传输参数

- 波特率:9600 bps(UART)
- 数据长度:8 字节
- 奇偶:无

- 停止位:1 字节
- 传输码:ASCII 码

* 使用交叉(反面)线。

命令参数表

	命令 1	命令 2 (六进制)	数据 (六进制)
01. 电源	k	a	0~1
02. 输入选择	k	b	*
03. 屏幕高宽比	k	c	0~4
04. 视听	k	d	0~1
05. 静音	k	e	0~1
06. 音量控制	k	f	0~64
07. 对比度	k	g	0~64
08. 亮度	k	h	0~64
09. 色度	k	i	0~64
10. 色泽	k	j	0~64
11. 尖锐度	k	k	0~64
12. OSD 选择	k	l	0~1
13. 按键锁定	k	m	0~1
14. 平衡度	k	t	0~64
15. 调整命令	m	a	0~63
16. 添加/删除	m	b	0~1
17. 按键	m	c	按键代码

*: 参见 33 页的“02 输入选择”

传输/接收协议

传输

[命令 1][命令 2][][设置 ID][][数据][Cr]

*[命令 1]:命令 1(j 或 k)

*[命令 2]:命令 2

*[设置 ID]:在特殊菜单里可以通过选择想要的显示器 ID 数字(在 1~99 的范围内)来设置 ID。当 ID 为“0”时,所有相连的 TV 都被控制。在传输/接收协议中设备的 ID 在菜单中以十进制(1~99)和六进制(0x0~0x63)表示。

*[数据]:传输命令。

传输“FF”数据到读指令状态。

*[Cr]:往返

ASCII 码“0x0D”

*[]:ASCII 码“空格(0x20)”

OK 确认

[命令 2][][设置 ID][][OK][数据][x]

* 当收到正常数据时,显示器传输该模式下的 ACK(确认)。此时,如果数据是读取数据模式,则显示当前状态数据。如果数据是写数据模式,则获取 PC 计算机的数据。

错误确认

[命令 2][][设置 ID][][NG][数据][x]

* 当从非法功能或传输错误收到异常数据时,显示器传输该模式下的 ACK(确认)。



外部控制设备的安装;RS-232C(可选)

01.打开电源(命令:a)

▶控制TV的电源开关。

传输

[k][a][][设置ID][][数据][Cr]

数据 0:电源关 1:电源开

确认

[a][][设置ID][][OK][数据][x]

▶显示电源开/关。

传输

[k][a][][设置ID][][FF][Cr]

确认

[a][][设置ID][][OK][数据][x]

数据 0:电源关 1:电源开

02.输入选择(命令:b)(主图像输入)

▶选择TV的输入源。

此外,使用TV的遥控器上的TV/VIDEO按钮也可选择输入源。

传输

[k][b][][设置ID][][数据][Cr]

数据 10:TV 40:命令1或命令
20:AV1或AV 41:命令2(可选)
21:AV2(可选) 60:PC
30:S-Video

确认

[b][][设置ID][][OK][数据][x]

03.屏幕高宽比(命令:c)(主图像模式)

▶调整图像模式。

使用遥控器上或屏幕菜单上的ARC(屏幕高宽比控制)来调整屏幕模式。

传输

[k][c][][设置ID][][数据][Cr]

数据 0:一般画面(4:3) 3:放大
1:宽屏幕(16:9) 4:Auto
2:14:9

*在PC模式下只能选择16:9和4:3两种画面比率。

确认

[c][][设置ID][][OK][数据][x]

04.视听

▶选择开/关。

传输

[k][d][][设置ID][][数据][Cr]

数据 0:视听关(图像显示)
1:视听开(图像不显示)

确认

[d][][设置ID][][OK][数据][x]

05.静音(命令:e)

▶控制静音开/关。

通过遥控器上的MUTE按钮控制静音。

传输

[k][e][][设置ID][][数据][Cr]

数据 0:静音关(音量开)
1:静音开(音量关)

确认

[e][][设置ID][][OK][数据][x]

06.音量控制(命令:f)

▶调节音量。

使用遥控器上的音量按钮可进行音量调节。

传输

[k][f][][设置ID][][数据][Cr]

数据 最小:0~最大:64
·参见下面的“真实数据图1”

确认

[f][][设置ID][][OK][数据][x]

07.对比度(命令:g)

▶调整屏幕对比度。

也可通过图像菜单调节对比度。

传输

[k][g][][设置ID][][数据][Cr]

数据 最小:0~最大:64
·参见下面的“真实数据图1”

确认

[g][][设置ID][][OK][数据][x]

08.亮度(命令:h)

▶调节屏幕亮度。

也可通过图像菜单调节亮度。

传输

[k][h][][设置ID][][数据][Cr]

数据 最小:0~最大:64
·参见下面的“真实数据图1”

确认

[h][][设置ID][][OK][数据][x]

*真实数据图1

0:第0步

⋮

A:第10步

⋮

F:第15步

10:第16步

⋮

64:第100步

*色泽:-50~+50



外部控制设备的安装;RS-232C(可选)

09.色度(命令:i)

▶调节屏幕色度。

也可通过图像菜单调节色度。

传输

[k][i][][设置ID][][数据][Cr]

数据 最小:0~最大:64

·参见 33 页的“真实数据图 1”

确认

[i][][设置ID][][OK][数据][x]

10.色泽(命令:j)

▶调节屏幕色泽(仅用于 NTSCM 输入)。

也可通过图像菜单调节色泽。

传输

[k][j][][设置ID][][数据][Cr]

数据:绿 0~红:64

·参见 33 页的“真实数据图 1”

确认

[j][][设置ID][][OK][数据][x]

11.尖锐度(命令:k)

▶调节屏幕尖锐度。

也可通过图像菜单调节尖锐度。

传输

[k][k][][设置ID][][数据][Cr]

数据 最小:0~最大:64

·参见 33 页的“真实数据图 1”

确认

[k][][设置ID][][OK][数据][x]

12.OSD 选择(命令:l)

▶选择 OSD(屏幕显示)默认状态:开/关。

传输

[k][l][][设置ID][][数据][Cr]

数据 0:OSD 默认为开 1:OSD 默认为关

确认

[l][][设置ID][][OK][数据][x]

13.按键锁定(命令:m)

▶锁定遥控器及 TV 前面板上的按键。

传输

[k][m][][设置ID][][数据][Cr]

数据 0:解锁 1:锁定

确认

[m][][设置ID][][OK][数据][x]

若不想使用遥控器和 TV 前面板上的按键可使用此模式。当主电源断开时,遥控器解锁。

14.平衡度(命令:t)

▶调节平衡度。

传输

[k][t][][设置ID][][数据][Cr]

数据 最小:0~最大:64(以六进制码传输)

确认

[t][][设置ID][][OK][数据][x]

15.调整命令(命令:m a)

▶调节频道到以下物理/主要/次要数字。

传输

[m][a][][设置ID][][数据0][][Cr]

数据 0:节目数字

最小:0~最大:63(以六进制码传输)

确认

[a][][设置ID][][OK][数据0][x]

[a][][设置ID][][NG][数据0][x]

16.跳过节目(命令:m b)

▶跳过当前的节目。

传输

[m][b][][设置ID][][数据0][Cr]

数据 0:(节目)跳过 (节目)取消跳过功能

确认

[b][][设置ID][][OK][数据0][x]

[b][][设置ID][][NG][数据0][x]

17.按键(命令:m c)

▶发送 IR 远程按键代码。

传输

[m][c][][设置ID][][数据][Cr]

数据:按键代码

确认

[c][][设置ID][][OK][数据][x]

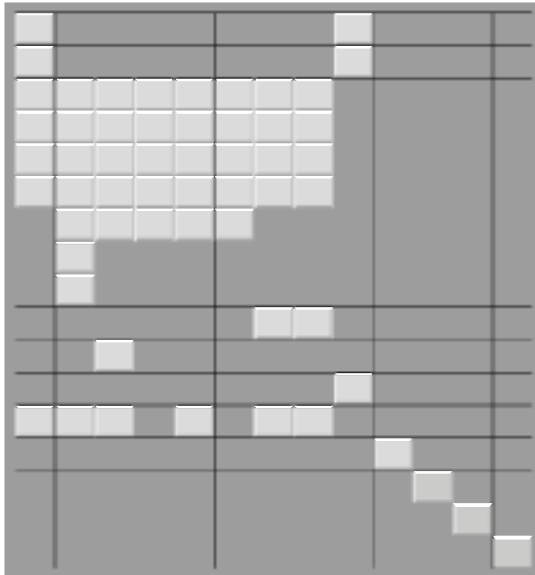
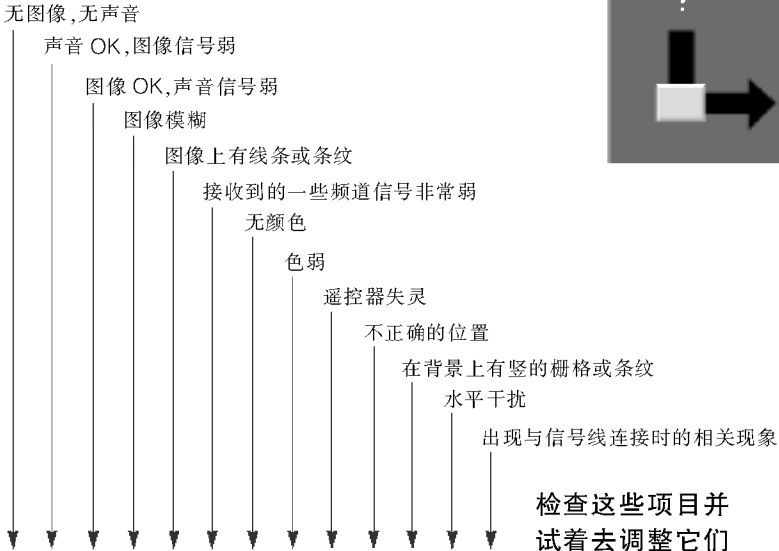
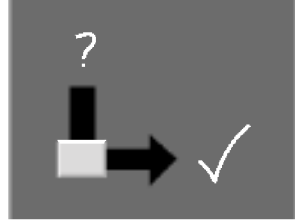
按键代码

功能	代码	功能	代码
静音	09	SSM	52
电源	08	PSM	4D
列表	53	睡眠	0E
快速回看	1A	ARC	79
菜单	43	文本	20
节目+	00	更新	62
节目-	01	尺寸	64
音量+	02	保存	65
音量-	03	索引	70
确定	44	时间	26
1	11	层叠	24
2	12	显示	2A
3	13	模式	22
4	14	蓝色	61
5	15	黄色	63
6	16	绿色	71
7	17	红色	72
8	18	TV/AV	0B
9	19	TV/PC	9B
0	10	I/I	0A



简单故障的排除方法

故障



- 主电源(电源线是否连接和电视是否是开?)
- 电视是否为开状态?
- 试着看看其它的频道(弱信号)
- 检查天线(天线是否与电视连接?)
- 检查天线(天线是否断裂?)
- 检查天线
- 检查局部的干涉
- 调整对比度
- 调整亮度
- 调整色度
- 调整音量
- 检查遥控器的电池
- 检查音频/视频端子(只限于外部输入设备)
- 自动设定或进行垂直/水平位置的调整
- 自动设定或调节时钟
- 自动设定或调节相位
- 信号线是否连接或断开

