

Felhasználói útmutató

L1515S
L1515SR
L1715S
L1715SR

Atermék használata előtt olvassa el a Fontos figyelmeztetések című részt. A jövőbeli tájékozódás céljából tartsa a Felhasználói útmutatót (CD) elérhető helyen.

Olvassa el a hátsó borítón lévő címkét, és ha a kereskedőtől segítségre van szüksége, adja meg neki a címkén található információkat.

Jelen készülék úgy lett kialakítva, hogy biztosítsa személyes biztonságát, azonban a nem megfelelő használat áramütéshez vagy tűz kialakulásához vezethet. Annak érdekében, hogy a készülékhez kialakított biztonsági megoldások megfelelően működjenek, olvassa el a következő alapvető szabályokat a telepítéssel, használattal és szervizeléssel kapcsolatban.

A biztonságról

Csak a készülékhez mellékelt tápkábelt használja. Ha nem a gyártó által mellékelt tápkábelt használja, győződjön meg róla, hogy az megfelel az ide vonatkozó nemzeti szabványoknak. Ha a tápkábel bármilyen módon hibás, lépjen kapcsolatba a gyártóval vagy a legközelebbi márkaszervizzel, és cseréltesse ki a kábelt.

A tápkábel a készülék fő áramtalanító része. Győződjön meg róla, hogy a konnektor a telepítés után is könnyen elérhető legyen.

A készüléket csak e kézikönyv specifikációjáról szóló részében leírt vagy a képernyőn felsorolt áramforrásról üzemeltesse. Ha nem biztos abban, hogy milyen áramforrás található otthonában, kérdezze meg a kereskedőt.

A túlterhelt váltakozó áramú aljzatok és hosszabbítók veszélyt jelentenek. Ugyancsak veszélyes a kopott tápkábelek és törött csatlakozók használata. Az ilyen rendellenességek áramütéshez vagy tűzhez vezethetnek. A szükséges csere biztosítása érdekében lépjen kapcsolatba szerviztechnikusával.

Ne nyissa ki a monitort.

- A készülékben nincsenek felhasználó által javítható alkatrészek.
- A készülék belsejében veszélyes nagyfeszültség van, még kikapcsolt (OFF) állapotban is.
- Ha a monitor nem működik megfelelően, lépjen kapcsolatba a kereskedővel.

Személyi sérülés elkerüléséhez:

- Ne helyezze a monitort ferde polcra, kivéve ha azt megfelelően rögzítette.
- Csak a gyártó által ajánlott állványt használjon.

Tűz és áramütés elkerüléséhez:

- Mindig kapcsolja ki (OFF) a monitort, ha huzamosabb időre elhagyja a szobát. Soha ne hagyja bekapcsolva (ON) a készüléket, ha elhagyja a házat.
- Ügyeljen arra, hogy a gyerekek ne dobjanak és ne nyomjanak be különféle tárgyakat a monitor házának nyílásain. Egyes belső alkatrészek életveszélyt is okozható feszültség alatt vannak.
- Ne szereljen fel olyan tartozékokat, amelyeket nem ehhez a monitorhoz terveztek.
- Ha a monitort huzamosabb ideig nem használja, valamint villámlás esetén, húzza ki a tápkábelt a fali aljzatból.

Telepítéskor

Ügyeljen arra, hogy a tápkábelre ne tegyen semmit, és ne is guruljon rá semmi, valamint ne helyezze a monitort olyan helyre, ahol a tápkábel megsérülhet.

Ne használja a monitort víz közelében, például fürdőkád, mosdó, mosogató, szárítóedény vagy medence közelében, illetve nedves pincében. A monitor házán olyan nyílások is vannak, amelyek a működés során keletkező hő távozását teszik lehetővé. Ha ezeket a nyílásokat elzárja, az összegyülemelő hőtől a készülék meghibásodhat, és ez tűzhez vezethet. Ezért SOHA:

- ne zárja el a szellőzőnyílásokat oly módon, hogy a monitort ágyra, kanapéra vagy takaróra stb. helyezi. Ne tegye a készüléket beépített, körülzárt helyre, feltéve, hogy nem gondoskodott kiegészítő szellőzésről.
- ne takarja el a nyílásokat ronggyal vagy más anyaggal.
- ne tegye a készüléket radiátor vagy más hőforrás közelébe vagy fölé.

Ne törölje meg az aktív mátrixos LCD-képernyőt olyan anyaggal, amely véglegesen megkarcolhatja, megrongálhatja vagy tönkreteszi azt.

Ne nyomja meg huzamosabb ideig az LCD-képernyőt az ujjával, mert ez szellemképeket okozhat.

Előfordulhat, hogy piros, zöld vagy kék pontok lesznek láthatóak a képernyőn. Ezek nem befolyásolják a monitor teljesítményét.

Ha lehetséges, a legjobb képminőség elérése érdekében LCD-monitorán használja az ajánlott felbontást. Ha az ajánlottól eltérő felbontás mellett használja a készüléket, akkor torz képek jelenhetnek meg a képernyőn. Ez normális tulajdonsága egy rögzített felbontású LCD-monitornak.

Tisztításkor

- A monitor kijelzőjének tisztítása előtt húzza ki a monitort.
- Enyhén nedves (nem vizes) ruhát használjon. Ne fújjon aeroszol típusú tisztítószer közvetlenül a képernyőre, mert a túlzott mértékű nedvesség áramütéshez vezethet.

Visszacsomagoláskor

- Ne dobja el a csomagolóanyagokat. Ezek az anyagok ideális helyet biztosítanak a készülék szállításához. Ha a készüléket egy másik helyre szállítja át, csomagolja azt vissza az eredeti csomagolásába.

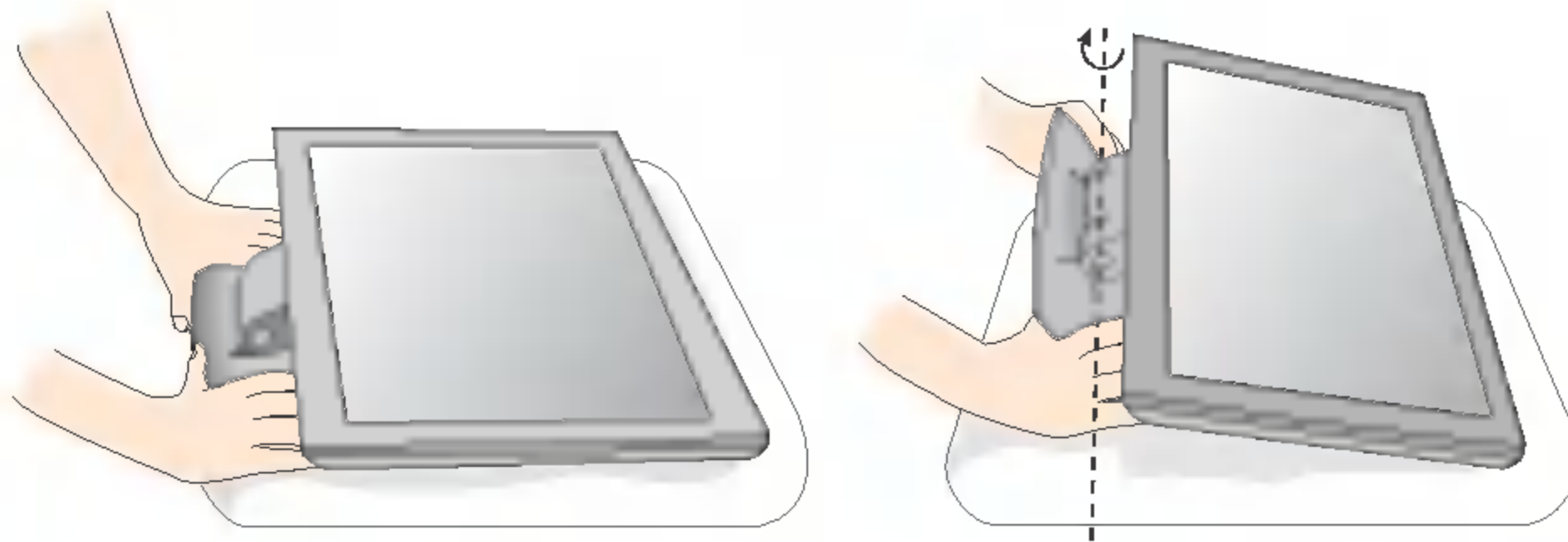
Biztonságos eldobás

- A termékben használt fénycső kis mennyiségű higanyt tartalmaz.
- Ne helyezze a terméket a normál háztartási szemét közé.
A terméket a helyi hatóságok rendelkezéseinek megfelelően kell kidobni.

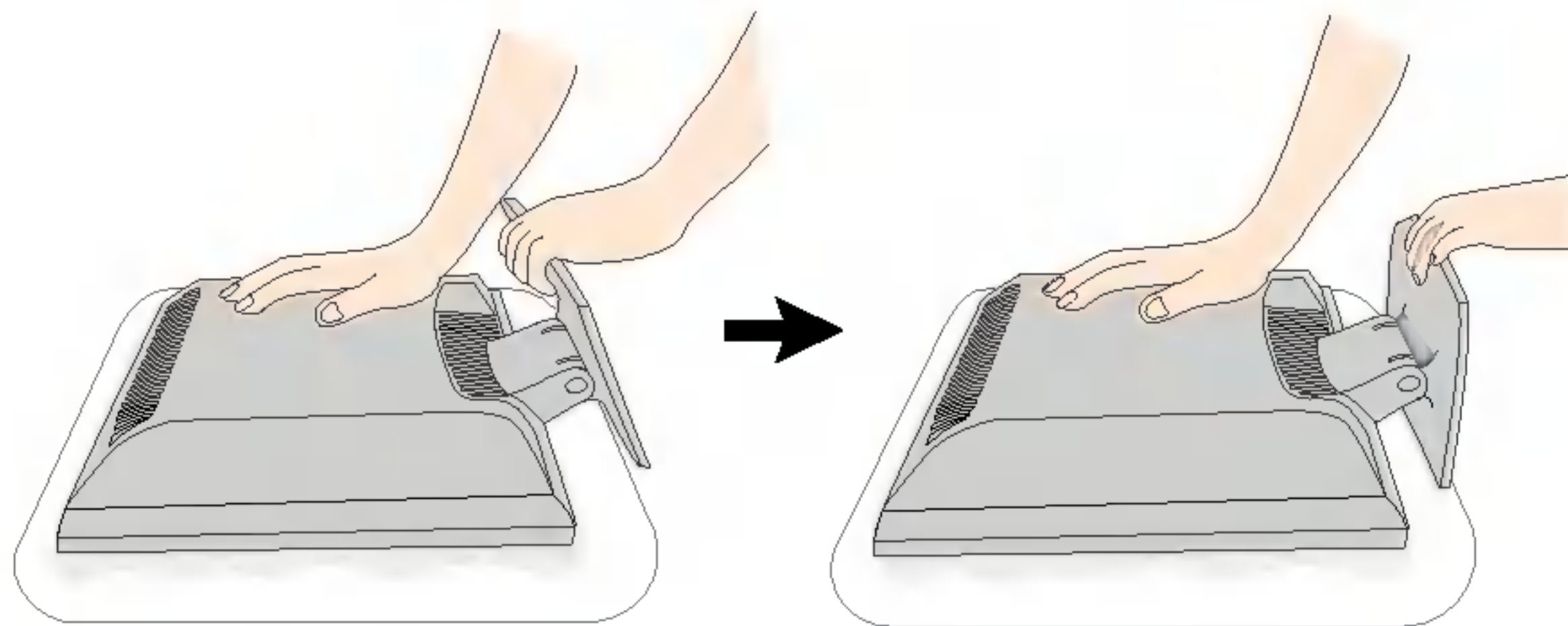
- A monitor telepítése előtt győződjön meg arról, hogy a monitor, a számítógép és más csatlakoztatott eszközök ki vannak-e kapcsolva.

A talpazat kinyitása

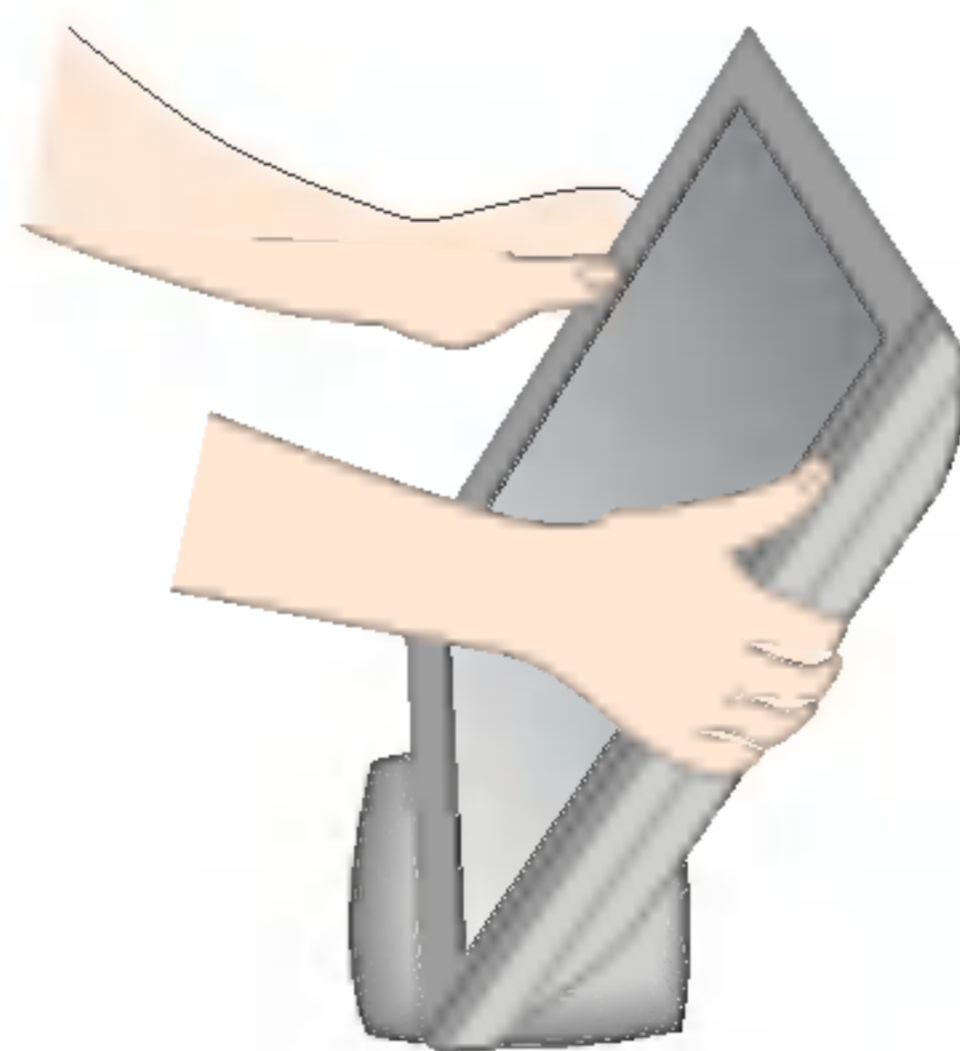
1. Helyezze a képernyőt előlapjával felfelé egy párnára vagy puha kendőre. Mindkét kezét használva hajtsa ki a talpazatot az első ferde állásáig (65°-os dőlésszögig).



2. Helyezze a képernyőt előlapjával lefelé, és hajtsa ki teljesen a talpazatot 90°-os szögig. Vigyázzon arra, hogy ne próbálja a talpazatot túlzott erővel 90°-osnál nagyobb szögben kihajtani, mert ezzel a képernyő sérülését okozhatja.

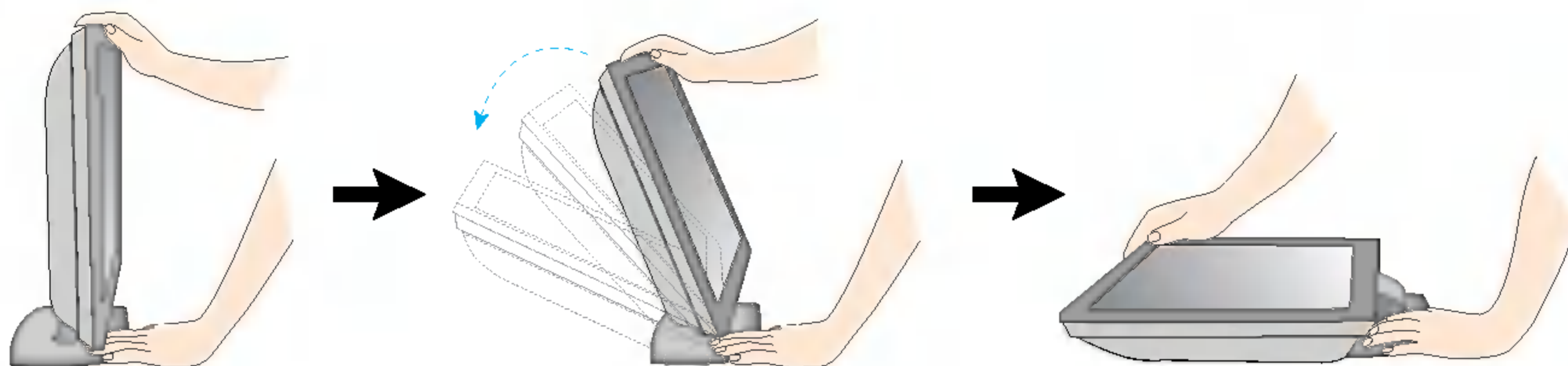


3. Állítsa fel a képernyőt, és a kívánt helyzetnek megfelelően állítsa be a képernyő dőlésszögét. Mindkét kezével a képernyőház szélét fogva állítsa be a dőlésszöget.



A talpazat összecsukása

1. Szemből fogja meg a képernyőház két szélét, majd az ábrán látható módon hajtsa hátra a képernyőt. A talpazat összecsukása közben ügyeljen arra, nehogy odacsípje a kezét.



- Az ábra az összeszerelés általános módját mutatja. Az Ön készülékének egyes részei esetleg eltérhetnek az ábrán láthatóktól.



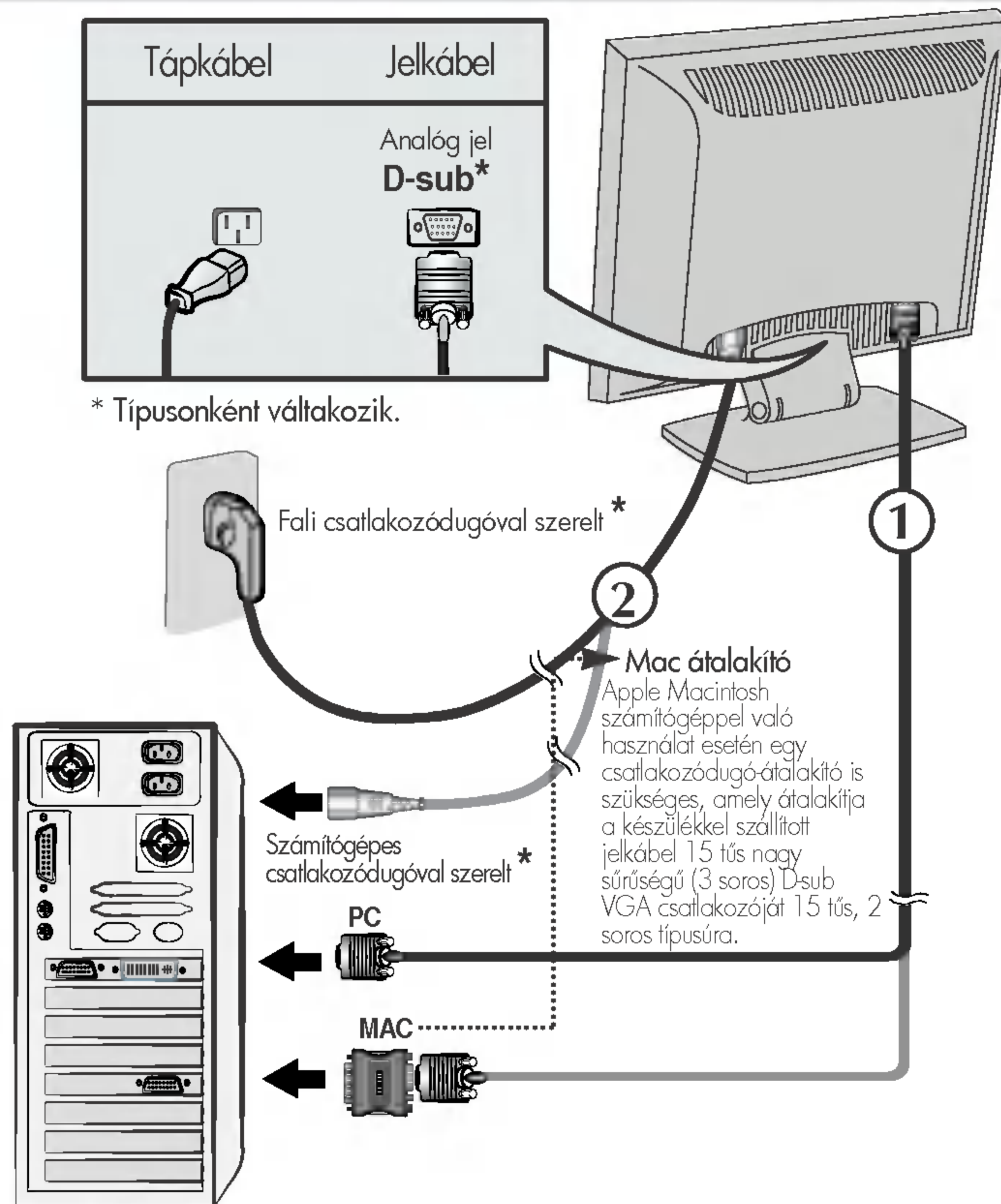
A talpazat kinyitása vagy összecsukása során ügyeljen arra, hogy ne érintse meg a képernyő előlapját, és ne fejtessen ki erőt rá.


A számítógép használata

1. Csatlakoztassa a jelkábelt, majd a kábel rögzítéséhez csavarja be és ujjával szorítsa meg a csatlakozódugón található csavarokat.
2. Dugja be a tápkábelt egy egyszerűen elérhető, a képernyő közelében levő táphálózati aljzatba.

MEGJEGYZÉS

- Az ábrán a készülék hátlapjának egyszerűsített képe látható.
- A hátulnézeti kép egy általános képernyőt mutat, az Ön készüléke eltérhet az ábrán láthatótól.



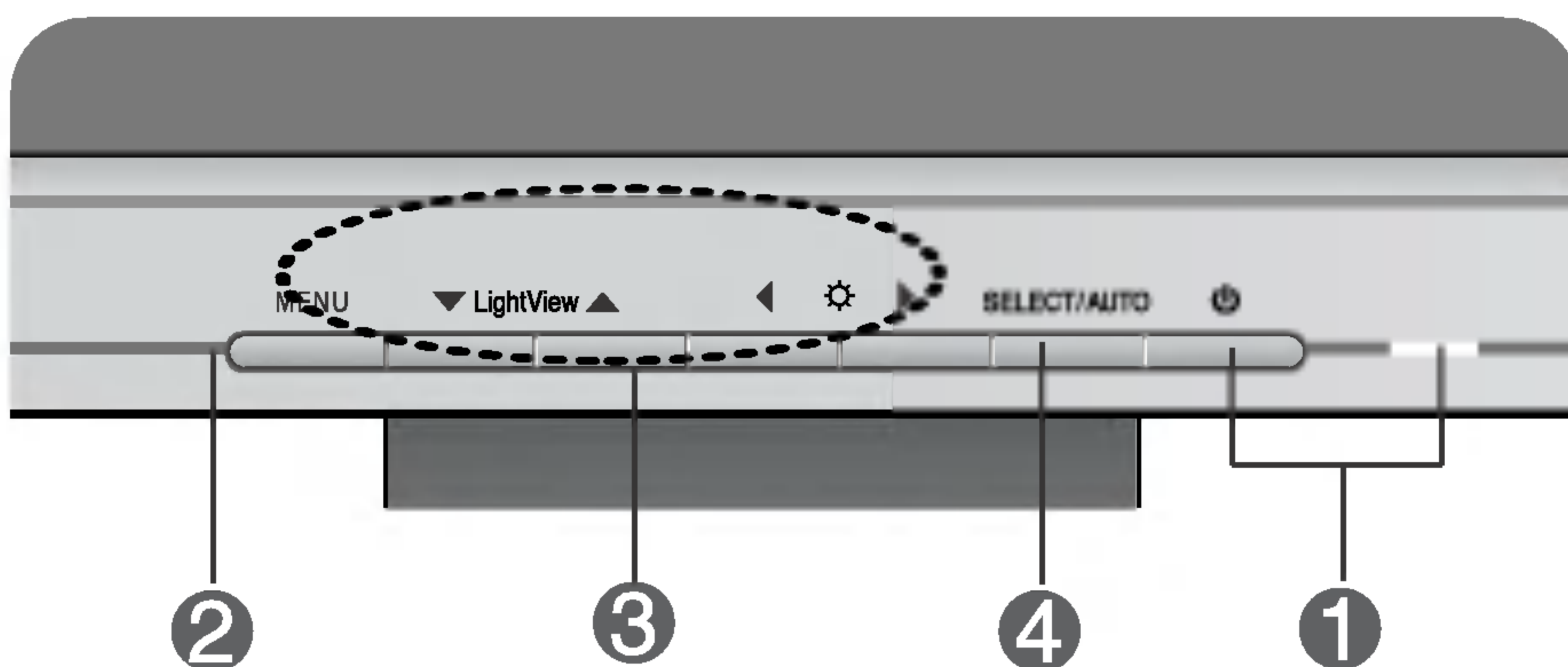
3. A tápellátás bekapcsolásához nyomja meg a készülék előlő kapcsolópaneljén levő  gombot. A képernyő bekapcsolása után a készülék automatikusan végrehajtja az önműködő képbeállítást (Csak analóg módban)



MEGJEGYZÉS

"Önműködő képbeállítás" (Self Image Setting Function): Ez a funkció optimális megjelenítési beállításokat biztosít. Amikor először csatlakoztatja a képernyőt egy számítógéphez, az önműködő képbeállítás automatikusan megkeresi a legmegfelelőbb megjelenítési beállításokat az adott bemeneti jelhez. Ha használat közben is szeretné módosítani a beállításokat, illetve újból el kívánja végezni az önműködő képbeállítást, nyomja meg a képernyő előlapján látható "AUTO" (AUTOMATIKUS) gombot. Végrehajthatja a képernyőn megjelenő (OSD) beállítási menü "Factory reset" (Gyári beállítások visszaállítása) parancsát is, ezzel azonban a "Language" (Nyelv) beállítás kivételével az összes beállítási lehetőséget visszaállítja alapértelmezett értékére.

Az előlapon található kezelőszervek



Kezelőszerv	Funkció
1 Tápellátás gomb Tápellátás (DPMS) jelzőfény	Ezzel a gombbal a képernyő be- és kikapcsolható. Ez a jelzőfény a képernyő üzemszerű használata során zöld fénnel világít. Ha a képernyő energiatakarékos (DPM) módra vált, a jelzőfény színe sárgára változik.
2 MENU (MENÜ) gomb	Ezzel a gombbal a léphet be a képernyőn megjelenő (OSD) beállítási menübe, illetve léphet ki abból.
3 ▼▲◀▶ gombok	Ezekkel a gombokkal választhatja ki vagy módosíthatja a képernyőn megjelenő beállítási menü értékeit.
4 SELECT/AUTO (KIVÁLASZTÁS/AUTOMATIKUS) gomb	Ezzel a gombbal véglegesítheti választását a képernyőn megjelenő beállítási menüben.

Kezelőszerv

Közvetlenül elérhető funkció

3 ▼ LightView ▲

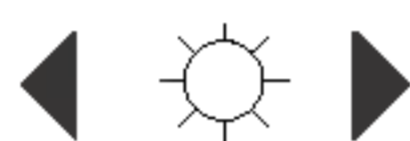


DAY
NIGHT

Ezzel a funkcióval egyszerűen kiválaszthatja az adott környezetnek (környezeti megvilágításnak, képtípusnak stb.) legmegfelelőbb megjelenítési beállítást.

- DAY (NAPPALI): Fényesen megvilágított környezethez
- NIGHT (ÉJSZAKAI): Gyengén megvilágított környezethez
- TEXT (SZÖVEG): Szöveg megjelenítéséhez (szövegszerkesztés stb.)
- MOVIE (MOZI): Videoklipekben vagy filmekben levő mozgóképek lejátszásához
- PHOTO (FÉNYKÉP): Képek vagy rajzok megjelenítéséhez
- NORMAL (NORMÁLIS): Ez a beállítás használható normál körülmények között.

▼ LightView ▲ → ▼ LightView ▲ → MENU



Ezzel a gombbal jeleníthető meg a kontraszt és a fényerő beállítása.

: ◀ ☀ ▶ → ▼ ▲ ◀ ▶ → MENU

4 AUTO IMAGE ADJUSTMENT (AUTOMATIKUS KÉPBEÁLLÍTÁS)



A megjelenítési beállítások módosítása esetén mindig nyomja meg az **SELECT/AUTO** (KIVÁLASZTÁS/AUTOMATIKUS) gombot, mielőtt megnyitja a képernyőn megjelenő (OSD) beállítási menüt. Így automatikusan beállíthatja a megjelenítési beállításokat az aktuális képernyőfelbontásnak (megjelenítési üzemmódnak) leginkább megfelelő értékre.

A javasolt megjelenítési üzemmód: **1280 x 1024**.

OSD LOCKED/UNLOCKED

: MENU



Ezzel a funkcióval zárhatja az aktuális beállításokat, így azokat nem lehet végérvényesen módosítani. Nyomja le, és tartsa lenyomva a **MENU** gombot 5 másodpercig. Az "OSD LOCKED" üzenet jelenik meg.

Az OSD-menü engedélyezéséhez bármikor nyomja le, és tartsa lenyomva a gombot 5 másodpercig. Ezután az "OSD UNLOCKED" üzenet jelenik meg.

A képernyő beállítása

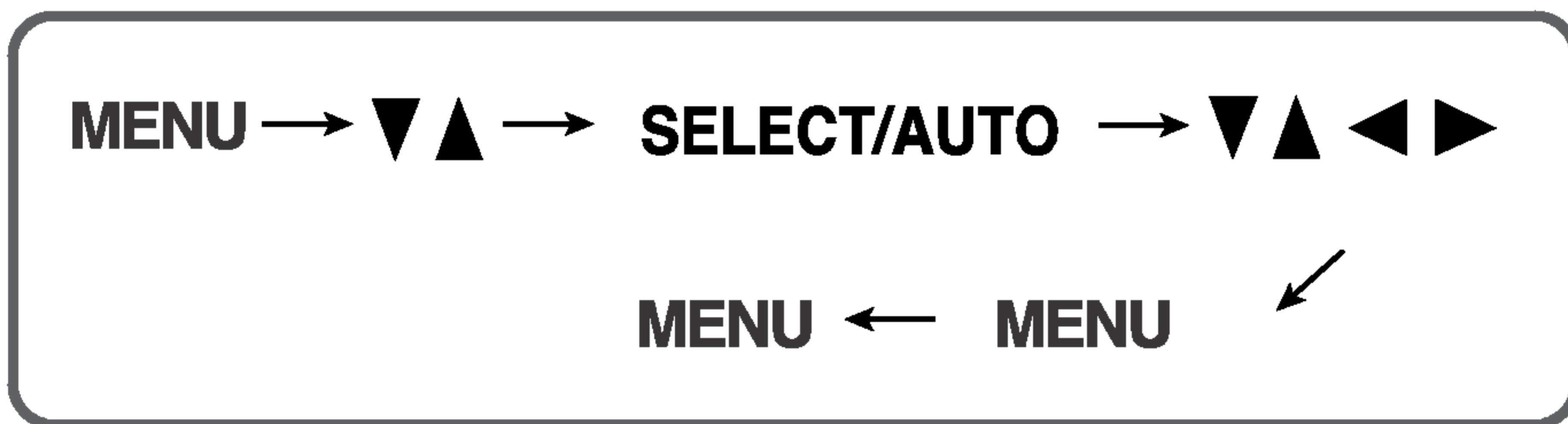
A képernyőn megjelenő kezelőszervek használatával gyorsan és egyszerűen módosítható a kép mérete és helyzete, valamint a képernyő számos más működési paramétere. Az alábbi rövid példa szemlélteti a kezelőszervek használatát.

A következő szakasz vázlatosan ismerteti a képernyőn megjelenő menürendszerben módosítható és választható beállításokat.

MEGJEGYZÉS

- A megjelenítési beállítások módosítása előtt várjon legalább 30 percet a képernyő bekapcsolása után, hogy a kép stabilizálódjon.

A következő lépésekkel módosíthatja a képernyőn megjelenő menü beállításait:



- 1** Nyomja meg a **MENU (MENÜ)** gombot, ekkor megjelenik a képernyőn a főmenü.
- 2** Egy adott kezelőszerv eléréséhez nyomja meg a ▼ vagy a ▲ gombot. Amikor a kívánt ikonra ér a jelölés, nyomja meg az **SELECT/AUTO (KIVÁLASZTÁS/AUTOMATIKUS)** gombot.
- 3** A ▼ ▲ ◀ ▶ gombok használatával állíthatja be a kiválasztott beállítást a megfelelő értékre.
- 4** A módosítások elfogadásához nyomja meg az **MENU (MENÜ)** gombot.
- 5** A képernyőn megjelenő menüből való kilépéshez nyomja meg a **MENU (MENÜ)** gombot.

A képernyőn megjelenő beállítások módosítása

Az alábbi táblázat tartalmazza a képernyőn megjelenő összes kezelési, beállítási és választási menüt.

Főmenü	Almenü		Funkció	
PICTURE	BRIGHTNESS (FÉNYERŐ)	●	A kép fényerejének és kontrasztjának beállítása	
	CONTRAST (KONTRASZT)	●		
	GAMMA	●		
COLOR (SZÍN)	PRESET	6500K	A kép színeinek egyéni beállítása	
	(ALAPBEÁLLÍTÁS)	9300K		
	RED	●		
	GREEN	●		
	BLUE	●		
POSITION (HELYZET)	HORIZONTAL	●	A kép helyzetének beállítása	
	VERTICAL	●		
TRACKING (JELKÖVETÉS)	CLOCK (ÓRAJEL)	●	A kép tisztaságának és stabilitásának növelése	
	PHASE (FÁZIS)	●		
SETUP (BEÁLLÍTÁS)	LANGUAGE (NYELV)	●	A képernyő beállításainak testreszabása az aktuális működési környezetnek megfelelően.	
	OSD POSITION (KÉPERNYŐMENÜ HELYZETE)	HORIZONTAL		●
		VERTICAL		●
	WHITE BALANCE (FEHÉREGYENSÚLY)	●		
	POWER INDICATOR	●		
	FACTORY RESET (GYÁRI BEÁLLÍTÁSOK VISSZAÁLLÍTÁSA)	●		

● : Beállítható

MEGJEGYZÉS

- Az U9-U11. oldalon bemutatott ikonok megjelenési sorrendje típusonként eltérő lehet.

A képernyőn megjelenő beállítások módosítása

Korábban megismerhette, hogyan választható ki és módosítható egy beállítás a képernyőn megjelenő menürendszer használatával. A következő rész bemutatja a menürendszerben megjelenő összes beállítás ikonját, nevét és leírását.

MEGJEGYZÉS

- A képernyőn megjelenő menürendszer nyelve eltérhet a jelen útmutató ábráin láthatótól.

A kép fényerejének és kontrasztjának beállítása

Képernyőn látható beállítás

Leírás



BRIGHTNESS (FÉNYERŐ)
A kép fényerejének beállítása



CONTRAST (KONTRASZT)
A kép kontrasztjának beállítása



GAMMA
Állítsa be az Önnek megfelelő gammaértéket: -50/0/50 A monitoron magas gammaérték mellett a képek fehérebbel, míg alacsony érték mellett kontrasztosabbak.

A kép színeinek egyéni beállítása

Képernyőn látható beállítás

Leírás



**PRESET
(ALAPBEÁLLÍTÁS)**

6500K/9300K
Kép alapszínének kiválasztása
• 6500K: Enyhén vöröses fehér
• 9300K: Enyhén kékes fehér

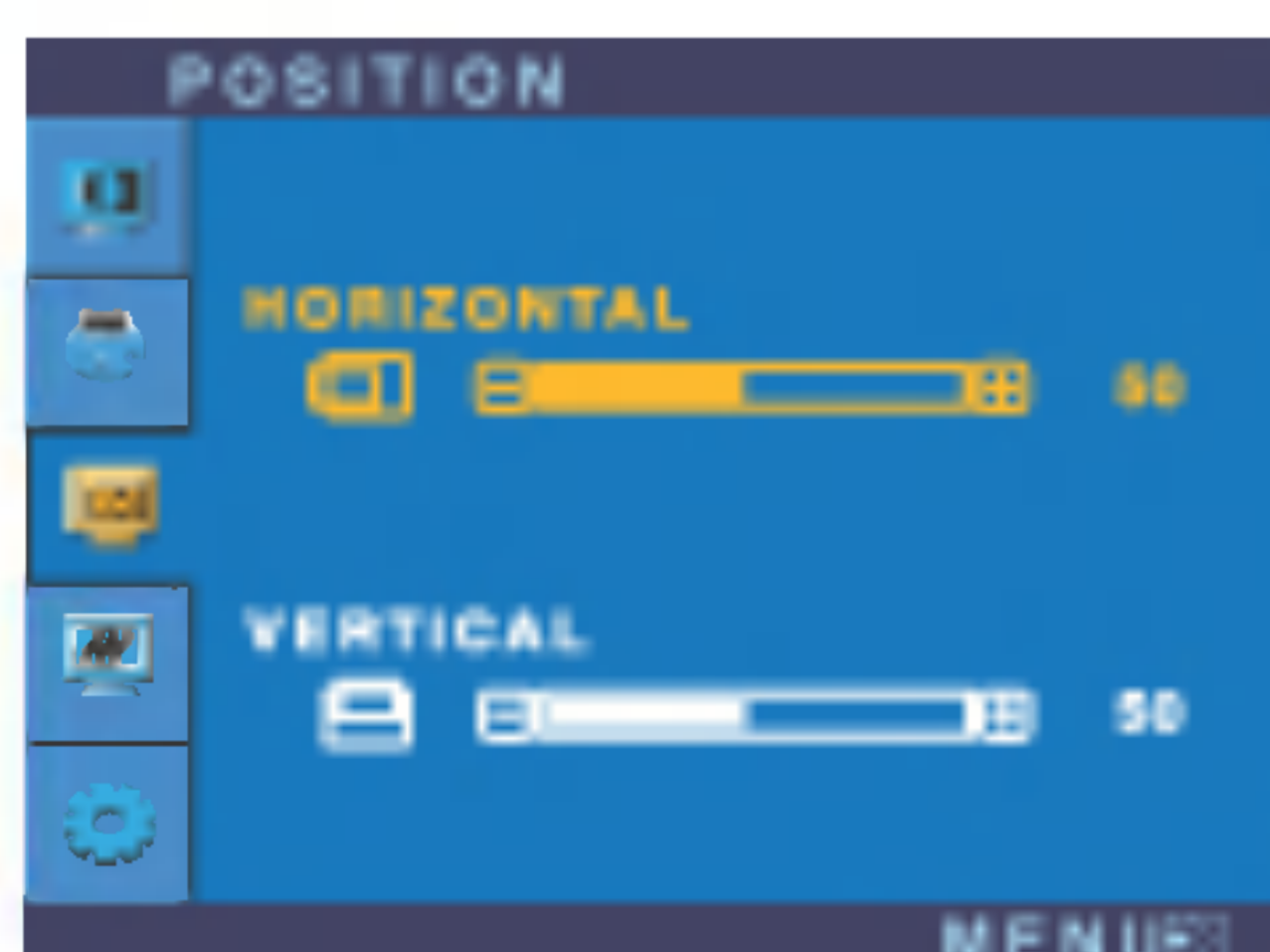
**RED(VÖRÖS)
GREEN(ZÖLD)
BLUE(KÉK)**

Egyéni színárnyalatszintek beállítása

A kép helyzetének beállítása

Képernyőn látható beállítás

Leírás




Horizontal Position
A kép elmozdítása balra és jobbra




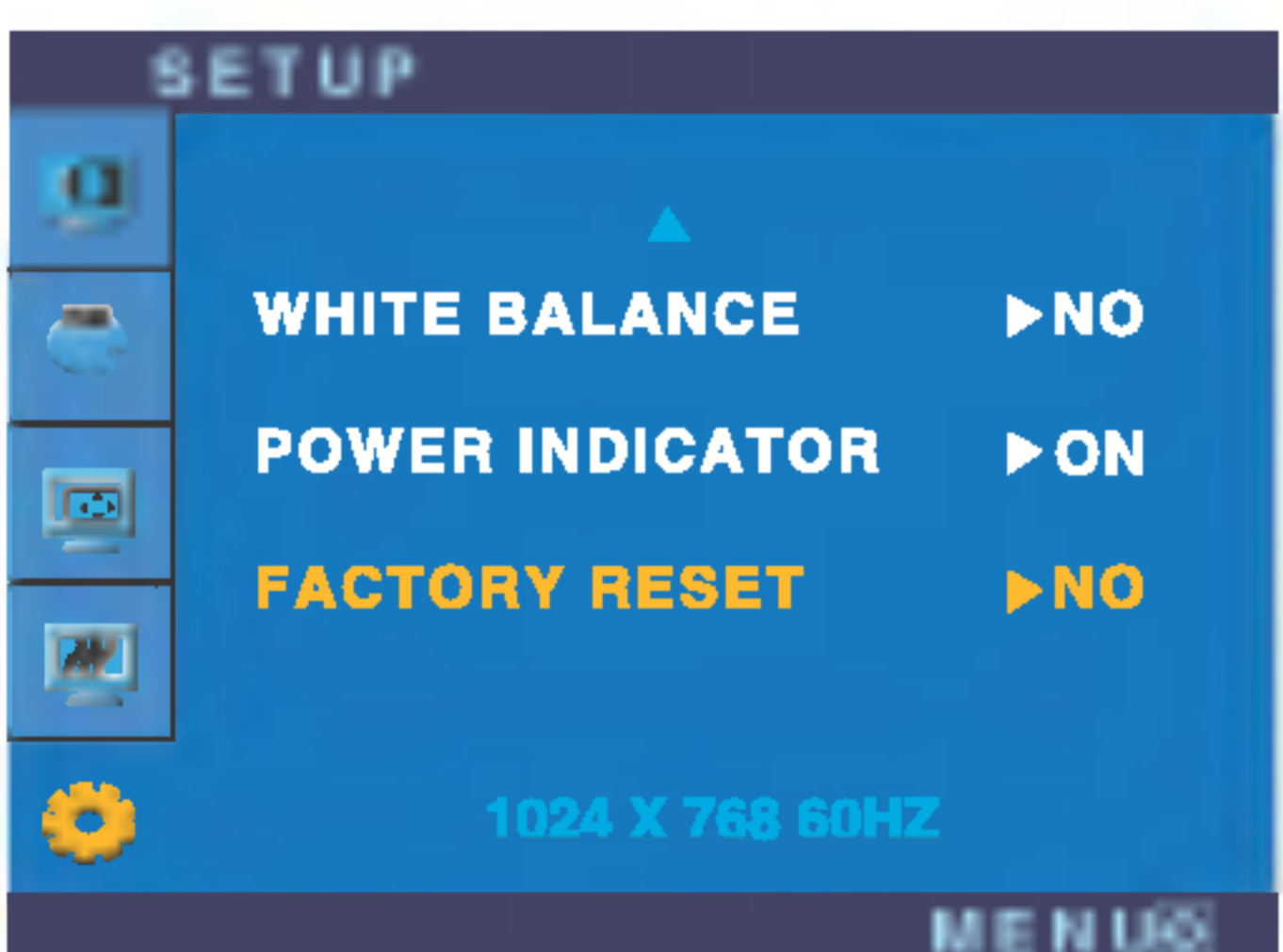
Vertical Position
A kép elmozdítása fel és le

A képernyőn megjelenő beállítások módosítása

A kép tisztaságának és stabilitásának növelése

Képernyőn látható beállítás	Leírás
	<p>CLOCK (ÓRAJEL) A kép háttérében esetleg megjelenő függőleges csíkok vagy sávok eltüntetésére szolgál. Ezen érték módosításakor a kép vízszintes mérete is módosul.</p> <p>PHASE (FÁZIS) A kép fókuszának beállítására szolgál. Módosításával eltüntethető a képen esetleg megjelenő vízszintes zaj, és tisztábbá, élesebbé tehető a karakterek megjelenítése.</p>

A képernyő beállításainak testreszabása az aktuális működési környezetnek megfelelően

Képernyőn látható beállítás	Leírás
	<p>LANGUAGE (NYELV) A kezelőszervek nevének megjelenítésére használt nyelv kiválasztása.</p> <p>OSD POSITION (KÉPERNYŐMENÜ HELYZETE) A képernyőn megjelenő menüablak helyzetének beállítása.</p> <p>WHITE BALANCE (FEHÉREGYENSÚLY) Ha a grafikus kártya kimeneti jele eltér a szabványban meghatározott jellemzőktől, a képjel torzulásának köszönhetően romolhat a kép színeinek szintje és aránya. Ezzel a funkcióval a jelszint beállítható a grafikus kártya tényleges kimeneti jelszintjének megfelelően, hogy a kép a lehető legjobb legyen. Ezt a funkciót akkor használja, amikor a képen fehér és fekete területek láthatók.</p>
	<p>POWER INDICATOR (Tápellátásjelző) Ezzel a funkcióval ki- vagy bekapcsolhatja a képernyő elülső részén megjelenő tápellátásjelzőt. Ha az OFF (Kikapcsolt) lehetőséget választja, el fog tűnni. Ha bármikor ON (Bekapcsolt) állásba állítja, a tápellátásjelző automatikusan megjelenik.</p> <p>FACTORY RESET (GYÁRI BEÁLLÍTÁSOK VISSZAÁLLÍTÁSA) Ez a funkció a "LANGUAGE" (NYELV) beállítás kivételével az összes beállítási lehetőséget visszaállítja gyári alapértelmezett értékére. Az azonnali visszaállításhoz nyomja meg az ► gombot.</p>

Ha a funkció használata nem javítja a képminőséget, állítsa vissza a gyári alapbeállításokat. Szükség esetén újból hajtsa végre a fehéregyensúly-beállítást. Ez a funkció csak akkor használható, ha a képernyő bemeneti jele analóg jel.

Az ügyfélszolgálat vagy a szerviz hívása előtt ellenőrizze a következőket.

Nem jelenik meg kép	
<ul style="list-style-type: none"> ● Be van dugva a képernyő tápkábele? ● Világít a tápellátás jelzőfénye? ● Be van kapcsolva a képernyő, és zölden világít a tápellátás jelzőfénye? ● Sárgán világít a tápellátás jelzőfénye? 	<ul style="list-style-type: none"> • Ellenőrizze, hogy a tápkábel megfelelően csatlakoztatva van-e egy hálózati csatlakozóaljzathoz. • Nyomja meg a Tápellátás gombot. • Módosítsa a kép fényerejét és kontrasztját.
<ul style="list-style-type: none"> ● Látja az "OUT OF RANGE" üzenetet a képernyőn? 	<ul style="list-style-type: none"> • Ha a képernyő energiatakarékos üzemmódra váltott, a kép megjelenítéséhez próbálja megmozdítani az egeret, vagy nyomja meg valamelyik billentyűt a billentyűzeten. • Győződjön meg arról, hogy a képernyő be van kapcsolva. • Győződjön meg arról, hogy a számítógép be van kapcsolva.
<ul style="list-style-type: none"> ● Látja a "CHECK SIGNAL CABLE" üzenetet a képernyőn? 	<ul style="list-style-type: none"> • Ez az üzenet akkor jelenik meg, ha a számítógép grafikus kártyájából érkező jel vízszintes vagy függőleges frekvenciája a képernyő megfelelő frekvenciatartományán kívül esik. A jelen útmutató "Műszaki adatok" című részében ellenőrizze a használható frekvenciatartományokat, és annak megfelelően állítsa be a megjelenítést. • Ez az üzenet akkor jelenik meg, ha a számítógép és a képernyő közötti jelkábel nincs megfelelően csatlakoztatva. Ellenőrizze a jelkábelt, és próbálja meg újból.

Látja az "OSD LOCKED" (OSD LETILTVA) üzenetet a képernyőn?	
<ul style="list-style-type: none"> ● Az "OSD LOCKED" üzenetet látja, amikor megnyomja a MENU gombot? 	<ul style="list-style-type: none"> • Zárolhatja a jelenlegi beállításokat, így azokat nem lehet végérvényesen módosítani. Az OSD-menü engedélyezéséhez bármikor nyomja le, és tartsa lenyomva a MENU gombot 5 másodpercig. Ezután az "OSD UNLOCKED" (OSD ENGEDÉLYEZVE) üzenet jelenik meg.

Rossz a megjelenített kép

● A kép pozíciója nem megfelelő.

- A képernyőbeállítások ideális értékekre való automatikus módosításához nyomja meg a **SELECT/AUTO** gombot. Ha az eredmény nem kielégítő, módosítsa a kép pozícióját a **H position** (vízszintes pozíció) és a **V position** (függőleges pozíció) lehetőségekkel.
- **Nézze meg a Vezérlőpult -> Képernyő -> Beállítások** lehetőséget, és ellenőrizze, hogy a frekvencia vagy a felbontás módosult-e. Ha igen, akkor állítsa vissza azokat az ajánlott értékekre.

● A képernyő háttérében függőleges csíkok láthatók.

- A képernyőbeállítások ideális értékekre való automatikus módosításához nyomja meg a **SELECT/AUTO** gombot. Ha az eredmény nem kielégítő, csökkentse a függőleges csíkokat a **CLOCK (ÓRAJEL)** lehetőséggel az OSD-menüben.

● Vízszintes zajok látszanak a képeken, vagy a karakterek nem megfelelően kerülnek megjelenítésre.

- A képernyőbeállítások ideális értékekre való automatikus módosításához nyomja meg a **SELECT/AUTO** gombot. Ha az eredmény nem kielégítő, csökkentse a vízszintes csíkokat a **PHASE (FÁZIS)** lehetőséggel az OSD-menüben.
- **Nézze meg a Vezérlőpult -> Képernyő -> Beállítások** lehetőséget, és módosítsa a felbontást vagy az egyéb tulajdonságokat az ajánlott értékeknek megfelelően. Állítsa a színmélységet 24 bitesnél nagyobbra (true color).

● A kép színe monokróm vagy nem megfelelő.

- Ellenőrizze, hogy a jelkábel megfelelően van-e csatlakoztatva, és ha kell, a megfelelő rögzítéshez használjon csavarhúzó.
- Győződjön meg róla, hogy a videokártya megfelelően van-e csatlakoztatva az alaplaphoz.
- **A Vezérlőpult - Beállítások** pontban állítsa a színmélységet 24 bitesnél nagyobbra (true color).

● A képernyő villog.



- Ellenőrizze, hogy a képernyő az ún. váltott soros (interlaced) üzemmódban van-e, és ha igen, akkor módosítsa azt az ajánlott felbontási értékre.
- Győződjön meg róla, hogy a hálózati feszültség elég magas legalább **100-240V AC 50/60 Hz-en**

Telepítette a képernyő illesztőprogramját?

● Telepítette a képernyő illesztőprogramját?



● Megjelenik a képernyőn az "Unrecognized monitor, Plug&Play (VESA DDC) monitor found" (Ismeretlen képernyő, Plug&Play (VESA DDC) képernyő) üzenet?

- Ne felejtse el telepíteni a megfelelő illesztőprogramot a képernyővel együtt szállított, illesztőprogramokat tartalmazó CD-ről (vagy hajlékonylemezzről). Az illesztőprogram az LG webhelyéről is letölthető, a <http://www.lge.com> címről.
- Győződjön meg arról, hogy a grafikus kártya támogatja a Plug&Play eszközöket.

Képernyő	15 hüvelyk (38,1 cm) átmérőjű sík, aktív mátrix TFT LCD-panel Csillogáscsökkentő bevonattal 15 hüvelyk látható képátmérő 0,297 mm képpontsűrűség		
Szinkron bemenet	Vízszintes frekvencia	30-63 kHz (automatikus)	
	Függőleges frekvencia	56-75 Hz (automatikus)	
	Bemeneti jelforma	Különálló TTL, pozitív/negatív	
Videojel-bemenet	Jelbemenet	15 tűs D-Sub csatlakozó	
	Bemeneti jelforma	RGB analóg (0,7 V max. kitérés / 75 ohm)	
Felbontás	Maximális	VESA 1024 x 768, 75 Hz-es frekvencián	
	Javasolt	VESA 1024 x 768, 60 Hz-es frekvencián	
Plug&Play	DDC 2B		
Energiafogyasztás	Üzemi	: 25 W	
	Készenlét/felfüggesztve	≤ 1 W	
	DPMS által kikapcsolva	≤ 1 W	
Méretek és tömeg (dönthető állvánnyal)	Teljesen felhítva		Összecsukva
			
	Szélesség	35,00 cm/13,78 hüvelyk	35,00 cm/13,78 hüvelyk
	Magasság	31,80 cm/12,52 hüvelyk	33,40 cm/13,15 hüvelyk
	Mélység	13,30 cm/5,24 hüvelyk	6,40 cm/2,52 hüvelyk
	Nettó tömeg	2,5 kg (5,51 lbs)	
	Döntési tartomány	Dőlés 0°~25°	
Tápellátás	100-240 V ~50/60 Hz váltakozó feszültség, 0,6 A		
Környezeti körülmények	Működési környezet		
	Hőmérséklet	10 - 35°C	
	Páratartalom	10 - 80% (lecsapódásmentes)	
	Tárolási környezet		
Hőmérséklet	-20 - 60°C		
Páratartalom	5 - 95% (lecsapódásmentes)		
Dönthető állvány	Gyárilag felszerelt (O), Felszerelhető ()		
Jelkábel	Gyárilag felszerelt (), Felszerelhető (O)		
Tápkábel	Fali csatlakozódugóval vagy számítógépes csatlakozódugóval szerelt		

MEGJEGYZÉS

- A jelen dokumentumban található információ előzetes figyelmeztetés nélkül megváltozhat.

Képernyő	17 hüvelyk (43,2 cm) átmérőjű sík, aktív mátrix TFT LCD-panel Csillogáscsökkentő bevonattal 17 hüvelyk látható képátmérő 0,264 mm képpontsűrűség	
Szinkron bemenet	Vízszintes frekvencia	30-83 kHz (automatikus)
	Függőleges frekvencia	56-75 Hz (automatikus)
	Bemeneti jelforma	Különálló TTL, pozitív/negatív Kompozit TTL, pozitív/negatív SOG (Sync On Green - zöldszinkron)
Videojel-bemenet	Jelbemenet	15 tűs D-Sub csatlakozó
	Bemeneti jelforma	RGB analóg (0,7 V max. kitérés / 75 ohm)
Felbontás	Maximális	VESA 1280 x 1024, 75 Hz-es frekvencián
	Javasolt	VESA 1280 x 1024, 60 Hz-es frekvencián
Plug&Play	DDC 2B	
Energiafogyasztás	Üzemi	: 43 W
	Készenlét/felfüggesztve	≤ 1 W
	DPMS által kikapcsolva	≤ 1 W
Méretek és tömeg (dönthető állvánnyal)	Teljesen felnyitva	
	Összecsukva	
		
	Szélesség	38,6 cm/15,20 hüvelyk
	Magasság	37,2 cm/14,65 hüvelyk
	Mélység	15,2 cm/5,98 hüvelyk
	Nettó tömeg	4,3 kg (9,48 lbs)
Döntési tartomány	Dőlés	0°~25°
Tápellátás	100-240 V ~50/60 Hz váltakozó feszültség, 1,0 A	
Környezeti körülmények	Működési környezet	
	Hőmérséklet	10 - 35°C
	Páratartalom	10 - 80% (lecsapódásmentes)
	Tárolási környezet	
	Hőmérséklet	-20 - 60°C
	Páratartalom	5 - 95% (lecsapódásmentes)
Dönthető állvány	Gyárilag felszerelt (○), Felszerelhető (□)	
Jelkábel	Gyárilag felszerelt (□), Felszerelhető (○)	
Tápkaábel	Fali csatlakozódugóval vagy számítógépes csatlakozódugóval szerelt	

MEGJEGYZÉS

- A jelen dokumentumban található információ előzetes figyelmeztetés nélkül megváltozhat.

Előre beállított módok (felbontás)

● 15 hüvelykes monitor

	Képernyőmódok (felbontás)		Vízszintes frekv. (kHz)	Függőleges frekv. (Hz)
1	VGA	640 x 350	31,468	70
2	VGA	720 x 400	31,468	70
3	VGA	640 x 480	31,469	60
4	VESA	640 x 480	35,000	66,67
5	VESA	640 x 480	37,861	72,8
6	VESA	640 x 480	37,500	75
7	VESA	800 x 600	35,156	56,25
8	VESA	800 x 600	37,879	60
9	VESA	800 x 600	48,077	72
10	VESA	800 x 600	46,875	75
11	MAC	832 x 624	49,725	75
12	VESA	1024 x 768	48,363	60
13	VESA	1024 x 768	56,476	70
14	VESA	1024 x 768	60,023	75

● 17 hüvelykes monitor

	Képernyőmódok (felbontás)		Vízszintes frekv. (kHz)	Függőleges frekv. (Hz)
1	VGA	640 x 350	31,469	70
2	VGA	720 x 400	31,468	70
3	VGA	640 x 480	31,469	60
4	VESA	640 x 480	37,500	75
5	VESA	800 x 600	37,879	60
6	VESA	800 x 600	46,875	75
7	MAC	832 x 624	49,725	75
8	VESA	1024 x 768	48,363	60
9	VESA	1024 x 768	60,023	75
10	MAC	1152 x 870	68,681	75
11	VESA	1152 x 900	61,805	65
12	VESA	1280 x 1024	63,981	60
13	VESA	1280 x 1024	79,976	75

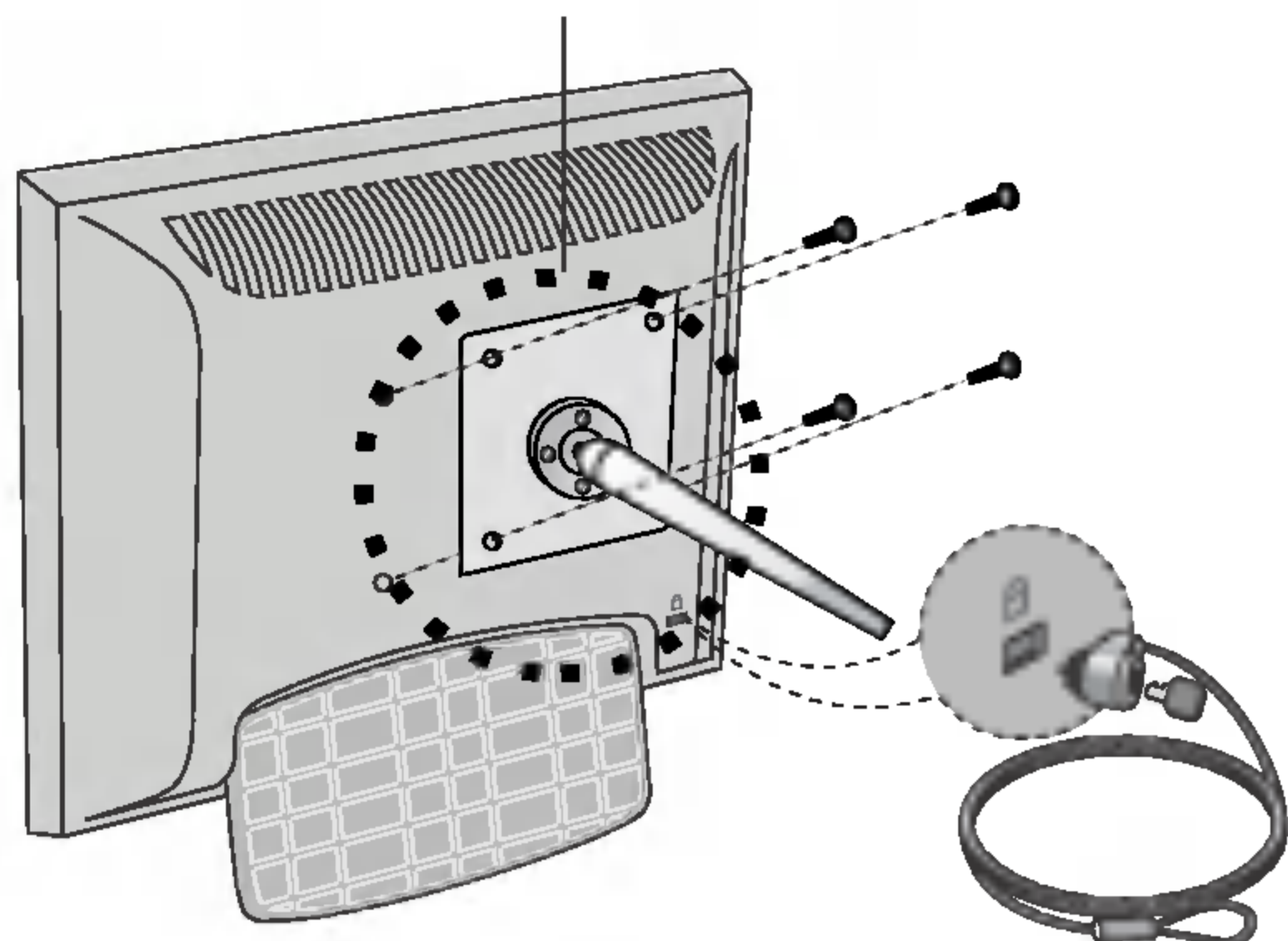
Előoldali lámpa

MODE	LED Color
Normál működés	zöld
Készenléti/függő mód	borostyán
Kikapcsolt DPMS	borostyán

VESA falra szerelhető egység

Egy másik tárgyhoz kerül rögzítésre (álló vagy falra szerelhető típushoz). Ez a monitor támogatja a VESA-kompatibilis szerelőegységet. – választható)

További információkért olvassa el a VESA falra szerelhető egység kézikönyvét.



Kensington biztonsági csatlakozó - választható

A csatlakozóba egy biztonsági kábel dugható, amely a legtöbb számítógép-szaküzletben megvásárolható.

