

دليل المستخدم

L1750B L1950B

تأكد من قراءة الاحتياطات الوقائية الهامة قبل استخدام المنتج.
احتفظ بالقرص المضغوط الخاص بدليل المستخدم في مكان يمكن الوصول إليه بسهولة
لاستخدامه كمرجع في المستقبل.
أطلع على الملصق الموجود على المنتج وأعط هذه المعلومات للبائع عند طلب الخدمة.

لقد تم تصميم هذه الوحدة وتصنيعها لضمان سلامتكم، ومع ذلك فقد ينتج عن الاستخدام الخاطي حدوث صدمة كهربائية أو التعرض لمخاطر الحريق. اتبع التعليمات الأساسية التالية للثبيت والاستخدام والخدمة للسماح بعمل إجراءات الوقاية الموجودة في الشاشة كما يجب.

الأمان

استخدم كابيل الطاقة المرفوق مع الوحدة فقط. وفي حالة استخدام كابيل طاقة آخر، تأكد من مطابقته للمعايير المحلية الملائمة إذا لم يوفره المورد. وإذا كان كابيل الطاقة يحتوي على عيوب، فيرجى الاتصال بالمصنع أو أقرب موقر معتمد لخدمة الإصلاح للحصول على كابيل طاقة بديل.

يستخدم كابيل الطاقة كوسيلة أساسية لفصل التيار. لذا تأكد من سهولة الوصول إلى مأخذ القابس بعد التثبيت.

قم بتشغيل الشاشة من مصدر الطاقة المشار إليه في مواصفات هذا الكتيب فقط أو المعروضة على الشاشة. وإذا لم تكن متأكدًا من نوع مصدر الطاقة الموجود في منزلك، فيرجى الاتصال بالوكيل.

تشكل مأخذ التيار المتردد وكابلات التوصيل خطورة كبيرة، فضلاً عن كابلات الطاقة البالية والمقابس المكسورة. فقد تسبب هذه الأشياء في حدوث صدمة كهربائية أو حريق. لذا يرجى الاتصال بقني متخصص لاستبدالها.

لا تفتح الشاشة:

- لا توجد مكونات يمكن للمستخدمين إصلاحها داخل الشاشة.
- توجد مكونات عالية الجهد داخل الشاشة، حتى عند إيقاف الطاقة (OFF).
- اتصل بالوكيل إذا لم تعمل الشاشة بشكل صحيح.

لتفادي الإصابات:

- لا تضع الشاشة على رف مائل ما لم يتم تأمينها بالشكل المناسب.
- استخدم حامل ينصح به المصنع فقط.

لمنع الحرائق أو المخاطر:

- ألقط الشاشة دائماً (OFF) عند مغادرة الغرفة لفترة طويلة. لا تترك الشاشة تعمل (ON) عند ترك المنزل.
- لا تجعل الأطفال تضع أشياء في فتحات الشاشة. بعض الأجزاء الداخلية تحمل مكونات خطرة عالية الجهد.
- لا تضيف ملحقات لم يتم تصميمها لهذه الشاشة.
- افصل الشاشة من مأخذ الطاقة الموجود في الحائط عند وجود عواصف رعدية أو عند تركها دون استخدام لفترة طويلة جداً من الوقت.

حول التركيب

لا تسمح بإمالة أي شيء على كابل الطاقة أو بالاتفاف حوله، ولا تضع الشاشة بحيث يتعرض كابل الطاقة إلى التلف.

- لا تستخدم الشاشة بالقرب من الماء مثل حوض الاستحمام، أو حوض الغسل، أو حوض المطبخ، أو حجرة غسل الملابس، أو مخزن رطب، أو بالقرب من حوض سباحة.
- وذلك نظراً لأن الشاشات مزودة بفتحات تهوية في الغطاء الخارجي لتسمح بإطلاق الحرارة المولدة أثناء العمل. إذا تم سد هذه الفتحات، فقد تتسبب الحرارة المتزايدة في حدوث خلل في عمل الشاشة، مما قد يعرضك لخطر الحريق. لذا:
- لا تسد فتحات التهوية السفلية بوضع الشاشة على سرير أو أريكة أو سجادة الخ.
- لا تضع الشاشة في مكان خاص مغلق إلا مع ضمان التهوية الجيدة.
- لا تغطي الفتحات بقطعة قماش أو أي مادة أخرى.
- لا تضع الشاشة بالقرب من أنابيب التدفئة أو مصدر حرارة.

لا تسمح الشاشة Active Matrix LCD بأي شيء صلب، فقد يحدث ذلك بالشاشة خدوش أو تشويه أو تلف.

لا تضع أصابعك على الشاشة LCD لمدة طويلة، فقد يؤدي ذلك إلى وجود بصمات أصابع على الشاشة.

قد تظهر بعض الشوائب النقطية على شكل بقع حمراء أو خضراء أو زرقاء على الشاشة. ولكن لن يكون لها أي تأثير على أداء الشاشة.

استخدم وضع الدقة الموصى به إن أمكن للحصول على أفضل جودة للشاشة LCD. وإذا تم استخدامها تحت أي وضع دقة بخلاف ذلك الموصى باستخدامه، فقد يؤدي إلى ظهور بعض الصور في حجم مختلف أو التي تمت معالجتها على الشاشة. ومع ذلك، فإن ذلك يعد من الصفات المميزة للوحة LCD ذات الدقة الثابتة.

حول التنظيف

- يجب نزع مقبس الشاشة قبل تنظيف وجه الشاشة.
- استخدم قطعة قماش رطبة (وليست مبللة). لا تقم برش سائل تنظيف مباشرة على الشاشة لأن زيادة الرش قد يتسبب في حدوث صدمة

حول إعادة التغليف

- لا تقم بإلقاء علبة الكرتون ومواد التغليف. حيث أن هذه المواد هي أفضل وسيلة تغليف لنقل هذه الوحدة. وعند نقل الوحدة إلى مكان آخر، قم بإعادة تغليفها بالمواد الخاصة بها.

التخلص الآمن من الجهاز

- يحتوي المصباح الفلوروسنت المستخدم في هذا الجهاز على قدر ضئيل من عنصر الزئبق.
- فلا تتخلص من هذا الجهاز مع بقية المهملات العامة الخاصة بك.
- ويجب أن يتم التخلص من هذا الجهاز بما يتوافق مع لوائح السلطات المحلية لديك.

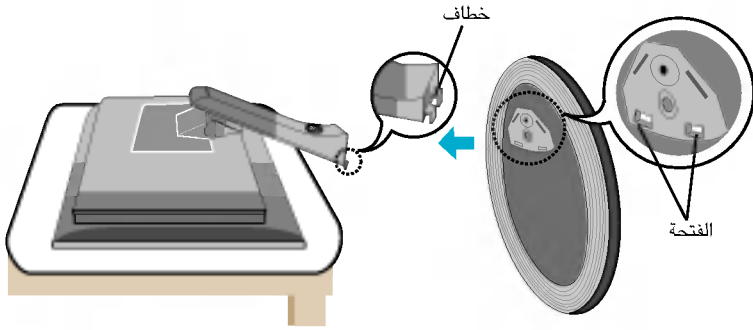
■ قبل إعداد الشاشة، تأكد من إيقاف تشغيل الشاشة، والكمبيوتر، والأجهزة المتصلة.

توصيل قاعدة الحامل / إزالة قاعدة الحامل

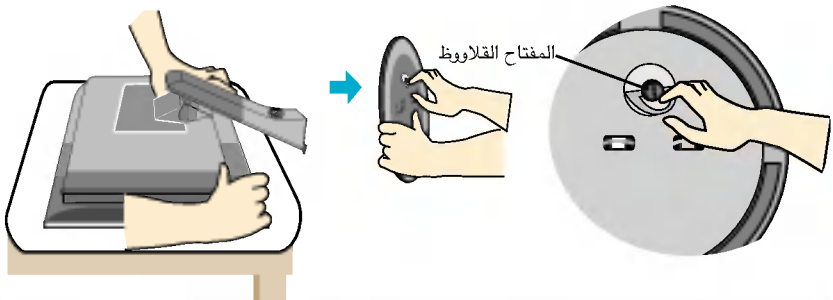
١. ضع الشاشة على قطعة ناعمة من القماش بحيث يكون وجهها الأمامي متجهاً لأسفل.
٢. قم بمحاذاة الخطاطيف في قاعدة الحامل مع الفتحات المقابلة في قاعدة الشاشة.
٣. أدخل الخطاطيف في الفتحات.

تحذير: يمكن إزالة اللسان ودبوس الغلق فقط من الشاشات المزودة بقاعدة حامل عندما يتم سحب هذه القاعدة لأعلى.

وإلا فقد تحدث لك إصابة بسبب أجزاء الحامل البارزة.



٤. استخدم المفتاح القلاووظ الموجود على ظهر قاعدة الحامل وأدره باتجاه عقارب الساعة.
٥. عند فصل الشاشة عن قاعدة الحامل، أدر المفتاح القلاووظ باتجاه عقارب الساعة.



هام

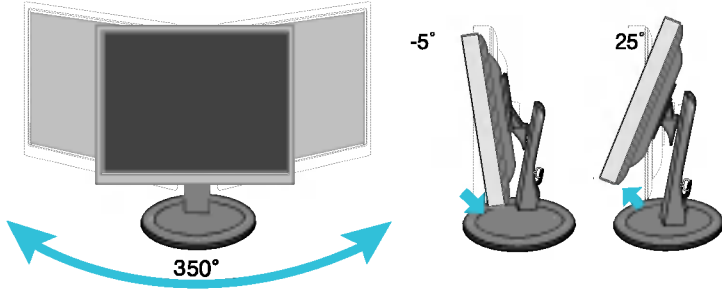
- يصف هذا الرسم التوضيحي النموذج العام للتوصيل. قد تختلف الشاشة الخاصة بك عن العناصر الموضحة في الصورة.
- بعد توصيل قاعدة الحامل، حاول ألا تفصلها مرة أخرى.
- لا تقم بحمل المنتج رأساً على عقب مع الإمساك بقاعدة الحامل فقط. قد يقع المنتج ويتعرض إلى عطل أو يؤذي قدمك.

■ قبل إعداد الشاشة تأكد من إيقاف تشغيل الشاشة والكمبيوتر والأجهزة المتصلة الأخرى.

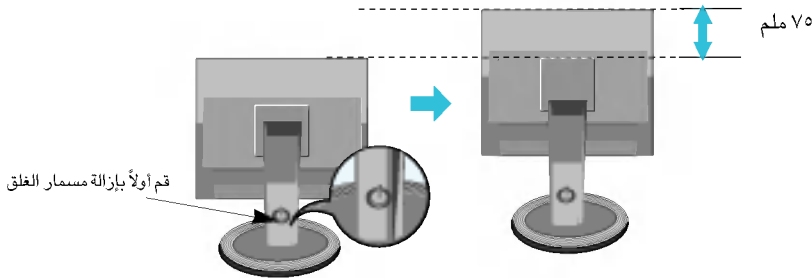
وضع الشاشة

١. اضبط وضع اللوحة بطرق عديدة إلى أن تصل إلى أكثر هذه الأوضاع راحة بالنسبة لك.

■ مدى الارتفاع: $0^{\circ} \sim 25^{\circ}$ ■ مدى الدوران حول المحور: 350° درجة



■ نطاق الارتفاع: الحد الأقصى $2,90^{\circ}$ بوصة (70 ملم)



تحذير: عند ضبط حجم الشاشة لا تضع إصبعك بين رأس الشاشة وقاعدة الحامل. فقد تجرح أصابعك.

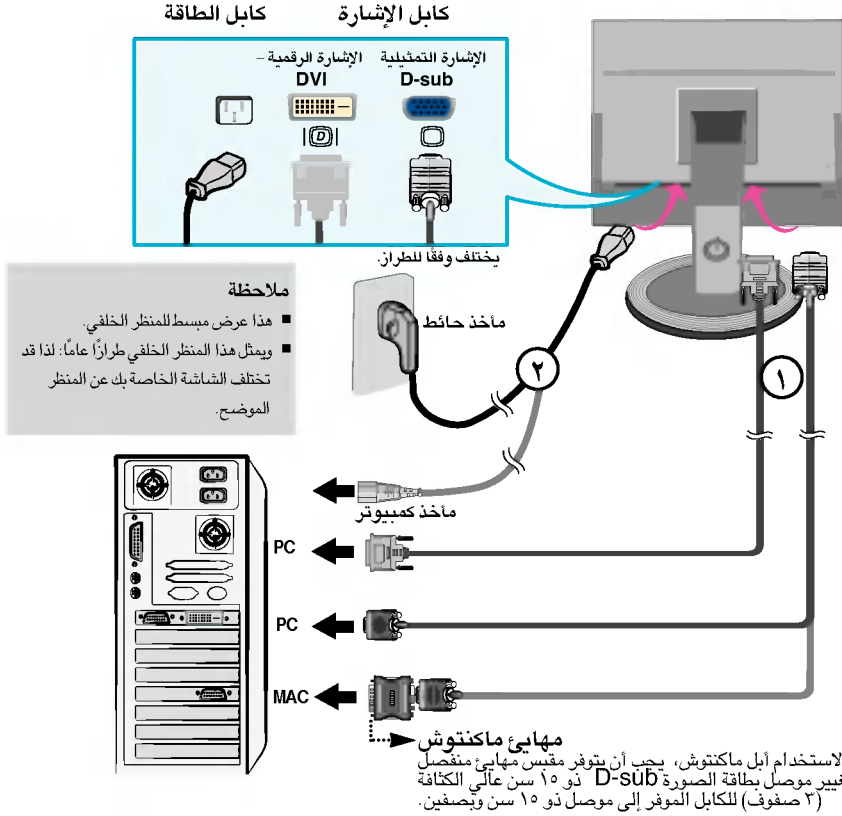
الوضع الأمثل

من الموصى به ألا تتعدى زاوية الميل الأمامية للشاشة 5° درجات لتحقيق وضع عرض أمثل ومريح.

استخدام الكمبيوتر

١. ضع الشاشة في مكان مناسب جيد التهوية بالقرب من جهاز الكمبيوتر. لضبط ارتفاع الشاشة، افتح قفل الحامل الموجود أعلاه.

٢. صل كابل الإشارة. وعند الانتهاء من ذلك، قم بإحكام ربط المسامير لتأمين التوصيل. ①
٣. صل كابل الطاقة إلى مأخذ طاقة مناسب يسهل الوصول إليه وقريب من الشاشة. ②



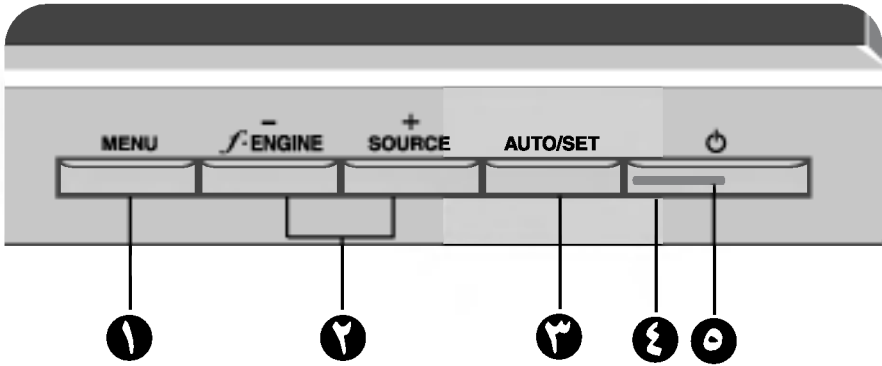
٤. اضغط على زر في لوحة المفاتيح الأمامية لبدء التشغيل. عندما تصبح الشاشة قيد التشغيل، يتم تنفيذ "Function Setting Image Self" (وظيفة تعيين الصورة ذاتياً) بشكل تلقائي. (وضع فقط Analog)



ملاحظة

ما هي "Function Setting Image Self" (وظيفة تعيين الصورة ذاتياً)؟ توفر هذه الوظيفة للمستخدم أفضل إعدادات العرض. عند قيام المستخدم بتوصيل الشاشة للمرة الأولى، تقوم هذه الوظيفة تلقائياً بضبط العرض على أفضل الإعدادات لإشارات الإنبخال القريبة. إذا زادت ضبط الشاشة أثناء تشغيلها، أو كنت ترغب في تشغيل هذه الوظيفة يدوياً مرّقب أخرى، فاضغط على الزر "AUTO/SET" (تلقائي) باللوحة الأمامية من الشاشة. وإلا فيمكنك تنفيذ الخيار "reset Factory" (إعادة التعيين على إعدادات المصنع) بقائمة الضبط OSD. (الخيارات الموجودة على الشاشة). ومع ذلك، عليك أن تعلم أن هذا الخيار يقوم بتهيئة كافة عناصر القائمة عدا الخيار "Language" (اللغة).

عناصر تحكم اللوحة الأمامية



الوظيفة	عنصر التحكم
<p>استخدم هذا الزر للدخول إلى نظام العرض على الشاشة أو الخروج منه.</p> <p>OSD LOCKED/UNLOCKED</p> <p>تسمح لك هذه الوظيفة بتأمين إعدادات التحكم الحالية، وذلك حتى لا يتم تغييرها بشكل غير مقصود.</p> <p>اضغط مع الاستمرار على الزر MENU "القائمة" لعدة ثوانٍ. من المفترض أن تظهر الرسالة OSD LOCKED "تم تأمين الخيارات الموجودة على الشاشة (OSD)".</p> <p>يمكنك إلغاء إقفال عناصر التحكم الخاصة بخيارات العرض على الشاشة (OSD) في أي وقت عن طريق الضغط على الزر MENU "القائمة" لعدة ثوانٍ. من المفترض أن تظهر الرسالة OSD UNLOCKED "تم إلغاء تأمين الخيارات الموجودة على الشاشة (OSD)".</p>	<p>الزر MENU ١</p>  
<p>استخدم هذين الزرين لتحديد الوظائف الموجودة في قائمة الخيارات الموجودة على الشاشة أو ضبطها.</p>	<p>الزران - + ٢</p>
<p>للحصول على مزيد من المعلومات، ارجع إلى صفحة ١٣</p>	
<p>مفتاح اختصار الخيار SOURCE (المصدر)</p> <p>استخدم هذا الزر لتنشيط موصل D-Sub أو DVI. تستخدم هذه الميزة عند توصيل جهازي كمبيوتر بنفس الشاشة. الإعداد الافتراضي هو D-Sub.</p>	

الوظيفة	عنصر التحكم
<p>استخدم هذا الزر للاختيار من قائمة العرض على الشاشة.</p>	<p>زر AUTO/SET </p>
<p>ضبط الصورة تلقائياً</p> <p>عندما تقوم بضبط إعدادات الشاشة، اضغط على الزر AUTO/SET دائماً قبل الدخول إلى نظام العرض على الشاشة (OSD). سيقوم هذا الإجراء بتعديل صورة الشاشة تلقائياً إلى الإعدادات الأفضل لحجم دقة الشاشة الحالي (وضع العرض). أفضل وضع للعرض هو</p> <p>شاشة 17 بوصة: 1024 x 1280 شاشة 19 بوصة: 1024 x 1280</p>	
<p>استخدم هذا الزر لتشغيل الشاشة أو إيقاف تشغيلها.</p>	<p>زر التشغيل </p>
<p>يضيء هذا المؤشر باللون الأخضر عندما تعمل الشاشة بشكل عادي (وضع التشغيل). إذا كانت الشاشة في وضع النوم كزجعا (توفير الطاقة): فإن لون المؤشر يتغير إلى الكهرماني.</p>	<p>مؤشر الطاقة </p>

ضبط الشاشة

باستخدام نظام التحكم في العرض على الشاشة يصبح إجراء تعديلات على حجم الصورة، وموضعها وقيم تشغيل الشاشة أسرع وأسهل. وفيما يلي مثال بسيط لتعريفك بكيفية استخدام عناصر التحكم. الجزء التالي هو مخطط تفصيلي بالتعديلات والاختيارات المتاحة والتي بإمكانك القيام بها باستخدام نظام العرض على الشاشة (OSD).

ملاحظة

■ يجب ترك الشاشة لتستقر لمدة ٢٠ دقيقة على الأقل قبل القيام بأي تعديلات في الصورة.

ولعمل تعديلات باستخدام نظام العرض على الشاشة، اتبع الخطوات التالية:

MENU ← - + ← AUTO/SET ← - + ← MENU

١. اضغط على زر **MENU** (قائمة)، تظهر القائمة الرئيسية لنظام العرض على الشاشة OSD.
٢. للوصول إلى عنصر تحكم، استخدم الزر **+** أو **-** الزر. وعندما يتم تحديد الرمز الذي تريده، اضغط على الزر **AUTO/SET** (تلقائي / اختيار).
٣. استخدم الزرين **+** / **-** لضبط الصورة على المستوى المطلوب. استخدم الزر **AUTO/SET** (ضبط/تلقائي) لتحديد عناصر قائمة فرعية أخرى.
٤. اضغط مرة واحدة على زر **MENU** (القائمة) للعودة إلى القائمة الرئيسية لتحديد وظيفة أخرى. اضغط مرتين على زر **MENU** (القائمة) للخروج من الخيارات الموجودة على الشاشة (OSD).

يشير الجدول التالي إلى قوائم التحكم والضبط والإعداد في نظام العرض على الشاشة.

القائمة الرئيسية	القائمة الفرعية	ت	ر	الوظيفة	
PICTURE	BRIGHTNESS	●	●	لضبط نصوص الشاشة والتباين	
	CONTRAST	●	●		
	GAMMA	●	●		
COLOR	PRESET	●	●	لتخصيص ألوان الشاشة	
		●	●		
	RED	●	●		
	GREEN	●	●		
	BLUE	●	●		
POSITION	HORIZONTAL		●	لضبط وضع الشاشة	
	VERTICAL		●		
TRACKING	CLOCK		●	لتحسين وضوح وثبات الشاشة	
	PHASE		●		
SETUP	LANGUAGE	●	●	لتخصيص حالة الشاشة لبيئة المستخدم	
	POSITION	HORIZONTAL	●		●
		VERTICAL	●		●
	OSD		●		
	WHITE BALANCE		●		
	POWER INDICATOR	●	●		
FACTORY RESET	●	●			
FLATRON F-ENGINE(-)	TEXT/MOVIE	●	●	لتحديد أو تخصيص الإعدادات المطلوبة للصورة	
	USER	●	●		
	NORMAL	●	●		
<p>● : قابل للضبط ت: إدخال تمثيلي ر: إدخال رقمي</p>					

ملاحظة

■ قد يختلف ترتيب الرموز حسب الطراز (٩-١٢).

لقد تم التعرف على إجراءات اختيار وضبط عنصر باستخدام نظام العرض على الشاشة (OSD). وفيما يلي عرض للرموز وأسمائها ووصفها لكل عناصر القائمة Menu.

اضغط على زر MENU (القائمة)، عندئذٍ تظهر القائمة الرئيسية للخيارات الموجودة على الشاشة (OSD).

The image shows a screenshot of the OSD menu. The main menu is titled 'PICTURE' and contains three sub-menus: 'BRIGHTNESS' (set to 50), 'CONTRAST' (set to 50), and 'GAMMA' (set to 0). Each sub-menu has a slider and a value. The menu is navigated using a 'MENU' button, and the 'SET' button is used to confirm selections. The legend below the screenshot explains the navigation buttons: 'MENU' (exit), '+ -' (adjustment), 'SET' (confirm), and a downward arrow (select next menu).

اسم القائمة

الرموز






القوائم الفرعية

تلميح حول الزر

- MENU : خروج
- - + : ضبط (تقليل/زيادة)
- SET : إدخال
- ↓ : تحديد قائمة فرعية أخرى

ملاحظة

■ قد تختلف لغات قائمة OSD (العرض على الشاشة) التي تظهر على الشاشة عن تلك اللغات الموجودة في الدليل.

الوصف	القائمة الفرعية	القائمة الرئيسية
		<p>PICTURE </p>
<p>لضبط نصوص الشاشة..</p> <p>لضبط تباين الشاشة..</p> <p>عين قيمة جاما . 50/0/50- يؤدي استخدام قيم جاما العالية إلى عرض صور تميل إلى اللون الأبيض على الشاشة، أما القيم المنخفضة لها فتعمل على عرض صور ذات تباين عال.</p>	<p>BRIGHTNESS (النصوص)</p> <p>CONTRAST (التباين)</p> <p>GAMMA (جاما)</p>	<p></p> <p>MENU : خروج - : تقليل + : زيادة SET : تحديد قائمة فرعية أخرى</p>
		<p>COLOR </p>
<p>حدد لون الشاشة.</p> <p>• 6500K: أبيض مائل قليلاً إلى الحمرة. • 9300K: أبيض مائل قليلاً إلى الزرقة.</p> <p>قم بتعيين مستويات اللون الأحمر الخاصة بك.</p> <p>قم بتعيين مستويات اللون الأخضر الخاصة بك.</p> <p>قم بتعيين مستويات اللون الأزرق الخاصة بك.</p>	<p>PRESET</p> <p>RED </p> <p>GREEN </p> <p>BLUE </p>	<p></p> <p>MENU : خروج - : تقليل + : زيادة SET : تحديد قائمة فرعية أخرى</p>
		<p>POSITION </p>
<p>لتحريك الصورة إلى اليمين واليسار.</p> <p>لتحريك الصورة إلى الأعلى والأسفل.</p>	<p>HORIZONTAL</p> <p>VERTICAL</p>	<p></p> <p>MENU : خروج - : تقليل + : زيادة SET : تحديد قائمة فرعية أخرى</p>

القائمة الرئيسية القائمة الفرعية الوصف

TRACKING



لتقليل أية أشرطة رأسية أو خطوط تظهر في خلفية الشاشة. سيتم تغيير حجم الشاشة الأفقي أيضاً.
 لضبط تركيز الشاشة.
 يسمح لك هذا العنصر بإزالة أية تشويش أفقي وتنقية أو توضيح صورة الحروف.

CLOCK

PHASE



- MENU : خروج
- - : تقليل
- + : زيادة
- SET : تحديد قائمة فرعية أخرى

SETUP



LANGUAGE اختيار اللغة التي يتم بها عرض أسماء عناصر التحكم.

OSD POSITION لتعديل وضع إطار طليد على الشاشة.

إذا كان إخراج بطاقة الفيديو مختلفاً عن المواصفات المطلوبة، فقد يسوء مستوى الألوان بسبب تشوه إشارة الفيديو. ومن خلال استخدام هذه الوظيفة، يتم ضبط مستوى الإشارة ليلائم مستوى الإخراج القياسي لبطاقة الفيديو بهدف الحصول على أفضل صورة.

استخدم هذه الوظيفة لتشغيل مؤشر الطاقة الموجود على الجزء الأمامي للشاشة أو إيقاف تشغيله.
 إذا قمت بتحديد الخيار OFF (إيقاف تشغيل)، فسوف يتم إيقاف التشغيل. أما إذا قمت بتعيينه على ON (تشغيل)، فسوف يتم تشغيل مؤشر الطاقة بشكل تلقائي.

العودة إلى جميع إعدادات المصنع الافتراضية معاً
 "LANGUAGE"
 اضغط على الزر + لإعادة التشغيل بشكل سريع.

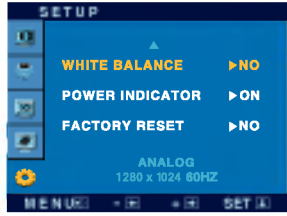
LANGUAGE

OSD POSITION

BALANCE WHITE

INDICATOR POWER

RESET FACTORY



- MENU : خروج
- - : ضبط
- + : ضبط
- SET : تحديد قائمة فرعية أخرى

قم بتشغيل هذه الوظيفة عند ظهور اللونين الأبيض والأسود على الشاشة. وإذا لم يسهم ذلك في تحسين صورة الشاشة، فقم باستعادة إعدادات المصنع الافتراضية. وإذا لزم الأمر، قم بإجراء وظيفة توازن اللون الأبيض مرة أخرى. يتم تمكين تلك الوظيفة فقط عندما تكون إشارة الإدخال إشارة تناظرية.

تظهر شاشة الخيارات الموجودة على الشاشة (OSD) عند لمس الزر **F-ENGINE** (المحرك F) (-) الموجود في الجزء الأمامي من الشاشة.



الشاشة عند تطبيق القيمة

الشاشة عند عدم تطبيق القيمة

FLATRON F-ENGINE

إثناء تنفيذ F-ENGINE: تظهر درجتين لونييتين على الشاشة كما يبدو واضحاً. تظهر الشاشة المستخدمة على الجانب الأيسر، بينما تظهر الشاشة غير المستخدمة على الجانب الأيمن. اضغط على الزر SET (ضبط) لكي تستخدم الشاشة التي تم ضبطها.

الوصف	القائمة الفرعية	القائمة الرئيسية
<p>سمح لك هذه الميزة بتحديد أفضل حالة مطلوبة لعرض الصورة وفقاً للبيئة المحيطة (الإضاءة الغامرة وأنواع الصور، وهكذا)</p> <p>MOVIE (أفلام): للرسوم المتحركة في الفيديو أو الأفلام.</p> <p>TEXT (النص): لرسوم النصوص (في برامج تنسيقات النصوص وغير ذلك)</p>		

المستخدم يمكنك ضبط السطوع يدوياً: **ACE** أو **RCM**. يمكنك حفظ القيمة المعدلة حتى في حالة استخدام ضبط ذو بيئة مختلفة.

... **Brightness** (السطوع): ضبط سطوع الشاشة.

... **ACE** (Adaptive Clarity Enhancer): تحديد وضع الوضوح.

... **RCM** (Real Color Management): تحديد وضع اللون.

غير مطبقة		0
تحسين اللون الأخضر		1
درجة اللون		1
تحسين الألوان		2

USER

اضغط على الزر SET (ضبط) لضبط وظيفة القائمة الفرعية **USER**

حدد القائمة الفرعية **SAVE** باستخدام زر **SET** (ضبط) واحفظ قيمة **YES** (نعم) باستخدام الزرين -.

هذا في ظل ظروف التشغيل العادية. **NORMAL** (عادي)

ارجع إلى هذا القسم قبل استدعاء خدمة الصيانة.

لا تظهر الصورة	
<ul style="list-style-type: none"> • افحص كابل الطاقة وتأكد من إصاليه بشكل صحيح بمأخذ الطاقة. • اضغط على زر الطاقة. • اضبط نصوص الشاشة والتباين. • إذا كانت الشاشة في وضع حفظ الطاقة، فحاول تحريك الماوس أو الضغط على أي مفتاح في لوحة المفاتيح لتنشيط الشاشة. • جرب تشغيل الكمبيوتر. • تظهر هذه الرسالة عندما تكون الإشارة القادمة من الكمبيوتر (بطاقة الفيديو) خارج نطاق التردد الأفقي أو الرأسى للشاشة. راجع قسم "المواصفات" في هذا الكتيب وقم بتهيئة الشاشة مرة أخرى. • تظهر هذه الرسالة عندما لا يكون كابل الإشارة بين الكمبيوتر والشاشة متصلاً. افحص كابل الإشارة ثم حاول مرة أخرى. 	<ul style="list-style-type: none"> ● هل كابل الطاقة الخاص بالشاشة موصل؟ ● هل مؤشر الطاقة مضاء؟ ● هل تم تشغيل الطاقة؟ وهل مؤشر الطاقة أزرق أو أخضر؟ ● هل مؤشر الطاقة أصفر اللون؟ ● هل ترى رسالة (إشارة الدخل خارج النطاق) "OF RANGE OUT" على الشاشة؟ ● هل ترى رسالة (لا توجد إشارة) "SIGNAL CABLE CHECK" على الشاشة؟

هل تظهر الرسالة "OSD LOCKED" على الشاشة؟	
<ul style="list-style-type: none"> • يمكن تأمين إعدادات التحكم الحالية بحيث لا يمكن تغييرها بشكل غير مقصود. يمكنك إلغاء إقفال عناصر التحكم الخاصة بخيارات العرض على الشاشة (OSD) في أي وقت عن طريق الضغط على الزر "القائمة" لعدة ثوانٍ. من المفترض أن تظهر الرسالة "OSD UNLOCKED" (تم إلغاء تأمين الخيارات الموجودة على الشاشة (OSD)). 	<ul style="list-style-type: none"> ● هل تظهر الرسالة "LOCKED OSD" (أدوات التحكم مقفلة) عند الضغط على زر "MENU" (القائمة)؟

صورة الشاشة غير صحيحة

- وضع الشاشة غير صحيح.
 - اضغط على الزر **AUTO/SET** لضبط صورة الشاشة تلقائياً إلى أفضل إعداد
 - وإذا كانت النتائج غير مرضية، فقم بضبط وضع الصورة باستخدام رمز الوضع الأفقي والوضع الرأسي في نظام العرض على الشاشة.
 - افحص لوحة التحكم --< عرض -- إعدادات لمعرفة ما إذا كان قد تم تغيير التردد أو الدقة. إذا كان ذلك قد حدث، فأعد ضبط دقة بطاقة الفيديو على الدقة المطلوبة.
- تظهر أشرطة رأسية أو خطوط في خلفية الشاشة.
 - اضغط على الزر **AUTO/SET** لضبط صورة الشاشة تلقائياً إلى أفضل إعداد وإذا كانت النتائج غير مرضية، فقم بتقليل الأشرطة الرأسية أو التخطيطات باستخدام الرمز لضيمضد في نظام العرض على الشاشة.
- وجود تشويش أفقي في الصورة أو الأحرف غير واضحة.
 - اضغط على الزر **AUTO/SET** لضبط صورة الشاشة تلقائياً إلى أفضل إعداد وإذا كانت النتائج غير مرضية، فقم بتقليل الأشرطة الأفقية باستخدام الرمز ظلِّشفاً في نظام العرض على الشاشة.
 - افحص لوحة التحكم --< عرض -- إعدادات واضبط العرض على الدقة المطلوبة أو اضبط صورة العرض على الإعداد الأمثل. عين إعداد اللون على قيمة أعلى من ٢٤ بت (لون حقيقي).
- لون الشاشة أحادي أو غير عادي.
 - تحقق مما إذا كان كابل الإشارة متصلاً بإحكام واستخدم مفكاً لإحكام توصيله إذا لزم الأمر.
 - تأكد من إدراج بطاقة الفيديو بشكل صحيح في الفتحة.
 - قم بتعيين إعداد اللون على قيمة أعلى من ٢٤ بت (لون حقيقي) في لوحة التحكم - إعدادات.
- الشاشة تومض.
 - تحقق مما إذا كانت الشاشة قد تم تعيينها على وضع التشابك، وإذا كان ذلك قد حدث، فقم بتغييره إلى الدقة المطلوبة.
 - تأكد من أن الجهد الكهربائي عال بشكل كافٍ. لا بد أن يكون أعلى من 60Hz/50 240V-AC100

هل قمت بتثبيت برنامج تشغيل الشاشة؟

• تأكد من تثبيت برنامج تشغيل الشاشة من القرص المضغوط الخاص ببرنامج التشغيل (أو القرص المرن) والذي يأتي مع الشاشة. أو يمكنك أيضاً تحميل برنامج التشغيل من موقع الويب: <http://www.lge.com>.

• تحقق مما إذا كانت بطاقة الفيديو تدعم وظيفة التوصيل والتشغيل.

● هل قمت بتثبيت برنامج تشغيل الشاشة؟

● هل تظهر الرسالة شاشة غير متعرف عليها، تم العثور على شاشة التوصيل والتشغيل (DDC VESA)؟

شاشة TFT LCD ١٧ بوصة (٤٣,٢ سم) ذات لوح مسطح ومصفوفة نشطة.	الشاشة
غلاف مضاد للانعكاس ١٧ بوصة مساحة العرض ٢٦٤,٠ مم المسافة بين النقاط	
تمثيلي: ٣٠ - ٨٢ كيلوهرتز (تلقائي) رقمي: ٢٠ - ٧١ كيلوهرتز (تلقائي) ٥٦ - ٧٥ هرتز (تلقائي)	دخول التزامن
التردد الأفقي	
التردد الرأسي	
هيئة الدخل TTL منفصل , موجب/سالب SOG (التزامن على اللون الأخضر) رقمي	
موصل ١٥ سن D-Sub موصل DVI-D (رقمي)	دخول الفيديو
RGB تمثيلي (٠,٧/vp-p /٧٥ أوم), رقمي	هيئة الدخل
تمثيلي: VESA ١٢٨٠ × ١٠٢٤ @ ٧٥ Hz رقمي: VESA ١٢٨٠ × ١٠٢٤ @ ٦٠ Hz	القصى
VESA ١٢٨٠ × ١٠٢٤ @ ٦٠ Hz	المفضل
DDC 2B	التوصيل والتشغيل
وضع التشغيل وضع Sleep (النوم) وضع إيقاف التشغيل	استهلاك الطاقة
≥ ٣٥ وات ≥ ١ وات ≥ ١ وات	
٣٦,٨ سم / ١٤,٤٩ بوصة ٣٥,٠ سم / ١٣,٧٨ بوصة (الحد الأدنى) ٤٢,٥ سم / ١٦,٧٣ بوصة (الحد الأقصى) ٢٣,٢ سم / ٩,١٣ بوصة ٥,٦ كجم (١٢,٣٤ رطل)	الأبعاد والوزن (مع حامل مائل/دوران)
العرض الطول	
العمق	
الصفافي	
مدى الميل مدى الدوران حول المحور مدى الارتفاع	نطاق الميل / الدوران
-٥ ~ ٢٥ درجة ٣٥٠ درجة ٧٥ مم/٥,٩٢ بوصة	
تيار متردد ١٠٠-٢٤٠ فولت ٦٠/٥٠ هرتز ١,٠ أمبير	دخول الطاقة
ظروف التشغيل درجة الحرارة الرطوبة	الظروف البيئية
١٠ مئوية إلى ٣٥ مئوية ١٠٪ إلى ٨٠٪ غير مكثف	
ظروف التخزين درجة الحرارة الرطوبة	
٢٠- مئوية إلى ٦٠ مئوية ٥٪ إلى ٩٥٪ غير مكثف	
مرفق () ، غير مرفق (O)	حامل مائل/دوران
مرفق () ، غير مرفق (O)	كابيل الإشارة
من نوع مأخذ الطاقة أو نوع مأخذ الكمبيوتر	كابيل الطاقة

ملاحظة

■ المعلومات الموجودة في هذا الكتيب هي عرضة للتغيير دون سابق إشعار

الشاشة	شاشة TFT LCD ١٩ بوصة (٤٨,١٩ سم) ذات لوح مسطح ومصنوفة نشطة. غلاف مضاد للانعكاس ١٩ بوصة مساحة العرض ٢٩٤,٠ مم المسافة بين النقاط
دخل التزامن	التردد الأفقي تمثيلي: ٣٠ - ٨٣ كيلوهرتز (تلقائي) رقمي: ٣٠ - ٧١ كيلوهرتز (تلقائي) ٥٦ - ٧٥ هرتز (تلقائي)
	التردد الرأسي TTL منفصل , موجب/سالب SOG (التزامن على اللون الأخضر) رقمي
دخل الفيديو	دخول الإشارة موصل ١٥ سن D-Sub موصل DVI-D (رقمي)
	هيئة الدخل RGB تمثيلي (٧, ٠, ٧٥/vp-p), رقمي
الدقة	القصوى تمثيلي: VESA ١٢٨٠ × ١٠٢٤ @ ٧٥ Hz رقمي: VESA ١٢٨٠ × ١٠٢٤ @ ٦٠ Hz
	المفضل VESA ١٢٨٠ × ١٠٢٤ @ ٦٠ Hz
التوصيل والتشغيل	DDC 2B
استهلاك الطاقة	وضع التشغيل وضع Sleep (النوم) وضع إيقاف التشغيل ≥ ٣٩ وات ≥ ١ وات ≥ ١ وات
الأبعاد والوزن (مع حامل مائل/دوار)	العرض ٤١,٣٠ سم / ١٦,٢٦ بوصة الطول ٢٨,١ سم / ١٥,٠ بوصة (الحد الأدنى) ٤٥,٦ سم / ١٧,٩٥ بوصة (الحد الأقصى) العمق ٢٣,٢ سم / ٩,١٢ بوصة الصفافي ٦,٢ كجم (١٣,٦٧ رطل)
نطاق الميل / الدوران	مدى الميل ٠-٢٥ درجة مدى الدوران حول المحور ٣٥٠ درجة مدى الارتفاع ٧٥ مم/٢,٩٥ بوصة
دخل الطاقة	تيار متردد ١٠٠-٢٤٠ فولت ٦٠/٥٠ هرتز ١,٠ أمبير
الظروف البيئية	ظروف التشغيل درجة الحرارة الرطوبة ١٠ مئوية إلى ٣٥ مئوية ١٠٪ إلى ٨٠٪ غير مكثف ظروف التخزين درجة الحرارة الرطوبة ٢٠-٦٠ مئوية ٥٪ إلى ٩٥٪ غير مكثف
حامل مائل/دوار	مرفق () ، غير مرفق (O)
كابيل الإشارة	مرفق () ، غير مرفق (O)
كابيل الطاقة	من نوع مأخذ الطاقة أو نوع مأخذ الكمبيوتر

ملاحظة

■ المعلومات الموجودة في هذا الكتيب هي عرضة للتغيير دون سابق إشعار

أوضاع الضبط المسبق (الدقة)

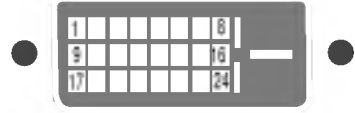
التردد الراسي (هرتز)	التردد الأفقي (كيلوهرتز)	أوضاع العرض (الدقة)	
٧٠	٣١,٤٦٩	٣٥٠ × ٦٤٠	VGA ١
٧٠	٣١,٤٦٨	٤٠٠ × ٧٢٠	VGA ٢
٦٠	٣١,٤٦٩	٤٨٠ × ٦٤٠	VGA ٣
٧٥	٣٧,٥٠٠	٤٨٠ × ٦٤٠	VESA ٤
٦٠	٣٧,٨٧٩	٦٠٠ × ٨٠٠	VESA ٥
٧٥	٤٦,٨٧٥	٦٠٠ × ٨٠٠	VESA ٦
٧٥	٤٩,٧٢٥	٦٢٤ × ٨٣٢	MAC ٧
٦٠	٤٨,٣٦٣	٧٦٨ × ١٠٢٤	VESA ٨
٧٥	٦٠,٠٢٣	٧٦٨ × ١٠٢٤	VESA ٩
٧٥	٦٨,٦٨١	٨٧٠ × ١١٥٢	MAC ١٠
٦٥	٦١,٨٠٥	٩٠٠ × ١١٥٢	VESA ١١
٦٠	٦٣,٩٨١	١٠٢٤ × ١٢٨٠	VESA ١٢
٧٥	٧٩,٩٧٦	١٠٢٤ × ١٢٨٠	VESA ١٣*

* الوضع : وضع Analog فقط.

المؤشر

لون المؤشر	الوضع
أخضر	وضع التشغيل
كهرماني	وضع Sleep (النوم)
منطقي	وضع إيقاف التشغيل

قائمة إشارات لوحة المفاتيح



■ موصل DVI-D

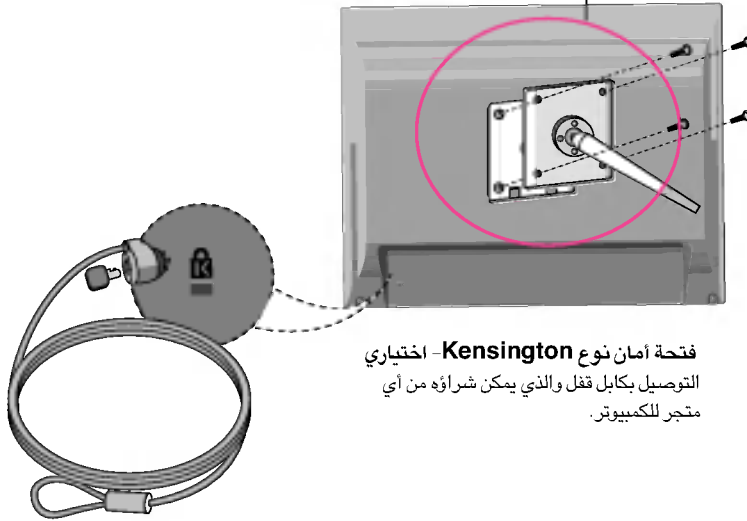
السن	الإشارة DVI-D
16	اكتشاف التوصيل المباشر
17	T.M.D.S Data ₁₋₂
18	T.M.D.S Data ₃₋₄
19	T.M.D.S Data ₅₋₆ Shield
20	T.M.D.S Data ₇₋₈
21	T.M.D.S Data ₉₋₁₀
22	T.M.D.S Data Clock Shield
23	T.M.D.S Clock +
24	T.M.D.S Clock -

السن	الإشارة DVI-D
1	T.M.D.S Data ₁₋₂
2	T.M.D.S Data ₃₋₄
3	T.M.D.S Data ₅₋₆ Shield
4	T.M.D.S Data ₇₋₈
5	T.M.D.S Data ₉₋₁₀
6	DDC Clock
7	DDC Data
8	تزامن رأسي تمثيلي
9	T.M.D.S Data ₁₋₂
10	T.M.D.S Data ₃₋₄
11	T.M.D.S Data ₅₋₆ Shield
12	T.M.D.S Data ₇₋₈
13	T.M.D.S Data ₉₋₁₀
14	+5V Power
15	أرضي (إرجاع +5V ، تزامن أفقي ورأسي)

(نقل الإشارة التفاضلية المصغرة) ، T.M.D.S

تتطابق الشاشة مع مواصفات بطانة واجهة التثبيت المتوافقة مع VESA.

التثبيت على الحائط وفقاً لمواصفات VESA
التوصيل بمكون آخر (نوع التثبيت على حامل أو التثبيت
على الحائط. تقبل هذه الشاشة لوحة تثبيت متوافقة مع
شياطين).
لمعرفة المزيد من المعلومات، ارجع إلى دليل إرشادات
للتثبيت على الجدار.



فتحة أمان نوع Kensington - اختياري
التوصيل بكابل قفل والذي يمكن شراؤه من أي
متجر للكمبيوتر.

