

دليل المستخدم

L1770H L1970H

تأكد من قراءة إجراءات وقائية هامة قبل استخدام المنتج.
احتفظ بالقرص المضغوط الخاص بدليل المستخدم في مكان يمكن الوصول إليه بسهولة
لاستخدامه كمرجع في المستقبل.
أطلع على الملصق الموجود على المنتج وأعط هذه المعلومات للبائع عند طلب الخدمة.

لقد تم تصميم هذه الوحدة وتصنيعها لضمان سلامتكم، ومع ذلك فقد ينتج عن الاستخدام الخاطئ حدوث صدمة كهربائية أو التعرض لمخاطر الحريق. اتبع التعليمات الأساسية التالية للثبيت والاستخدام والخدمة للسماح بعمل إجراءات الوقاية الموجودة في الشاشة كما يجب.

الأمان

استخدم كابيل الطاقة المرفوق مع الوحدة فقط. وفي حالة استخدام كابيل طاقة آخر، تأكد من مطابقته للمعايير المحلية الملائمة إذا لم يوفره المورد. وإذا كان كابيل الطاقة يحتوي على عيوب، فيرجى الاتصال بالمصنع أو أقرب موقر معتمد لخدمة الإصلاح للحصول على كابيل طاقة بديل.

يستخدم كابيل الطاقة كوسيلة أساسية لفصل التيار. لذا تأكد من سهولة الوصول إلى مأخذ القابس بعد التثبيت.

قم بتشغيل الشاشة من مصدر الطاقة المشار إليه في مواصفات هذا الكتيب فقط أو المعروضة على الشاشة. وإذا لم تكن متأكدًا من نوع مصدر الطاقة الموجود في منزلك، فيرجى الاتصال بالوكيل.

تشكل مأخذ التيار المتردد وكابلات التوصيل خطورة كبيرة، فضلاً عن كابلات الطاقة البالية والمقابس المكسورة. فقد تسبب هذه الأشياء في حدوث صدمة كهربائية أو حريق. لذا يرجى الاتصال بفني متخصص لاستبدالها.

لا تفتح الشاشة:

- لا توجد مكونات يمكن للمستخدمين إصلاحها داخل الشاشة.
- توجد مكونات عالية الجهد داخل الشاشة، حتى عند إيقاف الطاقة (OFF).
- اتصل بالوكيل إذا لم تعمل الشاشة بشكل صحيح.

لتفادي الإصابات:

- لا تضع الشاشة على رف مائل ما لم يتم تأمينها بالشكل المناسب.
- استخدم حامل ينصح به المصنع فقط.

لمنع الحرائق أو المخاطر:

- ألقِ الشاشة دائماً (OFF) عند مغادرة الغرفة لفترة طويلة. لا تترك الشاشة تعمل (ON) عند ترك المنزل.
- لا تجعل الأطفال تضع أشياء في فتحات الشاشة. بعض الأجزاء الداخلية تحمل مكونات خطرة عالية الجهد.
- لا تضيف ملحقات لم يتم تصميمها لهذه الشاشة.
- افصل الشاشة من مأخذ الطاقة الموجود في الحائط عند وجود عواصف رعدية أو عند تركها دون استخدام لفترة طويلة جداً من الوقت.

حول التركيب

لا تسمح بإمالة أي شيء على كابل الطاقة أو بالالتفاف حوله، ولا تضع الشاشة بحيث يتعرض كابل الطاقة إلى التلف.

لا تستخدم الشاشة بالقرب من الماء مثل حوض الاستحمام، أو حوض الغسل، أو حوض المطبخ، أو حجرة غسل الملابس، أو مخزن رطب، أو بالقرب من حوض سباحة.

وذلك نظراً لأن الشاشات مزودة بفتحات تهوية في الغطاء الخارجي لتسمح بإطلاق الحرارة المولدة أثناء العمل. إذا تم سد هذه الفتحات، فقد تتسبب الحرارة المتزايدة في حدوث خلل في عمل الشاشة، مما قد يعرضك لخطر الحريق. لذا:

- لا تسد فتحات التهوية السفلية بوضع الشاشة على سرير أو أريكة أو سجادة الخ.
- لا تضع الشاشة في مكان خاص مغلق إلا مع ضمان التهوية الجيدة.
- لا تغطي الفتحات بقطعة قماش أو أي مادة أخرى.
- لا تضع الشاشة بالقرب من أنابيب التدفئة أو مصدر حرارة.

لا تسمح الشاشة **Active Matrix LCD** بأي شيء صلب، فقد يحدث ذلك بالشاشة خدوش أو تشويه أو تلف.

لا تضع أصابعك على الشاشة **LCD** لمدة طويلة، فقد يؤدي ذلك إلى وجود بصمات أصابع على الشاشة.

قد تظهر بعض الشوائب النقطية على شكل بقع حمراء أو خضراء أو زرقاء على الشاشة. ولكن لن يكون لها أي تأثير على أداء الشاشة.

استخدم وضع الدقة الموصى به إن أمكن للحصول على أفضل جودة للشاشة **LCD**. وإذا تم استخدامها تحت أي وضع دقة بخلاف ذلك الموصى باستخدامه، فقد يؤدي إلى ظهور بعض الصور في حجم مختلف أو التي تمت معالجتها على الشاشة. ومع ذلك، فإن ذلك يعد من الصفات المميزة للوحة **LCD** ذات الدقة الثابتة.

حول التنظيف

- يجب نزع مقبس الشاشة قبل تنظيف وجه الشاشة.
- استخدم قطعة قماش رطبة (وليست مبللة). لا تقم برش سائل تنظيف مباشرة على الشاشة لأن زيادة الرش قد يتسبب في حدوث صدمة

حول إعادة التغليف

- لا تقم بإلقاء علبة الكرتون ومواد التغليف. حيث أن هذه المواد هي أفضل وسيلة تغليف لنقل هذه الوحدة. وعند نقل الوحدة إلى مكان آخر، قم بإعادة تغليفها بالمواد الخاصة بها.

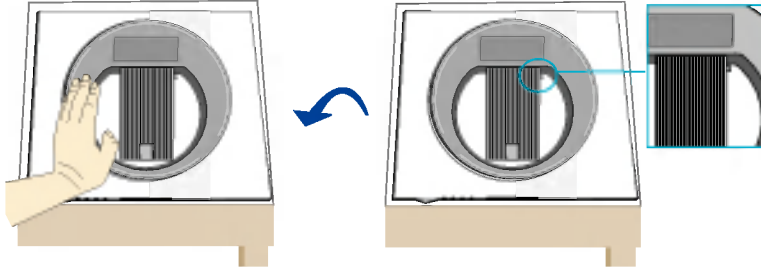
التخلص الآمن من الجهاز

- يحتوي المصباح الفلوروسنت المستخدم في هذا الجهاز على قدر ضئيل من عنصر الزئبق.
 - فلا تتخلص من هذا الجهاز مع بقية المهملات العامة الخاصة بك.
- ويجب أن يتم التخلص من هذا الجهاز بما يتوافق مع لوائح السلطات المحلية لديك.

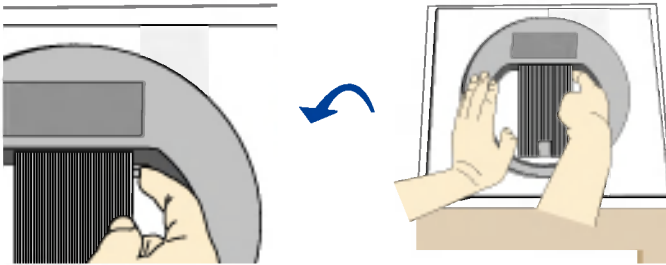
- قبل إعداد الشاشة، تأكد من إيقاف تشغيل الشاشة، والكمبيوتر، والأجهزة المتصلة الأخرى.
- بالنسبة للكمبيوتر المكتبي، قم بتثبيت الكمبيوتر والحامل مفروداً، أما بالنسبة لرف التعليق على الحائط، فقم بتثبيت الكمبيوتر والحامل مطويًا.

فرد قاعدة الحامل

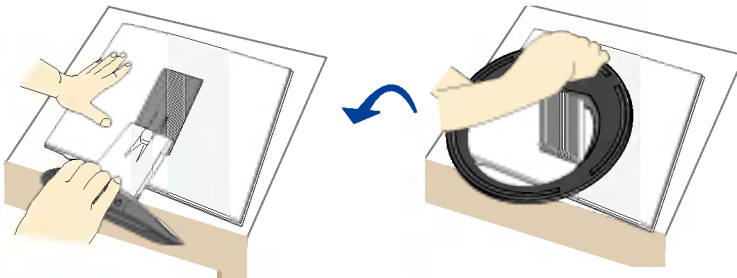
١. ضع الشاشة بحيث يكون الجزء الأمامي لأسفل على وسادة أو قطعة قماش ناعمة.
٢. اضغط بيدك اليسرى على الجانب السفلي من قاعدة الحامل كما هو موضح في الصورة.



٣. أثناء ضغطك بيدك اليسرى على قاعدة الحامل، اضغط على زر الطي بيدك اليمنى.
٤. لتحرير الطي، قلل الضغط الواقع على اليد اليسرى ببطء مع استمرار الضغط بيدك اليمنى على زر الطي.

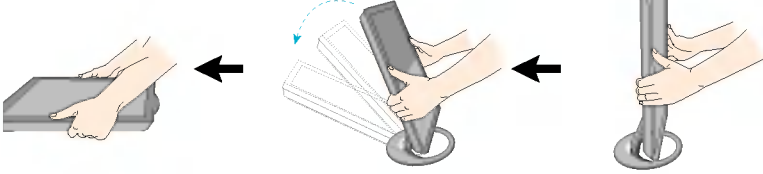


٥. يتم الضغط على الزنبرك ويتم خروج الحامل ذاتياً من قاعدة الحامل كما هو موضح في الصورة.
٦. اسحب الحامل للخارج كما هو موضح في الصورة وسيؤدي ذلك إلى عودته إلى الوضع المستقيم.



طي قاعدة الحامل

١. قف أمام الشاشة ثم ادفعها للخلف، وذلك بإتباع الترتيب الموضح في الصورة. احرص على عدم حشر يديك أثناء طي قاعدة الحامل.



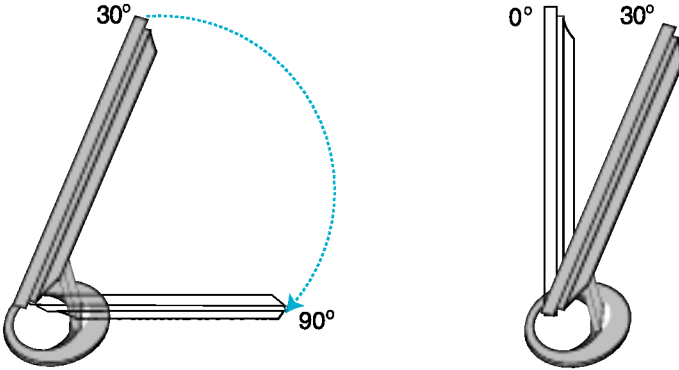
يصف هذا الرسم التوضيحي الأسلوب العام للتوصيل. قد تختلف الشاشة الخاصة بك عن الشاشات الموضحة في الصورة.

لا تلمس وجه الشاشة أو تضغط عليه بقوة أثناء توسيع قاعدة الحامل أو طيها.



وضع الشاشة

١. اضبط وضع اللوحة بطرق عديدة إلى أن تصل إلى أكثر هذه الأوضاع راحة بالنسبة لك.
■ مدى الارتفاع: ٥ ~ ٢٥
٢. يشير اتجاه السهم إلى اتجاه طي المنتج، حيث لا يشير إلى درجة الاستخدام.

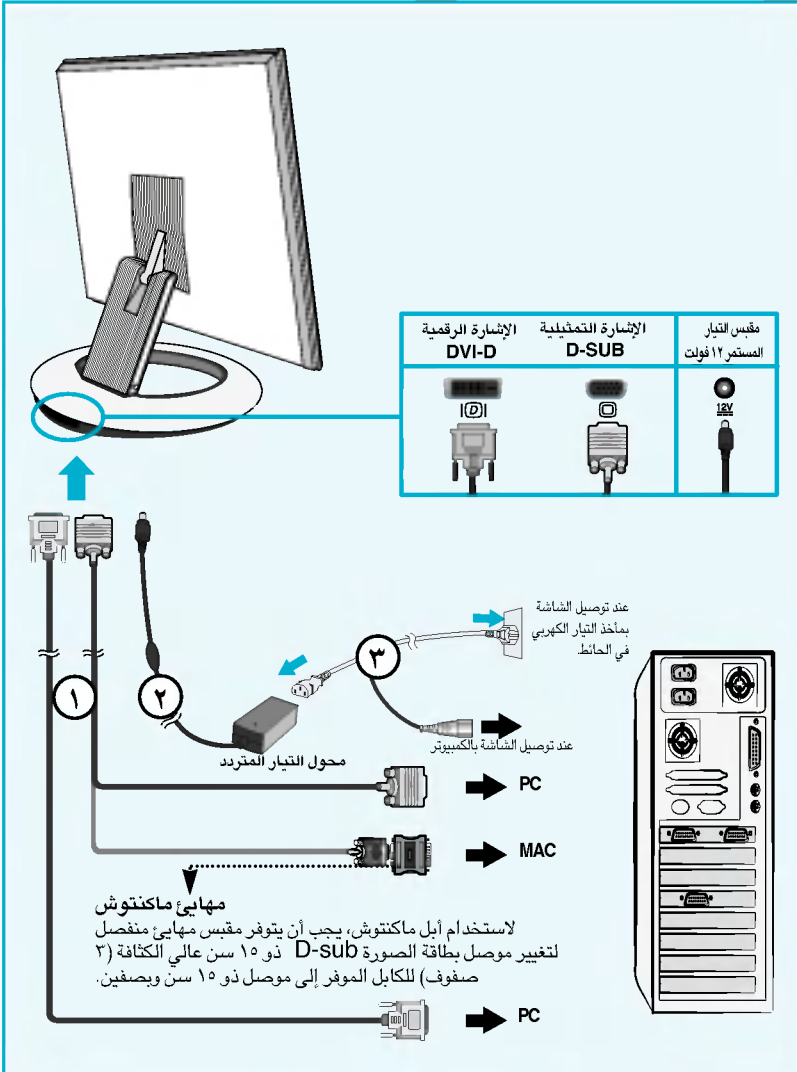



الوضع الأمثل

من الموصى به ألا تتعدى زاوية الميل الأمامية للشاشة ٥ درجات لتحقيق وضع عرض أمثل ومريح.

استخدام الكمبيوتر

١. صل كابل الإشارة. وعند الانتهاء من ذلك، قم بإحكام ربط المسامير لتأمين التوصيل. ①
٢. قم بتوصيل كابل التيار الموصل بمحول التيار المتردد (مصدر التيار المتردد) ②، ثم قم بتوصيل الكابل في المنفذ. ③ (يتم ضبط شدة التيار الكهربائي تلقائياً).



٣. اضغط على زر  في لوحة المفاتيح الأمامية لبدء التشغيل. عندما تصبح الشاشة قيد التشغيل، يتم تنفيذ 'Function Setting Image Self' (وظيفة تعيين الصورة ذاتياً) بشكل تلقائي. (وضع Analog فقط)



ملاحظة

ما هي "Function Setting Image Self" (وظيفة تعيين الصورة ذاتياً)؟ : توفر هذه الوظيفة للمستخدم أفضل إعدادات العرض. عند قيام المستخدم بتوصيل الشاشة للمرة الأولى، تقوم هذه الوظيفة تلقائياً بضبط العرض على أفضل الإعدادات لإشارات الإدخال الفردية. إذا أردت ضبط الشاشة أثناء تشغيلها، أو كنت ترغب في تشغيل هذه الوظيفة يدوياً مرة أخرى، فاضغط على الزر "AUTO/SET" (تلقائي) باللوحة الأمامية من الشاشة. وإلا فيمكنك تنفيذ الخيار "reset Factory" (إعادة التعيين على إعدادات المصنع) بقائمة الضبط OSD (الخيارات الموجودة على الشاشة). ومع ذلك، عليك أن تعلم أن هذا الخيار يقوم بتهيئة كافة عناصر القائمة عدا الخيار "Language" (اللغة).

ملاحظة

- ويتطلب تشغيل برنامج Manager Forte تثبيت Explorer Microsoft 6.0 أو إصدار أحدث.
- تدعم وظيفة الإطار المحسن الوضع مسبق الضبط وقد تعمل في ظل أوضاع أخرى.

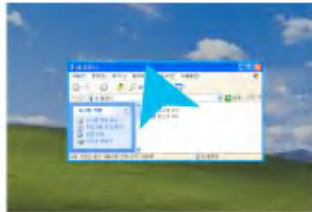
■ الإطار المحسن

: تتيح هذه الوظيفة للمستخدمين تحسين طريقة العرض على الشاشة للحقل المحدد. هناك طريقتان لتحديد الحقل. تتمثل الطريقة الأولى في تحديد المساحة، وتتمثل الطريقة الثانية في تحديد الهدف.

- **تحديد مساحة** : تتيح هذه الطريقة تحديد حجم المساحة. يمكن تحريك المساحة المحددة وضبط الحجم، ولكنها لن تتحرك تلقائياً مع الإطارات أو الهدف.



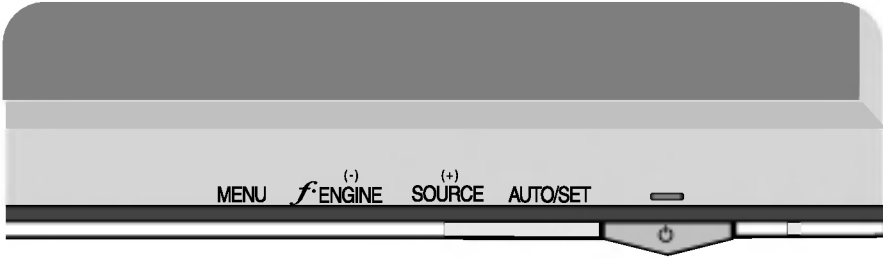
- **تحديد هدف** : تتيح هذه الطريقة تحديد ضبط إطارات معينة. ستتبع المساحة المحددة ضبط الإطارات المحدد وسيتم ضبط موقع وحجم المساحة تلقائياً.



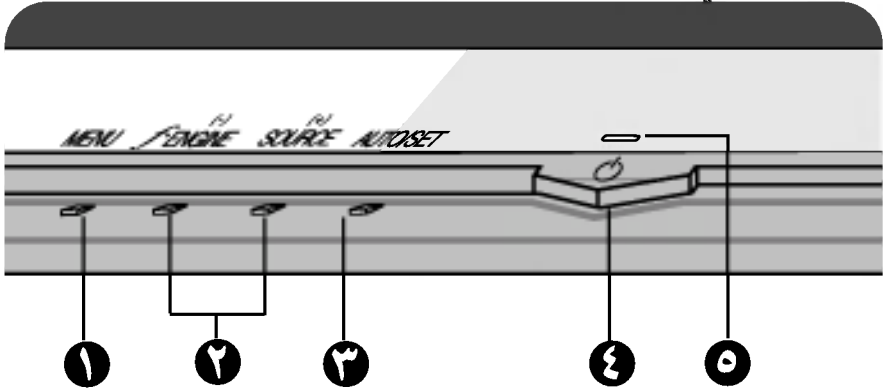
ملاحظة



- عند تحديد حقل لوظيفة الإطار المحسن، اضغط على الزر AUTO/SET تلقائياً/ضبط في حالة اختلاف الحقل المحدد عن الحقل الذي حدده المستخدم.

عناصر تحكم اللوحة الأمامية



الجزء السفلي



الوظيفة	عناصر التحكم
<p>استخدم هذا الزر للدخول إلى نظام العرض على الشاشة أو الخروج منه.</p> <p>OSD LOCKED/UNLOCKED</p> <p>تسمح لك هذه الوظيفة بتأمين إعدادات التحكم الحالية، وذلك حتى لا يتم تغييرها بشكل غير مقصود.</p> <p>اضغط باستمرار على زر MENU (القائمة) لمدة لعدة ثوانٍ. من المفترض أن تظهر الرسالة "OSD LOCKED" (تم تأمين الخيارات الموجودة على الشاشة (OSD)).</p> <p>يمكنك إلغاء تأمين عناصر تحكم الخيارات الموجودة على الشاشة (OSD) في أي وقت بالضغط على الزر MENU (القائمة) لمدة لعدة ثوانٍ. من المفترض أن تظهر الرسالة "OSD UNLOCKED" (تم إلغاء تأمين الخيارات الموجودة على الشاشة (OSD)).</p>	<p>الزر MENU ١</p>  

الوظيفة	عنصر التحكم
استخدم هذين الزرين لتحديد الوظائف الموجودة في قائمة الخيارات الموجودة على الشاشة أو ضبطها.	الزران - + 
مفتاح اختصار للخيار ENGINE 	الزران - 
للحصول على مزيد من المعلومات، ارجع إلى صفحة ١٥	
مفتاح اختصار الخيار SOURCE (المصدر) استخدم هذا الزر لتنشيط موصل Dsub أو DVI. تستخدم هذه الميزة عند توصيل جهاز كمبيوتر بنفس الشاشة. الإعداد الافتراضي هو Dsub .	الزر + 
استخدم هذا الزر للاختيار من قائمة العرض على الشاشة.	زر AUTO/SET 
ضبط الصورة تلقائياً عندما تقوم بضبط إعدادات الشاشة، المس الزر ي/أ (ضبط / تلقائياً) دائماً قبل الدخول إلى الخيارات الموجودة على الشاشة (طلي). سيقوم هذا الإجراء بتعديل صورة الشاشة تلقائياً إلى الإعدادات الأفضل لحجم دقة الشاشة الحالي (وضع العرض). أفضل وضع للعرض هو	
شاشة 17 بوصة: 1024X1280 شاشة 19 بوصة: 1024X1280	
استخدم هذا الزر لتشغيل الشاشة أو إيقاف تشغيلها.	زر التشغيل 
يضيء هذا المؤشر باللون الأزرق عندما تعمل الشاشة بشكل طبيعي (وضع التشغيل). إذا كانت الشاشة في وضع النوم لنزعها (توفير الطاقة): فإن لون المؤشر يتغير إلى الكهرماني.	مؤشر الطاقة 

ضبط الشاشة

باستخدام نظام التحكم في العرض على الشاشة يصبح إجراء تعديلات على حجم الصورة، وموضعها وقيم تشغيل الشاشة أسرع وأسهل. وفيما يلي مثال بسيط لتعريفك بكيفية استخدام عناصر التحكم. الجزء التالي هو مخطط تفصيلي بالتعديلات والاختيارات المتاحة والتي بإمكانك القيام بها باستخدام نظام العرض على الشاشة (OSD).

ملاحظة

■ يجب ترك الشاشة لتستقر لمدة ٢٠ دقيقة على الأقل قبل القيام بأي تعديلات في الصورة.

ولعمل تعديلات باستخدام نظام العرض على الشاشة، اتبع الخطوات التالية:

MENU ← - + ← AUTO/SET ← - + ← MENU

١. المس الزر MENU (القائمة)، تظهر القائمة الرئيسية للخيارات الموجودة على الشاشة (OSD).
٢. للوصول إلى عنصر تحكم، استخدم الزر + أو الزر - . وعندما يتم تظليل الرمز الذي تريده، اضغط على الزر **AUTO/SET** (ضبط/تلقائي).
٣. استخدم الزرين + / - لضبط الصورة على المستوى المطلوب. استخدم الزر **AUTO/SET** (ضبط/تلقائي) لتحديد عناصر قائمة فرعية أخرى.
٤. المس مرة واحدة على زر **MENU** (القائمة) للعودة إلى القائمة الرئيسية لتحديد وظيفة أخرى. المس مرتان على زر **MENU** (القائمة) للخروج من الخيارات الموجودة على الشاشة (OSD).

Automatic save (حفظ تلقائي)

عندما تكون الخيارات الموجودة على الشاشة (OSD) مفتوحة وبمجرد إجراء ضبط معين، تقوم الشاشة بحفظ ما تم من ضبط تلقائياً، حتى عند الخروج من القائمة أو عند فتح قائمة أخرى. إذا قمت بإجراء ضبط معين ثم انتظرت اختفاء الخيارات الموجودة على الشاشة (OSD)، فسوف يتم أيضاً حفظ ما تم من ضبط.

يشير الجدول التالي إلى قوائم التحكم والضببط والإعداد في نظام العرض على الشاشة.

الوظيفة	ر	ت	القائمة الفرعية	القائمة الرئيسية	
لضبط نصوص الشاشة والتباين	●	●	BRIGHTNESS	PICTURE	
	●	●	CONTRAST		
	●	●	GAMMA		
لتخصيص ألوان الشاشة	●	●	6500K	PRESET	COLOR
	●	●	9300K		
	●	●	RED		
	●	●	GREEN		
	●	●	BLUE		
لضبط وضع الشاشة		●	HORIZONTAL	POSITION	
		●	VERTICAL		
لتحسين وضوح وثبات الشاشة		●	CLOCK	TRACKING	
		●	PHASE		
لتخصيص حالة الشاشة لبيئة المستخدم	●	●	LANGUAGE	SETUP	
	●	●	HORIZONTAL		POSITION
	●	●	VERTICAL		OSD
		●	WHITE BALANCE		
	●	●	POWER INDICATOR		
	●	●	FACTORY RESET		
	لتحديد أو تخصيص الإعدادات المطلوبة للصورة	●	●		TEXT/MOVIE
●		●	USER		
●		●	NORMAL		
<p>● : قابل للضبط ت: إدخال تمثيلي ر: إدخال رقمي</p>					

ملاحظة

■ قد يختلف ترتيب الرموز حسب الطراز (١٥٠١١).

لقد تم التعرف على إجراءات اختيار وضبط عنصر باستخدام نظام العرض على الشاشة (OSD). وفيما يلي عرض للرموز وأسمائها ووصفها لكل عناصر القائمة **Menu**.

المس الزر **MENU** (القائمة)، تظهر القائمة الرئيسية للخيارات الموجودة على الشاشة (OSD).

اسم القائمة

الرموز

القوائم الفرعية

تلميح حول الزر

■ MENU : خروج
 ■ - + : ضبط (تقليل/زيادة)
 ■ SET : إدخال
 ■ ↓ : تحديد قائمة فرعية أخرى

* يمكنك استخدام برنامج **Forte Manager** عند تهيئة الشاشة أو التحكم بها. لمزيد من التفاصيل: يرجى مراجعة الدليل المرفق بالقرص المضغوط الخاص ببرنامج **Forte Manager**.

ملاحظة

- قد تختلف لغات قائمة OSD (العرض على الشاشة) التي تظهر على الشاشة عن تلك اللغات الموجودة في الدليل.

PICTURE 

BRIGHTNESS لضبط نصوص الشاشة..

(النصوص)

لضبط تباين الشاشة..

CONTRAST

(التباين)

عين قيمة جاما . 50/0/50-

يؤدي استخدام قيم جاما العالية إلى عرض صور تميل إلى اللون الأبيض على الشاشة، أما القيم المنخفضة لها فتعمل على عرض صور ذات تباين عال.

GAMMA

(جاما)



- MENU : خروج
- - : تقليل
- + : زيادة
- SET : تحديد قائمة فرعية أخرى

COLOR 

حدد لون الشاشة.

• 6500K: أبيض مائل قليلاً إلى الحمرة.

• 9300K: أبيض مائل قليلاً إلى الزرققة.

قم بتعيين مستويات اللون الأحمر الخاصة بك.

قم بتعيين مستويات اللون الأخضر الخاصة بك.

قم بتعيين مستويات اللون الأزرق الخاصة بك.

PRESET

RED 

GREEN 

BLUE 



- MENU : خروج
- - : تقليل
- + : زيادة
- SET : تحديد قائمة فرعية أخرى

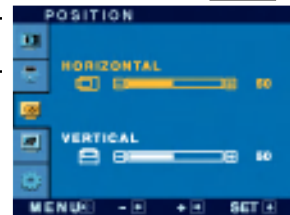
POSITION 

لتحريك الصورة إلى اليمين واليسار.

HORIZONTAL

لتحريك الصورة إلى الأعلى والأسفل.

VERTICAL



- MENU : خروج
- - : تقليل
- + : زيادة
- SET : تحديد قائمة فرعية أخرى

القائمة الرئيسية	القائمة الفرعية	الوصف
TRACKING 	CLOCK	لتقليل أية أشرطة رأسية أو خطوط تظهر في خلفية الشاشة. سيتم تغيير حجم الشاشة الأفقي أيضا.
	PHASE	لضبط تركيز الشاشة. يسمح لك هذا العنصر بإزالة أية تشويش أفقي وتنقية أو توضيح صورة الحروف.

MENU : خروج

- : تقليل

+ : زيادة

SET : تحديد قائمة فرعية أخرى

القائمة الرئيسية	القائمة الفرعية	الوصف
SETUP 	LANGUAGE	لاختيار اللغة التي يتم بها عرض أسماء عناصر التحكم.
	OSD POSITION	لتعديل وضع إطار طياد على الشاشة.
	BALANCE WHITE	إذا كان إخراج بطاقة الفيديو مختلفاً عن المواصفات المطلوبة، فقد يسوء مستوى الألوان بسبب تشوه إشارة الفيديو. ومن خلال استخدام هذه الوظيفة، يتم ضبط مستوى الإشارة ليلائم مستوى الإخراج القياسي لبطاقة الفيديو بهدف الحصول على أفضل صورة.
	INDICATOR POWER (مؤشر الطاقة)	استخدم هذه الوظيفة لتشغيل مؤشر الطاقة الموجود على الجزء الأمامي للشاشة أو إيقاف تشغيله. إذا قمت بتحديد الخيار OFF (إيقاف تشغيل)، فسوف يتم إيقاف التشغيل. أما إذا قمت بتعيينه على ON (تشغيل)، فسوف يتم تشغيل مؤشر الطاقة بشكل تلقائي.
	RESET FACTORY	العودة إلى جميع إعدادات المصنع الافتراضية ماعدا "LANGUAGE". اضغط على الزر + لإعادة التشغيل بشكل سريع.

MENU : خروج

- : ضبط

+ : ضبط

SET : تحديد قائمة فرعية أخرى

قم بتشغيل هذه الوظيفة عند ظهور اللونين الأبيض والأسود على الشاشة. وإذا لم يسهم ذلك في تحسين صورة الشاشة، فقم باستعادة إعدادات المصنع الافتراضية. وإذا لزم الأمر، قم بإجراء وظيفة توازن اللون الأبيض مرة أخرى. يتم تمكين تلك الوظيفة فقط عندما تكون إشارة الإدخال إشارة تناظرية.

تظهر شاشة الخيارات الموجودة على الشاشة (OSD) عند لمس الزر **ENGINE** (المحرك F) (-) الموجود في الجزء الأمامي من الشاشة.



الشاشة عند تطبيق القيمة

الشاشة عند عدم تطبيق القيمة

FLATRON F-ENGINE

إثناء تنفيذ F-ENGINE: تظهر درجتين لونييتين على الشاشة كما يبدو واضحاً. تظهر الشاشة المستخدمة على الجانب الأيسر، بينما تظهر الشاشة غير المستخدمة على الجانب الأيمن. اضغط على الزر SET (ضبط) لكي تستخدم الشاشة التي تم ضبطها.

الوصف	القائمة الفرعية	القائمة الرئيسية
<p>اسمح لك هذه الميزة بتحديد أفضل حالة مطلوبة لعرض الصورة وفقاً للبيئة المحيطة (الإضاءة الغامرة وأنواع الصور، وهكذا)</p> <p>MOVIE (أفلام): للرسوم المتحركة في الفيديو أو الأفلام.</p> <p>TEXT (النص): لرسوم النصوص (في برامج تنسيقات النصوص وغير ذلك)</p>	<p>MOVIE TEXT</p>	

المستخدم
يمكنك ضبط السطوع يدوياً: **ACE** أو **RCM**. يمكنك حفظ القيمة المعدلة حتى في حالة استخدام ضبط ذو بيئة مختلفة.

... **Brightness** (السطوع): ضبط سطوع الشاشة.
... **ACE** (Adaptive Clarity Enhancer): تحديد وضع الوضوح.

... **RCM** (Real Color Management): تحديد وضع اللون.

غير مطبقة	
تحسين اللون الأخضر	
درجة اللون	
تحسين الألوان	

USER

اضغط على الزر **SET** (ضبط) لضبط وظيفة القائمة الفرعية **USER**

حدد القائمة الفرعية **SAVE** باستخدام زر **SET** (ضبط) واحفظ قيمة **YES** (نعم) باستخدام الزرين -.

هذا في ظل ظروف التشغيل العادية. **NORMAL** (عادي)

ارجع إلى هذا القسم قبل استدعاء خدمة الصيانة.

لا تظهر الصورة	
<ul style="list-style-type: none"> • افحص كابل الطاقة وتأكد من إصالة بشكل صحيح بمأخذ الطاقة. • المس زر التشغيل. • اضبط نصوص الشاشة والتباين. • إذا كانت الشاشة في وضع حفظ الطاقة، فحاول تحريك الماوس أو الضغط على أي مفتاح في لوحة المفاتيح لتنشيط الشاشة. • جرب تشغيل الكمبيوتر. • تظهر هذه الرسالة عندما تكون الإشارة القادمة من الكمبيوتر (بطاقة الفيديو) خارج نطاق التردد الأفقي أو الرأسى للشاشة. راجع قسم "المواصفات" في هذا الكتيب وقم بتهيئة الشاشة مرة أخرى. • تظهر هذه الرسالة عندما لا يكون كابل الإشارة بين الكمبيوتر والشاشة متصلاً. افحص كابل الإشارة ثم حاول مرة أخرى. 	<ul style="list-style-type: none"> ● هل كابل الطاقة الخاص بالشاشة موصول؟ ● هل مؤشر الطاقة مضاء؟ ● هل تم تشغيل الطاقة؟ وهل مؤشر الطاقة أزرق أو أخضر؟ ● هل مؤشر الطاقة أصفر اللون؟ ● هل ترى رسالة (إشارة الدخل خارج النطاق) "OF RAGE OUT" على الشاشة؟ ● هل ترى رسالة (لا توجد إشارة) "CHECK SIGNAL CABLE" على الشاشة؟

هل تظهر الرسالة "OSD LOCKED" على الشاشة؟	
<ul style="list-style-type: none"> • يمكن تأمين إعدادات التحكم الحالية بحيث لا يمكن تغييرها بشكل غير مقصود. يمكنك إلغاء تأمين عناصر تحكم الخيارات الموجودة على الشاشة (OSD) في أي وقت بالضغط على الزر MENU (القائمة) لمدة لعدة ثوانٍ. من المفترض أن تظهر الرسالة OSD UNLOCKED (تم إلغاء تأمين الخيارات الموجودة على الشاشة (OSD)). 	<ul style="list-style-type: none"> ● هل تظهر الرسالة "OSD LOCKED" (الخيارات الموجودة على الشاشة مؤمنة) عند لمس الزر MENU (القائمة)؟

صورة الشاشة غير صحيحة

- وضع الشاشة غير صحيح.
 - المس الزر **AUTO/SET** (ضبط/ تلقائي) لضبط صورة الشاشة تلقائياً على أفضل إعداد.
 - وإذا كانت النتائج غير مرضية، فقم بضبط وضع الصورة باستخدام رمز الوضع الأفقي والوضع الرأسي في نظام العرض على الشاشة.
 - افحص لوحة التحكم --< عرض --> إعدادات لمعرفة ما إذا كان قد تم تغيير التردد أو الدقة. إذا كان ذلك قد حدث، فأعد ضبط دقة بطاقة الفيديو على الدقة المطلوبة.
- تظهر أشرطة رأسية أو خطوط في خلفية الشاشة.
 - المس الزر **AUTO/SET** (ضبط/ تلقائي) لضبط صورة الشاشة تلقائياً على أفضل إعداد.
 - وإذا كانت النتائج غير مرضية، فقم بتقليل الأشرطة الرأسية أو التخطيطات باستخدام الرمز لضيمضد في نظام العرض على الشاشة.
- وجود تشويش أفقي في الصورة أو الأحرف غير واضحة.
 - المس الزر **AUTO/SET** (ضبط/ تلقائي) لضبط صورة الشاشة تلقائياً على أفضل إعداد.
 - وإذا كانت النتائج غير مرضية، فقم بتقليل الأشرطة الأفقية باستخدام الرمز ظليشفاً في نظام العرض على الشاشة.
 - افحص لوحة التحكم --< عرض --> إعدادات واضبط العرض على الدقة المطلوبة أو اضبط صورة العرض على الإعداد الأمثل. عين إعداد اللون على قيمة أعلى من ٢٤ بت (لون حقيقي).
- لون الشاشة أحادي أو غير عادي.
 - تحقق مما إذا كان كابل الإشارة متصلاً بإحكام واستخدام مفكاً لإحكام توصيله إذا لزم الأمر.
 - تأكد من إدراج بطاقة الفيديو بشكل صحيح في الفتحة.
 - قم بتعيين إعداد اللون على قيمة أعلى من ٢٤ بت (لون حقيقي) في لوحة التحكم - إعدادات.
- الشاشة تومض.
 - تحقق مما إذا كانت الشاشة قد تم تعيينها على وضع التشابك، وإذا كان ذلك قد حدث، فقم بتغييره إلى الدقة المطلوبة.
 - تأكد من أن الجهد الكهربائي عال بشكل كافٍ. لا بد أن يكون أعلى من **60Hz/50 240V-AC100**.

هل قمت بتثبيت برنامج تشغيل الشاشة؟

• تأكد من تثبيت برنامج تشغيل الشاشة من القرص المضغوط الخاص ببرنامج التشغيل (أو القرص المرن) والذي يأتي مع الشاشة. أو يمكنك أيضاً تحميل برنامج التشغيل من موقع الويب: <http://www.lge.com>

• تحقق مما إذا كانت بطاقة الفيديو تدعم وظيفة التوصيل والتشغيل.



● هل قمت بتثبيت برنامج تشغيل الشاشة؟

● هل تظهر الرسالة "شاشة غير متعرف عليها، تم العثور على شاشة التوصيل والتشغيل (DDC VESA)"؟

شاشة TFT LCD ١٧ بوصة (٣٤, ٧٢ سم) ذات لوح مسطح ومصفوفة نشطة. غلاف مضاد للانعكاس ٧١ بوصة مساحة العرض ٠, ٢٦٤ مم المسافة بين النقاط		الشاشة
٣٠ - ٨٢ كيلوهرتز (التمثيلية) ٣٠ - ٧١ كيلوهرتز (الرقمية) ٥٦ - ٧٥ هرتز (تلقائي)	التردد الأفقي	دخل التزامن
TTL منفصل , موجب/سالب SOG (التزامن على اللون الأخضر) رقمي	هيئة الدخل	
D-Sub موصل ١٥ سن DVI-D موصل	دخل الإشارة	دخل الفيديو
RGB تمثيلي (٧, ٠, ٧/vp-p أوم), رقمي	هيئة الدخل	
DVI رقمي: ٦٠. @ ١٠.٢٤ × ١٢٨٠ VESA D-Sub تمثيلي: ٧٥ @ ١٠.٢٤ × ١٢٨٠ VESA	القصى	الدقة
٦٠. @ ١٠.٢٤ × ١٢٨٠ VESA Hz	المفضل	
	DDC 2B	التوصيل والتنشغيل
وضع التشغيل : ٣٥ وات وضع Sleep (النوم) : ١ وات وضع إيقاف التشغيل : ١ وات	استهلاك الطاقة	
وضع الطي	وضع الارتفاع الكامل	الأبعاد والوزن (مع حامل مائل)
		
٥٩,٦٣ سم / ٥٥,٤١ بوصة ٧٤,١٣ سم / ٩٣,٢١ بوصة ٩٧,٥ سم / ٨٢,٢ بوصة	٥٩,٦٣ سم / ٥٥,٤١ بوصة ٤٧,٧٣ سم / ٦٨,٤١ بوصة ٥٦,٣٢ سم / ١٢,٩ بوصة	العرض الطول العقق
	٣,٤ كجم (٨,٤٩ رطل)	الصفافي
	٠,٣٥	الميل
	3A == 12V	نطاق الميل
	DVE. DSA-0421S-12 1	دخل الطاقة
	ظروف التشغيل	محول التيار المتردد/المستمر
١٠ مئوية إلى ٣٥ مئوية ١٠٪ إلى ٨٠٪ غير مكثف	درجة الحرارة الرطوبة	الظروف البيئية
٢٠- مئوية إلى ٦٠ مئوية ٥٪ إلى ٩٥٪ غير مكثف	ظروف التخزين درجة الحرارة الرطوبة	
	مرفق (O), غير مرفق ()	حامل مائل
	مرفق (), غير مرفق (O)	كابل الإشارة
	من نوع مأخذ الطاقة أو نوع مأخذ الكمبيوتر	كابل الطاقة

ملاحظة

المعلومات الموجودة في هذا الكتيب هي عرضة للتغيير دون سابق إشعار.

الشاشة		شاشة TFT LCD ٩١ بوصة (٨٤, ٩١ سم) ذات لوح مسطح ومصفوفة نشطة. غلاف مضاد للانعكاس ٩١ بوصة مساحة العرض ٠,٢٩٤ مم المسافة بين النقاط
دخول التزامن	التردد الأفقي	٣٠ - ٨٣ كيلهرتز (التمثيلية) ٣٠ - ٧١ كيلهرتز (الرقمية) ٥٦ - ٧٥ هرتز (تلقائي)
	التردد الرأسي	٥٦ - ٧٥ هرتز (تلقائي)
	هيئة الدخل	TTL منفصل , موجب/سالب SOG (التزامن على اللون الأخضر) رقمي
دخول الفيديو	دخول الإشارة	موصول ١٥ سن D-Sub موصول DVI-D
	هيئة الدخل	RGB تمثيلي (٧, ٧٥/٧٥-٧٥), رقمي
الدقة	القصى	DVI رقمي: ١٠٢٤ × ٧٦٨ @ ٦٠ Hz D-Sub تمثيلي: ١٠٢٤ × ٧٦٨ @ ٧٥ Hz
	المفضل	VESA ١٢٨٠ × ١٠٢٤ @ ٦٠ Hz
التوصيل و التشغيل		DDC 2B
استهلاك الطاقة		وضع التشغيل : ٣٩ وات وضع Sleep (النوم) : ١ وات وضع إيقاف التشغيل : ١ وات
الأبعاد والوزن (مع حامل مائل)		وضع الارتفاع الكامل وضع الطي
		
		
العرض	العرض	٣٢,١٤ سم / ٣٢,٦٦ بوصة
الطول	الطول	٤,١٤ سم / ٩٢,٦١ بوصة
العقدق	العقدق	٥٦,٣٢ سم / ١٢,٠٩ بوصة
الصفافي	الصفافي	٤,٥ كجم (١٩,١١ رطل)
نطاق الميل	الميل	٣٠° ~ ٠°
دخول الطاقة	3A == 12V	
محور التيار المتردد/المستمر	DVE. DSA-0421S-12 1	
الظروف البيئية	ظروف التشغيل	درجة الحرارة الرطوبة
	ظروف التخزين	درجة الحرارة الرطوبة
حامل مائل	مرفق (O), غير مرفق ()	
كابل الإشارة	مرفق (O), غير مرفق ()	
كابل الطاقة	من نوع مأخذ الطاقة أو نوع مأخذ الكمبيوتر	

ملاحظة

المعلومات الموجودة في هذا الكتيب هي عرضة للتغيير دون سابق إشعار.

أوضاع الضبط المسبق (الدقة)

التردد الرأسي (هرتز)	التردد الأفقي (كيلوهرتز)	أوضاع العرض (الدقة)
٧٠	٣١,٤٦٩	٣٥٠ × ٦٤٠ VGA ١
٧٠	٣١,٤٦٨	٤٠٠ × ٧٢٠ VGA ٢
٦٠	٣١,٤٦٩	٤٨٠ × ٦٤٠ VGA ٣
٧٥	٣٧,٥٠٠	٤٨٠ × ٦٤٠ VESA ٤
٦٠	٣٧,٨٧٩	٦٠٠ × ٨٠٠ VESA ٥
٧٥	٤٦,٨٧٥	٦٠٠ × ٨٠٠ VESA ٦
٧٥	٤٩,٧٢٥	٦٢٤ × ٨٣٢ MAC ٧
٦٠	٤٨,٣٦٣	٧٦٨ × ١٠٢٤ VESA ٨
٧٥	٦٠,٠٢٣	٧٦٨ × ١٠٢٤ VESA ٩
٧٥	٦٨,٦٨١	٨٧٠ × ١١٥٢ MAC ١٠
٦٥	٦١,٨٠٥	٩٠٠ × ١١٥٢ VESA ١١
٦٠	٦٣,٩٨١	١٠٢٤ × ١٢٨٠ VESA ١٢*
٧٥	٧٩,٩٧٦	١٠٢٤ × ١٢٨٠ VESA ١٣

* المفضل

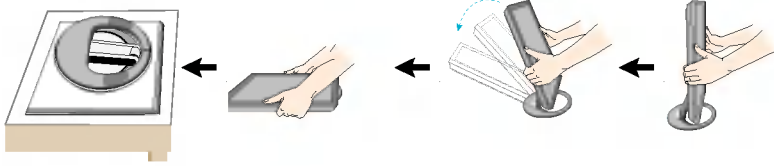
المؤشر

لون المؤشر	الوضع
أزرق	وضع التشغيل
أصفر مائل للبرني	وضع Sleep (النوم)
إيقاف تشغيل	وضع إيقاف التشغيل

تنطبق الشاشة مع مواصفات بطانة واجهة التركيب المتوافقة مع المعيار **VESA**.

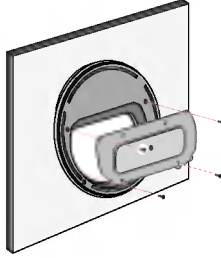
1

- قف أمام الشاشة ثم ادفعها للخلف، وذلك بإتباع الترتيب الموضح في الصورة. احرص على عدم حشر يديك أثناء طي قاعدة الحامل.
- ضع الشاشة على وسادة أو قطعة ناعمة من القماش بحيث يكون الجزء الأمامي منها متجهًا للأعلى.



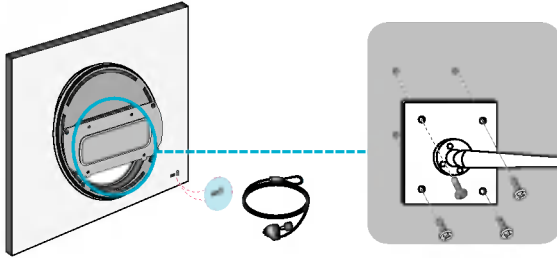
2

- قم بلف المسامير الأربعة حتى نهاية قاعدة الحامل.



3

- قم بتركيب دعامة التركيب على الحائط المتوافقة مع معيار **VESA**.



ينبغي اختيار **Kensington** ومن له أخصصة
رذاذ من عوايش نحدي رحناله رافعة رابالجب رابسمهتا
بتيهيهضلا بحتة

التثبيت على الحائط وفقاً لمواصفات VESA
التوصيل بكون آخر (نوع التثبيت على حامل أو التثبيت
على الحائط. تقبل هذه الشاشة لوحة تثبيت متوافقة مع
شايظ).

لمعرفة المزيد من المعلومات، ارجع إلى دليل إرشادات
VESA للتركيب على الجدار.

