

# Manuel d'utilisation

L1770H  
L1970H

**N'**oubliez pas de lire le chapitre **Précautions importantes** avant d'utiliser cet appareil.  
Conservez ce manuel (CD) à portée de main pour pouvoir le consulter facilement.

**R**eportez-vous à l'étiquette du produit et transmettez l'information portée sur cette étiquette à votre distributeur chaque fois que vous faite appel au service après-vente.

# Précautions importantes

Cet appareil est conçu et fabriqué pour assurer votre sécurité. Cependant, un mauvais usage peut entraîner des risques d'électrocution ou d'incendie. Afin de garantir un fonctionnement correct de toutes les protections présentes dans ce moniteur, veillez à observer les règles d'installation, d'utilisation et d'entretien énoncées ci-dessous.

## Sécurité générale

Utilisez uniquement le cordon d'alimentation fourni avec l'appareil. Si vous deviez néanmoins en utiliser un autre, assurez-vous qu'il est conforme aux normes du pays. Si le cordon d'alimentation présente un défaut, veuillez contacter le fabricant ou le service de réparation agréé le plus proche afin de vous procurer un cordon fonctionnel.

Le cordon d'alimentation constitue le dispositif principal de déconnexion. Assurez-vous que la prise électrique reste facilement accessible après l'installation.

Ne faites fonctionner le moniteur qu'à partir d'une des sources d'alimentation électrique spécifiées dans ce manuel ou affichées sur le moniteur. Si vous n'êtes pas certain du type d'installation et d'alimentation électrique dont votre local est équipé, consultez votre distributeur.

La surcharge en courant alternatif des prises, fiches et câbles de raccordement est dangereuse. Il en va de même pour les cordons d'alimentation endommagés et les prises/fiches électriques cassées. Toutes ces conditions peuvent causer des chocs électriques et des incendies. Pour tout remplacement de ces matériels, faites appel à un technicien de maintenance.

N'ouvrez pas le moniteur.

- Il ne contient aucun élément qui puisse faire l'objet d'une intervention de l'utilisateur.
- Il recèle des hautes tensions dangereuses, même lorsque l'alimentation est coupée.
- S'il ne fonctionne pas correctement, contactez le distributeur.

Pour éviter les risques de blessure physique :

- Ne placez pas le moniteur sur un plan incliné, à moins de l'y fixer solidement.
- Utilisez uniquement les supports recommandés par le fabricant.

Pour éviter les risques d'incendie ou de sinistre :

- Éteignez toujours le moniteur lorsque vous quittez la pièce pour un temps prolongé. Ne le laissez jamais allumé lorsque vous sortez de chez vous.
- Veillez à ce que les enfants ne fasse pas tomber le moniteur ou n'insèrent d'objets dans les ouvertures du boîtier. Certains composants internes renferment des tensions électriques dangereuses.
- N'ajoutez pas d'accessoires non prévus pour le moniteur.
- En cas d'orage ou lorsque vous devez laisser le moniteur longtemps sans surveillance, débranchez le cordon d'alimentation de la prise secteur.



## Installation

Ne faites reposer ou rouler aucun objet sur le cordon d'alimentation et placez le moniteur de façon à protéger le cordon.

N'utilisez pas le moniteur en milieu humide, par exemple à côté d'une baignoire, d'un lavabo, d'un évier, d'un lave-linge, dans un sous-sol ou près d'une piscine. Les moniteurs disposent d'orifices de ventilation destinés à évacuer la chaleur générée par leur fonctionnement. Si ces orifices sont obturés, cette chaleur peut nuire au fonctionnement du moniteur et causer un incendie. Vous ne devez donc JAMAIS :

- Placer le moniteur sur un lit, un divan, un tapis : les événements placés sous le moniteur doivent rester libres.
- Encastrer le moniteur dans un espace clos, à moins qu'une ventilation adaptée soit installée.
- Couvrir les orifices de ventilation avec des vêtements ou autres tissus.
- Placer le moniteur à proximité d'un radiateur ou d'une source de chaleur.

Ne jamais frotter ou gratter l'écran LCD à matrice active avec un objet dur. Vous risquez de rayer ou d'endommager définitivement l'écran.

N'appuyez jamais sur l'écran LCD longtemps avec le doigt, car cela peut créer des images rémanentes.

L'écran peut comporter des pixels défectueux. Ils apparaissent sous la forme de tâches rouges, vertes ou bleues. Cependant, ces pixels n'ont aucune influence sur les performances de l'écran.

Si possible, utilisez les résolutions recommandées pour obtenir une qualité d'image optimale. Lorsque vous utilisez une résolution différente de celles recommandées, les images affichées peuvent être de mauvaise qualité. Cette caractéristique est due à la technologie LCD.

## Nettoyage

- Débranchez le moniteur avant de nettoyer l'écran.
- Utilisez un linge légèrement humide. N'utilisez pas d'aérosol directement sur l'écran : le produit risque de couler dans l'écran et de provoquer un choc électrique.

## Réemballage

- Conservez le carton et le matériel d'emballage. Ils représentent le moyen de transport idéal de l'appareil. En cas de déménagement ou d'expédition, réutilisez l'emballage d'origine.

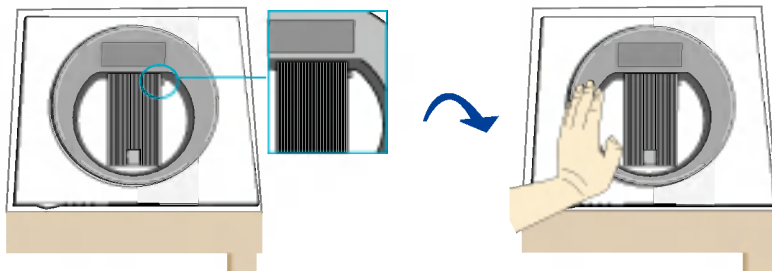
## Mise en décharge sûre

- La lampe fluorescente utilisée dans ce produit contient une petite quantité de mercure.
- Ne jetez pas cet appareil avec le reste de vos déchets ménagers. L'élimination de ce produit doit s'effectuer conformément aux réglementations en vigueur dans votre pays.

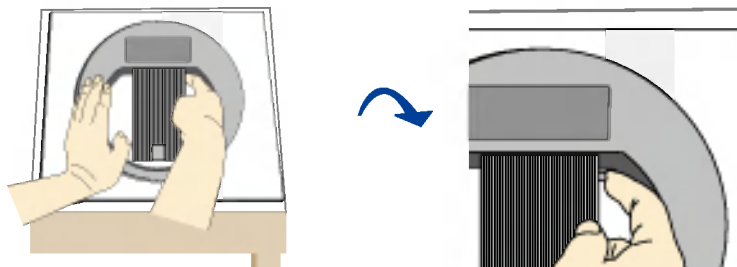
- Avant de mettre en service le moniteur, assurez-vous qu'il est éteint, et que le l'ordinateur et les autres périphériques sont également éteint
- Déplier le socle pour installer le moniteur sur un bureau, laisser le socle plié pour le monter sur un mur.

## Déplier le socle

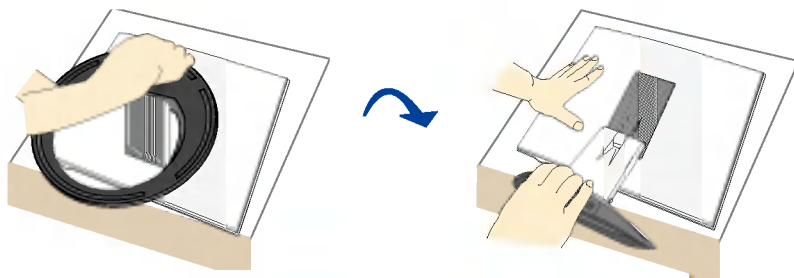
1. Placez le moniteur, face vers le haut, sur un coussin ou un chiffon doux.
2. Appuyez sur la partie inférieure du socle avec votre main gauche, comme indiqué sur le schéma.



3. Tout en maintenant votre main gauche appuyée sur la base du socle, appuyez sur le bouton de pliage avec votre main droite.
4. Pour déplier le socle, cessez peu à peu de faire pression avec votre main gauche tout en maintenant le bouton de pliage enfoncé avec votre main droite.

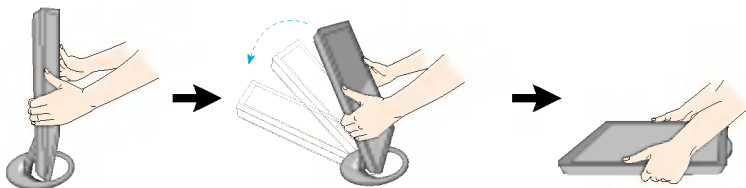


5. Vous entendez alors le claquement du ressort, puis le socle sort automatiquement de sa base, comme indiqué sur le schéma.
6. Tirez sur le socle, comme indiqué sur le schéma, afin de le soulever.



## Replier le support

1. Placez-vous en face du moniteur et poussez-le vers l'arrière, comme indiqué sur l'illustration. Veillez à ne pas vous coincer les mains en repliant le socle.



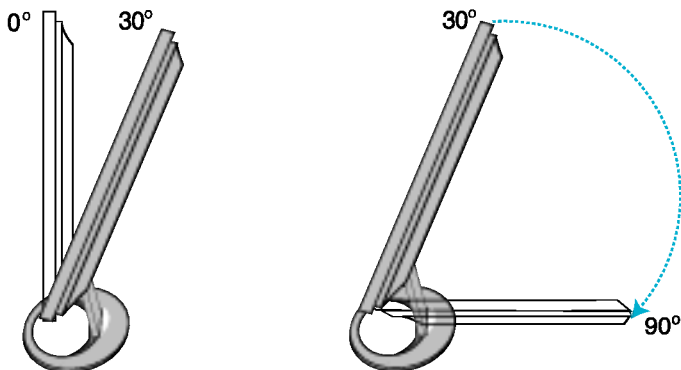
L'illustration décrit le mode de connexion général. Votre moniteur peut présenter des différences avec le modèle.



Évitez de toucher ou d'appuyer sur l'écran en dépliant ou en repliant le socle.

## Positionnement de votre écran

1. Ajustez la position de l'écran selon vos préférences pour une utilisation optimale.
  - Inclinaison du socle :  $0^{\circ}$  ~  $30^{\circ}$
2. La direction de la flèche indique la direction de pliage du produit. Elle n'indique pas le degré d'utilisation.

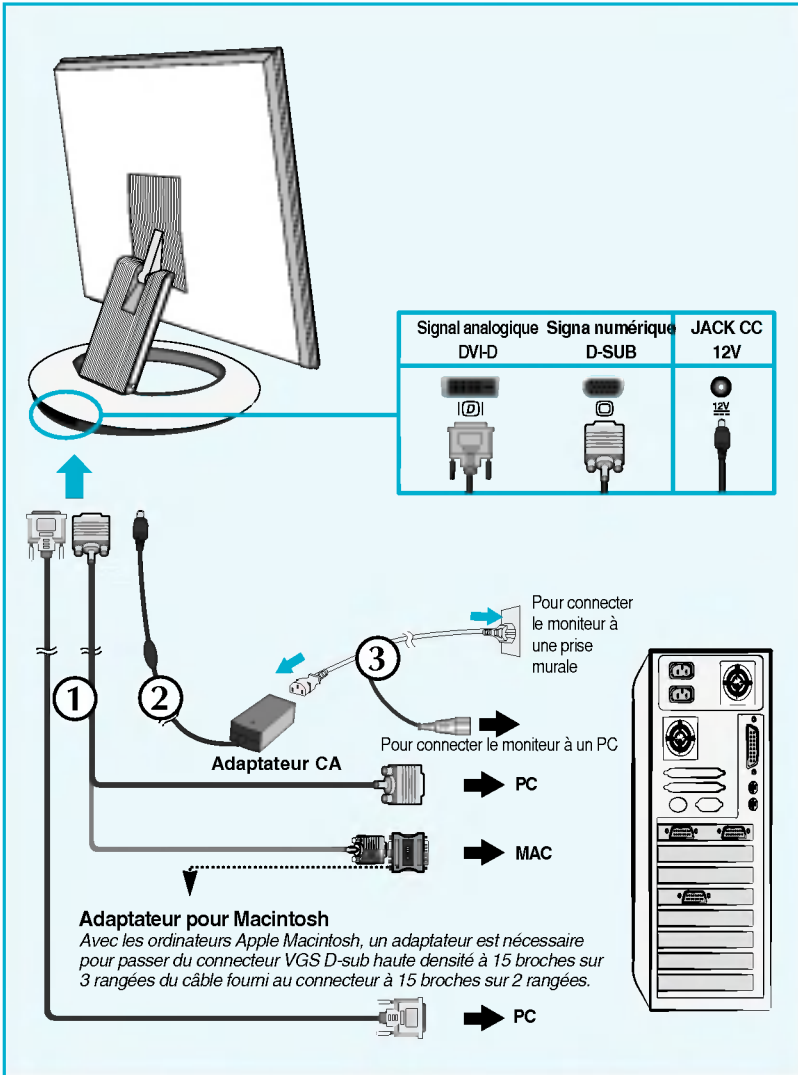


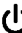
### Ergonomie

Il est recommandé d'incliner le moniteur vers l'avant d'un angle qui ne doit pas excéder 5 degrés afin de garder une position ergonomique et confortable.

## Connexion à l'ordinateur

1. Connectez le câble vidéo. Une fois le câble connecté, serrez les vis papillon pour assurer une bonne connexion. ①
2. Connecter le câble d'alimentation à l'adaptateur CA (courant alternatif) ②, puis brancher le câble sur une prise électrique. ③ (Le voltage se règle automatiquement.)



3. Appuyez sur le bouton  figurant sur le panneau avant pour allumer l'alimentation. Lorsque l'alimentation du moniteur est allumée, la fonction '**Self Image Setting Function**' ('**Réglage automatique de l'image**') est automatiquement exécutée. (Mode Analogique uniquement)



## REMARQUE

'**Self Image Setting Function**' ('**Réglage automatique de l'image**'): Cette fonction fournit à l'utilisateur des réglages d'écran optimaux. Lorsque l'utilisateur connecte le moniteur pour la première fois, cette fonction règle automatiquement l'écran aux réglages optimaux sur des signaux d'entrée individuels. Si vous souhaitez régler le moniteur en cours d'utilisation ou exécuter cette fonction encore une fois manuellement, appuyez sur le bouton "AUTO/SET" sur le panneau avant du moniteur. Sinon, vous pouvez exécuter l'option "Réinitialisation" sur l'écran de réglage OSD. Soyez cependant prudent : cette option initialise tous les éléments de menu, sauf "Langue".

Ce modèle prend en charge la fonction Fine Window (Fenêtre améliorée). Pour utiliser cette fonction, vous devez installer le logiciel fourni (logiciel Forte Manager).

- Pour les instructions d'installation, veuillez vous reporter au Guide de l'utilisateur du logiciel Forte Manager fourni avec le CD du logiciel.

## REMARQUE

- Le logiciel Forte Manager requiert Microsoft Explorer 6.0 ou une version ultérieure.
- La fonction Fine Windows (Fenêtre améliorée) prend en charge le Mode Preset (Préréglage) et peut ne pas fonctionner sous d'autres modes.

## ■ Fine Window (Fenêtre améliorée)

: cette fonction permet aux utilisateurs d'améliorer l'image à l'écran du champs sélectionné.

Il existe deux manières de sélectionner le champs. La première consiste à sélectionner la zone, l'autre à sélectionner la cible.

- **Sélection de la zone** : cette méthode vous permet de sélectionner la taille de la zone.

Il vous est possible de déplacer la zone et de régler la taille ; toutefois, la zone ne se déplacera pas automatiquement sous Windows ou avec une cible.



- **Sélection d'une cible** : cette méthode vous permet de sélectionner une configuration spécifique de Windows.

La zone sélectionnée suivra la configuration de Windows que vous avez définie et l'emplacement ainsi que la taille de la zone seront réglés automatiquement.

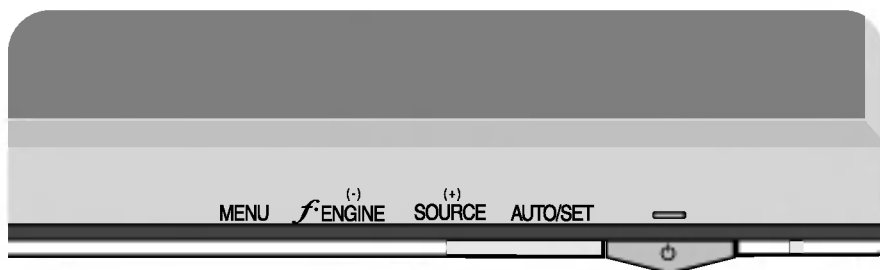


## REMARQUE

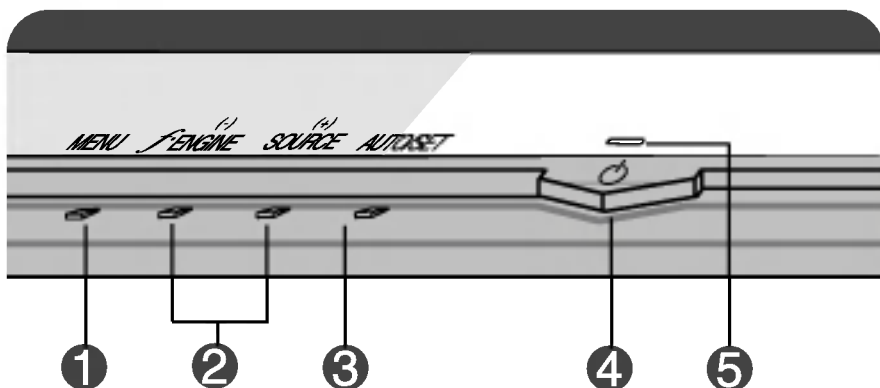
- Lorsque vous sélectionnez le champs pour la fonction Fine Window (Fenêtre améliorée), appuyez sur la touche AUTO/SET si le champs sélectionné diffère de celui sélectionné par l'utilisateur.





## Commandes du panneau



## Bas



Commande	Fonction
<b>1</b> Bouton MENU	Ce bouton permet de faire apparaître et disparaître l'affichage du menu à l'écran.
 	<b>OSD VERROUILLAGE/DEVERROUILLAGE</b> Cette fonction vous permet de verrouiller les paramètres de commande actuels afin qu'ils ne soient pas modifiés par inadvertance. Appuyez sur le <b>bouton MENU</b> et maintenez-le enfoncé pendant quelques secondes. Le message "OSD VERROUILLAGE" devrait apparaître. Vous pouvez déverrouiller les commandes OSD à n'importe quel moment en appuyant sur le <b>bouton MENU</b> pendant quelques secondes. Le message "OSD DEVERROUILLAGE" devrait apparaître.

Commande	Fonction à accès direct
<b>2</b> Boutons - +	Utilisez ces boutons pour sélectionner ou régler des fonctions sur l'écran OSD.
Bouton -	<b>Touche directe ENGINE</b>
	Pour obtenir de plus amples informations, reportez-vous à la page C15
Bouton +	<b>Touche directe SOURCE</b> Ce bouton permet d'activer le connecteur Dsub ou DVI. Cette fonction est utilisée lorsque deux ordinateurs sont connectés au moniteur. L'option sélectionnée par défaut est Dsub.
<b>3</b> Bouton AUTO/ SET	Ce bouton permet de saisir et de valider les valeurs choisies dans le menu affiché.
	<b>RÉGLAGE AUTOMATIQUE D'IMAGENT</b> Toujours appuyer sur la touche <b>AUTO/SET (RÉGLAGE AUTO)</b> , avant d'entrer dans le menu à l'écran (OSD) pour régler les paramètres de l'affichage. Cette option permet de régler automatiquement l'affichage suivant la résolution en cours. Le meilleur mode d'écran est
	Moniteur 17 pouces : <b>1280x1024</b> Moniteur 19 pouces : <b>1280x1024</b>
<b>4</b> Bouton d'alimentati	Ce bouton permet d'allumer et d'éteindre le moniteur.
<b>5</b> Témoin d'alimentation	Ce voyant est bleu quand l'affichage fonctionne normalement (Mode activé). Si l'écran est en mode Sommeil (économie d'énergie), cette couleur de témoin change sur ambre.

## Réglage de l'affichage

Grâce au système de menu à l'écran OSD, vous pouvez en quelques instants régler la taille de l'image, sa position, ainsi que d'autres paramètres. Le bref exemple ci-dessous vous permettra de vous familiariser avec ces commandes. La section qui suit définit dans ses lignes générales le fonctionnement des réglages et des sélections que vous pouvez effectuer avec l'OSD.

### REMARQUE

- Avant de procéder au réglage de l'image, laissez le moniteur se stabiliser pendant une trentaine de minutes.

Pour effectuer des réglages dans l'OSD, procédez comme suit :

**MENU → - + → AUTO/SET → - + → MENU**

- 1 Appuyer sur la touche **MENU**, le menu principal apparaît à l'écran.
- 2 Utiliser les touches **- ou +** pour accéder à une commande. Quand l'icône désirée est en surbrillance, appuyer sur la touche **AUTO/SET (RÉGLAGE AUTO)**.
- 3 Utilisez les boutons **- / +** pour régler l'image au niveau souhaité. Utilisez le bouton **AUTO/SET** pour sélectionner d'autres éléments de sous-menu.
- 4 Appuyer une fois sur la touche **MENU** pour revenir au menu principal et sélectionner une nouvelle fonction. Appuyer deux fois sur la touche **MENU** pour sortir du menu à l'écran.

## Sauvegarde automatique

Une fois que vous avez procédé à des réglages avec l'écran OSD affiché, le moniteur sauvegarde automatiquement tous les réglages, même si vous sortez du menu ou si vous ouvrez un autre menu. Si vous procédez à un réglage et que vous attendez que l'écran OSD disparaisse, le réglage sera également sauvegardé.

Le tableau ci-dessous détaille les menus de commande, de réglage et de paramétrage de l'OSD.

Menu principal	Sous-menu		A	D	Référence
IMAGE	LUMINOSITÉ		●	●	Réglage de la luminosité et du contraste de l'image
	CONTRASTE		●	●	
	GAMMA		●	●	
COULEUR	PRÉDÉF	6500K	●	●	Personnalisation de la couleur de l'écran
		9300K	●	●	
	ROUGE		●	●	
	VERT		●	●	
	BLEU		●	●	
POSITION	HORIZONTALE		●		Réglage de la position de l'écran
	VERTICALE		●		
CHEMINEMENT	HORLOGE		●		Optimisation de la clarté et de la stabilité de l'image
	PHASE		●		
INSTALLATION	LANGUE		●	●	Personnalisation du statut de l'écran en fonction de l'environnement de l'utilisateur
	OSD	HORIZONTALE	●	●	
		VERTICALE	●	●	
	BALANCE DES BLANCS		●		
	VOYANT D'ALIMENTATION		●	●	
	RÉINITIALISATION		●	●	
FLATRON F-ENGINE(-)	FILM/TEXTE		●	●	Pour sélectionner ou personnaliser des réglages d'image souhaités
	USAGE		●	●	
	NORMAL		●	●	

● : Adjustable  
 A : Analog Input  
 D : Digital Input

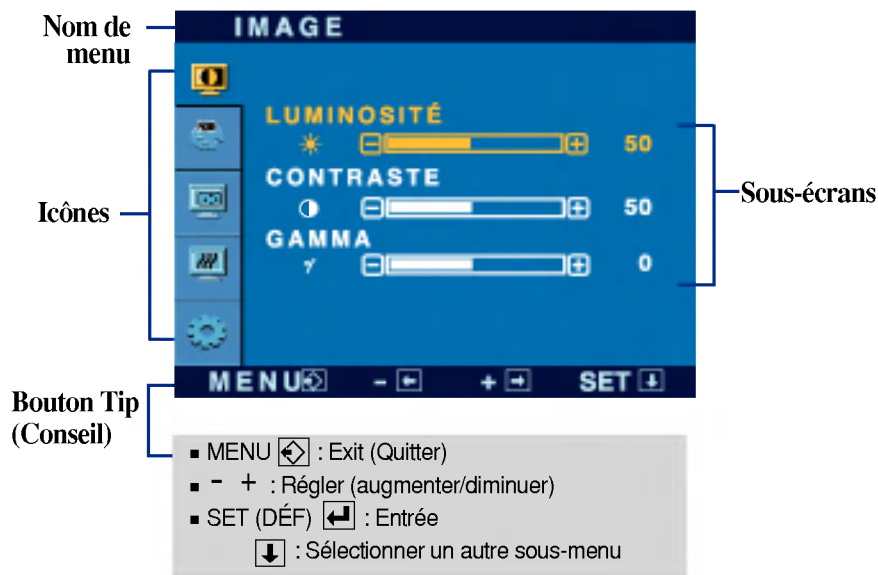
## REMARQUE

- L'ordre des icônes est différent suivant le modèle (C11~C15).

# Sélection et réglage de l'OSD

Maintenant que vous connaissez la procédure de sélection et de réglage des éléments à l'aide du système OSD, voici la liste de tous les icônes (ainsi que leur nom et description) présents dans le menu OSD.

Appuyer sur la touche MENU, le menu principal apparaît à l'écran.



\* Le programme Forte Manager peut être utilisé pour configurer ou contrôler l'affichage à l'écran. Pour plus de détails, veuillez vous reporter au mode d'emploi inclus dans le CD du logiciel Forte Manager.

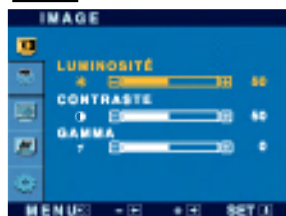
## REMARQUE

- Les langues du menu à l'écran (OSD) peuvent être différentes de celles du manuel.

Menu principal	Sous-menu	Description
----------------	-----------	-------------



## IMAGE



**LUMINOSITÉ**

Réglage de la luminosité de l'écran..

**CONTRASTE**

Réglage du contraste de l'écran.

**GAMMA**

Définition d'une valeur gamma personnalisée. -50/0/50  
Sur le moniteur, une valeur gamma élevée donne une image blanchâtre et une valeur gamma faible donne une image à contraste élevé.

- **MENU** : Exit (Quitter)
- - : Diminuer
- + : Augmenter
- **SET (DEF)** : Sélectionner un autre sous-menu



## COULEUR



**PRÉDÉF**

Sélection de la couleur de votre choix.

- 6500K Blanc tirant sur le rouge.
- 9300K Blanc tirant sur le bleu.

**ROUGE**

Définissez vos propres niveaux de couleur rouge.

**VERT**

Définissez vos propres niveaux de couleur verte.

**BLEU**

Définissez vos propres niveaux de couleur bleue.

- **MENU** : Exit (Quitter)
- - : Diminuer
- + : Augmenter
- **SET (DEF)** : Sélectionner un autre sous-menu



## POSITION





**HORIZONTALE**

Positionnement de l'image de droite à gauche.

**VERTICALE**

Positionnement de l'image de haut en bas.

- **MENU** : Exit (Quitter)
- - : Diminuer
- + : Augmenter
- **SET (DEF)** : Sélectionner un autre sous-menu

Menu principal	Sous-menu	Description
 <b>CHEMINEMENT</b>		
	<b>HORLOGE</b>	Réduction des barres ou bandes verticales visible à l'arrière-plan. La taille horizontale de l'écran est également modifiée.
	<b>PHASE</b>	Réglage de la netteté de l'écran. Cet élément permet de supprimer tout bruit numérique vertical ainsi que d'améliorer la netteté des caractères.
<ul style="list-style-type: none"> <li>■ <b>MENU</b> : Exit (Quitter)</li> <li>■ - : Diminuer</li> <li>■ + : Augmenter</li> <li>■ <b>SET (DEF)</b> : Sélectionner un autre sous-menu</li> </ul>		

 <b>INSTALLATION</b>	<b>LANGUE</b>	Choix de la langue d'affichage des noms des commandes.
	<b>OSD POSITION</b>	Réglage de la position de l'OSD à l'écran.
	<b>BALANCE DES BLANCS</b>	Si la sortie de la carte vidéo diverge des spécifications requises, le niveau des couleurs peut être dégenéré en raison d'une distorsion du signal vidéo. À l'aide de cette fonction, le niveau du signal est réglé pour adapter le niveau de sortie standard de la carte vidéo afin de fournir l'image optimale. Activez cette fonction lorsque les couleurs blanc et noir sont présentes sur l'écran.
	<b>VOYANT D'ALIMENTATION</b>	Utiliser cette fonction pour régler le voyant d'alimentation, à l'avant du moniteur, sur <b>ON</b> (MARCHE) ou <b>OFF</b> (ARRÊT). Si vous sélectionnez <b>OFF</b> (Arrêt), l'écran s'éteindra. Si, à tout moment, il est réglé sur <b>ON</b> (MARCHE), le voyant s'allumera automatiquement.
<ul style="list-style-type: none"> <li>■ <b>MENU</b> : Exit (Quitter)</li> <li>■ - : Régler</li> <li>■ + : Régler</li> <li>■ <b>SET (DEF)</b> : Sélectionner un autre sous-menu</li> </ul>		
	<b>RÉINITIALISATION</b>	Retour à toutes les valeurs d'usine sauf pour le paramètre " <b>LANGUE</b> ". Appuyez sur la touche <b>+</b> pour réinitialiser immédiatement.

Si cette mesure n'améliore pas la qualité de l'image à l'écran, rétablissez les réglages d'usine par défaut. Si nécessaire, exécutez une nouvelle fois la fonction de balance des blancs. Cette fonction sera activée uniquement si le signal d'entrée est un signal analogique.

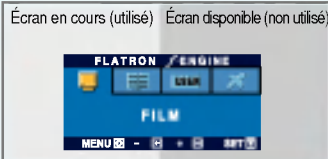
# Sélection et réglage de l'OSD

- Le menu apparaît à l'écran dès que l'on appuie sur la touche **F-ENGINE (-)**, à l'avant du moniteur.



## FLATRON F-ENGINE

Quand vous utilisez la fonction F-ENGINE (MOTEUR F), deux zones de teintes différentes apparaissent à l'écran, comme indiqué par l'illustration. Le réglage en cours s'affiche à gauche de l'écran et les autres réglages disponibles, à droite. Appuyer sur la touche **SET (REGLAGE)** pour utiliser vos nouveaux paramètres.



Menu principal	Sous-menu	Description
----------------	-----------	-------------



**FILM** Cette option vous permet de choisir le réglage de l'image le plus approprié à l'environnement (luminosité ambiante, type d'image, etc.).

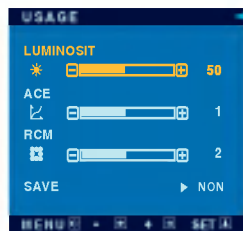
**FILM** : pour les images animées (vidéo ou cinéma)

**TEXTE** : pour l'affichage de textes (traitement de texte, etc.)



**USAGE** Utilisateur  
Il est possible de régler manuellement la luminosité, la netteté (ACE) et la couleur (RCM). Vous pouvez sauvegarder et restaurer vos paramètres, même quand vous utilisez un réglage correspondant à un environnement différent.

Pour régler la fonction de sous menu **USAGÉ** appuyez sur le bouton **SET**.



... **Luminosité** : règle la luminosité de l'écran.

...**ACE**(Adaptive Clarity Enhancer) : sélectionne le mode netteté.

...**RCM**(Real Color Management) : sélectionne le mode couleur.

- Disponibles (non utilisés) :
- Accentuation du vert
- Teinte chair
- Accentuation d'une couleur

Sélectionnez le sous-menu **SAVE** à l'aide du bouton **SET (DÉF)** et sauvegarder la valeur **OUI** en appuyant sur les boutons - .



**NORMAL** Ce sont des conditions normales de fonctionnement.



Avant de demander une intervention, vérifiez les points suivants.

Absence d'image	
<ul style="list-style-type: none"><li>● Le cordon d'alimentation du moniteur est-il branché ?</li></ul>	<ul style="list-style-type: none"><li>• Vérifiez le branchement du cordon d'alimentation à la prise secteur.</li></ul>
<ul style="list-style-type: none"><li>● La diode témoin d'alimentation est-elle allumée ?</li></ul>	<ul style="list-style-type: none"><li>• Appuyer sur la touche de mise en marche.</li></ul>
<ul style="list-style-type: none"><li>● L'appareil est-il sous tension et le voyant est-il bleu ou vert ?</li></ul>	<ul style="list-style-type: none"><li>• Réglez la luminosité et le contraste.</li></ul>
<ul style="list-style-type: none"><li>● La diode témoin d'alimentation est-elle orange ?</li></ul>	<ul style="list-style-type: none"><li>• Si le moniteur est en mode d'économie d'énergie, bougez la souris ou appuyez sur une touche du clavier. L'image doit alors réapparaître.</li><li>• Allumez le PC.</li></ul>
<ul style="list-style-type: none"><li>● L'écran affiche-t-il le message "COUPURE"?</li></ul>	<ul style="list-style-type: none"><li>• Ce message apparaît lorsque le signal du PC (émis par la carte vidéo) est déphasé par rapport à la fréquence horizontale ou verticale du moniteur. Reportez-vous à la section 'Spécifications' du manuel pour reconfigurer le moniteur.</li></ul>
<ul style="list-style-type: none"><li>● L'écran affiche-t-il le message "VERIF SIGNAL"?</li></ul>	<ul style="list-style-type: none"><li>• Ce message apparaît lorsque le câble vidéo reliant votre PC au moniteur est débranché. Vérifiez le câble et essayez à nouveau.</li></ul>

L'écran affiche-t-il le message "OSD VERROUILLAGE"?	
<ul style="list-style-type: none"><li>● Après avoir appuyé sur la touche MENU, le message "OSD VERROUILLAGE" apparaît-il à l'écran ?</li></ul>	<ul style="list-style-type: none"><li>• Vous pouvez protéger les paramètres de commande actuels afin qu'ils ne soient pas modifiés par inadvertance. Vous pouvez déverrouiller les commandes OSD à n'importe quel moment en appuyant sur le <b>bouton MENU</b> pendant quelques secondes. Le message "OSD DÉVERROUILLAGE" devrait apparaître.</li></ul>

## L'image ne s'affiche pas correctement

● **L'image est mal positionnée**

- Appuyer sur la touche **AUTO/SET (RÉGLAGE AUTO)** pour utiliser automatiquement la meilleure configuration pour l'affichage. Si le résultat ne vous convient pas, réglez la position de l'image à l'aide des icônes H Position (position horizontale) et V Position (position verticale) dans le menu OSD.
- Dans **Panneau de configuration --> Affichage --> Paramètres**, vérifiez si la fréquence ou la résolution a changé. Si tel est le cas, réglez à nouveau la carte vidéo sur la résolution recommandée.

● **Des barres ou des bandes verticales apparaissent en arrière-plan.**

- Appuyer sur la touche **AUTO/SET (RÉGLAGE AUTO)** pour utiliser automatiquement la meilleure configuration pour l'affichage. Si le résultat ne vous convient pas, utilisez l'icône **HORLOGE** dans le menu OSD pour résoudre le problème.

● **Un bruit numérique horizontal est visible, ou les caractères ne sont pas clairs.**

- Appuyer sur la touche **AUTO/SET (RÉGLAGE AUTO)** pour utiliser automatiquement la meilleure configuration pour l'affichage. Si le résultat ne vous convient pas, utilisez l'icône **PHASE** dans le menu OSD pour résoudre le problème.
- Dans **Panneau de configuration --> Affichage --> Paramètres**, choisissez la résolution d'écran conseillée ou réglez l'image de façon appropriée. Paramétrez les options de couleur sur 24 bits (vraies couleurs) ou supérieur.

● **Il n'y a qu'une seule couleur à l'écran ou les couleurs ne sont pas normales.**



- Vérifiez la connexion du câble de signal. Utilisez un tournevis pour le serrer si nécessaire.
- Assurez-vous que la carte vidéo est correctement installée dans son emplacement.
- Paramétrez les options de couleur sur 24 bits (vraies couleurs) ou supérieur dans **Panneau de configuration -- Paramètres**.

● **L'écran clignote.**

- Vérifiez si l'écran est en mode entrelacé. Si tel est le cas, passez à la résolution recommandée.
- Assurez-vous que la tension est suffisante. Elle doit être supérieure à **100-240 V 50/60Hz CA**.



## Avez-vous installé le pilote d'affichage ?

- |   |  |
|---|--|
| <ul style="list-style-type: none"><li>● <b>Avez-vous installé le pilote d'affichage ?</b></li><li>● <b>L'écran affiche-t-il le message "Moniteur non reconnu, moniteur Plug&amp;Play (VESA DDC)" trouvé ?</b></li></ul> | <ul style="list-style-type: none"><li>• Assurez-vous d'installer les pilotes d'affichage à partir de la disquette ou du CD fourni avec le moniteur. Vous pouvez aussi télécharger le pilote à partir de notre site Web : <a href="http://www.lge.com">http://www.lge.com</a>.</li><li>• Vérifiez que la carte vidéo prend en charge la fonction Plug&amp;Play.</li></ul> |
|---|--|

<b>Écran</b>	Écran plat LCD TFT à matrice active de 17 pouces (43,27 cm) Traitement anti-éblouissement Zone visualisable de 17 pouces Pas de masque 0,264 mm	
<b>Entrée sync</b>	Fréquence horiz.	30 - 83 kHz (Analogique) 30 - 71 kHz (Numérique)
	Fréquence vertic.	56 -75 Hz (automatique)
	Forme	TTL séparé, positif/négatif SOG (Synchro. sur le vert) Numérique
<b>Entrée vidéo</b>	Entrée signa	Connecteur D-Sub à 15 broches Connecteur DVI - D
	Forme	RVB analogique (0,7 Vp-p/75 ohm), Numérique
<b>Résolution</b>	Maxi	DVI Numérique : VESA 1280 x 1024@60 Hz D-Sub Analogique : VESA 1280 x 1024@75 Hz
	Recommandée	VESA 1280 x 1024 @60 Hz
<b>Plug &amp; Play</b>	DDC 2B	
<b>Consommation</b>	Mode activé	: 35W
	Mode veille	≤ 1W
	Mode arrêt	≤ 1W
<b>Dimensions et poids (Avec socle pivotant)</b>	Position dépliée	
		
	Largeur	36,95 cm / 14,55 pouces
	Hauteur	37,74 cm / 14,86 pouces
	Profondeur	23,65 cm / 9,31 pouces
	Net	4,3 kg (9,48 livres)
	Position pliée	
		
Largeur	36,95 cm / 14,55 pouces	
Hauteur	31,47 cm / 12,39 pouces	
Profondeur	5,79 cm / 2,28 pouces	
<b>Inclinaison du socle</b>	Inclinaison	0°~30°
<b>Alimentation</b>	12V = 3A	
<b>Adaptateur CA/CC</b>	DVE. DSA-0421S-12 1	
<b>Environnement</b>	Conditions de fonctionnement	
	Température	10° C à 35° C
	Humidité	10 % à 80% sans condensation
	Conditions de stockage	
Température	-20° C à 60° C	
Humidité	5 % à 95 % sans condensation	
<b>Socle pivotant</b>	Fixe ( O ), mobile ( )	
<b>Câble vidéo</b>	Fixe ( ), mobile ( O )	
<b>Cordon d'alimentation</b>	Prise secteur ou prise PC	

**REMARQUE**

- Les informations du présent document sont passibles de modification sans préavis.

<b>Écran</b>	Écran plat LCD TFT à matrice active de 19 pouces (48,19 cm) Traitement anti-éblouissement Zone visualisable de 19 pouces Pas de masque 0,294 mm	
<b>Entrée sync</b>	Fréquence horiz.	30 - 83 kHz (Analogique) 30 - 71 kHz (Numérique)
	Fréquence vertic.	56 - 75 Hz (automatique)
	Forme	TTL séparé, positif/négatif SOG (Synchro. sur le vert) Numérique
<b>Entrée vidéo</b>	Entrée signal	Connecteur D-Sub à 15 broches Connecteur DVI - D
	Forme	RVB analogique (0,7 Vp-p/75 ohm), Numérique
<b>Résolution</b>	Maxi	DVI Numérique : VESA 1280 x 1024@60 Hz D-Sub Analogique : VESA 1280 x 1024@75 Hz
	Recommandée	VESA 1280 x 1024 @60 Hz
<b>Plug &amp; Play</b>	DDC 2B	
<b>Consommation</b>	Mode activé	: 39W
	Mode veille	≤ 1W
	Mode arrêt	≤ 1W
<b>Dimensions et poids (Avec socle pivotant)</b>	Position dépliée	
		
	Largeur	41,23 cm / 16,23 pouces
	Hauteur	41,4 cm / 16,29 pouces
	Profondeur	23,65 cm / 9,31 pouces
	Net	5,4 kg (11,91 livres)
Position pliée		
		
Largeur	41,23 cm / 16,23 pouces	
Hauteur	34,52 cm / 13,59 pouces	
Profondeur	6,3 cm / 2,48 pouces	
<b>Inclinaison du socle</b>	Inclinaison	0°~30°
<b>Alimentation</b>	12V = 3A	
<b>Adaptateur CA/CC</b>	DVE DSA-0421S-12 1	
<b>Environnement</b>	Conditions de fonctionnement	
	Température	10°C à 35°C
	Humidité	10 % à 80% sans condensation
	Conditions de stockage	
Température	-20°C à 60°C	
Humidité	5 % à 95 % sans condensation	
<b>Socle pivotant</b>	Fixe ( O ), mobile ( )	
<b>Câble vidéo</b>	Fixe ( ), mobile ( O )	
<b>Cordon d'alimentation</b>	Prise secteur ou prise PC	

**REMARQUE**

- Les informations du présent document sont passibles de modification sans préavis.

## Modes prédéfinis (résolution)

	Modes prédéfinis (résolution)	Fréquence horiz. (kHz)	Fréquence vertic. (Hz)
1	VGA 640 x 350	31,469	70
2	VGA 720 x 400	31,468	70
3	VGA 640 x 480	31,469	60
4	VESA 640 x 480	37,500	75
5	VESA 800 x 600	37,879	60
6	VESA 800 x 600	46,875	75
7	MAC 832 x 624	49,725	75
8	VESA 1024 x 768	48,363	60
9	VESA 1024 x 768	60,023	75
10	MAC 1152 x 870	68,681	75
11	VESA 1152 x 900	61,805	65
*12	VESA 1280 x 1024	63,981	60
13	VESA 1280 x 1024	79,976	75

\* Mode Recommandée

## voyant

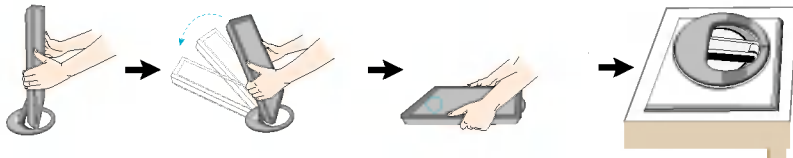
MODE	Couleur LED
Mode activé	Bleu
Mode veille	Orange
Mode arrêt	Arrêt

# Installation de la fixation murale standard VESA

Ce moniteur répond aux normes VESA en matière d'interfaces de montage.

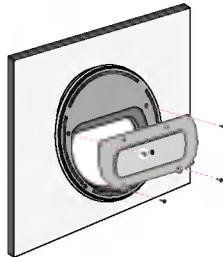
1

- Placez-vous en face du moniteur et poussez-le vers l'arrière, comme indiqué sur l'illustration. Veillez à ne pas vous coincer les mains en repliant le socle.
- Placez le moniteur, face vers le haut, sur un coussin ou un chiffon doux.



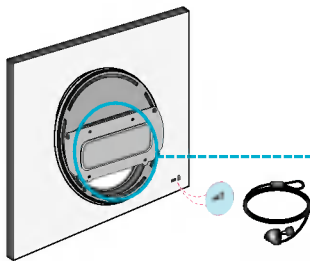
2

- Serrez les 4 vis à l'extrémité de la base du socle.



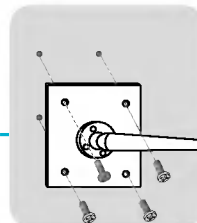
3

- Installer la fixation murale standard VESA.



### Fixation de sécurité Kensington - en option

Relié à un câble de blocage vendu séparément dans tout magasin informatique.



### Support mural VESA

Connecté à un autre objet (montage sur socle et montage mural. ce moniteur accepte les supports compatibles VESA.)  
Pour plus de renseignements, reportez-vous au manuel de montage mural VESA.

Digitally yours ■■■■■■■■■■

