

# دليل المستخدم

## L1732P L1932P

تأكد من قراءة إجراءات وقائية هامة قبل استخدام المنتج.  
احتفظ بالقرص المضغوط الخاص بدليل المستخدم في مكان يمكن الوصول إليه بسهولة  
لاستخدامه كمرجع في المستقبل.  
أطلع على الملصق الموجود على المنتج وأعط هذه المعلومات للبائع عند طلب الخدمة.

لقد تم تصميم هذه الوحدة وتصنيعها لضمان سلامتكم، ومع ذلك فقد ينتج عن الاستخدام الخاطئ حدوث صدمة كهربائية أو التعرض لمخاطر الحريق. اتبع التعليمات الأساسية التالية للثبييت والاستخدام والخدمة للسماح بعمل إجراءات الوقاية الموجودة في الشاشة كما يجب.

## الأمان

استخدم كابيل الطاقة المرفوق مع الوحدة فقط. وفي حالة استخدام كابيل طاقة آخر، تأكد من مطابقته للمعايير المحلية الملائمة إذا لم يوفره المورد. وإذا كان كابيل الطاقة يحتوي على عيوب، فيرجى الاتصال بالمصنع أو أقرب موقر معتمد لخدمة الإصلاح للحصول على كابيل طاقة بديل.

يستخدم كابيل الطاقة كوسيلة أساسية لفصل التيار. لذا تأكد من سهولة الوصول إلى مأخذ القابس بعد الثبييت.

قم بتشغيل الشاشة من مصدر الطاقة المشار إليه في مواصفات هذا الكتيب فقط أو المعروضة على الشاشة. وإذا لم تكن متأكدًا من نوع مصدر الطاقة الموجود في منزلك، فيرجى الاتصال بالوكيل.

تشكل مأخذ التيار المتردد وكابلات التوصيل خطورة كبيرة، فضلاً عن كابلات الطاقة البالية والمقابس المكسورة. فقد تسبب هذه الأشياء في حدوث صدمة كهربائية أو حريق. لذا يرجى الاتصال بفني متخصص لاستبدالها.

### لا تفتح الشاشة:

- لا توجد مكونات يمكن للمستخدمين إصلاحها داخل الشاشة.
- توجد مكونات عالية الجهد داخل الشاشة، حتى عند إيقاف الطاقة (OFF).
- اتصل بالوكيل إذا لم تعمل الشاشة بشكل صحيح.

### لتفادي الإصابات:

- لا تضع الشاشة على رف مائل ما لم يتم تأمينها بالشكل المناسب.
- استخدم حامل ينصح به المصنع فقط.

### لمنع الحرائق أو المخاطر:

- ألق الشاشة دائماً (OFF) عند مغادرة الغرفة لفترة طويلة. لا تترك الشاشة تعمل (ON) عند ترك المنزل.
- لا تجعل الأطفال تضع أشياء في فتحات الشاشة. بعض الأجزاء الداخلية تحمل مكونات خطرة عالية الجهد.
- لا تضيف ملحقات لم يتم تصميمها لهذه الشاشة.
- افصل الشاشة من مأخذ الطاقة الموجود في الحائط عند وجود عواصف رعدية أو عند تركها دون استخدام لفترة طويلة جداً من الوقت.

## حول التركيب

لا تسمح بإمالة أي شيء على كابل الطاقة أو بالاتفاف حوله، ولا تضع الشاشة بحيث يتعرض كابل الطاقة إلى التلف.

- لا تستخدم الشاشة بالقرب من الماء مثل حوض الاستحمام، أو حوض الغسل، أو حوض المطبخ، أو حجرة غسل الملابس، أو مخزن رطب، أو بالقرب من حوض سباحة.
- وذلك نظراً لأن الشاشات مزودة بفتحات تهوية في الغطاء الخارجي لتسمح بإطلاق الحرارة المولدة أثناء العمل. إذا تم سد هذه الفتحات، فقد تتسبب الحرارة المتزايدة في حدوث خلل في عمل الشاشة، مما قد يعرضك لخطر الحريق. لذا:
- لا تسد فتحات التهوية السفلية بوضع الشاشة على سرير أو أريكة أو سجادة الخ.
- لا تضع الشاشة في مكان خاص مغلق إلا مع ضمان التهوية الجيدة.
- لا تغطي الفتحات بقطعة قماش أو أي مادة أخرى.
- لا تضع الشاشة بالقرب من أنابيب التدفئة أو مصدر حرارة.

لا تسمح الشاشة Active Matrix LCD بأي شيء صلب، فقد يحدث ذلك بالشاشة خدوش أو تشويه أو تلف.

لا تضع أصابعك على الشاشة LCD لمدة طويلة، فقد يؤدي ذلك إلى وجود بصمات أصابع على الشاشة.

قد تظهر بعض الشوائب النقطية على شكل بقع حمراء أو خضراء أو زرقاء على الشاشة. ولكن لن يكون لها أي تأثير على أداء الشاشة.

استخدم وضع الدقة الموصى به إن أمكن للحصول على أفضل جودة للشاشة LCD. وإذا تم استخدامها تحت أي وضع دقة بخلاف ذلك الموصى باستخدامه، فقد يؤدي إلى ظهور بعض الصور في حجم مختلف أو التي تمت معالجتها على الشاشة. ومع ذلك، فإن ذلك يعد من الصفات المميزة للوحة LCD ذات الدقة الثابتة.

## حول التنظيف

- يجب نزع مقبس الشاشة قبل تنظيف وجه الشاشة.
- استخدم قطعة قماش رطبة (وليست مبللة). لا تقم برش سائل تنظيف مباشرة على الشاشة لأن زيادة الرش قد يتسبب في حدوث صدمة

## حول إعادة التغليف

- لا تقم بإلقاء علبة الكرتون ومواد التغليف. حيث أن هذه المواد هي أفضل وسيلة تغليف لنقل هذه الوحدة. وعند نقل الوحدة إلى مكان آخر، قم بإعادة تغليفها بالمواد الخاصة بها.

## التخلص الآمن من الجهاز

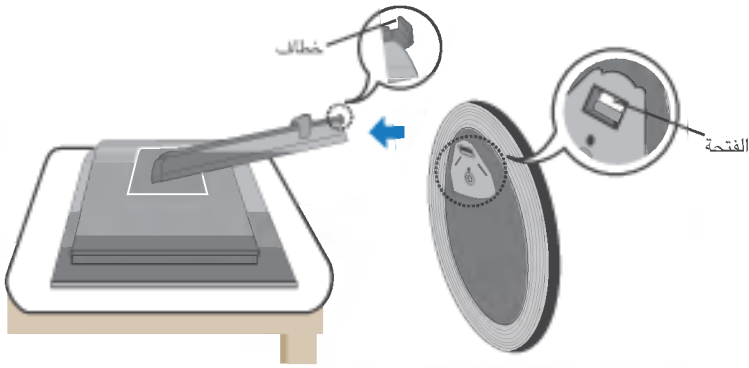
- يحتوي المصباح الفلوروسنت المستخدم في هذا الجهاز على قدر ضئيل من عنصر الزئبق.
- فلا تتخلص من هذا الجهاز مع بقية المهملات العامة الخاصة بك.
- ويجب أن يتم التخلص من هذا الجهاز بما يتوافق مع لوائح السلطات المحلية لديك.

- قبل إعداد الشاشة، تأكد من إيقاف تشغيل الشاشة، والكمبيوتر، والأجهزة المتصلة.

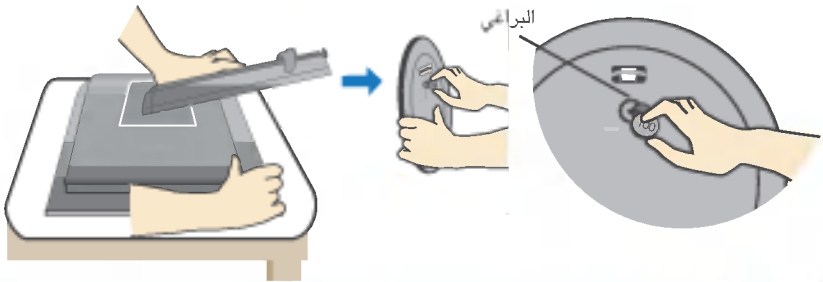
## توصيل قاعدة الحامل / إزالة قاعدة الحامل

1. ضع الشاشة بحيث يكون الجزء الأمامي لأسفل على وسادة أو قطعة قماش ناعمة.
2. قم بمحاذاة الخطاطيف في قاعدة الحامل مع الفتحات المقابلة في قاعدة الشاشة.
3. أدخل الخطاطيف في الفتحات.

**تحذير:** يمكن إزالة اللسان وديبوس الغلق فقط من الشاشات المزودة بقاعدة حامل عندما يتم سحب هذه القاعدة لأعلى. وإلا فقد تحدث لك إصابة بسبب أجزاء الحامل البارزة.



4. استخدم قطعة معدنية في ربط البراغي الموجود بالجزء الخلفي من قاعدة الحامل في اتجاه عقارب الساعة لتثبيت الحامل.
5. عندما ترغب في فصل الشاشة عن قاعدة الحامل استخدم قطعة معدنية في فك البراغي بتدويره عكس اتجاه عقارب الساعة.



### هام

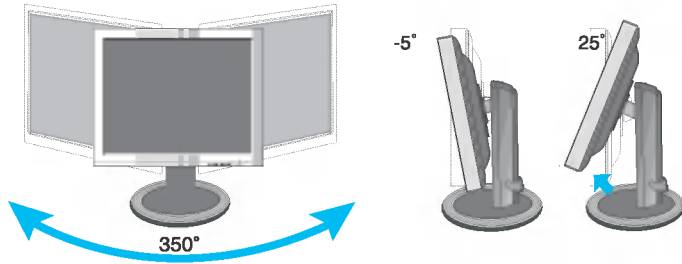
- يصف هذا الرسم التوضيحي النموذج العام للتوصيل. قد تختلف الشاشة الخاصة بك عن العناصر الموضحة في الصورة.
- بعد توصيل قاعدة الحامل، حاول ألا تفصلها مرة أخرى.
- لا تقم بحمل المنتج رأساً على عقب مع الإمساك بقاعدة الحامل فقط. قد يقع المنتج ويتعرض إلى عطل أو يؤذي قدمك.

- قبل إعداد الشاشة تأكد من إيقاف تشغيل الشاشة والكمبيوتر والأجهزة المتصلة الأخرى.

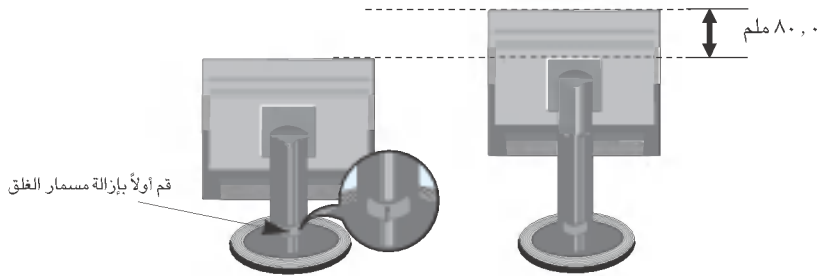
## وضع الشاشة

١. اضبط وضع اللوحة بطرق عديدة إلى أن تصل إلى أكثر هذه الأوضاع راحة بالنسبة لك.

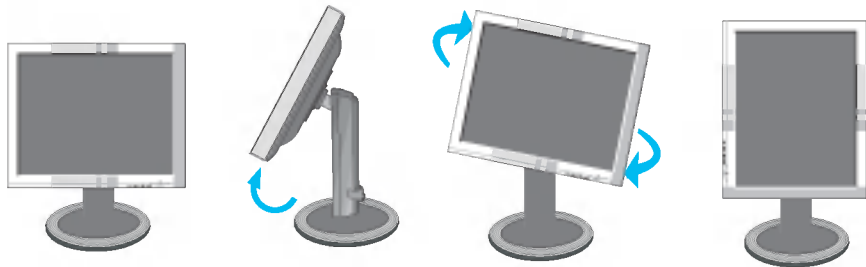
- مدى الارتفاع:  $-5^{\circ}$  ~  $25^{\circ}$
- مدى الدوران حول المحور:  $350^{\circ}$  درجة



- نطاق الارتفاع: الحد الأقصى ٣,١٥ بوصة (٨٠,٠ ملم)



- أفقي ورأسي: يمكنك إدارة اللوحة  $90^{\circ}$  درجة باتجاه حركة عقارب الساعة. للحصول على مزيد من المعلومات، ارجع إلى صفحة ٠.٦.



تأكد من عدم لمس القاعدة أثناء إدارة الرأس عند استخدام وظيفة الإدارة.

## الوضع الأمثل

من الموصى به الانتعدي زاوية الميل الأمامية للشاشة ٥ درجات لتحقيق وضع عرض أمثل ومريح.



- يعدم هذا الطراز وظيفة **Auto Pivot** (التدوير التلقائي).  
 ولإستخدام هذه الوظيفة، قم أولاً بتثبيت برنامج **Forte Manager** المرفق، ثم قم بتحديد الإعداد **Automatic** (تلقائي).  
 (يعد الخيار مخفوفخذاً (بيوي) هو الإعداد الافتراضي عند شرائك الجهاز).  
 - يرجى الرجوع إلى دليل التثبيت المرفق بالقرص المضغوط للحصول على مزيد من التفاصيل حول طريقة التثبيت.  
 - لتحديد الخيار **Automatic** (تلقائي)، حدد **Option -> Forte Manager** (خيار) **-> Pivot** (تدوير) **-> Enable Auto Pivot** (تمكين التدوير التلقائي)

#### ملاحظة

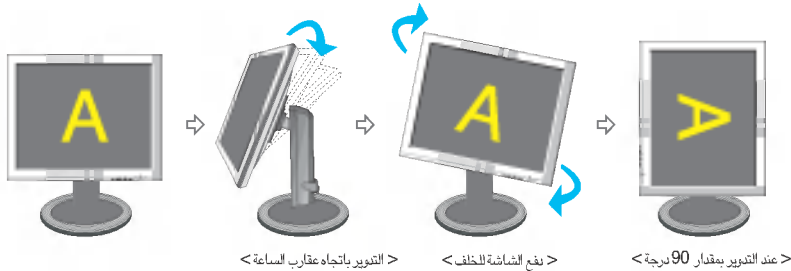
- يتطلب برنامج Forte Manager وجود برنامج Microsoft Internet Explorer 6.0 أو الأحدث.
- يختلف وقت الاستجابة (سرعتها) لوظيفة Auto Pivot (التدوير التلقائي) وفقاً لبطاقة الفيديو وأداء جهاز الكمبيوتر، ولا تكون تلك الوظائف مدعومة في وضع نظام DOS.

## Pivot Auto (التدوير التلقائي)

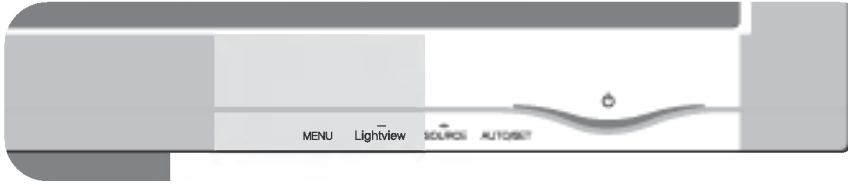
- تدوير الشاشة: يمكنك تدوير الشاشة باتجاه حركة عقارب الساعة بمقدار 90 درجة.

✳ تنبيه : احرص على عدم الضغط بيديك لأسفل عند القيام بتدوير الشاشة.

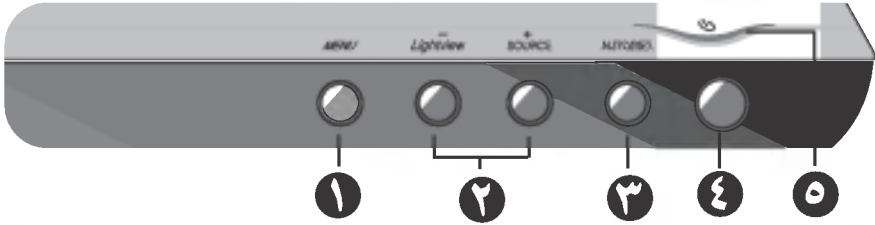
⦿ ويمثل هذا المنظر الخلفي طرازاً عاماً: لذا قد تختلف الشاشة الخاصة بك عن المنظر الموضح.



## عناصر تحكم اللوحة الأمامية



## الجزء السفلي



الوظيفة	عناصر التحكم
<p>استخدم هذا الزر للدخول إلى نظام العرض على الشاشة أو الخروج منه.</p> <p><b>OSD LOCKED/UNLOCKED</b></p> <p>تسمح لك هذه الوظيفة بتأمين إعدادات التحكم الحالية، وذلك حتى لا يتم تغييرها بشكل غير مقصود.</p> <p>اضغط باستمرار على زر <b>MENU</b> (القائمة) لمدة لعدة ثوانٍ. من المفترض أن تظهر الرسالة <b>OSD LOCKED</b> (تم تأمين الخيارات الموجودة على الشاشة (OSD)).</p> <p>يمكنك إلغاء تأمين عناصر تحكم الخيارات الموجودة على الشاشة (OSD) في أي وقت بالضغط على الزر <b>MENU</b> (القائمة) لمدة لعدة ثوانٍ. من المفترض أن تظهر الرسالة <b>OSD UNLOCKED</b> (تم إلغاء تأمين الخيارات الموجودة على الشاشة (OSD)).</p>	<p>الزر <b>MENU</b> ١</p> <p><b>OSD LOCKED</b></p> <p><b>OSD UNLOCKED</b></p>
<p>استخدم هذين الزرين لتحديد الوظائف الموجودة في قائمة الخيارات الموجودة على الشاشة أو ضبطها.</p>	<p>الزران <b>+</b> <b>-</b> ٢</p>
<p><b>مفتاح اختصار للخيار LightView (عرض الضوء)</b></p> <p>تسمح لك هذه الميزة بتحديد أفضل حالة مطلوبة لعرض الصورة وفقاً للبيئة المحيطة (الإضاءة الغامرة وأنواع الصور، وهكذا)</p> <ul style="list-style-type: none"> <li>• DAY (النهار): إضاءة غامرة ساطعة</li> <li>• NIGHT (الليل): إضاءة غامرة داكنة</li> <li>• TEXT (النص): لرسم النصوص (في برامج تنسيقات النصوص وغير ذلك)</li> <li>• MOVIE (أفلام): للرسم المتحركة في الفيديو أو الأفلام.</li> <li>• PHOTO (صور فوتوغرافية): للصور أو الرسوم اليدوية</li> <li>• NORMAL (عادي): هذا في ظل ظروف التشغيل العادية.</li> </ul>	<p>الزران <b>n</b> <b>-</b></p> <p><b>DAY TEXT</b></p> <p><b>NIGHT TEXT</b></p>
<p><b>مفتاح اختصار الخيار SOURCE (المصدر)</b></p> <p>استخدم هذا الزر لتنشيط موصل D-sub أو DVI. تستخدم هذه الميزة عند توصيل جهازي كمبيوتر بنفس الشاشة. الإعداد الافتراضي هو D-sub.</p>	<p>الزر <b>+</b></p>



الوظيفة	عنصر التحكم
<p>استخدم هذا الزر للاختيار من قائمة العرض على الشاشة.</p>	<p>زر <b>AUTO/SET</b> </p>
<p><b>ضبط الصورة تلقائياً</b></p> <p>عندما تقوم بضبط إعدادات الشاشة، اضغط على الزر <b>AUTO/SET</b> دائماً قبل الدخول إلى نظام العرض على الشاشة (OSD). سيقوم هذا الإجراء بتعديل صورة الشاشة تلقائياً إلى الإعدادات الأفضل لحجم بقعة الشاشة الحالي (وضع العرض). أفضل وضع للعرض هو</p> <p>شاشة 17 بوصة: <b>1024X1280</b> شاشة 19 بوصة: <b>1024X1280</b></p>	
<p>استخدم هذا الزر لتشغيل الشاشة أو إيقاف تشغيلها.</p>	<p>زر <b>التشغيل</b> </p>
<p>يضيء هذا المؤشر باللون الأزرق عندما تعمل الشاشة بشكل طبيعي (وضع التشغيل). إذا كانت الشاشة في وضع النوم لنزاع (توفير الطاقة): فإن لون المؤشر يتغير إلى الكهرماني.</p>	<p>مؤشر <b>الطاقة</b> </p>

## ضبط الشاشة

باستخدام نظام التحكم في العرض على الشاشة يصبح إجراء تعديلات على حجم الصورة، وموضعها وقيم تشغيل الشاشة أسرع وأسهل. وفيما يلي مثال بسيط لتعريفك بكيفية استخدام عناصر التحكم. الجزء التالي هو مخطط تفصيلي بالتعديلات والاختيارات المتاحة والتي بإمكانك القيام بها باستخدام نظام العرض على الشاشة (OSD).

### ملاحظة

■ يجب ترك الشاشة لتستقر لمدة ٣٠ دقيقة على الأقل قبل القيام بأي تعديلات في الصورة.

ولعمل تعديلات باستخدام نظام العرض على الشاشة، اتبع الخطوات التالية:

**MENU ← - + ← AUTO/SET ← - + ← MENU**

١. اضغط على زر **MENU** (قائمة)، تظهر القائمة الرئيسية لنظام العرض على الشاشة OSD.
٢. للوصول إلى عنصر تحكم، استخدم الزر **+** أو **-** الزر. وعندما يتم تحديد الرمز الذي تريده، اضغط على الزر **AUTO/SET** (تلقائي / اختيار).
٣. استخدم الزرين **+** / **-** لضبط الصورة على المستوى المطلوب. استخدم الزر **AUTO/SET** (ضبط/تلقائي) لتحديد عناصر قائمة فرعية أخرى.
٤. اضغط مرة واحدة على زر **MENU** (القائمة) للعودة إلى القائمة الرئيسية لتحديد وظيفة أخرى. اضغط مرتين على زر **MENU** (القائمة) للخروج من الخيارات الموجودة على الشاشة (OSD).

يشير الجدول التالي إلى قوائم التحكم وال ضبط والإعداد في نظام العرض على الشاشة.

الوظيفة	ر	ت	القائمة الفرعية	القائمة الرئيسية	
لضبط نصوص الشاشة والتباين	●	●	BRIGHTNESS	PICTURE	
	●	●	CONTRAST		
	●	●	GAMMA		
لتخصيص ألوان الشاشة	●	●	6500K	PRESET	
	●	●	9300K		
	●	●	RED	COLOR	
	●	●	GREEN		
	●	●	BLUE		
لضبط وضع الشاشة		●	HORIZONTAL	POSITION	
		●	VERTICAL		
لتحسين وضوح وثبات الشاشة		●	CLOCK	TRACKING	
		●	PHASE		
لتخصيص حالة الشاشة لبيئة المستخدم	●	●	LANGUAGE	SETUP	
	●	●	HORIZONTAL		POSITION
	●	●	VERTICAL		
		●	WHITE BALANCE		
	●	●	POWER INDICATOR		
	●	●	FACTORY RESET		

● : قابل للضبط  
 ت: إدخال تمثيلي  
 ر: إدخال رقمي

ملاحظة

■ قد يختلف ترتيب الرموز حسب الطراز (١٠٣٠٠٠).

لقد تم التعرف على إجراءات اختيار وضبط عنصر باستخدام نظام العرض على الشاشة (OSD). وفيما يلي عرض للرموز وأسمائها ووصفها لكل عناصر القائمة **Menu**.

اضغط على زر MENU (القائمة). عندئذٍ تظهر القائمة الرئيسية للخيارات الموجودة على الشاشة (OSD).

اسم القائمة

الرموز

القوائم الفرعية

تلميح حول الزر

**PICTURE**

**BRIGHTNESS** 50

**CONTRAST** 50

**GAMMA** 0

**MENU** - + **SET**

■ MENU : خروج

■ - + : ضبط (تقليل/زيادة)

■ SET : إدخال

■ ↓ : تحديد قائمة فرعية أخرى

#### ملاحظة

■ قد تختلف لغات قائمة OSD (العرض على الشاشة) التي تظهر على الشاشة عن تلك اللغات الموجودة في الدليل.

الوصف	القائمة الفرعية	القائمة الرئيسية
		<b>PICTURE</b> 
لضبط نصوص الشاشة..	<b>BRIGHTNESS</b> (النصوع)	
لضبط تباين الشاشة..	<b>CONTRAST</b> (التباين)	
عين قيمة جاما . 50/0/50- يؤدي استخدام قيم جاما العالية إلى عرض صور تميل إلى اللون الأبيض على الشاشة، أما القيم المنخفضة لها فتعمل على عرض صور ذات تباين عال.	<b>GAMMA</b> (جاما)	
		<ul style="list-style-type: none"> <li>■ MENU : خروج</li> <li>■ - : تقليل</li> <li>■ + : زيادة</li> <li>■ SET : تحديد قائمة فرعية أخرى</li> </ul>

الوصف	القائمة الفرعية	القائمة الرئيسية
		<b>COLOR</b> 
حدد لون الشاشة. • 6500K: أبيض مائل قليلاً إلى الحمرة. • 9300K: أبيض مائل قليلاً إلى الزرققة.	<b>PRESET</b>	
قم بتعيين مستويات اللون الأحمر الخاصة بك.	<b>RED</b> 	
قم بتعيين مستويات اللون الأخضر الخاصة بك.	<b>GREEN</b> 	
قم بتعيين مستويات اللون الأزرق الخاصة بك.	<b>BLUE</b> 	<ul style="list-style-type: none"> <li>■ MENU : خروج</li> <li>■ - : تقليل</li> <li>■ + : زيادة</li> <li>■ SET : تحديد قائمة فرعية أخرى</li> </ul>

الوصف	القائمة الفرعية	القائمة الرئيسية
		<b>POSITION</b> 
لتحريك الصورة إلى اليمين واليسار.	<b>HORIZONTAL</b>	
لتحريك الصورة إلى الأعلى والأسفل.	<b>VERTICAL</b>	
		<ul style="list-style-type: none"> <li>■ MENU : خروج</li> <li>■ - : تقليل</li> <li>■ + : زيادة</li> <li>■ SET : تحديد قائمة فرعية أخرى</li> </ul>

القائمة الرئيسية القائمة الفرعية الوصف

TRACKING



لتقليل أية أشرطة رأسية أو خطوط تظهر في خلفية الشاشة. سيتم تغيير حجم الشاشة الأفقي أيضاً.

CLOCK

PHASE

لضبط تركيز الشاشة. يسمح لك هذا العنصر بإزالة أية تشويش أفقي وتنقية أو توضيح صورة الحروف.



- MENU : خروج
- : تقليل
- + : زيادة
- SET : تحديد قائمة فرعية أخرى

SETUP



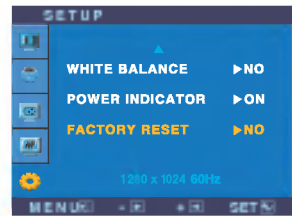
LANGUAGE اختيار اللغة التي يتم بها عرض أسماء عناصر التحكم.

OSD POSITION لتعديل وضع إطار طي على الشاشة.

BALANCE WHITE إذا كان إخراج بطاقة الفيديو مختلفاً عن المواصفات المطلوبة، فقد يسوء مستوى الألوان بسبب تشوه إشارة الفيديو. ومن خلال استخدام هذه الوظيفة، يتم ضبط مستوى الإشارة ليلانم مستوى الإخراج القياسي لبطاقة الفيديو بهدف الحصول على أفضل صورة.

INDICATOR POWER استخدم هذه الوظيفة لتشغيل مؤشر الطاقة الموجود على الجزء الأمامي للشاشة أو إيقاف تشغيله. إذا قمت بتحديد الخيار OFF (إيقاف تشغيل)، فسوف يتم إيقاف التشغيل. أما إذا قمت بتعيينه على ON (تشغيل)، فسوف يتم تشغيل مؤشر الطاقة بشكل تلقائي.

RESET FACTORY العودة إلى جميع إعدادات المصنع الافتراضية ماعدا "LANGUAGE". اضغط على الزر + لإعادة التشغيل بشكل سريع.



- MENU : خروج
- : ضبط
- + : ضبط
- SET : تحديد قائمة فرعية أخرى

قم بتشغيل هذه الوظيفة عند ظهور اللونين الأبيض والأسود على الشاشة. وإذا لم يسهم ذلك في تحسين صورة الشاشة، فقم باستعادة إعدادات المصنع الافتراضية. وإذا لزم الأمر، قم بإجراء وظيفة توازن اللون الأبيض مرة أخرى. يتم تمكين تلك الوظيفة فقط عندما تكون إشارة الإدخال إشارة تناظرية.

## ارجع إلى هذا القسم قبل استدعاء خدمة الصيانة.

لا تظهر الصورة	
<ul style="list-style-type: none"> <li>• افحص كابل الطاقة وتأكد من إصاليه بشكل صحيح بمأخذ الطاقة.</li> <li>• اضغط على زر الطاقة.</li> <li>• اضبط نصوص الشاشة والتباين.</li> <li>• إذا كانت الشاشة في وضع حفظ الطاقة، فحاول تحريك الماوس أو الضغط على أي مفتاح في لوحة المفاتيح لتنشيط الشاشة.</li> <li>• جرب تشغيل الكمبيوتر.</li> <li>• تظهر هذه الرسالة عندما تكون الإشارة القادمة من الكمبيوتر (بطاقة الفيديو) خارج نطاق التردد الأفقي أو الرأسى للشاشة. راجع قسم "المواصفات" في هذا الكتيب وقم بتهيئة الشاشة مرة أخرى.</li> <li>• تظهر هذه الرسالة عندما لا يكون كابل الإشارة بين الكمبيوتر والشاشة متصلاً. افحص كابل الإشارة ثم حاول مرة أخرى.</li> </ul>	<ul style="list-style-type: none"> <li>● هل كابل الطاقة الخاص بالشاشة موصول؟</li> <li>● هل مؤشر الطاقة مضاع؟</li> <li>● هل تم تشغيل الطاقة؟ وهل مؤشر الطاقة أزرق أو أخضر؟</li> <li>● هل مؤشر الطاقة أصفر اللون؟</li> <li>● هل ترى رسالة (إشارة الدخل خارج النطاق) "OF RANGE OUT" على الشاشة؟</li> <li>● هل ترى رسالة (لا توجد إشارة) "CHECK SIGNAL CABLE" على الشاشة؟</li> </ul>

هل تظهر الرسالة OSD LOCKED على الشاشة؟	
<ul style="list-style-type: none"> <li>• يمكن تأمين إعدادات التحكم الحالية بحيث لا يمكن تغييرها بشكل غير مقصود. يمكنك إلغاء تأمين عناصر تحكم الخيارات الموجودة على الشاشة (OSD) في أي وقت بالضغط على الزر <b>MENU</b> (القائمة) لمدة لعدة ثوانٍ. من المفترض أن تظهر الرسالة <b>OSD UNLOCKED</b> (تم إلغاء تأمين الخيارات الموجودة على الشاشة (OSD)).</li> </ul>	<ul style="list-style-type: none"> <li>● هل تظهر الرسالة <b>OSD LOCKED</b> (أدوات التحكم مغلقة) عند الضغط على زر <b>MENU</b> (القائمة)؟</li> </ul>

## صورة الشاشة غير صحيحة

- وضع الشاشة غير صحيح.
  - اضغط على الزر **AUTO/SET** لضبط صورة الشاشة تلقائياً إلى أفضل إعداد
  - وإذا كانت النتائج غير مرضية، فقم بضبط وضع الصورة باستخدام رمز الوضع الأفقي والوضع الرأسي في نظام العرض على الشاشة.
  - افحص لوحة التحكم --< عرض --> إعدادات لمعرفة ما إذا كان قد تم تغيير التردد أو الدقة. إذا كان ذلك قد حدث، فأعد ضبط دقة بطاقة الفيديو على الدقة المطلوبة.
- تظهر أشرطة رأسية أو خطوط في خلفية الشاشة.
  - اضغط على الزر **AUTO/SET** لضبط صورة الشاشة تلقائياً إلى أفضل إعداد وإذا كانت النتائج غير مرضية، فقم بتقليل الأشرطة الرأسية أو التخطيطات باستخدام الرمز لضيمضد في نظام العرض على الشاشة.
- وجود تشويش أفقي في الصورة أو الأحرف غير واضحة.
  - اضغط على الزر **AUTO/SET** لضبط صورة الشاشة تلقائياً إلى أفضل إعداد وإذا كانت النتائج غير مرضية، فقم بتقليل الأشرطة الأفقية باستخدام الرمز ظإشفاً في نظام العرض على الشاشة.
  - افحص لوحة التحكم --< عرض --> إعدادات واضبط العرض على الدقة المطلوبة أو اضبط صورة العرض على الإعداد الأمثل. عين إعداد اللون على قيمة أعلى من ٢٤ بت (لون حقيقي).
- لون الشاشة أحادي أو غير عادي.
  - تحقق مما إذا كان كابل الإشارة متصلاً بإحكام واستخدم مفكاً لإحكام توصيله إذا لزم الأمر.
  - تأكد من إدراج بطاقة الفيديو بشكل صحيح في الفتحة.
  - قم بتعيين إعداد اللون على قيمة أعلى من ٢٤ بت (لون حقيقي) في لوحة التحكم - إعدادات.
- الشاشة تومض.
  - تحقق مما إذا كانت الشاشة قد تم تعيينها على وضع التشابك، وإذا كان ذلك قد حدث، فقم بتغييره إلى الدقة المطلوبة.
  - تأكد من أن الجهد الكهربائي عال بشكل كافٍ. لا بد أن يكون أعلى من 60Hz/50 240V-AC100.



## هل قمت بتثبيت برنامج تشغيل الشاشة؟

- هل قمت بتثبيت برنامج تشغيل الشاشة؟
  - تأكد من تثبيت برنامج تشغيل الشاشة من القرص المضغوط الخاص ببرنامج التشغيل (أو القرص المرن) والذي يأتي مع الشاشة. أو يمكنك أيضاً تحميل برنامج التشغيل من موقع الويب: <http://www.lge.com>.
- هل تظهر الرسالة "شاشة غير متعرف عليها، تم العثور على شاشة التوصيل والتشغيل (DDC VESA)"؟
  - تحقق مما إذا كانت بطاقة الفيديو تدعم وظيفة التوصيل والتشغيل.

الشاشة	شاشة TFT LCD ١٧ بوصة (٤٢,٢ سم) ذات لوح مسطح ومصفوفة نشطة. غلاف مضاد للانعكاس ١٧ بوصة مساحة العرض ٢٦, ٠ مم المسافة بين النقاط
دخل التزامن	التردد الأفقي تمثيلي: ٣٠ - ٨٣ كيلوهرتز (تلقائي) رقمي: ٣٠ - ٧١ كيلوهرتز (تلقائي) ٥٦ - ٧٥ هرتز (تلقائي) التردد الرأسي TTL منفصل SOG (التزامن على اللون الأخضر) رقمي
دخل الفيديو	دخل الإشارة موصل ١٥ سن D-Sub موصل DVI-D (رقمي) هيئة الدخل RGB تمثيلي (٧, ٠, ٧/٧٥ أوم), رقمي
الدقة	القصوى تمثيلي: VESA ١٢٨٠ × ١٠٢٤ @ ٧٥ Hz رقمي: VESA ١٢٨٠ × ١٠٢٤ @ ٦٠ Hz المفضل VESA ١٢٨٠ × ١٠٢٤ @ ٦٠ Hz
التوصيل والتشغيل	DDC 2B
استهلاك الطاقة	وضع التشغيل : ٣٥ وات وضع Sleep (النوم) ≥ ١ وات وضع إيقاف التشغيل ≥ ١ وات
الأبعاد والوزن (مع حامل مائل/دوار)	العرض ٣٩,٠٠ سم / ١٥,٣٥ بوصة الطول ٤٣,٠٠ سم / ١٦,٩٣ بوصة العمق ٢٤,٢٠ سم / ٩,٥٣ بوصة الصافي ٥,٥ كجم (١٢,١٣ رطل)
نطاق الميل / الدوران	مدى الميل -٥ ~ ٢٥ درجة مدى الدوران حول المحور ٣٥٠ درجة
دخل الطاقة	تيار متردد ١٠٠-٢٤٠ فولت / ٥٠/٦٠ هرتز ١,٠ أمبير
الظروف البيئية	ظروف التشغيل درجة الحرارة ١٠ مئوية إلى ٣٥ مئوية الرطوبة ١٠٪ إلى ٨٠٪ غير مكثف ظروف التخزين درجة الحرارة -٢٠ مئوية إلى ٦٠ مئوية الرطوبة ٥٪ إلى ٩٥٪ غير مكثف
حامل مائل/دوار	مرفق ( ) ، غير مرفق ( O )
كابل الإشارة	مرفق ( O ) ، غير مرفق ( )
كابل الطاقة	من نوع مأخذ الطاقة أو نوع مأخذ الكمبيوتر

ملاحظة

\* المعلومات الموجودة في هذا الكتيب هي عرضة للتغيير دون سابق إشعار

الشاشة	شاشة TFT LCD ١٩ بوصة (٤٨,١٩ سم) ذات لوح مسطح ومصفوفة نشطة. غلاف مضاد للانعكاس ١٩ بوصة مساحة العرض ٢٩٤,٠ مم المسافة بين النقاط
دخل التزامن	التردد الأفقي تمثيلي: ٣٠ - ٨٣ كيلوهرتز (تلقائي) رقمي: ٣٠ - ٧١ كيلوهرتز (تلقائي) ٥٦ - ٧٥ هرتز (تلقائي) التردد الرأسي هيئة الدخل TTL منفصل SOG (التزامن على اللون الأخضر) رقمي
دخل الفيديو	دخل الإشارة موصل ١٥ سن D-Sub موصل DVI-D (رقمي) هيئة الدخل RGB تمثيلي (٧,٠ VP-p/٧٥ أوم)، رقمي
الدقة	القصوى تمثيلي: VESA ١٢٨٠ × ١٠٢٤ @ ٧٥ Hz رقمي: VESA ١٢٨٠ × ١٠٢٤ @ ٦٠ Hz المفضل VESA ١٢٨٠ × ١٠٢٤ @ ٦٠ Hz
التوصيل والتشغيل	DDC 2B
استهلاك الطاقة	وضع التشغيل : ٢٩ وات وضع Sleep (النوم) $\geq$ ١ وات وضع إيقاف التشغيل $\geq$ ١ وات
الأبعاد والوزن (مع حامل مائل/دوار)	العرض ٤٣,٠٠ سم / ١٦,٩٣ بوصة الطول ٤٤,٥٠ سم / ١٧,٥٢ بوصة العمق ٢٤,٢٠ سم / ٩,٥٣ بوصة الصفافي ٦,٤ كجم (١٤,١١ رطل)
نطاق الميل / الدوران	مدى الميل ٥- ~ ٢٥ درجة مدى الدوران حول المحور ٣٥٠ درجة
دخل الطاقة	تيار متردد ١٠٠-٢٤٠ فولت / ٥٠/٦٠ هرتز ١,٠ أمبير
الظروف البيئية	ظروف التشغيل درجة الحرارة ١٠ مئوية إلى ٣٥ مئوية الرطوبة ١٠٪ إلى ٨٠٪ غير مكثف ظروف التخزين درجة الحرارة ٢٠- مئوية إلى ٦٠ مئوية الرطوبة ٥٪ إلى ٩٥٪ غير مكثف
حامل مائل/دوار	مرفق ( )، غير مرفق (O)
كابيل الإشارة	مرفق (O)، غير مرفق ( )
كابيل الطاقة	من نوع مأخذ الطاقة أو نوع مأخذ الكمبيوتر

ملاحظة

\* المعلومات الموجودة في هذا الكتيب هي عرضة للتغيير دون سابق إشعار

## أوضاع الضبط المسبق (الدقة)

التردد الرأسي (هرتز)	التردد الأفقي (كيلوهرتز)	أوضاع العرض (الدقة)	
٧٠	٣١,٤٦٩	٣٥٠ × ٦٤٠	VGA ١
٧٠	٣١,٤٦٨	٤٠٠ × ٧٢٠	VGA ٢
٦٠	٣١,٤٦٩	٤٨٠ × ٦٤٠	VGA ٣
٧٥	٣٧,٥٠٠	٤٨٠ × ٦٤٠	VESA ٤
٦٠	٣٧,٨٧٩	٦٠٠ × ٨٠٠	VESA ٥
٧٥	٤٦,٨٧٥	٦٠٠ × ٨٠٠	VESA ٦
٧٥	٤٩,٧٢٥	٦٢٤ × ٨٣٢	MAC ٧
٦٠	٤٨,٣٦٣	٧٦٨ × ١٠٢٤	VESA ٨
٧٥	٦٠,٠٢٣	٧٦٨ × ١٠٢٤	VESA ٩
٧٥	٦٨,٦٨١	٨٧٠ × ١١٥٢	MAC ١٠
٦٥	٦١,٨٠٥	٩٠٠ × ١١٥٢	VESA ١١
٦٠	٦٣,٩٨١	١٠٢٤ × ١٢٨٠	VESA ١٢*
٧٥	٧٩,٩٧٦	١٠٢٤ × ١٢٨٠	VESA ١٣**

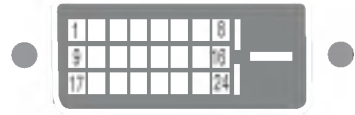
\* المفضل

\*\* وضع Analog فقط.

## المؤشر

لون المؤشر	الوضع
أزرق	وضع التشغيل
كهرماني	وضع Sleep (النوم)
منطقي	وضع إيقاف التشغيل

## قائمة رموز الإشارة



### ■ موصل DVI-D

الرمز	الإشارة DVI-D
16	اكتشاف التوصيل المباشر
17	T.M.D.S Data <sub>1-2</sub>
18	T.M.D.S Data <sub>3-4</sub>
19	T.M.D.S Data <sub>5-6</sub> Shield
20	T.M.D.S Data <sub>7-8</sub>
21	T.M.D.S Data <sub>9-10</sub>
22	T.M.D.S Data Clock Shield
23	T.M.D.S Clock +
24	T.M.D.S Clock -

الرمز	الإشارة DVI-D
1	T.M.D.S Data <sub>1-2</sub>
2	T.M.D.S Data <sub>3-4</sub>
3	T.M.D.S Data <sub>5-6</sub> Shield
4	T.M.D.S Data <sub>7-8</sub>
5	T.M.D.S Data <sub>9-10</sub>
6	DDC Clock
7	DDC Data
8	تزامن رأسي تمثيلي
9	T.M.D.S Data <sub>11-12</sub>
10	T.M.D.S Data <sub>13-14</sub>
11	T.M.D.S Data <sub>15-16</sub> Shield
12	T.M.D.S Data <sub>17-18</sub>
13	T.M.D.S Data <sub>19-20</sub>
14	+5V Power
15	أرضي (إرجاع +5V ، تزامن أفقي ورأسي)

(نقل الإشارة التفاضلية المصغرة) ، T.M.D.S

تتطابق الشاشة مع مواصفات بطانة واجهة التركيب المتوافقة مع VESA.

التثبيت على الحائط وفقاً لمواصفات VESA  
التوصيل بمكون آخر (نوع التثبيت على حامل أو التثبيت  
على الحائط. تقبل هذه الشاشة لوحة تثبيت متوافقة مع  
شياطين).  
لمعرفة المزيد من المعلومات، ارجع إلى دليل إرشادات  
للتركيب على الجدار.



