

Gebruikshandleiding

L1740B
L1940B
L1740BQ
L1940BQ

Lees zeker de **Belangrijke voorzorgsmaatregelen** vóór u het product begint te gebruiken.

Houd de gebruikshandleiding (CD) altijd binnen handbereik, zodat u die ook later gemakkelijk kunt raadplegen.

Wanneer u ondersteuning nodig hebt van uw dealer, zult u de informatie op het label op de achterste kap nodig hebben.

Bij het ontwerp en de fabricage van dit apparaat staat uw veiligheid centraal. Als u het apparaat echter verkeerd gebruikt, kunt u worden blootgesteld aan een elektrische schok of kan brand ontstaan. Voor een goede werking van alle veiligheidsvoorzieningen van deze monitor moet u de volgende basisrichtlijnen voor installatie, gebruik en onderhoud in acht nemen.

Veiligheid

Gebruik alleen het netsnoer dat bij het apparaat wordt geleverd. Als u een snoer gebruikt dat niet door de leverancier van dit apparaat wordt geleverd, controleert u of het snoer voldoet aan de toepasselijke nationale normen. Als het netsnoer niet goed is, neemt u voor vervanging contact op met de fabrikant of de dichtstbijzijnde geautoriseerde reparateur.

Het netsnoer wordt gebruikt als belangrijkste uitschakelingsvoorziening. Zorg dat de connector makkelijk toegankelijk is na aansluiting.

Sluit de monitor alleen aan op een voedingsbron die voldoet aan de specificaties die in deze handleiding zijn opgegeven of op de monitor zijn vermeld. Als u niet zeker weet welke spanning u gebruikt, neemt u contact op met uw dealer.

Overbelaste stopcontacten en verlengsnoeren, gerafelde netsnoeren en gebroken connectoren zijn gevaarlijk en kunnen een elektrische schok of brand veroorzaken. Neem voor vervanging contact op met een onderhoudstechnicus.

Open de monitor niet:

- De monitor bevat geen onderdelen die door de gebruiker kunnen worden vervangen.
- In de monitor is gevaarlijke hoogspanning aanwezig, zelfs wanneer de monitor is uitgeschakeld.
- Als de monitor niet goed werkt, neemt u contact op met uw dealer.

Lichamelijk letsel voorkomen:

- Plaats de monitor niet op een hellende plank, tenzij de monitor en de plank goed zijn vastgezet.
- Gebruik alleen een monitorsteun die door de fabrikant is aanbevolen.

Brand en gevaarlijke situaties voorkomen:

- Schakel de monitor altijd uit als u de ruimte langer dan een korte periode verlaat. Laat de monitor niet aan staan wanneer u weggaat.
- Zorg dat kinderen geen objecten in de openingen in de behuizing van de monitor laten vallen of duwen. Bepaalde interne onderdelen staan onder hoogspanning.
- Gebruik alleen accessoires die voor deze monitor zijn ontworpen.
- Haal het netsnoer uit het stopcontact tijdens een onweersbui (om blikseminslag te voorkomen) of wanneer u de monitor langere tijd niet gaat gebruiken.

Installatie

Plaats of rol niets op of over het netsnoer en zet de monitor niet op een plaats waar het netsnoer beschadigd kan raken.

Gebruik deze monitor niet in de buurt van water, zoals een bad, wasbak, gootsteen, waskuip, vochtige kelder of zwembad.

De monitorbehuizing is voorzien van ventilatieopeningen voor de afvoer van warmte tijdens de werking. Als deze openingen worden geblokkeerd, kan de gecumuleerde warmte defecten of zelfs brand veroorzaken. Doe daarom nooit het volgende:

- De onderste ventilatiesleuven blokkeren door de monitor op een bed, bank, tapijt, enzovoort te plaatsen.
- De monitor in een gesloten behuizing plaatsen tenzij deze is voorzien van goede ventilatie.
- De openingen bedekken met een doek of ander materiaal.
- De monitor in de buurt van of op een verwarmingstoestel of warmtebron plaatsen.

Wrijf of behandel de Active Matrix LCD niet met iets hards, aangezien dit de Active Matrix LCD permanent kan beschadigen.

Druk niet langdurig met uw vinger op het LCD-scherm, aangezien dit enige nabeelden kan achterlaten.

Sommige stipdefecten kunnen als rode, groene of blauwe plekjes op het scherm verschijnen. Dit heeft echter geen gevolgen voor de weergavekwaliteit.

Gebruik indien mogelijk de aanbevolen resolutie voor de beste beeldkwaliteit voor het LCD-scherm. Bij andere resoluties kunnen geschaalde of bewerkte beelden op het scherm verschijnen. Dit is echter normaal voor LCD-schermen met vaste resolutie.

Reinigen

- Haal het netsnoer uit het stopcontact voordat u de voorkant van het monitorscherm reinigt.
- Gebruik een vochtige doek (geen natte doek). Spuit geen vloeistof direct op het monitorscherm, aangezien overtollige vloeistof een elektrische schok kan veroorzaken.

Opnieuw inpakken

- Gooi de kartonnen doos en het overige verpakkingsmateriaal niet weg. Deze vormen een ideale verpakking waarin u het apparaat kunt transporteren. Wanneer u het apparaat naar een andere locatie wilt verplaatsen, gebruikt u het oorspronkelijke verpakkingsmateriaal.

Correct sorteren

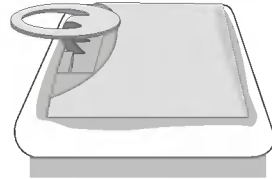
- De fluorescerende lamp die wordt gebruikt in dit product bevat een kleine hoeveelheid kwik.
- Doe de lamp dus niet bij het gewone huishoudelijke afval. Sorteer dit product volgens de reglementen van uw gemeente.

Computer gebruiken

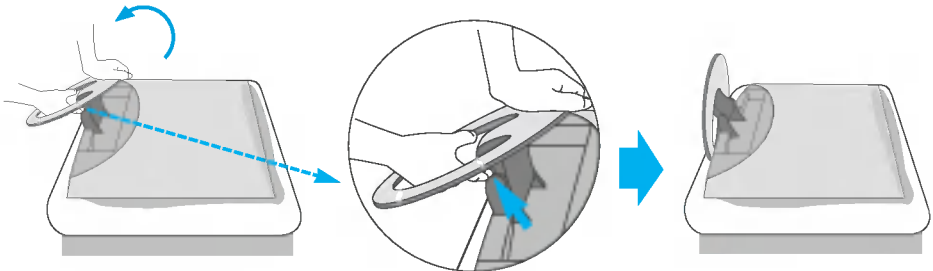
- Voordat u de monitor in elkaar zet, controleert u of de voeding van de monitor, het computersysteem en andere aangesloten apparaten is uitgeschakeld.

Uitvouwen van de draaivoet

1. Plaats de monitor met de voorkant naar boven gericht op een kussen of een zachte doek.

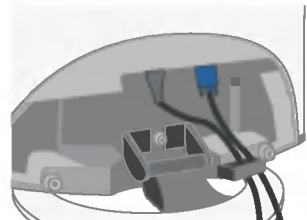


2. Druk de releaseknop aan de binnenkant van de standaard in en trek met uw beide handen de standaard stevig naar u toe.

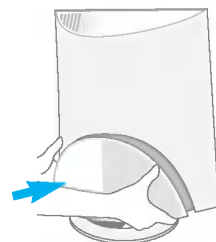


De standaard zal niet bewegen indien u de releaseknop niet hebt ingedrukt.

3. Sluit de signaalvoer kabel en het netsnoer aan.
4. Plaats de signaalkabel en het netsnoer zoals aangegeven in de houders.

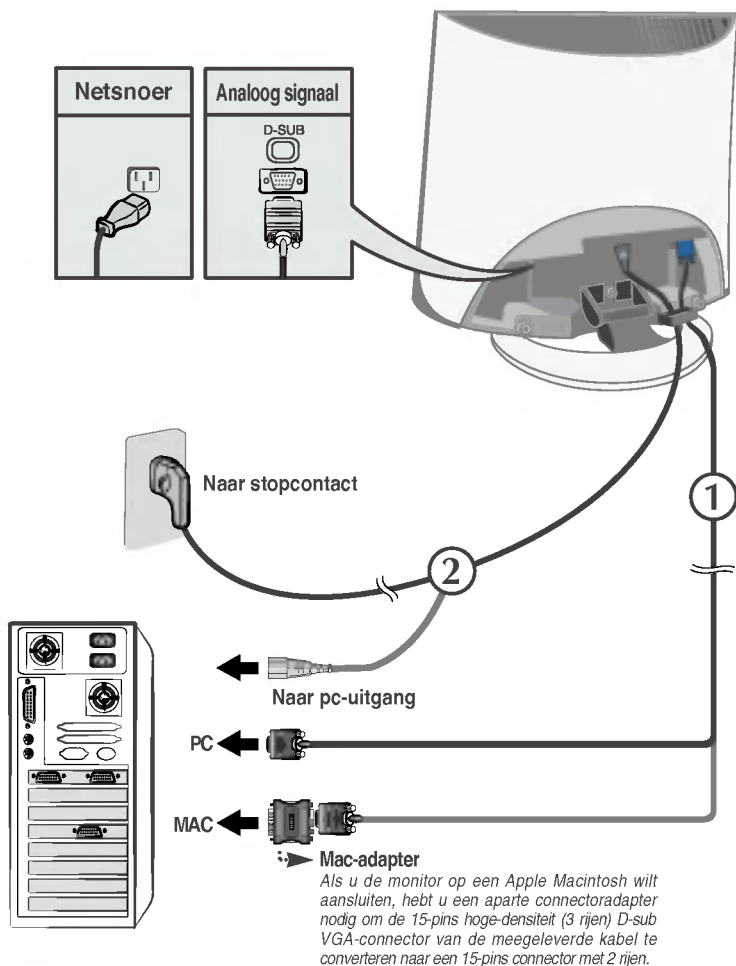


5. Als de kabels zijn geplaatst, zet u de achterklep in de sleuf.




Computer gebruiken

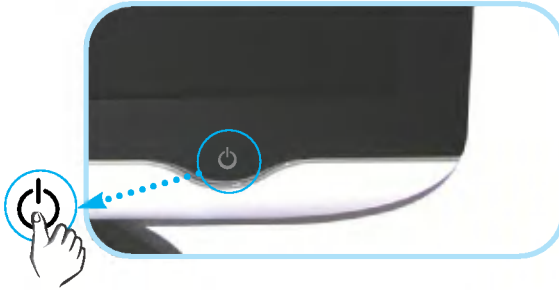
1. Sluit de signaalkabel aan. Draai na het aansluiten de duimschroeven aan om de verbinding vast te zetten. ①
2. Steek het netsnoer in een geaard stopcontact dat goed toegankelijk is en zich in de buurt van de monitor bevindt. ②



3. Druk op de  knop op het paneel vooraan om het toestel in te schakelen. Wanneer de monitor is ingeschakeld, wordt de **'Self Image Setting Function'** automatisch uitgevoerd. (Enkel analoge modus)



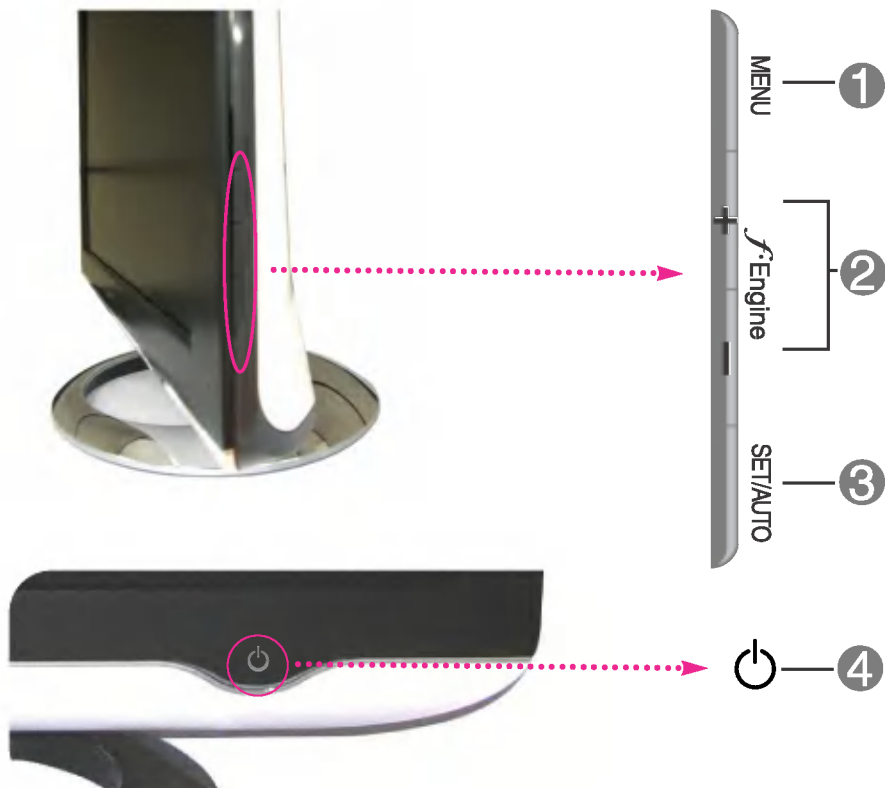
- Zet de monitor aan door de  knop aan de voorzijde van het paneel een aantal seconden ingedrukt te houden.



OPMERKING

Automatische beeldafstelling? Deze functie biedt de gebruiker optimale beeldinstellingen. Als de gebruiker de monitor voor het eerst aansluit, stemt deze functie het beeld automatisch af op de optimale instellingen voor aparte ingangssignalen. Als u de monitor tijdens het gebruik wilt instellen of deze functie nogmaals handmatig wilt uitvoeren, druk dan op de knop 'SET/AUTO' op het voorpaneel van de monitor. U kunt ook de optie 'Factory reset' (fabrieksinstellingen) in het menu voor OSD-instellingen uitvoeren. Denk er echter aan dat deze optie alle menuopties opnieuw initialiseert, met uitzondering van 'Language' (taal).

Functies van bedieningspaneel.



Besturingselement	Functie
1 Knop MENU	Gebruik deze knop om de monitor in en uit te schakelen.
 	OSD VERGRENDELEN/ONTGRENDELEND Met deze instelling kunt u de huidige instellingen vergrendelen, zodat deze niet per ongeluk kunnen worden gewijzigd. Houd de MENU-knop 5 seconden ingedrukt. Het bericht " OSD LOCKED " zal verschijnen. U kunt de OSD-instellingen te allen tijde ontgrendelen door de MENU-knop 5 seconden ingedrukt te houden. Het bericht " OSD UNLOCKED " zal verschijnen.

Besturingselement	Functie
<p>② knop - +</p>	<p>Met deze knoppen kunt u functies van het On Screen Display selecteren of instellen.</p> <hr/> <p>f-Engine sneltoets Zie pagina N13 voor meer informatie</p>  <p>The screenshot shows a blue OSD menu with the text 'FLATRON f-ENGINE' at the top. Below it are three buttons: a monitor icon, a list icon, and a 'USER' button with a yellow 'X' icon. The word 'NORMAL' is displayed in the center. At the bottom, there are navigation buttons: 'MENU' with a square icon, a minus sign, a square icon, a plus sign, a square icon, and 'SET' with a square icon.</p>
<p>③ Knop SET/AUTO</p>	<p>Gebruik deze knop om een selectie te activeren in het schermmenu.</p> <hr/> <p>AUTOMATISCHE BEELDINSTELLING Druk bij het aanpassen van de monitorinstellingen altijd eerst op de knop SET/AUTO voordat u het schermmenu opent. Zo krijgt het weergavebeeld automatisch de optimale instellingen voor de huidige schermresolutie (weergavestand).</p> <p>De beste weergavemodi zijn als volgt</p> <p>17 inch-monitor: 1280x1024 19 inch-monitor: 1280x1024</p>  <p>The screenshot shows a blue screen with the text 'PROCESSING AUTO' and 'IMAGE ADJUSTMENT' in white.</p>
<p>④ Aan/uit-knop</p> <hr/> <p>Aan/uit-lampje</p>	<p>Gebruik deze knop om de monitor in en uit te schakelen.</p> <hr/> <p>Dit verklikkerlampje licht blauw op wanneer het scherm normaal werkt (Aan-modus). Indien het scherm in de slaapstand (energiespaarstand) staat, wordt de indicator amberkleurig.</p>

Scherminstellingen

U kunt het vensterformaat, de vensterpositie en de werkingsparameters van de monitor snel en gemakkelijk aanpassen via het schermmenu. Hieronder vindt u een kort voorbeeld dat u vertrouwd maakt met het gebruik van de besturingselementen. Het volgende gedeelte bevat een overzicht van de beschikbare regelingen en selecties die u met het schermmenu kunt instellen.

OPMERKING

- Laat de monitor minimaal 30 minuten stabiliseren voordat u het beeld aanpast.

Ga als volgt te werk om wijzigingen aan te brengen in het schermmenu:

MENU → **-** **+** → **SET/AUTO** → **-** **+** → **MENU**

- 1** Druk op de **MENU-knop** om het OSD-hoofdmenu weer te geven.
- 2** Om door de functies te bladeren, gebruikt u de **- of + knop**. Als het door u gezocht icoon oplicht, drukt u op de **knop SET/AUTO**.
- 3** Stel het beeld met de **- / + knoppen** in op het gewenste niveau. Met de **SET/AUTO-knop** kunt u andere submenuopties selecteren.
- 4** Druk eenmaal op de **MENU-knop** om terug naar het hoofdmenu te keren om zo een andere functie te kiezen. Druk tweemaal op de **MENU-knop** om uit het OSD-menu te gaan.

Schermmenu - selecteren en aanpassen

De volgende tabel bevat alle menu's voor besturingselementen, aanpassingen en instellingen van het schermmenu.

Hoofdmenu	Vervolgmenu		Funcie
PICTURE	BRIGHTNESS		De helderheid en het contrast van het scherm regelen
	CONTRAST		
	GAMMA		
COLOR	PRESET	6500K	De kleur van het scherm regelen
		9300K	
	RED		
	GREEN		
	BLUE		
POSITION	HORIZONTAL		De positie van het scherm regelen
	VERTICAL		
TRACKING	CLOCK		De leesbaarheid en stabiliteit van het scherm verbeteren
	PHASE		
SETUP	LANGUAGE		De status van het scherm aan uw gebruiksomgeving aanpassen
	OSD POSITION	HORIZONTAL	
		VERTICAL	
	WHITE BALANCE		
	POWER INDICATOR		
	FACTORY RESET		
FLATRON F-ENGINE(-)	MOVIE / TEXT		De gewenste beeldinstellingen selecteren of aanpassen
	USER		
	NORMAL		
● : Regelbaar			

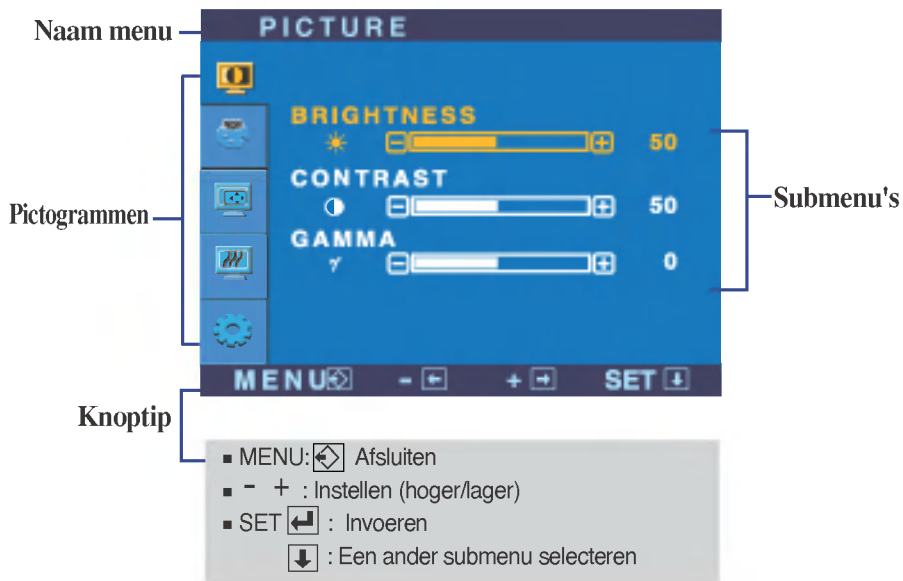
OPMERKING

- De volgorde van de pictogrammen is afhankelijk van het model (N9~N13).

Schermmenu - selecteren en aanpassen




In het vorige gedeelte is beschreven hoe u een item selecteert en aanpast met behulp van het schermmenu. Het volgende gedeelte bevat het pictogram, de pictogramnaam en een pictogrambeschrijving van alle items in het menu.


Als u op de MENU-knop drukt, verschijnt het hoofdmenu van het OSD.


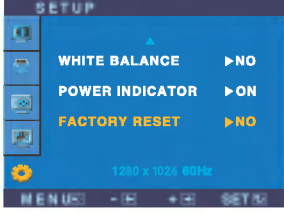


OPMERKING

- De taal van de menu's in het schermmenu op de monitor kan afwijken van de handleiding.

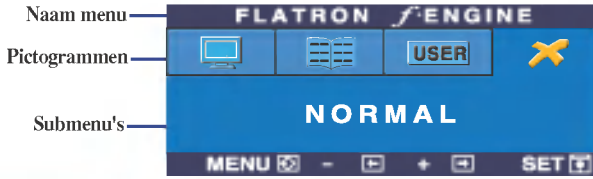
Hoofdmenu	Vervolgmenu	Beschrijving
PICTURE		
	BRIGHTNESS	Hiermee regelt u de helderheid van het scherm.
	CONTRAST	Hiermee regelt u het contrast van het scherm.
	GAMMA	Stel uw eigen gammawaarde in.:50/0/50 Met hoge gammawaarden worden op het beeldscherm witachtige afbeeldingen weergegeven en met lage gammawaarden afbeeldingen met een hoog contrast.
<ul style="list-style-type: none">■ MENU: Afsluiten■ - : Lager■ + : Hoger■ SET : Een ander submenu selecteren		
COLOR		
	PRESET	Selecteer de schermkleur. <ul style="list-style-type: none">• 6500K: Enigszins roodachtig wit.• 9300K: Enigszins blauwachtig wit.
	RED	Uw eigen kleurniveau voor rood instellen.
	GREEN	Uw eigen kleurniveau voor groen instellen.
	BLUE	Uw eigen kleurniveau voor blauw instellen.
<ul style="list-style-type: none">■ MENU: Afsluiten■ - : Lager■ + : Hoger■ SET : Een ander submenu selecteren		
POSITION		
	HORIZONTAL	Hiermee verplaatst u het beeld naar links en naar rechts.
	VERTICAL	Hiermee verplaatst u het beeld omhoog en omlaag.
<ul style="list-style-type: none">■ MENU: Afsluiten■ - : Lager■ + : Hoger■ SET : Een ander submenu selecteren		

Hoofdmenu	Vervolgmenu	Beschrijving
TRACKING		
	CLOCK	Hiermee beperkt u het aantal zichtbare verticale balken of strepen op de achtergrond van het scherm. De horizontale schermgrootte verandert eveneens.
	PHASE	Hiermee regelt u scherpstelling van het scherm. Hiermee verwijdert u eventuele horizontale ruis en verscherpt u het beeld van tekens.
<ul style="list-style-type: none">■ MENU: Afsluiten■ -: Lager■ +: Hoger■ SET: Een ander submenu selecteren		

Hoofdmenu	Vervolgmenu	Beschrijving
SETUP		
	LANGUAGE	Hiermee kiest u de taal waarin u de namen van de besturingselementen wilt weergeven.
	OSD POSITION	Hiermee regelt u de positie van het schermmenuvenster op het scherm.
	WHITE BALANCE	Als de uitgang van de videokaart niet overeenkomt met de vereiste specificaties, dan kan het kleurniveau verslechteren door vervorming van het videosignaal. Met deze functie kunt u het signaalniveau afstemmen op het standaard uitgangsniveau van de videokaart, om een optimaal beeld te krijgen. Activeer deze functie als het scherm de kleuren wit en zwart bevat.
	POWER INDICATOR (AAN/UIT-INDICATOR)	Gebruik deze functie om de aan/uit-indicator vooraan op de monitor in te stellen op ON (AAN) of OFF (UIT). Als u dit instelt op OFF (UIT), gaat het scherm uit. Als u de indicator op ON (AAN) zet, zal hij automatisch ingeschakeld worden.
	FACTORY RESET	Hiermee zet u alle fabrieksinstellingen terug, behalve "LANGUAGE". Druk op de ►-knop om terug te keren naar de originele instelling.
<ul style="list-style-type: none">■ MENU: Afsluiten■ -: Instellen■ +: Instellen■ SET: Een ander submenu selecteren		

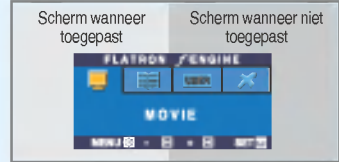
Als het schermbeeld niet verbetert, herstel dan de standaard fabrieksinstellingen. Eventueel kunt u de functie voor witbalans opnieuw uitvoeren. Deze functie wordt alleen geactiveerd als het ingangssignaal analoog is.

- Als u de **F-Engine** (-) -knop vooraan op de monitor indrukt, zal het OSD-scherm verschijnen.



FLATRON F-ENGINE

Als u F-ENGINE uitvoert, zullen er twee tonen verschijnen op het scherm, zie voorbeeld. Het scherm dat wordt gebruikt, verschijnt aan de linkerkant, het scherm dat niet wordt gebruikt verschijnt aan de rechterkant. Druk op de knop SET om de aanpassingen aan het scherm te bevestigen.



Hoofdmenu	Vervolgmenu	Beschrijving
-----------	-------------	--------------



MOVIE TEXT

Dankzij deze feature kunt u gemakkelijk de gewenste beeldkwaliteit in functie van de omgeving (verlichting, beeldtype enz...) instellen.

MOVIE : Voor animatiebeelden in video-opnamen of films

TEXT : Voor weergave van teksten (tekstverwerking enz...)

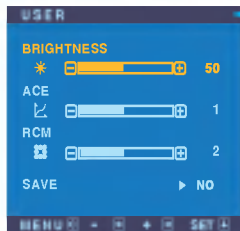


USER

Gebruiker

U kunt manueel de helderheid van het scherm aanpassen met ACE of RCM. U kunt de aangepaste waarde bewaren of herstellen zelfs als u in gegevens van een andere omgeving bent.

Om het submenu **USER** in te stellen, drukt u op de **SET**-knop



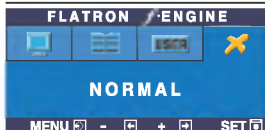
... (Brightness [Helderheid]): past de helderheid van het scherm aan.

...**ACE**(Adaptive Clarity Enhancer): selecteert de helderheidsmodus

...**RCM**(Real Color Management): selecteert de kleurenmodus

- Niet toegepast
- Meer groen
- Flesh tone
- Color Enhance

Selecteer het submenu **SAVE** met de **SET**-knop en sla de waarde **YES** op met de **-knoppen**.



NORMAL

Voor normale werkomstandigheden.

Controleer het volgende voordat u een beroep doet op de technische ondersteuning.

Geen beeld	
<ul style="list-style-type: none">● Is het netsnoer van de monitor aangesloten?● Brandt het aan/uit-lampje?● Staat de powerknop aan en is het lichtje blauw of groen?● Is het aan/uit-lampje oranje?● Verschijnt het bericht "OUT OF RANGE" op het scherm?● Verschijnt het bericht "CHECK SIGNAL CABLE" op het scherm?	<ul style="list-style-type: none">• Controleer of de stekker van het netsnoer goed in het stopcontact zit.• Druk op de knop Power.• Regel de helderheid en het contrast.• Als de energiebesparende stand van de monitor is ingeschakeld, verplaatst u de muis of drukt u op een toets van het toetsenbord om het scherm te activeren.• Probeer de pc in te schakelen.• Dit bericht verschijnt als het signaal van de pc (videokaart) zich buiten het horizontale of verticale frequentiebereik van de monitor bevindt. Zie het gedeelte 'Specificaties' van deze handleiding en configureer de monitor opnieuw.• Dit bericht verschijnt als de signaalkabel tussen de pc en de monitor niet is aangesloten. Controleer of de signaalkabel is aangesloten en probeer het opnieuw.

Verschijnt het bericht "OSD LOCKED" op het scherm?	
<ul style="list-style-type: none">● Verschijnt het bericht "OSD LOCKED" als u op de knop MENU drukt?	<ul style="list-style-type: none">• U kunt de huidige instellingen beveiligen, zodat deze niet per ongeluk kunnen worden gewijzigd. U kunt de OSD-instellingen te allen tijde ontgrendelen door de MENU-knop 5 seconden ingedrukt te houden. Het bericht "OSD UNLOCKED" (OSD ONTGRENDELD) zal verschijnen.

Weergegeven beeld is incorrect

● Weergavepositie is incorrect.

- Druk op de knop **SET/AUTO** om het beeld automatisch de optimale instelling te geven. Als de resultaten onvoldoende zijn, past u de beeldpositie aan met de positiepictogrammen voor de horizontale en verticale positie in het schermmenu.
- Controleer via **Configuratiescherm --> Beeldscherm --> Instellingen** of de frequentie of de resolutie is gewijzigd. Als dit het geval is, moet u de resolutie van de videokaart wijzigen.

● Op de achtergrond van het scherm zijn verticale balken of strepen zichtbaar.

- Druk op de knop **SET/AUTO** om het beeld automatisch de optimale instelling te geven. Als de resultaten onvoldoende zijn, vermindert u de verticale balken of strepen met het **CLOCK**-pictogram in het schermmenu.

● Horizontale ruis in een beeld of tekens worden niet duidelijk weergegeven.

- Druk op de knop **SET/AUTO** om het beeld automatisch de optimale instelling te geven. Als de resultaten onvoldoende zijn, vermindert u de horizontale met het **PHASE**-pictogram in het schermmenu.
- Controleer via **Configuratiescherm --> Beeldscherm --> Instellingen** of het beeldscherm de aanbevolen resolutie heeft en stel deze in, of stel de beeldscherminstellingen in op de ideale waarden. Stel de kleur in op meer dan 24 bits (ware kleuren).

● De schermkleur is monochroom of wijkt af.

- Controleer of de beeldschermkabel correct is aangesloten en gebruik indien nodig een schroevendraaier om deze vast te zetten.
- Zorg ervoor dat de videokaart correct in de sleuf is geplaatst.
- Stel de kleur in op meer dan 24 bits (ware kleuren) via **Beeldscherm** in het **Configuratiescherm**

● Het scherm knippert.

- Controleer of het beeldscherm op Interliniëring is ingesteld. Als dit het geval is, stelt u de aanbevolen resolutie in.
- Controleer of de netspanning voldoende is. De netspanning moet hoger zijn dan **100 -240V 50/60Hz**.

Hebt u het monitorstuurprogramma geïnstalleerd?

● **Hebt u het monitorstuurprogramma geïnstalleerd?**

• Installeer het monitorstuurprogramma vanaf de cd (of diskette) die bij de monitor is geleverd. U kunt het stuurprogramma ook downloaden van onze website:
<http://www.lge.com>.

● **Verschijnt het bericht "Niet herkende monitor, Plug en Play (VESA DDC)-monitor aangetroffen"?**

• Controleer of de videokaart de Plug en Play-functie ondersteunt.

Monitor	17 inch (43,2 cm) Flat Panel Active Matrix-TFT LCD Glanswerende laag Weergavegebied 17 inch Pixel pitch 0,264 mm	
Synchronisatie-ingang	Horizontale freq.	Analoog : 30 - 83 kHz (automatisch)
	Verticale freq.	56 -75 Hz (automatisch)
	Type ingang	Aparte TTL, positief/negatief SOG (Sync On Green)
Video-ingang	Signaalingang	15-pins D-sub connector
	Type ingang	RGB-analoog (0,7 Vp-p/75 ohm)
Resolutie	Max	D-sub Analoog: VESA 1280 x 1024 bij 75 Hz
	Aanbevolen	VESA 1280 x 1024 bij 60 Hz
Plug en Play	DDC 2B	
Energieverbruik	Aan-modus	: 35W
	Sleep-modus	≤ 1W
	Uit-modus	≤ 1W
Afmetingen en gewicht (Met kantelsteun)	Breedte	39,4 cm /15,51 inches
	Hoogte	39,6 cm /15,59 inches
	Diepte	22,2 cm / 8,74 inches
	Netto	5,3 kg (11,68 lbs)
Kantelbereik	Kantelen	-5°~25°
Voedingsingang	100-240 V~ wisselstroom 50/60 Hz 1,0 A	
Omgevingsvereisten	Gebruik	
	Temperatuur	10°C tot 35 °C
	Vochtigheidsgraad	10% tot 80% zonder condensatie
	Opslag	
	Temperature	-20°C to 60 °C
	Humidity	5 % to 90 % non-Condensing
Kantelsteun	Bevestigd (O), niet bevestigd ()	
Signaalkabel	Bevestigd (), niet bevestigd (O)	
Netsnoer	Naar stopcontact of naar pc	

OPMERKING

- De informatie in dit document kan zonder voorafgaande kennisgeving worden gewijzigd.

Monitor	19 inch (48,18 cm) Flat Panel Active Matrix-TFT LCD Glanswerende laag Weergavegebied 19 inch Pixel pitch 0,294 mm	
Synchronisatie- ingang	Horizontale freq.	Analoog : 30 - 83 kHz (automatisch)
	Verticale freq.	56 -75 Hz (automatisch)
Video-ingang	Type ingang	Aparte TTL, positief/negatief SOG (Sync On Green)
	Signaalingang	15-pins D-sub connector
Resolutie	Type ingang	RGB-analoog (0,7 Vp-p/75 ohm)
	Max	D-sub Analoog: VESA 1280 x 1024 bij 75 Hz
Plug en Play	Aanbevolen	VESA 1280 x 1024 bij 60 Hz
	DDC 2B	
Energieverbruik	Aan-modus	: 39W
	Sleep-modus	≤ 1W
	Uit-modus	≤ 1W
Afmetingen en gewicht (Met kantelsteun)	Breedte	44,3 cm /17,44 inches
	Hoogte	43,5 cm /17,12 inches
	Diepte	24,0 cm / 9,44 inches
	Netto	6,8 kg (14,99 lbs)
Kantelbereik	Kantelen	-5°~25°
Voedingsingang	100-240 V~ wisselstroom 50/60 Hz 1,0 A	
Omgevingsvereisten	Gebruik	
	Temperatuur	10°C tot 35 °C
	Vochtigheidsgraad	10% tot 80% zonder condensatie
	Opslag	
Temperature	-20°C to 60 °C	
Humidity	5 % to 90 % non-Condensing	
Kantelsteun	Bevestigd (O), niet bevestigd ()	
Signaalkabel	Bevestigd (), niet bevestigd (O)	
Netsnoer	Naar stopcontact of naar pc	

OPMERKING

- De informatie in dit document kan zonder voorafgaande kennisgeving worden gewijzigd.

Vooraf ingestelde waarden (resolutie)

Weergavestanden (resolutie)			Horizontale freq. (kHz)	Verticale freq. (Hz)
1	VGA	640 x 350	31,469	70
2	VGA	720 x 400	31,468	70
3	VGA	640 x 480	31,469	60
4	VESA	640 x 480	37,500	75
5	VESA	800 x 600	37,879	60
6	VESA	800 x 600	46,875	75
7	MAC	832 x 624	49,725	75
8	VESA	1024 x 768	48,363	60
9	VESA	1024 x 768	60,023	75
10	MAC	1152 x 870	68,681	75
11	VESA	1152 x 900	61,805	65
*12	VESA	1280 x 1024	63,981	60
13	VESA	1280 x 1024	79,976	75

*Aanbevolen Modus

Indicator

MODUS	LED-kleur
Aan-modus	blauw
Sleep-modus	amber
Uit-modus	Uit

Hoe installeert u het muurrek

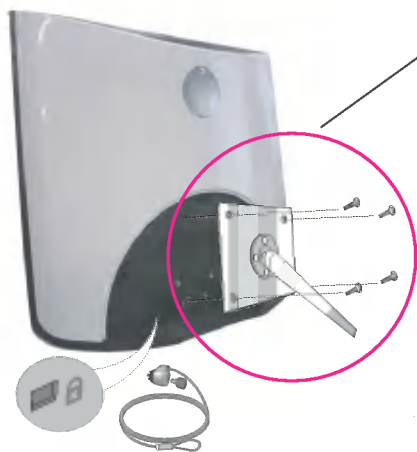
Deze monitor kan worden bevestigd op een standaardmuurrek van VESA.

- 1.** Plaats de monitor op een stuk stof of een ander zacht oppervlak met de voorkant naar beneden gericht en verwijder het deksel aan de achterzijde.



- 2.** Verwijder de standaardbasis met behulp van een schroevendraaier, zoals is weergegeven in de afbeelding.

- 3.** Monteer de VESA-type muurbevestiging.



VESA-muurbevestiging

Aangesloten op een ander object (staand en wandmodel. voor deze monitor is een VESA-compatibele montageplaat toegestaan.)

Meer informatie vindt u in de handleiding voor de VESA muurbevestiging.

Kensington-beveiligingssleuf - optioneel

Bevestigd aan een beveiligingskabel (te koop in de meeste computerwinkels)

