

Manuel d'utilisation

L1719S/L1719SP L1919S/L1919SP

Veuillez lire attentivement les **Précautions importantes** avant d'utiliser cet appareil.

Conservez ce manuel (CD) à portée de main pour pouvoir le consulter facilement.

Reportez-vous à l'étiquette du produit et transmettez l'information portée sur cette étiquette à votre distributeur chaque fois que vous faite appel au service après-vente.

Cet appareil est conçu et fabriqué pour assurer votre sécurité. Cependant, un mauvais usage peut entraîner des risques d'électrocution ou d'incendie. Afin de garantir un fonctionnement correct de toutes les protections présentes dans ce moniteur, veillez à observer les règles d'installation, d'utilisation et d'entretien énoncées ci-dessous.

Sécurité générale

Utilisez uniquement le cordon d'alimentation fourni avec l'appareil. Si vous deviez néanmoins en utiliser un autre, assurez-vous qu'il est conforme aux normes du pays. Si le cordon d'alimentation présente un défaut, veuillez contacter le fabricant ou le service de réparation agréé le plus proche afin de vous procurer un cordon fonctionnel.

Le cordon d'alimentation constitue le dispositif principal de déconnexion. Assurez-vous que la prise électrique reste facilement accessible après l'installation.

Ne faites fonctionner le moniteur qu'à partir d'une des sources d'alimentation électrique spécifiées dans ce manuel ou affichées sur le moniteur. Si vous n'êtes pas certain du type d'installation et d'alimentation électrique dont votre local est équipé, consultez votre distributeur.

La surcharge en courant alternatif des prises, fiches et câbles de raccordement est dangereuse. Il en va de même pour les cordons d'alimentation endommagés et les prises/fiches électriques cassées. Toutes ces conditions peuvent causer des chocs électriques et des incendies. Pour tout remplacement de ces matériels, faites appel à un technicien de maintenance.

N'ouvrez pas le moniteur.

- Il ne contient aucun élément qui puisse faire l'objet d'une intervention de l'utilisateur.
- Il recèle des hautes tensions dangereuses, même lorsque l'alimentation est coupée.
- S'il ne fonctionne pas correctement, contactez le distributeur.

Pour éviter les risques de blessure physique :

- Ne placez pas le moniteur sur un plan incliné, à moins de l'y fixer solidement.
- Utilisez uniquement les supports recommandés par le fabricant.

Pour éviter les risques d'incendie ou de sinistre :

- Éteignez toujours le moniteur lorsque vous quittez la pièce pour un temps prolongé. Ne le laissez jamais allumé lorsque vous sortez de chez vous.
- Veillez à ce que les enfants ne fasse pas tomber le moniteur ou n'insèrent d'objets dans les ouvertures du boîtier. Certains composants internes renferment des tensions électriques dangereuses.
- N'ajoutez pas d'accessoires non prévus pour le moniteur.
- En cas d'orage ou lorsque vous devez laisser le moniteur longtemps sans surveillance, débranchez le cordon d'alimentation de la prise secteur.

Installation

Ne faites reposer ou rouler aucun objet sur le cordon d'alimentation et placez le moniteur de façon à protéger le cordon.

N'utilisez pas le moniteur en milieu humide, par exemple à côté d'une baignoire, d'un lavabo, d'un évier, d'un lave-linge, dans un sous-sol ou près d'une piscine. Les moniteurs disposent d'orifices de ventilation destinés à évacuer la chaleur générée par leur fonctionnement. Si ces orifices sont obturés, cette chaleur peut nuire au fonctionnement du moniteur et causer un incendie. Vous ne devez donc JAMAIS :

- Placer le moniteur sur un lit, un divan, un tapis : les événements placés sous le moniteur doivent rester libres.
- Encastrer le moniteur dans un espace clos, à moins qu'une ventilation adaptée soit installée.
- Couvrir les orifices de ventilation avec des vêtements ou autres tissus.
- Placer le moniteur à proximité d'un radiateur ou d'une source de chaleur.

Ne jamais frotter ou gratter l'écran LCD à matrice active avec un objet dur. Vous risquez de rayer ou d'endommager définitivement l'écran.

N'appuyez jamais sur l'écran LCD longtemps avec le doigt, car cela peut créer des images rémanentes.

L'écran peut comporter des pixels défectueux. Ils apparaissent sous la forme de tâches rouges, vertes ou bleues. Cependant, ces pixels n'ont aucune influence sur les performances de l'écran.

Si possible, utilisez les résolutions recommandées pour obtenir une qualité d'image optimale. Lorsque vous utilisez une résolution différente de celles recommandées, les images affichées peuvent être de mauvaise qualité. Cette caractéristique est due à la technologie LCD.

Nettoyage

- Débranchez le moniteur avant de nettoyer l'écran.
- Utilisez un linge légèrement humide. N'utilisez pas d'aérosol directement sur l'écran : le produit risque de couler dans l'écran et de provoquer un choc électrique.

Réemballage

- Conservez le carton et le matériel d'emballage. Ils représentent le moyen de transport idéal de l'appareil. En cas de déménagement ou d'expédition, réutilisez l'emballage d'origine.

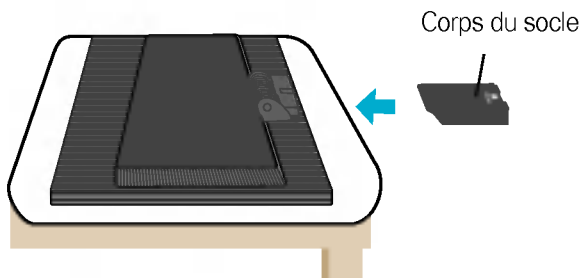
Mise en décharge sûre

- La lampe fluorescente utilisée dans ce produit contient une petite quantité de mercure.
- Ne jetez pas cet appareil avec le reste de vos déchets ménagers. L'élimination de ce produit doit s'effectuer conformément aux réglementations en vigueur dans votre pays.

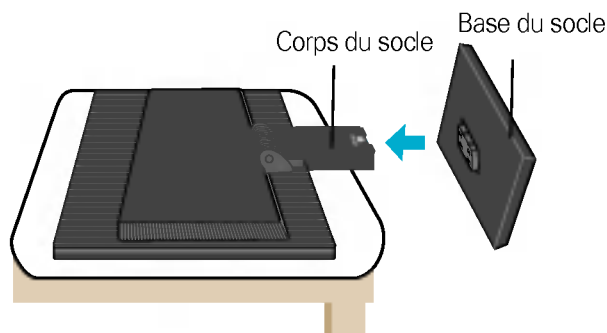
- Avant de mettre en service le moniteur, assurez-vous qu'il est éteint, et que le l'ordinateur et les autres périphériques sont également éteints.

Installation du socle

1. Placez le moniteur écran vers le bas sur un linge doux.
2. Insérez le Corps du socle à l'intérieur de l'appareil dans la direction indiquée sur le schéma ci-dessous.
Assurez-vous de bien l'insérer jusqu'à ce que vous entendiez un clic.



3. Insérez la Base du socle dans le Corps du socle dans la direction indiquée ci-dessous.
4. Une fois l'assemblage du socle terminé, relevez le moniteur délicatement et tournez-le face à vous.

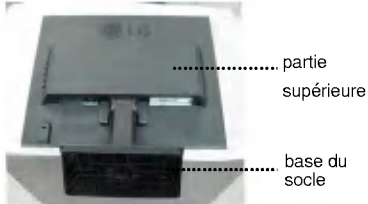


Important

- Cette illustration présente un modèle de connexion général. Votre moniteur peut être différent de celui présenté ici.
- Ne transportez pas le moniteur en le maintenant la tête en bas par le socle. Il risque de tomber et de s'endommager, ou bien de vous blesser le pied.

Pour retirer le socle :

1. Placez un tissu ou un linge doux sur une surface plane.
2. Placez le moniteur écran vers le bas sur le tissu ou le linge doux.



3. Tenez le produit comme illustré, puis soulevez légèrement le socle.



4. Changez de prise comme illustré, puis faites pivoter la base du socle dans le sens de la flèche jusqu'à ce que vous entendiez un « clic ».



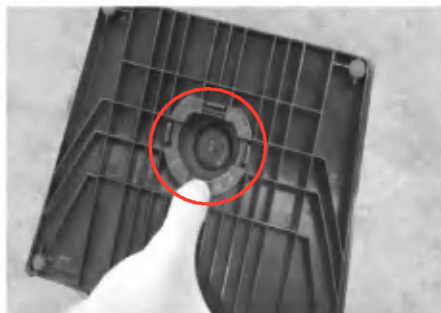
5. Tirez sur le socle pour le retirer.



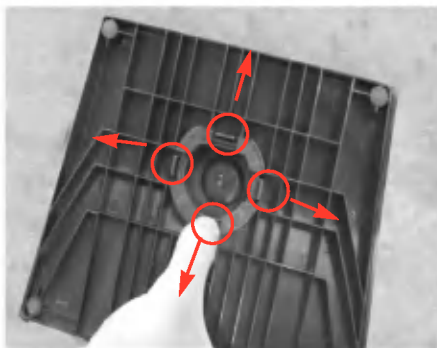
Pour retirer la base du socle :

Type. A

1. Assurez-vous que la base du socle dispose de quatre loquets (situés en dessous).
2. Tenez le corps du socle comme illustré.



3. Appuyez individuellement sur les quatre loquets pour les débloquer, comme illustré dans le schéma



4. Tirez le corps du socle vers le haut tout en tenant la base avec l'autre main.
5. Le corps et la base du socle sont maintenant séparés.



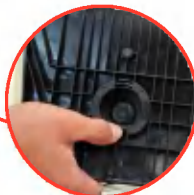
Pour retirer la base du socle :

Type B

1. Assurez-vous que la base du socle dispose de deux loquets (situés en dessous).
2. Tenez le corps du socle comme illustré.



3. Appuyez individuellement sur les deux loquets pour les débloquer, comme illustré dans le schéma.



4. Tirez le corps du socle vers le haut tout en tenant la base avec l'autre main.
5. Le corps et la base du socle sont maintenant séparés.

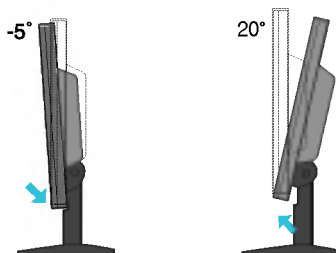


- Avant de mettre en service le moniteur, assurez-vous qu'il est éteint, et que le l'ordinateur et les autres périphériques sont également éteints.

Positionnement de votre écran

1. Ajustez la position de l'écran selon vos préférences pour une utilisation optimale.

- Inclinaison du socle : -5° ~ 20°



Avertissement : lorsque vous réglez l'angle de l'écran, veillez à ne pas placer vos doigts entre la partie supérieure du moniteur et le socle. Vous risquez de vous blesser les doigts.

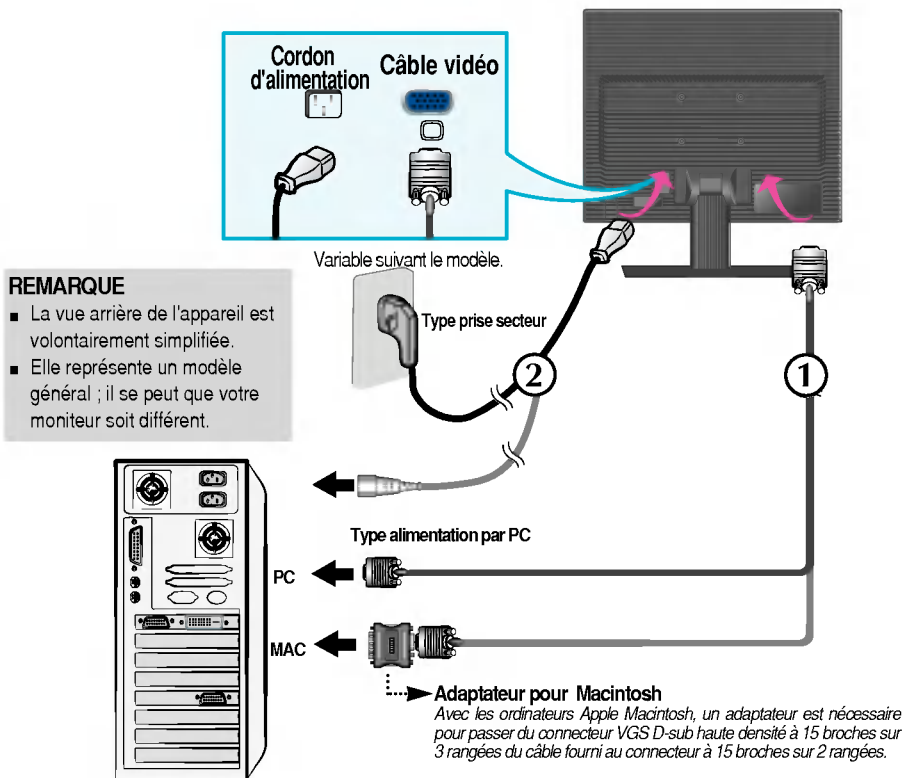


Ergonomie

Il est recommandé d'incliner le moniteur vers l'avant d'un angle qui ne doit pas excéder 5 degrés afin de garder une position ergonomique et confortable.

Connexion à l'ordinateur

1. Placez le moniteur dans un emplacement dégagé, bien ventilé, et proche de l'ordinateur.
2. Connectez le câble vidéo. Une fois le câble connecté, serrez les vis papillon pour assurer une bonne connexion. ①
3. Branchez le cordon d'alimentation dans une prise secteur facilement accessible et proche du moniteur. ②



REMARQUE

- La vue arrière de l'appareil est volontairement simplifiée.
- Elle représente un modèle général ; il se peut que votre moniteur soit différent.

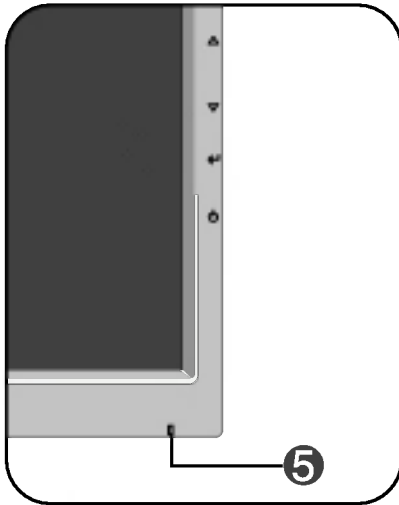
4. Appuyez sur le bouton  figurant sur le panneau avant pour allumer l'alimentation. Lorsque l'alimentation du moniteur est allumée, la fonction **'Self Image Setting Function' ('Réglage automatique de l'image')** est automatiquement exécutée. (Mode Analogique uniquement)

REGLAGE AUTOMATIQUE
DE LA RESOLUTION

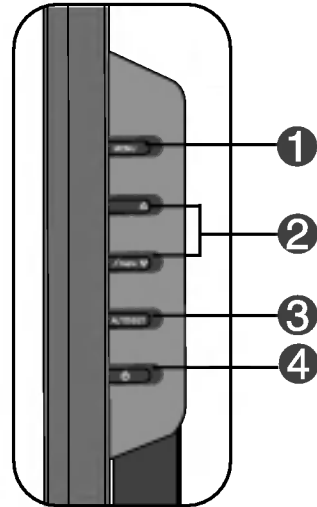
REMARQUE




'Self Image Setting Function' ('Réglage automatique de l'image'): Cette fonction fournit à l'utilisateur des réglages d'écran optimaux. Lorsque l'utilisateur connecte le moniteur pour la première fois, cette fonction règle automatiquement l'écran aux réglages optimaux sur des signaux d'entrée individuels. Si vous souhaitez régler le moniteur en cours d'utilisation ou exécuter cette fonction encore une fois manuellement, appuyez sur le bouton "AUTO/SET" sur le panneau avant du moniteur. Sinon, vous pouvez exécuter l'option "Réinitialisation" sur l'écran de réglage OSD. Soyez cependant prudent : cette option initialise tous les éléments de menu, sauf "Langue".


Commandes du panneau



Latérales



Commande	Fonction
<p>1 Bouton MENU</p> 	<p>Ce bouton permet de faire apparaître et disparaître l'affichage du menu à l'écran.</p> <p>OSD VERROUILLAGE/DEVERROUILLAGEE</p> <p>Cette fonction vous permet de verrouiller les paramètres de commande actuels afin qu'ils ne soient pas modifiés par inadvertance. Appuyez sur la bouton MENU et maintenez-la enfoncée pendant plusieurs secondes. Le message "OSD VERROUILLAGE" devrait apparaître.</p> <p>Vous pouvez déverrouiller les commandes du menu à l'écran en appuyant sur la bouton MENU pendant plusieurs secondes. Le message "OSD DEVERROUILLAGEE" devrait apparaître.</p>
<p>2 Boutons ▲ ▼</p>  	<p>Utilisez ces boutons pour sélectionner ou régler des fonctions sur l'écran OSD.</p> <p>Pour obtenir de plus amples informations, reportez-vous à la page C16.</p>

Commande	Fonction à accès direct
<p>3 Bouton AUTO/SET</p> 	<p>Ce bouton permet de saisir et de valider les valeurs choisies dans le menu affiché.</p> <hr/> <p>RÉGLAGE AUTOMATIQUE D'IMAGENT</p> <p>Lorsque vous réglez le moniteur, appuyez sur le bouton AUTO/SET pour entrer dans le menu à l'écran. Cette option permet de régler automatiquement l'affichage suivant la résolution en cours.</p> <p>Le meilleur mode d'écran est</p> <p>Moniteur 17 pouces : 1280 x 1024 Moniteur 19 pouces : 1280 x 1024</p>
<p>4 Bouton d'alimentati</p>	<p>Ce bouton permet d'allumer et d'éteindre le moniteur.</p>
<p>5 Témoin d'alimentation</p>	<p>Cette diode luminescente est verte ou bleu lorsque le moniteur est en mode de fonctionnement normal (Mode activé).</p> <p>Si l'écran est en mode Sommeil (économie d'énergie), cette couleur de témoin change sur ambre.</p>

Réglage de l'affichage

Grâce au système de menu à l'écran OSD, vous pouvez en quelques instants régler la taille de l'image, sa position, ainsi que d'autres paramètres. Le bref exemple ci-dessous vous permettra de vous familiariser avec ces commandes. La section qui suit définit dans ses lignes générales le fonctionnement des réglages et des sélections que vous pouvez effectuer avec l'OSD.

REMARQUE

- Avant de procéder au réglage de l'image, laissez le moniteur se stabiliser pendant une trentaine de minutes.

Pour effectuer des réglages dans l'OSD, procédez comme suit :

MENU →   → **AUTO/SET** →   → **MENU**

- 1 Appuyez sur le **bouton MENU**. Le menu principal de l'OSD apparaît.
- 2 Pour accéder aux commandes, utilisez les **boutons  ou **. Lorsque l'icône de votre choix apparaît en surbrillance, appuyez sur le **bouton AUTO/SET**.
- 3 Utilisez les **boutons /** pour régler l'image au niveau souhaité. Utilisez le bouton **AUTO/SET** pour sélectionner d'autres éléments de sous-menu.
- 4 Appuyez une fois sur le **bouton MENU** pour revenir au menu principal afin de sélectionner une autre fonction. Appuyez deux fois sur le **bouton MENU** pour sortir de l'écran OSD.

Le tableau ci-dessous détaille les menus de commande, de réglage et de paramétrage de l'OSD.

Menu principal	Sous-menu		Référence
IMAGE	LUMINOSITÉ		● Réglage de la luminosité et du contraste de l'image
	CONTRASTE		
	GAMMA		
COULEUR	PRÉDÉF	sRGB	● Personnalisation de la couleur de l'écran
		6500K	
		9300K	
	ROUGE		
	VERT		
	BLEU		
POSITION	HORIZONTALE		● Réglage de la position de l'écran
	VERTICALE		
CHEMINEMENT	HORLOGE		● Optimisation de la clarté et de la stabilité, la netteté de l'image
	PHASE		
	NETTÉTÉ		
INSTALLATION	LANGUE		● Personnalisation du statut de l'écran en fonction de l'environnement de l'utilisateur
	OSD POSITION	HORIZONTALE	
		VERTICALE	
	BALANCE DES BLANCS		
	VOYANT D'ALIMENTATION		
	RÉINITIALISATION		
FLATRON F-ENGINE	FILM/TEXTE		● Pour sélectionner ou personnaliser des réglages d'image souhaités
	USAGE		
	NORMAL		
● : Adjustable			

REMARQUE

- L'ordre des icônes est différent suivant le modèle (C12~C16).

Maintenant que vous connaissez la procédure de sélection et de réglage des éléments à l'aide du système OSD, voici la liste de tous les icônes (ainsi que leur nom et description) présents dans le menu OSD.

Appuyez sur le bouton MENU et le menu principal du menu OSD apparaît.

The screenshot shows the OSD menu with the following elements:







- Nom de menu:** 'IMAGE' at the top.
- Icônes:** A vertical list of icons on the left side, including a monitor, a sun, a monitor with 'CC', a monitor with 'MP', and a gear.
- Sous-écrans:** Three horizontal sliders for 'LUMINOSITÉ' (value 50), 'CONTRASTE' (value 50), and 'GAMMA' (value 0).
- Bouton Tip (Conseil):** A bottom bar with buttons: 'MENU' (left arrow), '▼▲' (adjust), 'SET (DÉF)' (right arrow), and '↓' (select).



Bouton Tip (Conseil) Legend:




- MENU ◀ : Exit (Quitter)
- ▼ ▲ : Régler (augmenter/diminuer)
- SET (DÉF) ▶ : Entrée
- ↓ : Sélectionner un autre sous-menu

REMARQUE

- Les langues du menu à l'écran (OSD) peuvent être différentes de celles du manuel.

Menu principal	Sous-menu	Description
	IMAGE	
	LUMINOSITÉ CONTRASTE GAMMA	<p>Réglage de la luminosité de l'écran..</p> <p>Réglage du contraste de l'écran.</p> <p>Définition d'une valeur gamma personnalisée. -50/0/50 Sur le moniteur, une valeur gamma élevée donne une image blanchâtre et une valeur gamma faible donne une image à contraste élevé.</p>
<ul style="list-style-type: none"> ■ MENU : Exit (Quitter) ■ ▼ : Diminuer ■ ▲ : Augmenter ■ SET (DÉF) : Sélectionner un autre sous-menu 		
	COULEUR	
	PRÉDÉF <input checked="" type="checkbox"/> ROUGE <input checked="" type="checkbox"/> VERT <input checked="" type="checkbox"/> BLEU	<p>Sélection de la couleur de votre choix.</p> <ul style="list-style-type: none"> • sRGB: Réglez la couleur de l'écran afin que celle-ci réponde à la norme de couleur standard sRGB. • 6500K: Blanc tirant sur le rouge. • 9300K: Blanc tirant sur le bleu. <p>Définissez vos propres niveaux de couleur rouge.</p> <p>Définissez vos propres niveaux de couleur verte.</p> <p>Définissez vos propres niveaux de couleur bleue.</p>
<ul style="list-style-type: none"> ■ MENU : Exit (Quitter) ■ ▼ : Diminuer ■ ▲ : Augmenter ■ SET (DÉF) : Sélectionner un autre sous-menu 		
	POSITION	
	HORIZONTALE VERTICALE	<p>Positionnement de l'image de droite à gauche.</p> <p>Positionnement de l'image de haut en bas.</p>
<ul style="list-style-type: none"> ■ MENU : Exit (Quitter) ■ ▼ : Diminuer ■ ▲ : Augmenter ■ SET (DÉF) : Sélectionner un autre sous-menu 		

Menu principal	Sous-menu	Description
	CHEMINEMENT	
	HORLOGE	Réduction des barres ou bandes verticales visible à l'arrière-plan. La taille horizontale de l'écran est également modifiée.
	PHASE	Réglage de la netteté de l'écran. Cet élément permet de supprimer tout bruit numérique vertical ainsi que d'améliorer la netteté des caractères.
	NETTETÉ	Réglez la netteté de l'écran.
		<ul style="list-style-type: none"> ■ MENU : Exit (Quitter) ■ ▼ : Diminuer ■ ▲ : Augmenter ■ SET (DEF) : Sélectionner un autre sous-menu

	INSTALLATION	LANGUE	Choix de la langue d'affichage des noms des commandes.
		OSD POSITION	Réglage de la position de l'OSD à l'écran.
		BALANCE DES BLANCS	Si la sortie de la carte vidéo diverge des spécifications requises, le niveau des couleurs peut être dégénéré en raison d'une distorsion du signal vidéo. À l'aide de cette fonction, le niveau du signal est réglé pour adapter le niveau de sortie standard de la carte vidéo afin de fournir l'image optimale. Activez cette fonction lorsque les couleurs blanc et noir sont présentes sur l'écran.
		VOYANT D'ALIMENTATION	Utiliser cette fonction pour régler le voyant d'alimentation, à l'avant du moniteur, sur ON (MARCHE) ou OFF (ARRÊT) . Si vous sélectionnez OFF (Arrêt) , l'écran s'éteindra. Si, à tout moment, il est réglé sur ON (MARCHE) , le voyant s'allumera automatiquement.
		RÉINITIALISATION	Retour à toutes les valeurs d'usine sauf pour le paramètre " LANGUE ". Appuyez sur la touche ▼ pour réinitialiser immédiatement.
			<ul style="list-style-type: none"> ■ MENU : Exit (Quitter) ■ ▼ : Régler ■ ▲ : Régler ■ SET (DEF) : Sélectionner un autre sous-menu

Si cette mesure n'améliore pas la qualité de l'image à l'écran, rétablissez les réglages d'usine par défaut. Si nécessaire, exécutez une nouvelle fois la fonction de balance des blancs. Cette fonction sera activée uniquement si le signal d'entrée est un signal analogique.

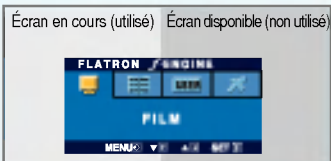
Sélection et réglage de l'OSD

■ ■ ■ Le menu apparaît à l'écran dès que l'on appuie sur la touche **F-ENGINE**, à l'avant du moniteur.



FLATRON F-ENGINE

Quand vous utilisez la fonction F-ENGINE (MOTEUR F), deux zones de teintes différentes apparaissent à l'écran, comme indiqué par l'illustration. Le réglage en cours s'affiche à gauche de l'écran et les autres réglages disponibles, à droite. Appuyer sur la touche SET (RÉGLAGE) pour utiliser vos nouveaux paramètres.



Menu principal	Sous-menu	Description
----------------	-----------	-------------



FILM Cette option vous permet de choisir le réglage de l'image le plus approprié à l'environnement (luminosité ambiante, type d'image, etc.).

FILM: pour les images animées (vidéo ou cinéma)

TEXTE: pour l'affichage de textes (traitement de texte, etc.)



USAGE Utilisateur

Il est possible de régler manuellement la luminosité, la netteté (ACE) et la couleur (RCM). Vous pouvez sauvegarder et restaurer vos paramètres, même quand vous utilisez un réglage correspondant à un environnement différent.

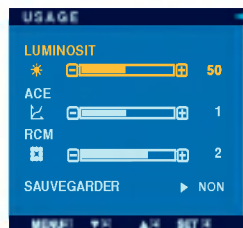
Pour régler la fonction de sous menu **USAGE** appuyez sur le bouton **SET**.

... **Luminosité** : règle la luminosité de l'écran.

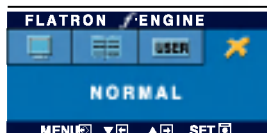
... **ACE**(Adaptive Clarity Enhancer) : sélectionne le mode netteté.

... **RCM**(Real Color Management) : sélectionne le mode couleur.

- Disponible (non utilisé)
- Accentuation du vert
- Teinte chair
- Accentuation d'une couleur



Sélectionnez le sous-menu **SAUVEGARDER** à l'aide du bouton **SET** (DÉF) et sauvegarder la valeur **OUI** en appuyant sur les boutons - .



NORMAL Ce sont des conditions normales de fonctionnement.

Avant de demander une intervention, vérifiez les points suivants.

Absence d'image	
<ul style="list-style-type: none">● Le cordon d'alimentation du moniteur est-il branché ?	<ul style="list-style-type: none">• Vérifiez le branchement du cordon d'alimentation à la prise secteur.
<ul style="list-style-type: none">● La diode témoin d'alimentation est-elle allumée ?	<ul style="list-style-type: none">• Appuyez sur le bouton de mise sous tension.
<ul style="list-style-type: none">● L'appareil est-il sous tension et le voyant est-il bleu ou vert ?	<ul style="list-style-type: none">• Réglez la luminosité et le contraste.
<ul style="list-style-type: none">● La diode témoin d'alimentation est-elle orange ?	<ul style="list-style-type: none">• Si le moniteur est en mode d'économie d'énergie, bougez la souris ou appuyez sur une touche du clavier. L'image doit alors réapparaître.• Allumez le PC.
<ul style="list-style-type: none">● L'écran affiche-t-il le message "COUPURE"?	<ul style="list-style-type: none">• Ce message apparaît lorsque le signal du PC (émis par la carte vidéo) est déphasé par rapport à la fréquence horizontale ou verticale du moniteur. Reportez-vous à la section 'Spécifications' du manuel pour reconfigurer le moniteur.
<ul style="list-style-type: none">● L'écran affiche-t-il le message "VERIF SIGNAL"?	<ul style="list-style-type: none">• Ce message apparaît lorsque le câble vidéo reliant votre PC au moniteur est débranché. Vérifiez le câble et essayez à nouveau.

L'écran affiche-t-il le message "OSD VERROUILLAGE"?	
<ul style="list-style-type: none">● Le message "OSD VERROUILLAGE" s'affiche-t-il lorsque vous appuyez sur le bouton MENU ?	<ul style="list-style-type: none">• Vous pouvez protéger les paramètres de commande actuels afin qu'ils ne soient pas modifiés par inadvertance. Vous pouvez déverrouiller les commandes du menu à l'écran en appuyant sur la bouton MENU pendant plusieurs secondes. Le message "OSD DÉVERROUILLAGE" devrait apparaître.

L'image ne s'affiche pas correctement

- | | |
|---|---|
| <ul style="list-style-type: none">● L'image est mal positionnée● Des barres ou des bandes verticales apparaissent en arrière-plan.● Un bruit numérique horizontal est visible, ou les caractères ne sont pas clairs.● Il n'y a qu'une seule couleur à l'écran ou les couleurs ne sont pas normales.● L'écran clignote. | <ul style="list-style-type: none">• Appuyez sur le bouton AUTO/SET pour régler automatiquement l'image de façon idéale. Si le résultat ne vous convient pas, réglez la position de l'image à l'aide des icônes H Position (position horizontale) et V Position (position verticale) dans le menu OSD.• Dans Panneau de configuration --> Affichage --> Paramètres, vérifiez si la fréquence ou la résolution a changé. Si tel est le cas, réglez à nouveau la carte vidéo sur la résolution recommandée.• Appuyez sur le bouton AUTO/SET pour régler automatiquement l'image de façon idéale. Si le résultat ne vous convient pas, utilisez l'icône HORLOGE dans le menu OSD pour résoudre le problème.• Appuyez sur le bouton AUTO/SET pour régler automatiquement l'image de façon idéale. Si le résultat ne vous convient pas, utilisez l'icône PHASE dans le menu OSD pour résoudre le problème.• Dans Panneau de configuration --> Affichage --> Paramètres, choisissez la résolution d'écran conseillée ou réglez l'image de façon appropriée. Paramétrez les options de couleur sur 24 bits (vraies couleurs) ou supérieur.• Vérifiez la connexion du câble de signal. Utilisez un tournevis pour le serrer si nécessaire.• Assurez-vous que la carte vidéo est correctement installée dans son emplacement.• Paramétrez les options de couleur sur 24 bits (vraies couleurs) ou supérieur dans Panneau de configuration – Paramètres.• Vérifiez si l'écran est en mode entrelacé. Si tel est le cas, passez à la résolution recommandée.• Assurez-vous que la tension est suffisante. Elle doit être supérieure à 100-240 V 50/60Hz CA. |
|---|---|

Avez-vous installé le pilote d'affichage ?

- | | |
|---|--|
| <ul style="list-style-type: none">● Avez-vous installé le pilote d'affichage ?● L'écran affiche-t-il le message "Moniteur non reconnu, moniteur Plug&Play (VESA DDC)" trouvé ? | <ul style="list-style-type: none">• Assurez-vous d'installer les pilotes d'affichage à partir de la disquette ou du CD fourni avec le moniteur. Vous pouvez aussi télécharger le pilote à partir de notre site Web : http://www.lge.com.• Vérifiez que la carte vidéo prend en charge la fonction Plug&Play. |
|---|--|

Écran	Écran plat LCD TFT à matrice active de 17 pouces (43,2 cm) Traitement anti-éblouissement Zone visualisable de 17 pouces Pas de masque 0,264 mm		
Entrée sync	Fréquence horiz.	30 - 83 kHz (automatique)	
	Fréquence vertic.	56 - 75 Hz (automatique)	
	Forme	TTL séparé SOG (Synchro. sur le vert)	
Entrée vidéo	Entrée signa	Connecteur D-Sub à 15 broches	
	Forme	RVB analogique (0,7 V _{p-p} /75 ohm)	
Résolution	Maxi	VESA 1280 x 1024@75 Hz	
	Recommandée	VESA 1280 x 1024 @ 60 Hz	
Plug & Play	DDC 2B		
Consommation	Mode activé	: 30W(Typique)	
	Mode veille	≤ 1 W	
	Mode arrêt	≤ 1 W	
Dimensions et poids (avec socle)		Socle inclus	Socle non inclus
	Largeur	36,40 cm / 14,33 pouces	36,40 cm / 14,33 pouces
	Hauteur	37,80 cm / 14,88 pouces	30,80 cm / 12,13 pouces
	Profondeur	18,00 cm / 7,09 pouces	6,00 cm / 2,36 pouces
	Net	3,45 kg (7,61 livres)	
Inclinaison	Inclinaison du socle	-5° ~ 20°	
Alimentation	CA 100-240 V ~ 50/60 Hz 0,8 A		
Environnement	Conditions de fonctionnement		
	Température	10° C à 35° C	
	Humidité	10 % à 80% sans condensation	
	Conditions de stockage		
	Température	-20° C à 60° C	
	Humidité	5 % à 90 % sans condensation	
Socle pivotant	Fixe (), mobile (O)		
Câble vidéo	Fixe (), mobile (O)		
Cordon d'alimentation	Prise secteur ou prise PC		

REMARQUE

- Les informations du présent document sont passibles de modification sans préavis.

Écran	Écran plat LCD TFT à matrice active de 19 pouces (48,19 cm) Traitement anti-éblouissement Zone visualisable de 19 pouces Pas de masque 0,294 mm		
Entrée sync	Fréquence horiz.	30 - 83 kHz (automatique)	
	Fréquence vertic.	56 - 75 Hz (automatique)	
	Forme	TTL séparé SOG (Synchro. sur le vert)	
Entrée vidéo	Entrée signa	Connecteur D-Sub à 15 broches	
	Forme	RVB analogique (0,7 V _{p-p} /75 ohm)	
Résolution	Maxi	VESA 1280 x 1024@75 Hz	
	Recommandée	VESA 1280 x 1024 @ 60 Hz	
Plug & Play	DDC 2B		
Consommation	Mode activé	: 33W(Typique)	
	Mode veille	≤ 1 W	
	Mode arrêt	≤ 1 W	
Dimensions et poids (avec socle)		Socle inclus	Socle non inclus
	Largeur	41,80 cm / 16,46 pouces	41,80 cm / 16,46 pouces
	Hauteur	41,27 cm / 16,25 pouces	34,30 cm / 13,50 pouces
	Profondeur	18,02 cm / 7,09 pouces	5,92 cm / 2,33 pouces
	Net	4,3 kg (9,47 livres)	
Inclinaison	Inclinaison du socle	-5° ~ 20°	
Alimentation	CA 100-240 V ~ 50/60 Hz 0,8 A		
Environnement	Conditions de fonctionnement		
	Température	10° C à 35° C	
	Humidité	10 % à 80% sans condensation	
	Conditions de stockage		
	Température	-20° C à 60° C	
	Humidité	5 % à 90 % sans condensation	
Socle pivotant	Fixe (), mobile (O)		
Câble vidéo	Fixe (), mobile (O)		
Cordon d'alimentation	Prise secteur ou prise PC		

REMARQUE

- Les informations du présent document sont passibles de modification sans préavis.

Modes prédéfinis (résolution)

	Modes prédéfinis (résolution)	Fréquence horiz. (kHz)	Fréquence vertic. (Hz)
1	VGA 640 x 350	31,469	70
2	VGA 720 x 400	31,468	70
3	VGA 640 x 480	31,469	60
4	VESA 640 x 480	37,500	75
5	VESA 800 x 600	37,879	60
6	VESA 800 x 600	46,875	75
7	MAC 832 x 624	49,725	75
8	VESA 1024 x 768	48,363	60
9	VESA 1024 x 768	60,023	75
10	MAC 1152 x 870	68,681	75
11	VESA 1152 x 900	61,805	65
*12	VESA 1280 x 1024	63,981	60
13	VESA 1280 x 1024	79,976	75

* Mode Recommandée

voyant

MODE	Couleur LED
Mode activé	Verte ou Bleu
Mode veille	Orange
Mode arrêt	Arrêt

Installation de la plaque de fixation murale

Ce produit répond aux spécifications de la plaque de fixation murale ou du dispositif d'échange.

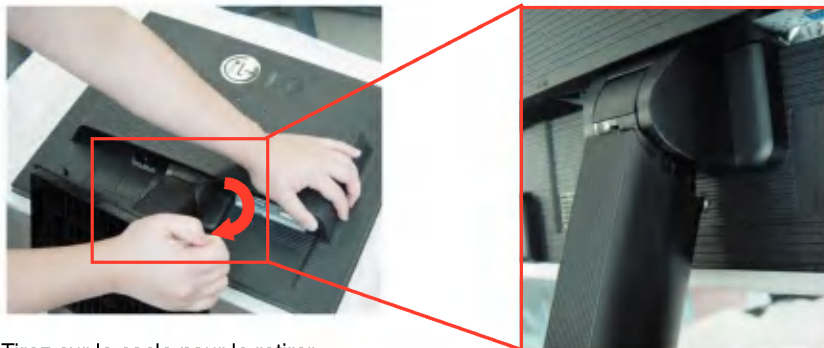
1. Placez un tissu ou un linge doux sur une surface plane.
2. Placez le moniteur écran vers le bas sur le tissu ou le linge doux.



3. Tenez le produit comme illustré, puis soulevez légèrement le socle.



4. Changez de prise comme illustré, puis faites pivoter la base du socle dans le sens de la flèche jusqu'à ce que vous entendiez un « clic ».



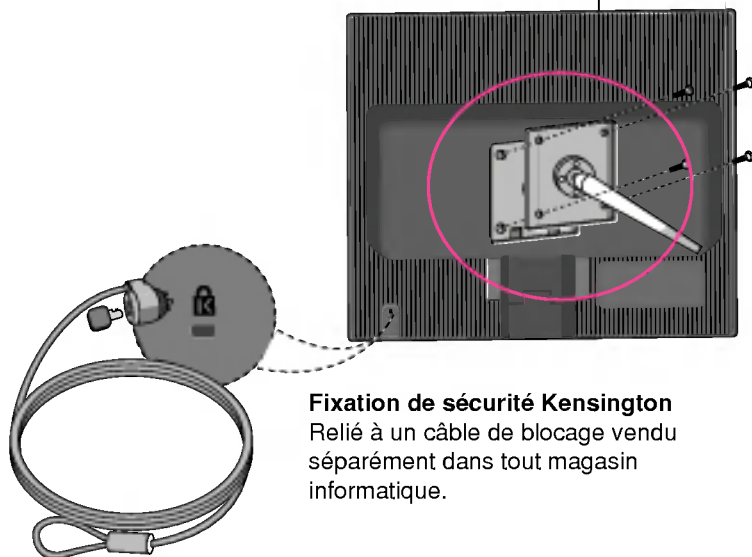
5. Tirez sur le socle pour le retirer.



6. Installation de la plaque de fixation murale

Plaque de fixation murale (vendue séparément)
Type de fixation murale ou avec socle adaptable à la plaque de fixation murale.

Pour de plus amples informations, reportez-vous au guide d'installation fourni avec la plaque de fixation murale (vendue séparément).



Fixation de sécurité Kensington
Relié à un câble de blocage vendu séparément dans tout magasin informatique.

Digitally yours ■■■■■.....

