



# Руководство пользователя

Model : LM 40/50, LS 40/50



<b>РУКОВОДСТВО ПОЛЬЗОВАТЕЛЯ .....</b>	<b>5</b>
<b>ВАЖНЫЕ ПРАВИЛА ТЕХНИКИ БЕЗОПАСНОСТИ .....</b>	<b>7</b>
ВЫБОР РАБОЧЕГО МЕСТА .....	7
ИСПОЛЬЗОВАНИЕ АККУМУЛЯТОРНОЙ БАТАРЕИ .....	9
ЗАМЕНА И УТИЛИЗАЦИЯ РЕЗЕРВНОЙ (ЗАПАСНОЙ) БАТАРЕИ .....	11
ПОДКЛЮЧЕНИЕ К ИСТОЧНИКУ ПИТАНИЯ ПЕРЕМЕННОГО ТОКА .....	13
ИСПОЛЬЗОВАНИЕ КОМПЬЮТЕРА .....	15
ИСПОЛЬЗОВАНИЕ КОМПЬЮТЕРА .....	17
ИСПОЛЬЗОВАНИЕ КОМПЬЮТЕРА .....	19
ОБНОВЛЕНИЕ КОМПЬЮТЕРА .....	21
ТРАНСПОРТИРОВКА И ХРАНЕНИЕ КОМПЬЮТЕРА .....	23
ПРЕДОТВРАЩЕНИЕ ПОТЕРИ ДАННЫХ (ОБРАЩЕНИЕ С НАКОПИТЕЛЕМ НА ЖЕСТКИХ ДИСКАХ) .....	24
ЭРГОНОМИЧЕСКАЯ ИНФОРМАЦИЯ .....	25
<b>ДЛЯ ПОЛЬЗОВАТЕЛЕЙ В АВСТРАЛИИ.....</b>	<b>26</b>
<b>СООТВЕТСТВИЕ ТРЕБОВАНИЯМ И СТАНДАРТАМ В ОТНОШЕНИИ ЛАЗЕРНЫХ УСТРОЙСТВ.....</b>	<b>27</b>
<b>КРАТКИЙ ОБЗОР.....</b>	<b>28</b>
КОМПЛЕКТ ПОСТАВКИ .....	28
КОМПОНЕНТЫ (LM 40/50) .....	30
<i>Вид спереди</i> .....	30
КОМПОНЕНТЫ (LS 40/50) .....	32
<i>Вид спереди</i> .....	32
<i>Вид сзади (LM 40/50, LS 40/50)</i> .....	33
<i>Вид слева</i> .....	34
<i>Вид справа</i> .....	35
ИНДИКАТОРЫ СОСТОЯНИЯ.....	36
<b>ОСНОВНЫЕ ОСОБЕННОСТИ .....</b>	<b>38</b>
ИСПОЛЬЗОВАНИЕ АККУМУЛЯТОРНОЙ БАТАРЕИ .....	38
ИСПОЛЬЗОВАНИЕ АДАПТЕРА ПЕРЕМЕННОГО ТОКА .....	41
<i>Подключение адаптера переменного тока к штепсельной розетке (100~240В)</i> .....	41
<i>Как открыть и позиционировать панель LCD</i> .....	42
<i>Выключатель питания</i> .....	42
ВКЛЮЧЕНИЕ И ВЫКЛЮЧЕНИЕ ПИТАНИЯ .....	43
<i>Включение компьютера</i> .....	43
<i>Выключение компьютера</i> .....	47
ИСПОЛЬЗОВАНИЕ WINDOWS XP .....	49

Обзор .....	49
Справка и поддержка .....	50
Рабочий стол Windows XP.....	51
Меню Пуск.....	52
Изменение вида меню Пуск.....	52
Изменение закрепленных объектов в стартовом меню .....	52
Показ недавно использовавшихся документов в меню "Пуск".....	52
Панель управления (Control Panel).....	53
УСТАНОВКА СОЕДИНЕНИЙ ЛОКАЛЬНОЙ СЕТИ (LAN).....	54
ИЗМЕНЕНИЕ ТЕМЫ И ФОНА РАБОЧЕГО СТОЛА.....	56
Использование классической темы Windows .....	56
Использование другой темы.....	56
Изменение фона рабочего стола .....	57
Установка заставки .....	57
Панель задач .....	58
Очистка рабочего стола .....	58
Использование управления питанием.....	59
Свойства управления питанием .....	60
Свойства управления питанием .....	61
Закладка Дополнительно .....	62
Индикатор батарей.....	62
Системный спящий режим .....	63
ПОДКЛЮЧЕНИЕ ВНЕШНИХ УСТРОЙСТВ.....	64
Подключение устройства USB .....	64
Подключение телевизора с помощью разъема S-Video.....	64
Подключение внешнего монитора .....	66
Подключение принтера.....	67
Использование выходного разъема S/PDIF .....	69
Подключение устройства IEEE 1394.....	71
ИСПОЛЬЗОВАНИЕ ПОРТА IrDA .....	72
О порте IrDA .....	72
Использование порта IrDA.....	72
ИСПОЛЬЗОВАНИЕ БЕСПРОВОДНОЙ ЛОКАЛЬНОЙ СЕТИ .....	75
Подключение и использование беспроводной сети.....	75
ИСПОЛЬЗОВАНИЕ ПРИЛОЖЕНИЯ IP OPERATOR.....	76
ИСПОЛЬЗОВАНИЕ BATTERY MISER .....	77
<b>ВВОД/ВЫВОД.....</b>	<b>79</b>
ИСПОЛЬЗОВАНИЕ КЛАВИАТУРЫ.....	79
Клавиатура – 14.1".....	79
Клавиатура – 15".....	80

<i>Клавиши модификатора и специальных функций</i> .....	82
ГОРЯЧИЕ КЛАВИШИ .....	84
ИСПОЛЬЗОВАНИЕ СЕНСОРНОЙ ПАНЕЛИ .....	85
<i>Перемещение указателя по экрану</i> .....	87
<i>Выбор (Click; нажатие)</i> .....	87
<i>Двойное нажатие (Запуск)</i> .....	88
<i>Drag-n-Drop</i> .....	88
<i>Использование функции прокрутки вверх/вниз</i> .....	90
<b>НАСТРОЙКА СИСТЕМЫ</b> .....	<b>91</b>
ЗАПУСК ПРОГРАММЫ НАСТРОЙКИ СИСТЕМЫ .....	91
<i>Клавиши, используемые при настройке системы</i> .....	91
УСТАНОВКА ПАРОЛЯ .....	92
<i>Установка пароля супервизора</i> .....	92
<i>Установка пароля пользователя</i> .....	94
ИЗМЕНЕНИЕ ИЛИ УДАЛЕНИЕ ПАРОЛЯ .....	95
ВОЗВРАТ К НАСТРОЙКАМ, УСТАНОВЛЕННЫМ ПО УМОЛЧАНИЮ НА ЗАВОДЕ-ИЗГОТОВИТЕЛЕ .....	97
ВОССТАНОВЛЕНИЕ СИСТЕМЫ .....	98
<i>Применение полного восстановления</i> .....	98
УСТАНОВКА ДРАЙВЕРОВ .....	102
<b>ХРАНЕНИЕ ДАННЫХ/ПАМЯТЬ</b> .....	<b>103</b>
ИСПОЛЬЗОВАНИЕ ОПТИЧЕСКОГО ПРИВОДА .....	103
<i>Установка компакт-диска</i> .....	103
<i>Извлечение компакт-диска</i> .....	104
ВОСПРОИЗВЕДЕНИЕ ЗВУКОВОГО КОМПАКТ-ДИСКА .....	105
<i>Использование проигрывателя Windows Media Player</i> .....	105
ИСПОЛЬЗОВАНИЕ POWER DVD .....	106
ИСПОЛЬЗОВАНИЕ КАРТЫ ПАМЯТИ SD .....	108
<i>Установка карты памяти SD</i> .....	108
<i>Извлечение карты памяти SD</i> .....	108
УСТАНОВКА ПАМЯТИ .....	109
<i>Используемые модули памяти</i> .....	109
<i>Перед установкой памяти</i> .....	109
<i>Приобретение памяти</i> .....	110
<i>Установка памяти</i> .....	110
<b>ТЕХНИЧЕСКИЕ ПАРАМЕТРЫ</b> .....	<b>113</b>
<i>Модель</i> .....	113
<i>Процессор</i> .....	113
<i>Память</i> .....	113

<i>BIOS ROM</i> .....	113
<i>Запоминающие устройства</i> .....	113
<i>Внешние интерфейсы ввода-вывода</i> .....	114
<i>Дисплей</i> .....	114
<i>Звук</i> .....	114
<i>Габариты</i> .....	114
<i>LAN</i> .....	114
<i>Модем</i> .....	114
<b>ПАРАМЕТРЫ ЭЛЕКТРОПИТАНИЯ</b> .....	<b>115</b>
<i>Блок питания: (LM40 или LM50)</i> .....	115
<i>Адаптер переменного тока (Произвольное напряжение)</i> .....	115
<i>Аккумуляторная батарея (Li-Ion)</i> .....	115
<i>Время зарядки</i> .....	115
<i>Ресурс батареи</i> .....	115
<i>Резервная (запасная) батарея</i> .....	115
<b>УСЛОВИЯ ОКРУЖАЮЩЕЙ СРЕДЫ</b> .....	<b>116</b>
<i>Рабочее состояние</i> .....	116
<i>Нерабочее состояние</i> .....	116

Благодарим Вас за использование продукции компании LG.

Компания LG произвела и протестировала данный продукт для того, чтобы предоставить Вам надежную вычислительную среду.

Пожалуйста, прочтите внимательно данное руководство перед тем, как приступить к использованию компьютера.

Приведенные ниже знаки призваны обратить внимание на особенности и на действия, потенциально небезопасные для пользователя. Аккуратно следуйте инструкциям, чтобы уменьшить опасность получения травмы или повреждения оборудования.



**Опасно:** В случае невыполнения указаний произойдет немедленная смерть или серьезные травмы.



**Предупреждение:** В случае невыполнения указаний возможна немедленная смерть или серьезные травмы.



**Предостережение:** В случае невыполнения указаний возможны легкие или средней тяжести травмы и/или повреждения продукта.

Microsoft, MS, MS-DOS и Windows являются торговыми марками корпорации Microsoft в Соединенных Штатах и/или в других странах.



является торговой маркой компании LG.

**Copyright 2003 LG Electronics, Inc., DigitalMate Co., Ltd.**

Информация в данном руководстве может содержать технические неточности или типографские опечатки.

Иллюстрации в данном руководстве служат для демонстрации и могут отличаться от фактического продукта.

Компания LG оставляет за собой право вносить улучшения и/или изменения в данный продукт без специального уведомления.

Воспроизведение части или всей информации из данного руководства без письменного разрешения запрещено.

Ваш компьютер удовлетворяет стандартам безопасности и требованиям по использованию радиочастоты той страны и региона, в котором имеется разрешение для беспроводного использования.

Выполнение данных правил техники безопасности гарантирует исправность продукта в течение многих лет. Установите компьютер на плоской устойчивой поверхности. (Компания LG не несет ответственности за проблемы и повреждения, возникающие вследствие неправильного использования компьютера или использования компьютера в небезопасной среде).

## Выбор рабочего места



### **Предупреждение**

Не работайте с компьютером вблизи воды; например, в ванной или около бассейна. а также существует опасность поражения электротоком.

Работайте на компьютере при температуре от 50 до 95 °F (от 10 до 35 °C) и относительной влажности от 20 до 80%.

Утилизируйте упаковочные материалы, такие как десикант и полиэтиленовые пакеты.

Дети могут проглотить десикант или испытать удушье от полиэтиленовых пакетов.





## **Внимание**

Обеспечивайте чистоту и отсутствие пыли на Вашем вычислительном оборудовании. Иначе возможно загрязнение и выход компьютера из строя.

Не допускайте воздействия на компьютер электромагнитных полей.

Не располагайте компьютер вблизи электрических устройств, таких как динамики, которые могут генерировать сильные электромагнитные поля. Результатом воздействия электромагнитного поля может явиться потеря данных на жестких дисках и/или повреждение LCD.

Не закрывайте отверстия вентилятора и обеспечивайте достаточно места вокруг компьютера для вентиляции.

Перегрев компьютера может привести к возникновению пожара и получению травм.

## Использование аккумуляторной батареи



### Предупреждение

Используйте только батарею, рекомендованную компанией LG.

Использование батареи другого типа может привести к взрыву.

Держите металлические предметы, такие как ключи или скрепки, на безопасном расстоянии от батареи.

Предметы, проводящие электричество, могут привести к короткому замыканию батареи и привести к пожару и/или травмам.

Держите батарею на безопасном расстоянии от источника тепла.

В противном случае, существует опасность взрыва или возгорания.

Не закорачивайте полюсы батареи.

В противном случае, может произойти взрыв.

Не подвергайте батарею воздействию температур выше 140 °F (60 °C).

В противном случае, существует опасность взрыва или возгорания.

Держите батарею на безопасном расстоянии от детей.

В противном случае, имеется опасность получения травм и повреждения батареи.

Не подвергайте батарею воздействию воды.

Существует опасность возникновения пожара или повреждения батареи.

Будьте внимательны в обращении с острыми частями скобы батареи.

Существует опасность получения травмы.

Закрепляйте замок ноутбука с нижней стороны.

Существует опасность повреждения батареи.

## Замена и утилизация резервной (запасной) батареи



### Предупреждение

Неправильная замена батареи может привести к их взрыву.

Литиевая батарея содержит литий и при неправильной эксплуатации или замене может привести к взрыву.

Для замены используйте только соответствующий тип батарей.

باطری ذخیره (یدکی) را با نوع درست آن عوض کنید.  
خطر انفجار وجود دارد.  
باطری های ذخیره های (یدکی) استفاده شده را بر اساس دستورالعمل داخلی مصرف کنید.  
مصرف باتریهای نادرست منجر به انفجار یا آتش سوزی میشود.

غير البطارية البديلة على الطراز المناسب.  
وهناك احتمال الانفجار.  
تخلص من البطاريات البديلة المستعملة حسب القوانين والانظمة المحلية.  
البطاريات المتخلص منها بصورة غير مناسبة قد تؤدي الى انفجار او احتراق.



## Подключение к источнику питания переменного тока



### Предупреждение

Не используйте имеющие люфт или поврежденные разъемы питания.

Существует опасность поражения электротоком или возникновения пожара.

Используйте заземленные должным образом розетки.

Подключение компьютера к розетке без надлежащего заземления может привести к поражению электротоком и повреждению Вашего компьютера.

Не трогайте разъем питания влажными руками.

Это может привести к поражению электротоком.

При отсоединении шнура питания от розетки держитесь за корпус разъема.

Существует опасность возникновения пожара и повреждения компьютера.

Использовать компьютер следует при указанном напряжении/токе.

Подача несоответствующего напряжения/тока может привести к поражению электротоком, возникновению пожара и/или повреждению компьютера.

Если Вы услышите шум в шнуре питания или в розетке, немедленно отключите компьютер и обратитесь за помощью в службу поддержки.

Имеется опасность возникновения пожара или поражения электротоком.

Убедитесь в том, что разъем питания плотно прилегает к электрической розетке.

Неплотное прилегание может привести к пожару.

Не перегибайте шнур питания и не кладите поверх него тяжелые предметы. Не позволяйте детям и животным повреждать шнур питания.

Поврежденный шнур питания может привести к поражению электротоком или возникновению пожара.

Шнур питания и разъем должны содержаться в чистоте. Иначе может возникнуть воспламенение.

При попадании постороннего предмета или жидкости в компьютер или адаптер необходимо вынуть шнур питания, батарею и все остальные кабели из компьютера, а затем обратиться за помощью в службу поддержки.

Существует опасность поражения электротоком, возникновения пожара или повреждения компьютера.

Перед чисткой компьютера отключите от него шнур питания, батарею и все остальные кабели.

Существует опасность поражения электротоком или повреждения компьютера.

## Использование компьютера



### Предупреждение

Для чистки компьютера используйте мягкое моющее средство или продукты для чистки компьютеров. Перед использованием компьютера убедитесь в том, что он полностью высох.

Эксплуатация влажного компьютера может привести к поражению электротоком или к возникновению пожара.

Во время грозы отключайте от компьютера шнур питания, телефонный провод и кабель LAN.

Имеется опасность поражения электротоком или возникновения пожара.



Не ставьте на компьютер воду, химикаты или какую-либо жидкость.

Любая жидкость, попадая внутрь компьютера, может привести к поражению электротоком, возникновению пожара или повреждению компьютера.

Не подключайте модем напрямую к многоканальному телефону.

Существует опасность возникновения пожара или повреждения компьютера.

Если Вы уронили компьютер, удалите шнур питания и батарею, а затем обратитесь для проверки в службу поддержки.

Существует опасность поражения электротоком или возникновения пожара.

## Использование компьютера



### Предупреждение

Не кладите на компьютер зажженные свечи или сигареты.

Может возникнуть воспламенение.

Если Вы видите дым или чувствуете запах дыма из компьютера или адаптера, выключите компьютер, выньте шнур питания, а затем обратитесь за помощью в службу поддержки.

Может возникнуть воспламенение.

Флюоресцентная лампа LCD содержит ртуть.

Избегайте непосредственного контакта с жидкостью из поврежденного LCD. При попадании в глаза или на другие части тела промойте их несколько раз чистой водой. В случае изменения самочувствия немедленно обратитесь к доктору или к лицу, ответственному за охрану здоровья.



## **Внимание**

Не кладите предметы, такие как ручка или скрепка, на клавиатуру.

Если Вы закроете крышку LCD с предметом, находящимся на клавиатуре, Вы можете повредить или сломать LCD.

Не трогайте и не царапайте LCD острыми предметами.

LCD может быть поврежден.

Выключайте компьютер перед тем, как закрыть крышку LCD.

Иначе компьютер может перегреться и будет поврежден или выйдет из строя.

Не оказывайте чрезмерного давления на LCD.

LCD сделан из стекла и чрезмерное усилие может сломать его.

Следуйте инструкциям, приведенным в руководстве пользователя.

Существует опасность повреждения компьютера.

## Использование компьютера



### Внимание

Не вставляйте посторонние предметы в гнездо карты PC.

Существует опасность поражения электротоком или травмы

По завершении какого-либо осмотра или ремонта попросите технического специалиста сервисной службы выполнить проверку с точки зрения безопасности.

Игнорирование проверки с точки зрения безопасности может привести к поражению электротоком или возникновению пожара.

Используйте беспроводную LAN на расстоянии не менее 5м от микроволновой печи или плазменной лампы.

При использовании беспроводной LAN возле плазменной лампы используйте каналы 11, 12 или 13.

В противном случае, соединение может не установиться или оказаться медленным.

Не располагайте компьютер вблизи источника тепла.

Компьютер может выйти из стоя, а также существует опасность возникновения пожара.

При подключении внешнего устройства убедитесь в том, что разъем устройства и порт на компьютере являются однотипными.

Имеется риск повреждения компьютера.

Не используйте поврежденные компакт-диски и дискеты.

Имеется риск повреждения компьютера.

## Обновление компьютера



### Предупреждение

Перед разборкой компьютера отключите питание и отсоедините шнур питания, телефонный провод и батарею.

Существует опасность поражения электротоком или возникновения пожара. Если требуется открыть крышку компьютера, обратитесь в службу поддержки за помощью.

Храните винты и прочие мелкие детали подальше от детей.

Дети могут подавиться винтом и другими мелкими деталями. Если ребенок проглотил мелкую деталь, нужно обратиться за медицинской помощью.



### Внимание

Не пытайтесь разбирать или модифицировать компьютер без консультации службы поддержки.

Это может привести к поражению электротоком.

Заменяйте детали только на одобренные LG.

Существует риск возникновения пожара и повреждения компьютера.

Консультируйтесь со службой поддержки перед подключением и использованием компьютера с каким-либо продуктом, не являющимся продуктом LG.

Имеется риск повреждения компьютера.

## Транспортировка и хранение компьютера



### Внимание

Перед перемещением компьютера выключите питание и отсоедините все кабели.

Вы можете споткнуться о незакрепленные кабели и упасть.

Во время путешествия на самолете следуйте инструкции авиакомпании.

Использование компьютера на борту самолета может привести к несчастному случаю на авиалинии.

Не путешествуйте с открытым дисплеем LCD.

Не подвергайте компьютер воздействию прямых солнечных лучей в замкнутом пространстве, например, в машине.

Длительное воздействие высоких температур может привести к выходу компьютера из строя, а также стать причиной пожара.



## Предотвращение потери данных (обращение с накопителем на жестких дисках)



### Внимание

Будьте осторожны при обращении с накопителем на жестких дисках.

Накопитель на жестких дисках является очень чувствительным к любым физическим воздействиям. Всегда делайте резервные копии данных.

Компания LG не несет ответственности за потерю данных в результате действий пользователя.

Данные на накопителе на жестких дисках или сам накопитель могут быть повреждены в следующих случаях:

1. Воздействие физического удара при разборке или установке компьютера.
2. Компьютер повторно запущен (перезагружен), например, при нарушении подачи электроэнергии, во время работы накопителя на жестких дисках.
3. Воздействие вируса.
4. Выключение компьютера во время работы.
5. Воздействие физического удара во время работы накопителя на жестких дисках.

Для предотвращения потери данных вследствие повреждений накопителя на жестких дисках всегда делайте резервные копии данных.

Компания LG не несет ответственности за потерю данных.

## Эргономическая информация



### Предупреждение

Отрегулируйте положение дисплея, чтобы избежать бликов и отражений от верхнего света.

Верхняя часть дисплея должна находиться на уровне глаз или ниже.

Держите голову и шею в вертикальном положении.

Держите предплечья, запястья и кисти рук в горизонтальном положении.

Отрегулируйте стул, чтобы Ваши руки и кисти находились в удобном положении.

Работа за компьютером в одной и той же позе в течение длительного периода времени может причинить Вам неудобство.

Во время работы с компьютером делайте короткие частые перерывы. Рекомендуется работать за компьютером не более 2 часов в день.

Для уменьшения мышечного дискомфорта рекомендуется периодически потягиваться.

Перед тем, как использовать наушники, проверьте, не слишком ли высок уровень громкости

Не используйте наушники в течение длительного периода времени.



## **Предупреждение**

Из соображений безопасности подключайте только оборудование с меткой соответствия телекоммуникационным стандартам. Это относится к оборудованию заказчика, прошедшему предварительную маркировку или сертификацию.

# Соответствие требованиям и стандартам в отношении лазерных устройств



В компьютере может быть установлен привод оптических дисков, такой как привод CD-ROM, CD-RW или DVD-ROM, который является лазерным устройством. На корпусе привода размещается этикетка с обозначением классификации устройства, показанным ниже.

CLASS 1 LASER PRODUCT  
LASER KLASSE 1  
LUOKAN 1 LASERLAITE  
APPAREIL A LASER DE CLASSE 1  
KLASS 1 LASER APPARAT

Привод сертифицирован производителем на соответствие правилам свода федеральных правил 21 Министерства здравоохранения и социального обеспечения (DHHS 21 CFR), подпункт J, к лазерным устройствам класса I на день изготовления.

В других странах привод сертифицирован на соответствие требованиям IEC825 и EN60825 к лазерным устройствам класса 1.



**ОПАСНО**

Не открывайте блок оптического привода: внутри него нет компонентов, требующих регулировки или обслуживания пользователем. При использовании средств управления, регулировок или выполнении процедур, отличных от предписанных, можно подвергнуться воздействию опасного излучения.

## Комплект поставки

В поставку CLODi входят следующие комплектующие. Сверьте комплектующие, перечисленные в этом списке, с комплектующими в коробке. Вид некоторых комплектующих может отличаться от приведенного на рисунках.



LM40 14.1-дюймовый ноутбук PC



LM50 15-дюймовый ноутбук PC



LS40 14.1-дюймовый ноутбук PC

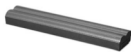


LS50 15-дюймовый ноутбук PC

**Примечание:** Убедитесь, что используется правильный адаптер переменного тока перед подключением его к компьютеру.



Руководство по установке



Батарея



шнур питания / адаптер  
переменного тока



Установочный компакт-диск  
с программным обеспечением



Телефонный шнур

**Примечание:** Батарея является расходуемым компонентом. Рабочая емкость и оставшийся срок службы батареи сокращаются по мере ее использования.

Упомянутые ниже функции поддерживаются не всеми изделиями.

\*IEEE1394 / беспроводная LAN (Wireless LAN) / Карта памяти SD / порт S-Video / порт IrDA



### Внимание

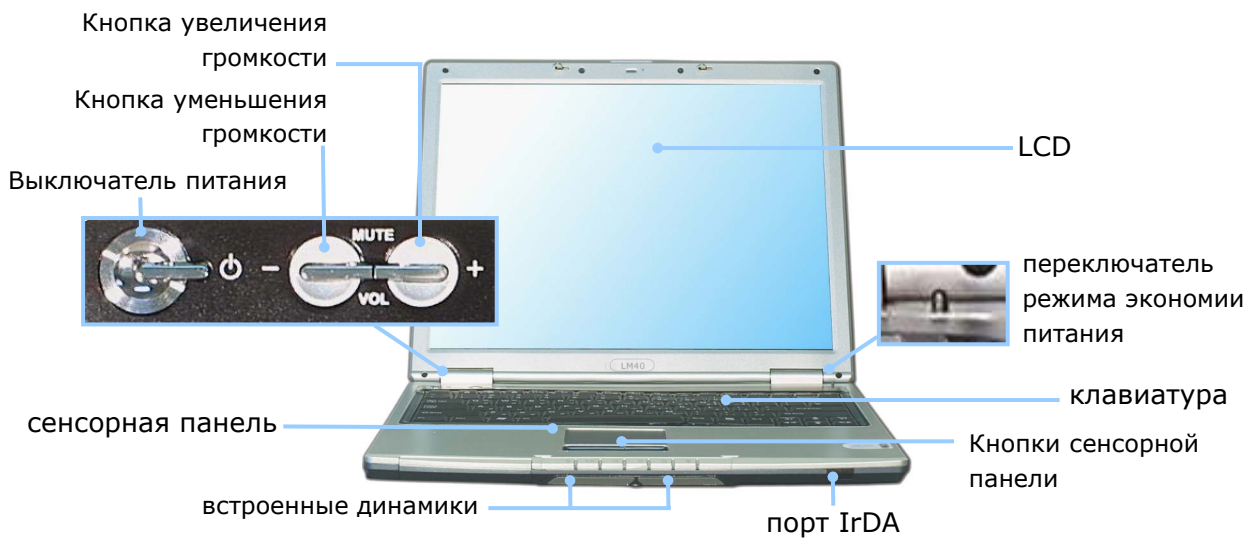
Для очистки компьютера используйте чистящие средства, разработанные специально для компьютерного оборудования. Использование химических абразивов таких, как растворитель, бензин, алкоголь, может вызвать выход компьютера из строя.

## Компоненты (LM 40/50)

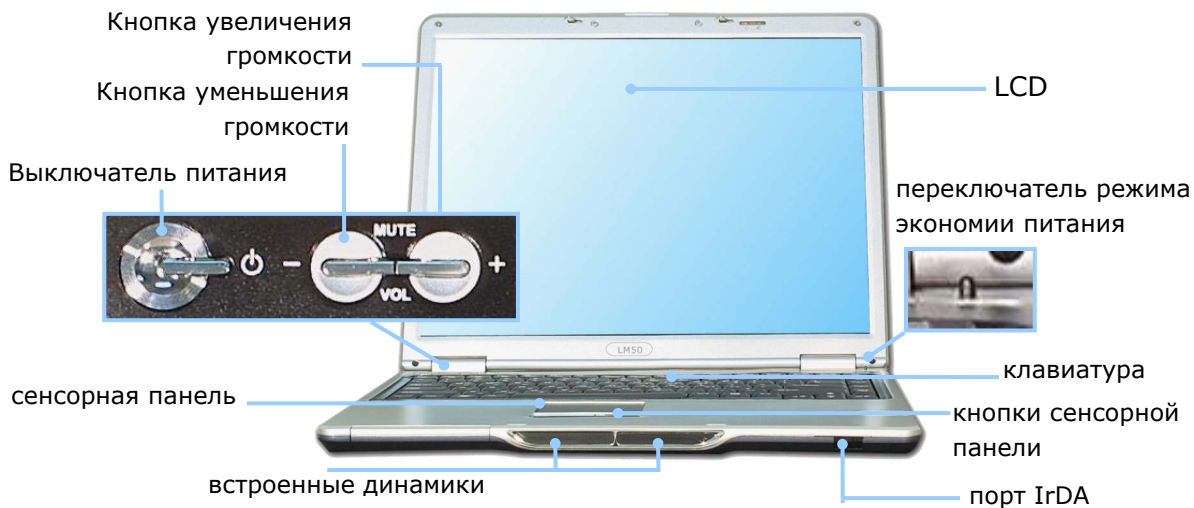
Знание компонент и их функций способствует более легкому и полноценному использованию компьютера.

### Вид спереди

LM 40 14.1"



## LM 50 15"



**Примечание:** Одновременное нажатие кнопок увеличения и уменьшения громкости выключает звук.



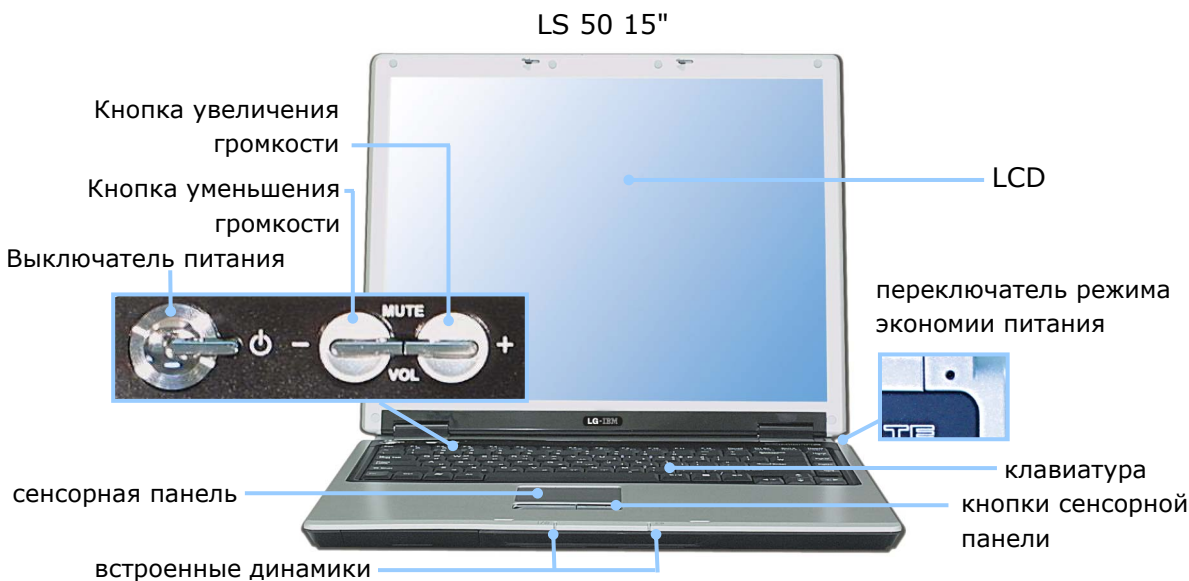
## Компоненты (LS 40/50)

Знание компонент и их функций способствует более легкому и полноценному использованию компьютера.

### Вид спереди

LS 40 14.1"





**Примечание:** Одновременное нажатие кнопок увеличения и уменьшения громкости выключает звук.

### Вид сзади (LM 40/50, LS 40/50)

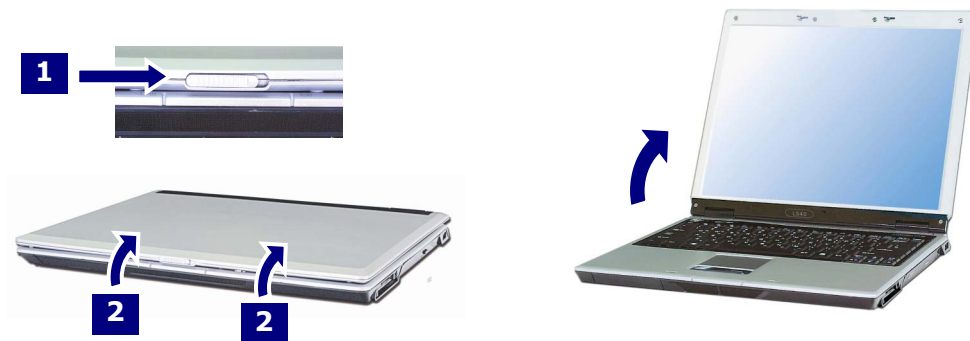
**Примечание:** Вид некоторых моделей может отличаться от приведенного на рисунке.



### Примечание:

#### Как открыть панель дисплея

Нажмите на кнопку защелки вправо **1**, поднимите панель дисплея **2**.  
Отрегулируйте наклон панели дисплея, чтобы угол обзора был наиболее удобным.



#### Вид слева



Защитный замок: Имеется возможность дополнительно приобрести и подсоединить защитный замок, который закрепляется к стационарному предмету для предотвращения кражи ноутбука.

## Вид справа



Отверстие для аварийного извлечения диска: Вставьте тонкий твердый штырь в это отверстие, после чего возможно вручную открыть дисковый привод.

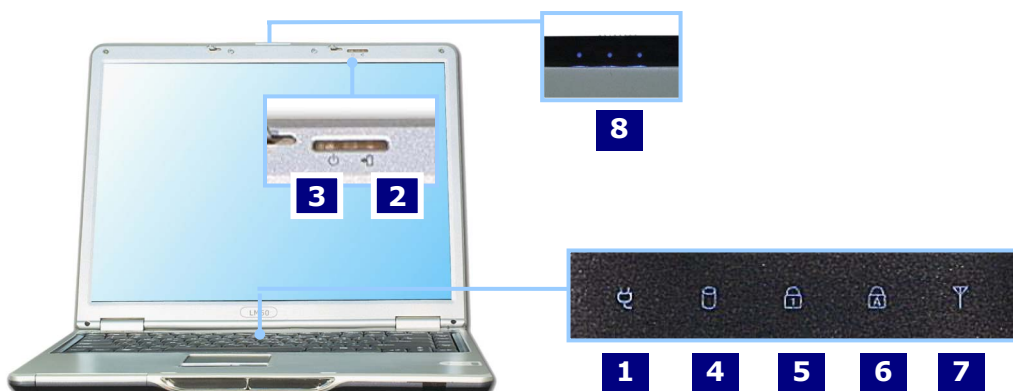
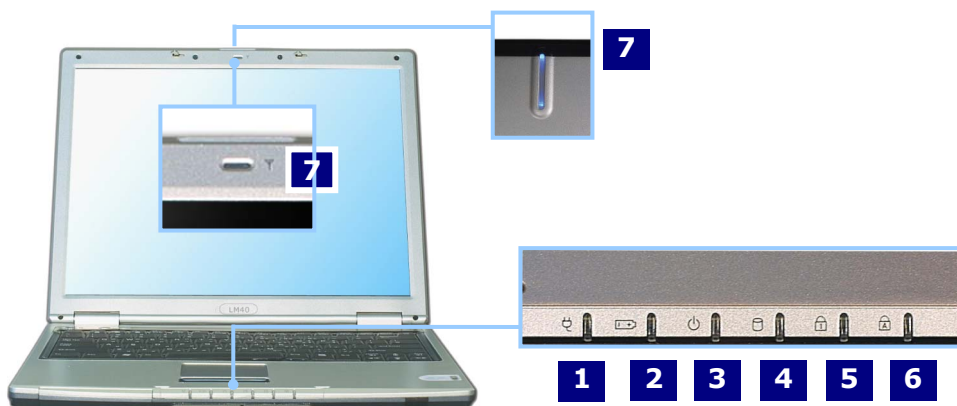
**Примечание:** Упомянутые ниже функции поддерживаются не всеми изделиями.

\*IEEE1394 / беспроводная LAN (Wireless LAN) / Карта памяти SD / порт S-Video / порт IrDA.

Компьютер имеет встроенный DVD-ROM или привод CD-RW/DVD-ROM combo в зависимости от модели.

## Индикаторы состояния

**Примечание:** Вид некоторых моделей может отличаться от приведенного на рисунке.



1. Питание переменного тока: Индикатор питания включается, когда шнур питания подсоединен к компьютеру.
2. Батарея: Индикатор состояния батареи отображает следующие состояния

батареи.

Зеленый: Компьютер подключен к адаптеру переменного тока, при этом происходит подзарядка.

Выключен: Батарея полностью заряжена ИЛИ компьютер не подключен к адаптеру переменного тока.

Мигает: Заряд батареи составляет менее 10% полной емкости.

3. Питание: Индикатор состояния питания отображает следующие состояния компьютера.

Зеленый: Компьютер включен.

Выключен: Компьютер выключен или в спящем режиме.

Мигает: Компьютер в режиме ожидания.

4. Устройство в использовании: Индикатор использования устройства включается, когда данные записываются или считываются жестким диском или устройством оптического привода.

5. Num lock: Индикатор Num lock включается при нажатии комбинации клавиш Fn и Num lock. Если индикатор включен, возможно использование цифровых клавиш на встроенной цифровой клавиатуре. (Чтобы использовать цифровые клавиши, необходимо активизировать опцию Internal Keypad в меню Advanced в BIOS Setup Utility)

6. Caps lock: Индикатор Caps lock включается при нажатии клавиши Caps lock. Если индикатор включен, можно набирать заглавные буквы без нажатия клавиши Shift.

- 7-8. Индикатор Wireless activity: Индикатор Wireless activity отображает следующее.

Выключен: Питание карты беспроводного доступа отключено или RF выключена.

Мигает: Клиент беспроводной сети не ассоциирован с сетью.

Медленно мигает (с интервалом 3-4 секунды): карта беспроводного доступа включена и производит попытки соединения.

Быстро мигает: Карта беспроводного доступа передает и/или принимает данные, при этом скорость мигания зависит от скорости передачи данных.

В этом разделе приводится описание основных функций Вашего компьютера. Прочтите этот раздел перед использованием компьютера.

## Использование аккумуляторной батареи

Перед первым использованием батарея должна быть полностью заряжена.

**Примечание:** Батарея является расходуемым компонентом. Рабочая емкость и оставшийся срок службы батареи сокращаются по мере ее использования.



### Предостережение

Перед заменой батареи компьютер должен быть выключен.

Используйте только ту аккумуляторную батарею, которая поставляется вместе с компьютером.

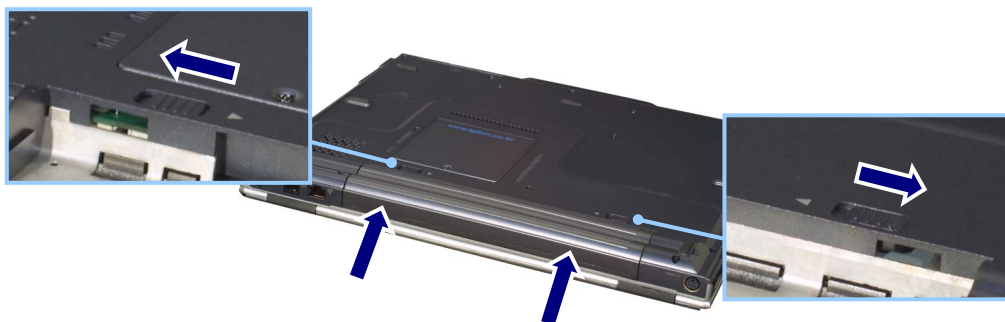
1. Поверните компьютер таким образом, чтобы гнездо для батареи находилось сверху.



2. Поместите батарею в гнездо для батареи и совместите два выступа на батарее с двумя пазами в гнезде для батареи.

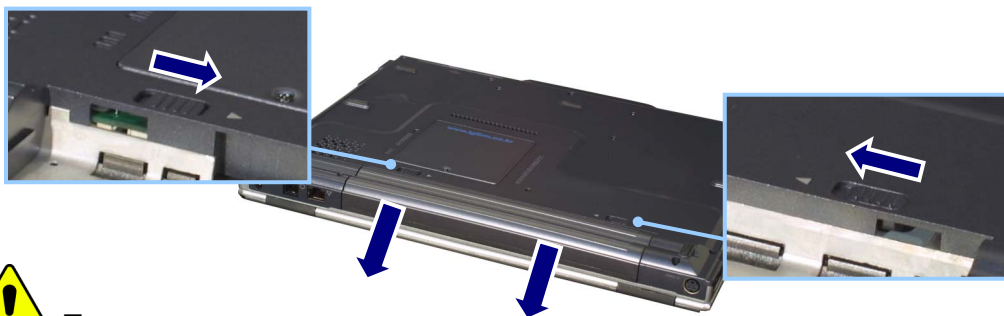


3. Осторожно вставьте батарею в гнездо до щелчка. Батарея вставлена. Для закрепления батареи на месте нажмите левую защелку в направлении, показанном выше. После щелчка батарея фиксируется на своем месте.



4. Подсоедините адаптер переменного тока и откройте панель LCD. Начните подзарядку батареи. (См. стр. 30 Использование адаптера переменного тока)
5. Проверьте индикатор состояния батареи. Если батарея полностью заряжена, индикатор выключен.
6. Для того, чтобы извлечь батарею, отодвиньте левую защелку вправо до щелчка и нажмите правую защелку батареи влево и удерживайте ее, затем выдвиньте батарею из гнезда для батареи.





### **Предостережение**

Если Вы не используете компьютер, извлеките из него аккумуляторную батарею.

### **Примечание:**

#### **Аккумуляторная батарея имеет следующие особенности:**

1. Саморазрядка: Батарея постепенно уменьшает свой заряд, даже если она не используется.
2. Периодические полные разрядка/подзарядка: Частая повторная подзарядка батареи может уменьшить продолжительность функционирования батареи. В случае, если это начинает происходить, следует выполнить полную разрядку и полную подзарядку, чтобы восстановить емкость батареи. Для улучшения емкостных свойств батареи следует производить полную разрядку и полную подзарядку один раз каждые 30 ~ 60 дней. Следует использовать батарею пока ее заряд не станет низким, затем выполнить полную подзарядку батареи.

#### **Чтобы использовать батарею безопасно и эффективно,**

1. Не допускайте короткого замыкания батареи.
2. Не располагайте батарею вблизи источника нагревания или огня.
3. Храните батарею при комнатной температуре. (32 ~140 °F/0 ~ 60 °C)
4. Не разбирайте батарею.
5. Не подвергайте батарею воздействию воды.
6. Храните батарею в недоступном для детей месте.
7. Если температура батареи становится ниже 50°F (10°C), происходит "капельная" подзарядка. Полная подзарядка батареи при "капельной" подзарядке может продолжаться до 32 часов.

## Использование адаптера переменного тока

Для обеспечения питания компьютера требуется адаптер переменного тока или батарея. Адаптер переменного тока может использоваться с источником переменного тока 100~240В. Используйте только тот адаптер переменного тока, который поставляется вместе с компьютером. Использование любого другого адаптера может повредить компьютер.

### Подключение адаптера переменного тока к штепсельной розетке (100~240В)

Присоедините один конец шнура питания к адаптеру переменного тока, после чего подключите другой конец шнура к штепсельной розетке.



#### **Предупреждение:**

Не перегружайте штепсельную розетку подключением большого количества устройств.

Перегруженная штепсельная розетка может вызвать пожар или поражение электротоком.

Не прикасайтесь мокрыми руками к шнуру питания и к штепселю. В противном случае, может произойти поражение электротоком.

Подключите один конец шнура питания к адаптеру переменного тока, после чего подключите другой конец шнура к штепсельной розетке.

## Как открыть и позиционировать панель LCD

Нажмите на кнопку защелки в направлении стрелки **1** и поднимите панель дисплея **2**. Отрегулируйте наклон панели дисплея, чтобы обзор был наиболее удобным.



## Выключатель питания

Для включения компьютера нажмите выключатель питания.



## Включение и выключение питания

Перед включением компьютера убедитесь, что подключен адаптер переменного тока или батарея заряжена.

### Включение компьютера

1. Нажмите на кнопку защелки справа 1 и поднимите панель дисплея 2.



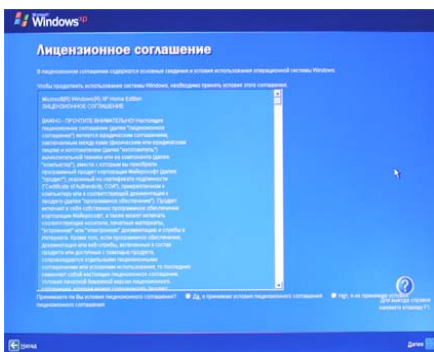
2. Нажмите выключатель питания.



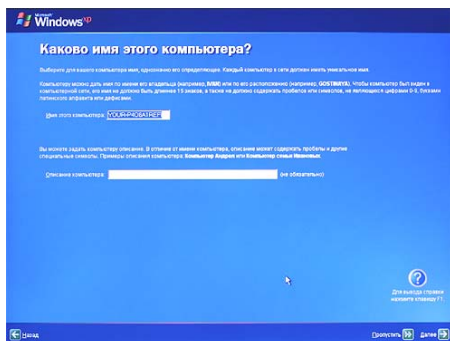
3. Нажатие выключателя питания активизирует процедуры самодиагностики; после чего появляется начальный кадр Windows(R) XP.
4. Вы должны зарегистрировать Вашу копию Windows XP при первом включении компьютера. Процедура регистрации может быть различной в зависимости от модели, но эти различия не влияют на использование компьютера.
5. Через некоторое время на экране появится приглашение 'приветствует Microsoft Windows'. Нажмите **[Далее]**.



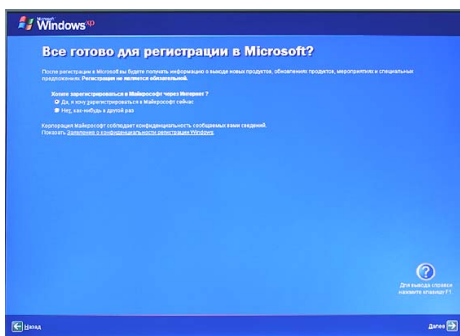
6. На экране появится 'Лицензионное соглашение'. Ознакомьтесь с соглашением, выберите 'Yes, I accept/Да, я согласен' и нажмите **[Далее]**.



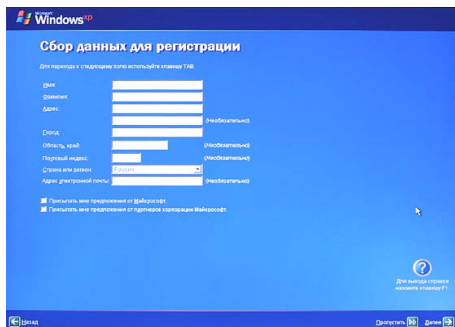
7. На экране появится сообщение 'Каково имя этого компьютера?' Введите имя и описание Вашего компьютера и нажмите [**Пропустить**].



8. На экране появится сообщение 'Все готово для регистрации в Microsoft?' Выберите 'Нет, не сейчас' и нажмите [**Далее**].



9. На экране появится сообщение 'Сбор данных для регистрации'. Введите имена пользователей и нажмите [**Далее**].



10. На экране появится 'Спасибо!'. Для завершения процедуры регистрации нажмите [**Готово**].

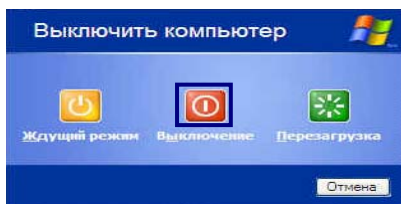


## Выключение компьютера

Закройте все запущенные приложения; нажмите **[Пуск]** и выберите **[Выключение]** в меню запуска.



В окне Выключить компьютер выберите Выключение.



Компьютер автоматически выключится.





### **Внимание**

Если горит индикатор использования устройства, не выключайте компьютер, поскольку при этом данные, считываемые с устройства или записываемые на устройство, могут быть повреждены.



### **Предупреждение:**

Если Windows не может корректно выполнить операцию выключения, нажмите выключатель питания и удерживайте его более 5 секунд; система выключится.

Выключение компьютера таким способом может повредить систему. Рекомендуется всегда выключать компьютер при помощи компьютера в меню Пуск.

Если компьютер выключается некорректно при запущенных приложениях, то данные на жестком диске могут оказаться поврежденными.

Если программа не отвечает, нажмите комбинацию клавиш Ctrl+Alt+Delete для запуска Диспетчера задач; после чего завершите программу или перезапустите систему.

Если в результате некорректного выключения файл Windows или файл программы оказался поврежденным, переустановите программу. Ответственность за потерю данных, связанную с неправильным использованием компьютера, лежит на пользователе.

# Использование Windows XP

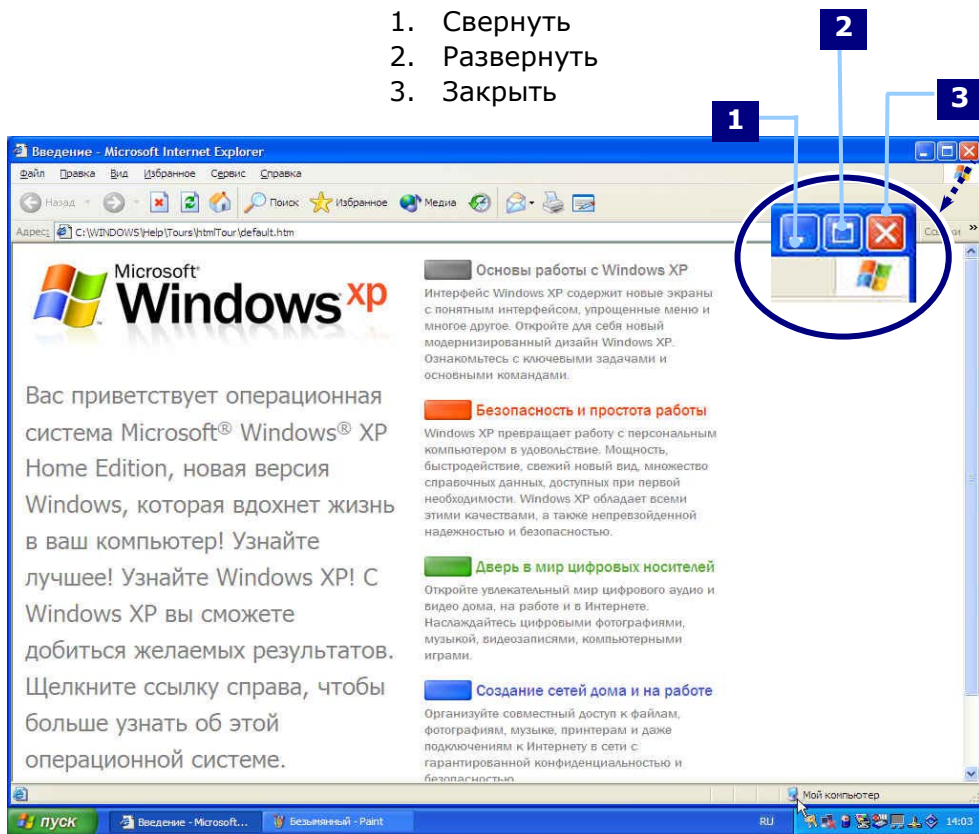
Windows XP является новой, замечательной и легкой в использовании операционной системой. Общий фон и строка заголовка были значительно переработаны, при этом стало проще использовать программы из меню запуска. Кроме того, пользователь имеет более разнообразные возможности для оформления рабочего стола.

## Обзор

Windows XP является операционной системой, обеспечивающей работу компьютера. Для использования компьютера рекомендуется изучить основные функции Windows. Нажмите **[Пуск]**-> **[ Знакомство с Windows XP ]** для просмотра функций и инструментов, доступных в Windows XP.

### Кнопки окна

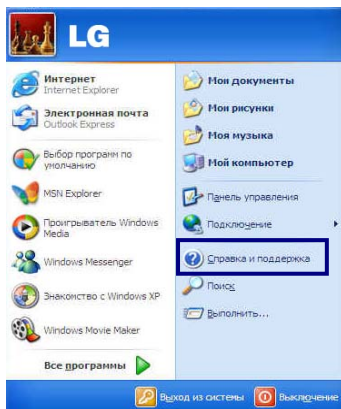
1. Свернуть
2. Развернуть
3. Закрыть



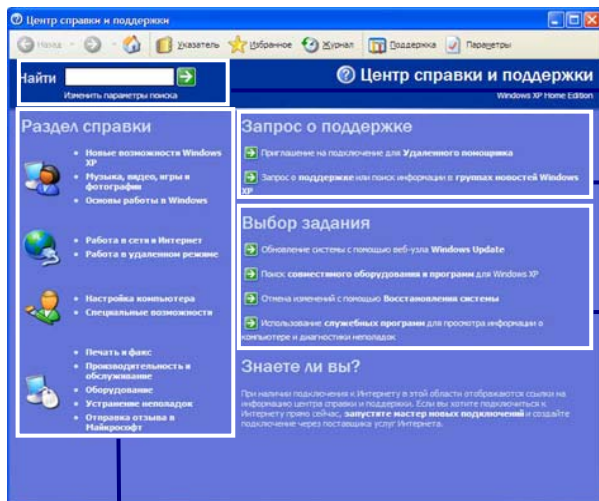
## Справка и поддержка

Нажмите [Справка и поддержка], чтобы узнать, как устранить проблемы, с которыми Вы можете столкнуться при использовании компьютера.

Нажмите [**Пуск**]->[ **Справка и поддержка**].



Появится следующее окно.



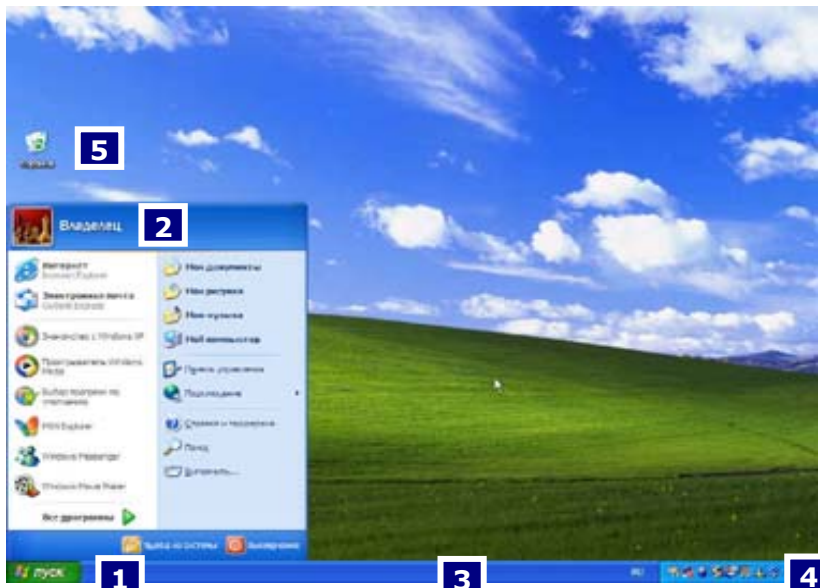
Возможен поиск по системе справки и информации о поддержке

Вы можете подключиться к Интернет и запросить поддержку в режиме он-лайн.

Вы можете настроить и сконфигурировать компьютер для обеспечения персонализированной рабочей среды.

Нажмите на каждый из пунктов для изучения возможностей и изучения информации об устранении неполадок.

## Рабочий стол Windows XP



### 1. Кнопка **[Пуск]**

Нажмите кнопку **[Пуск]**, чтобы открыть меню **[Пуск]**. Нажмите **[Все программы]**, чтобы открыть список программ, установленных на компьютере.

### 2. Меню **[Пуск]**

В меню **[Пуск]** показано все, что нужно для начала работы в среде Windows XP.

### 3. Панель задач

На панели задач показаны открытые и выполняемые в данный момент программы.

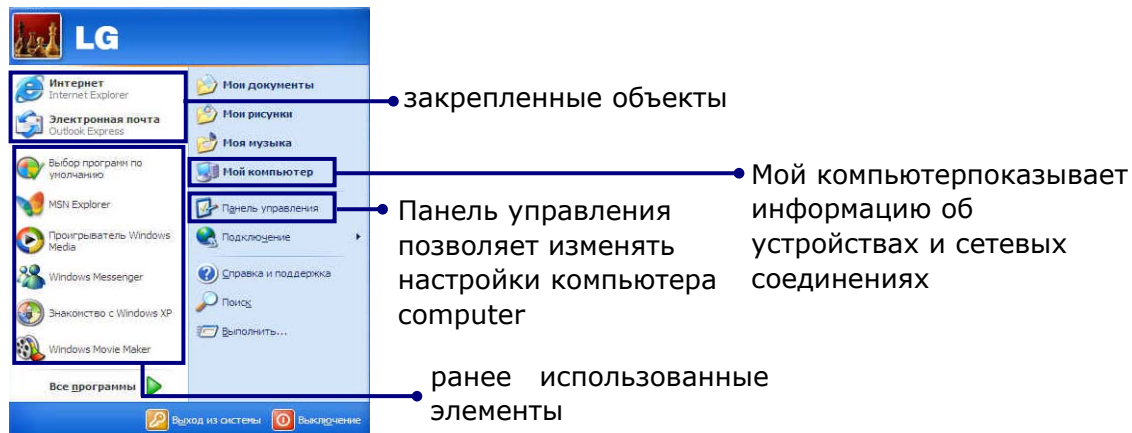
### 4. Иконки и часы панели задач

Иконки панели задач показывают и позволяют сконфигурировать выполняемые процессы, например: состояние заряда аккумуляторной батареи, свойства дисплея, установки LAN и т.д.

### 5. Корзина

Поместите неиспользуемые элементы и файлы в корзину. Для того, чтобы навсегда удалить содержимое корзины, нажмите на нее правой кнопкой мыши и выберите **[Очистить корзину]**.

## Меню Пуск



### Изменение вида меню Пуск

Нажмите кнопку **[Пуск]** правой кнопкой мыши и выберите **[Свойства]**.  
На закладке Меню "Пуск" выберите Меню "Пуск" или Классическое меню "Пуск".

Нажмите **[ОК]**, чтобы применить новую установку.

### Изменение закрепленных объектов в стартовом меню

Нажмите правой кнопкой мыши на элемент, который Вы хотите закрепить в стартовом меню.

Выберите **[Закрепить в меню "Пуск"]**.

Элемент закрепляется в начале стартового меню.

### Показ недавно использовавшихся документов в меню "Пуск"

Нажмите кнопку **[Пуск]** правой кнопкой мыши и нажмите **[Свойства]**.

На закладке **[Меню "Пуск"]** выберите **[Меню "Пуск"]** и нажмите **[Настроить]**.

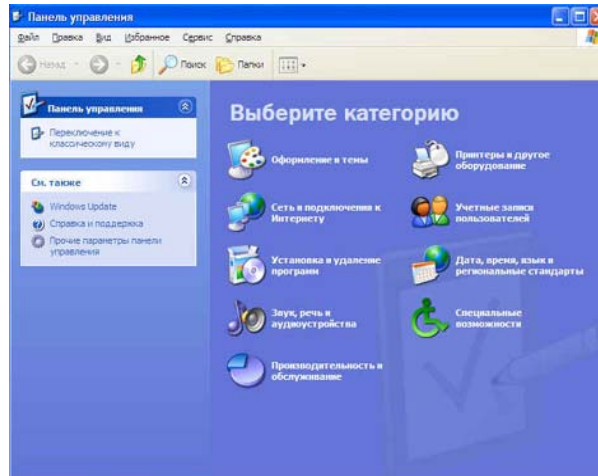
На закладке **[Дополнительно]** отметьте **[Отображать список недавно использовавшихся документов]** и нажмите **[ОК]**.

В окне **[Свойства панели задач и меню "Пуск"]** нажмите **[Применить]** -> **[ОК]**.

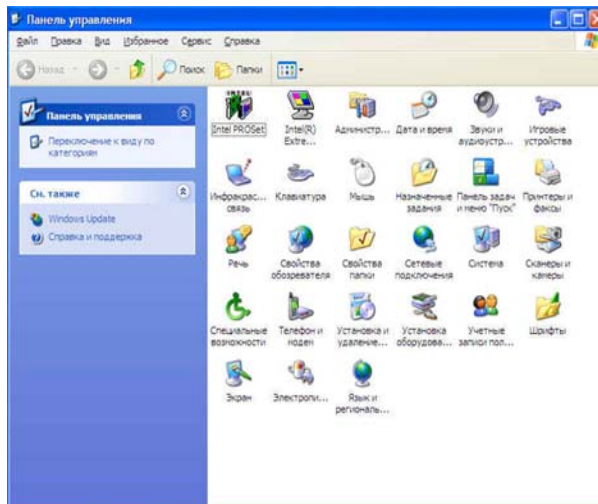
В следующий раз при нажатии кнопки **[Пуск]** в меню "Пуск" появятся недавно использовавшиеся документы.

## Панель управления (Control Panel)

Панель управления Windows XP может отображать элементы либо в виде категорий (Category View), либо в классическом виде (Classic View).



вид категорий



классический вид

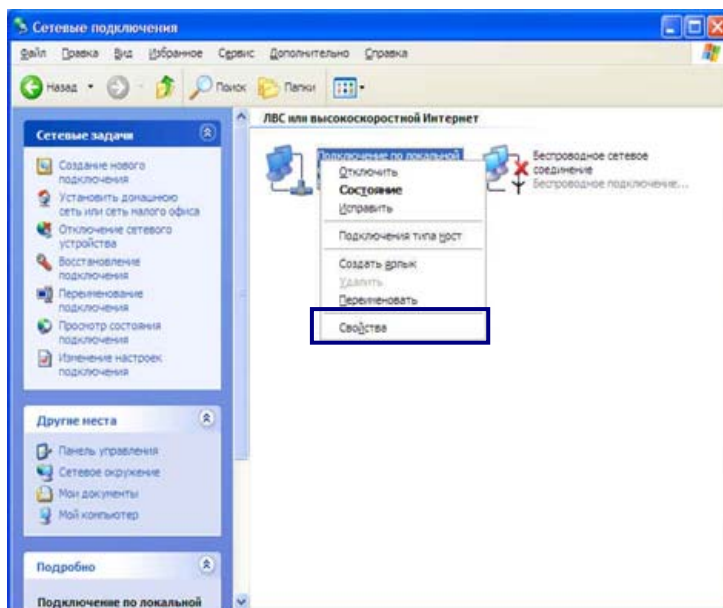
## Установка соединений локальной сети (LAN)

Соединение локальной сети (LAN) обеспечивает высокоскоростное сетевое соединение для Вашего дома или организации.

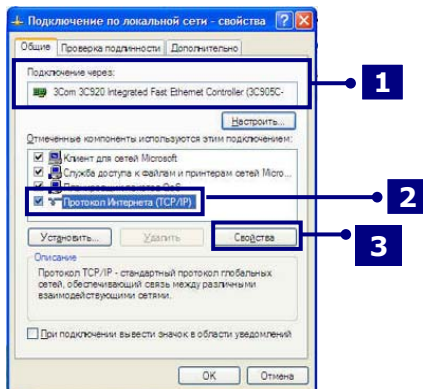
Подключите кабель LAN к разьему Ethernet(LAN). Нажмите **[Пуск]**-> **[Панель управления]**-> **[Сетевые подключения]**.



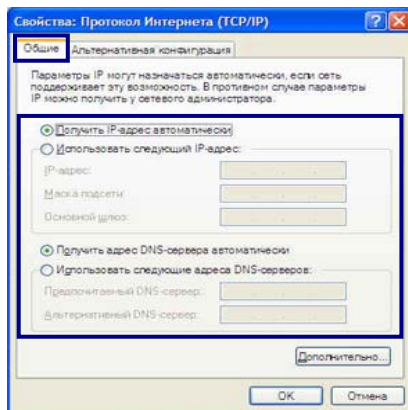
Если появится следующее окно, нажмите правой кнопкой мыши **[Соединения локальной сети]** и выберите **[Свойства]**.



Если появится следующее окно, нажмите закладку **[Общие]** и 1. проверьте, установлена ли на компьютере сетевая карта 3COM 3C920 Integrated Fast Ethernet Controller 2. Затем проверьте Internet-протокол и 3. нажмите на **[Свойства]**.



Нажмите на закладку **[Свойства]** и выберите **[Получить IP-адрес автоматически]**.



По окончании установки Internet-протокола (TCP/IP) нажмите **[ОК]**.

**Примечание:** Соответствующие параметры IP узнайте у своего сетевого администратора.



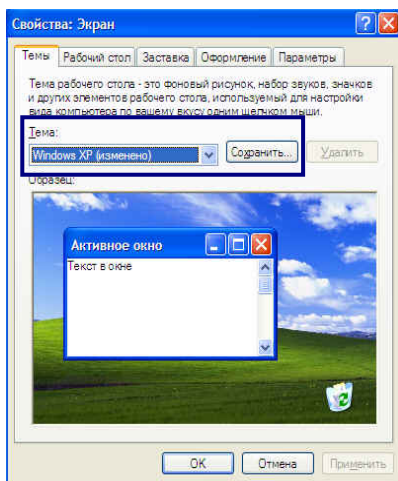
## Изменение темы и фона рабочего стола

### Использование классической темы Windows

Нажмите **[Пуск]**->**[ Панель управления]**->**[ Экран]**.

Нажмите закладку **[Темы]**

Выберите **[Классическая]** из выпадающего меню **[Тема]**.



### Использование другой темы

1. Нажмите **[Пуск]**->**[ Панель управления]**->**[ Экран]**.
2. Нажмите закладку **[Тема]**
3. Выберите другую тему из выпадающего меню **[Тема]**.

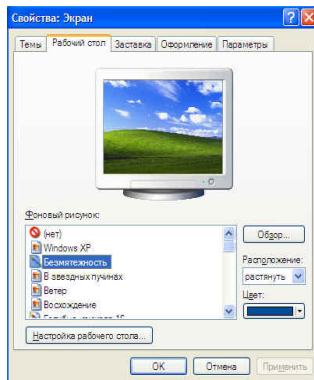
**Примечание:** На закладке Оформление можно нажать кнопку **[Дополнительно]** и изменить комбинацию цветов, размер шрифта, а также стили окон и кнопок. На закладке Темы можно полностью изменить вид рабочего стола.

Если на компьютере работают несколько пользователей, каждый пользователь может выбрать свою тему и вид рабочего стола.

## Изменение фона рабочего стола

Нажмите **[Пуск]**->**[ Панель управления]**->**[ Экран]**.

Нажмите закладку **[Рабочий стол]** (Также можно нажать правой кнопкой мыши на рабочем столе. В появившемся выпадающем меню выберите **[Свойства]**)



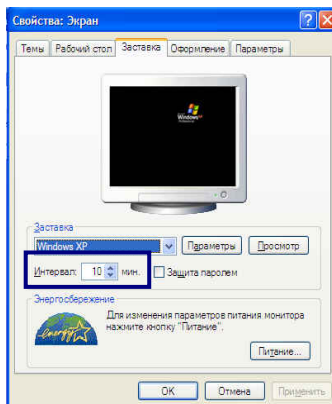
Просмотрите выпадающее меню **[Фоновый рисунок]** и выберите изображение для фона.

Вы можете также нажать кнопку **[Обзор]** и выбрать сохраненное Вами изображение.

## Установка заставки

Нажмите **[Пуск]**->**[ Панель управления]**->**[ Экран]**.

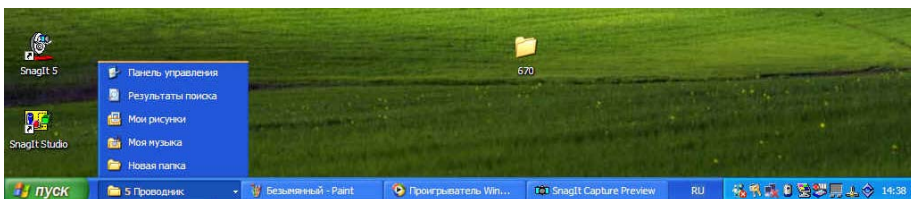
Нажмите закладку **[Заставка]**.



Выберите время ожидания перед активизацией хранителя экрана в выпадающем меню **[Интервал]**.  
Отметьте **[Начинать с экрана приветствия]** для защиты компьютера от неавторизованных пользователей.

## Панель задач

На панели задач отображаются открытые в данный момент программы и файлы. Если на компьютере запущено много программ, панель задач группирует вместе файлы из одной программы, чтобы предотвратить загромождение панели задач иконками.



## Очистка рабочего стола

Мастер очистки рабочего стола (Desktop Cleanup Wizard) перемещает неиспользуемые элементы рабочего стола в папку. Мастер очистки рабочего стола запускается каждые 60 дней, но может быть также запущен вручную.

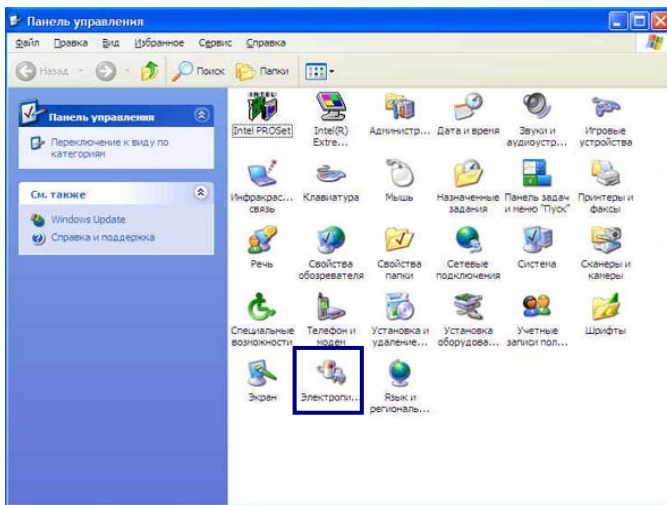
1. Нажмите **[Пуск]**->**[ Панель управления]**->**[ Экран]**.
2. Нажмите закладку **[Рабочий стол]**
3. Нажмите кнопку **[Настройка рабочего стола]**.  
Нажмите кнопку **[Очистить рабочий стол]**.

## Использование управления питанием

Windows XP использует свою собственную программу экономии питания для управления зарядом аккумуляторной батареи.

Нажмите **[Пуск]**->**[ Панель управления]**.

Дважды нажмите **[Электропитание]**.

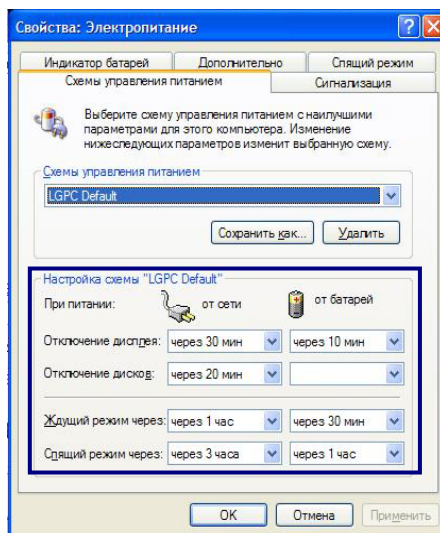


В окне Свойства: электропитание измените настройки на наиболее подходящие для вашей вычислительной среды.

## Свойства управления питанием

Нажмите закладку **[Схемы управления питанием]**.

Измените настройки в выпадающих меню **[Отключение дисплея]**, **[Отключение дисков]**, **[Режим ожидания]** и **[Спящий режим]**.



**Примечание:** Если компьютер входит в системный режим ожидания, жесткий диск выключается для сохранения заряда аккумуляторной батареи. В системном режиме ожидания Вы не можете сохранить Вашу работу. Сохраните работу перед входом в системный режим ожидания.

Если компьютер входит в системный спящий режим, компьютер сохраняет всю Вашу работу на жестком диске и выключается.

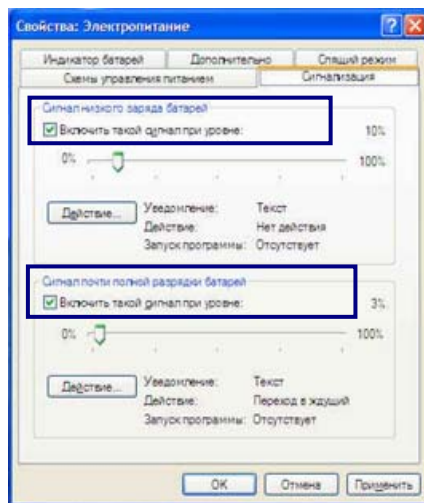


### Внимание

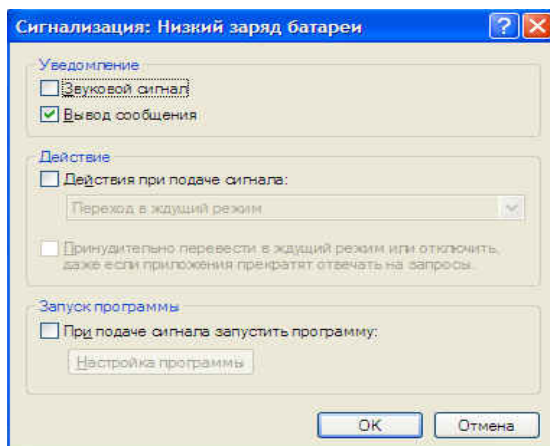
Если компьютер входит в системный режим ожидания или в спящий режим во время компьютерной игры, может возникнуть серьезная ошибка. Перед входом в режим экономии питания необходимо выйти из компьютерной игры.

## Свойства управления питанием

Нажмите закладку **[Аварийный сигнал]**. Отметьте **[Сигнал низкого уровня зарядки]** и **[Сигнал критического уровня зарядки]**, и двигайте ползунки для установки уровня заряда, при котором активизируются аварийный сигнал разрядки батареи и критический аварийный сигнал.

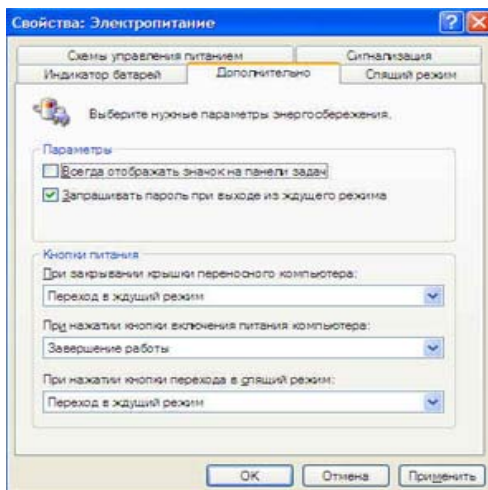


Вы можете получить уведомление посредством звукового аварийного сигнала или сообщения на дисплее. Вы можете также установить аварийные действия, такие как ввод компьютера в системный режим ожидания или в системный спящий режим. Кроме того, когда аварийный сигнал закончится, Вы можете запустить специальную программу.



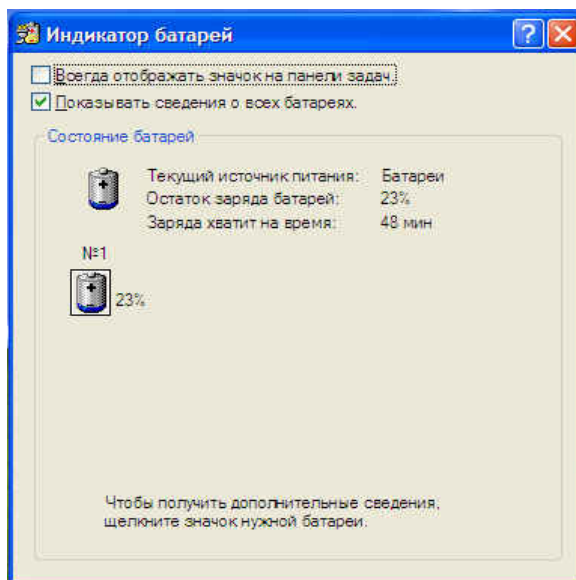
## Закладка Дополнительно

В Параметры можно потребовать, чтобы компьютер запрашивал пароль при возобновлении работы после режима ожидания. Вы можете также потребовать, чтобы компьютер входил в режим экономии питания при закрытии панели дисплея, нажав выключатель питания или комбинацию клавиш Fn+F4.



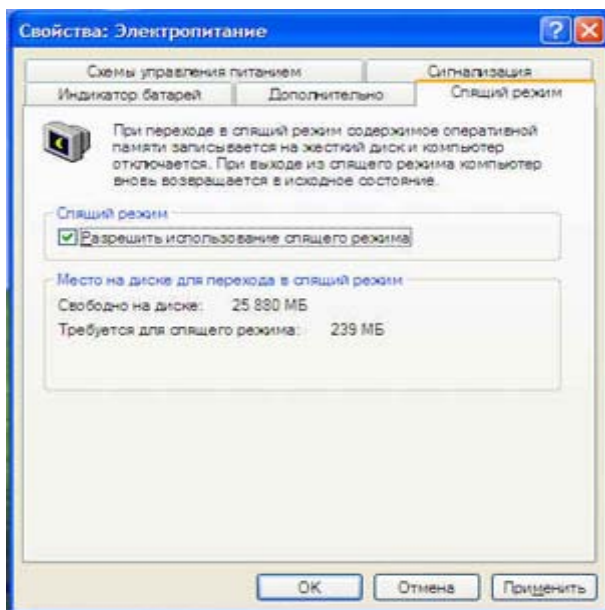
## Индикатор батарей

Для проверки уровня зарядки батарей Вашего компьютера нажмите иконку **[Индикатор батарей]** на панели задач.



## Системный спящий режим

На закладке Спящий режим Вы можете активизировать или деактивизировать системный спящий режим и проверить наличие необходимого пространства на диске для спящего режима.



### Внимание

Не вынимайте батарею, если к компьютеру не подключен адаптер переменного тока.

Если Вы используете компьютер при низком заряде батареи, Вы можете потерять данные, когда заряд батареи кончится. Если Вы уведомлены о низком заряде батареи, сохраните Ваши данные и подключите адаптер переменного тока или выключите компьютер и замените батарею.



## Подключение внешних устройств

### Подключение устройства USB



Мышь USB (не входит в комплект поставки)

Можно подключить клавиатуру, сетевой концентратор, цифровую камеру и другие устройства, поддерживающие USB.

### Подключение телевизора с помощью разъема S-Video

**Примечание:** Упомянутые ниже функции поддерживаются не всеми изделиями.

\*IEEE1394 / беспроводная LAN (Wireless LAN) / Карта памяти SD / порт S-Video / порт IrDA

1. Подключите кабель S-Video от телевизора к разъему S-Video на компьютере.



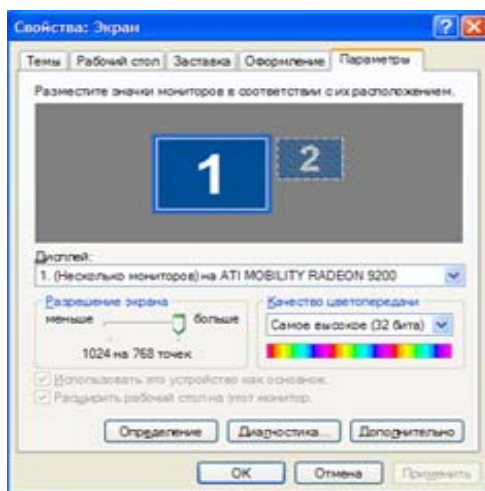
Подключение к системе



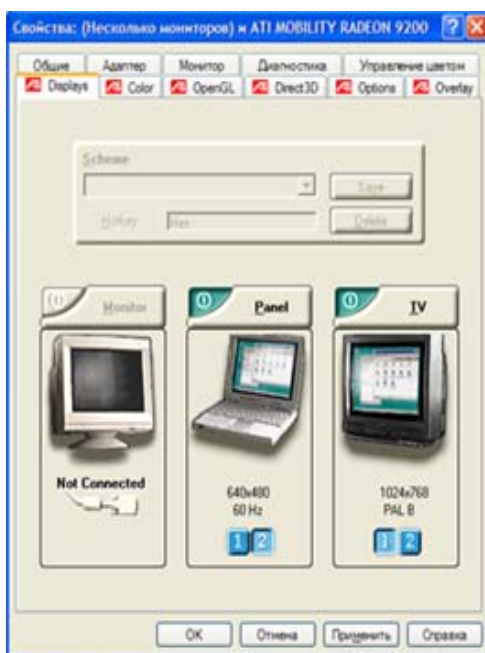
Подключение к телевизору

(возможно только для телевизоров с разъемом S-Video)

2. Нажмите [Пуск]->[ Панель управления]-> [Экран]->закладку [Параметры]-> [Дополнительно].



3. На закладке [Displays] выберите TV в качестве основного дисплея

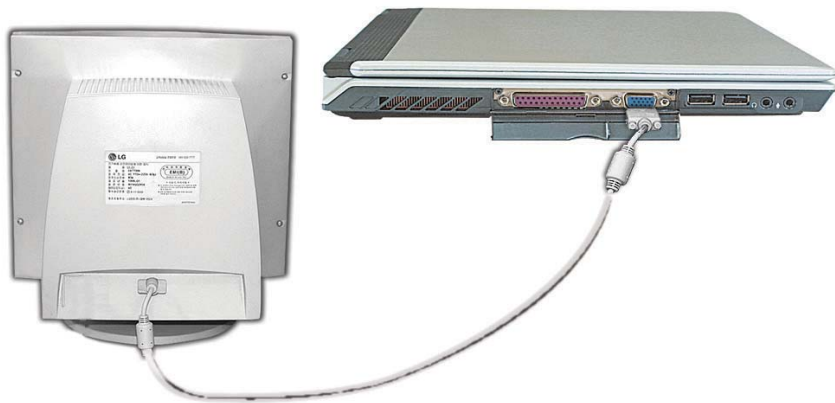


4. Вы можете также переключать вывод изображения между телевизором и LCD при помощи нажатия комбинации Fn+F7.

**Примечание:** Нельзя переключать вывод изображения во время просмотра фильма или игры. Нельзя отображать фильм или игру одновременно на телевизоре и на LCD.

## Подключение внешнего монитора

**Примечание:** Перед подключением внешнего монитора следует выключить компьютер. Внешний разъем VGA не должен быть шире 17мм, иначе он не подойдет.



Внешний монитор  
(не входит в комплект поставки)

Функция переключения мониторов (переключение мониторов с помощью клавишных комбинаций быстрого вызова)

После подключения монитора к ноутбуку используйте Fn + F7 для последовательного переключения изображения только на LCD, только на монитор, а также на LCD и на монитор одновременно.

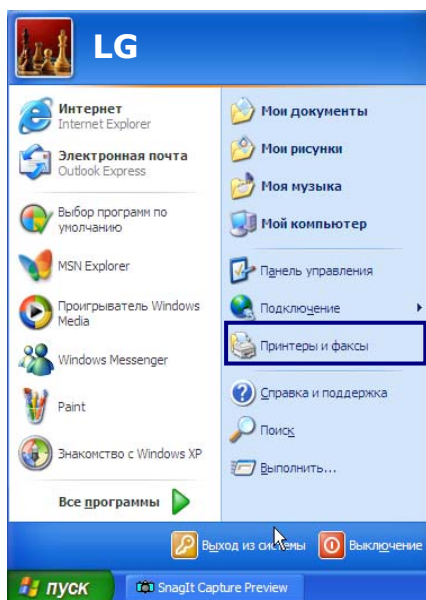
## Подключение принтера

**Примечание:** Используйте стандартный разъем для параллельного порта, ширина которого должна быть равной 16мм. Разъем шириной более 17мм не подойдет.

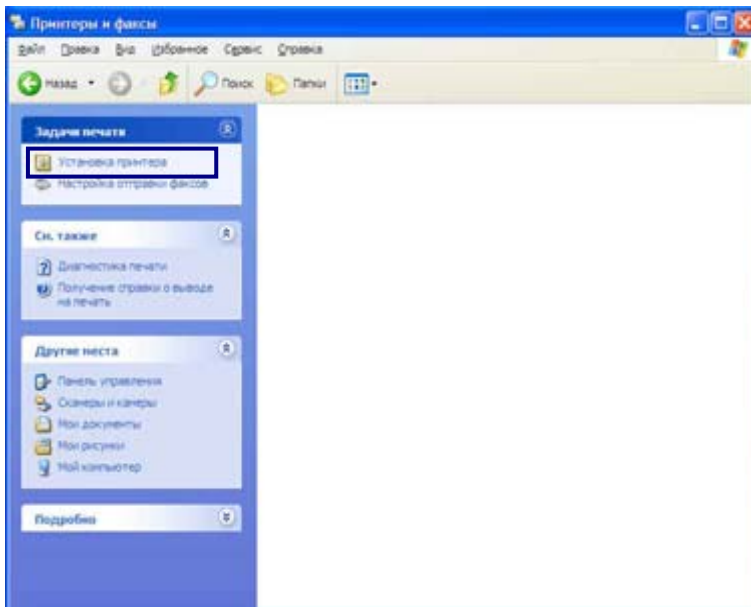


Принтер (не входит в комплект поставки)

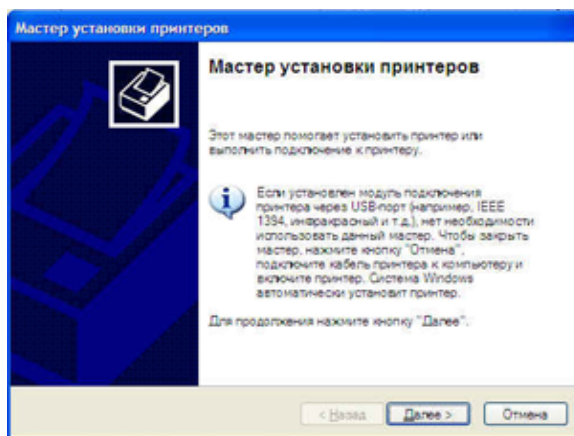
Подключите кабель принтера к компьютеру, затем нажмите **[Пуск]** на панели задач и выберите **[Принтеры и факсы]**.



Если на экране появится следующее окно, нажмите **[Установка принтера]**.



Для установки принтера следуйте инструкции мастера установки принтеров.



Когда Мастер установки принтеров завершит установку принтера, новый принтер появится в окне Принтеры и факсы.



### **Предупреждение:**

Не перегружайте штепсельную розетку подключением большого количества устройств.

Перегруженная штепсельная розетка может вызвать пожар или поражение электротоком.

Не прикасайтесь мокрыми руками к шнуру питания и к штепселю.

В противном случае, может произойти поражение электротоком

### **Использование выходного разъема S/PDIF**

Использование выходного разъема S/PDIF (Sony/Philips Digital Interface - Цифровой интерфейс Sony/Philips)

Вы можете получить цифровое звучание, подключив динамики с поддержкой S/PDIF к выходному разъему S/PDIF.

Цифровое звучание обеспечивается за счет выходного разъема S/PDIF.

Для того, чтобы получить цифровой звук Digital 5.1, Вы должны иметь следующее.

DVD, записанный в формате Digital 5.1.

Проигрыватель DVD, поддерживающий Digital 5.1 (например, POWER DVD XP 4.0 или более новой версии)

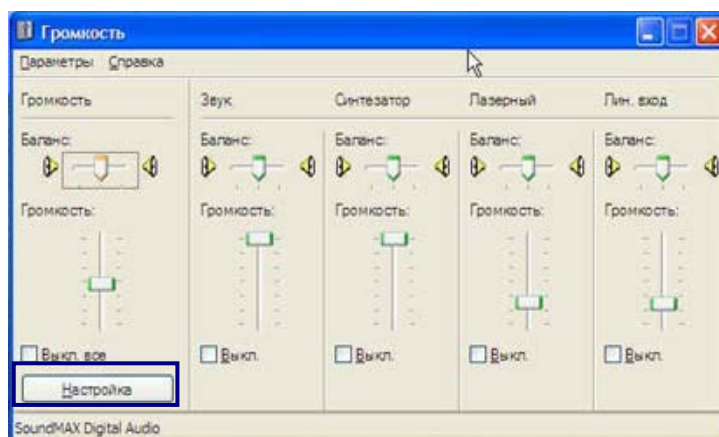
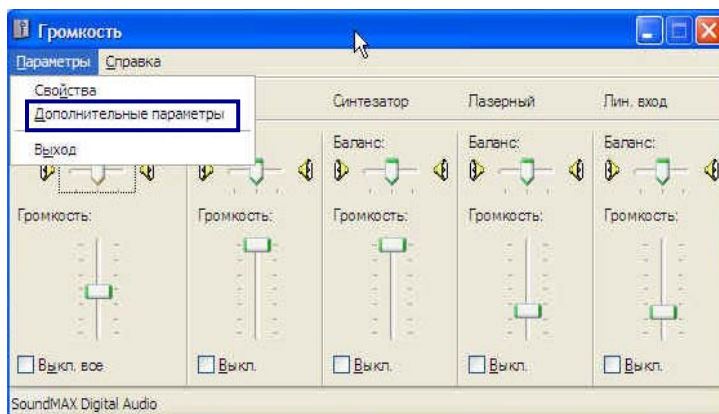
Комплект цифровых динамиков, поддерживающих звук Digital 5.1.

Включенный флажок **[Digital output]** в регуляторе громкости.

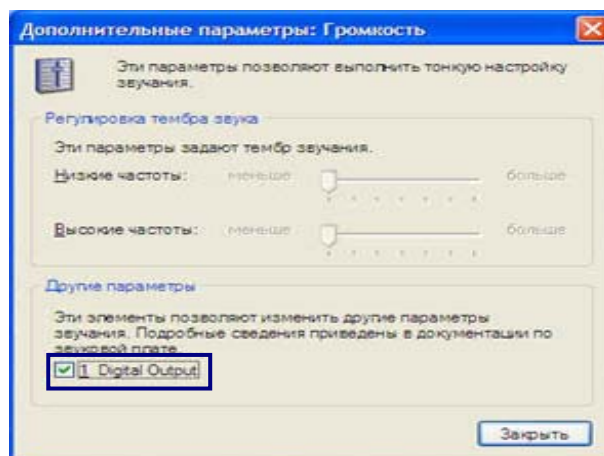
Цифровой усилитель, компьютер, сабвуфер, левый динамик, центральный динамик, правый динамик, левый динамик объемного звучания, правый динамик объемного звучания.

Выполните двойное нажатие на Volume Control в панели инструментов.

**[Параметры] -> [Дополнительные параметры] -> [Настройка]**



Выберите флажок **[Digital Output]** в окне Громкость.



В установках программы проигрывателя DVD установите параметры в соответствии с цифровым выходом.

Подключите динамики к S/PDIF при помощи кабеля.

**Примечание:** Устанавливайте флажок Digital Output только в случае, если используются динамики с поддержкой S/PDIF. В случае, если этот флажок отмечен, обычные динамики не смогут воспроизводить звук. По завершении снимите отметку с флажка Digital Output/Цифровое звучание из advanced control/Дополнительные элементы управления и перезапустите программу.

## Подключение устройства IEEE 1394



Цифровая камера  
(не входит в комплект поставки)

Вы можете подключить внешний накопитель на жестких дисках, внешний привод CD-RW, MP3-плеер, цифровой фотоаппарат, видеокамеру и другие устройства с поддержкой IEEE 1394.

**Примечание:** Упомянутые ниже функции поддерживаются не всеми изделиями.

\*IEEE1394 / беспроводная LAN (Wireless LAN) / Карта памяти SD / порт S-Video / порт IrDA



## Использование порта IrDA

Компьютер поддерживает стандарт IrDA (Infrared Data Association; Инфракрасный протокол связи) для соединений в инфракрасном диапазоне.

### О порте IrDA

Расстояние: 1м

**Угол расхождения: +-15**

Скорость передачи данных: 4.0 Мбит/с

Компьютер оснащен IrDA V3.0 Fast Infrared port (быстрый инфракрасный порт), позволяющим выполнять передачу данных на скорости Serial Infrared (115.2Кбит/с) и Fast Infrared (4Мбит/с). Скорость передачи зависит от программ и устройств, используемых в соединениях IrDA.

#### **Программы для соединений IrDA**

Можно использовать любые программы для связи по последовательному порту, но рекомендуются программы, разработанные специально для связи по протоколу IrDA.

Ваш компьютер сконфигурирован для использования COM-порта для соединения по протоколу IrDA в режиме FIR.

## Использование порта IrDA

Ваш компьютер может взаимодействовать с другим устройством, совместимым со стандартом IrDA и поддерживающим передачу данных в режиме FIR. Связь по IrDA предоставляет удобное беспроводное соединение между Вашим компьютером и другим компьютером или устройством. Следующий раздел описывает процедуру установления IrDA-соединения между двумя компьютерами.

Убедитесь, что программа Wireless Link установлена на Вашем компьютере.

1. Включите компьютер.
2. Нажмите Пуск и нажмите правой кнопкой Мой компьютер, выберите Свойства.
3. В закладке Hardware/Оборудование нажмите Диспетчер устройств.
4. Правой кнопкой нажмите IrDA Fast Infrared Port и выберите Свойства.
5. Нажмите закладку Дополнительно и сконфигурируйте устройство.
6. Расположите два компьютера таким образом, чтобы их порты IrDA находились в области действия друг друга.



Расстояние и угол расхождения между портами должны быть менее 1м и менее  $\pm 15$  градусов соответственно.

Устраните препятствия между портами.

7. Когда установится соединение, программа Инфракрасная связь автоматически запустится. На панели задач появится иконка Wireless Link, и на рабочем столе будет создан ярлык для Инфракрасная связь.

Иконка ярлыка для Инфракрасная связь



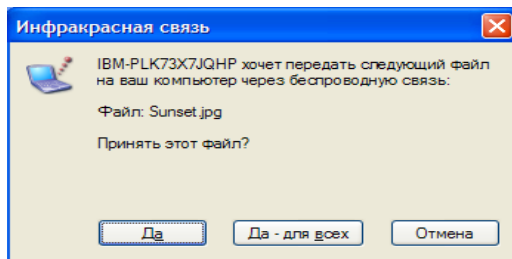
8. Дважды щелкните на иконке Инфракрасная связь в панели задач. Откроется окно Инфракрасная связь.

9. Выберите файл, который следует послать, и нажмите Отправить.

Посылающий и принимающий компьютеры отображают нижеприведенные окна.

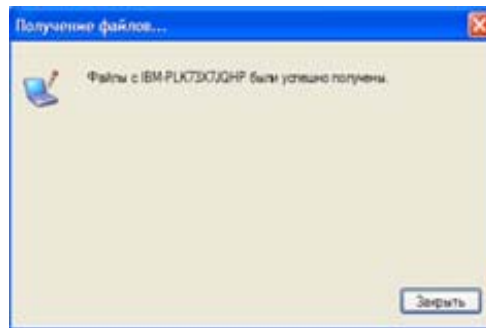


Отправитель



Получатель

10. Нажмите Да, чтобы начать передачу данных.  
Передача данных завершена.



**Примечание:** Каталог по умолчанию для полученных данных является C:\Documents and Settings\UserName\Desktop. Чтобы изменить каталог по умолчанию, откройте Инфракрасная связь, нажмите Свойства, затем выберите новый каталог по умолчанию.

## Использование беспроводной локальной сети

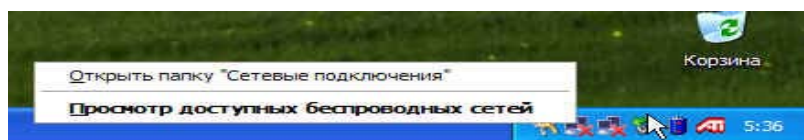
Имеется возможность использовать беспроводную локальную сеть для подключения к сети и для подключения к Интернет дома и в офисе. Возможно выдавать в общее пользование файлы и каталоги, при этом не подсоединяя сетевой кабель к компьютеру. Это обеспечивается наличием в поставке Windows поддержки беспроводной локальной сети (Wireless LAN).

**Примечание:** Упомянутые ниже функции поддерживаются не всеми изделиями.

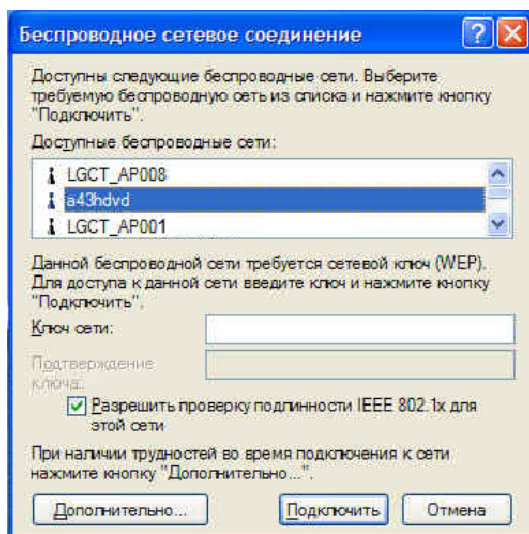
\*IEEE1394 / беспроводная LAN (Wireless LAN) / Карта памяти SD / порт S-Video

## Подключение и использование беспроводной сети

Нажмите правой кнопкой иконку Wireless network на панели задач и выберите **[Просмотр доступных беспроводных сетей]**



Выберите ту AP(Access Point; точка доступа), куда необходимо подсоединиться, и укажите требуемую информацию. Нажмите **[Подключить]**.



Если поместить указатель мыши на иконке Wireless network в панели задач, можно будет видеть статус беспроводной сети.

## Использование приложения IP Operator

IP Operator позволяет повсеместно обеспечивать доступ ноутбука к сети.

Пользователь может осуществлять доступ к сети в различных местах (дома, в офисе, в сторонней организации и т.д.), при этом имеется возможность запоминания и изменения сетевых настроек (IP-адрес, Домен, Рабочая группа).

Для получения более подробной информации обратитесь к разделу [IP Operator].

Щелкните на значке [IP Operator] в области уведомлений.



При появлении приведенного ниже окна выберите соответствующее значение выпадающего меню [LAN or High-Speed Internet/ЛВС или высокоскоростной Интернет] и введите используемое Вами имя компьютера.

A screenshot of the IP Operator application window. The window has a blue title bar with the text 'IP Operator'. The main area is divided into several sections. At the top, there is a 'Profile' dropdown menu and a 'Computer Name' text box containing 'LGE-00HIRTMB6LZ'. Below this, there is a section for 'LAN or High-Speed Internet' with a dropdown menu set to 'Wireless Network Connection'. To the right of this, there are radio buttons for 'Domain' and 'WorkGrou' (selected), with a text box containing 'WORKGROUP'. Below this, there is a 'Wireless Configuration' section with a button 'Manual Set' and a status bar that says 'No Wireless Network is selected'. To the right of this, there is an 'RSSI' section with a 'Scan/Set' button. At the bottom, there are two sections for IP and DNS settings. The IP section has radio buttons for 'Obtain IP' (selected) and 'Use following', with input fields for IP, Subnet mask, and Default. The DNS section has radio buttons for 'Obtain DNS automatically' (selected) and 'Use following DNS', with input fields for Preferred DNS and Alternate DNS. At the very bottom, there are five buttons: 'Apply', 'Save', 'Delete', 'Help', and 'Exit'.

Введите соответствующее имя в [Profile List/список профилей] после того, как будет сделан выбор, принадлежит ли пользователь домену [Domain], или же он является членом рабочей группы [Work Group].

Выберите один из приведенных ниже способов установки.

Если задана опция [Obtain an IP address automatically/Получить IP-адрес автоматически],,

- окна для ввода IP-адреса, маски подсети, основного шлюза автоматически выделяются серым цветом.

Если задана опция [Use the following IP address/Использовать следующий IP-адрес]

- Заполните поля для ввода IP-адреса, маски подсети, и основного шлюза. Затем укажите DNS-сервер.

После ввода соответствующих параметров нажмите кнопку [Profile Save/сохранить профиль] для ввода элемента в [Profile List/список профилей]

### **Примечание:**

Если выбрана установка [Obtaining an IP address automatically/Получить IP-адрес автоматически], становится невозможным задание IP-адреса, маски подсети и основного шлюза.

После нажатия на [Profile Apply/применить к профилю] элемент в списке [Profile List/список профилей] не показывается.

Если требуется активизировать изменения какого-либо элемента, выберите этот элемент в списке [Profile List/список профилей], затем нажмите [Profile Apply/применить к профилю].

## **Использование Battery Miser**

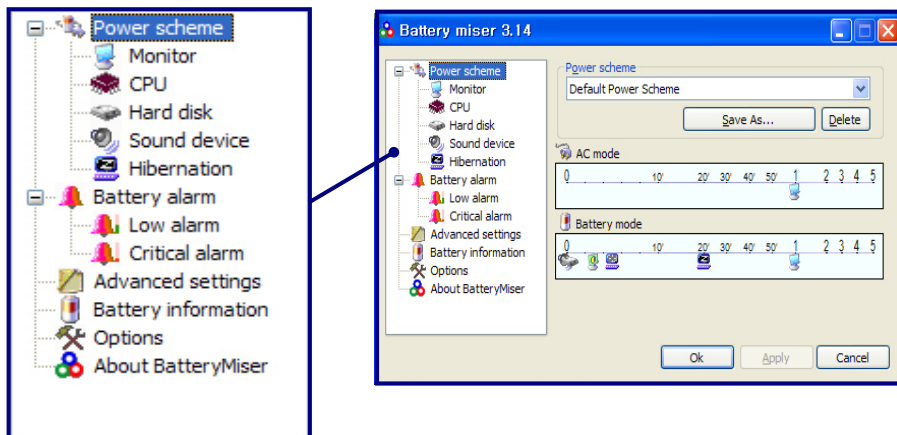
Battery Miser - это программа, управляющая функциями энергосбережения ноутбука и позволяющая извлечь максимальный ресурс из батареи. При использовании Battery Miser в среде Windows становятся доступными основные функции управления питанием, что позволяет добиться оптимальной работы в Windows.

Для получения более подробной информации обратитесь к разделу [About Battery Miser].

Щелкните на пиктограмме [Battery Miser] в области уведомлений.



Главное окно выглядит так, как это показано ниже.



Power scheme (Схема управления питанием): Группа элементов для управления питанием с целью уменьшения потребления энергии периферийными устройствами.

Battery alarm (сигнализация батареи):

Пользователь может настроить сигнализацию при достижении низкого и критически низкого значений уровня заряда батареи.

### Примечание:

Нажатием комбинации клавиш Fn + F8 возможно отключение вывода звука, который по умолчанию включен. Повторное нажатие этой комбинации клавиш возвращает опцию в исходное состояние. Нажатием комбинации клавиш Fn + F9 возможно отключение вывода изображения на монитор, который по умолчанию включен. Повторное нажатие этой комбинации клавиш возвращает опцию в исходное состояние.

## Использование клавиатуры

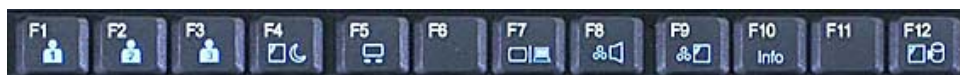
Клавиатура используется для ввода в компьютер текста и команд.

### Клавиатура – 14.1"

Клавиатура состоит из символьных, цифровых клавиш, а также других клавиш для специальных функций.



**Функциональные клавиши:** Функциональные клавиши позволяют выполнять различные операции в зависимости от операционной системы и используемой программы.



**Горячие клавиши:** Горячие клавиши (shortcuts) используются в комбинации с клавишей Fn, обеспечивая быстрое выполнение некоторых predetermined операций, таких, как активизация режима экономии питания.



**Клавиши управления курсором:** При помощи этих клавиш возможно перемещение курсора в направлениях стрелок.





Клавиши редактирования: При помощи этих клавиш возможно перемещение курсора в начало или конец строки, вверх или вниз на один экран.



## Клавиатура – 15"

Клавиатура состоит из символьных, цифровых клавиш, а также других клавиш для специальных функций.



Функциональные клавиши: Функциональные клавиши позволяют выполнять различные операции в зависимости от операционной системы и используемой программы.



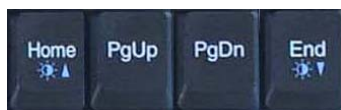
Горячие клавиши: Горячие клавиши (shortcuts) используются в комбинации с клавишей Fn, обеспечивая быстрое выполнение некоторых predetermined операций, таких, как активизация режима сохранения питания.



Клавиши управления курсором: При помощи этих клавиш возможно перемещение курсора в направлениях стрелок.



Клавиши редактирования: При помощи этих клавиш возможно перемещение курсора в начало или конец строки, вверх или вниз на один экран.



Символьные и цифровые клавиши: состоят из символьных, цифровых клавиш, клавиш для специальных символов и пробела. Пробел используется для создания пропуска между символами.



Встроенные цифровые клавиши: Активизировать встроенную цифровую клавиатуру можно нажатием комбинацией клавиш Fn и ScrLk. При этом включается индикатор Num Lock и появляется возможность использовать встроенную цифровую клавиатуру, показанную ниже. Повторным нажатием комбинации клавиш Fn и ScrLk можно деактивизировать встроенную цифровую клавиатуру. (Чтобы использовать встроенную цифровую клавиатуру, необходимо активизировать опцию Internal Keypad в меню Advanced в BIOS Setup Utility)





## Внимание

Не проливайте воду, сок, кофе и т.д. на клавиатуру, поскольку это может повредить компьютер и вызвать поражение электрическим током.

**Примечание:** Для того, чтобы в процессе ввода символов не происходил ввод цифр вместо ввода символов, нажмите комбинацию клавиш Shift и ScrLk, чтобы деактивизировать встроенную цифровую клавиатуру.

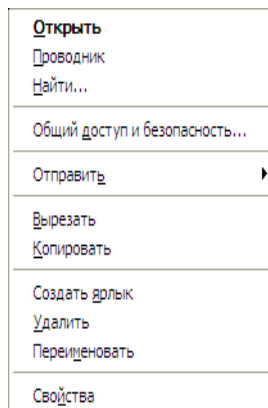
## Клавиши модификатора и специальных функций



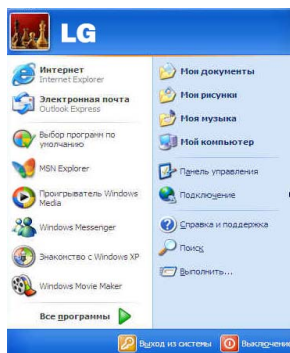
1. **Клавиша Shift:** Нажмите и удерживайте клавишу Shift; при нажатии другой клавиши будет введена заглавная буква.
2. **Клавиша Caps Lock:** Нажмите клавишу Caps Lock, чтобы зафиксировать клавиатуру в верхнем регистре. Если индикатор Caps Lock горит, для ввода буквы нижнего регистра Вы можете нажать другую клавишу в комбинации с Shift.
3. **Клавиша Esc:** Клавиша Esc используется для выхода из программ или для отмены действия в программе.
4. **Клавиша PrtSc (Print Screen):** Нажмите клавишу PrtSc для получения

мгновенного снимка всей видимой области экрана и сохранения его в буфере обмена.

5. **Клавиша Enter:** Нажмите клавишу Enter для ввода команды или чтобы закончить строку.
6. **Клавиша Shortcut menu:** Нажмите клавишу Shortcut menu для просмотра клавишных комбинаций быстрого вызова для текущей программы. (Клавиша Shortcut menu работает так же, как правая кнопка мыши)



7. **Клавиша Windows(R):** Нажмите клавишу Windows для просмотра меню Start/Пуск.



**Примечание:** Вы можете зафиксировать клавиатуру в верхнем/нижнем регистре, нажав клавишу Caps Lock. Индикатор Caps Lock горит, когда включен верхний регистр. Для ввода буквы верхнего/нижнего регистра можно использовать комбинацию клавиши Shift и клавиши знака.

## Горячие клавиши

Следующие горячие клавиши предоставляют пользователю комбинации клавиш быстрого вызова для различных операций, например, для настройки яркости дисплея компьютера.

### **Fn+F4:**

Принудительное переключение компьютера в режим экономии питания. (например, режим ожидания или спящий режим)

### **Fn+F5:**

Однократное нажатие этой комбинации блокирует сенсорную панель, а повторное нажатие активизирует сенсорную панель. (Инициализация сенсорной панели занимает 1~2 секунды, поэтому следует подождать конца инициализации перед использованием сенсорной панели)

### **Fn+F7:**

При подключении компьютера ко внешнему монитору с помощью комбинации Fn+F7 можно изменить устройство, на которое происходит вывод изображения. Вы можете подключить и отключить три режима работы с выводом на дисплей: только дисплей LCD, только внешний монитор или оба одновременно.

### **Fn+Home:**

Дисплей компьютера становится ярче.

### **Fn+End:**

Дисплей компьютера становится темнее.

### **Fn+F8:**

Включение/отключение драйвера автоматической регулировки звука. Обратитесь к справке Battery Miser.

### **Fn+F9:**

Включение/отключение автоматического управления яркостью. Обратитесь к справке Battery Miser.

### **Fn+F12:**

Режим максимальной экономии питания. (только если установлен OSD)

## Использование сенсорной панели



Сенсорная панель может использоваться одновременно с мышью. Сенсорная панель имеет кнопку прокрутки, функции которой аналогичны колесу прокрутки на мыши.

1. Сенсорная панель: используется для перемещения указателя.
2. Левая кнопка: используется для того, чтобы выбирать и отмечать элементы.
3. Правая кнопка: функции аналогичны функциям правой кнопки мыши.



### Внимание

#### **Инструкция по использованию сенсорной панели**

Не дотрагивайтесь до сенсорной панели острыми и колкими предметами, которые могут повредить сенсорную панель.

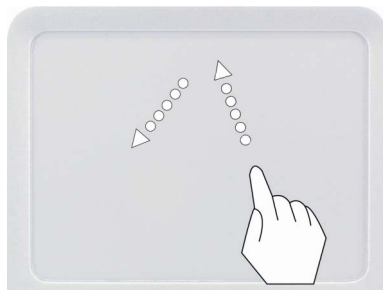
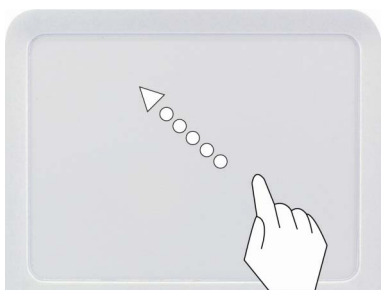
Не подвержайте покрытие сенсорной панели ударам, поскольку это может повредить сенсорную панель.

Нельзя работать на сенсорной панели двумя пальцами, в перчатках или влажными руками, поскольку в этих случаях панель может работать неправильно. Использование сенсорной панели грязными или жирными пальцами может привести к ее повреждению.

Не прикладывайте слишком больших усилий к сенсорной панели, иначе возможна травма пальца или запястья.

## Перемещение указателя по экрану

Осторожно поместите палец на сенсорной панели и скользящим движением переместите его в направлении, в котором требуется передвинуть указатель.

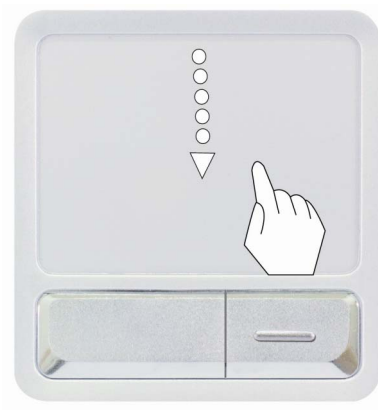


## Выбор (Click; нажатие)

Для выполнения нажатия мыши произведите быстрое нажатие и отжатие кнопки. Можно выполнить нажатие левой кнопкой или аккуратно стукнуть по сенсорной панели для выбора элемента меню или иконки на экране, либо для позиционирования курсора в документе.



ИЛИ





## Двойное нажатие (Запуск)

Для выполнения двойного нажатия мыши дважды произведите быстрое нажатие и отжатие кнопки. Можно также два раза стукнуть по сенсорной панели, что приведет к аналогичному результату. Для запуска приложения следует выбрать и выполнить двойное нажатие на выполняемом файле .exe или иконке программы.

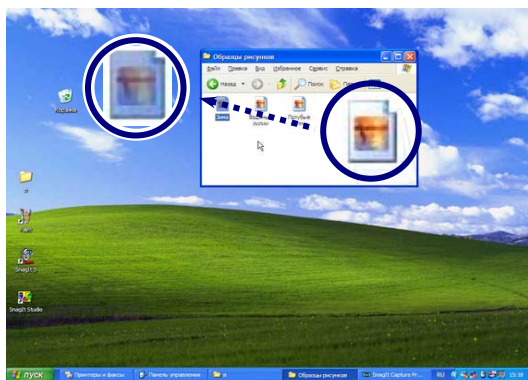


## Drag-n-Drop

Чтобы перетащить объект, выберите объект нажатием левой кнопки и двигайте его посредством скольжения пальцем по сенсорной панели, не отпуская при этом кнопки.

Чтобы оставить только что передвинутый объект, отпустите левую кнопку. При помощи операции Drag-n-Drop можно перемещать файлы из одного места в другое.

Если, например, Вы хотите переместить файл в корзину, расположите указатель над файлом, который следует переместить, нажмите и держите левую кнопку, посредством скольжения пальцем по сенсорной панели переместите файл и отпустите левую кнопку над корзиной.



**Переместить** : Перемещайте иконку не отпуская при этом левой кнопки.

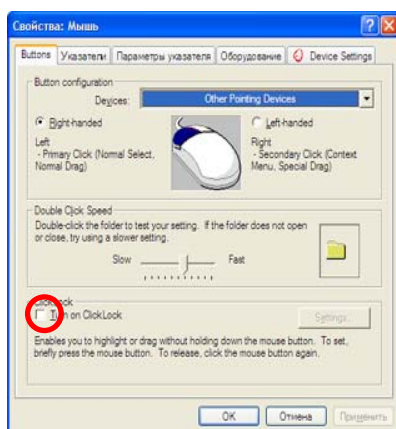
**Оставить** : Отпустите левую кнопку над корзиной.

**Залипание кнопки мыши**: Позволяет выбирать текст или перетаскивать файл без постоянного удерживания нажатой кнопки мыши или кнопки сенсорной панели.

Следуйте нижеприведенным инструкциям для активизации ClickLock/Залипания кнопки мыши. Если активизировано **[Залипание кнопки мыши]**, можно, после нажатия кнопки мыши или сенсорной панели на некоторое время, отпустить ее, при этом состояние будет эквивалентно состоянию, при котором кнопка продолжает быть нажатой. При активизированном **[Залипание кнопки мыши]** можно перемещать объект и выполнить повторное нажатие, чтобы отпустить объект.

Откройте окно **[Свойства: Мышь]**.

В закладке **[Кнопки мыши]**, в секции **[Залипание кнопки мыши]**, выберите флажок Turn on ClickLock/Включить залипание.

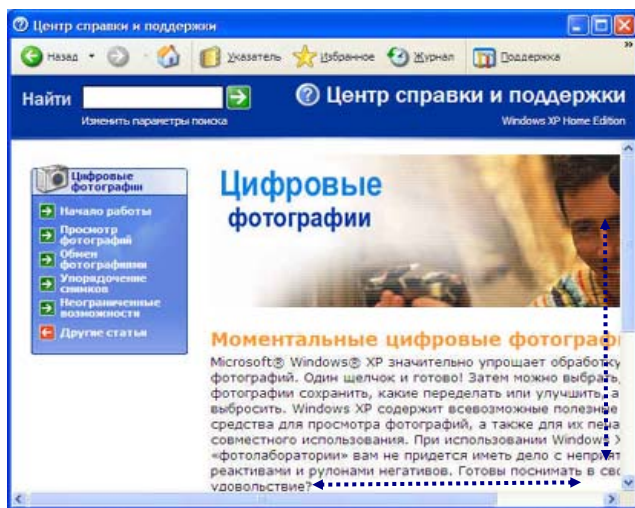


Нажмите Settings/Параметры и отрегулируйте интервал, в течение которого следует удерживать кнопку мыши или сенсорной панели, чтобы активизировать **[Залипание кнопки мыши]**, после чего нажмите OK.



## Использование функции прокрутки вверх/вниз

Ваш компьютер поддерживает функцию прокрутки.  
При использовании функции прокрутки указатель мыши не перемещается.  
При этом происходит прокрутка.



Функция прокрутки вверх/вниз активизируется нажатием клавиш Fn + направление прокрутки. В окне приложения с полосой прокрутки можно перемещаться вверх и вниз при помощи клавиш Fn + направление прокрутки. При прокрутке окна с использованием функции прокрутки вверх/вниз указатель на экране не перемещается.

# Настройка системы

---

Конфигурационные параметры оборудования Вашего компьютера сохраняются в памяти CMOS. Данные параметры включают такую информацию, как объем и тип жесткого диска, объем установленной памяти, дата и время.

## Запуск программы настройки системы

Установка пароля. (Стр. 78)

Изменение или удаление пароля. (Стр. 81)

Возврат к настройкам, установленным по умолчанию на заводе-изготовителе. (Стр. 82)



### Внимание

Настройку системы нельзя изменять произвольно. Неправильная настройка системы может привести к ошибкам в процессе эксплуатации компьютера.

Меню и установленные по умолчанию на заводе-изготовителе параметры BIOS Setup Utility могут отличаться от приведенных в этом руководстве. Они могут быть изменены для улучшения рабочих характеристик системы.

## Клавиши, используемые при настройке системы

**Enter:** Выбрать текущий объект.

**Esc:** Закрывает текущее окно или перейти к предыдущему окну.

**Клавиши управления курсором:** Переместиться вверх, вниз, влево и вправо.

**+ -:** Увеличить или уменьшить значение.

**Page Up:** Перейти к первому объекту.

**Page Down:** Перейти к последнему объекту.

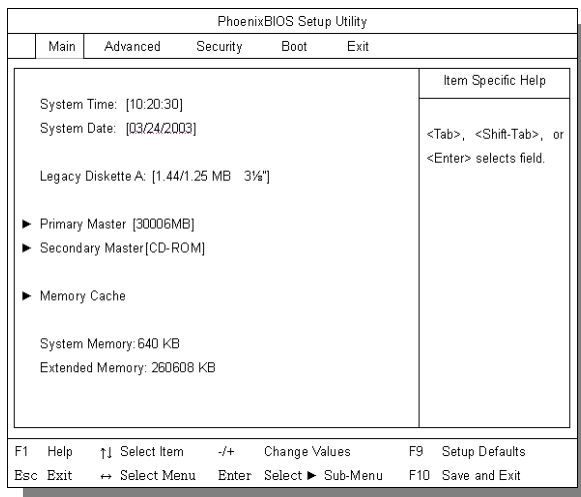
**F10:** Сохранить параметры и выйти из программы настройки системы.

**Примечание:** Клавиши управления курсором (клавиши с изображением стрелки) перемещают курсор вверх, вниз, влево и вправо.

Включите компьютер.

Когда на экране появится логотип LG, нажмите F2.

Появится окно BIOS Setup Utility.



## Установка пароля

Если Вы хотите защитить настройки системы от несанкционированного доступа, следуйте приведенным ниже инструкциям для установки пароля.

Пароль можно установить в программе BIOS Setup Utility.



### Внимание

Если Вы забыли пароль, Вы не сможете получить доступ к системе. Пароль необходимо записать и хранить запись в безопасном месте, куда сможете обратиться только Вы в случае, если забудете пароль.

## Установка пароля супервизора

Пароль предохраняет Ваш компьютер от несанкционированного доступа. В настройках, установленных по умолчанию на заводе-изготовителе, пароля нет. Пароль супервизора не позволяет неавторизованным пользователям изменять

настройки системы.

Запустите BIOS Setup Utility.

С помощью клавиш курсора выберите Set Supervisor Password в меню Security, затем нажмите Enter.

PhoenixBIOS Setup Utility			
Main	Advanced	Security	Boot Exit
<div>Set Supervisor Password [Enter]</div> <div>Set User Password [Enter]</div>			<div>Item Specific Help</div> <div>Supervisor Password controls access to the setup utility.</div>
<div>F1 Help    ↑↓ Select Item    -/+ Change Values    F9 Setup Defaults</div> <div>Esc Exit    ↔ Select Menu    Enter Select ► Sub-Menu    F10 Save and Exit</div>			

**Примечание:** Пароль супервизора используется для просмотра и изменения пунктов в BIOS Setup Utility, а также для выбора параметра Power on Boot. Если Вашим компьютером пользуется кто-то еще, он должен использовать только пароль пользователя.

Если появится следующее сообщение, введите новый пароль и нажмите Enter. Пароль должен содержать символы A~Z и цифры 0~9 и иметь максимальную длину 8.

Set Supervisor Password	
Enter New Password [	]
Confirm New Password [	]

Если появится следующее сообщение, нажмите Enter.

Setup Notice
Changes have been saved.
[Continue]

Для сохранения новых установок нажмите F10.

Если появится следующее сообщение, выберите Yes и нажмите Enter, чтобы перезапустить компьютер.

Setup Confirmation	
Save configuration changes and exit now?	
[Yes]	[No]

## Установка пароля пользователя

Пароль пользователя является вторичным по отношению к паролю супервизора. Для того, чтобы установить пароль на включение, нужно установить пароль супервизора.

Запустите BIOS Setup Utility и с помощью клавиш курсора выберите меню Security.

Используя клавиши курсора, выберите Set User Password и нажмите Enter.

PhoenixBIOS Setup Utility				
Main	Advanced	Security	Boot	Exit
Set Supervisor Password [Enter]		Set User Password [Enter]		Item Specific Help
				Supervisor Password controls access to the setup utility.
F1 Help   ↑↓ Select Item   -/+ Change Values   F9 Setup Defaults				
Esc Exit   ↔ Select Menu   Enter Select ► Sub-Menu   F10 Save and Exit				

**Примечание:** В отличие от пароля супервизора, пароль на включение предоставляет ограниченный доступ для изменения установок в программе BIOS Setup Utility.

Если появится следующее сообщение, введите новый пароль и нажмите Enter. Пароль должен содержать символы A~Z и цифры 0~9 и иметь максимальную длину 8.

Set User Password	
Enter New Password [   ]	
Confirm New Password [   ]	

Если появится следующее сообщение, нажмите Enter.

Setup Notice
Changes have been saved.
[Continue]

Для сохранения новых установок нажмите F10.

Если появится следующее сообщение, выберите Yes и нажмите Enter, чтобы перезапустить компьютер.

Setup Confirmation
Save configuration changes and exit now?
[Yes] [No]

## Изменение или удаление пароля

Для изменения или удаления пароля Вы должны его знать.

Запустите BIOS Setup Utility, введите свой пароль и нажмите Enter.

Для изменения пароля следуйте инструкции по установке пароля.

Для удаления пароля следуйте приведенным ниже инструкциям.

С помощью клавиш курсора выберите меню Security, выберите пароль, который требуется удалить, и нажмите Enter.

Если появится следующее сообщение, введите текущий пароль в скобках, следующих за Enter Current Password, и нажмите Enter.

Нажмите Enter без введения пароля в скобках, следующих за Enter New Password и Confirm New Password.

Set User Password
Enter Current Password [     ]
Enter New Password [     ]
Confirm New Password [     ]

Если появится следующее сообщение, нажмите Enter.

Setup Notice
Changes have been saved.
[Continue]



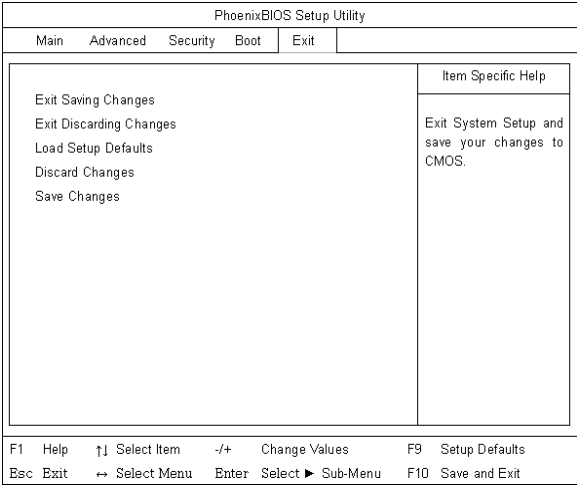
Для сохранения новых установок нажмите F10.  
Если появится следующее сообщение, выберите Yes и нажмите Enter, чтобы перезапустить компьютер.

Setup Confirmation	
Save configuration changes and exit now?	
[Yes]	[No]

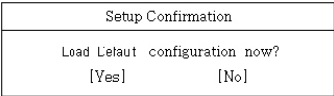
# Возврат к настройкам, установленным по умолчанию на заводе-изготовителе

Если пользователь случайно изменит настройки системы, воспользуйтесь приведенной ниже инструкцией для возврата к настройкам, установленным по умолчанию на заводе-изготовителе.

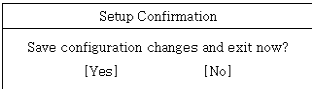
Запустите BIOS Setup Utility и с помощью клавиш курсора выберите Exit. Используя клавиши курсора, выберите Load Setup Defaults и нажмите Enter.



Если появится следующее сообщение, выберите Yes и нажмите Enter, чтобы восстановить настройки, заданные по умолчанию на заводе-изготовителе.



Для сохранения новых установок нажмите F10. Если появится следующее сообщение, выберите **[Yes]** и нажмите Enter, чтобы перезапустить компьютер.



## Восстановление системы

Функция восстановления системы предлагает отформатировать жесткий диск в состояние, которое изделие имело при поставке. Чтобы вероятность потери данных была минимальной, пользователь должен сделать резервные копии файлов.

С изделием не поставляется дополнительных CD для Windows, содержащих продукцию Microsoft, предлагающих полное восстановление системы.

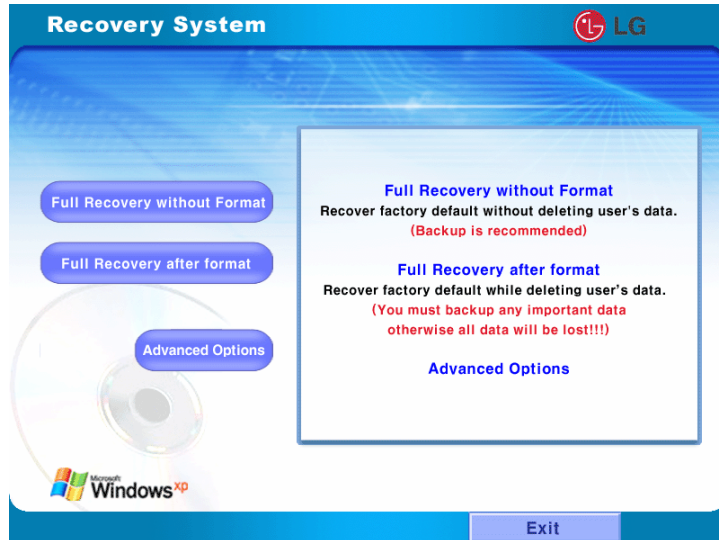
### Применение полного восстановления

Для полного восстановления жесткого диска пользователь должен сделать резервные копии всего программного обеспечения и данных на компьютере. Завершив установку Windows, пользователь должен заполнить регистрационную информацию пользователя Windows, как в первый раз при покупке компьютера.

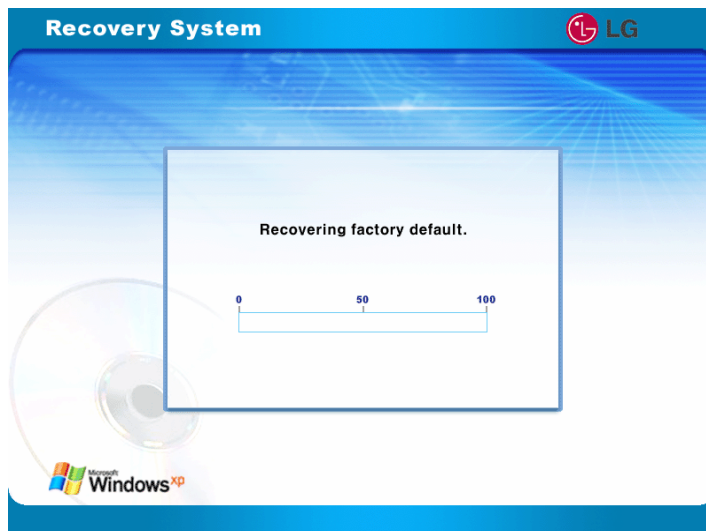
1. Нажмите F11, на экране появится отображение предварительной загрузки.



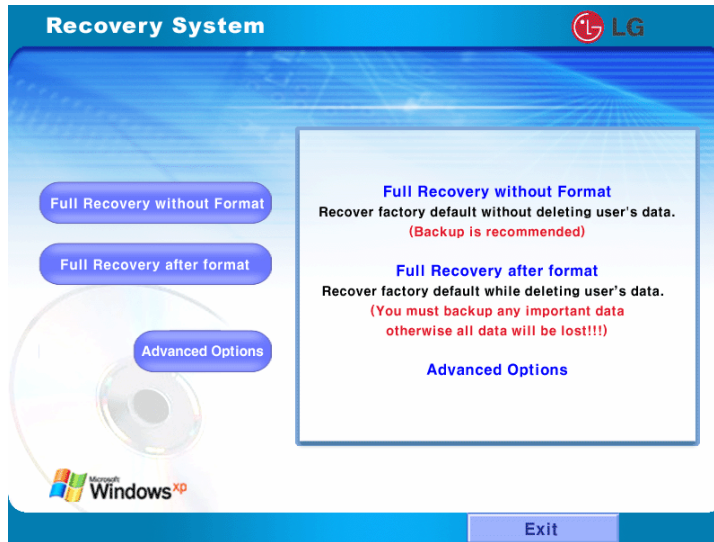
2. При появлении следующего экрана выберите один из пунктов для работы.



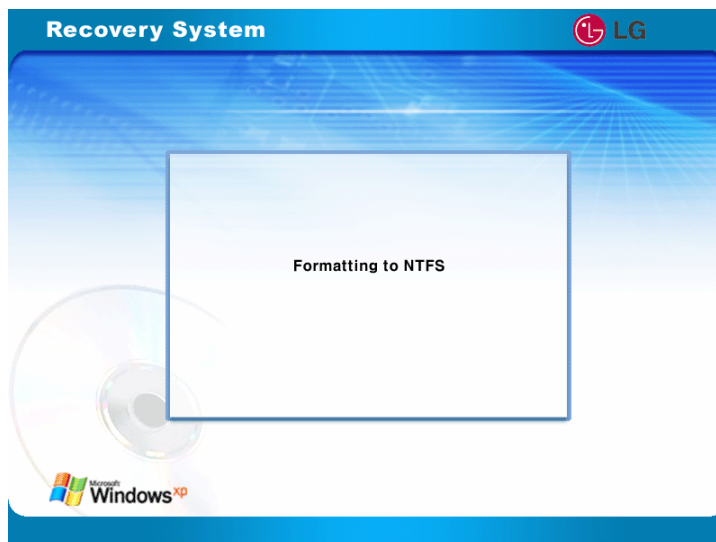
3. Выберите [Full Recovery without Format / Полное восстановление без форматирования] или [Полное восстановление после форматирования].  
\* В случае выбора опции [Full Recovery without Format / Полное восстановление без форматирования]



Появляется [Recovering factory default / Восстановление заводских установок].



\* В случае выбора опции [Full Recovery after format / Полное восстановление после форматирования]  
Нажмите [Start Recovery / Запуск восстановления].

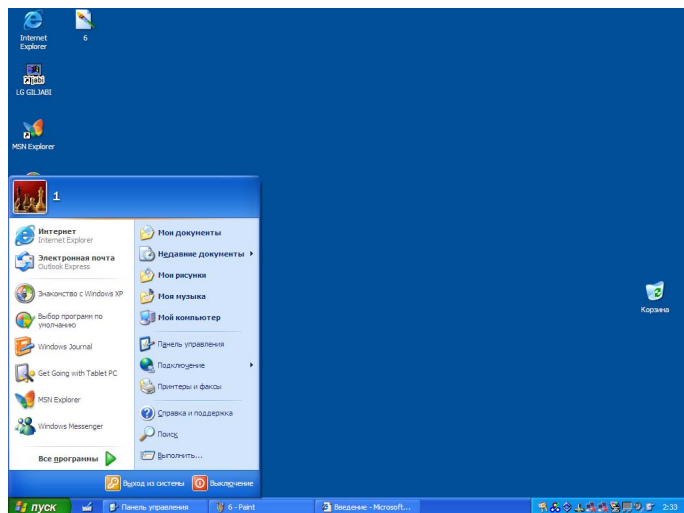


Появляется "Formatting to NTFS / Форматирование в NTFS".

После запуска [Full Recovery / Полное восстановление] на экране появляется следующая процедура.

Если после перезапуска системы появляется следующий экран, заполните регистрационную информацию пользователя Windows.

При нажатии [Finish/Готово] система возвращается в нормальное состояние.



## Установка драйверов

1. Включите компьютер и перейдите к [Пуск]-[Все программы]-[lg\_guide].
2. Выберите драйвер устройства, который Вы хотите установить.
3. Выполните установку, следуя инструкциям. После установки некоторых драйверов устройств требуется перезапуск компьютера



## **Использование оптического привода**

Различные типы моделей имеют разные оптические приводы.  
(Некоторые модели оснащены приводами CD-ROM, другие – приводами CD-RW/DVD-ROM combo)

### **Установка компакт-диска**

Включите компьютер и нажмите кнопку для извлечения CD-ROM.



Поместите компакт-диск на середину лотка. (Маркировка компакт-диска должна находиться сверху)





Вставьте лоток в CD-ROM.



**Примечание:** При использовании CD-ROM или CD-RW/DVD-ROM располагайте компьютер на плоской поверхности. На неровной поверхности привод может работать неправильно.

CD-ROM Вашего компьютера имеет скорость 24X или выше; поэтому при установке компакт-диска привод может шуметь.

Будьте осторожны, чтобы не поцарапать поверхность диска CD-ROM или CD-RW/DVD-ROM.

Нельзя чистить диск CD-ROM или CD-RW/DVD-ROM абразивными химикатами, такими как бензол или растворитель.

Нельзя ронять или бросать диск CD-ROM или CD-RW/DVD-ROM.

Для удаления пыли и отпечатков пальцев с диска CD-ROM или CDRW/DVD-ROM используйте чистую мягкую ткань.

### **Извлечение компакт-диска**

1. Нажмите кнопку извлечения CD-ROM для извлечения лотка для дисков.
2. Поднимите компакт-диск с середины лотка.
3. Поместите компакт-диск в защитный футляр.
4. Задвиньте лоток для дисков.

# **Воспроизведение звукового компакт-диска**

## **Использование проигрывателя Windows Media Player**

Для воспроизведения различных аудио- и видеофайлов Вы можете использовать Windows(R) Media Player.

Вы можете воспроизводить и делать копии звуковых компакт-дисков, слушать радиопередачи по Интернет, воспроизводить фильмы, а также слушать музыку или смотреть видео на веб-сайтах. Если у Вас есть привод DVD, Вы можете воспроизводить видеодиски DVD. Если у Вас есть привод CD-RW, Вы можете использовать проигрыватель Windows Media Player для создания Ваших собственных музыкальных компакт-дисков.

### **Запуск проигрывателя Windows Media Player 1**

Включите компьютер.

Нажмите кнопку извлечения на приводе, чтобы открыть лоток для дисков, затем вставьте звуковой компакт-диск и закройте лоток.

Выберите Windows Media Player и нажмите OK. Windows Media Player начнет воспроизводить звуковой компакт-диск. (Если Вы выберете другую программу для звуковых компакт-дисков, эта программа будет воспроизводить компакт-диск вместо Windows Media Player)

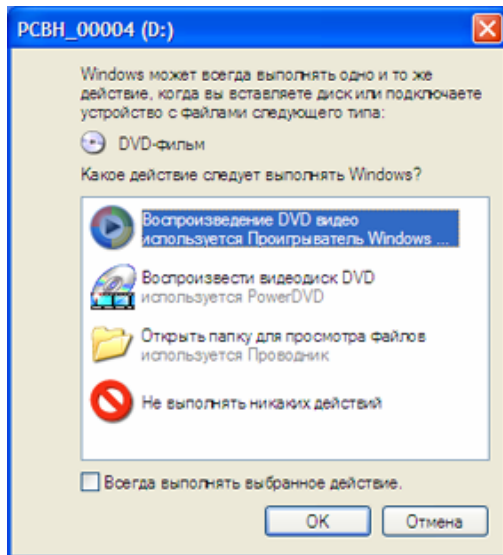
### **Запуск проигрывателя Windows Media Player 2**

Нажмите Пуск -> Все программы -> Стандартные -> Развлечения -> Проигрыватель Windows Media.

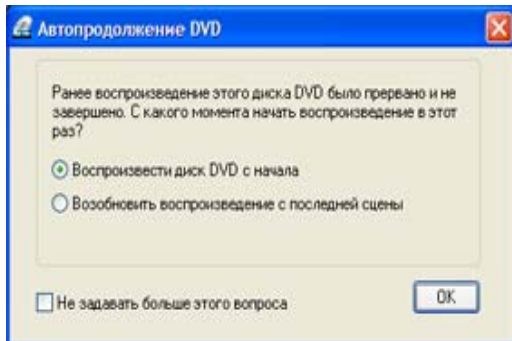
Когда откроется Проигрыватель Windows Media, нажмите Открыть в меню Файл и выберите аудио- или видеофайл, который требуется воспроизвести.

## Использование Power DVD

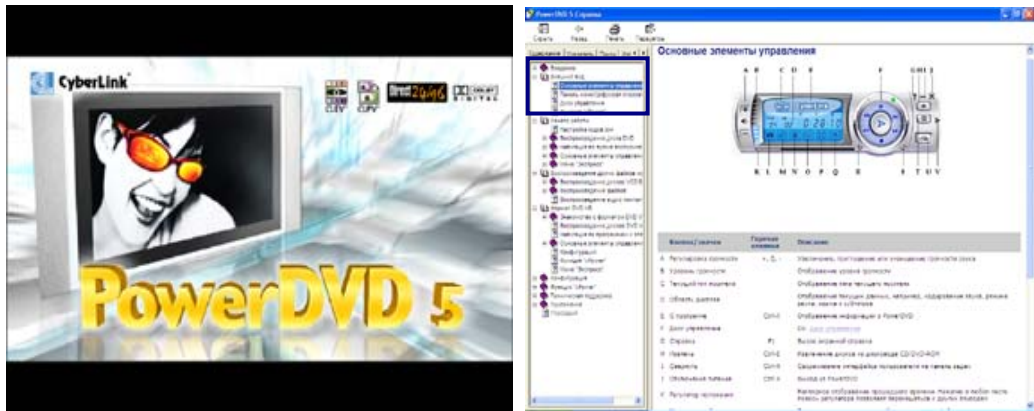
1. Вставьте диск DVD в привод DVD-COMBO и закройте лоток.  
Когда откроется показанное ниже окно, выберите Play DVD Play и нажмите **[Ok]**.



2. После того, как диск DVD будет вставлен, появится окно DVD Auto-Resume, показанное ниже. Выберите требуемую опцию и нажмите **[Ok]**. Если отметить опцию "Don't ask me this question again" (Не задавать этот вопрос в следующий раз), это окно не появится автоматически в следующий раз, и воспроизведение будет происходить с выбранной ранее установкой.



3. Power DVD начнет воспроизведение. Подробные инструкции по использованию Power DVD приведены в пункте меню Help в главном окне программы.



#### Примечание:

Если не отметить опцию "Don't ask me this question again", сообщение будет появляться каждый раз при запуске Power DVD. Если удалить диск DVD и затем снова начать его проигрывать, в этом случае окно с настройками появится снова.



#### Внимание

Номер региона можно изменять только 5 раз. После пятого изменения его будет невозможно изменить. Будьте внимательны при смене номера региона.

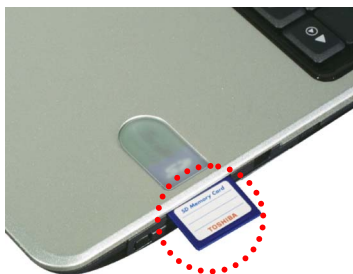
Не открывайте лоток DVD и не извлекайте диск DVD во время воспроизведения. Это может привести к выходу из строя системы или DVD-диска.

## Использование карты памяти SD

Ваш компьютер может читать и записывать информацию на карту памяти SD.

### Установка карты памяти SD

Включите компьютер и поместите карту памяти SD в гнездо карты памяти SD.



Задвиньте карту памяти SD в гнездо до щелчка.



### Извлечение карты памяти SD

1. Нажмите на карту памяти SD кончиком пальца.
2. Карта памяти SD выдвинется.

**Примечание:** Упомянутые ниже функции поддерживаются не всеми изделиями.

\*IEEE1394 / беспроводная LAN (Wireless LAN) / Карта памяти SD / порт S-Video

## Установка памяти

В процессе использования компьютера Вам может понадобиться увеличение емкости памяти.

### Используемые модули памяти

В данном компьютере могут использоваться модули DDR(Double Data Rate; удвоенная пропускная способность) SDRAM SO-DIMM(Dual In-Line Memory Module; модуль памяти с двухрядным расположением выводов) с 200 выводами. Каждое гнездо памяти может поддерживать модуль памяти от 64Мбайт до 1024Мбайт, максимальная емкость памяти компьютера составляет 2048Мбайт.

### Перед установкой памяти

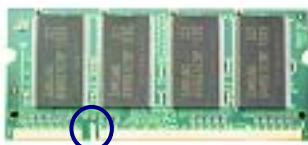
Во время установки или удаления модулей памяти нельзя подвергать их воздействию статического электричества, поскольку это может повредить модули.

Убедитесь в том, что тип модулей памяти, установленных на Вашем компьютере, соответствует типу модулей памяти, которые Вы собираетесь установить.

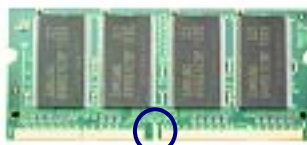
**Примечание:** Используйте только соответствующий тип модулей памяти (DDR SDRAM, потребляющий 2.5В).

В различных моделях компьютеров могут использоваться разные модули памяти.

Память DDR отличается от обычной памяти более высокой скоростью передачи и внешним видом.



DDR SDRAM



SDRAM



### Внимание

Ваш компьютер поддерживает PC2700/DDR SDRAM SO-DIMM 333МГц/266МГц/200МГц с частотой FSB 400МГц.



## Предупреждение

Перед разборкой компьютера отключите питание и отсоедините шнур питания, телефонный провод и батарею.

Существует опасность поражения электротоком или возникновения пожара. Если требуется открыть крышку компьютера, обратитесь в службу поддержки за помощью.

## Приобретение памяти

Покупайте для Вашего компьютера соответствующие типы модулей памяти.

Тип: PC2700 (200 вывод DDR SDRAM SO-DIMM)

Скорость: 333МГц (166МГц X2), 266МГц (133МГц X2), 200МГц (100МГц X2)

Объем: 128Мбайт, 256Мбайт, 512Мбайт, 1024Мбайт

## Установка памяти

Конфигурация основной платы, гнездо памяти и модуль памяти могут выглядеть по-разному в различных моделях компьютера.

Ослабьте винт на нижней панели компьютера и откройте крышку гнезда памяти.



**Примечание:** Перед тем, как открыть крышку, выключите компьютер, отсоедините адаптер переменного тока и батарею и отключите все устройства и кабели, подключенные к компьютеру.

С помощью прорези на модуле памяти убедитесь в том, что модуль выровнен с

гнездом, а затем вставьте модуль в гнездо под углом примерно 30 градусов.



**Примечание:** Нажмите на модуль памяти так, чтобы защелка надежно зафиксировала модуль в гнезде.



Надавите на модуль памяти до щелчка.







## **Внимание**

Используйте только модули памяти, поставляемые компанией LG.  
Использование других модулей памяти может повредить Ваш компьютер.

Закройте крышку и затяните винт.

После установки перезапустите компьютер. Если Вы увидите сообщение об ошибке, связанной с емкостью памяти, нажмите F2, чтобы войти в BIOS Setup Utility, и сохраните установочные параметры.

**Примечание:** При перезагрузке компьютера убедитесь в том, что объем установленной памяти соответствует действительности. В противном случае, переустановите модуль памяти.



## **Модель**

LG LM40, LM50

## **Процессор**

Процессор Intel Mobile Pentium-M

(кэш L2: 1024Кб, корпус Micro-FCPGA: 1.3ГГц, 1.4ГГц, 1.5ГГц, 1.6ГГц, 1.7ГГц)

**Примечание:** Пользователь не может заменять или улучшать центральный процессор. Компьютер оснащен различными центральными процессорами в зависимости от типа модели.

## **Память**

Встроенная: 256Мбайт DDR SDRAM SO-DIMM

Максимум: 1024Мбайт на каждое гнездо и 2048Мбайт всего

Тип памяти: DDR SDRAM SO-DIMM (128Мбайт, 256Мбайт, 512Мбайт и 1024Мбайт)

## **BIOS ROM**

ROM: 8Мбит

## **Запоминающие устройства**

2.5-дюймовый накопитель на жестких дисках (Емкость накопителя на жестких дисках различна в зависимости от типа модели.)

Гнездо карты PC

Гнездо карты памяти SD

Оптический привод (DVD combo или привод DVD-ROM)

**Примечание:** Спецификация оптического привода зависит от типа модели.

## **Внешние интерфейсы ввода-вывода**

Разъем внешнего монитора

25-контактный разъем параллельного порта

Гнездо карты PC

Гнездо микрофона

Гнездо динамиков/наушников/

S/PDIF

Порт IrDA

3 разъема универсальной последовательной шины (Universal Serial Bus; USB)

Телефонный разъем RJ11

Разъем Ethernet RJ45

Разъем IEEE 1394

Разъем S-Video (Apparatus Claims of U.S. Patent Nos. 4,631,603; 4,577,216; 4,819,098, and 4,907,093 licensed for limited viewing uses only.)

## **Дисплей**

Графический контроллер ATI Mobility Radeon 9200 или 9600

4XAGP

Видеопамять: 32Мбайт или 64Мбайт

XGA(1024X768) для 14.1", и XGA(1204X768) или SXGA+(1400X1050) для 15.0"

TFT LCD

**Примечание:** разрешение и/или тип графического контроллера различается в зависимости от модели.

## **Звук**

ANALOG DEVICES AC'97 SoundMAX Codec (AD1981A)

## **Габариты**

331(Ширина) X 274(Длина) X 24.3~32.1(Высота) мм

## **LAN**

3COM 3c920

Разъем Ethernet RJ45

## **Модем**

AMBIT T60M283.13 (Карта MDC)

Телефонный разъем RJ11

Чтобы уменьшить опасность возникновения пожара, используйте телефонный кабель №.26 AWG или более толстый.

## **Блок питания: (LM40 или LM50)**

18.5 V DC  $\equiv$  3.5A

## **Адаптер переменного тока (Произвольное напряжение)**

Вход: Переменный ток 100 ~ 240В, 1.6А, 50 ~ 60Гц

Выход: Постоянный ток 18.5В, 3.5А, 65Ватт

**Примечание:** Используйте соответствующий адаптер для Вашего компьютера.

## **Аккумуляторная батарея (Li-Ion)**

Постоянный ток 11.1В, 4400мАч (6-элементная)

## **Время зарядки**

Менее 3 часов(6-элементная) или 4 часа(9-элементная) с выключенным питанием при комнатной температуре (9.6 ~ 40 °C/ 49.28 ~104 °F)

Менее 32 часов с выключенным питанием при низкой температуре (0 ~ 9.6 °C/ 32 ~ 49.28 °F)

**Примечание:** Батарея не может быть заряжена при температуре ниже 0°C (32°F). Указанная выше температура – это температура внутри батареи; действительная температура может быть различной.

## **Ресурс батареи**

Более 5 часов(6-элементная) (Battery Mark(TM) V4.0.1)

## **Резервная (запасная) батарея**

Батарея RTC Ni-MH плоская 3В 60мм

Рекомендуемая батарея: CR2032, выпускаемая компанией Sony, или эквивалентный тип.

**Рабочее состояние**

10~35 °C (50-95 °F), относительная влажность 10 ~ 80%

**Нерабочее состояние**

-10 ~ 60 °C (14 ~ 140 °F), относительная влажность 10 ~ 80%