



# Έγχρωμη τηλεόραση Υγρών Κρυστάλλων LCD ΟΔΗΓΙΕΣ ΧΕΙΡΙΣΜΟΥ



Παρακαλούμε διαβάστε προσεκτικά αυτό το εγχειρίδιο πριν τη λειτουργία της συσκευής σας.  
Φυλάξτε το για μελλοντική χρήση.  
Καταγράψτε τον κωδικό του μοντέλου και τον σειριακό αριθμό του. Συμβουλευθείτε την ετικέτα στο πίσω κάλυμμα και αναφέρετε αυτές τις πληροφορίες στο κατάστημα που θα ζητήσετε την επισκευή της συσκευής.

Κωδικός μοντέλου

---

# Περιεχόμενα

---

Εγκατάσταση	3
Εντοπισμός πλήκτρων και επεξήγηση λειτουργιών Τηλεχειριστήριο Τοποθέτηση μπαταριών / Πλαϊνή κονσόλα	4
Βασικές λειτουργίες Ενεργοποίηση και Απενεργοποίηση (On και Off) Επιλογή προγραμμάτων Ρύθμιση έντασης ήχου / Επιστροφή Λειτουργία σίγασης ήχου Επιλογή γλώσσας εμφάνισης (προαιρετικό)	9
Μενού Οθόνης Επιλογή Μενού	10
Συντονισμός τηλεοπτικών σταθμών Αυτόματος προγραμματισμός καναλιών Χειροκίνητος προγραμματισμός καναλιών Επεξεργασία προγραμμάτων Προτιμώμενα προγράμματα Προβολή πίνακα προγραμματισμένων καναλιών	11
Ρυθμίσεις εικόνας PSM (Μνήμη Ρυθμίσεων Εικόνας) Ρύθμιση εικόνας Μορφή προβολής εικόνας (προαιρετικό)	16
Ρυθμίσεις ήχου SSM (Μνήμη ρυθμίσεων ήχου) Ρυθμίσεις ήχου / Λήψη Στερεοφωνική/Διγλωσση Λήψη NICAM (προαιρετικό) / Επιλογή εξόδου ήχου	18
Μενού ΩΡΑ Ρολόι / Προγραμματισμένο άνοιγμα/σβήσιμο Auto off / Χρονοδιακόπτης ύπνου (Sleep timer)	20
Άλλες λειτουργίες Λειτουργίες TV (τηλεόρασης), AV (βίντεο) και PC (H/Y) Αυτόματη επιλογή AV Λειτουργία κλειδώματος για παιδιά (Child lock)	22
Teletext Εμφάνιση/Απόκρυψη (ON - OFF) Λειτουργία SIMPLE / Λειτουργία TOP (προαιρετικό) Λειτουργία FASTEXT / Ειδικές λειτουργίες Teletext	24
Σύνδεση περιφερειακού εξοπλισμού Σύνδεση στην υποδοχή της κεραίας Σύνδεση στην υποδοχή scart Σύνδεση στις υποδοχές εισόδου Ήχου/Εικόνας Σύνδεση εισόδου S-Video/Ήχου (S-Video) (προαιρετικό) Υποδοχές εισόδου DVD (προαιρετικό) Σύνδεση Ακουστικών (προαιρετικό)	27
Σύνδεση με Ηλεκτρονικό Υπολογιστή (προαιρετικό) Υποδοχή σύνδεσης H/Y (προαιρετικό) Ρύθμιση σύνδεσης με H/Y (μόνο σ κατάσταση λειτουργίας DVI- αναλογικό σήμα) (προαιρετικό)	29
Ρύθμιση παραμέτρων ξωτρικής μονάδας λέγχου ; RS-232C (προαιρετικό)	31
Πίνακας επίλυσης προβλημάτων	35

---

# Εγκατάσταση

## Τροφοδοσία

Η συσκευή αυτή λειτουργεί με εναλλασσόμενο ρεύμα AC, η τάση λειτουργίας αναγράφεται στην ετικέτα που βρίσκεται στο πίσω κάλυμμα. Ποτέ μην τροφοδοτήσετε τη συσκευή με συνεχές ρεύμα.

- α. Ανοίξτε το κάλυμμα στην πίσω πλευρά της τηλεόρασης.
- β. Συνδέστε τον ακροδέκτη του καλωδίου τροφοδοσίας στην συσκευή και το φισ του καλωδίου τροφοδοσίας στην πρίζα.
- γ. Τακτοποιήστε τα καλώδια με τον παρόμοιο δτήρα καλωδίων αφού έχει ολοκληρώσει τις συνδέσεις.
- δ. Πράστε τα καλώδια μέσα από το άνοιγμα της συσκευής.
- ε. Κλείστε το κάλυμμα στην πίσω πλευρά της τηλεόρασης.

## Προειδοποίηση

Για να αποφύγετε πρόσκλιση πυρκαϊάς ή ηλεκτροπληξίας μην εκτίθετε τη συσκευή στη βροχή ή υγρασία. Μην τρίβετε ή κτυπάτε την οθόνη υγρών κρυστάλλων "Active Matrix LCD" με σκληρά αντικείμενα διότι μπορεί να προκληθούν χαράγματα, σημάδια ή ακόμη και μόνιμη βλάβη στο υλικό της οθόνης.

## Επισκευή

Ποτέ μην αφαιρείτε το πίσω καπάκι της συσκευής διότι μπορεί να εκτεθείτε σε επικίνδυνα υψηλή τάση ή άλλους κινδύνους τραυματισμού. Εάν η συσκευή δεν λειτουργεί σωστά, αποσυνδέστε την και καλέστε το Service.

## Κεραία

Συνδέστε το καλώδιο της κεραίας στο βίσμα που αναγράφει 75 Ω στην πίσω πλευρά. Για καλύτερη λήψη πρέπει να χρησιμοποιείτε εξωτερική κεραία.

## Τοποθέτηση

Τοποθετήστε την συσκευή ώστε η οθόνη να μην εκτίθεται σε δυνατό φωτισμό ή ηλιακό φως. Φροντίστε ώστε να μην εκτίθεται τη συσκευή σε άσκοπες δονήσεις, υγρασία, σκόνη ή πολύ ζέστη. Επίσης εξασφαλίστε τον ομαλό εξαερισμό περιμετρικά της συσκευής. Μην καλύπτετε τις σχισμές εξαερισμού του πίσω καπακιού.

Η γωνία θέασης μπορεί να ρυθμιστεί σύμφωνα με τα παραπλεύρως σχήματα.

Εάν σκοπύτ να στρώσει την τηλεόραση σ κάποιον τοίχο, συνδέστε τη διπαφή της τυπικής βάσης στήριξης VESA (προαιρετικά ξαρτήματα) στο πίσω μέρος της τηλεόρασης.

Όταν εγκαθιστάτ τη συσκευή χρησιμοποιώντας το στήριγμα της βάσης τοίχου (προαιρετικά ξαρτήματα), ββαιωθεί ότι η σύνδεση έχει γίνει σταθερά ώστ να αποφυχθεί η πτώση.

## Καθαρισμός

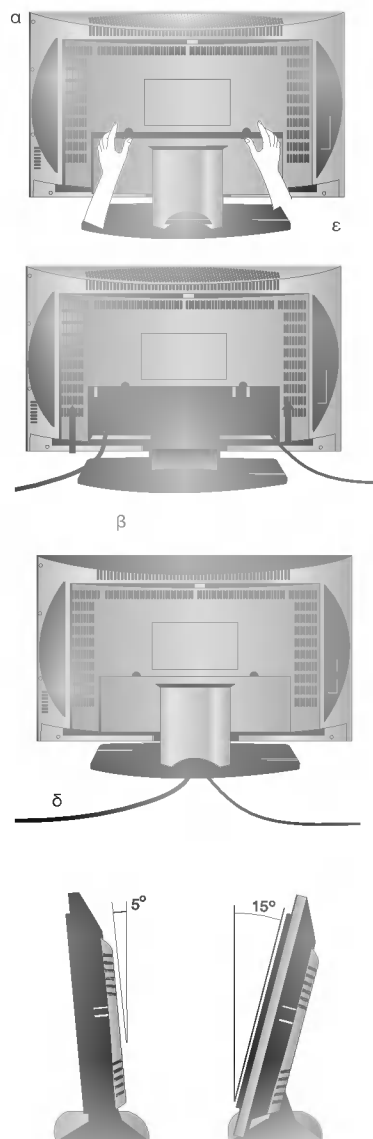
Αποσυνδέστε τη συσκευή πριν τον καθαρισμό της οθόνης LCD. Καθαρίστε τη συσκευή σκουπίζοντας την οθόνη και το περίβλημα με μαλακό, καθαρό ύφασμα. Εάν η οθόνη χρειάζεται επιπλέον καθαρισμό χρησιμοποιήστε ένα καθαρό, νωπό πανί. Μην χρησιμοποιείτε υγρά καθαριστικά ή σπρέι καθαρισμού.

## Σχτικά μ την απόρριψη

Η λάμπα φθορισμού που χρησιμοποιείται σ αυτό το προϊόν πριέχι μια μικρή ποσότητα υδραργύρου.

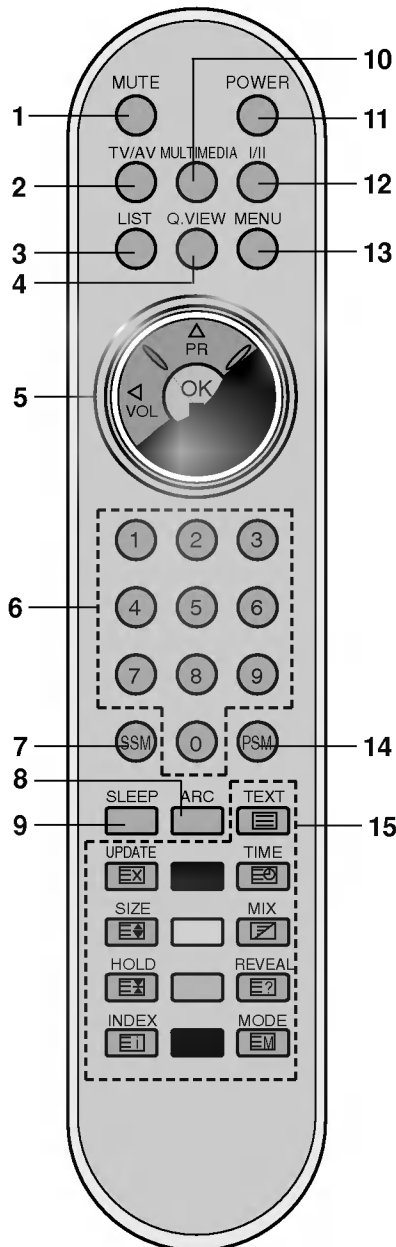
Μην απορρίπτατ αυτό το προϊόν μαζί μ τα γνικά οικιακά απορρίμματα.

Η απόρριψη του προϊόντος πρέπι να γίνεται σύμφωνα μ τους ισχύοντες τοπικούς κανονισμούς.



# Εντοπισμός πλήκτρων και επεξήγηση λειτουργιών

Όλες οι λειτουργίες μπορούν να ελεγχθούν από το τηλεχειριστήριο. Μερικές λειτουργίες μπορούν επίσης να ρυθμιστούν από τα πλήκτρα στην πλευρική κονσόλα της συσκευής. Μόνο το παρεχόμενο τηλεχειριστήριο μπορεί να τηλεχειριστεί τη συσκευή.



## Τηλεχειριστήριο

Πριν χρησιμοποιήσετε το τηλεχειριστήριο, παρακαλούμε τοποθετήστε τις μπαταρίες. Συμβουλευθείτε την επόμενη σελίδα.

- 1. MUTE - ΣΙΓΑΣΗ**  
απενεργοποιεί τον ήχο.
- 2. TV/AV**  
επιλέγει τη λειτουργία τηλεόρασης ή βίντεο.  
ακυρώνει την εμφάνιση των μενού στην οθόνη.  
ενεργοποιεί τη συσκευή από την κατάσταση αναμονής.
- 3. LIST - ΚΑΤΑΛΟΓΟΣ**  
εμφανίζει τον πίνακα προγραμμάτων.
- 4. Q.VIEW**  
επιστρέφει στο προηγούμενο πρόγραμμα που παρακολουθούσατε.  
επιλέγει ένα πρόγραμμα που προτιμάτε.
- 5. ▲ / ▼ (Επιλογή προγραμμάτων Επόμενο/Προηγούμενο)**  
επιλέγει ένα πρόγραμμα ή ένα στοιχείο ενός μενού.  
ενεργοποιεί τη συσκευή από την κατάσταση αναμονής.  
**◀ / ▶ (Μείωση/Αύξηση Έντασης Ήχου)**  
ρυθμίζει την ένταση του ήχου.  
**OK**  
καταχωρεί την επιλογή ή εμφανίζει την τρέχουσα λειτουργία.
- 6. ΑΡΙΘΜΗΤΙΚΑ ΠΛΗΚΤΡΑ**  
ενεργοποιούν τη συσκευή από την κατάσταση αναμονής ή επιλέγουν άμεσα ένα πρόγραμμα.
- 7. SSM (Μνήμη Ρυθμίσεων Ήχου)**  
ανακαλεί τις ρυθμίσεις ήχου που προτιμάτε.
- 8. ARC (Έλεγχος Κλίμακας Προβολής) (προαιρετικό)**  
επιλέγει την μορφή προβολής εικόνας που προτιμάτε.
- 9. SLEEP - ΧΡΟΝΟΔΙΑΚΟΠΤΗΣ ΥΠΝΟΥ**  
ρυθμίζει τον χρονοδιακόπτη ύπνου.
- 10. MULTIMEDIA (Πολυμέσα) (προαιρετικό)**  
πιλέγει τις καταστάσεις λειτουργίας της οθόνης **COMPONENT** (Σύνθρο σήμα).

(Με ARC/MULTIMEDIA)

# Εντοπισμός πλήκτρων και επεξήγηση λειτουργιών

## 11. POWER - ΕΝΕΡΓΟΠΟΙΗΣΗ ΣΥΣΚΕΥΗΣ

ενεργοποιεί τη συσκευή από την κατάσταση αναμονής ή την θέτει σε αναμονή.

## 12. I/II

επιλέγει τη γλώσσα όταν λαμβάνεται δίγλωσση εκπομπή. επιλέγει την έξοδο του ήχου (προαιρετικά).

## 13. MENU - ΜΕΝΟΥ

επιλέγει ένα μενού.

## 14. PSM (Μνήμη Ρυθμίσεων Εικόνας)

ανακαλεί τις ρυθμίσεις εικόνας που προτιμάτε.

## 15. ΠΛΗΚΤΡΑ TELETEXT

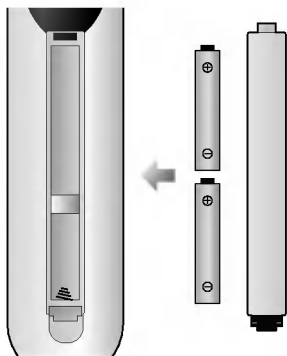
Τα πλήκτρα αυτά χρησιμοποιούνται για το TELETEXT. Για περισσότερες πληροφορίες συμβουλευθείτε το κεφάλαιο "Teletext".

## \* : ΚΑΜΜΙΑ ΛΕΙΤΟΥΡΓΙΑ

## ΕΓΧΡΩΜΑ ΠΛΗΚΤΡΑ

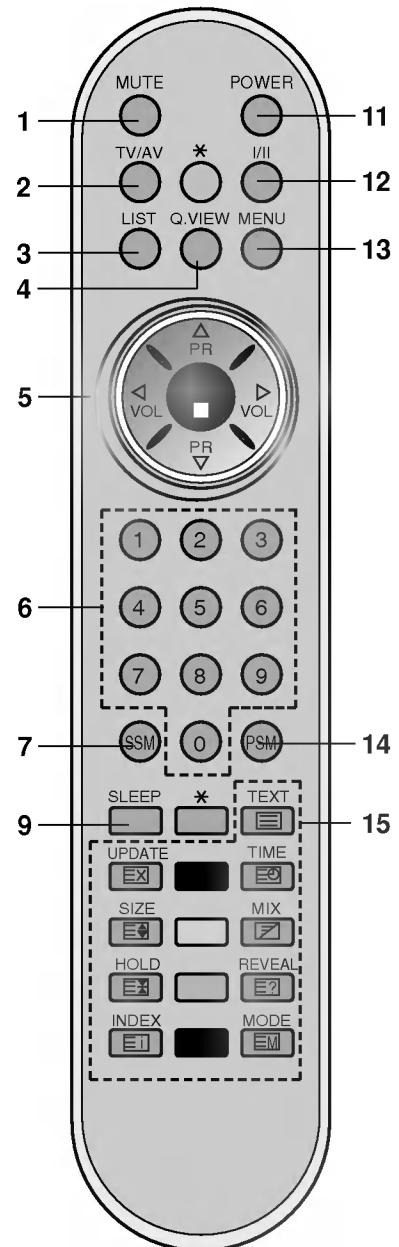
Τα πλήκτρα αυτά χρησιμοποιούνται για το Teletext (μόνο τα μοντέλα με TELETEXT) ή για την επεξεργασία προγραμμάτων.

## Τοποθέτηση μπαταριών



Το τηλεχειριστήριο τροφοδοτείται από δύο ΑΛΚΑΛΙΚΕΣ μπαταρίες τύπου AAA. Για να τοποθετήσετε τις μπαταρίες, γυρίστε το χειριστήριο από την πίσω πλευρά και ανοίξτε τη θήκη των μπαταριών. Τοποθετήστε δύο μπαταρίες σύμφωνα με τα ενδεικτικά πολικότητας (+ και -) που ευρίσκονται στη θήκη των μπαταριών.

*Σημείωση : Για να αποφύγετε βλάβη από πιθανή υγραποίηση των μπαταριών αφαιρέστε τις μπαταρίες εάν δεν προτίθεστε να χρησιμοποιήσετε το τηλεχειριστήριο για μακρό χρόνο.*

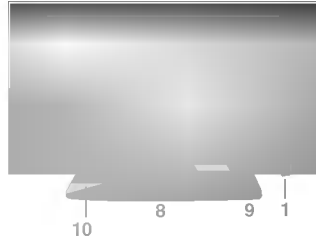


(Χωρίς ARC/MULTIMEDIA)

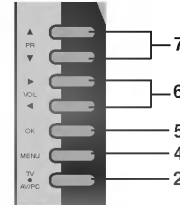
# Εντοπισμός πλήκτρων και επεξήγηση λειτουργιών

\* : Το σημάδι είναι ή κνός ή κάποιο γράμμα.

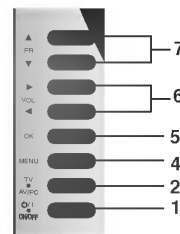
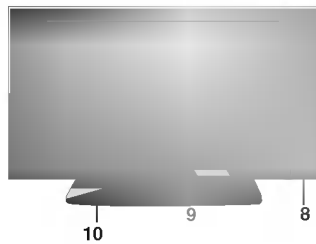
**RZ-23 / 26 / 27 / 30 / 32LZ50 \*\*\***



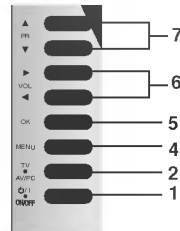
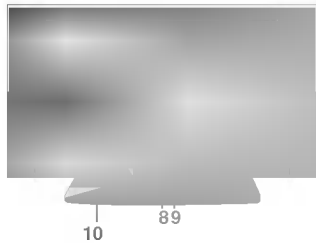
Πλαϊνή κονσόλα



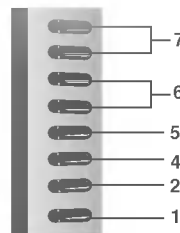
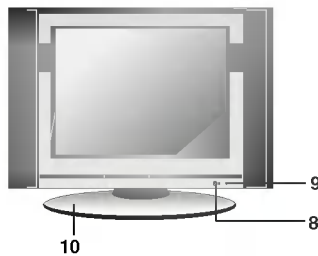
**RZ-26LZ30 \*\*\***



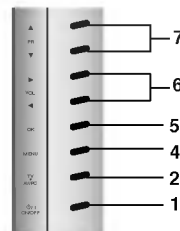
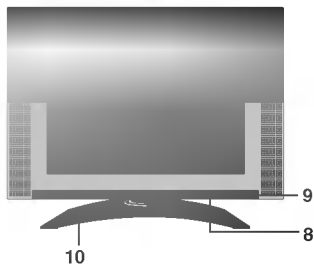
**RZ-17LZ50 \*\*\***



**RZ-15LA70 \*\*\***



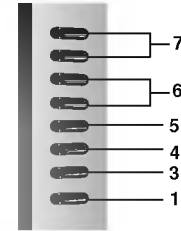
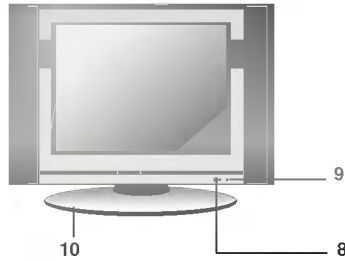
**RZ-15LA66 \*\*\***



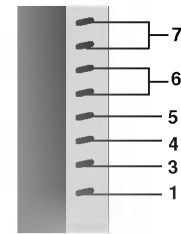
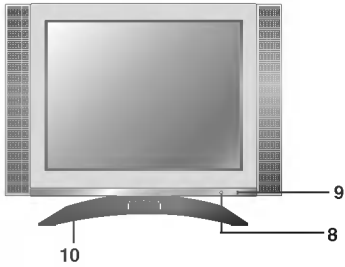
# Εντοπισμός πλήκτρων και επεξήγηση λειτουργιών

## Πλαινή κονσόλα

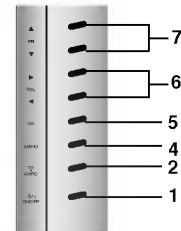
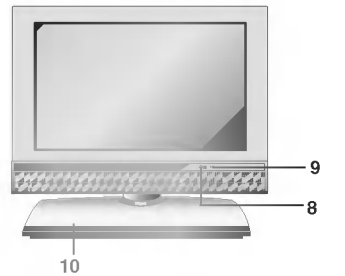
RZ-20LA70 \*\*\*



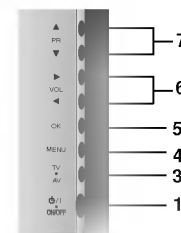
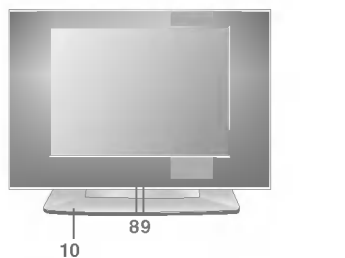
RZ-20LA66 \*\*\*



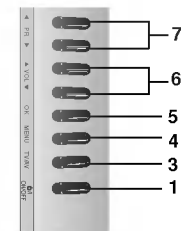
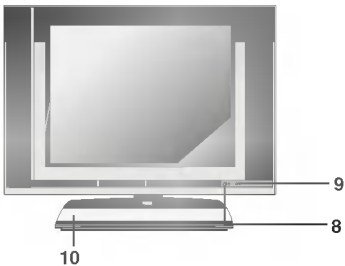
RZ-23LZ41 \*\*\*



RZ-20LZ50 \*\*\*



RZ-20LA90 \*\*\*

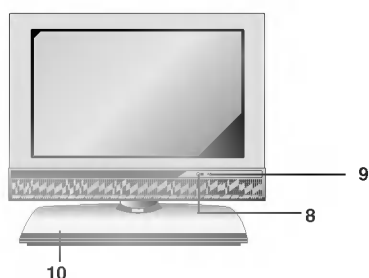


---

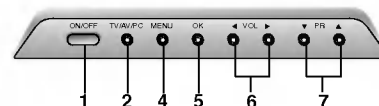
## Εντοπισμός πλήκτρων και επεξήγηση λειτουργιών

---

RZ-17LZ40 \*\*\*



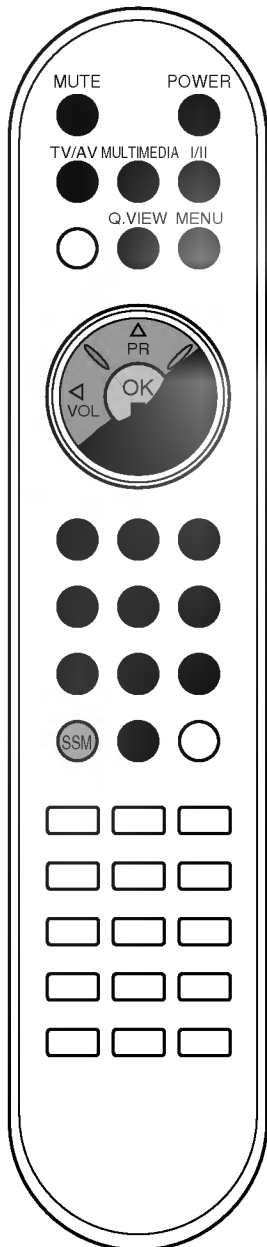
Top panel



- 1. ON/OFF (⏻ / I)**  
ενεργοποιεί τη συσκευή από την αναμονή ή την θέτει σε αναμονή.
- 2. ΤΗΛΕΟΡΑΣΗ / ΒΙΝΤΕΟ / Η/Υ (TV/AV/PC)**  
επιλέγει την προβολή τηλεόρασης, βίντεο ή μόνιτορ Η/Υ.  
ακυρώνει την εμφάνιση των μενού στην οθόνη.  
ενεργοποιεί τη συσκευή από την κατάσταση αναμονής.
- 3. TV/AV**  
επιλέγει τη λειτουργία τηλεόρασης ή βίντεο  
ακυρώνει την εμφάνιση των μενού στην οθόνη.  
ενεργοποιεί τη συσκευή από την κατάσταση αναμονής.
- 4. MENU**  
επιλέγει ένα μενού.
- 5. OK**  
καταχώρηση της επιλογής ή εμφανίζει την τρέχουσα λειτουργία.
- 6. ◀ / ▶ (Μείωση/Αύξηση Έντασης Ήχου)**  
ρυθμίζουν την ένταση του ήχου.  
ρυθμίζουν τις επιλογές των μενού.
- 7. ▲ / ▼ (Επιλογή Προγραμμάτων)**  
επιλέγουν ένα πρόγραμμα ή ένα στοιχείο ενός μενού.  
ενεργοποιούν τη συσκευή από την αναμονή.
- 8. ΑΙΣΘΗΤΗΡΑΣ ΤΗΛΕΧΕΙΡΙΣΤΗΡΙΟΥ**
- 9. ΕΝΔΕΙΚΤΙΚΟ ΛΕΙΤΟΥΡΓΙΑΣ / ΑΝΑΜΟΝΗΣ (Φ)**  
φωτίζεται κόκκινο όταν η συσκευή είναι σε κατάσταση αναμονής.  
φωτίζεται πράσινο όταν η συσκευή είναι σε λειτουργία.
- 10. Βάση (προαιρετικό)**



# Βασικές Λειτουργίες



## Ενεργοποίηση και Απενεργοποίηση (On και Off)

1. Πιέστε τα **POWER**, **▲ / ▼**, **TV/AV**, **MULTIMEDIA** (προαιρετικό) ή τα αριθμητικά πλήκτρα στο τηλεχειριστήριο για να ενεργοποιήσετε πλήρως.
2. Πιέστε το πλήκτρο **POWER**. Η συσκευή επανέρχεται σε κατάσταση αναμονής.
3. Αφαιρέστε την πρίζα ηλεκτρικής παροχής για να απενεργοποιήσετε τη συσκευή.

*Σημείωση :* Εάν με ενεργοποιημένη τη συσκευή, αποσυνδέσετε την παροχή ηλεκτρικού ρεύματος, η συσκευή θα περιέλθει σε κατάσταση αναμονής ή θα ενεργοποιηθεί όταν αποκατασταθεί η ηλεκτρική παροχή.

## Επιλογή προγράμματος

Μπορείτε να επιλέξετε έναν αριθμό προγράμματος με τα **▲ / ▼** ή τα **ΑΡΙΘΜΗΤΙΚΑ** πλήκτρα.

## Ρύθμιση έντασης ήχου


Πιέστε τα πλήκτρα **◀ / ▶** για να ρυθμίσετε την ένταση του ήχου.

## Επιστροφή

Πιέστε το πλήκτρο **Q.VIEW** για να εμφανίσετε το τελευταίο πρόγραμμα που παρακολουθούσατε.

*Σημείωση :* Το χαρακτηριστικό αυτό λειτουργεί μόνο όταν η επιλογή **Favourite programme** (προτιμώμενο πρόγραμμα) είναι απενεργοποιημένη (**Off**). Αλλιώς κάθε φορά που πιέζετε αυτό το πλήκτρο θα επιλέγετε ένα αποθηκευμένο προτιμώμενο πρόγραμμα.

## Λειτουργία σίγασης ήχου

Πιέστε το πλήκτρο **MUTE**. Ο ήχος απενεργοποιείται και εμφανίζεται στην οθόνη η ένδειξη . Μπορείτε να την ακυρώσετε πιέζοντας τα πλήκτρα **MUTE**, **◀ / ▶**, **I/II** ή **SSM**.

## Επιλογή γλώσσας εμφάνισης (προαιρετικό)

Τα μενού μπορούν να προβάλλονται στην οθόνη στην επιθυμητή γλώσσα. Πρώτα επιλέξτε τη γλώσσα.

1. Πατήστε το κουμπί **MENU** (Μνού) και στη συνέχεια τα κουμπιά **▲ / ▼** για να πιλέξτε το μενού **Setup** (Ρύθμιση).
2. Πιέστε το πλήκτρο **▶** και κατόπιν τα πλήκτρα **▲ / ▼** για να επιλέξετε **Language**.
3. Πιέστε το πλήκτρο **▶** και κατόπιν πιέστε τα πλήκτρα **▲ / ▼** για να επιλέξετε την επιθυμητή γλώσσα. Όλες οι προβολές στην οθόνη θα εμφανιστούν στην επιλεγμένη γλώσσα.
4. Πιέστε το πλήκτρο **OK**.
5. Πιέστε το πλήκτρο **TV/AV** για να επανέλθετε στην κανονική προβολή τηλεόρασης.

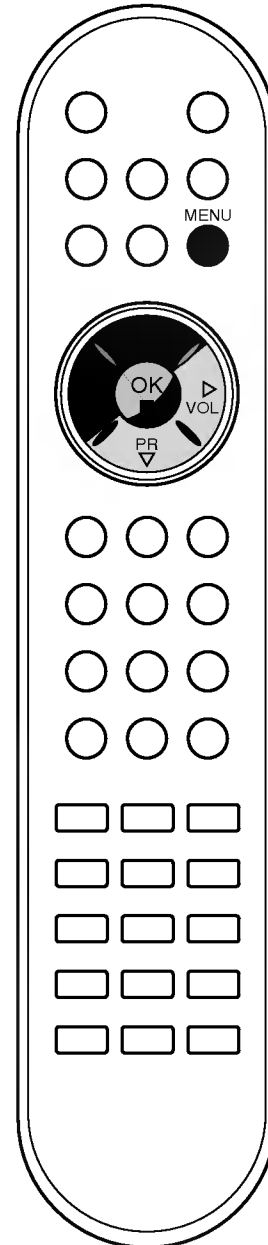
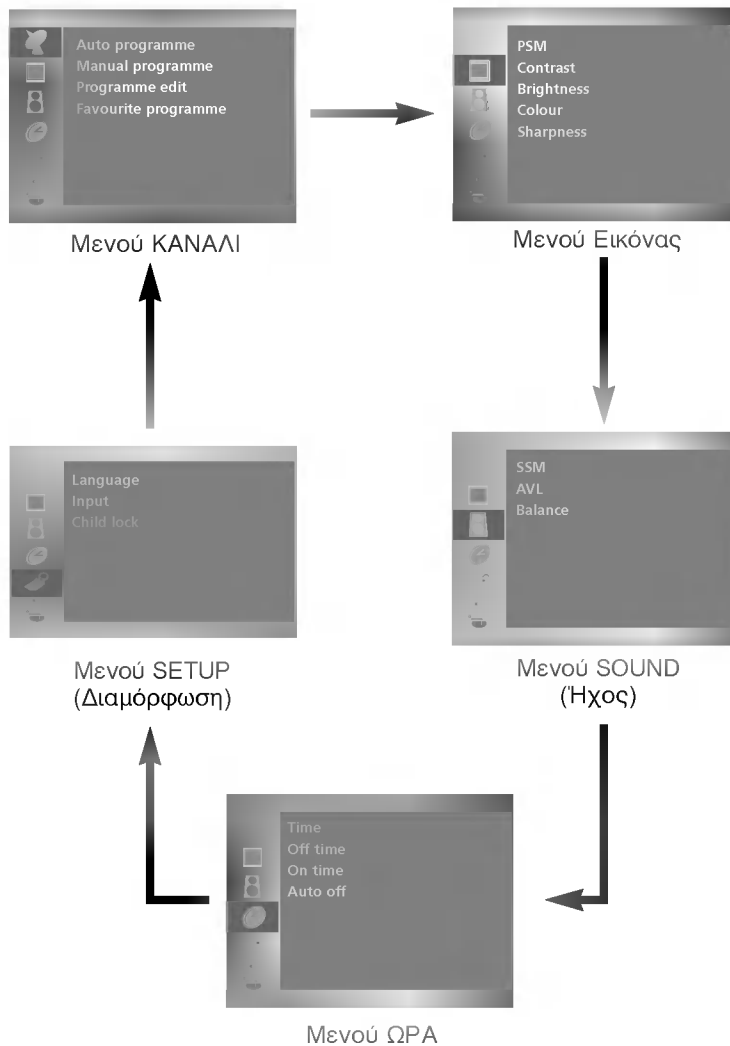
# Μενού Οθόνης

## Επιλογή Μενού

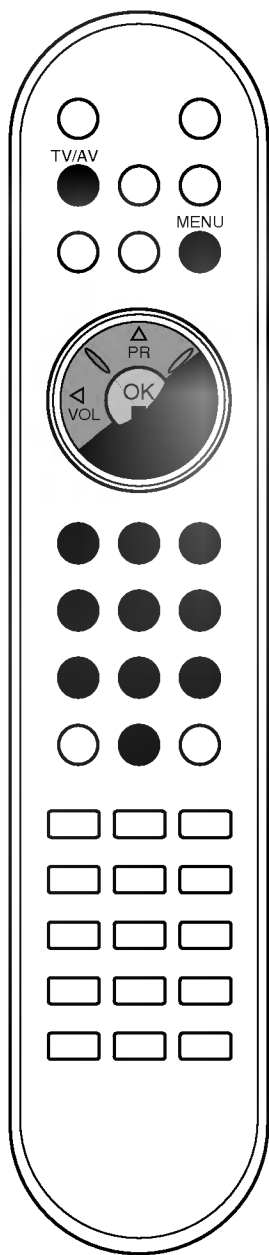
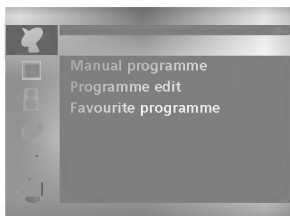
1. Πιέστε το πλήκτρο MENU και κατόπιν τα πλήκτρα ▲ / ▼ για να προβάλετε τα μενού.
2. Πιέστε το πλήκτρο ► και κατόπιν πιέστε τα πλήκτρα ▲ / ▼ για να επιλέξετε ένα στοιχείο ενός μενού.
3. Αλλάξτε τη ρύθμιση ενός στοιχείου του υπομενού ή του αναδιπλούμενου μενού με τα πλήκτρα ◀ / ▶.  
Μπορείτε να μετακινηθείτε σε ένα μενού υψηλότερου επιπέδου πιέζοντας το πλήκτρο OK και σε μενού χαμηλότερου επιπέδου πιέζοντας το πλήκτρο MENU.

### Σημείωση :

- α. Στη λειτουργία TV/AV, COMPONENT (προαιρετικό), το μενού PC (προαιρετικό) δεν προβάλλεται.
- β. Στη λειτουργία Teletext δεν προβάλλονται τα μενού.
- γ. Σε μερικά μοντέλα, δεν εμφανίζεται η επιλογή **Language**.



# Συντονισμός τηλεοπτικών σταθμών

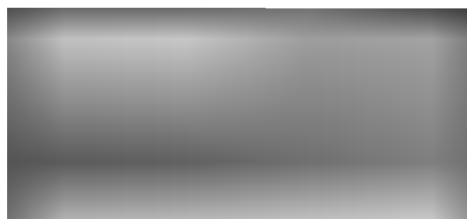


Μπορείτε να αποθηκεύσετε μέχρι και 100 τηλεοπτικούς σταθμούς στην τηλεόραση σε αριθμούς προγραμμάτων (0 έως 99). Εφ' όσον έχετε συντονίσει τους σταθμούς, μπορείτε χρησιμοποιώντας τα πλήκτρα ▲ / ▼ ή τα ΑΡΙΘΜΗΤΙΚΑ πλήκτρα να επιλέξετε τους σταθμούς που έχετε προγραμματίσει. Οι σταθμοί μπορούν να συντονιστούν χρησιμοποιώντας την αυτόματη ή χειροκίνητη λειτουργία.

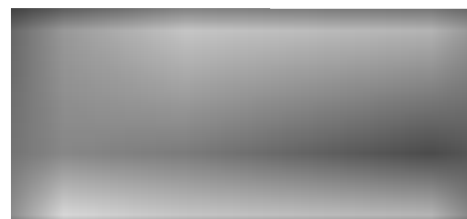
## Αυτόματος προγραμματισμός καναλιών

Όλοι οι σταθμοί που μπορούν να ληφθούν αποθηκεύονται μ' αυτή τη μέθοδο. Συνιστάται να χρησιμοποιείτε τον αυτόματο προγραμματισμό κατά την εγκατάσταση της συσκευής.

1. Πιέστε το πλήκτρο **MENU** και κατόπιν τα πλήκτρα ▲ / ▼ για να επιλέξετε το μενού **CHANNEL** (ΚΑΝΑΛΙ).
2. Πιέστε το πλήκτρο ► και κατόπιν τα πλήκτρα ▲ / ▼ για να επιλέξετε **Auto programme** (Αυτόματος Προγραμματισμός).



3. Πατήστε το κουμπί ►. Επιλέξτε ένα σύστημα τηλεόρασης μ το κουμπί ► και στη συνέχεια με τα κουμπιά ▲ / ▼ στο μενού **System** (Σύστημα):  
**BG** : PAL B/G, SECAM B/G (Ευρώπη/Ανατολική Ευρώπη)  
**I** : PAL I/II (Ηνωμένο Βασίλειο/Ιρλανδία)  
**DK** : PAL D/K, SECAM D/K (Ανατολική Ευρώπη)  
**L** : SECAM L/L' (Γαλλία)  
**M** : (Ηνωμένες Πολιτείες/Φιλιππίνες)
4. Πιέστε το πλήκτρο OK.
5. Πιέστε τα πλήκτρα ▲ / ▼ για να επιλέξετε **Storage from**.
6. Επιλέξτε τον αρχικό αριθμό προγράμματος με τα πλήκτρα ◀ / ▶ ή τα ΑΡΙΘΜΗΤΙΚΑ πλήκτρα του αναδιπλούμενου μενού **Storage from**. Κάθε αριθμός πριν τον αριθμό 10 εισάγεται με τον αριθμό '0' εμπρός από αυτόν, π.χ. '05' για το 5.
7. Πιέστε τα πλήκτρα ▲ / ▼ για να επιλέξετε **Search**.
8. Πιέστε το πλήκτρο ► για να ξεκινήσει ο αυτόματος συντονισμός των καναλιών.



Αποθηκεύονται όλοι οι σταθμοί που λαμβάνεται το σήμα τους. Το όνομα του σταθμού αποθηκεύεται για όλους σταθμούς εκπέμπουν σήμα VPS (Υπηρεσία Προγραμμάτων Βίντεο), PDC (Σήμα Ελέγχου Λήψης Προγράμματος) ή δεδομένα TELETEXT. Εάν δεν μπορεί να αντιστοιχιστεί όνομα για έναν αποθηκευμένο σταθμό, ορίζεται ο αριθμός του καναλιού και αποθηκεύεται ως C (V/UHF 01-69) ή S (Καλωδιακό 01-47), ακολουθούμενο από έναν αριθμό.

Για να σταματήσετε τον αυτόματο προγραμματισμό, πιέστε το πλήκτρο MENU.

Όταν ολοκληρωθεί ο αυτόματος προγραμματισμός, εμφανίζεται το μενού **Programme edit** (Επεξεργασία προγραμματισμών) στην οθόνη. Συμβουλευθείτε το κεφάλαιο "Επεξεργασία προγραμμάτων" για να επεξεργαστείτε το αποθηκευμένο πρόγραμμα.

9. Πιέστε το πλήκτρο TV/AV για να επανέλθετε στην κανονική προβολή τηλεόρασης.

## Συντονισμός τηλεοπτικών σταθμών

### Χειροκίνητος προγραμματισμός καναλιών

Ο χειροκίνητος προγραμματισμός επιτρέπει τον χειροκίνητο συντονισμό και την ταξινόμηση των σταθμών με τη σειρά που επιθυμείτε. Επίσης μπορείτε να ορίσετε ένα όνομα σταθμού μήκους 5 χαρακτήρων για κάθε αριθμό προγράμματος.

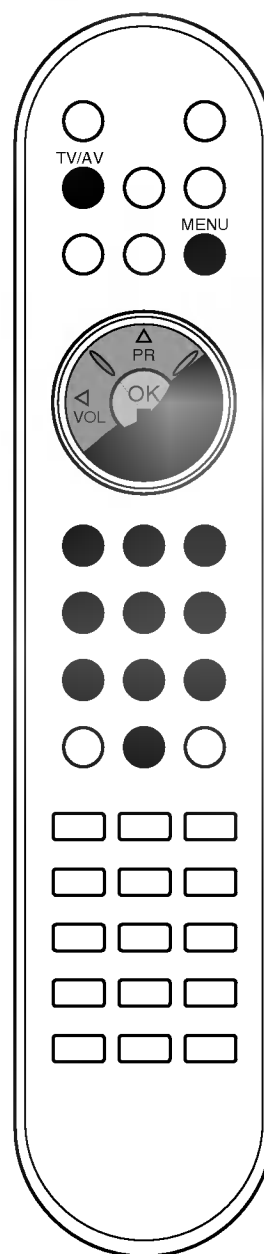
1. Πιέστε το πλήκτρο **MENU** και κατόπιν τα πλήκτρα **▲ / ▼** για να επιλέξετε το μενού **CHANNEL (ΚΑΝΑΛΙ)**.
2. Πιέστε το πλήκτρο **▶** και κατόπιν τα πλήκτρα **▲ / ▼** για να επιλέξετε **Manual programme** (Χειροκίνητος Προγραμματισμός).
3. Πιέστε το πλήκτρο **▶** και κατόπιν τα πλήκτρα **▲ / ▼** για να επιλέξετε **Storage**.



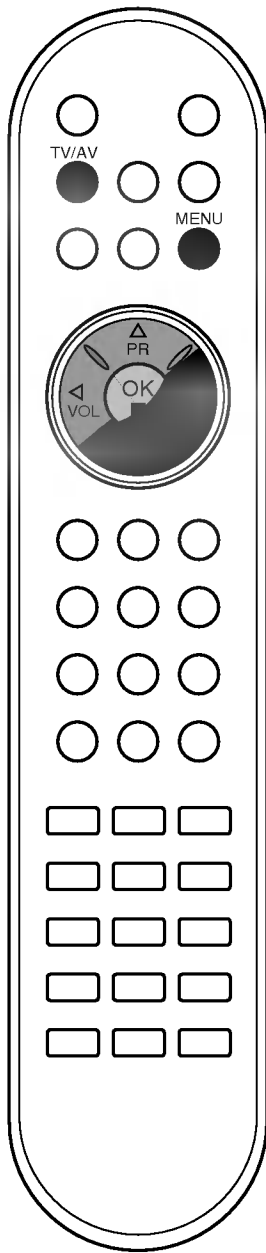
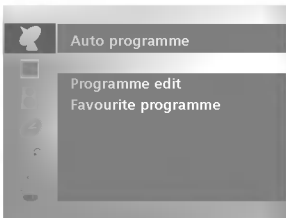
4. Επιλέξτε τον επιθυμητό αριθμό προγράμματος (0 έως 99) με τα πλήκτρα **◀ / ▶** ή τα ΑΡΙΘΜΗΤΙΚΑ πλήκτρα στο αναδιπλούμενο μενού **Storage**. Κάθε αριθμός πριν το 10 εισάγεται με τον αριθμό **'0'** εμπρός από αυτόν, π.χ. **'05'** για το 5.
5. Πιέστε τα πλήκτρα **▲ / ▼** για να επιλέξετε **System**.
6. Επιλέξτε ένα σύστημα τηλεόρασης με το κουμπί **▶** και στη συνέχεια με τα κουμπιά **◀ / ▶** στο μενού **System** (Σύστημα) ;  
**BG** : PAL B/G, SECAM B/G (Ευρώπη/Ανατολική Ευρώπη)  
**I** : PAL I/II (Ηνωμένο Βασίλειο/Ιρλανδία)  
**DK** : PAL D/K, SECAM D/K (Ανατολική Ευρώπη)  
**L** : SECAM L/L' (Γαλλία)  
**M** : (Ηνωμένες Πολιτείες/Φιλιππίνες)
7. Πιέστε το πλήκτρο **OK**.
8. Πιέστε τα πλήκτρα **▲ / ▼** για να επιλέξετε **Channel**.
9. Πατήστε το κουμπί **▶** και στη συνέχεια τα κουμπιά **▲ / ▼** για να πλέξετε **VHF/UHF** ή **Cable** (Καλωδιακή) στο μενού **Channel** (Κανάλι).  
Εάν είναι εφικτό, επιλέξτε τον αριθμό του καναλιού απευθείας από τα αριθμητικά πλήκτρα. Κάθε αριθμός πριν το 10 εισάγεται με τον αριθμό **'0'** εμπρός από αυτόν, π.χ. **'05'** για το 5.
10. Πιέστε το πλήκτρο **OK**.
11. Πιέστε τα πλήκτρα **▲ / ▼** για να επιλέξετε **Search**.
12. Πατήστε το κουμπί **▶** και στη συνέχεια τα κουμπιά **◀ / ▶** για να ξεκινήσει αναζήτηση στο αναπτυσσόμενο μενού **Search** (Αναζήτηση). Η αναζήτηση σταματά μόλις βρθεί κάποιο σταθμός.



13. Πιέστε το πλήκτρο **OK** για να τον αποθηκεύσετε.
14. Για να αποθηκεύσετε άλλον σταθμό, επαναλάβετε τα βήματα 3 έως 13.
15. Πιέστε το πλήκτρο **TV/AV** για να επανέλθετε στην κανονική προβολή τηλεόρασης.



## Συντονισμός τηλεοπτικών σταθμών



### Ορισμός ονόματος σταθμού

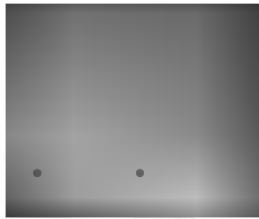
1. Επαναλάβετε τα βήματα 1 έως 2 της διαδικασίας «Χειροκίνητος προγραμματισμός καναλιών».
2. Πιέστε το πλήτρο ► και κατόπιν τα πλήκτρα ▲ / ▼ για να επιλέξετε **Name**.
3. Πιέστε το πλήκτρο ►. Μπορείτε να χρησιμοποιήσετε τους χαρακτήρες κενό, +, -, τους αριθμούς **0** έως **9** και τα γράμματα της αγγλικής αλφαβήτου **A** έως **Z**.  
Με το πλήκτρο ◀ μπορείτε να επιλέξετε με την αντίθετη κατεύθυνση.
4. Επιλέξτε την θέση καταχώρησης πιέζοντας τα πλήκτρα ◀ / ► και κατόπιν κάνετε την επιλογή σας για τον δεύτερο χαρακτήρα κ.ο.κ.
5. Πιέστε το πλήκτρο OK για να τον αποθηκεύσετε.
6. Πιέστε το πλήκτρο TV/AV για να επανέλθετε στην κανονική προβολή τηλεόρασης.

# Συντονισμός τηλεοπτικών σταθμών

## Επεξεργασία προγραμμάτων

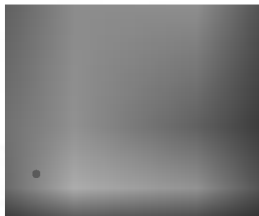
Η λειτουργία αυτή σας επιτρέπει να διαγράψετε ή παραλείψετε τα αποθηκευμένα προγράμματα. Επίσης μπορείτε να μετακινήσετε κάποιους σταθμούς σε άλλο αριθμό προγράμματος ή να εισάγετε τα στοιχεία ενός κενού σταθμού σε επιλεγμένο αριθμό προγράμματος.

1. Πιέστε το πλήκτρο **MENU** και κατόπιν τα πλήκτρα **▲ / ▼** για να επιλέξετε το μενού **CHANNEL** (ΚΑΝΑΛΙ).
2. Πιέστε το πλήκτρο **►** και κατόπιν τα πλήκτρα **▲ / ▼** για να επιλέξετε **Programme edit** (Επεξεργασία Προγραμμάτων).
3. Πατήστε **►** για να εμφανίσετε το μενού **Programme edit** (Επεξεργασία Προγραμμάτων).



### Διαγραφή ενός προγράμματος

1. Επιλέξτε το πρόγραμμα που θέλετε να διαγράψετε με τα πλήκτρα **▲ / ▼** ή **◀ / ▶**.
2. Πιέστε το **ΚΟΚΚΙΝΟ** πλήκτρο δύο φορές.  
Το επιλεγμένο πρόγραμμα διαγράφεται, όλα τα επόμενα προγράμματα ανεβαίνουν μία θέση.



### Αντιγραφή ενός προγράμματος

1. Επιλέξτε το πρόγραμμα που θέλετε να αντιγράψετε με τα πλήκτρα **▲ / ▼** ή **◀ / ▶**.
2. Πιέστε το **ΠΡΑΣΙΝΟ** πλήκτρο.  
Όλα τα επόμενα προγράμματα κατεβαίνουν μία θέση.

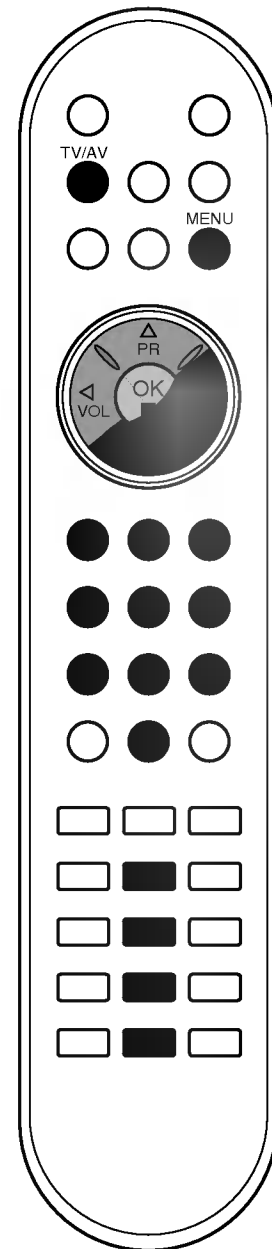
### Μετακίνηση ενός προγράμματος

1. Επιλέξτε το πρόγραμμα που θα μετακινήσετε με τα πλήκτρα **▲ / ▼** ή **◀ / ▶**.
2. Πιέστε το **ΚΙΤΡΙΝΟ** πλήκτρο.
3. Μετακινήστε το πρόγραμμα στον επιθυμητό αριθμό προγράμματος με τα πλήκτρα **▲ / ▼** ή **◀ / ▶**.
4. Πιέστε πάλι το **ΚΙΤΡΙΝΟ** πλήκτρο για να εγκαταλείψετε τη λειτουργία.

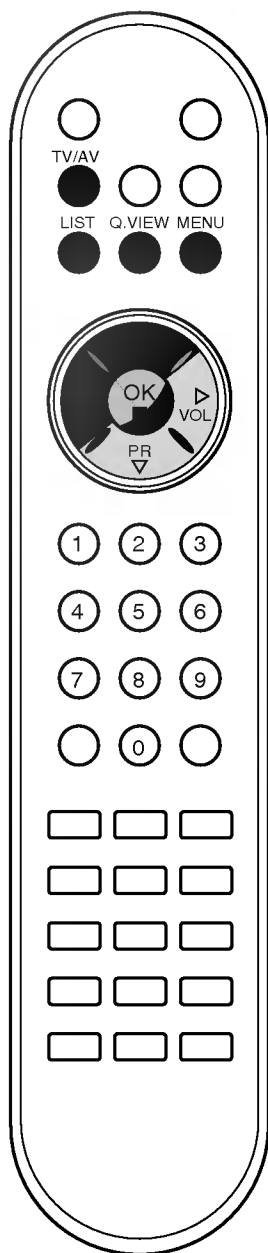
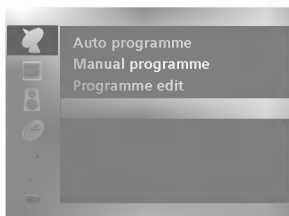
### Παράλειψη ενός αριθμού προγράμματος

1. Επιλέξτε τον αριθμό προγράμματος που θα παραλείψετε με τα πλήκτρα **▲ / ▼** ή **◀ / ▶**.
2. Πιέστε το **ΜΠΛΕ** πλήκτρο. Το παραλειπόμενο πρόγραμμα γίνεται μπλε.
3. Πιέστε το **ΜΠΛΕ** πλήκτρο πάλι για να παραλείψετε το επιλεγμένο πρόγραμμα.  
Όταν παραλείπεται ένας αριθμός προγράμματος σημαίνει ότι δεν θα έχετε τη δυνατότητα να το επιλέξετε με τα πλήκτρα **▲ / ▼** κατά την κανονική λειτουργία παρακολούθησης τηλεόρασης. Εάν θέλετε να επιλέξετε ένα πρόγραμμα που έχει παραλειφθεί, εισάγετε άμεσα τον αριθμό προγράμματος με τα **ΑΡΙΘΜΗΤΙΚΑ** πλήκτρα ή επιλέξτε το στην επεξεργασία προγραμμάτων ή το μενού πίνακα.

Πιέστε το πλήκτρο **TV/AV** για να επανέλθετε στην κανονική προβολή τηλεόρασης.



## Συντονισμός τηλεοπτικών σταθμών



### Προτιμώμενα προγράμματα

Η λειτουργία αυτή σας επιτρέπει να επιλέγετε άμεσα τα προγράμματα που προτιμάτε.

1. Πιέστε το πλήκτρο **MENU** και κατόπιν τα πλήκτρα ▲ / ▼ για να επιλέξετε το μενού CHANNEL (ΚΑΝΑΛΙ).
2. Πιέστε το πλήκτρο ► και κατόπιν τα πλήκτρα ▲ / ▼ για να επιλέξετε **Favourite programme**.



3. Πιέστε το πλήκτρο ► και κατόπιν τα πλήκτρα ◀ / ▶ για να επιλέξετε **On** ή **Off**.
4. Πιέστε τα πλήκτρα ▲ / ▼ για να επιλέξετε -- ----.
5. Επιλέξτε το προτιμώμενο πρόγραμμα με τα πλήκτρα ◀ / ▶.
6. Για να αποθηκεύσετε άλλο πρόγραμμα, επαναλάβετε τα βήματα 4 έως 5. Μπορείτε να αποθηκεύσετε μέχρι 8 προγράμματα.
7. Πιέστε το πλήκτρο TV/AV για να επανέλθετε στην κανονική προβολή τηλεόρασης.

Πιέστε επαναλαμβανόμενα το πλήκτρο **Q.VIEW** για να επιλέξετε τα αποθηκευμένα προγράμματα που προτιμάτε.

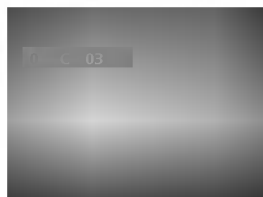
### Προβολή πίνακα προγραμματισμένων καναλιών

Μπορείτε να ελέγξετε τα προγράμματα που είναι αποθηκευμένα στη μνήμη προβάλλοντας τον πίνακα προγραμμάτων.

#### Προβολή πίνακα προγραμμάτων

Πιέστε το πλήκτρο LIST για να προβάλετε τον πίνακα **Programme table**.

Ο πίνακας προγραμμάτων εμφανίζεται στην οθόνη. Ένας πίνακας προγραμμάτων περιέχει 10 προγράμματα όπως φαίνεται στην παρακάτω εικόνα.



#### Σημείωση :

- α. Πιθανόν να βρείτε κάποια μπλε προγράμματα. Έχουν οριστεί να παραλειφθούν, από τον αυτόματο προγραμματισμό ή στην επεξεργασία προγραμμάτων.
- β. Κάποια προγράμματα που στον πίνακα προγραμμάτων εμφανίζονται με τον αριθμό καναλιού δεν έχουν προγραμματισμένη ονομασία.

Επιλογή ενός προγράμματος στον πίνακα προγραμμάτων

Επιλέξτε ένα πρόγραμμα με τα πλήκτρα ▲ / ▼ ή ◀ / ▶.

Κατόπιν πιέστε το πλήκτρο OK.

Η τηλεόραση επιστρέφει στον επιλεγμένο αριθμό προγράμματος.

Μετακίνηση στις σελίδες του πίνακα προγραμμάτων  
Υπάρχουν 10 σελίδες με πίνακες προγραμμάτων που περιέχουν 100 προγράμματα.

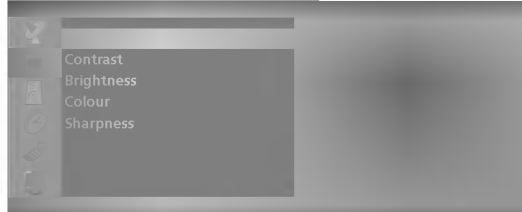
Πιέζοντας τα πλήκτρα ▲ / ▼ ή ◀ / ▶ επαναλαμβανόμενα μετακινείστε στις σελίδες.

Πιέστε το πλήκτρο TV/AV για να επανέλθετε στην κανονική προβολή τηλεόρασης.

## Ρυθμίσεις εικόνας

### PSM (Μνήμη Ρυθμίσεων Εικόνας)

1. Πιέστε το πλήκτρο MENU και κατόπιν τα πλήκτρα ▲ / ▼ για να επιλέξετε το μενού Picture (Εικόνας).
2. Πιέστε το πλήκτρο ► και κατόπιν τα πλήκτρα ▲ / ▼ για να επιλέξετε **PSM**.
3. Πατήστε ► και κατόπιν ▲ / ▼ για να επιλέξετε μία ομάδα ρυθμίσεων εικόνας από το μενού **PSM**.



4. Πιέστε το πλήκτρο OK.
5. Πιέστε το πλήκτρο TV/AV για να επανέλθετε στην κανονική προβολή τηλεόρασης.

Μπορείτε επίσης να ανακαλέσετε τη μορφή μιας επιθυμητής εικόνας (**Dynamic** (Δυναμική), **Standard** (Κανονική), **Mild** (Απαλή), **Game** (Παιχνίδι) ή **User** (Χρήστης)) με το πλήκτρο PSM του τηλεχειριστηρίου. Οι μορφές εικόνας **Dynamic**, **Standard**, **Mild** και **Game** είναι προγραμματισμένες για βέλτιστη αναπαραγωγή εικόνας κατά την παραγωγή της τηλεόρασης στο εργοστάσιο και δεν μπορούν να τροποποιηθούν.

### Ρύθμιση εικόνας

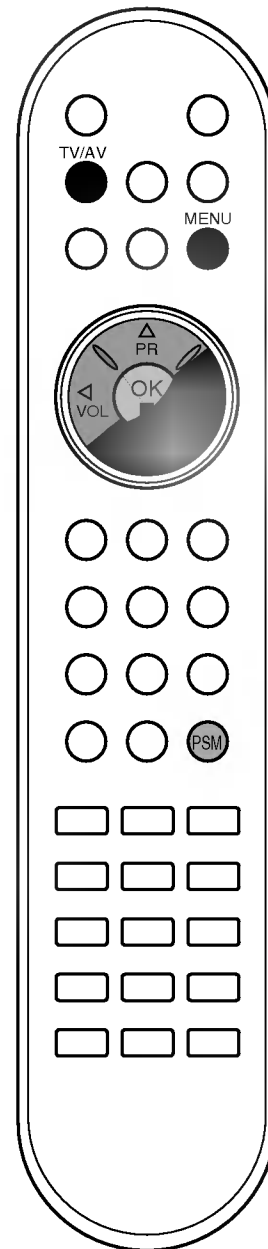
Μπορείτε να ρυθμίσετε την αντίθεση, φωτεινότητα, ένταση χρωμάτων, οξύτητα της εικόνας στο επίπεδο που επιθυμείτε.

1. Πιέστε το πλήκτρο MENU και κατόπιν τα πλήκτρα ▲ / ▼ για



- να επιλέξετε το μενού Picture (Εικόνας).
2. Πιέστε τα πλήκτρα ▲ / ▼ για να επιλέξετε το επιθυμητό στοιχείο ρύθμισης.
3. Πιέστε τα πλήκτρα ◀ / ▶ για να κάνετε τις κατάλληλες ρυθμίσεις.
4. Πιέστε το πλήκτρο TV/AV για να επανέλθετε στην κανονική προβολή τηλεόρασης.

*Σημείωση :* Στη λειτουργία PC εμφανίζονται μόνο τα στοιχεία **Contrast** (Αντίθεση) και **Brightness** (Φωτεινότητα).





## Ρυθμίσεις εικόνας

### Μορφή προβολής εικόνας (προαιρετικό)

Μπορείτε να παρακολουθήσετε τηλεόραση σε διάφορες μορφές προβολής εικόνας ; **16:9, 14:9, Zoom**, Αναμόρφωση, Πλήρης Εικόνα, Κανονική, **4:3**.

Πιέστε επαναλαμβανόμενα το πλήκτρο ARC για να επιλέξετε την επιθυμητή μορφή προβολής εικόνας.

#### 16:9

Μπορείτε να απολαύσετε κινηματογραφικές ταινίες (στη μορφή προβολής εικόνας 16:9) ή διάφορα τηλεοπτικά προγράμματα στη λειτουργία 16:9.

Η προβολή μορφής 16:9 προβάλλεται αυτούσια αλλά η προβολή 4:3 μεγενθύνεται προς τα αριστερά και δεξιά ώστε να προσαρμοστεί στην μορφή 16:9 και να γεμίσει πλήρως την οθόνη.

#### 14:9

Μπορείτε να απολαύσετε την μορφή προβολής 14:9 ή διάφορα τηλεοπτικά προγράμματα στη λειτουργία προβολής 14:9.

Η προβολή μορφής 14:9 προβάλλεται αυτούσια αλλά η προβολή 4:3 μεγενθύνεται προς τα αριστερά, δεξιά, πάνω και κάτω.

#### Zoom

Μπορείτε να απολαύσετε κινηματογραφικές προβολές σε μεγενθυμένη προβολή χρησιμοποιώντας τη λειτουργία Zoom. Η προβολή 4:3 μεγενθύνεται προς τα πάνω, κάτω, αριστερά και δεξιά ώστε η προβολή 16:9 να είναι πλήρης.

#### Αναμόρφωση

Όταν η τηλεόρασή σας λαμβάνει ένα σήμα ευρείας εικόνας, ακολουθεί μια επιλογή που θα σας καθοδηγήσει να ρυθμίσετε την εικόνα οριζόντια, σε γραμμική αναλογία, για να χωράει σε ολόκληρη την οθόνη.

#### Πλήρης Εικόνα

Όταν η τηλεόρασή σας λαμβάνει ένα σήμα ευρείας εικόνας, ακολουθεί μια επιλογή που θα σας καθοδηγήσει να ρυθμίσετε την εικόνα οριζόντια ή κάθετα, σε γραμμική αναλογία, για να χωράει σε ολόκληρη την οθόνη.

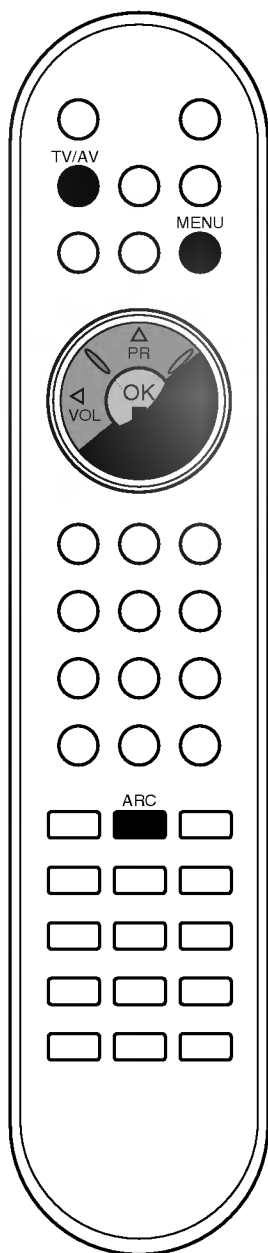
#### Κανονική

Όταν η τηλεόρασή σας λαμβάνει ένα σήμα ευρείας εικόνας, θα αλλάξει αυτόματα στη μορφή εικόνας που θα αποσταλεί.

#### 4:3

Η μορφή προβολής είναι 4 προς 3 για γενική προβολή τηλεοπτικών προγραμμάτων.

*Σημείωση: Στην κατάσταση λειτουργίας PC μόνο οι πιλογές λόγου ικόναας **14:9** και **4:3** ιδιαθέσιμες.*

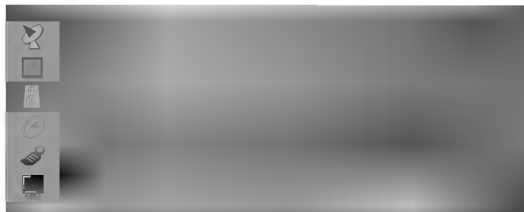


## Ρυθμίσεις ήχου

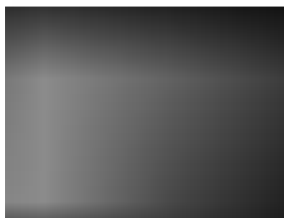
### SSM (Μνήμη ρυθμίσεων ήχου)

Μπορείτε να επιλέξετε τις προσωπικές σας ρυθμίσεις ήχου: Flat (Χωρίς βάθος), Music (Μουσική), Movie (Ταινίες) ή Speech (Ομιλία) και επίσης μπορείτε να ρυθμίσετε την συχνότητα του ισοσταθμιστή (equalizer).

1. Πατήστε MENU και κατόπιν ▲ / ▼ για να επιλέξετε το μενού Sound.



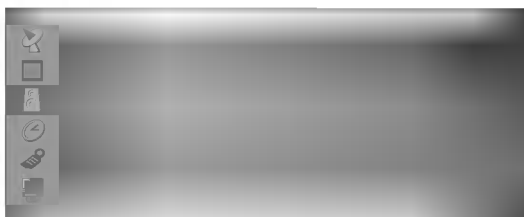
2. Πιέστε το πλήκτρο ► και κατόπιν τα πλήκτρα ▲ / ▼ για να επιλέξετε **SSM**.
3. Πιέστε το πλήκτρο ► και κατόπιν τα πλήκτρα ▲ / ▼ για να επιλέξετε τη ρύθμιση ήχου στο αναδιπλούμενο μενού **SSM**.  
Ρύθμιση συχνότητας ήχων
  - α. Πιέστε το πλήκτρο OK στο **User**.
  - β. Επιλέξτε την μπάντα του ήχου πιέζοντας τα πλήκτρα ◀ / ▶.
  - γ. Ρυθμίστε το κατάλληλο επίπεδο ήχου με τα πλήκτρα ▲ / ▼.
  - δ. Πιέστε το πλήκτρο OK για να το αποθηκεύσετε για τον ήχο **User**.



Πιέστε το πλήκτρο TV/AV για να επανέλθετε στην κανονική προβολή τηλεόρασης.

Μπορείτε επίσης να ανακαλέσετε μία μορφή ήχου (**Flat** (Επίπεδος) **Music** (Μουσική), **Movie** (Ταινία), **Speech** (Ομιλία) ή **User** (Χρήστης) με το πλήκτρο SSM στο τηλεχειριστήριο. Οι μορφές ήχου (**Flat**, **Music**, **Movie** και **Speech**) είναι προγραμματισμένες για καλή αναπαραγωγή ήχου κατά την παραγωγή της τηλεόρασης στο εργοστάσιο και δεν μπορούν να τροποποιηθούν.

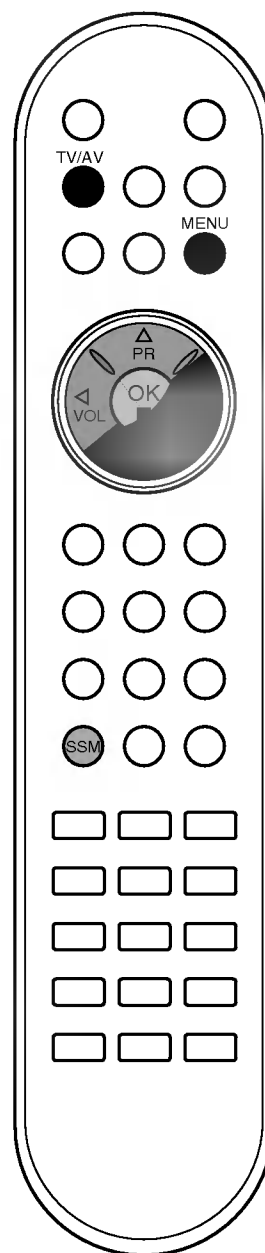
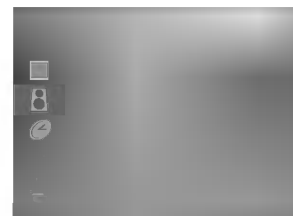
*Σημείωση :* Εάν πιέσετε το πλήκτρο SSM μετά τις επιθυμητές ρυθμίσεις στο υπομενού **User**, η προβολή **User** εμφανίζεται αυτόματα στην οθόνη ακόμη και αν είχατε ήδη επιλέξει μία από τις εργοστασιακές ρυθμίσεις: **Flat**, **Music**, **Movie** ή **Speech**.



### Ρυθμίσεις ήχου

Μπορείτε να ρυθμίσετε το balance (ισορροπία) ή AVL (Αυτόματη ρύθμιση έντασης). Η λειτουργία AVL διατηρεί αυτόματα ίδιο επίπεδο έντασης ήχου ακόμη και όταν αλλάζετε προγράμματα.

1. Πατήστε MENU και κατόπιν ▲ / ▼ για να επιλέξετε το μενού Sound.
2. Πιέστε το πλήκτρο ► και κατόπιν τα πλήκτρα ▲ / ▼ για να επιλέξετε το επιθυμητό στοιχείο ήχου: **AVL** ή **Balance**.
3. Κάντε την επιθυμητή ρύθμιση με τα πλήκτρα ◀ / ▶, ▲ / ▼ και κατόπιν πιέστε το πλήκτρο **OK**.
4. Πιέστε το πλήκτρο TV/AV για να επανέλθετε στην κανονική προβολή τηλεόρασης.

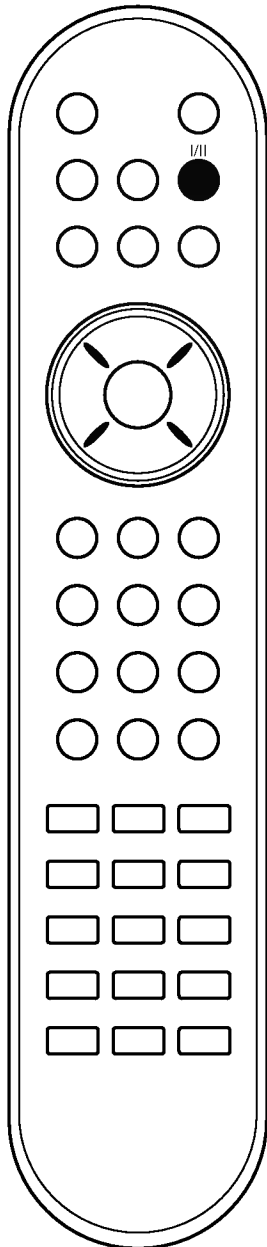


# Ρυθμίσεις ήχου

## Λήψη Στερεοφωνική/Δίγλωσση

Όταν επιλέγετε ένα πρόγραμμα εμφανίζονται οι πληροφορίες ήχου για τον σταθμό μετά την εξαφάνιση του αριθμού προγράμματος και του ονόματος του σταθμού.

Εκπομπή	Μήνυμα οθόνης
Μονοφωνική	<b>MONO</b>
Στερεοφωνική	<b>STEREO</b>
Δίγλωσση	<b>DUAL I</b>



### Επιλογή μονοφωνικού ήχου

Σε στερεοφωνική λήψη εάν το στερεοφωνικό σήμα είναι ασθενές, μπορείτε να μεταπηδήσετε σε μονοφωνικό σύστημα πιέζοντας το πλήκτρο I/II δύο φορές. Στη μονοφωνική λήψη το βάθος του ήχου βελτιώνεται. Για να επανέλθετε σε στερεοφωνικό σύστημα, πιέστε πάλι το πλήκτρο I/II δύο φορές.

### Επιλογή γλώσσας για δίγλωσσες εκπομπές

Εάν ένα πρόγραμμα λαμβάνεται σε δύο γλώσσες, μπορείτε να επιλέξετε **DUAL I**, **DUAL II** ή **DUAL I+II** πιέζοντας το πλήκτρο I/II επαναλαμβανόμενα.

**DUAL I** οδηγεί την πρωτεύουσα γλώσσα στα ηχεία.

**DUAL II** οδηγεί την δευτερεύουσα γλώσσα στα ηχεία.

**DUAL I+II** οδηγεί μία γλώσσα σε κάθε ηχείο.

## Λήψη NICAM (προαιρετικό)

Εάν η συσκευή σας είναι εφοδιασμένη με δέκτη για λήψη NICAM μπορείτε να λάβετε ψηφιακό ήχο υψηλής ποιότητας NICAM.

Η έξοδος ήχου μπορεί να επιλεγεί σύμφωνα με τον τύπο της λαμβανόμενης εκπομπής ως ακολούθως πιέζοντας το πλήκτρο I/II επαναλαμβανόμενα.

1. Όταν λαμβάνεται μονοφωνικός ήχος NICAM, μπορείτε να επιλέξετε **NICAM MONO** ή FM MONO.
2. Όταν λαμβάνεται στερεοφωνικός ήχος NICAM, μπορείτε να επιλέξετε **NICAM STEREO** ή FM MONO. Εάν το στερεοφωνικό σήμα είναι ασθενές, επιλέξτε FM MONO.
3. Όταν λαμβάνεται ήχος NICAM dual (Δίγλωσσος NICAM), μπορείτε να επιλέξετε **NICAM DUAL I**, **NICAM DUAL II** ή **NICAM DUAL I+II** ή **MONO**. Όταν επιλέξετε FM MONO η ένδειξη **MONO** εμφανίζεται στην οθόνη.

## Επιλογή εξόδου ήχου

Στην λειτουργία AV (βίντεο), μπορείτε να επιλέξετε έξοδο ήχου για το αριστερό και δεξιό ηχείο.

Πιέστε επαναλαμβανόμενα το πλήκτρο I/II για να επιλέξετε έξοδο ήχου.

**L+R** : Ακουστικό σήμα από την αριστερή (L) είσοδο ήχου μεταβιβάζεται στο αριστερό ηχείο και ακουστικό σήμα από την δεξιά (R) είσοδο ήχου μεταβιβάζεται στο δεξιό ηχείο.

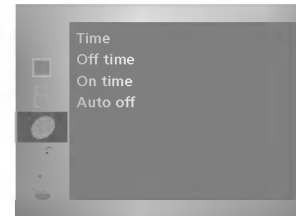
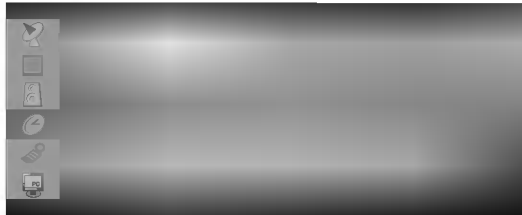
**L+L** : Ακουστικό σήμα από την αριστερή (L) είσοδο μεταβιβάζεται και στα δύο ηχεία (δεξί και αριστερό).

# Μενού ΩΡΑ

## Ρολοί

Πρέπει να ρυθμίσετε σωστά την ώρα για να χρησιμοποιήσετε τη λειτουργία on/off time.

1. Πιέστε το πλήκτρο **MENU** και κατόπιν τα πλήκτρα ▲ / ▼ για να επιλέξετε το μενού TIME (ΩΡΑ).
2. Πιέστε το πλήκτρο ► και κατόπιν τα πλήκτρα ▲ / ▼ για να επιλέξετε TIME.



3. Πιέστε το πλήκτρο ► και κατόπιν το πλήκτρο ▲ / ▼ για να ρυθμίσετε την ώρα.
4. Πιέστε το πλήκτρο ► και κατόπιν το πλήκτρο ▲ / ▼ για να ρυθμίσετε τα λεπτά της ώρας.
5. Πιέστε το πλήκτρο **MENU** για αποθήκευση.

## Προγραμματισμένο άνοιγμα/σβήσιμο

Ο χρονοδιακόπτης σβησίματος θέτει αυτόματα τη συσκευή σε κατάσταση αναμονής μετά την πάροδο του προκαθορισμένου χρόνου.

1. Πιέστε το πλήκτρο **MENU** και κατόπιν τα πλήκτρα ▲ / ▼ για να επιλέξετε το μενού TIME (ΩΡΑ).
2. Πιέστε το πλήκτρο ► και κατόπιν τα πλήκτρα ▲ / ▼ για να επιλέξετε **Off time** ή **On time**.
3. Πιέστε το πλήκτρο ► και κατόπιν τα πλήκτρα ▲ / ▼ για να επιλέξετε **On**.

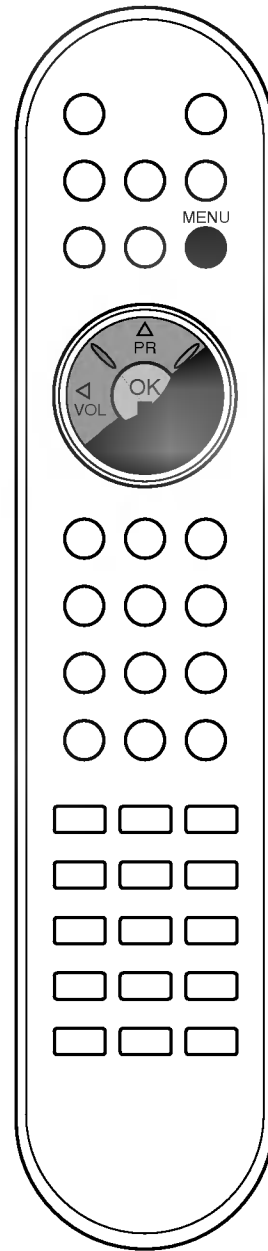
Για να ακυρώσετε τη λειτουργία **On/Off time** Πιέστε τα πλήκτρα ▲ / ▼ για να επιλέξετε **Off**.



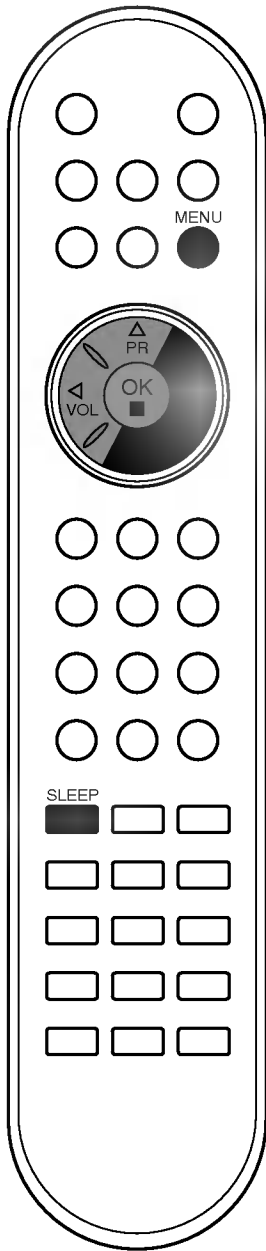
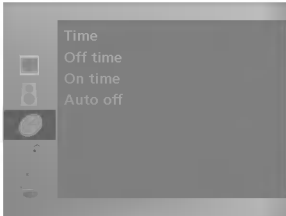
4. Πιέστε το πλήκτρο ► και κατόπιν το πλήκτρο ▲ / ▼ για να ρυθμίσετε την ώρα.
5. Πιέστε το πλήκτρο ► και κατόπιν το πλήκτρο ▲ / ▼ για να ρυθμίσετε τα λεπτά της ώρας.
6. Μόνο λειτουργία On time (Χρονοδιακόπτης νργοποίησης) ; Πατήστ το κουμπί ► και σσυνέχεια τα κουμπιά ▲ / ▼ για να ρυθμίσει το πάδο ήχου και τον αριθμό προγράμματος.
7. Πιέστε το πλήκτρο **MENU** για αποθήκευση.

### Σημείωση :

- α. Εάν συμβεί διακοπή ρεύματος (αποσύνδεση ή διακοπή) το ρολοί πρέπει να ξαναρυθμιστεί.
- β. Δύο ώρες μετά το άνοιγμα της συσκευής με τη λειτουργία ανοίγματος, αυτή θα περιέλθει αυτόματα σε κατάσταση αναμονής εκτός και πιέσετε οποιοδήποτε πλήκτρο.
- γ. Ο χρονικός προγραμματισμός ανοίγματος/σβησίματος θα παραμείνει ενεργός καθημερινά εφ' όσον έχετε καθορίσει αυτόματο άνοιγμα ή σβήσιμο.
- δ. Η λειτουργία του χρονοδιακόπτη Off Timer υπερκαλύπτει τη λειτουργία του On Timer εάν έχουν οριστεί την ίδια ώρα.
- ε. Η ρύθμιση πρέπει να γίνει στην κατάσταση αναμονής για να λειτουργήσει ο χρονοδιακόπτης ανοίγματος On Timer.



# Μενού ΩΡΑ



## Auto off

Εάν επιλέξετε **On** στο μενού **Auto off** η συσκευή θα σβήσει αυτόματα μόνη της και θα μπει σε κατάσταση αναμονής περίπου 10 λεπτά μετά το τέλος εκπομπής τηλεοπτικού σήματος από ένα σταθμό.

1. Πιέστε το πλήκτρο **MENU** και κατόπιν τα πλήκτρα ▲ / ▼ για να επιλέξετε το μενού **TIME** (ΩΡΑ).
2. Πιέστε το πλήκτρο ► και κατόπιν τα πλήκτρα ▲ / ▼ για να επιλέξετε **Auto off**.
3. Πιέστε το πλήκτρο ► και κατόπιν τα πλήκτρα ▲ / ▼ για να επιλέξετε **On** (Ενεργοποίηση) ή **Off** (Απενεργοποίηση).



4. Πιέστε το πλήκτρο **MENU** για αποθήκευση.

## Χρονοδιακόπτης ύπνου (Sleep timer)

Δεν χρειάζεται να θυμάστε να σβήσετε την τηλεόραση πριν πάτε για ύπνο. Ο χρονοδιακόπτης βάζει αυτόματα τη συσκευή σε κατάσταση αναμονής μετά την πάροδο του προκαθορισμένου χρόνου.

Πιέστε το πλήκτρο **SLEEP** για να επιλέξετε τον αριθμό των λεπτών. Η προβολή 'zz Off' θα εμφανιστεί στην οθόνη, ακολουθούμενη από **10, 20, 30, 60, 90, 120, 180** και **240**. Ο χρονοδιακόπτης ξεκινά την αντίστροφη μέτρηση από τον αριθμό των λεπτών που επιλέξατε.

### Σημείωση :

- α. Για να δείτε τον εναπομένοντα χρόνο, πιέστε το πλήκτρο **SLEEP** μία φορά.
- β. Για να ακυρώσετε τον χρονοδιακόπτη, πιέστε επαναλαμβανόμενα το πλήκτρο **SLEEP** μέχρι να εμφανιστεί η προβολή 'zz Off'.
- γ. Εάν σβήσετε τη συσκευή, ο προσδιορισμένος χρόνος σβησίματος της συσκευής ακυρώνεται.

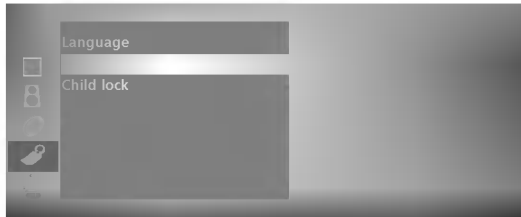
## Άλλες λειτουργίες

### Λειτουργίες TV (τηλεόρασης), AV (βίντεο) και PC (H/Y)

Οι εισοδοί μπορούν να οριστούν για λειτουργία TV, AV ή PC. Η λειτουργία AV χρησιμοποιείται όταν μια συσκευή βίντεο (VCR) ή άλλος εξοπλισμός συνδεθεί στην τηλεόραση.

*Σημείωση :* Όταν συνδέεται ένα βίντεο (VCR) μέσω της εισόδου της κεραίας, η τηλεόραση χρησιμοποιείται στην λειτουργία TV. Συμβουλευθείτε το κεφάλαιο "Σύνδεση περιφερειακού εξοπλισμού".

1. Πατήστε το κουμπί **MENU** (Μνού) και στη συνέχεια τα κουμπιά **▲ / ▼** για να πλέξει το μενού Setup (Ρύθμιση).
2. Πιέστε το πλήκτρο **▶** και κατόπιν τα πλήκτρα **▲ / ▼** για να επιλέξετε **Input** (Είσοδος).
3. Πιέστε το πλήκτρο **▶** και κατόπιν τα πλήκτρα **▲ / ▼** για να επιλέξετε **TV**, **AV1**, **AV2**, **AV3** (προαιρετικό), **S-Video**, **Component** (προαιρετικό) ή **PC** (προαιρετικό).



Οι λειτουργίες AV και PC είναι:

AV 1 : Σύνδεση βίντεο (VCR) στο Euro scart στο πίσω μέρος της συσκευής.

AV 2 : Σύνδεση βίντεο στις υποδοχές εισόδου **AV2**.

AV 3 : Σύνδεση βίντεο στις υποδοχές εισόδου **AV3** (προαιρετικό)

S-Video : Σύνδεση βίντεο (VCR) στην είσοδο S-VIDEO της συσκευής.

Component : DVD συνδεδεμένη στις υποδοχές ΕΙΣΟΔΟΥ **DVD IN** (προαιρετικό)

PC : Σύνδεση H/Y στην υποδοχή PC της συσκευής. (προαιρετικό)

4. Πιέστε το πλήκτρο TV/AV για να επανέλθετε στην κανονική προβολή τηλεόρασης.

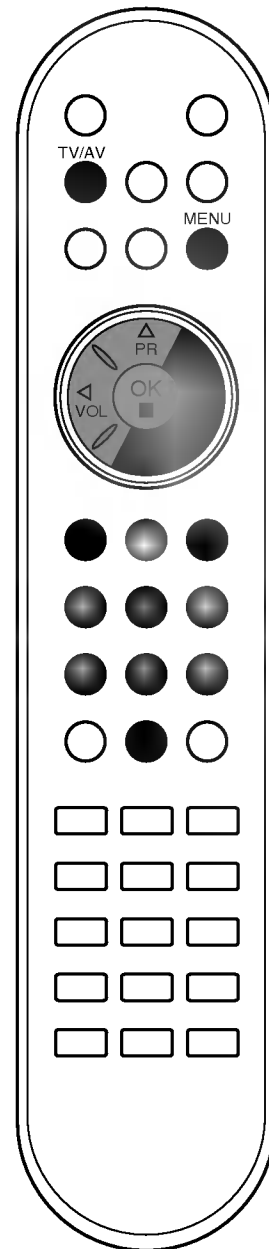
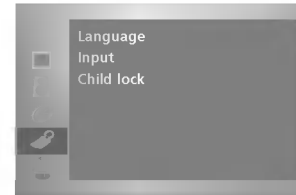
Εναλλακτικά μπορείτε να επιλέξετε την λειτουργία TV, ή AV πιέζοντας το πλήκτρο TV/AV.

Για να επιστρέψετε στην λειτουργία TV από τη λειτουργία AV, πιέστε τα πλήκτρα **▲ / ▼** ή τα ΑΡΙΘΜΗΤΙΚΑ πλήκτρα.

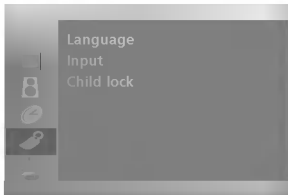
### Αυτόματη εναλλαγή AV

Εάν το βίντεο σας εξάγει τάση εναλλαγής AV όταν συνδέεται στην υποδοχή Euro scart, η συσκευή θα γυρίσει αυτόματα στη λειτουργία **AV1** όταν ανιχνευθεί σήμα βίντεο. Αν όμως θέλετε να συνεχίσετε να παρακολουθείτε τηλεόραση, πιέστε τα **▲ / ▼** ή τα ΑΡΙΘΜΗΤΙΚΑ πλήκτρα.

Πιέστε το πλήκτρο TV/AV για να επανέλθετε σε λειτουργία AV (βίντεο).



## Άλλες λειτουργίες



### Λειτουργία κλειδώματος για παιδιά (Child lock)

Η τηλεόραση μπορεί να ρυθμιστεί ώστε να χρειάζεται το τηλεχειριστήριο για να λειτουργήσει. Το χαρακτηριστικό αυτό μπορεί να χρησιμοποιηθεί ώστε να απαγορεύεται η παρακολούθηση σε μη εξουσιοδοτημένους χρήστες.

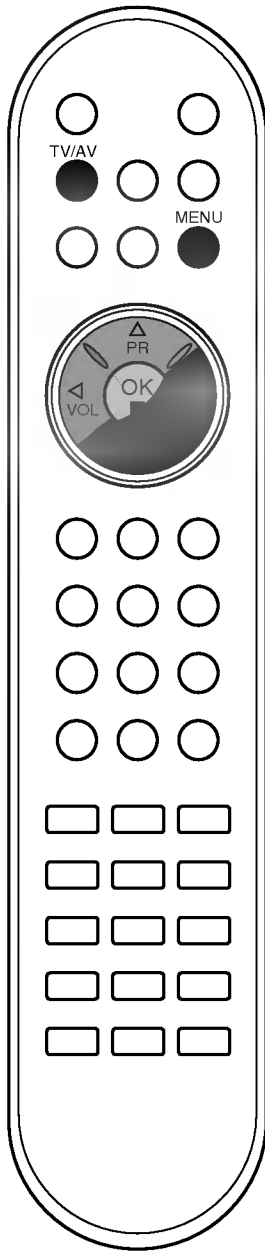
1. Πατήστε το κουμπί **MENU** (Μνού) και στη συνέχεια τα κουμπιά **▲ / ▼** για να πилέξετε το **μνοSetup** (Ρύθμιση).
2. Πιέστε το πλήκτρο **▶** και κατόπιν τα πλήκτρα **▲ / ▼** για να επιλέξετε **Child lock** (Κλείδωμα για παιδιά).
3. Πατήστε το κουμπί **▶** και στη συνέχεια τα κουμπιά **▲ / ▼** για να πилέξετε **On** (Ενργοποίηση) ή **Off** (Απενργοποίηση) στο **μνού Child lock** (Κλείδωμα ασφαλείας).



4. Πιέστε το πλήκτρο **TV/AV** για να επανέλθετε στην κανονική προβολή τηλεόρασης.

Όταν το κλείδωμα είναι ενεργό, το μήνυμα **Child lock** (Κλείδωμα κουμπιών) εμφανίζεται στην οθόνη εάν πιεστεί οποιοδήποτε πλήκτρο στην πλευρική κονσόλα ενώ βλέπετε τηλεόραση.

*Σημείωση : Το μήνυμα **Child lock** (Κλείδωμα κουμπιών) δεν θα εμφανιστεί στην οθόνη εάν πιέσετε οποιοδήποτε πλήκτρο στην πλευρική κονσόλα ενώ προβάλλονται τα διάφορα μενού.*



---

# Teletext

---

Το Teletext (ή TOP text) είναι μια προαιρετική λειτουργία, κατά συνέπεια μόνο μία συσκευή εφοδιασμένη με σύστημα Teletext μπορεί να λάβει εκπομπές Teletext.

Το Teletext είναι μία δωρεάν υπηρεσία εκπομπής από τους περισσότερους σταθμούς που παρέχει άμεσες πληροφορίες στα νέα γεγονότα, τον καιρό, τα τηλεοπτικά προγράμματα, τιμές και διάφορα άλλα θέματα.

Ο αποκωδικοποιητής Teletext αυτής της συσκευής υποστηρίζει τα συστήματα SIMPLE, TOP και FASTTEXT. Το σύστημα SIMPLE (σύνηθες Teletext) αποτελείται από έναν αριθμό σελίδων που επιλέγονται με άμεση εισαγωγή του αντίστοιχου αριθμού σελίδας. Τα συστήματα TOP και FASTTEXT είναι περισσότερο σύγχρονες μέθοδοι επιτρέποντας την γρήγορη και εύκολη επιλογή των πληροφοριών Teletext.

## Εμφάνιση/Απόκρυψη (ON - OFF)

Πιέστε το πλήκτρο TEXT για να ενεργοποιήσετε το Teletext. Η αρχική ή τελευταία σελίδα εμφανίζεται στην οθόνη.

Δύο αριθμοί σελίδων, το όνομα του σταθμού, η ημερομηνία και ώρα προβάλλονται στην επικεφαλίδα της οθόνης. Ο πρώτος αριθμός σελίδας δείχνει την επιλογή σας, ενώ ο δεύτερος δείχνει τον αριθμό της τρέχουσας σελίδας.

Πιέστε το πλήκτρο **TEXT** για να απενεργοποιήσετε το Teletext. Επανεμφανίζεται η προηγούμενη λειτουργία.

## Λειτουργία SIMPLE

### Επιλογή σελίδας

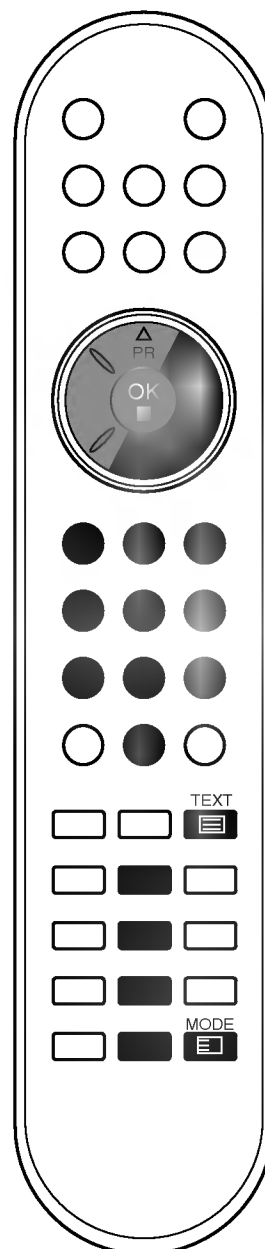
1. Εισάγετε τον επιθυμητό αριθμό σελίδας ως ένα τριψήφιο αριθμό με τα ΑΡΙΘΜΗΤΙΚΑ πλήκτρα. Εάν κατά τη διάρκεια της επιλογής πιέσετε λάθος αριθμό, πρέπει να ολοκληρώσετε τον τριψήφιο αριθμό και κατόπιν να ξαναεισάγετε τον σωστό.
2. Τα πλήκτρα ▲ / ▼ μπορούν να χρησιμοποιηθούν για να επιλέξετε την προηγούμενη ή επόμενη σελίδα.

### Προγραμματισμός ενός έγχρωμου πλήκτρου στη λειτουργία LIST

Εάν η τηλεόραση είναι σε λειτουργία SIMPLE text, TOP text ή FASTTEXT, πιέστε το πλήκτρο **EM** για να μεταβείτε σε λειτουργία LIST.

Τέσσερις αριθμοί σελίδων teletext της επιλογής σας μπορούν να κωδικοποιηθούν χρωματικά και να επιλέγονται με ευκολία πιέζοντας το αντίστοιχο έγχρωμο πλήκτρο στο τηλεχειριστήριο.

1. Πιέστε ένα έγχρωμο πλήκτρο.
2. Χρησιμοποιώντας τα ΑΡΙΘΜΗΤΙΚΑ πλήκτρα, επιλέξτε τη σελίδα που θέλετε να προγραμματίσετε.
3. Πιέστε το πλήκτρο OK. Στη συνέχεια η επιλεγμένη σελίδα αποθηκεύεται καθώς ο επιλεγμένος αριθμός σελίδας αναβοσβήνει μία φορά. Από εδώ και στο εξής, μπορείτε να επιλέξετε αυτή τη σελίδα με το ίδιο έγχρωμο πλήκτρο.
4. Τα άλλα τρία έγχρωμα πλήκτρα προγραμματίζονται παρομοίως.





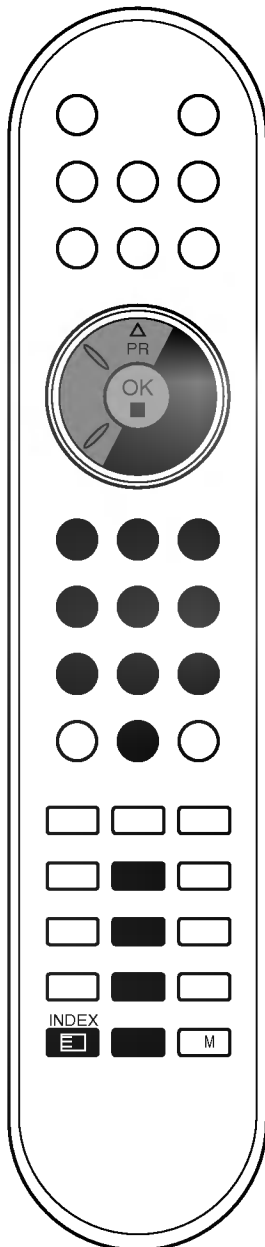
---

# Teletext

---

## Λειτουργία TOP (προαιρετικό)

Ο οδηγός χρήσης εμφανίζει τέσσερα πεδία –κόκκινο, πράσινο, κίτρινο και μπλε– στο κάτω μέρος της οθόνης. Το κίτρινο πεδίο υποδηλώνει την επόμενη ομάδα και το μπλε πεδίο το επόμενο μπλοκ.



### Επιλογή μπλοκ / ομάδας / σελίδας

1. Με το μπλε πλήκτρο μπορείτε να μετακινηθείτε από μπλοκ σε μπλοκ.
2. Χρησιμοποιήστε το κίτρινο πλήκτρο για να μεταβείτε στην επόμενη ομάδα με αυτόματη εμφάνιση του επόμενου μπλοκ.
3. Με το πράσινο πλήκτρο μπορείτε να μεταβείτε στην επόμενη σελίδα εάν υπάρχει, με αυτόματη εμφάνιση της επόμενης ομάδας.  
Εναλλακτικά μπορείτε να χρησιμοποιήσετε το πλήκτρο ▲.
4. Το κόκκινο πλήκτρο επιτρέπει την επιστροφή στην προηγούμενη επιλογή. Εναλλακτικά μπορείτε να χρησιμοποιήσετε το πλήκτρο ▼.


### Άμεση επιλογή σελίδας

Με τον ίδιο τρόπο όπως στην λειτουργία SIMPLE teletext, μπορείτε να επιλέξετε μία σελίδα εισάγοντας την σαν ένα τριψήφιο αριθμό χρησιμοποιώντας τα ΑΡΙΘΜΗΤΙΚΑ πλήκτρα στη λειτουργία TOP.

## Λειτουργία FASTEXT

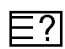



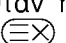



Οι σελίδες στη λειτουργία FASTEXT είναι χρωματικά κωδικοποιημένες στο κάτω μέρος της οθόνης και επιλέγονται πιέζοντας το αντίστοιχο έγχρωμο πλήκτρο.

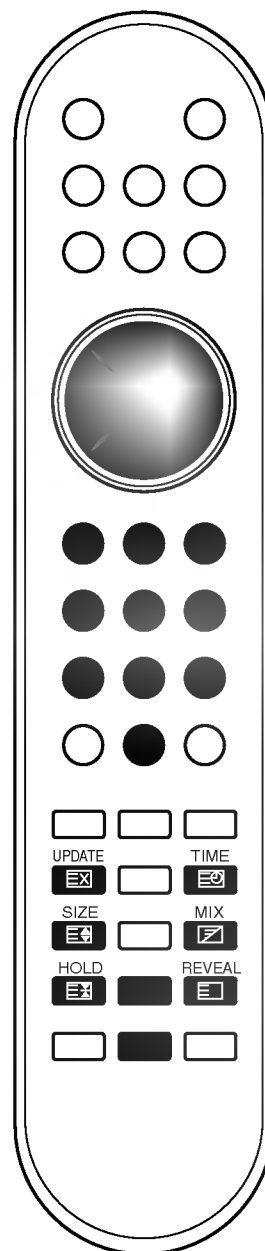
### Επιλογή σελίδας

1. Πιέστε το πλήκτρο  για να επιλέξετε την σελίδα ευρετηρίου.
2. Μπορείτε να επιλέξετε τις σελίδες που είναι χρωματικά κωδικοποιημένες στο κάτω μέρος της οθόνης με τα αντίστοιχα χρωματικά πλήκτρα.
3. Με τον ίδιο τρόπο όπως στην λειτουργία SIMPLE teletext, μπορείτε να επιλέξετε μία σελίδα εισάγοντας την σαν ένα τριψήφιο αριθμό χρησιμοποιώντας τα ΑΡΙΘΜΗΤΙΚΑ πλήκτρα στη λειτουργία FASTEXT.
4. Τα πλήκτρα ▲ / ▼ μπορούν να χρησιμοποιηθούν για να επιλέξετε την προηγούμενη ή την επόμενη σελίδα.

# Teletext

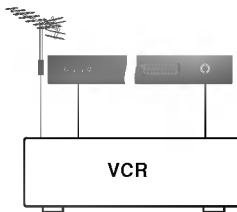
## Ειδικές λειτουργίες Teletext

-  **REVEAL - ΛΥΣΕΙΣ**  
Πιέστε αυτό το πλήκτρο για να εμφανίσετε κρυμμένες πληροφορίες, όπως οι λύσεις σε γρίφους ή παζλ.  
Ξαναπιέστε το πλήκτρο για να αποκρύψετε τις πληροφορίες από την οθόνη.
-  **SIZE - ΜΕΓΕΘΟΣ**  
Επιλέγει διπλό μέγεθος κειμένου.  
Πιέστε αυτό το πλήκτρο για να μεγενθύνετε το επάνω μισό κομμάτι της σελίδας.  
Ξαναπιέστε αυτό το πλήκτρο για να μεγενθύνετε το κάτω μισό κομμάτι της σελίδας.  
Ξαναπιέστε αυτό το πλήκτρο για να επιστρέψετε στην κανονική προβολή.
-  **UPDATE - ΕΝΗΜΕΡΩΣΗ**  
Προβάλλει την εικόνα της τηλεόρασης ενώ περιμένετε για την εμφάνιση της νέας σελίδας Teletext. Το ενδεικτικό  θα εμφανιστεί στην επάνω αριστερή γωνία της οθόνης. Όταν η ενημερωμένη σελίδα είναι διαθέσιμη η ένδειξη  θα αλλάξει και θα εμφανίζει τον αριθμό της σελίδας.  
Πιέστε αυτό το πλήκτρο για να εμφανίσετε την ενημερωμένη σελίδα.
-  **HOLD - ΠΑΓΩΜΑ**  
Σταματά την αυτόματη εναλλαγή προβολής μεταξύ των σελίδων που συμβαίνει εάν η προβαλλόμενη σελίδα αποτελείται από 2 ή περισσότερες υποσελίδες. Ο αριθμός των υποσελίδων και ο αριθμός της προβαλλόμενης υποσελίδας, συνήθως, εμφανίζεται στην οθόνη κάτω από την ένδειξη της ώρας.  
Για να συνεχίσετε πιέστε αυτό το πλήκτρο ξανά.
-  **MIX - ΜΙΞΗ ΕΙΚΟΝΑΣ**  
Προβάλλει τις σελίδες του Teletext πάνω στην εικόνα του προγράμματος της τηλεόρασης. Για να αποκρύψετε την εικόνα του προγράμματος Ξαναπιέστε αυτό το πλήκτρο.
-  **TIME - ΩΡΑ**  
Όταν παρακολουθείτε ένα πρόγραμμα στην τηλεόραση, πιέστε αυτό το πλήκτρο για να εμφανίσετε την ώρα στην επάνω δεξιά γωνία της οθόνης. Ξαναπιέστε αυτό το πλήκτρο για να αποκρύψετε την ώρα. Στη λειτουργία Teletext πιέστε αυτό το πλήκτρο για να επιλέξετε έναν αριθμό υποσελίδας. Ο αριθμός υποσελίδας προβάλλεται στο κάτω μέρος της οθόνης. Για να κρατήσετε ή αλλάξετε την υποσελίδα, πιέστε τα ΚΟΚΚΙΝΟ / ΠΡΑΣΙΝΟ, ▲ / ▼, ή τα ΑΡΙΘΜΗΤΙΚΑ πλήκτρα.  
Ξαναπιέστε πάλι για να εξέλθετε από τη λειτουργία.



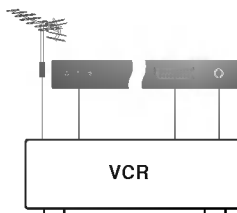
## Σύνδεση περιφερειακού εξοπλισμού

Έχετε τη δυνατότητα να συνδέσετε επιπρόσθετο εξοπλισμό, όπως βίντεο, βιντεοκάμερες κλπ. Οι παρακάτω εικόνες μπορεί να διαφέρουν από τη διάταξη της συσκευής σας.



### Σύνδεση στην υποδοχή της κεραίας

1. Συνδέστε το βύσμα εξόδου RF του βίντεο στην υποδοχή της κεραίας στην πίσω πλευρά της συσκευής.
2. Συνδέστε το καλώδιο της κεραίας στην υποδοχή εισόδου κεραίας (RF) του βίντεο.
3. Αποθηκεύστε το κανάλι του βίντεο σε έναν αριθμό προγράμματος της τηλεόρασης, χρησιμοποιώντας τη διαδικασία του κεφαλαίου "Χειροκίνητος προγραμματισμός καναλιών".
4. Επιλέξτε τον αριθμό προγράμματος που είναι συντονισμένο το βίντεο.
5. Πιέστε το πλήκτρο PLAY του βίντεο.



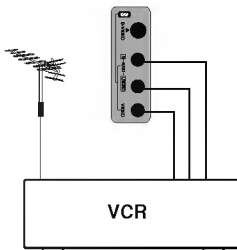
### Σύνδεση στην υποδοχή scart

1. Συνδέστε τις υποδοχές Euro scart του βίντεο στις υποδοχές Euro scart της τηλεόρασης.
2. Πιέστε το πλήκτρο PLAY του βίντεο.

Εάν το βίντεο σας εξάγει σήμα εναλλαγής μέσω του καλωδίου scart, όταν συνδεθεί στην υποδοχή Euroscart η συσκευή θα γυρίσει αυτόματα στη λειτουργία **AV 1**, **AV 2** Αν όμως θέλετε να συνεχίσετε να βλέπετε τηλεόραση πιέστε τα πλήκτρα **▲ / ▼** ή τα **ΑΡΙΘΜΗΤΙΚΑ** πλήκτρα.

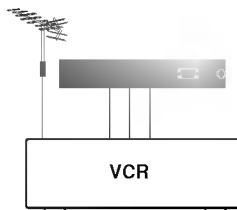
Σε αντίθετη περίπτωση πιέστε το πλήκτρο TV/AV του τηλεχειριστηρίου για να επιλέξετε **AV 1**. Η εικόνα από το βίντεο θα εμφανιστεί στην οθόνη.

Μπορείτε επίσης να γράψετε προγράμματα της τηλεόρασης σε βιντεοταινία.



### Σημείωση :

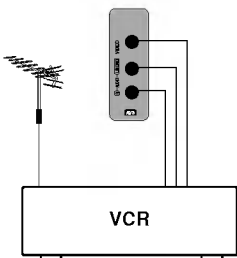
- α. Σήματα τύπου RGB, δηλαδή τα σήματα κόκκινου, πράσινου και μπλε μπορούν να επιλεγούν μόνο για την υποδοχή Euro scart 1 και μπορείτε να λάβετε το σήμα **AV1**. Τα σήματα αυτά μεταβιβάζονται παραδείγματος χάριν, από έναν αποκωδικοποιητή καλωδιακής τηλεόρασης, παιχνιδιομηχανές ή συσκευή Photo CD κλπ.
- β. Εάν συνδεθούν ταυτόχρονα όλες οι υποδοχές Euro scart 1 και 2 σε συσκευές βίντεο, μόνο το **AV2** μπορεί να χρησιμοποιηθεί.
- γ. Εάν λαμβάνεται σήμα S-VHS μέσω της υποδοχής S-VIDEO, πρέπει να αλλάξετε τη λειτουργία σε **S-Video**.
- δ. Στην υποδοχή Euro scart 2 δεν είναι δυνατή η έξοδος σήματος βίντεο.



### Σύνδεση στις υποδοχές εισόδου Ήχου / Εικόνας

1. Συνδέστε τα βύσματα εξόδου Ήχου / Εικόνας του βίντεο με τα βύσματα εισόδου Ήχου / Εικόνας της τηλεόρασης.
2. Πιέστε το πλήκτρο TV/AV για να επιλέξετε **AV 3** (προαιρετικό).
3. Πιέστε το πλήκτρο PLAY του βίντεο.  
Η εικόνα από το βίντεο θα εμφανιστεί στην οθόνη.

Σημείωση : Εάν έχετε ένα μονοφωνικό βίντεο, συνδέστε το καλώδιο ήχου από το βίντεο στην υποδοχή AUDIO L/MONO της τηλεόρασης.



---

## Σύνδεση περιφερειακού εξοπλισμού

---

### Σύνδεση εισόδου S-Video/Ήχου (S-Video) (προαιρετικό)

Όταν συνδέετε μία συσκευή βίντεο τύπου S-VIDEO στην υποδοχή S-VIDEO, η ποιότητα της προβαλλόμενης εικόνας είναι περισσότερο βελτιωμένη.

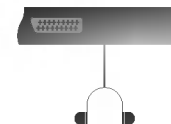
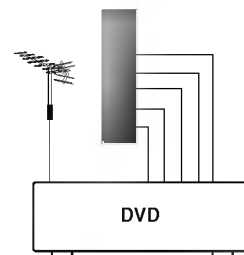
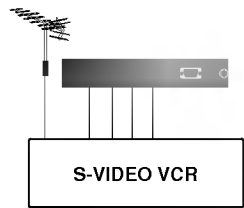
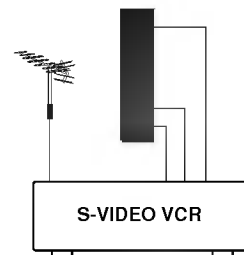
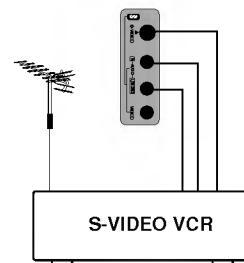
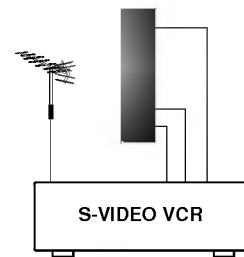
1. Συνδέστε το βύσμα S-VIDEO του βίντεο στην υποδοχή S-VIDEO της τηλεόρασης.
2. Συνδέστε το καλώδιο ήχου του βίντεο στην υποδοχή AUDIO της τηλεόρασης.
3. Επιλέξτε **S-Video** πιέζοντας το πλήκτρο TV/AV επαναλαμβανόμενα.
4. Πιέστε το πλήκτρο **PLAY** του βίντεο.  
Η εικόνα από το βίντεο θα εμφανιστεί στην οθόνη.

### Υποδοχές ισόδου DVD (προαιρετικό)

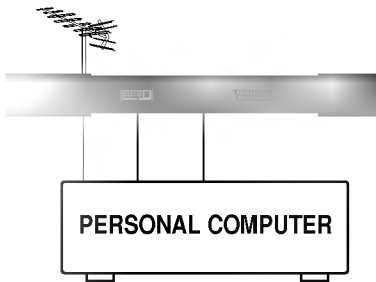
1. Συνδέστε τις υποδοχές ξόδου DVD (Y Cb Cr, Y Pb Pr, Y B-Y R-Y ή Y P<sub>B</sub> P<sub>R</sub>) της συσκευής DVD στις υποδοχές **DVD INPUT sockets** (Y P<sub>B</sub> P<sub>R</sub>) της συσκευής.
2. Συνδέστε το καλώδιο ήχου από τη συσκευή DVD στις υποδοχές **DTV/DVD INPUT AUDIO** (Είσοδος ήχου DTV/DVD) της συσκευής.
3. Πατήστε το κουμπί **TV/AV** ή **MULTIMEDIA** (Πολυμέσα) για να πιλέξετε **Component** (Σύνθρο σήμα).
4. Πατήστε το κουμπί **PLAY** (Αναπαραγωγή) στη συσκευή DVD.  
Η εικόνα αναπαραγωγής της συσκευής DVD εμφανίζεται στην οθόνη.

### Σύνδεση Ακουστικών (προαιρετικό)

Εισάγετε το βύσμα των ακουστικών στην υποδοχή ακουστικών της συσκευής. Μπορείτε να ακούσετε τον ήχο από τα ακουστικά. Για να ρυθμίσετε την ένταση του ήχου των ακουστικών, πιέστε τα πλήκτρα ◀ / ▶. Εάν πιέσετε το πλήκτρο MUTE ο ήχος στα ακουστικά θα κλείσει.



# Σύνδεση με Ηλεκτρονικό Υπολογιστή (προαιρετικό)



## Υποδοχή σύνδεσης H/Y (προαιρετικό)

1. Συνδέστε το καλώδιο σήματος από την υποδοχή εξόδου του μόνιτορ του H/Y στην υποδοχή εισόδου PC της συσκευής.
2. Συνδέστε το καλώδιο ήχου από τον H/Y στην υποδοχή PC SOUND της συσκευής.
3. Πιέστε το πλήκτρο **TV/AV** ή **MULTIMEDIA** για να επιλέξετε **PC**.
4. Ανάψτε τον H/Y και η οθόνη του H/Y θα εμφανιστεί στην συσκευή. Η τηλεόραση μπορεί να λειτουργήσει σαν μόνιτορ H/Y.

**Σημείωση:** Συνδέστε το στην έξοδο ψηφιακού σήματος DVI (DVI-digital) όταν χρησιμοποιείται υπολογιστή με έξοδο DVI. Η έξοδος αναλογικού σήματος DVI (DVI-Analog) νδέχεται να μην υποστηρίζεται από ορισμένες κάρτες βίντο.

## Τεχνικά χαρακτηριστικά Προβολής Μόνιτορ

### \* 15"~30"

MODE	Ανάλυση εικόνας	Οριζόντια συχνότητα (kHz)	Κάθετη συχνότητα (Hz)
VGA	640x480	31,4	60
	640x480	35,0	67
	640x480	37,5	75
SVGA	800x600	35,1	56
	800x600	37,8	60
	800x600	48,0	72
XGA	1024x768	46,8	75
	1024x768	48,3	60
	1024x768	56,4	70
WXGA	1024x768	60,0	75
	1280x768	47,6 (προαιρετικό)	60
	1280x720	44,7 (προαιρετικό)	60

### \* 32"

MODE	Ανάλυση εικόνας	Οριζόντια συχνότητα (kHz)	Κάθετη συχνότητα (Hz)
VGA	640x480	31,4	60
SVGA	800x600	37,8	60
XGA	1024x768	48,3	60
WXGA	1280x768	47,6	60
	1360x768	47,6	60

(Συγχρονισμός εισόδου: χωριστός)

### Σημείωση:

- Εάν η συσκευή είναι κρύα, πιθανόν να υπάρξει κάποιο "τρεμόπαιγμα" όταν την ανάβετε. Η κατάσταση είναι φυσιολογική και δεν υποδηλώνει πρόβλημα της συσκευής.
- Αν είναι δυνατό, χρησιμοποιήστε τη λειτουργία βίντο VESA 1024x768@60Hz (15")/1280x768@60Hz (17", 23"~30")/1360x768@60Hz (32") (μόνο για την οθόνη LCD 27 ιντσών, VESA 1280x720@60Hz. Σ' ορισμένες κάρτες βίντο νδέχεται να μην υποστηρίζεται αυτή η λειτουργία.) για να έχτ τη βέλτιστη ποιότητας εικόνας για την οθόνη LCD. Αν χρησιμοποιείται διαφορετική ανάλυση, μπορεί να εμφανιστούν στην οθόνη αλλοιωμένες εικόνες. Η συσκευή έχει προρυθμιστεί στη λειτουργία VESA 1024x768@60Hz (15")/1280x768@60Hz (17", 23"~30")/1360x768@60Hz (32") (για οθόνη 27 ιντσών μόνο, VESA 1280x720@60Hz).
- Πιθανόν να εμφανίζονται κάποιες ελαττωματικές κουκίδες στην οθόνη ως κόκκινα, πράσινα ή μπλε στίγματα. Ωστόσο το φαινόμενο αυτό δεν έχει επίπτωση ή επίδραση στην φυσιολογική λειτουργία του μόνιτορ.
- Μην πιέζετε την οθόνη υγρών κρυστάλλων LCD με το δάκτυλο σας για αρκετό χρόνο διότι μπορεί να εμφανιστούν παροδικές παραμορφώσεις.
- Όταν εμφανιστεί η οθόνη του H/Y στη συσκευή, πιθανόν να εμφανιστούν και κάποια μηνύματα που διαφέρουν ανάλογα με την έκδοση των Windows (Win 98, 2000). Εάν εμφανίζονται μηνύματα πιέστε το πλήκτρο "Next" συνεχόμενα μέχρι αυτά να εξαφανιστούν.
- Εάν εμφανίζεται το μήνυμα "Out of Range" (εκτός προδιαγραφών) στην οθόνη, ρυθμίστε τον H/Y σύμφωνα με τα Τεχνικά Χαρακτηριστικά Προβολής Μόνιτορ του παραπάνω πίνακα.

### Λειτουργία DPM (Διαχείριση Ενέργειας Μόνιτορ)

Εάν ο H/Y είναι σε λειτουργία εξοικονόμησης ενέργειας, το μόνιτορ μεταβαίνει σε λειτουργία DPM για να εξοικονομήσει ενέργεια.

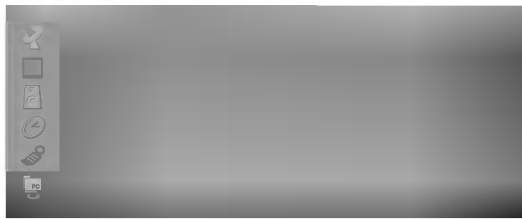
**Σημείωση :** Χρησιμοποιείτε το παρεχόμενο καλώδιο σύνδεσης διότι η λειτουργία DPM μπορεί να μην ενεργοποιείται.

## Σύνδεση με Ηλεκτρονικό Υπολογιστή (προαιρετικό)

Ρύθμιση σύνδεσης με Η/Υ (μόνο σ κατάσταση λειτουργίας DVI-αναλογικό σήμα) (προαιρετικό)

Μπορείτε να ρυθμίσετε την οριζόντια / κατακόρυφη θέση, συχνότητα, συχνότητα ανανέωσης και αυτόματο συντονισμό όπως, επαναφορά επιθυμείτε.

1. Πατήστε το κουμπί **MENU** (Μνού) και στη συνέχεια τα κουμπιά ▲ / ▼ για να πилέξτε το μενού Setup (Ρύθμιση).
2. Πατήστε το κουμπί ► και στη συνέχεια τα κουμπιά ▲ / ▼ για να πилέξτε **Input** (Είσοδος).
3. Πατήστε το κουμπί ► και στη συνέχεια τα κουμπιά ▲ / ▼ για να πилέξτε **PC**.
4. Πατήστε το κουμπί **MENU** (Μνού) και στη συνέχεια τα κουμπιά ▲ / ▼ για να πилέξτε το μενού PC.



5. Πατήστε το κουμπί ► και στη συνέχεια τα κουμπιά ▲ / ▼ για να πилέξτε το στοιχείο κίνησης που επιθυμείτε.
6. Πιέστε τα πλήκτρα ◀ / ▶ για να κάνετε τις κατάλληλες ρυθμίσεις.

**H-Position / V-Position** (Οριζόντια / Κατακόρυφη θέση)

Η λειτουργία αυτή μετακινεί την εικόνα αριστερά / δεξιά και επάνω / κάτω όπως επιθυμείτε.

**Clock** (Συχνότητα)

Η λειτουργία αυτή ελαχιστοποιεί τις κατακόρυφες μπάρες ή λωρίδες που είναι ορατές στο φόντο της οθόνης. Επίσης θα αλλάξει η οριζόντια κλίμακα της οθόνης.

**Clock Phase** (Συχνότητα ανανέωσης)

Η λειτουργία αυτή επιτρέπει την απαλοιφή του οριζόντιου θορύβου και καθαρίζει ή κάνει πιο ακριβείς τους χαρακτήρες.

**Auto-configure** (Αυτόματος συντονισμός)

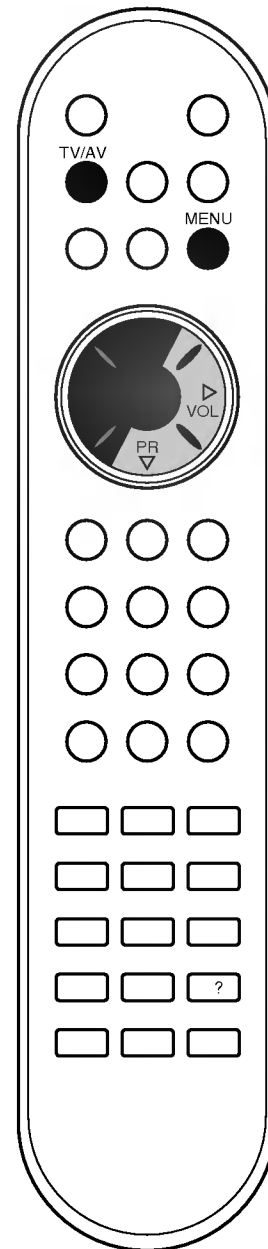
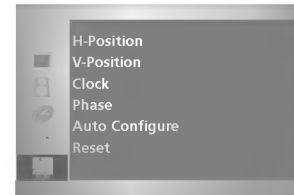
Η λειτουργία χρησιμοποιείται για την αυτόματη ρύθμιση της θέσης, συχνότητας και συχνότητας ανανέωσης της οθόνης. Η προβαλλόμενη εικόνα θα εξαφανιστεί για λίγα δευτερόλεπτα ενώ ο Αυτόματος συντονισμός είναι σε εξέλιξη.

**Reset** (Επαναφορά στις εργοστασιακές ρυθμίσεις)

Η λειτουργία αυτή επιτρέπει την επαναφορά στην αναπαραγωγή εικόνας καλής ποιότητας που είχε προγραμματιστεί στο εργοστάσιο και δεν μπορεί να τροποποιηθεί.

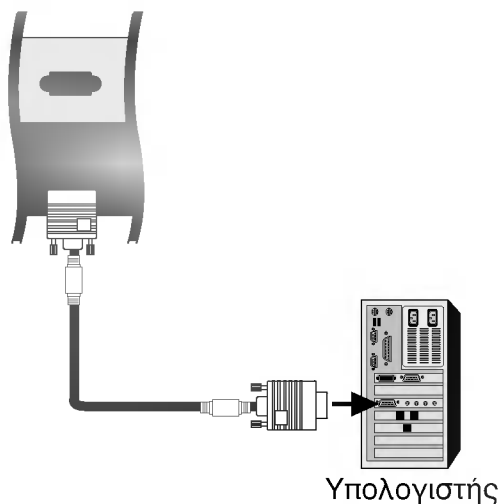
*Σημείωση : Κάποια σήματα μερικών μητρικών πλακετών πιθανόν να μην λειτουργούν σωστά. Εάν το αποτέλεσμα δεν είναι ικανοποιητικό, ρυθμίστε την θέση της οθόνης, τη συχνότητα και την συχνότητα ανανέωσης χειροκίνητα.*

7. Πιέστε το πλήκτρο OK για να αποθηκεύσετε τις ρυθμίσεις για την εικόνα οθόνης Η/Υ.
8. Πιέστε το πλήκτρο TV/AV για να επιστρέψετε στην λειτουργία PC.



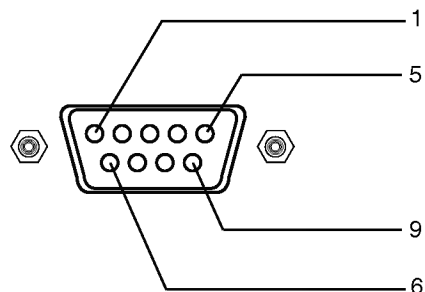
## Ρύθμιση παραμέτρων ξωτρικής μονάδας λέγχου ; RS-232C (προαιρετικό)

- Συνδέστ στην υποδοχή RS-232C μια ξωτρική μονάδα λέγχου (όπως υπολογιστή ή σύστημα λέγχου οπτικοακουστικών μονάδων) για να λέγξει ξωτρικά τις λειτουργίες της τηλόρασης.
- Συνδέστ τη σριακή θύρα της μονάδας λέγχου μ την υποδοχή RS-232C στο πίσω μέρος της τηλόρασης.
- Το καλώδιο σύνδεσης RS-232C αποτλί προαιρετικό ξοπλισμό.

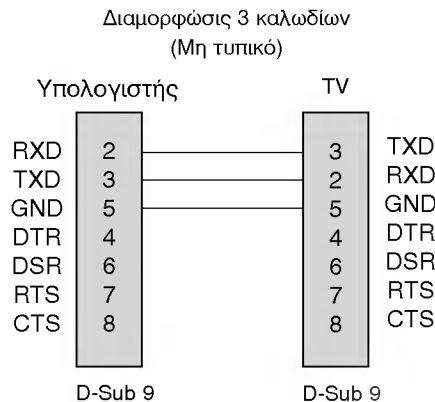
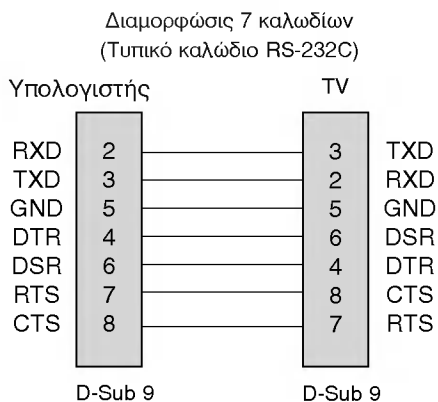


### Τύπος βύσματος, υποδοχή D-Sub 9 ακίδων

ΑΡ.	Ονομασία ακίδας
1	Καμία σύνδεση
2	RXD (Λήψη δεδομένων)
3	TXD (Εκπομπή δεδομένων)
4	DTR (Πλυρά DTE σ τοιμότητα)
5	GND (Γίωση)
6	DSR (Πλυρά DCE σ τοιμότητα)
7	RTS (Ετοιμότητα για αποστολή)
8	CTS (ΕΛύθρο για αποστολή)
9	Καμία σύνδεση



### Διαμορφώσεις RS-232C



## Ρύθμιση παραμέτρων ξωτρικής μονάδας λέγγου ; RS-232C (προαιρετικό)

- Ρυθμός baud: 9600 bps (UART)
- Μήκος δομένων: 8 bit
- Ψηφίο ισοτιμίας: None

\* Χρησιμοποιήστ αντστραμμένο καλώδιο (μ ανάποδη συνδσμολογία).

- Τλικό bit: 1 bit
- Κώδικας πικονωνίας: Κώδικας ASCII

	COMMAND 1	COMMAND 2	DATA (Δκαξαδικά)
01. Τροφοδοσία	k	a	0 ~ 1
02. Επιλογή πηγής ισόδου	k	b	*
03. Λόγος κόννας	k	c	0 ~ 4
04. Σβήσιμο οθόνης	k	d	0 ~ 1
05. Σίγαση ήχου	k	e	0 ~ 1
06. Εγγχος έντασης ήχου	k	f	0 ~ 64
07. Αντίθεση	k	g	0 ~ 64
08. Φωτινότητα	k	h	0 ~ 64
09. Color (Χρώμα)	k	i	0 ~ 64
10. Tint (Χροιά)	k	j	0 ~ 64
11. Sharpness (Ευκρίνια)	k	k	0 ~ 64
12. Επιλογή μνού τί οθόνης	k	l	0 ~ 1
13. Κλίδωμα πλήκτρων	k	m	0 ~ 1
14. Εξισορρόπηση	k	t	0 ~ 64
15. Εντολή συντονισμού	m	a	0 ~ 63
16. Προσθήκη/αφαίρση	m	b	0~1
17. Key (Πλήκτρο)	m	c	Κωδικός πλήκτρου

\*: Ανατρέξτ στην νότητα '02. Επιλογή πηγής ισόδου' στη σλίδα 33.

### Εκπομπή

[Command1][Command2][ ][Set ID][ ][Data][Cr]

- \* [Command 1]: Πρώτη ντολή. (j ή k)
- \* [Command 2]: Δύτρη ντολή.
- \* [Set ID]: Μπορίτ να ρυθμίστ τον αναγνωριστικό αριθμό της τηλόρασης στο μνού Special (Ειδικές ρυθμίσεις). Το ύρος ρύθμισης ίναι 1 ~ 99. Όταν ορίζτ ως αναγνωριστικό αριθμό το '0', λέγγτ όλς τις συνδδμένες συσκευές. Ο αναγνωριστικός αριθμός μφανίζτ ως δκαδικός αριθμός (1~99) στο μνού και ως δκαξαδικός (0x0~0x63) στο πρωτόκολλο κπομπής/λήψης.
- \* [DATA]: Για τη διαμταβίβαση των δομένων της ντολής. Διαβιβάστ 'FF' για ανάγγωση της κατάστασης της ντολής.
- \* [Cr]: Κωδικός enter ASCII '0x0D'
- \* [ ]: Κωδικός ASCII 'space (0x20)'

### Αναφορά κανονικής λήψης

[Command2][ ][Set ID][ ][OK][Data][x]

- \* Η οθόνη κπέμπι ACK (αναφορά λήψης) βάσι αυτού του φορμά όταν λαμβάνι φυσιολογικά δομένα. Εκίνη τη στιγμή, αν τα δομένα ίναι σ κατάσταση ανάγγωσης, μφανίζι την κατάσταση τους. Αν τα δομένα ίναι σ κατάσταση γγραφής, πιστρέφι τα δομένα του υπολογιστή.

### Αναφορά σφαλμένης λήψης

[Command2][ ][Set ID][ ][NG][Data][x]

- \* Η οθόνη κπέμπι ACK (αναφορά λήψης) βάσι αυτού του φορμά όταν λαμβάνι μη φυσιολογικά δομένα από μη φικτές λτουργίς ή σφάλματα πικονωνίας.



## Ρύθμιση παραμέτρων ξωτρικής μονάδας λέγχου ; RS-232C (προαιρετικό)

### 01. Power On (Command:a) [Ενργοποίηση (Εντολή:a)]

- Για να νργοποιήστ/απνργοποιήστ την τηλόραση.

#### Εκπομπή

[k][a][ ][Set ID][ ][Data][Cr]

Data 0: Απνργοποίηση 1: Ενργοποίηση

#### Αναφορά λήψης

[a][ ][Set ID][ ][OK][Data][x]

- Εμφανίζει αν η τηλόραση ίναι νργοποιημένη ή απνργοποιημένη.

#### Εκπομπή

[k][a][ ][Set ID][ ][FF][Cr]

#### Αναφορά λήψης

[a][ ][Set ID][ ][OK][Data][x]

Data 0: Απνργοποίηση 1: Ενργοποίηση

### 02. Input Select (Command:b) [Επιλογή πηγής ισόδου (Εντολή:b)] (Κύρια πηγή ισόδου ίκόνας)

- Για να πιλέξει πηγή ισόδου για την τηλόραση. Μπορίτ πίσης να πιλέξει πηγή ισόδου από το κουμπί TV/VIDEO του τηλχιριστήριου της τηλόρασης.

#### Εκπομπή

[k][b][ ][Set ID][ ][Data][Cr]

Data 10: TV 40: Component 1 ή Component  
20: AV1 ή AV 41: Component 2 (προαιρετικό)  
21: AV2 (προαιρετικό) 60: PC  
30: S-Video

#### Αναφορά λήψης

[b][ ][Set ID][ ][OK][Data][x]

### 03. Aspect Ratio (Command:c) [Λόγος ίκόνας (Εντολή:c)] (Αναλογία διαστάσων κύριας ίκόνας)

- Για να ρυθμίστ το λόγο ίκόνας. Μπορίτ πίσης να ρυθμίστ την αναλογία διαστάσων της ίκόνας χρησιμοποιώντας το κουμπί ARC (Ελγχος αναλογίας διαστάσων ίκόνας) στο τηλχιριστήριο ή από το μνού Screen (Οθόνη).

#### Εκπομπή

[k][c][ ][Set ID][ ][Data][Cr]

Data 0: Κανονική ίκόνα (4:3) 3: Ζουμ  
1: Ευρία ίκόνα (16:9) 4: Αυτόματη  
2: 14:9

\* Στην κατάσταση λιτοργίας PC μόνο οι πιλογές λόγου ίκόνας 16:9 και 4:3 ίναι διαθέσιμς.

#### Αναφορά λήψης

[c][ ][Set ID][ ][OK][Data][x]

### 04. Screen Mute (Command:d) [Σβήσιμο οθόνης (Εντολή:d)]

- Για το σβήσιμο και το άναμμα της οθόνης.

#### Εκπομπή

[k][d][ ][Set ID][ ][Data][Cr]

Data 0: Σβήσιμο απνργοποιημένο (Υπάρχι ίκόνα)  
1: Σβήσιμο νργοποιημένο (Δν υπάρχι ίκόνα)

#### Αναφορά λήψης

[d][ ][Set ID][ ][OK][Data][x]

### 05. Volume Mute (Command:e) [Σίγαση ήχου (Εντολή:e)]

- Για την νργοποίηση/απνργοποίηση της σίγασης ήχου. Μπορίτ πίσης να κάντ αυτή τη ρύθμιση από το κουμπί MUTE (Σίγαση) στο τηλχιριστήριο.

#### Εκπομπή

[k][e][ ][Set ID][ ][Data][Cr]

Data 0: Σίγαση απνργοποιημένη (Ηχος νργοποιημένος)  
1: Σίγαση νργοποιημένη (Ηχος απνργοποιημένος)

#### Αναφορά λήψης

[e][ ][Set ID][ ][OK][Data][x]

### 06. Volume Control (Command:f) [Ελγχος έντασης ήχου (Εντολή:f)]

- Για να ρυθμίστ την ένταση του ήχου. Μπορίτ πίσης να ρυθμίστ τον ήχο από τα κουμπιά έντασης στο τηλχιριστήριο.

#### Εκπομπή

[k][f][ ][Set ID][ ][Data][Cr]

Data Ελάχιστο: 0 ~ Μέγιστο: 64

- Ανατρέξει στην νότητα "Χαρτογράφηση πραγματικών δομένων 1" όπως φαίνεται παρακάτω.

#### Αναφορά λήψης

[f][ ][Set ID][ ][OK][Data][x]

### 07. Contrast (Command:g) [Αντίθεση (Εντολή:g)]

- Για να ρυθμίστ την αντίθεση της ίκόνας. Μπορίτ πίσης να κάντ αυτή τη ρύθμιση από το μνού Picture (Εικόνα).

#### Εκπομπή

[k][g][ ][Set ID][ ][Data][Cr]

Data Ελάχιστο: 0 ~ Μέγιστο: 64

- Ανατρέξει στην νότητα "Χαρτογράφηση πραγματικών δομένων 1" όπως φαίνεται παρακάτω.

#### Αναφορά λήψης

[g][ ][Set ID][ ][OK][Data][x]

### 08. Brightness (Command:h) [Φωτινότητα (Εντολή:h)]

- Για να ρυθμίστ την φωτινότητα της ίκόνας. Μπορίτ πίσης να κάντ αυτή τη ρύθμιση από το μνού Picture (Εικόνα).

#### Εκπομπή

[k][h][ ][Set ID][ ][Data][Cr]

Data Ελάχιστο: 0 ~ Μέγιστο: 64

- Ανατρέξει στην νότητα "Χαρτογράφηση πραγματικών δομένων 1" όπως φαίνεται παρακάτω.

#### Αναφορά λήψης

[h][ ][Set ID][ ][OK][Data][x]

\* Χαρτογράφηση πραγματικών δομένων 1

0 : Step 0

⋮

A : Step 10

⋮

F : Step 15

10 : Step 16

⋮

64 : Step 100

\* Χροιά -50 ~ +50

## Ρύθμιση παραμέτρων ξωτρικής μονάδας λέγχου ; RS-232C (προαιρετικό)

### 09. Color (Command:i) [Χρώμα (Εντολή:i)]

- Για να ρυθμίσει το χρώμα της ικόνας.  
Μπορεί επίσης να κάνει αυτή τη ρύθμιση από το μενού Picture (Εικόνα).

*Εκπομπή*

[k][i][ ][Set ID][ ][Data][Cr]

Data Ελάχιστο: 0 ~ Μέγιστο: 64

- Ανατρέξτε στην νότιση "Χαρτογράφηση πραγματικών δομένων 1". Βλέπε σελίδα 33.

*Αναφορά λήψης*

[i][ ][Set ID][ ][OK][Data][x]

### 10. Tint (Command:j) [Χροιά (Εντολή:j)]

- Για να ρυθμίσει τη χροιά της ικόνας... (Μόνο ίσοδος NTSC)  
Μπορεί επίσης να κάνει αυτή τη ρύθμιση από το μενού Picture (Εικόνα).

*Εκπομπή*

[k][j][ ][Set ID][ ][Data][Cr]

Data: Πράσινο 0 ~ Κόκκινο : 64

- Ανατρέξτε στην νότιση "Χαρτογράφηση πραγματικών δομένων 1". Βλέπε σελίδα 33.

*Αναφορά λήψης*

[j][ ][Set ID][ ][OK][Data][x]

### 11. Sharpness (Command:k) [Ευκρίνια (Εντολή:k)]

- Για να ρυθμίσει την ευκρίνια της ικόνας.  
Μπορεί επίσης να κάνει αυτή τη ρύθμιση από το μενού Picture (Εικόνα).

*Εκπομπή*

[k][k][ ][Set ID][ ][Data][Cr]

Data Ελάχιστο: 0 ~ Μέγιστο: 64

- Ανατρέξτε στην νότιση "Χαρτογράφηση πραγματικών δομένων 1". Βλέπε σελίδα 33.

*Αναφορά λήψης*

[k][ ][Set ID][ ][OK][Data][x]

### 12. OSD Select (Command:l) [Επιλογή μενού πύ οθόνης (Εντολή:l)]

- Για να πιλέξει την ενεργοποίηση/απενεργοποίηση της σίγασης των OSD (On Screen Display).

*Εκπομπή*

[k][l][ ][Set ID][ ][Data][Cr]

Data 0: ενεργοποίηση σίγασης OSD  
1: απενεργοποίηση σίγασης OSD

*Αναφορά λήψης*

[l][ ][Set ID][ ][OK][Data][x]

### 13. Key Lock (Command:m) [Κλιδώμα κουμπιών (Εντολή:m)]

- Για να κλιδώσει το τηλεχειριστήριο και τα στοιχεία λέγχου της πρόσοψης της οθόνης στην τηλεόραση.

*Εκπομπή*

[k][m][ ][Set ID][ ][Data][Cr]

Data 0: Απενεργοποίηση κλιδώματος  
1: Ενεργοποίηση κλιδώματος

*Αναφορά λήψης*

[m][ ][Set ID][ ][OK][Data][x]

- Αν δύν χρησιμοποιεί το τηλεχειριστήριο και τα στοιχεία λέγχου της πρόσοψης της οθόνης στην οθόνη, χρησιμοποιήστε αυτήν την κατάσταση λειτουργίας. Όταν διακοπύ η τροφοδοσία ρύματος, το κλιδώμα του τηλεχειριστηρίου απενεργοποιείται.

### 14. Balance (Command:t) [Εξισορρόπηση (Εντολή:t)]

Για να ρυθμίσει την εξισορρόπηση του

*Εκπομπή*

[k][t][ ][Set ID][ ][Data][Cr]

Data Ελάχιστο: 0 ~ Μέγιστο: 64 (μπαβίβαση μέσω δεκαδικού κώδικα)

*Αναφορά λήψης*

[t][ ][Set ID][ ][OK][Data][x]

### 15. Tune Command (Command:m a) [Εντολή συντονισμού (Εντολή:m a)]

- Συντονισμός καναλιού στον ακόλουθο φυσικό/μέγιστο/λάχιστο αριθμό.

*Εκπομπή*

[m][a][ ][Set ID][ ][Data0][ ][Cr]

Data0: Αριθμός προγράμματος

Ελάχιστο: 0 ~ Μέγιστο: 63 (μπαβίβαση μέσω δεκαδικού κώδικα)

*Αναφορά λήψης*

[a][ ][Set ID][ ][OK][Data0][x]  
[a][ ][Set ID][ ][NG][Data0][x]

### 16. Skip programme (Command:m b) [Παράβληση προγράμματος (Εντολή:m b)]

- Για να παραβλέψει το τρέχον πρόγραμμα.

*Εκπομπή*

[m][b][ ][Set ID][ ][Data 0][Cr]

Data0: (Πρόγραμμα)Ενεργοποίηση παράβλησης-0,  
(Πρόγραμμα)Απενεργοποίηση παράβλησης-1

*Αναφορά λήψης*

[b][ ][Set ID][ ][OK][Data0][x]  
[b][ ][Set ID][ ][NG][Data0][x]

### 17. Key (Command:m c) [Κουμπύ (Εντολή:m c)]

- Για να στίλει μέσω υπύρθρων τον κώδικα κουμπιού.

*Εκπομπή*

[m][c][ ][Set ID][ ][Data][Cr]

Data: Key Code (Κώδικας κουμπιού)

*Αναφορά λήψης*

[c][ ][Set ID][ ][OK][Data][x]

### Key Code (Κώδικας κουμπιού)

Λειτουργία	Κώδικας	Λειτουργία	Κώδικας
Σίγαση	09	SSM	52
Τροφοδοσία	08	PSM	4D
Κατάλογος	53	Χρονοδιακόπτης	0E
Γρήγορη προβολή	1A	ARC	79
Μνού	43	Κίμνο	20
PR+	00	Ενημέρωση	62
PR-	01	Μέγθος	64
VOL+	02	Αναμονή	65
VOL-	03	Ευρτήριο	70
OK	44	Ωρα	26
1	11	Μίξη	24
2	12	Εμφάνιση	2A
3	13	MODE	22
4	14	Μπλ	61
5	15	Κίτρινο	63
6	16	Πράσινο	71
7	17	Κόκκινο	72
8	18	TV/AV	0B
9	19	TV/PC	98
0	10	I/II	0A

# Πίνακας επίλυσης προβλημάτων

## Συμπτώματα

Απουσία εικόνας και ήχου

Σωστός ήχος, χαμηλή ποιότητα εικόνας

Σωστή εικόνα, χαμηλή ποιότητα ήχου

Θαμπή εικόνα

Γραμμές ή λωρίδες στην εικόνα

Ασθενής λήψη μερικών καναλιών

Απουσία χρώματος

Χαμηλή ποιότητα χρώματος

Το τηλεχειριστήριο δεν ανταποκρίνεται

Λανθασμένη θέση

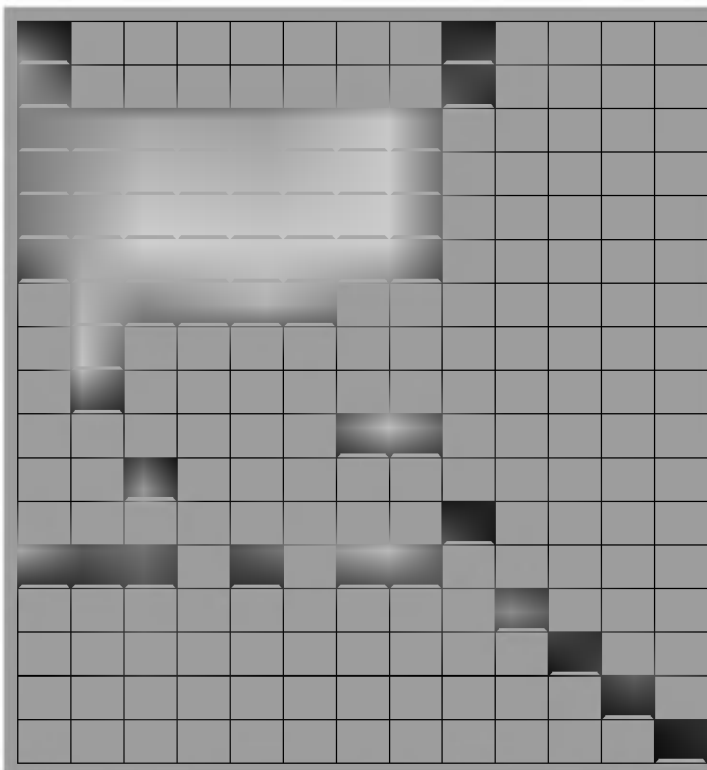
Κατακόρυφες μπάρες ή λωρίδες στο φόντο

Οριζόντιος θόρυβος

Μήνυμα καλωδίου σήματος



Ελέγξτε τα παρακάτω στοιχεία και δοκιμάστε να τα ρυθμίσετε



Το καλώδιο τροφοδοσίας (συνδεδεμένο και ενεργοποιημένο).

Είναι η τηλεόραση ενεργοποιημένη;

Ελέγξτε άλλο κανάλι (ασθενές σήμα)

Ελέγξτε την κεραία (συνδεδεμένη στην τηλεόραση;)

Ελέγξτε την κεραία (κομμένο καλώδιο;)

Ελέγξτε την κεραία

Ελέγξτε για τοπικές παρεμβολές

Ρυθμίστε την αντίθεση

Ρυθμίστε την φωτεινότητα

Ρυθμίστε τα χρώματα

Ρυθμίστε τον ήχο

Ελέγξτε τις μπαταρίες του τηλεχειριστηρίου

Ελέγξτε τα βύσματα Ήχου / Εικόνας (Βίντεο μόνο)  
Αυτόματος συντονισμός ή ρύθμιση Op. / Κατακ. θέσης

Αυτόματος συντονισμός ή ρύθμιση συχνότητας

Αυτόματος συντονισμός ή ρύθμιση συχνότητας ανανέωσης

Είναι το καλώδιο σήματος συνδεδεμένο ή χαλαρό;

