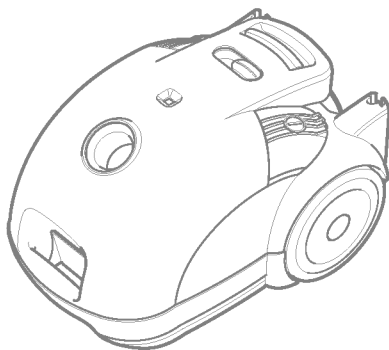


Model	V-C3A6*S***		
Language	Kazakh&Russian		
Page	8	Color(cover/body)	2/1
Material	Weight 100g	Size(W*H)	150X220(mm)
Date	2006/12/06	Designer	SHC
Part No.	3828FI2871F	Description	owner's manual

**Change Record**

No.	Change content	ECO No.	Date	Designer	Confirm
1					
2					
3					
4					
5					
6					
7					
8					
9					



V-C3A5\*N\*\*\*/S\*\*\*

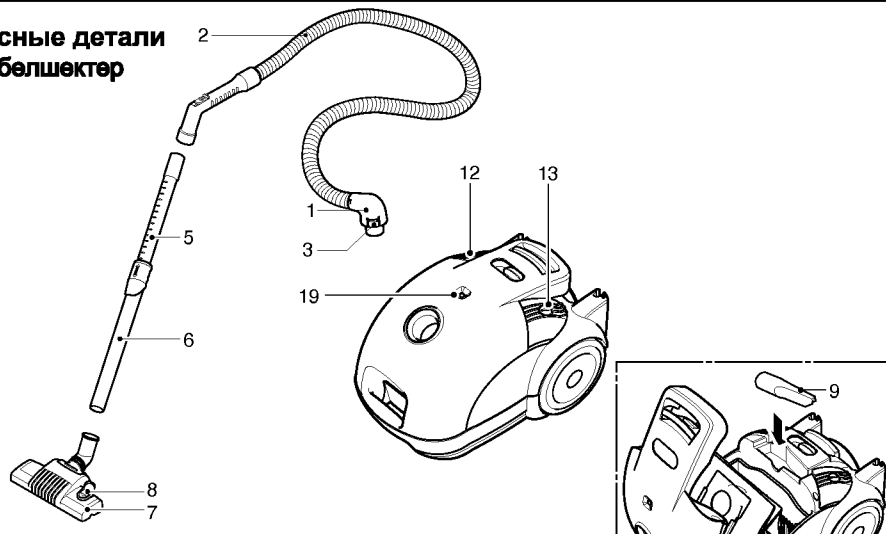
V-C3A6\*N\*\*\*/S\*\*\*

Р | Русский язык

Қ | Қазақ тілі



## Корпусные детали Негізгі бөлшектер

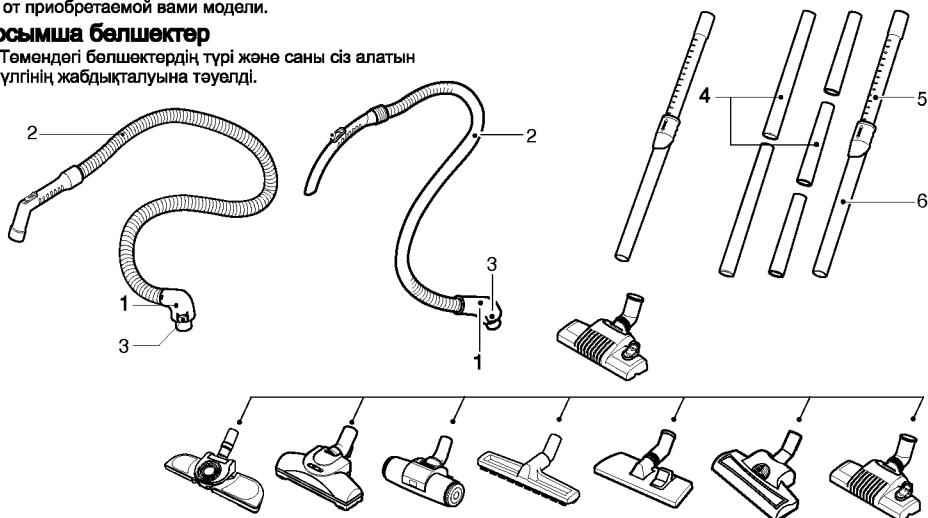


## Детали, приобретаемые дополнительно

- Вид и количество следующих деталей зависят от приобретаемой вами модели.

### Қосымша бөлшектер

- Төмендегі бөлшектердің түрі және саны сіз алатын үлгінің жабдықталуына тәуелді.

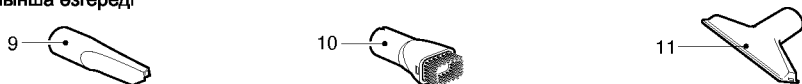


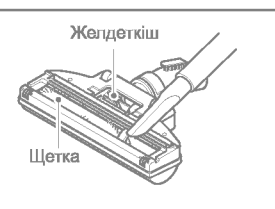
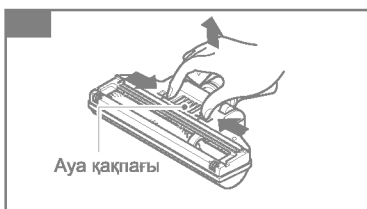
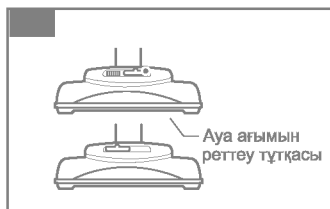
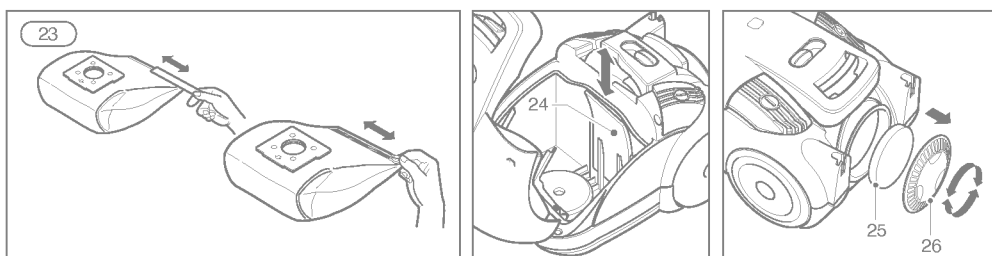
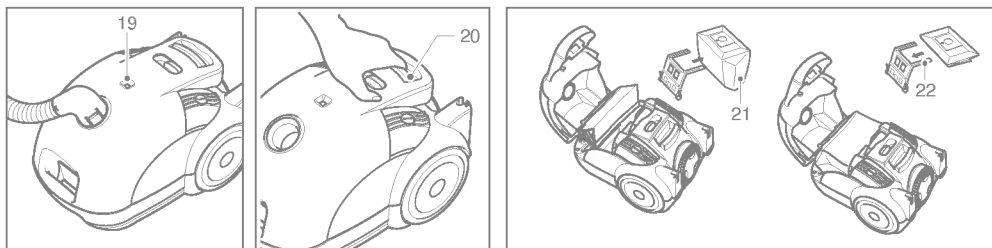
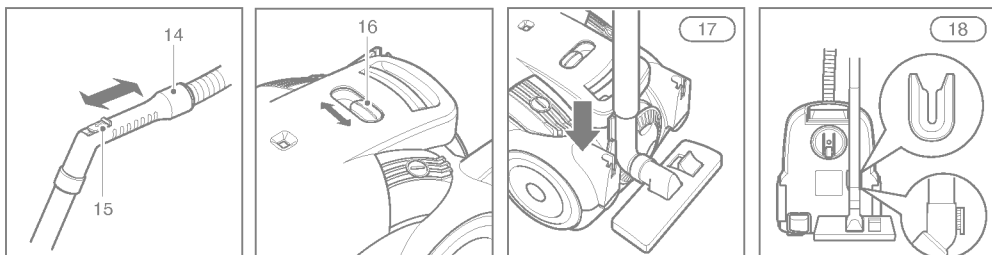
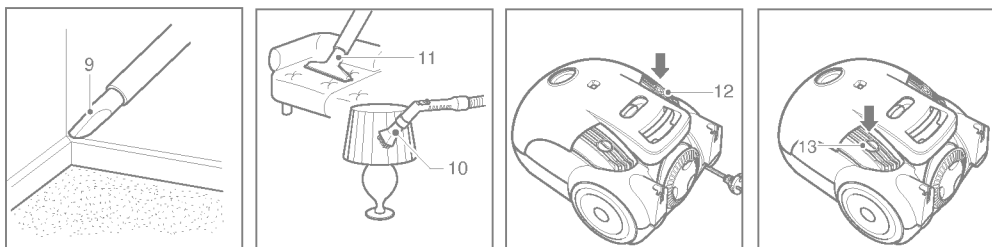
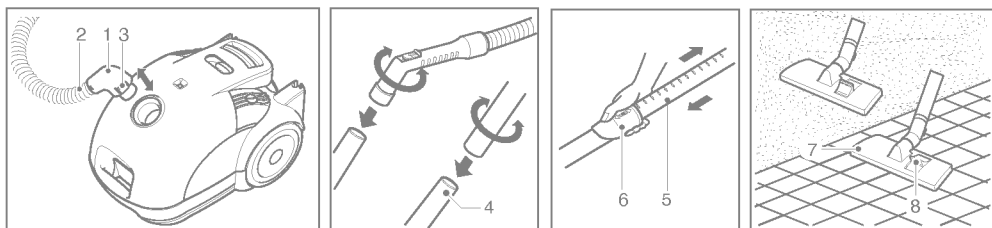
## Вспомогательное оборудование

- Данные технические условия изменяются в соответствии с заказом представителя покупателя /покупателя

### Қосымша жабдықтар

- Берілген техникалық шарттар сатып алушы/сатып алушы өкілінің қалауы бойынша өзгереді





## Меры предосторожности

Прочтите всю следующую информацию, которая содержит важные инструкции по безопасности, использованию и уходу за пылесосом.

Пылесос соответствует следующим стандартам ЕС: –73/23/ЕЕС, 93/68/ЕЕС–Low Voltage Directive –89/336ЕЕС–EMC Directive.

- Не разрешайте детям пользоваться пылесосом без присмотра взрослых.
- Не пользуйтесь пылесосом при поврежденном шнуре питания.
- Если шнур питания поврежден, его замену должен производить только специалист – работник службы сервиса LG Electronics, так как для этого требуются специальные инструменты.
- Всегда отключайте пылесос от сети прежде чем:
  - освободить контейнер от пыли
  - заменять или чистить фильтры.
- Если мешок для пыли не установлен, крышка не будет закрываться. Пожалуйста, не применяйте к ней силу!
- Запрещается всасывать пылесосом горючие и взрывчатые вещества (жидкости или газы).
- Запрещается всасывать пылесосом горячий пепел, угольки и т.п., а также острые предметы.
- Запрещается всасывать пылесосом воду и другие жидкости.

## Использование пылесоса

### Присоединение гибкого шланга

Вставьте наконечник (1) гибкого шланга (2) во входное отверстие пылесоса.

Чтобы отсоединить шланг от пылесоса, нажмите кнопку (3) на наконечнике и потяните его вверх.

- **Телескопическая трубка (5)**
  - Передвиньте пружинную защелку вперед (6).
  - Вытяните трубку до нужной длины.
  - Отпустите пружинную защелку и она зафиксирует трубки.

### Использование щетки и дополнительных насадок (в зависимости от модели)

Укрепите большую щетку на конце трубки.

- **Двухпозиционная насадка (7)** снабжена одной или двумя (8) педалями, что позволяет вам менять положение щетки в зависимости от типа пола.

**Для твердых покрытий** (плитки, паркета...). Нажмите на педаль, чтобы выдвинуть щетку.

**Для ковровых покрытий.** Нажмите на педаль, чтобы поднять щетку.

- **Щелевая насадка (9)**

Для уборки в труднодоступных местах, например, в оконных рамах или углах стены.

- **Щетка для пыли (10)**

Для чистки рам картин, краев мебели, книг и других неровных предметов.

- **Щетка для чистки обивки мебели (11)**

Для чистки обивки, матрасов и т.п.

### Включение и использование пылесоса

Вытяните шнур питания на требуемую длину и включите его в розетку.

Чтобы включить пылесос, нажмите кнопку (13). Для выключения пылесоса нажмите кнопку (13) еще раз.

### Регулировка мощности

- В рукоятке гибкого шланга (14) имеется ручной регулятор потока воздуха (15), который позволяет кратковременно снижать силу всасывания.
- Если ваша модель пылесоса оборудована электронным регулятором мощности (16), вы сможете изменять ее по мере необходимости. (в зависимости от модели)

### Парковка (17)

- Во время коротких перерывов в уборке, например, пока вы передвигаете стул или коврик, используйте систему «парковки», чтобы закрепить гибкий шланг и чистящую головку.
- Вставьте выступ, находящийся на большой чистящей насадке, в паз на задней стенке пылесоса.

## Хранение (18)

Выключив пылесос и вынув вилку его сетевого шнура из розетки, нажмите кнопку (12) для автоматического сматывания шнура. Пылесос можно хранить в вертикальном положении, вставив большую насадку выступом в паз на его днище.

## Замена пылесборника

Есл мощность пылесоса установлена на максимум и насадка приподнята над полом, но индикатор "заполнение прлесборника" (19) полностью красный, пылесборник требует замены.

Даже если при этом пылесборник неполон, его необходимо заменить. Такая ситуация может быть следствием того, что отверстия пылесборника забились мелкой пылью.

- Выключите пылесос и отсоедините вилку от розетки.
- Откройте крышку, потянув защелку (20) и подняв ее вверх.

В пылесосе может быть установлен бумажный или тканевый пылесборник (22) в зависимости от модели.

- Возьмитесь за ручку пылесборника и потяните.

Вытащите пылесборник и выбросьте его.

- Для того, чтобы вставить новый пылесборник (21), вставьте его картонную основу в пылесос (23) до упора.

**Если в пылесосе установлен тканевый пылесборник**, воспользуйтесь инструкцией, приведенной выше. Очистите пылесборник и вставьте его обратно (24).

**Примечание:** так как пылесос снабжен устройством, проверяющим наличие мешка для пыли, Вам не удастся закрыть крышку пылесоса, если мешок закреплен неправильно.

## Очистка фильтра мотора.

Фильтр мотора расположен внутри пылесоса, между ручкой и корпусом. Каждый раз при освобождении контейнера для пыли мы рекомендуем вынимать фильтр мотора (26).

## Замена выпускных фильтров

- Для замены фильтра любого типа, снимите крышку фильтра (25), расположенную в задней части пылесоса, потянув за небольшую защелку.
- Фильтр из вспененного материала необходимо регулярно чистить, вытряхивая из него грязь.

**Турбиналық саптама** (в зависимости от модели)

## Ауа ағынын реттеу (27)

Ауа ағынын реттеу иінтірегін ұзын түкті кілемдер үшін оңға, қысқа түкті кілемдер үшін солға жылжытыңыз.

- **Турбиналық саптаманы тазалау (28)**  
Қапқакты алу үшін саптаманың артындағы батырманы басыңыз.

Турбиналық саптама және желдеткішті тазалау үшін жетуге қиын орындарды тазартуға арналған саптаманы және шаңдарды жоюға арналған щетканы пайдаланыңыз.

- Срок службы данного товара – 7 лет со дня передачи товара потребителю. В течение этого срока Компания обеспечивает возможность использования товара по назначению.

## Что делать, если пылесос не работает?

Проверьте правильность подключения пылесоса к сети и исправность розетки.

## Что делать, если снижена сила всасывания?

- Выключите пылесос и выньте вилку из розетки.
- Проверьте, не забиты ли мусором трубки, гибкий шланг и чистящая насадка.
- Проверьте, не переполнился ли контейнер для пыли. При необходимости освободите его.

## Қауіпсіздік шаралары

Шаңсорғышты қолдану және оны күту, қауіпсіздік бойынша нұсқауларды қамтитын төмендегі ақпаратты толық оқыңыз. Шаңсорғыш төмендегі стандарттарға сәйкес: EC: -73/23/EEC, 93/68/EEC-Low Voltage Directive-89/336EEC-EMC Directive.

- Үлкендердің бақылауынсыз балаларға шаңсорғышты қолдануға рұқсат етпеңіз.
- Қуат көзі сымының зақымдалуы жағдайында шаңсорғышты пайдаланбаңыз.
- Қуат көзі сымының зақымдалуы жағдайында, арнайы құрал саймандардың қажеттігіне байланысты, оны алмастыруды тек маман LG Electronics сервис қызметінің жұмысшысы іске асыруы қажет.
- Өрқашан шаңсорғышты төмендегі әрекеттерді іске асыруға дейін қуат көзінен ажыратыңыз:
  - контейнерді шаңнан босатуға
  - сүзгілерді алмастыру және тазалау.
- Егер шаңға арналған қап орнатылмаса, қақпақша жабылмайды. Оған күш қолданбауыңызды өтінеміз!
- Шаңсорғышпен жарылғыш және жанғыш заттарды соруға тиым салынады (газдар және сұйықтықтар).
- Шаңсорғышпен жанып жатқан күлді, шоқты және т.б., сонымен бірге өткір заттарды соруға тиым салынады
- Шаңсорғышпен су және басқа да сұйықтықтарды соруға тиым салынады

## Шаңсорғышты қолдану

### Иілгіш құбыршекті қосу

Иілгіш құбыршек (2) ұштығын (1)

шаңсорғыштың кіру саңылауына

қондырыңыз.

Құбыршекті шаңсорғыштан айыру үшін

ұштықтағы ноқатты (3) басыңыз және жоғары тартыңыз.

### •Телескоптық түтік (5)

- Сөріппелі ысырманы алға қозғаңыз (6).

- Түтікті қажетті ұзындыққа созыңыз.

- Сөріппелі ысырманы босатыңыз, ол түтіктерді бекітеді.

**Қылшақ және қосымша қондырмаларды қолдану** (үлгіге байланысты).

Үлкен қылшақты түтіктің ұшына бекітіңіз.

• **Екібағытты қондырма (7)** еденнің түріне байланысты қылшақтың қалпын өзгертуге мүмкіндік беретін бір немесе екі тепкімен жабдықталған.

**Қатты еден үшін.** (паркет, тақта...).

Қылшақты шығару үшін тепкіні басыңыз.

**Кілемдік төсеніштер үшін.** Қылшақты көтеру үшін тепкіні басыңыз.

• **Саңылаулық қондырма (9)**

Қол жетпейтін орындарды, мысалы: дуал бұрыштарын және терезе жақтауларын тазалауға арналған.

• **Шаңға арналған қылшақ (10)**

Кітаптар, сурет жақтауларды, жиһаз кенерелері және басқа да тегіс емес заттарды тазалауға арналған.

• **Жиһаз қаптауыштарын тазалауға арналған қылшақ (11)**

Қаптауыштарды, матрастарды т.б. тазалауға арналған.

### Шаңсорғышты қосу және қолдану

Қуат көзі сымын қажетті ұзындыққа тартып, оны розеткаға қосыңыз.

Шаңсорғышты қосу үшін ноқатқа басыңыз

(13). Шаңсорғышты өшіру үшін ноқатты

(13) тағы бір мәрте басыңыз.

### Қуатты реттеу

• Иілгіш құбыршектің (14) қолсабы сору күшін аз уақытқа төмендетуге мүмкіндік беретін, ауа ағымын реттегішпен (15) жабдықталған.

• Егер сіздің шаңсорғышыңыз электронды қуат реттегішпен (16) жабдықталған болса, сіз оны қажеттігіне байланысты өзгерте аласыз. (үлгіге байланысты)

### Тұрақтау (17)

Тазалау уақытындағы қысқа үзілістер барысында, мысалы: орындық немесе кілемшені жылжыту барысында, иілгіш құбыршекті және тазалау ұшын бекіту үшін «тұрақтау» жүйесін пайдаланыңыз.

• Үлкен тазалау ұшында орналасқан дөңесті шаңсорғыштың артқы қабырғасындағы жікке салыңыз.

### Сақтау (18)

Шаңсорғышты өшіріп және оның желілік сымын қуат көзінен ажыратқаннан кейін, сымның автоматты түрде жиналуы (12) ноқатын басыңыз. Шаңсорғышты оның үлкен тазалау қондырмасы дөңесін шаңсорғыштың астындағы жікке салып, тік күйде сақтауға болады.

## Шаң жинағышты ауыстыру.

Егер шаңсорғыштың қуаты ең жоғары деңгейге қойылып және шаңсорғыштың тазалау қондырмасы еденнен жоғары көтерілгенде «шаң жинағыштың толуы» (19) көрсеткіші толығымен қызыл түсті болған жағдайда, шаң жинағышты ауыстыру қажет. Мұндай жағдайда шаң жинағыш толық болмаса да, оны ауыстыру қажет. Мұндай жағдай, шаң жинағыш тесіктерінің ұсақ тозаңмен бітеліп қалуының салдары болуы мүмкін.

Шаңсорғышты өшіріңіз және қуат ашасын розеткадан ажыратыңыз.

- Ысырманы (20) тартып және оны жоғары көтеріп, қақпақшаны ашыңыз.
- Шаңсорғыш үлгісіне байланысты қағаз немесе мата шаң жинағыш (22) орнатылған.
- Шаң жинағыштың тұтқасынан ұстап тартыңыз.
- Шаң жинағышты шығарыңыз және лақтырып тастаңыз. Жаңа шаң жинағышты (21) орнату үшін оның картон негізін (23) шаңсорғышқа нық салыңыз.

**Егер шаңсорғыш мата шаң жинағышпен жабдықталған болса** жоғарыдағы нұсқауды басшылыққа алыңыз. Шаң жинағышты тазалап оны кері орнына қондырыңыз (24).

**Ескерту:** шаңсорғыштың шаң жинағыш қаптың қондырылуын тексеретін құрылғымен жабдықталуына байланысты, егер Сіз шаң жинағыш қапты дұрыс қондырмасаңыз шаңсорғыштың қақпақшасын жаба алмайсыз.

## Мотордың сүзгісін тазалау

Мотордың сүзгісі шаңсорғыштың ішінде, тұтқа мен корпусының арасында орналасқан. Біз шаңға арналған контейнерді босату барысында әрқашан мотор сүзгісін (26) шығарып, сілкіп орнына кері қондыруға кеңес етеміз.

## Шығару сүзгілерін ауыстыру

- Көз-келген типтік сүзгілерді ауыстыру үшін, шаңсорғыштың арт бөлігінде орналасқан шағын ысырманы тартып сүзгі қақпақшасын (25) алыңыз.
- Көбіктендірілген материалдан жасалған сүзгіні тозаңды қағып, үнемі тазалау қажет.

## Турбинная насадка (үлгіге байланысты) Регулирование воздушного потока (27)

Передвиньте рычаг регулирования воздушного потока вправо для ковров с длинным ворсом, влево - для ковров с коротким ворсом.

### - Чистка турбинной насадки (28)

Нажмите кнопку сзади насадки для того, чтобы снять крышку.

Используйте щетку для удаления пыли и насадку для чистки в труднодоступных местах для очистки турбинной насадки и вентилятора.

- Осы тауардың қызмет ету мерзімі тұтынушығы табыс етілген күннен бастап 7 жыл. Берілген мерзім барысында Компания тауарды өз мақсатында қызмет етуін қамтамасыз етеді.

## Шаңсорғыш жұмыс жасамаған жағдайда не істеу қажет?

Шаңсорғыштың қуат көзіне дұрыс қосылуын және розетканың дұрыстығын тексеріңіз.

## Шаңсорғыштың сору қуаты төмендеген жағдайда не істеу қажет?

- Шаңсорғышты өшіріңіз және ашаны розеткадан ажыратыңыз.
- Иілгіш құбыршек, түтік және тазалау ұшының тозаңмен бітелмегендігін тексеріңіз.
- Шаңға арналған контейнердің толуын тексеріңіз. Қажеттік туындаса оны босатыңыз.





### Утилизация старого оборудования

1. Символ на устройстве, изображающий перечеркнутое мусорное ведро на колесах, означает, что на изделие распространяется Директива 2002/96/ЕС.
2. Электрические и электронные устройства должны утилизироваться не вместе с бытовым мусором, а через специальные места, указанные правительственными или местными органами власти.
3. Правильная утилизация старого оборудования поможет предотвратить потенциально вредное воздействие на окружающую среду и здоровье человека.
4. Для получения более подробных сведений о старом оборудовании обратитесь в администрацию города, службу, занимающуюся утилизацией или в магазин, где был приобретен продукт.



### Ескі жабдықтардың жойылуы

1. Құрылғыда сызылған дөңгелекті қоқыс шелегін бейнелейтін сурет өнімге 2002/96/ЕС Директивасы күшінің таралуын білдіреді.
2. Электр және электронды құрылғылар тұрмыстық қоқыспен бірге емес, үкіметтік немесе жергілікті үкіметтік мекемелер тарапынан белгіленген арнайы орындар арқылы жойылуы тиіс.
3. Ескі жабдықтардың дұрыс жойылуы қоршаған ортаға және адам денсаулығына келер ықтимал зиянға жол бермеуге жәрдем етеді.
4. Ескі жабдықтар туралы толық ақпарат алу үшін қала әкімшілігімен, жоюмен айналысатын қызметпен немесе өнім сатып алынған орынмен байланысыңыз.



**LG Electronics Inc.**

<http://kz.lge.com>