

Gebruikshandleiding

L200WJ

Lees zeker de **Belangrijke voorzorgsmaatregelen** vóór u het product begint te gebruiken.

Houd de gebruikshandleiding (CD) altijd binnen handbereik, zodat u die ook later gemakkelijk kunt raadplegen.

Raadpleeg het label op het product en geef deze informatie door aan uw dealer wanneer u ondersteuning nodig hebt.

Bij het ontwerp en de fabricage van dit apparaat staat uw veiligheid centraal. Als u het apparaat echter verkeerd gebruikt, kunt u worden blootgesteld aan een elektrische schok of kan brand ontstaan. Voor een goede werking van alle veiligheidsvoorzieningen van deze monitor moet u de volgende basisrichtlijnen voor installatie, gebruik en onderhoud in acht nemen.

Veiligheid

Gebruik alleen het netsnoer dat bij het apparaat wordt geleverd. Als u een snoer gebruikt dat niet door de leverancier van dit apparaat wordt geleverd, controleert u of het snoer voldoet aan de toepasselijke nationale normen. Als het netsnoer niet goed is, neemt u voor vervanging contact op met de fabrikant of de dichtstbijzijnde geautoriseerde reparateur.

Het netsnoer wordt gebruikt als belangrijkste uitschakelingsvoorziening. Zorg dat de connector makkelijk toegankelijk is na aansluiting.

Sluit de monitor alleen aan op een voedingsbron die voldoet aan de specificaties die in deze handleiding zijn opgegeven of op de monitor zijn vermeld. Als u niet zeker weet welke spanning u gebruikt, neemt u contact op met uw dealer.

Overbelaste stopcontacten en verlengsnoeren, gerafelde netsnoeren en gebroken connectoren zijn gevaarlijk en kunnen een elektrische schok of brand veroorzaken. Neem voor vervanging contact op met een onderhoudstechnicus.

Open de monitor niet:

- De monitor bevat geen onderdelen die door de gebruiker kunnen worden vervangen.
- In de monitor is gevaarlijke hoogspanning aanwezig, zelfs wanneer de monitor is uitgeschakeld.
- Als de monitor niet goed werkt, neemt u contact op met uw dealer.

Lichamelijk letsel voorkomen:

- Plaats de monitor niet op een hellende plank, tenzij de monitor en de plank goed zijn vastgezet.
- Gebruik alleen een monitorsteun die door de fabrikant is aanbevolen.

Brand en gevaarlijke situaties voorkomen:

- Schakel de monitor altijd uit als u de ruimte langer dan een korte periode verlaat. Laat de monitor niet aan staan wanneer u weggaat.
- Zorg dat kinderen geen objecten in de openingen in de behuizing van de monitor laten vallen of duwen. Bepaalde interne onderdelen staan onder hoogspanning.
- Gebruik alleen accessoires die voor deze monitor zijn ontworpen.
- Haal het netsnoer uit het stopcontact tijdens een onweersbui (om blikseminslag te voorkomen) of wanneer u de monitor langere tijd niet gaat gebruiken.

Installatie

Plaats of rol niets op of over het netsnoer en zet de monitor niet op een plaats waar het netsnoer beschadigd kan raken.

Gebruik deze monitor niet in de buurt van water, zoals een bad, wasbak, gootsteen, waskuip, vochtige kelder of zwembad.

De monitorbehuizing is voorzien van ventilatieopeningen voor de afvoer van warmte tijdens de werking. Als deze openingen worden geblokkeerd, kan de gecumuleerde warmte defecten of zelfs brand veroorzaken. Doe daarom nooit het volgende:

- De onderste ventilatiesleuven blokkeren door de monitor op een bed, bank, tapijt, enzovoort te plaatsen.
- De monitor in een gesloten behuizing plaatsen tenzij deze is voorzien van goede ventilatie.
- De openingen bedekken met een doek of ander materiaal.
- De monitor in de buurt van of op een verwarmingstoestel of warmtebron plaatsen.

Wrijf of behandel de Active Matrix LCD niet met iets hards, aangezien dit de Active Matrix LCD permanent kan beschadigen.

Druk niet langdurig met uw vinger op het LCD-scherm, aangezien dit enige nabeelden kan achterlaten.

Sommige stipdefecten kunnen als rode, groene of blauwe plekjes op het scherm verschijnen. Dit heeft echter geen gevolgen voor de weergavekwaliteit.

Gebruik indien mogelijk de aanbevolen resolutie voor de beste beeldkwaliteit voor het LCD-scherm. Bij andere resoluties kunnen geschaalde of bewerkte beelden op het scherm verschijnen. Dit is echter normaal voor LCD-schermen met vaste resolutie.

Reinigen

- Haal het netsnoer uit het stopcontact voordat u de voorkant van het monitorscherm reinigt.
- Gebruik een vochtige doek (geen natte doek). Spuit geen vloeistof direct op het monitorscherm, aangezien overtollige vloeistof een elektrische schok kan veroorzaken.

Opnieuw inpakken

- Gooi de kartonnen doos en het overige verpakkingsmateriaal niet weg. Deze vormen een ideale verpakking waarin u het apparaat kunt transporteren. Wanneer u het apparaat naar een andere locatie wilt verplaatsen, gebruikt u het oorspronkelijke verpakkingsmateriaal.

Correct sorteren

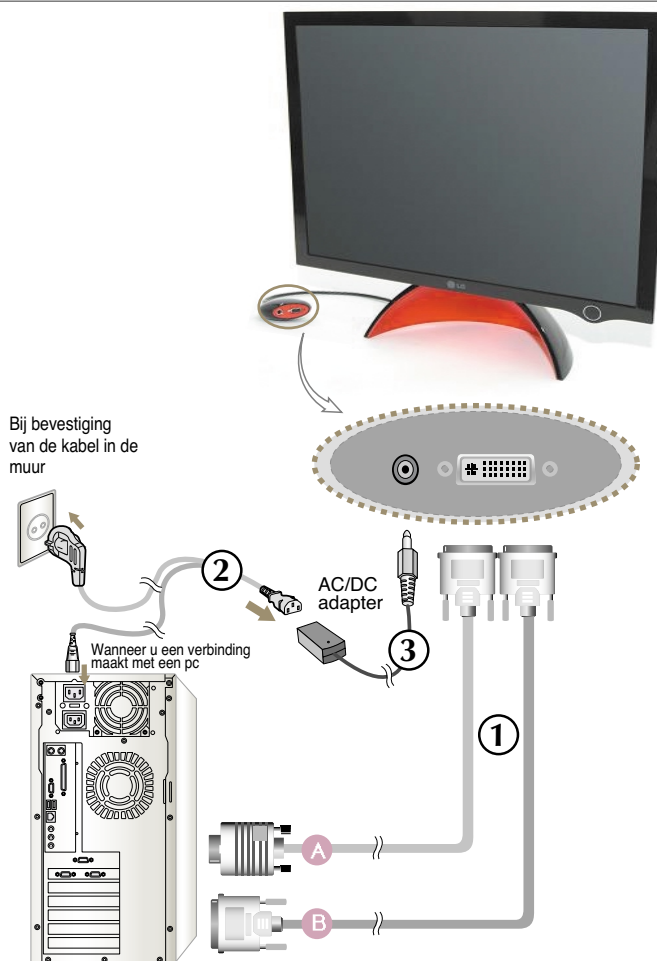
- De fluorescerende lamp die wordt gebruikt in dit product bevat een kleine hoeveelheid kwik.
- Doe de lamp dus niet bij het gewone huishoudelijke afval. Sorteer dit product volgens de reglementen van uw gemeente.


Computer gebruiken

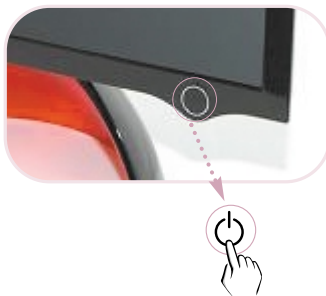
1. Sluit de signaalkabel aan. Draai na het aansluiten de duimschroeven aan om de verbinding vast te zetten. ①
 - A Aansluiten op ingangskabel van DVI-Analog-sigitaal
 - B Aansluiten op ingangskabel van DVI-Digital-sigitaal
2. Sluit eerst het netsnoer ② aan op de voedingsadapter ③ en steek de stekker in een stopcontact (Voltage wordt automatisch aangepast.)

OPMERKING

De hier afgebeelde kleur van het product kan afwijken van de werkelijke kleur van het door u aangeschafte product.



3. Druk op de  knop op het paneel vooraan om het toestel in te schakelen. Wanneer de monitor is ingeschakeld, wordt de 'Self Image Setting Function' automatisch uitgevoerd. (Enkel analoge modus)



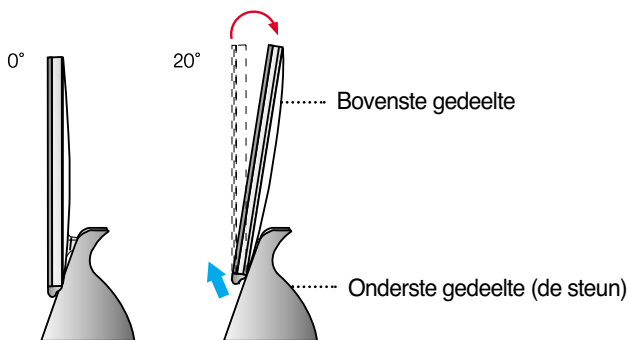
OPMERKING

Automatische beeldafstelling? Deze functie biedt de gebruiker optimale beeldinstellingen. Als de gebruiker de monitor voor het eerst aansluit, stemt deze functie het beeld automatisch af op de optimale instellingen voor aparte ingangssignalen. Press Selecteer Adjust in Forte Manager en vervolgens **Aanpassen** -> **Nasporen** -> **Auto Setup** als de beeldinstellingen moeten worden gewijzigd tijdens gebruik van het product of als u deze functie handmatig wilt bedienen, of selecteer Options in Forte Manager en vervolgens Preset Provided When Delivered (Terug naar fabrieksinstelling).

De kijkhoek van het scherm aanpassen ~ ~

1. Kantel het bovenste gedeelte in de gewenste stand.

- Kantelbereik : 0° ~ 20°



Let op dat uw hand of vinger zich niet tussen het bovenste en onderste gedeelte bevindt tijdens het kantelen van het scherm.
Uw hand of vinger kan dan namelijk beklemd raken.

Dit product wordt geleverd met Forte Manager CD, een programma waarmee gebruikers op eenvoudige wijze bepaalde scherminstellingen zoals Helderheid, Nasporen en Resolutie kunnen instellen met behulp van muis of toetsenbord zonder dit via de knoppen van de monitor te hoeven doen.

OPMERKING



De software Forte Manager vereist Microsoft Internet Explorer 6.0 of later.

■ Procedure voor het installeren van het programma Forte Manager

- 1) Sluit voordat u het programma Forte Manager installeert eerst alle andere programma's af.
- 2) Als u de Forte Manager-cd-rom plaatst, wordt automatisch het installatiescherm weergegeven.
- 3) Het openingsscherm van de Forte Manager Install Shield Wizard wordt weergegeven.
- 4) Selecteer [Installatietaal].
- 5) Klik op "Volgende" in het scherm van de Installation Wizard.
- 6) Klik op "Volgende" nadat u "Ik ga akkoord met de voorwaarden van de licentieovereenkomst" hebt geselecteerd
- 7) Klik op "Volgende" nadat u een te installeren functie hebt geselecteerd.
- 8) Klik op "Installeren"
- 9) Het scherm met de installatiestatus wordt weergegeven.
- 10) Klik op "Voltoeien". Start uw computer opnieuw op.
- 11) Nadat de installatie is voltooid, vindt u een pictogram van Forte Manager op uw bureaublad.

*Selecteer [Start], [Execution] (Start, Uitvoeren) als het installatiescherm niet automatisch wordt weergegeven.

**Voer D:\SETUP.EXE (waarbij D de letter van uw cd-rom-station is) in en druk op OK.

OPMERKING

Optimale instellingen van de monitor.

Installeer het bestand met het monitorstuurprogramma van de cd met de gebruikershandleiding.

* Raadpleeg de installatiehandleiding van het monitorstuurprogramma voor het installeren van het stuurprogramma van de monitor.

■ Functies van het programma Forte Manager

Gebruik het programma Fort Manager voor het wijzigen of aanpassen van Nasporen, Helderheid, Contrast, Positie, Resolutie, Scherphheid of Voorinstelling van het scherm.

***Nasporen en Positie kunnen alleen worden ingesteld bij een analog signaal.**



Aanpassen

- Nasporen, Helderheid, Contrast, Positie, Resolutie, Scherphheid, Wizard, Voorinstelling



f-Engine

- Film, Tekst, Normaal, Gebruiker, Voorinstelling



Kleur

- Kleur Temperatuur, RGB, Kleurkalibratie, Voorinstelling



Opties

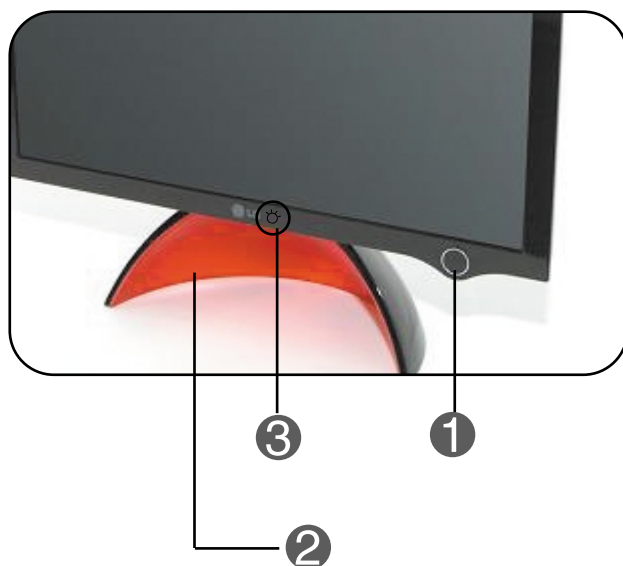
- Voorkeuren, Stormindicator, Voorinstelling




Ondersteunen

- Update, Help, Bezit-ID, Versie, Voorinstelling

Besturingselementen op voorpaneel



Besturingselement	Functie
1 Aan/uit-knop	U kunt het product aan- en uitzetten door de knop aan te raken.
2 Aan/uit-lampje	Het aan/uit-lampje brandt rood als de monitor aanstaat en gaat herhalend van donker tot licht in de slaapstand (energiespaarstand).
3 	De knop onder de afbeelding is voor het instellen van de helderheid van het aan/uit-lampje. *Met een lichte aanraking van de vinger kunt u één van de vier mogelijk helderheidsinstellingen selecteren.

OPMERKING

De voedingsindicator handmatig aan- en uitzetten ~ ~

Selecteer Options in Forte Manager en vervolgens **Stornindicator ->Aan/Uit** om de aan/uit-indicator handmatig te bedienen.

- Wacht met het aanraken van de aan/uit-knop totdat u iets op het scherm ziet.

DDC/CI(Display Data Channel Command Interface) is een communicatieprotocol voor de communicatie tussen een computer en een monitor.

Dankzij DDC/CI is het mogelijk instellingen op de monitor vanaf de computer te wijzigen zonder het schermmenu van de monitor te hoeven gebruiken.

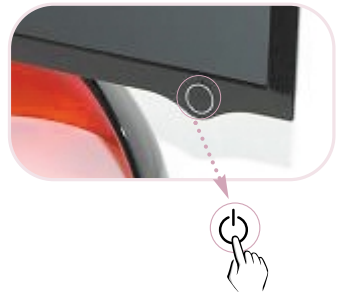
De monitor kan alleen op de computer worden ingesteld wanneer de monitor op de computer is aangesloten en DDC/CI is ingeschakeld.

Opmerking: als het programma Forte Manager wordt gebruikt, moet DDC/CI zijn ingeschakeld anders werkt het programma niet.

■ Functies van DDC/CI Aan/Uit

Beeld is aan wanneer de aan/uit-knop wordt aangeraakt en DDC/CI is aan/uit wanneer de aan/uit-knop langer dan enkele seconden wordt aangeraakt.

* De fabrieksinstelling voor DDC/CI is AAN.



OPMERKING

- De functie DDC/CI werkt echter maar één keer wanneer het beeld aanstaat en wordt uitgezet door de aan/uit-knop aan te raken.

Controleer het volgende voordat u een beroep doet op de technische ondersteuning.

Geen beeld

➤ **Is het netsnoer van de monitor aangesloten?**

➤ **Brandt de aan/uit-indicator deze herhalend donker en licht? □**

➤ **Verschijnt het bericht "OUT OF RANGE" op het scherm?**

➤ **Verschijnt het bericht "CHECK SIGNAL CABLE" op het scherm?**

- Controleer of de stekker van het netsnoer goed in het stopcontact zit.
- Als de energiebesparende stand van de monitor is ingeschakeld, verplaatst u de muis of drukt u op een toets van het toetsenbord om het scherm te activeren.
- Probeer de pc in te schakelen.
- Dit bericht verschijnt als het signaal van de pc (videokaart) zich buiten het horizontale of verticale frequentiebereik van de monitor bevindt.
Zie het gedeelte 'Specificaties' van deze handleiding en configureer de monitor opnieuw.
- Dit bericht verschijnt als de signaalkabel tussen de pc en de monitor niet is aangesloten.
Controleer of de signaalkabel is aangesloten en probeer het opnieuw.

Weergegeven beeld is incorrect

• Weergavepositie is incorrect.

- Selecteer **Adjust** in **Forte Manager** en vervolgens **Aanpassen** -> **Nasporen**->**Auto Setup** om het scherm automatisch de optimale instellingen te laten vinden voor de huidige modus. Selecteer **Adjust** in **Forte Manager** en vervolgens **Picture**-> **Position** als u de automatisch gevonden instellingen wilt aanpassen.

• Op de achtergrond van het scherm zijn verticale balken of strepen zichtbaar.

- Selecteer **Adjust** in **Forte Manager** en vervolgens **Aanpassen** -> **Nasporen**->**Auto Setup** om het scherm automatisch de optimale instellingen te laten vinden voor de huidige modus. Selecteer **Adjust** in **Forte Manager** en vervolgens **Aanpassen** -> **Nasporen** ->**Pitch** als u ongewenste verticale strepen wilt verwijderen.

• Horizontale ruis in een beeld of tekens worden niet duidelijk weergegeven.

- Selecteer **Adjust** in **Forte Manager** en vervolgens **Aanpassen** -> **Resolutie** -> **Gewenste** om het scherm automatisch de optimale instellingen te laten vinden voor de huidige modus. Selecteer **Adjust** in **Forte Manager** en vervolgens **Aanpassen** -> **Nasporen** -> **Fase** als u de gevonden instellingen wilt aanpassen.
- Controleer via **Configuratiescherm** -> **Beeldscherm** -> **Instellingen** of de frequentie of de resolutie is gewijzigd. Als dit het geval is, moet u de resolutie van de videokaart wijzigen.
- Controleer via **Configuratiescherm** -> **Beeldscherm** -> **Instellingen** of het beeldscherm de aanbevolen resolutie heeft en stel deze in, of stel de beeldscherminstellingen in op de ideale waarden. Stel de kleur in op meer dan 24 bits (ware kleuren).

• De schermkleur is monochroom of wijkt af.

- Controleer of de beeldschermkabel correct is aangesloten en gebruik indien nodig een schroevendraaier om deze vast te zetten.
- Zorg ervoor dat de videokaart correct in de sleuf is geplaatst.
- Stel de kleur in op meer dan 24 bits (ware kleuren) via **Beeldscherm** in het **Configuratiescherm**

• Het scherm knippert.

- Controleer of het beeldscherm op Interliniëring is ingesteld. Als dit het geval is, stelt u de aanbevolen resolutie in.

Hebt u het monitorstuurprogramma geïnstalleerd?

➤ **Hebt u het monitorstuurprogramma geïnstalleerd?**

- Installeer het monitorstuurprogramma vanaf de cd (of diskette) die bij de monitor is geleverd. U kunt het stuurprogramma ook downloaden van onze website: <http://www.lge.com>.

➤ **Verschijnt het bericht "Niet herkende monitor, Plug en Play (VESA DDC)-monitor aangetroffen"?**

- Controleer of de videokaart de Plug en Play-functie ondersteunt.

Specificaties

Monitor	20,1 inch (51,11 cm) Flat Panel Active Matrix-TFT LCD Glanswerende laag Weergavegebied 20,1 inch Pixel pitch 0,258 mm	
Synchronisatie- ingang	Horizontale freq.	30 - 83 kHz (Analoog) 30 - 83 kHz (Digitaal)
	Verticale freq.	56 - 75 Hz (automatisch)
	Type ingang	Aparte TTL, positief/negatief Digitaal(Ondersteunt HDCP)
Video-ingang	Signaalingang	DVI - Analoog connector DVI - Digitaal connector
	Type ingang	RGB-analoog (0,7 Vp-p/75 ohm),Digitaal
Resolutie	Max	DVI Digitaal: VESA 1680 x 1050 bij 60 Hz DVI Analoog: VESA 1680 x 1050 bij 60 Hz
	Aanbevolen	VESA 1680 x 1050 bij 60 Hz
Plug en Play	DDC 2B	
Energieverbruik	Aan-modus	: 45W(Normaal)
	Sleep-modus	≤ 2W
	Uit-modus	≤ 1W
Afmetingen en gewicht	Breedte	47,63 cm / 18,75 inches
	Hoogte	40,15 cm / 15,81 inches
	Diepte	14,84 cm / 5,84 inches
	Netto	6,30 kg (13,89 lbs)
Kantelbereik	Kantelen	0°~20°
Voedingsingang	12V \equiv 3.5A	
AC/DC-adapter	LienChang, LCAP08F	
Omgevingsvereisten	Gebruik	
	Temperatuur	10°C tot 35 °C
	Vochtigheidsgraad	10% tot 80% zonder condensatie
	Opslag	
	Temperature	-20°C to 60 °C
Humidity	5 % to 90 % non-Condensing	
Kantelsteun	Bevestigd (O), niet bevestigd ()	
Netsnoer	Naar stopcontact of naar pc	

OPMERKING

- De informatie in dit document kan zonder voorafgaande kennisgeving worden gewijzigd.

Vooraf ingestelde waarden (resolutie)

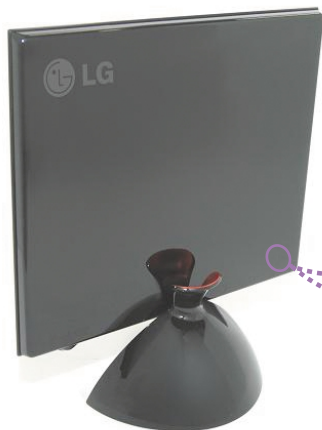
Weergavestanden (resolutie)	Horizontale freq. (kHz)	Verticale freq. (Hz)	
1	720 x 400	31.468	70
2	640 x 480	31.469	60
3	640 x 480	37.500	75
4	800 x 600	37.879	60
5	800 x 600	46.875	75
6	1024 x 768	48.363	60
7	1024 x 768	60.123	75
8	1152 x 864	67.500	75
9	1280 x 1024	63.981	60
10	1280 x 1024	79.976	75
11	1680 x 1050	64.674	60
*12	1680 x 1050	65.290	60

* Aanbevolen Moduss

Indicator

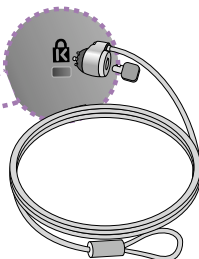
MODUS	LED-kleur
Aan-modus	Rood
Sleep-modus	Herhalend van donker tot licht
Uit-modus	Uit

Kensington-beveiligingssleuf



Kensington-beveiligingssleuf

Bevestigd aan een beveiligingskabel
(te koop in de meeste
computerwinkels)



OPMERKING

De hier afgebeelde kleur van het product kan afwijken van de werkelijke kleur van het door u aangeschafte product.

Digitally yours ■■■■■■■■■■

