

## L200WJ

**P**ass på at du leser **Viktige forholdsregler** før du bruker dette produktet. Ha brukerhåndboken (CD) for hånden, slik at du raskt kan slå opp i den senere.

**S**e etiketten på baksiden av enheten, og vis denne informasjonen til forhandleren når du ber om service på den.

**Denne enheten er konstruert og produsert med tanke på din personlige sikkerhet. Feil bruk kan imidlertid føre til elektrisk støt, brann eller andre farer. Følg disse grunnleggende reglene for installering, bruk og vedlikehold av enheten, slik at alle de innebygde sikkerhetsanordningene i skjermen virker som de skal.**

## Sikkerhet

Bruk bare strømledningen som fulgte med enheten. Hvis du bruker en annen strømledning, må du kontrollere at den er godkjent i henhold til de aktuelle nasjonale standardene, særlig hvis strømledningen ikke er fra samme leverandør. Hvis strømledningen er defekt, kontakter du produsenten eller nærmeste autoriserte serviceleverandør for å bytte den.

Strømledningen er hovedenheten for frakobling. Sørg for at du har enkel tilgang til stikkontakten etter installering.

Bruk bare skjermen med en strømkilde som er angitt i spesifikasjonene i denne håndboken eller oppført på skjermen. Hvis du ikke er sikker på hvilken type strømforsyning du har hjemme, kontakter du forhandleren for å få nøyaktig informasjon.

Det er farlig å bruke overbelastede stikkontakter og forlengelseskabler. Det er også farlig å bruke slitte strømledninger og ødelagte støpsler. Disse farene kan omfatte støt, brann eller andre farer. Kontakt en servicetekniker for å bytte ut den defekte enheten.

Ikke åpne skjermen.

- Det finnes ingen komponenter inni skjermen du kan reparere.
- Det er farlige høyspenninger inni skjermen, til og med når strømmen er AV.
- Kontakt forhandleren hvis skjermen ikke virker som den skal.

Slik unngår du personskaide:

- Ikke plasser skjermen på en skrånende flate eller hylle med mindre du fester den skikkelig.
- β Bruk bare et stativ som anbefales av produsenten.

Slik unngår du brann eller andre farer:

- Slå alltid skjermen AV hvis du forlater rommet lenger enn en kort stund. La aldri skjermen være PÅ når du forlater huset.
- Pass på at barn ikke mister eller putter gjenstander inn i skjermkabinettets åpninger. Enkelte interne deler har farlige spenninger
- Ikke legg til noen komponenter som ikke er spesielt utviklet for denne skjermen. Hvis det tordner
- Hvis det tordner eller skjermen ikke skal brukes i en lengre periode, trekker du den ut av stikkontakten.

## Installering

Ikke la noe ligge oppå eller rulle over strømledningen. Ikke plasser skjermen et sted der strømledningen kan bli skadet.

Ikke bruk denne skjermen i nærheten av en vannkilde, for eksempel i nærheten av badekar, vaskevannsfat, kjøkkenvask, vaskebalje, vaskekjeller eller svømmebasseng.

Skjermer har ventilasjonsåpninger i kabinettet for varmen som genereres under bruk. Hvis disse åpningene blokkeres, kan enheten bli overopphetet og skadet, og den kan forårsake brann. Derfor må du ALDRI

- blokkere ventilasjonsåpningene på undersiden ved å plassere skjermen på en seng, sofa, et teppe osv.
- plassere skjermen i et lite innbygg som ikke gir skikkelig ventilasjon.
- dekke åpningene med tøy eller annet materiale.
- plassere skjermen i nærheten av eller over en radiator eller andre varmekilder.

Ikke gni eller slå aktiv matrise-LCD-skjermen med noe hardt. Dermed unngår du å skrape opp eller forårsake andre permanente skader på den.

Ikke trykk hardt på LCD-skjermen med hånden siden dette kan forårsake permanent etterbildeskade.

Enkelte defekter kan vises som røde, grønne eller blå prikker på skjermen. Dette har imidlertid ingen negativ innvirkning på skjermens ytelse.

Hvis det er mulig, bruker du den anbefalte oppløsningen for å oppnå best mulig bildeklarhet på LCD-skjermen. Hvis du bruker LCD-skjermen i en annen modus enn den anbefalte oppløsningen, kan det hende at det vises skalerte eller behandlede bilder på skjermen. Dette er imidlertid en egenskap ved LCD-skjermen med fast oppløsning.

## Rengjøring

- Trekk ut skjermen av stikkkontakten før du rengjør selve skjermflaten.
- Bruk en lett fuktet (ikke våt) klut. Ikke bruk en spray direkte på skjermflaten siden det kan føre til elektrisk støt hvis du sprayer for mye.

## Innpakking

- Ikke kast kartongen og/eller pakkematerialet. De er ideelle til innpakking hvis du skal transportere enheten senere. Når du skal sende enheten et sted, pakker du den inn i originalinnpakningen.

## Avfallshåndtering

- Lysrøret som brukes i denne skjermen, inneholder små mengder kvikksølv.
- Ikke kast denne skjermen sammen med vanlig husholdningsavfall. Du må kaste skjermen i henhold til lokale forskrifter.

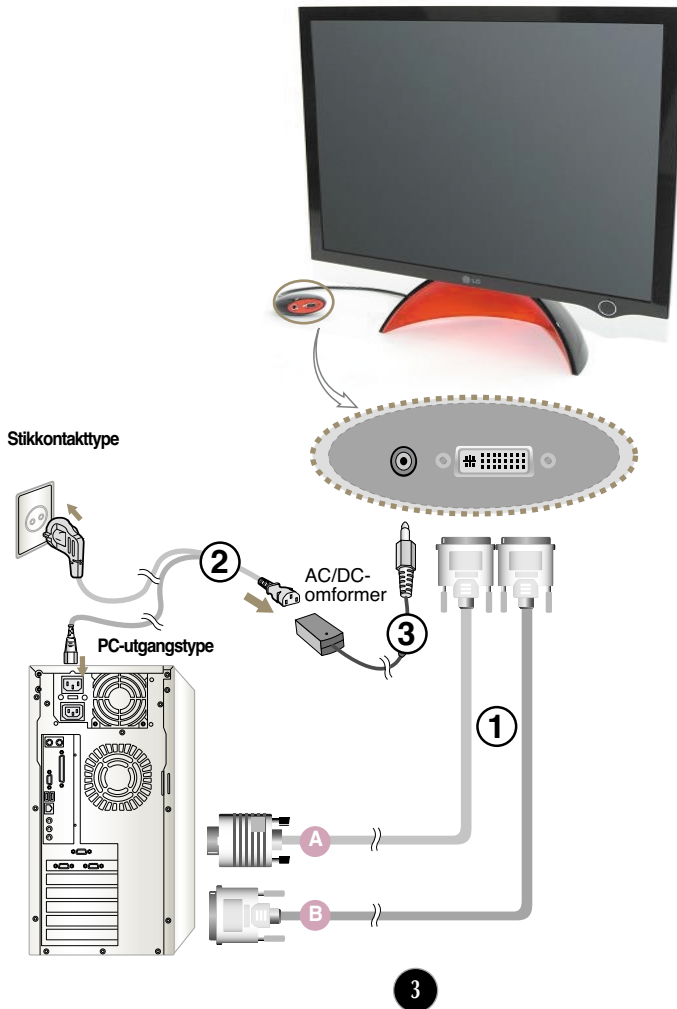
## Bruke datamaskinen


1. Koble til signalkabelen. Når den er tilkople, trekker du til skruene for å sikre tilkoplingen ①.
  - A Tilkopling med kabel for analogt DVI-inngangssignal
  - B Tilkopling med kabel for digitalt DVI-inngangssignal
2. Brukes etter at du har koplet strømkabelen ② til en AC/DC-omformer ③ og koplet den til en veggkontakt (spenningen kontrolleres automatisk).

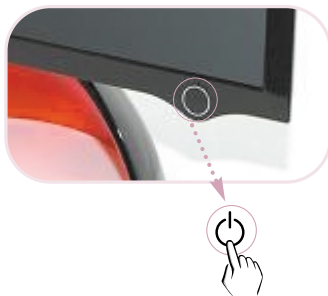


### Tips

Fargen på produktet som er gjengitt her, kan variere fra den faktiske fargen på produktet kunden har kjøpt.



3. Trykk på knappen  på frontpanelet for å slå på skjermen. Når skjermen slås på, starter 'Self Image Setting Function' (Funksjon for automatisk bildeinnstilling) (kun i analog modus).



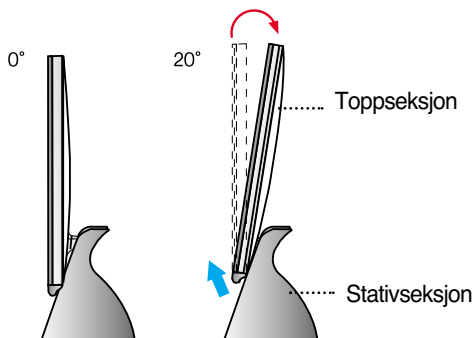
## MERK

'Self Image Setting Function' (Funksjon for automatisk bildeinnstilling)? Denne funksjonen gir brukeren optimale skjerminnstillinger. Når brukeren kobler til skjermen for første gang, justerer denne funksjonen automatisk skjermen til optimale innstillinger for de individuelle inngangssignalene. Trykk på Adjust **Forte Manager Program** -> **Picture** -> **Tracking** -> **Auto Setup** hvis det er nødvendig med skjermjustering mens du bruker produktet. Eller - hvis du ønsker å bruke funksjonen manuelt - sett alternativet for programmet **Forte Manager** -> **Preset Provided When Delivered**. Forøvrig kan du aktivere alternativet '**Factory Default Preset**' (Sett standardinnstillinger) fra menyen OSD Adjustment. Vær imidlertid oppmerksom på at dette alternativet initialiserer alle menyelementer unntatt '**LANGUAGE**' (Språk).

## ● Justere vinkelen på produktet ~ ~

1. Juster plasseringen av toppseksjonen slik at den er behagelig i bruk.

- Hellingsområde : 0° ~ 20°



Ikke stikk hånden (fingrene) inn mellom toppseksjonen og stativet når du justerer skjermvinkelen. Hånden (fingrene) kan komme i klem og bli skadet.

Med dette produktet følger et program (Forte Manager CD) som gjør det enkelt for brukerne å justere ulike skjerminnstillinger, inkludert **Brightness (Lysstyrke)**, **Tracking (Takttilpasning)** eller **Resolution (Oppløsning)** ved bruk av mus, uten å justere de enkelte knappene.



Denne programvaren forutsetter Microsoft Internet Explorer 6.0 eller nyere.

## ■ Installasjonsprosedyre for programmet Forte Manager

- 1) Avslutt alle andre applikasjoner innen du installerer programmet Forte Manager.
- 2) Installasjonsmenyen vises automatisk når du setter inn CD-ROM-platen med Forte Manager.
- 3) Installasjonsveiviseren for Forte Manager vises.
- 4) Velg ønsket [Installation Language] (Installasjonsspråk).
- 5) Klikk "Next" (Neste) når installasjonsveiviseren vises.
- 6) Klikk "Next" (Neste) etter at du har valgt "I accept the terms of the license agreement" (Jeg godtar betingelsene i Lisensavtalen).
- 7) Klikk "Next" (Neste) etter at du har valgt en funksjon som skal installeres.
- 8) Klikk "Install" (Installer).
- 9) Skjermbildet for installasjonsstatusen vises.
- 10) Klikk "Finish" (Fullfør) etter at du har valgt "Yes, I want to restart my computer now" (Ja, jeg vil starte datamaskinen på nytt nå).
- 11) Snarveikonet for Forte Manager opprettes på skrivebordet når installasjonen er fullført.

\*Velg [Execution] (Utfør) etter at du har trykt på knappen [Start] hvis installasjonsmenyen ikke vises automatisk.

\*\*Velg OK etter at du har skrevet inn D: /SETUP.EXE (forutsatt at CD-ROM-stasjonen er D: /.)

### For å bruke skjermen med en best mulig kvalitet ~ ~



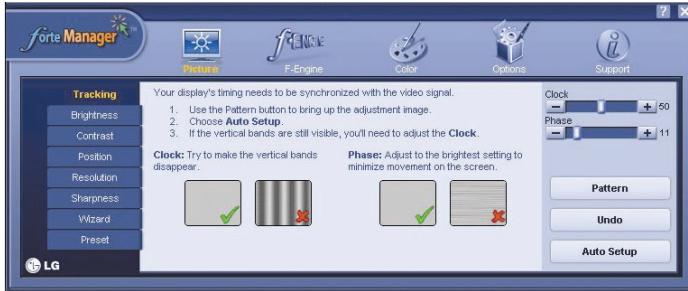
Installer Users Guide CD skjermdriverfilen som medfølger tilbehøret.

\* Referer til 'Monitor Driver Installation Guide' ( 'Installasjonsguide for skjermdriver' ) for å installere skjermdriveren.

## ■ Programfunksjoner i Forte Manager

For å endre eller justere Tracking (Sporing), Brightness (Lysstyrke), Contrast (Kontrast), Position (Posisjon), Resolution (Oppløsning), Sharpness (Skarphet) eller Preset (Forvalg) for skjermen, bruk eller velg programmet Forte Manager.

\* **Tracking (Sporing) og Position (Posisjon) støttes bare når signalet er i analog modus.**



### **PICTURE (BILDE)**

- Tracking (Sporing), Brightness (Lysstyrke), Contrast (Kontrast), Position (Posisjon), Resolution (Oppløsning), Sharpness (Skarphet), Wizard (Installasjonsveiviser), Preset (Forvalg)



### **f-Engine**

-MOVIE(FILM), TEXT (TEKST), NORMAL, USER (BRUKER), Preset (Forvalg)



### **Color (Farger)**

- Color Temp (Fargetemp), RGB, Color Calibration (Fargekalibrering), Preset (Forvalg)



### **Options (Alternativer)**

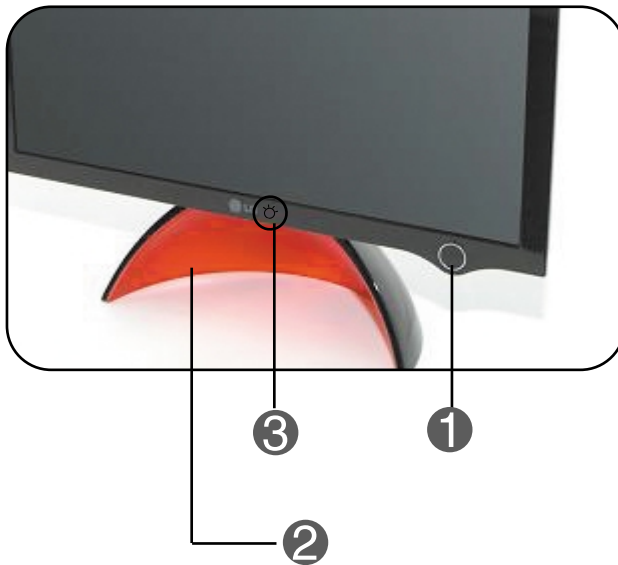
- Preferences (Preferanser), Power Indicator (Strømindikator), Preset (Forvalg)




### **Support**

- Update (Oppdater), Help (Hjelp), Asset ID, Version (Versjon), Preset (Forvalg)

## Frontpanelkontroller



Kontroll	Funksjon
<b>1</b> Strømknapp	Produktet kan slås på ved å trykke på knappen, og slås av hvis du trykker en gang til.
<b>2</b> Strømindikator	Strømindikatoren er rød når produktet er slått på, og den repeterer automatisk fra mørk til lys modus i Sparemodus (Energisparing).
<b>3</b> 	Knappen under bildet er for å justere lysstyrken for Strømindikatoren. * Lysstyrken kan justeres i fire trinn ved å trykke kort på knappen.

### MERK

#### Slå strømindikatoren på/av manuelt ~ ~


- Velg programalternativet for Forte Manager -> Power Indicator -> On/Off for å slå strømindikatoren på/av manuelt.
- Strømknappen betjenes ikke før du har gått helt ut av skjermbildet.



DDC/CI (Display Data Channel Command Interface) er kommunikasjonsprotokollen for kommunikasjon mellom PC og skjerm.

DDC/CI gjør det mulig å justere og sette opp detaljerte funksjoner på PCen i stedet for fra skjermmenyen.

Skjermen kan justeres fra PCen ved å opprette kommunikasjon mellom PC og skjerm når DDC/CI er satt til ON (På). Skjermen kan ikke justeres fra PCen hvis kommunikasjonen mellom PC og skjerm er sperret fordi DDC/CI er satt til OFF (Av).

 **Tips** Programmet Forte Manager må benyttes i DDC/CI ON status da det ikke fungerer normalt i DDC/CI OFF status.

---

## ■ Funksjonen DDC/CI ON/OFF

Skjermen slås på når du berører strømknappen, og DDC/CI slås ON/OFF(PÅ/AV) hvis du trykker og holder strømknappen i mer enn et par sekunder.

\* Initiell oppsettstatus er DDC/CI ON.



## MERK

- Funksjonen DDC/CI fungerer kun når skjermen er på. Den fungerer ikke hvis skjermen er slått av etter å ha trykt på strømknappen

Kontroller følgende før du tar kontakt angående service på skjermen.

Ingenting vises på skjermen	
<p>• <b>Er strømledningen for skjermen tilkoblet?</b></p>	<ul style="list-style-type: none"><li>• Kontroller om støpselet på strømledningen er satt skikkelig inn i stikkontakten.</li></ul>
<p>• <b>Repeterer strømindikatoren fra mørk til lys modus?</b></p>	<ul style="list-style-type: none"><li>• Hvis skjermen er i strømsparingsmodus, beveger du musen eller trykker en tast på tastaturet for å aktivere skjermen</li><li>• Prøv å slå på PC-en.</li></ul>
<p>• <b>Vises meldingen "UTENFOR OMRÅDE" (OUT OF RANGE) på skjermen?</b></p>	<ul style="list-style-type: none"><li>• Denne meldingen vises når signalet fra PC-en (skjermkortet) er utenfor skjermens vannrette eller loddrette frekvensområde. Se under Spesifikasjoner i denne håndboken, og konfigurere skjermen på nytt.</li></ul>
<p>• <b>Vises meldingen "KONTROLLER SIGNALKABELEN" (CHECK SIGNAL CABLE) på skjermen?</b></p>	<ul style="list-style-type: none"><li>• Denne meldingen vises når signalkabelen mellom PC-en og skjermen ikke er tilkoblet. Kontroller signalkabelen, og prøv på nytt.</li></ul>

## Det er feil på bildet som vises

- **Skjermposisjonen er feil.**
  - Trykk på programmet **Forte Manager --> Picture --> Tracking --> Auto Setup** for å justere skjermen automatisk til optimale innstillinger for gjeldende modus. Konfigurer innstillingene direkte ved å velge programmet **Forte Manager --> Picture--> Position** dersom innstillingene ikke er tilfredsstillende
  
- **Loddrette linjer eller striper vises på skjermbakgrunnen.**
  - Trykk på programmet **Forte Manager --> Picture --> Tracking --> Auto Setup** for å justere skjermen automatisk til optimale innstillinger for gjeldende modus. Fjern vertikale striper ved å velge programmet **Forte Manager --> Picture--> Tracking --> Clock** dersom innstillingene ikke er tilfredsstillende.
  
- **Vannrett støy vises på alle bilder, eller tegn vises ikke tydelig.**
  - Trykk på programmet **Forte Manager --> Picture --> Resolution --> Preferred** for å justere skjermen automatisk til optimale innstillinger for gjeldende modus. Juster ved å velge programmet **Forte Manager --> Picture--> Tracking --> Phase** dersom innstillingene ikke er tilfredsstillende.
  - Kontroller **Kontrollpanel (Control Panel) --> Skjerm (Display) --> Innstillinger (Settings)**, og se om frekvensen eller oppløsningen ble endret. Hvis den ble endret, justerer du skjermkortet til den anbefalte oppløsningen.
  - Kontroller **Kontrollpanel (Control Panel) --> Skjerm (Display) --> Innstillinger (Settings)**, og juster skjermen til den anbefalte oppløsningen, eller juster skjermbildet til den ideelle innstillingen. Angi en fargeinnstilling som er høyere enn 24 biter (millioner av farger).(millioner av farger).
  
- **Skjermfargen er monokrom eller unormal.**
  - Kontroller om signalkabelen er skikkelig tilkoblet, og bruk et skrujern til å feste den om nødvendig.
  - Kontroller at skjermkortet er satt skikkelig inn i sporet.
  - Angi en fargeinnstilling som er høyere enn 24 biter (millioner av farger) under **Kontrollpanel (Control Panel) --> Innstillinger (Settings)**.
  
- **Skjermen blinker.**
  - Kontroller om skjermen er innstilt på linjesprangmodus. Hvis den er det, endrer du den til den anbefalte oppløsningen.

## Har du installert skjermdriveren?

- |   |  |
|---|--|
| <ul style="list-style-type: none"><li>● <b>Har du installert skjermdriveren?</b></li><br/><li>● <b>Vises meldingen "Ukjent skjerm, skjerm med støtte for Plug and Play (VESA DDC) funnet" (Unrecognized monitor, Plug &amp; Play (VESA DDC) monitor found)?</b></li></ul> | <ul style="list-style-type: none"><li>• Sørg for at du installerer skjermdriveren fra CD-en (eller disketten) med skjermdriveren som fulgte med skjermen. Du kan også laste ned driveren fra webområdet vårt: <a href="http://www.lge.com">http://www.lge.com</a>.</li><br/><li>• Kontroller om skjermkortet støtter funksjonen Plug and Play (Plug &amp; Play).</li></ul> |
|---|--|

<b>Skjerm</b>	20,1 tommer (51,11 cm) flat aktiv matrise-LCD-skjerm (TFT) Antigjenskinnsdekke 20,1-tommers bildeområde 0,258 mm pikselavstand	
<b>Inngangssignal for synkronisering</b>	Vannrett frekvens	Analog: 30–83 kHz (automatisk) Digital: 30–83 kHz (automatisk)
	Loddrett frekvens	56–75 Hz (automatisk)
	Inngangsform:	Separat TTL, positiv/negativ Digital(HDCP)
<b>Videoinngang</b>	Signalinngang:	DVI – Analog-kontakt DVI – Digital-kontakt
	Inngangsform	Analog RGB (0,7 Vp-p / 75 ohm), digital
<b>Oppløsning</b>	Maks	DVI Digital: VESA 1680 x 1050@60Hz DVI Analog: VESA 1680 x 1050@60Hz
	Anbefalt	VESA 1680 x 1050@60Hz
<b>Plug&amp;Play</b>	DDC 2B	
<b>Strømforbruk</b>	På-modus	: 45W(Typ.)
	Hvilemodus	≤ 2W
	Av-modus	≤ 1W
<b>Mål og vekt</b>	<b>Bredde</b>	47,63 cm / 18,75inches
	<b>høyde</b>	40,15 cm / 15,81 inches
	<b>dybde</b>	14,84 cm / 5,84 inches
	Nettovekt	6,30 kg (13.89 lbs)
<b>Vippeområde</b>	Vippeområde	0°~20°
<b>Strøminngang</b>	12V == 3.5A	
<b>Strømadapter</b>	LienChang, LCAP08F	
<b>Miljøforhold</b>	Driftsforhold	
	Temperatur	10 til 35 °C
	Fuktighet	10 til 80 % ikke-kondenserende
	Oppbevaringsforhold	
Temperatur	-20 °C to 60 °C	
Fuktighet	5 % to 90 % non-Condensing	
<b>Stativ sokkel</b>	Montert (O), ikke montert ( )	
<b>Strømledning</b>	Stikkontakttype eller PC-utgangstype	

## MERK

- Informasjon i dette dokumentet kan endres uten varsel på forhånd.

## Forhåndsinnstillingsmodi (oppløsning)

Skjermmodi (oppløsning)	Vannrett frekvens (kHz)	Loddrett frekvens (Hz)
1 720 x 400	31.468	70
2 640 x 480	31.469	60
3 640 x 480	37.500	75
4 800 x 600	37.879	60
5 800 x 600	46.875	75
6 1024 x 768	48.363	60
7 1024 x 768	60.123	75
8 1152 x 864	67.500	75
9 1280 x 1024	63.981	60
10 1280 x 1024	79.976	75
11 1680 x 1050	64.674	60
*12 1680 x 1050	65.290	60

\* Bare analog modus

## Indikator

MODUS	Lysdiodefarge
På-modus	Rød
Hvilemodus	Mørk til lys modus repeteres
Av-modus	Av

## Kensington-sikkerhetspor

Kobles til en låsekabel som du kan kjøpe i de fleste dataforretningene.



### Tips



Fargen på produktet som er gjengitt her, kan variere fra den faktiske fargen på produktet kunden har kjøpt.

Digitally yours ■■■■.....

