

Bruksanvisning

L200WJ

Läs noga igenom avsnittet **Viktiga försiktighetsmått** innan du använder denna produkt.

Förvara bruksanvisningen (CD:n) så att du har den tillgänglig för framtida behov.

På baksidan av produkten finns en etikett. Uppge servicekoden på etiketten om du behöver service hos återförsäljaren.

Denna produkt har formgivits och tillverkats med din personliga säkerhet i åtanke. Ovarsam användning kan trots det medföra kortslutning, eldsvåda eller andra risker. För att alla produktens säkerhetsanordningar ska fungera bör du följa följande grundläggande råd vid montering, installation, användning och skötsel.

Säkerhet

Använd endast den nätkabel som medföljde produkten. Om en annan nätkabel används måste den överensstämma med gällande elsäkerhetsstandard, särskilt om den levererats av en annan tillverkare. Om nätkabeln är defekt bör du kontakta tillverkaren eller närmaste auktoriserat servicecenter för att få en ny.

Nätkabeln fungerar som huvudströmbrytare. Kontrollera efter installationen att du kan komma åt att dra ur den.

Kontrollera att du använder en strömkälla enligt specifikationen i denna bruksanvisning eller på produkten. Om du är osäker på huruvida du har rätt nätspänning hemma bör du kontakta din leverantör för råd.

Det kan vara farligt att koppla för många apparater till samma vägguttag eller grenuttag. Avskalade eller spruckna nätkablar och trasiga stickkontakter är också farliga! Du kan få elektriska stötar, och det kan uppstå eldsvåda eller inträffa andra olyckor. Kontakta närmaste servicecenter om du behöver byta ut defekta delar.

Öppna ej produkten.

- Det finns inga komponenter inuti som går att åtgärda/laga.
- Produkten kan vara laddad med farlig elektrisk högspänning även om strömbrytaren är avslagen.
- Kontakta din återförsäljare om produkten inte fungerar korrekt.

Undvik personskador:

- Om du ställer produkten på ett lutande underlag eller hylla ska du montera den stadigt.
- Använd endast sådana stativ som rekommenderas av tillverkaren.

Undvik eldsvåda och andra olyckor så här:

- Stäng alltid av produkten när du lämnar rummet en längre stund. Lämna den aldrig på när du går ut.
- Se till att inga barn kommer åt att tappa något på produkten eller sticka in något i den. Detta är farligt eftersom några av delarna inuti är strömförande.
- Använd ingen kringutrustning som inte är särskilt anpassad för denna produkt.
- Dra alltid ut kontakten ur vägguttaget om det åskar eller om du ska låta produkten stå utan tillsyn en längre tid.

Installation

Inga föremål får stå på eller rulla över nätkabeln. Placera inte produkten så att nätkabeln kan skadas.

Produkten får ej utsättas för väta. Undvik till exempel att använda den i badrum, tvättstugor, simbassänger och andra fuktiga utrymmen.

Produkten har ventilationshål i höljet för att kunna avge värme som alstras vid användningen. Om dessa öppningar blockeras kan produkten överhettas, vilket kan göra den defekt eller orsaka eldsvåda. Därför bör du ALDRIG

- blockera de nedre ventilationshålen genom att placera produkten på en säng, soffa, matta eller dylikt
- placera produkten i ett skåp eller annan inneslutning som försvårar ventilationen
- täcka för öppningar i höljet.
- placera produkten nära eller ovanför ett värmeelement eller annan värmekälla.

Gnugga eller slå inte på skärmen med något hårt föremål, eftersom den då kan repas eller skadas permanent.

Tryck inte hårt skärmen med handen, eftersom det kan orsaka permanenta problem med efterbild.

Röda, gröna eller blå prickar kan ibland synas på skärmen. Detta påverkar dock inte skärmens prestanda.

Använd om möjligt rekommenderad upplösning så får du bästa bildkvalitet med din skärm. Om du använder en annan upplösning än den rekommenderade, kan skaländrade eller behandlade bilder komma att visas på skärmen. Detta är karakteristiskt för LCD-paneler med fast upplösning.

Rengöring

- Koppla loss produkten från strömkällan innan du rengör skärmen.
- Använd en lätt fuktad (ej våt) duk. Spraya ingenting direkt på skärmen; det kan orsaka elektriska stötar eller kortslutning.

Packa ner produkten för transport

- Kasta inte bort kartongen och det övriga förpackningsmaterialet. Detta är idealiskt att transportera produkten i vid ett senare tillfälle. Om du behöver skicka produkten någonstans ska du helst ha den i originalförpackningen.

Kassering

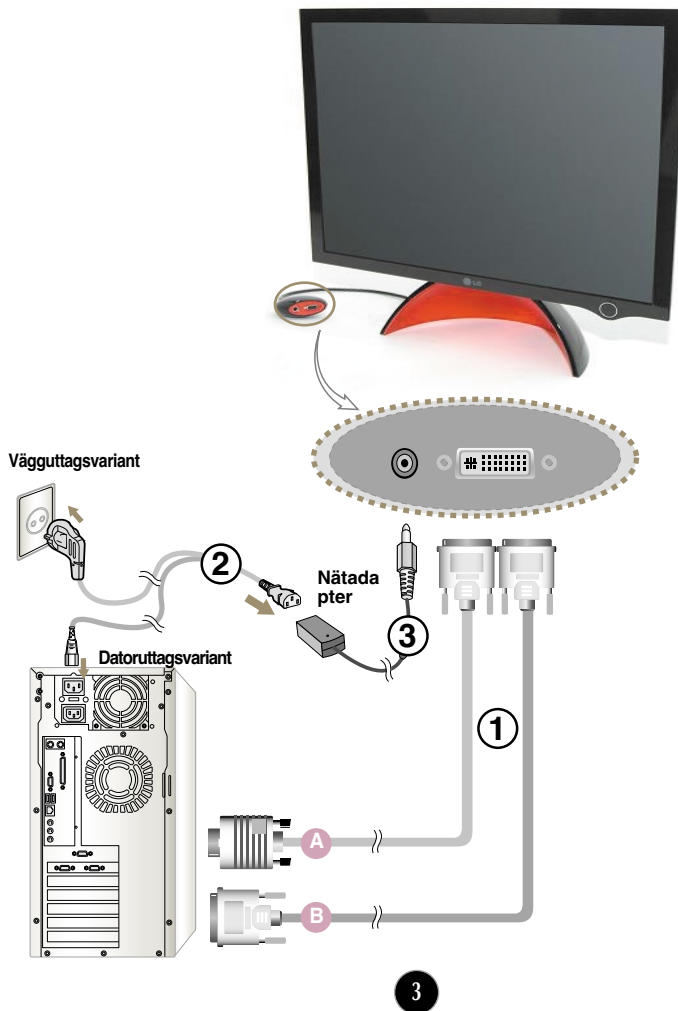
- I denna produkt finns en lampa som innehåller en mindre mängd kvicksilver.
- Kasta därför inte produkten i hushållssoporna.
Produkten måste kasseras i enlighet med lokala miljöbestämmelser.


Använder datorn

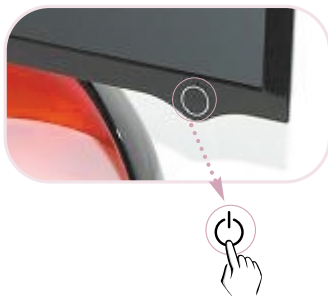
1. Anslut signalkabeln. När den är ansluten ska du dra åt skruvarna så att den sitter säkert fast ①.
 - A Anslutning med analog DVI-signalkabel
 - B Anslutning med digital DVI-signalkabel
2. Datorn kan användas när strömförsörjningskabeln ② anslutits till nätadaptern ③ som i sin tur anslutits till uttaget (spänningen kontrolleras automatiskt).

Tips

Enhetens färg som visas här kan skilja sig från färgen på produkten som kunden köpte.



3. Tryck på knappen  på frontpanelen för att sätta på strömmen. När strömmen till monitorn sätts på så utförs monitorns "skärmbildsinställning" automatiskt. (Endast analogt läge)



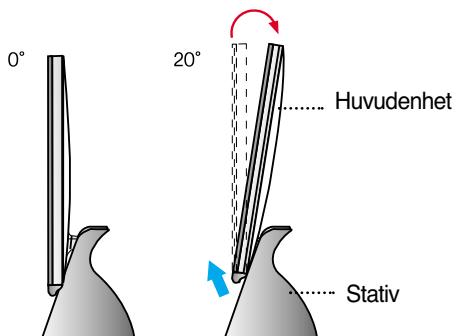
OBS!

"Self Image Setting Function (Automatisk skärmbildsinställning)"? Den här funktionen ger optimala skärmbildsinställningar. När användaren ansluter monitorn för första gången så justerar funktionen automatiskt bilden till optimala inställningar. Tryck på Adjust Forte Manager Program --> Picture(Bild) --> Tracking(Spårning) --> Auto Setup(Automatisk inställning) om skärminställningar behöver göras medan du använder produkten eller om du vill använda denna funktion manuellt eller kör alternativet för Forte Manager Program --> Preset(Förinställning) provided When Delivered(vid leverans). I annat fall kan du utföra funktionen för Factory Default Preset på menyn för skärmjustering. Tänk emellertid på att denna funktion initialiserar alla menyalternativ förutom **LANGUAGE (språk)**.

Justera produktens vinkel

1. 1. Justera läget på huvudenheten för bekväm användning.

- Lutningsvinkel : 0°~20°



Placera inte din hand (ditt finger) mellan huvudenheten och stativet när du justerar skärmens vinkel. Handen (fingret) kan fastna eller skadas.

Denna produkt innehåller ett program (Forte Manager CD) som underlättar för användare att justera olika skärmfunktioner inklusive Brightness(Ljusstyrka), Tracking(Spårning)(Spårning) eller Resolution(upplösning) med musen utan att justera varje knapp.



Denna programvara kräver Microsoft Internet Explorer 6.0 eller senare.

■ Installationsförlopp för Forte Manager-programmet

- 1) Stäng alla andra program innan du installerar Forte Manager.
- 2) Installationsskärmen visas automatiskt när du sätter i Forte Manager-skivan.
- 3) Guiden för installation av ny programvara visas.
- 4) Välj [Installation Language] (språk för installationen).
- 5) Klicka på Next (Nästa) när installationsskärmen visas.
- 6) Välj "I accept the terms of the license agreement" (Jag accepterar villkoren i licensavtalet) och tryck på Next (Nästa).
- 7) Välj den funktion du vill installera och klicka på Next (Nästa).
- 8) Klicka på "Install" (Installera).
- 9) Förloppsskärmen för installationen visas.
- 10) Välj "Yes, I want to restart my computer now" (Ja, jag vill starta om min dator nu) och klicka på Finish (Avsluta).
- 11) En genvägsikon för Forte Manager skapas när installationen är klar.

*Om installationsskärmen inte visas automatiskt efter att du tryckt på [Start]-knappen väljer du [Execution] (Kör).

**Välj OK efter inmatning av D: /SETUP.EXE (under förutsättning att CD-ROM-enheten är D: /).



Använda monitorn med bästa egenskaper

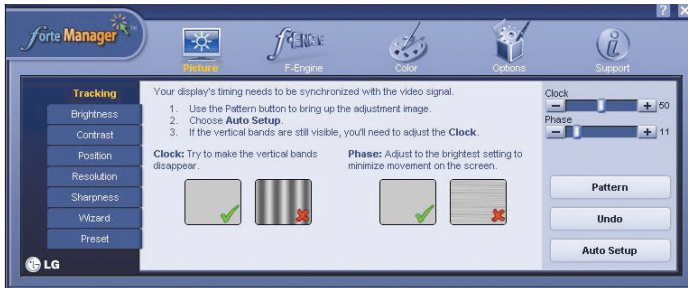
Installera filen med bruksanvisning för skärmdrivrutinen (som medföljer tillbehören).

* Se Monitor Driver Installation Guide (Installationsguide för skärmdrivrutinen) för information hur du installerar skärmdrivrutinen.

■ Forte Manager Program-funktionen

Använd eller välj Forte Manager-programmet för att ändra eller justera skärmens Tracking(Spårning), Brightness(ljusstyrka), Contrast(kontrast), Position(position), Resolution(upplösning), Sharpness(skärpa) eller Preset(förinställning).

***Tracking(Spårning) och position understöds endast med signal i analogt läge.**



PICTURE(BILD)

- Tracking(Spårning), Brightness(ljusstyrka), Contrast(kontrast), Position(position), Resolution(upplösning), Sharpness(skärpa), Wizard(Guide), Preset(Förinställning)



f-Engine

- MOVIE(FILM), TEXT, NORMAL, USER(ANVÄNDARE), Preset(Förinställning)



- Color(Färg)

- Color Temp(Färgtemp). RGB, Color Calibration(Färgkalibrering), Preset(Förinställning)



- Options(Alternativ)

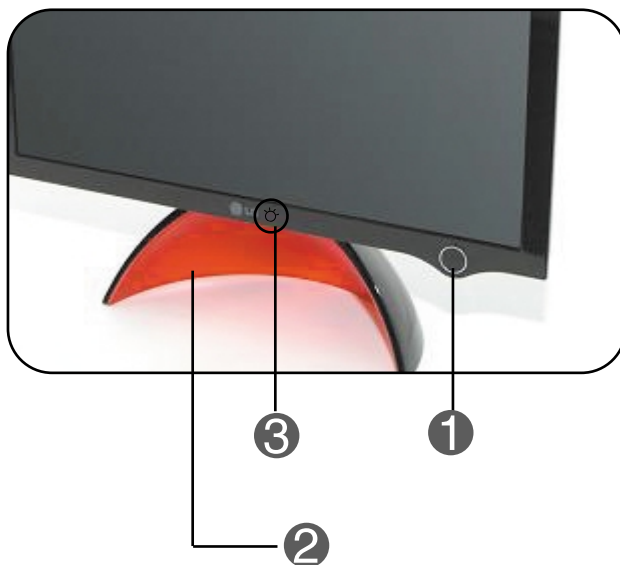
- Preferences(Preferenser), Power Indicator(Strömindikator), Preset(Förinställning)




Support(Stöd)

- Update(Uppdatera), Help(Hjälp), Asset Id(Tillgångsnr), Version, Preset(Förinställning)

Reglage på frontpanelen



Reglage	Funktion
1 Strömbrytare	Apparaten sätts på när du trycker på knappen och stängs av när du trycker på den igen.
2 Strömindikator	Strömindikatorn lyser röd när apparaten är påslagen och växlar automatiskt från släckt till tänd i strömsparläge (energispärläge).
3 	Knappen under bilden används för justering av strömindikatorns ljusstyrka. * I Ljusstyrkan kan justeras i fyra steg vid en lätt beröring med fingret.

OBS!

Sätta på/stänga av strömindikatorn manuellt

- Välj Power Indicator(Strömindikator) -> On/Off i Forte Manager-programmet för att manuellt stänga on/off(av/sätta) på strömindikatorn.
- Strömbrytaren fungerar inte förrän skärmen visas helt.

DDC/CI (Display Data Channel Command Interface) är ett kommunikationsprotokoll för kommunikation mellan dator och monitor.

Med DDC/CI kan man justera och ställa in detaljfunktioner på datorn istället för med skärmmenyer på monitorn.

Monitorn kan ställas in via dator när DDC/CI är ON (på) (för kommunikation mellan dator och monitor). När DDC/CI är OFF (av) kan monitorn inte ställas in via dator (eftersom kommunikationen mellan dator och monitor är bruten).



Tips Forte Manager-programmet måste köras i läge DDC/CI ON eftersom det inte fungerar normalt i läge DDC/CI OFF.

■ Funktionen DDC/CI ON/OFF

Skärmen sätts på när man trycker på strömbrytaren, och DDC/CI är ON/OFF när man trycker mer än några sekunder på strömbrytaren.

***Utgångsläget är DDC/CI ON.**



OBS!

- DDC/CI-funktionen fungerar emellertid endast när skärmen är påslagen och den fungerar inte när skärmen stängs av med strömbrytaren.

Läs följande innan du tillkallar service.

Bilden syns inte	
<ul style="list-style-type: none">● Er skærmens strømkabel tilsluttet?	<ul style="list-style-type: none">• Se till att nätkabeln är ordentligt ansluten till ett eluttag.
<ul style="list-style-type: none">● Växlar strömindikatorn mellan läge släckt och tänd?	<ul style="list-style-type: none">• Om skärmen är i energisparläge flyttar du helt enkelt musen eller trycker på valfri knapp, så att skärmen aktiveras.• Försök starta datorn.
<ul style="list-style-type: none">● Vises meddelelsen "OUT OF RANGE" (Uden for området) på skærmen?	<ul style="list-style-type: none">• Detta meddelande visas om signalen från din dator (grafikkortet) inte är kompatibel med skärmens horisontella eller vertikala frekvensområde. Se avsnittet "Specifikationer" i denna bruksanvisning och konfigurera skärmen igen.
<ul style="list-style-type: none">● Vises meddelelsen "CHECK SIGNAL CABLE" (Kontroller signalkabel) på skærmen?	<ul style="list-style-type: none">• Detta meddelande visas om signalkabeln mellan datorn och skärmen inte är ansluten.• Kontrollera signalkabeln och försök igen.

Bilden är felaktig

- | | |
|--|---|
| <ul style="list-style-type: none"> ● Billedets position er forkert. | <ul style="list-style-type: none"> • Tryck på Forte Manager Program --> Picture(Bild) --> Tracking(Spårning)-->Auto Setup(Automatisk inställning) för automatisk och optimal justering av skärmen för det aktuella läget.
Konfigurera genom direkt justering av Forte Manager Program --> Picture(Bild)--> Position om inställningen är otillfredsställande. |
| <ul style="list-style-type: none"> ● Der er lodrette bjælker eller striber på skærmens baggrund. | <ul style="list-style-type: none"> • Tryck på Forte Manager Program --> Picture(Bild) --> Tracking(Spårning)-->Auto Setup(Automatisk inställning) för automatisk och optimal justering av skärmen för det aktuella läget.
Ta bort vertikala linjer genom justering av Forte Manager Program --> Picture(Bild)--> Position om inställningen är otillfredsställande. |
| <ul style="list-style-type: none"> ● Der forekommer vandret støj på et billede, eller tegnene er uklare. | <ul style="list-style-type: none"> • Tryck på Forte Manager Program --> Picture(Bild) --> Resolution(Upplösning) --> Preferred(Föredragen) för automatisk och optimal justering av skärmen för det aktuella läget.
Justera med Forte Manager Program --> --> Picture(Bild) --> Tracking(Spårning) --> Phase(Fas) om inställningen är otillfredsställande. • Kontroller inställningerna under Kontrollpanel -->Skärm -->Indstillinger i Windows för att se, om frekvensen och upplösningen er blevet ændret. Hvis det er tilfældet, skal skærmkortet indstilles til den anbefalede opløsning. • Kontroller inställningerna under Kontrollpanel -->Skärm -->Indstillinger i Windows, og indstil skærmen til den anbefalede oplösning, eller juster skærbilledet, så det er optimalt indstillet. Vælg en farveindstilling, der er højere end 24 bit (Ægte farver). |
| <ul style="list-style-type: none"> ● Farven på skærbilledet er monokrom eller forkert. | <ul style="list-style-type: none"> • Kontroller, om signalkablet er tilsluttet korrekt, og fastgør det om nødvendigt ved hjælp af en skruetrækker. • Kontroller, om skærmkortet er indsat korrekt i kortpladsen. • Vælg en farveindstilling, der er højere end 24 bit (ægte farver) i Kontrollpanel – Indstillinger i Windows. |
| <ul style="list-style-type: none"> ● Skærmen blinker. | <ul style="list-style-type: none"> • Kontroller, om skærmen er indstillet til interlace-tilstand, og skift til den anbefalede oplösning, hvis det er tilfældet. |

Har du installerat skärmdrivrutinen?

- | | |
|---|--|
| <ul style="list-style-type: none">● Har du installerat skärmdrivrutinen?● Visas meddelandet "Okänd bildskärm, Plug & Play (VESA DDC) (Plug & Play (VESA DDC)) bildskärm hittad"? | <ul style="list-style-type: none">• Installera skärmdrivrutinen från CD-skivan (eller disketten) som medföljde skärmen. Du kan också ladda ner drivrutinen från vår webbplats: http://www.lge.com.• Kontrollera att grafikkortet stöder Plug & Play (Plug & Play). |
|---|--|

Display	20,1 tum (51,11 cm) platt LCD-skärm av aktiv matris-typ Antireflexskydd 20,1 tum synlig bildyta 0,258 mm pixelavstånd	
Synkingång	Horisontell frekvens	30 - 83 kHz (Analogt) 30 - 83 kHz (Digitalt)
	Vertikal frekvens	56 - 75 Hz (automatisk)
	Ingångstyp	Separat TTL, positiv/negativ, Digital (HDCP)
Videoringång	Signalindgang	DVI – analog kontakt DVI – digital kontakt
	Ingångstyp	Analog RGB (0,7 Vp-p/75 ohm), digital
Upplösning	Max	Digitalt: VESA 1680 x 1050 (60 Hz) Analog: VESA 1680 x 1050 (60 Hz)
		Rekommenderad: VESA 1680 x 1050 (60 Hz)
Plug&Play	DDC 2B	
Strömförbrukning	Påslagen	: 45 W (genomsnittligt)
	Energisparläge	≤ 2 W
	Avstängd	≤ 1 W
Mått och vikt	Bredd	47,63 cm
	höjd	40,15 cm
	djup	14,84 cm
	Vikt	6,30 kg
Vridintervall	Vinklingsområde	0°~20°
Inspänning	12V \equiv 3.5A	
Nätadapter	LienChang, LCAP08F	
Driftmiljö	Driftförhållanden	
	Temperatur	10 °C till 35 °C
	Luffuktighet	10 % till 80 %, icke-kondenserande
	Förvaringsmiljö	
Temperatur	-20 °C till 60 °C	
Luffuktighet	5 % till 90 %, icke-kondenserande	
Stativ	Monterat (O) , demonterat ()	
Nätkabel	Vägguttagsvariant eller datoruttagsvariant	

OBSERVERA

- Informationen i denna bruksanvisning kan komma att ändras utan föregående meddelande.

Förinställningar (upplösning)

Displayinställningar (upplösning)		Horisontell frekvens (kHz)/vertikal frekvens (Hz)	
1	720 x 400	31.468	70
2	640 x 480	31.469	60
3	640 x 480	37.500	75
4	800 x 600	37.879	60
5	800 x 600	46.875	75
6	1024 x 768	48.363	60
7	1024 x 768	60.123	75
8	1152 x 864	67.500	75
9	1280 x 1024	63.981	60
10	1280 x 1024	79.976	75
11	1680 x 1050	64.674	60
*12	1680 x 1050	65.290	60

*Rekommenderad inställning

Indikator

färg	Indikatorlampans
Påslagen	Röd
Energisparläge	Från släckt till tänd upprepas
Avstängd	Av

Kensington stöldskyddsurtag

Används för anslutning av en låskabel som kan köpas separat i välsorterade datorbutiker.



Tips



Enhetens färg som visas här kan skilja sig från färgen på produkten som kunden köpte.

Digitally yours ■■■■.....

