



SXS REFRIGERATOR

User's Guide

Please read this guide thoroughly before operating and keep it handy for reference at all times.

SXS REFRIGERATEUR

Manuel d'utilisation

Prière de lire attentivement le présent manuel avant d'utiliser le réfrigérateur.

Conserver à portée de main pour pouvoir le consulter à tout moment.

FRIGORÍFICO **SXS**

Guía de usuario

Lea detenidamente estas instrucciones antes utilizar el frigorífico y guárdelas como referencia para el futuro.

Table des matières

Introduction	Introduction	23
	Information importante pour la sécurité	23
	Identification des pièces	24
Installation	Choisir l'emplacement	25
	Retirer la port	26
	Remplacement de la porte	27
	Réglage de la hauteur	27
Opération	Pour commencer	28
	Programmez les températures et les fonctions	28
	Production de glace (Sur certains modèles uniquement)	30
	Porte-bouteilles (Sur certains modèles uniquement)	31
	Casier à œufs (Sur certains modèles uniquement)	31
	Contrôle de l'humidité dans le bac à légumes	31
	Conversion en compartiment légumes ou viande (Sur certains modèles uniquement)	32
	Désodoriseur (Sur certains modèles uniquement)	32
	Etagères (Sur certains modèles uniquement)	32
Suggestion sur le stockage de la nourriture	Emplacement des aliments	33
	Stocker les aliments	34
Soin et entretien	Comment démonter les pièces.	35
	Information générale	36
	Nettoyage	36
	Problème de fonctionnement	37

Introduction

Le modèle et le numéro de série sont inscrits sur la paroi intérieure ou au dos du réfrigérateur de cette unité. Ces numéros sont personnels à cette unité et ne sont pas attribués à d'autres. Vous devriez enregistrer votre demande d'information ici et garder ce manuel comme enregistrement définitif de votre achat. Agrafez votre reçu ici.

Date d'achat _____
 Nom du vendeur _____
 Adresse du vendeur _____
 Numéro de téléphone du vendeur. _____
 No du modèle _____
 No de série _____

Information importante pour la sécurité

Ce frigidaire doit être installé selon les instructions d'installation avant d'être utilisé. Ne jamais débrancher votre frigidaire en tirant sur le fil électrique. Tenir fermement la prise de courant et tirer.

Lorsque vous bougez votre appareil, faites attention de ne pas abîmer les fils électriques.

Lorsque votre appareil fonctionne, faites attention de ne pas toucher les surfaces froides dans le congélateur, particulièrement avec des mains humides ou mouillées. La peau peut rester coller à ces surfaces.

Pour nettoyer ou pour l'entretien de l'appareil, débranchez votre réfrigérateur. Ne jamais toucher l'appareil avec des mains mouillées car vous pouvez prendre une décharge électrique ou être blessé.

Ne jamais utiliser des fils endommagés ou sévèrement tordus ou dénudés car ils peuvent causer des incendies ou des décharges électriques. Vérifiez que la prise de terre de votre appareil est montée correctement.

Ne jamais mettre des récipients de verre dans le congélateur, car ils peuvent se briser lorsque leurs contenus sont congelés.

L'appareil n'est pas prévu pour être utilisé par de jeunes personnes ou des personnes handicapées.

Les jeunes enfants devraient être surveillés pour s'assurer qu'ils ne jouent pas avec l'appareil.

Ne jamais permettre de monter, de s'asseoir, de se tenir ou de se pendre sur la porte centrale des rafraîchissements. Cela peut endommager le réfrigérateur ou le renverser en causant de sévères blessures.

Si possible, brancher le réfrigérateur à sa propre prise, afin d'éviter une surcharge électrique de la prise avec les autres appareils ménagers ou des lampes intérieures et provoquer un court-circuit.

Le réfrigérateur-congélateur doit être positionné pour que la prise d'alimentation est accessible pour la déconnexion en cas d'accident.

Si la corde d'alimentation est endommagée, elle doit être remplacée par le fabricant ou par l'agent de service ou par quelqu'un qualifié similaire pour éviter le hasard.

Ne modifiez ni ne rallongez le cordon d'alimentation.

- Autrement, vous risquez de provoquer un choc électrique ou un incendie.



Ne pas utiliser de rallonge électrique

Accessibilité de la Prise d'Alimentation
Remplacement de la Corde d'Alimentation

⚠ Avertissement

Avertissement pour la sécurité des enfants

DANGER : Risque d'asphyxie pour les enfants.

Avant de jeter votre ancien réfrigérateur ou congélateur :

Enlevez les portes

Laissez les étagères en place afin que les enfants ne puissent pas facilement grimper à l'intérieur. L'appareil n'est pas destiné à l'usage des enfants en bas âge ou des personnes infirmes sans surveillance.

Des enfants en bas âge devraient être surveillés pour s'assurer qu'ils ne jouent pas avec l'appareil.

Ne stockez pas ou n'utilisez pas de l'essence ou d'autre vapeur et liquide inflammable à proximité de l'appareil ou près d'autres appareils ménagers.

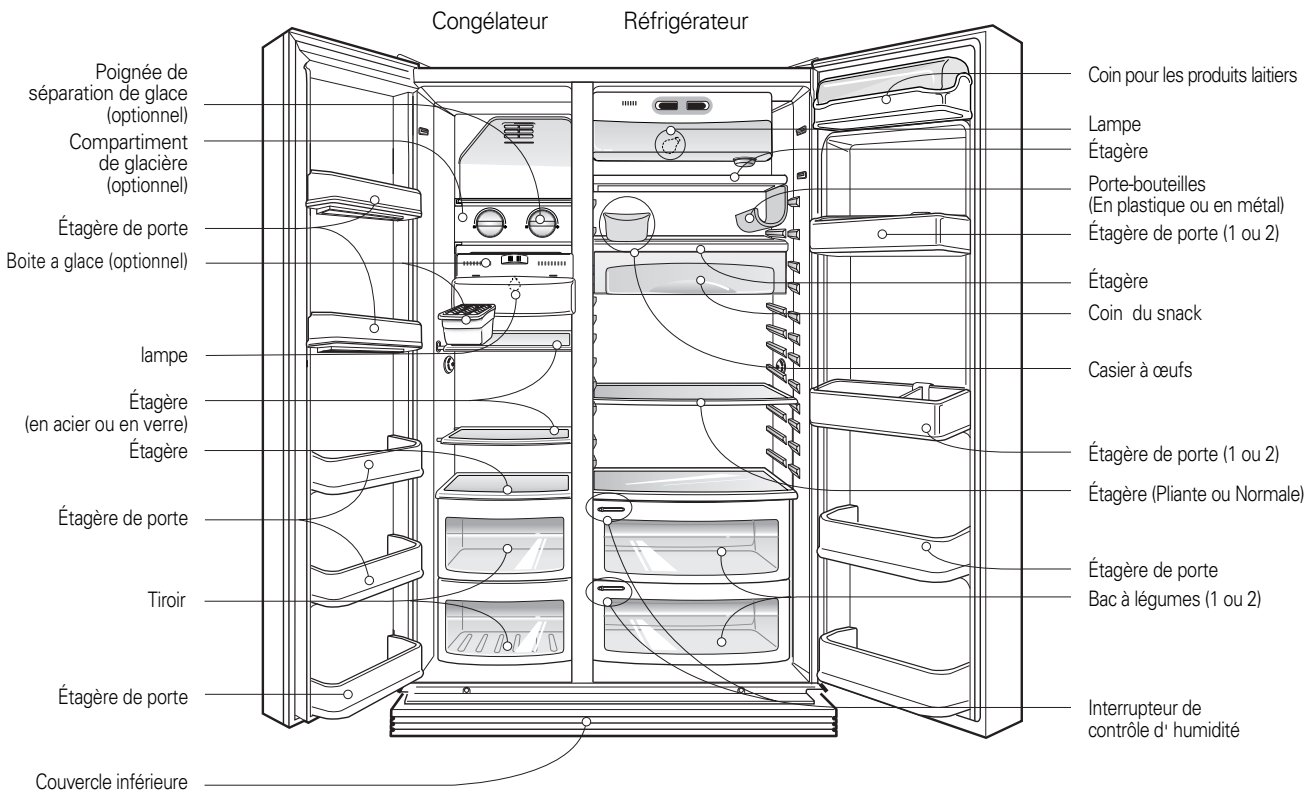
Ne pas stocker

En cas d'un circuit court, une prise de terre réduit le risque de décharge électrique en fournissant un fil d'évasion pour le courant électrique.

Prise de terre

Afin d'éviter toute décharge électrique possible, cet appareil doit avoir une prise de terre. L'emploi d'une prise de terre incorrecte peut entraîner des décharges électriques. Consultez un électricien ou une personne qualifiée de service si les instructions pour la prise de terre ne sont pas complètement comprises ou si vous avez des doutes Sur la façon dont la prise de terre est installée.

Identification des pièces



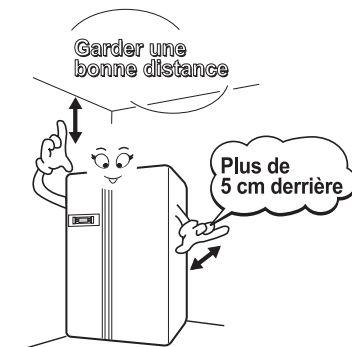
Remarque:

- Si vous trouvez des pièces manquantes de votre unité, il se peut qu'elles soient utiliser dans les autres modèles.

Choisir l'emplacement

Choisir un bon emplacement

1. Placez votre appareil où il sera facile d'accès .
2. Évitez de placer l'appareil près des sources de chaleur, des rayons du soleil ou des sources d'humidité.
3. Pour garantir une bonne circulation de l'air autour du réfrigérateur, veuillez aménager suffisamment d'espace des deux côtés comme au-dessus de l'appareil et conserver un intervalle de 5 cm entre l'arrière de l'unité et le mur.
4. Pour éviter les vibrations, les appareils doivent être mis à niveau.
5. Ne pas installer l'appareil sous 5°C. Cela peut endommager la performance.



Mise au rebut du vieil appareil

Cet appareil contient du fluide (frigorigène, lubrifiant) et il est composé de pièces et de matériaux qui sont réutilisables et/ou recyclables.

Tous les matériaux importants doivent être envoyés au centre de collecte de matériaux de rebut et ils peuvent être réutilisés après retouche (recyclage). Pour les ramener, veuillez contacter l'agence locale.

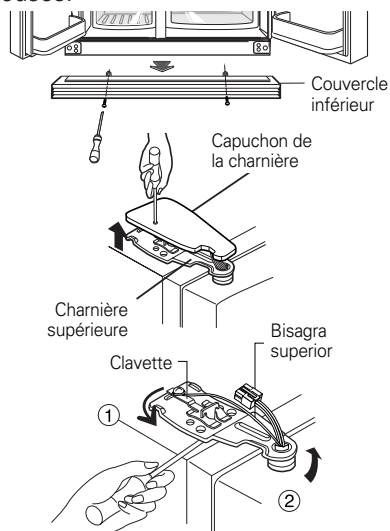
Retirer la porte

Avertissement

Décharge électrique dangereuse

Débranchez l'électricité du réfrigérateur avant de l'installer. Si vous ne le faites pas, il y a des risques de mort ou de blessures sérieuses.

Si votre porte d'accès est trop étroite, retirez la porte du réfrigérateur et passez le réfrigérateur latéralement.



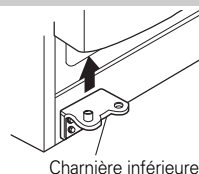
Retirer le couvercle inférieur en soulevant vers le haut.

- 1) Desserrez les vis du couvercle inférieur et retirez-le.
- 2) Retirez la charnière en la dévissant dans le sens d'une aiguille d'une montre (①) puis soulevez la charnière supérieure (②).

REMARQUE

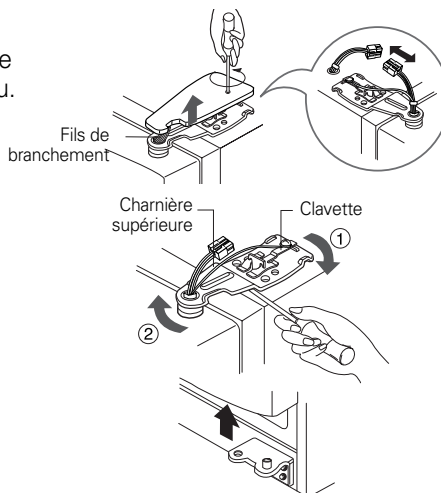
- Lorsque vous retirez la charnière supérieure, faites attention que la porte ne bascule pas en avant.

- 3) Retirez la porte du congélateur en la soulevant vers le haut.



Retirer la porte du réfrigérateur

- 1) Desserrez les vis du couvercle et retirez-le. Retirez les fils de branchement s'il y a lieu. Excepté pour la prise de terre.

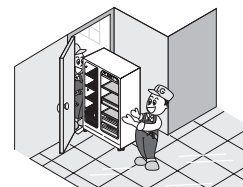


- 2) Retirez la clavette en la tournant dans le sens des aiguilles d'une montre, puis retirez la charnière supérieure en la soulevant vers le haut.

- 3) Retirez la porte du réfrigérateur en la soulevant vers le haut.

Passez le réfrigérateur

Passez le réfrigérateur latéralement par la porte d'accès comme montré sur la figure.



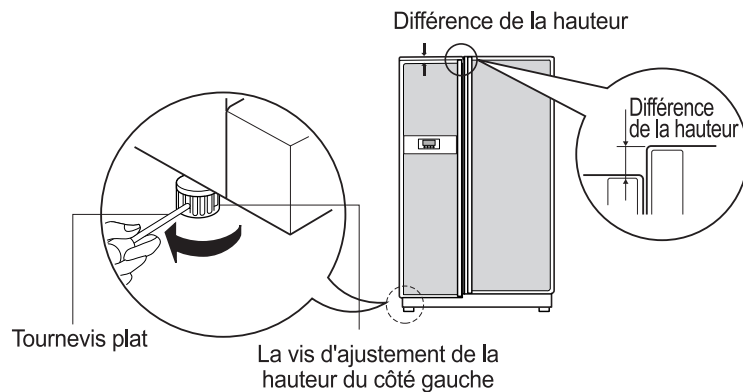
Remplacement de la porte

Remonter dans le sens inverse que vous avez démonté après avoir passé la porte d'accès.

Réglage de la hauteur

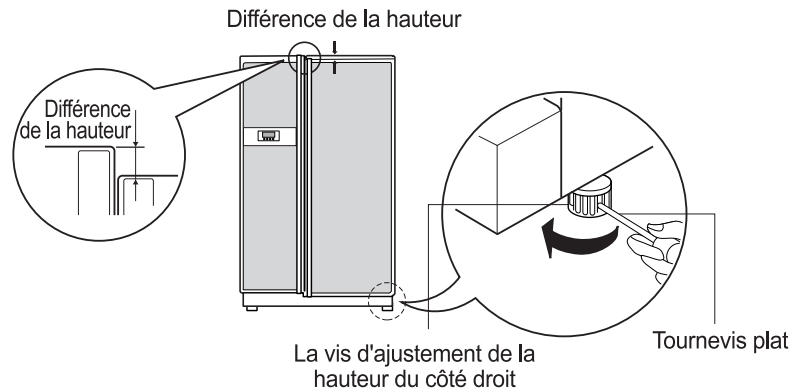
Mettre à niveau la porte en insérant un tournevis plat dans la cannelure de la vis de réglage de la hauteur du côté gauche et tournez dans le sens de la flèche (↙).

Si la porte du congélateur est plus basse que la porte du réfrigérateur



Si la porte du congélateur est plus haute que la porte du réfrigérateur

Mettre à niveau la porte en insérant un tournevis plat dans la cannelure de la vis de réglage de la hauteur du côté droit et tournez dans le sens de la flèche (↘).



Après avoir mis à niveau la hauteur des portes

Les portes du frigidaire se fermeront sans à-coup en remontant le c en ajustant la vis de réglage de la hauteur.

Suite

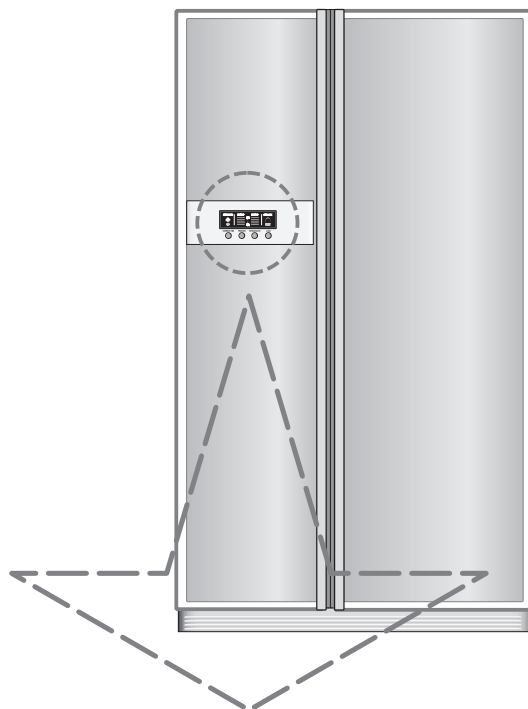
1. Essuyez toute la poussière accumulée pendant le transport et nettoyez l'appareil entièrement.
2. Installez les accessoires tel que le coin à vin, le couvercle du plateau d'évaporation etc. Ils sont emballés ensemble afin d'éviter des dommages possibles pendant le transport.
3. Branchez le fil électrique (ou la prise) dans la prise de courant. Ne branchez pas un autre appareil sur la même prise

Pour commencer

Lorsque votre réfrigérateur est installé pour la première fois, laissez- lui le temps de se stabiliser à la température normale ambiante pendant 2 à 3 heures avant de le remplir avec des aliments frais.

Si l'opération est interrompue attendez 5 minutes avant de recommencer.

Programmez les températures et les fonctions



en option	Panneau d'affichage des fonctions	
Type-1	<p>EXPRESS FRZ FRZ TEMP REF TEMP CHILD LOCK</p> <p>ON MAX MIN</p> <p>EXPRESS FRZ FREEZER REFRIGERATOR LOCK</p>	<p>EXPRESS FRZ FREEZER REFRIGERATOR LOCK</p> <p>Congélation Express Température congélateur Température réfrigérateur Commande de verrouillage des touches</p>
Type-2	<p>EXPRESS FRZ FRZ TEMP REF TEMP CHILD LOCK</p> <p>ON -03 °C 00 °C 3 SECS LOCK</p> <p>EXPRESS FRZ FREEZER REFRIGERATOR LOCK</p>	<p>EXPRESS FRZ FREEZER REFRIGERATOR LOCK</p> <p>Congélation Express Température congélateur Température réfrigérateur Commande de verrouillage des touches</p>

Comment régler la température dans le compartiment du congélateur ?

Vous pouvez régler la température à la fois du compartiment congélation et pour le compartiment réfrigérateur.

FREEZER



en option	Type-1	Type-2
TEMP CONG		- 19 °C
	Moyenne(-19°C) → Moyennement élevée(-22°C) → Élevée(-23°C) → Faible(-15°C) → Moyennement faible(-17°C)	

Comment régler la température dans le compartiment du réfrigérateur ?

REFRIGERATOR




en option	Type-1	Type-2
TEMP REF		3 °C
	Moyenne(3°C) → Moyennement élevée(2°C) → Élevée(0°C) → Faible(6°C) → Moyennement faible(4°C)	

* Chaque fois que vous appuyez sur le bouton, le paramètre est répété dans l'ordre suivant (Middle) (Moyen) → (Middle Strong) (moyen fort) → (Strong) (fort) → (Weak) (faible) → (Middle Weak) (Moyen faible).

- La température intérieure réelle change selon le genre de nourriture, car la température de réglage indiquée est une température cible et non la température réelle à l'intérieure du réfrigérateur.
- La fonction de réfrigération est faible au démarrage. Veuillez régler la température indiquée ci-dessus pendant au moins 2, 3 jours.

Super congélation

Veillez choisir cette fonction pour activer le congélateur.

- Chaque fois que vous appuyez sur la touche , "On" est répété.
- La flèche indicatrice reste sur On (Marche) après avoir clignoter 4 fois lorsque ON (Marche) spéciale réfrigération est sélectionné.
- La fonction super congélation s'éteint automatiquement si un temps fixe passe.


EXPRESS FRZ



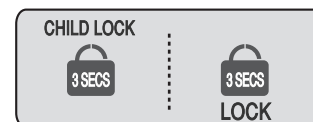
Ex) En sélectionnant "On" (Marche) Ex) En sélectionnant "Off" (Arrêt)

Lock (verrouillage)

Ce bouton arrête le fonctionnement des différents boutons.

- Verrouillage et déverrouillage est répété lorsque le  bouton est sélectionné.
- Appuyez sur l'autre bouton lorsque 'LOCK'(verrouillage) est sélectionné, le bouton ne fonctionne pas

LOCK



Ex) En sélectionnant "LOCK" (verrouillage) Ex) En sélectionnant "LOCK" (verrouillage) à nouveau.

Les autres fonctions.

Alarme pour la porte ouverte.

- Une alarme retentira 3 fois à l'intervalle de 30 secondes lorsque la porte du réfrigérateur ou du congélateur est ouverte ou si elle n'est pas complètement fermée après une minute.
- Veuillez entrer en contact avec le service de réparation si l'alarme continue de retentir après avoir fermé la porte.

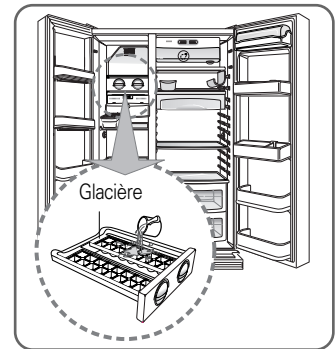
Fonction de diagnostic (mauvais fonctionnement)

- La fonction de diagnostic détecte automatiquement la panne lors de l'utilisation du réfrigérateur.
- Si la panne se produit et que le réfrigérateur ne fonctionne pas en appuyant sur n'importe quel bouton et que l'indication normale n'est pas faite. Dans ce cas-ci, n'éteignez pas le réfrigérateur mais entrez en contact immédiatement avec le service de réparation local. Souvent, il faut plus de temps à un technicien pour détecter la pièce défectueuse lorsque le réfrigérateur est arrêté.

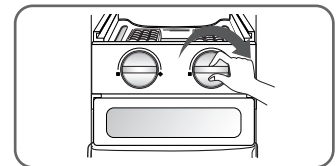
Production de glace (Sur certains modèles uniquement)

Lorsque vous faites de la glace

- Versez de l'eau dans la glacière du coin de production de glace.
Si vous remplissez complètement la glacière avec de l'eau, les glaçons ne seront pas bien séparés et l'eau pourrait tomber faisant que la glace se consolide.



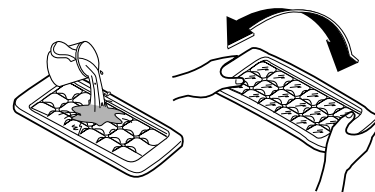
- Si vous faites tourner la poignée de séparation de glace du compartiment de production de glace, les glaçons tomberont dans le bac à stockage de glaçons.



NOTE

- Si vous faites tourner la poignée de séparation de glace avant que la glace soit complètement congelée, vous risquez de provoquer que l'eau qui reste tombe dans le bac à stockage de glaçons, les consolidant ensemble.

Pour retirer des cubes à glace, tenez le plateau à ses extrémités et tordez doucement.



Réglage du casier à vin (Type 1)

Porte-bouteilles (Sur certains modèles uniquement)

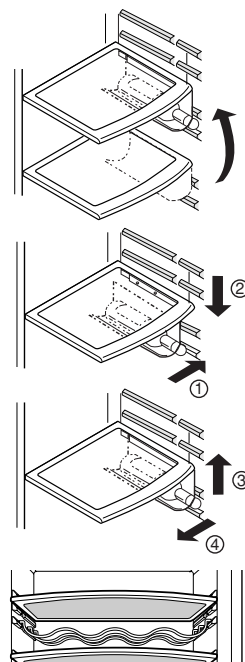
Le casier peut être stocké latéralement. Il peut être attaché à n'importe quelle étagère.

Pour insérer le porte-bouteilles :

Après l'avoir inséré dans la pièce de fixation latéral de l'étagère en le soutenant vers le haut comme montré dans la figure ①, tirez du porte-bouteilles vers le bas comme montré dans la figure ② .

Pour enlever le porte-bouteilles:

Après l'avoir maintenu vers le haut en le soutenant comme montré dans la figure ③, tirez du porte-bouteilles vers l'intérieur comme montré dans la figure ④.

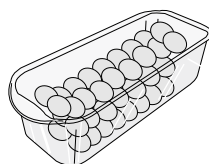


(Type 2)

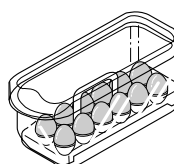
Vous pouvez entreposer les bouteilles latéralement grâce au porte-bouteille.

Casier à œufs (Sur certains modèles uniquement)

Vous pouvez bouger la boîte pour les œufs où vous le désirez.



[Type-1]



[Type-2]

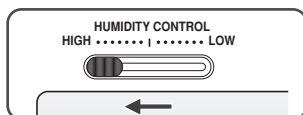
REMARQUE

- Ne jamais utiliser la boîte pour les œufs comme stockage à glaçons. Elle peut casser.
- Ne jamais stocker la boîte pour les œufs dans le congélateur.

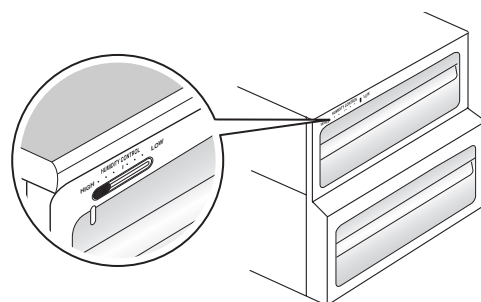
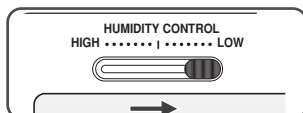
Contrôle de l'humidité dans le bac à légumes

L'humidité peut être contrôlée en tournant le bouton à droite ou à gauche lorsque vous stockez les légumes ou les fruits.

Haute humidité

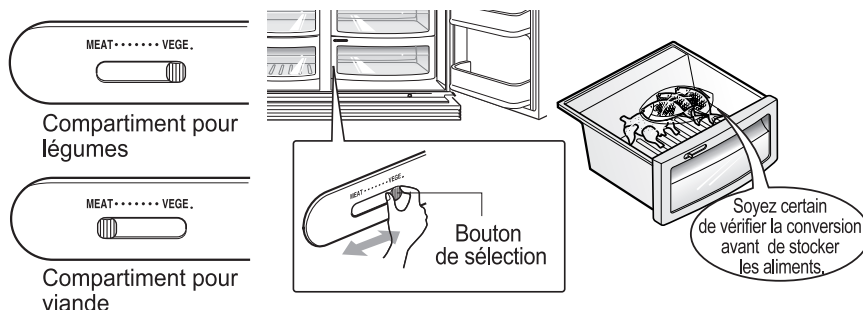


Basse humidité



Conversion en compartiment légumes ou viande (Sur certains modèles uniquement)

- Le tiroir du réfrigérateur peut être converti en un compartiment pour les légumes ou pour la viande.



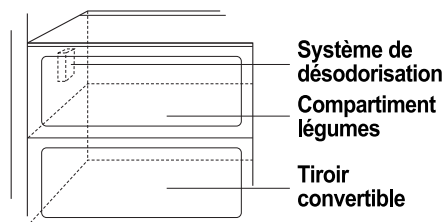
La température plus basse dans le compartiment à viande est maintenue plus basse que celle du réfrigérateur afin que la viande ou le poisson puissent être gardé frais plus longtemps

Remarque

- Les légumes ou les fruits sont congelés si l'interrupteur de conversion est programmé sur le compartiment des viandes. Ainsi, soyez certain de vérifier avant de stocker les aliments.

Désodoriseur (Sur certains modèles uniquement)

Ce système absorbe les fortes odeurs en utilisant un catalyseur. Ce système n'a aucun effet sur le stockage de la nourriture.



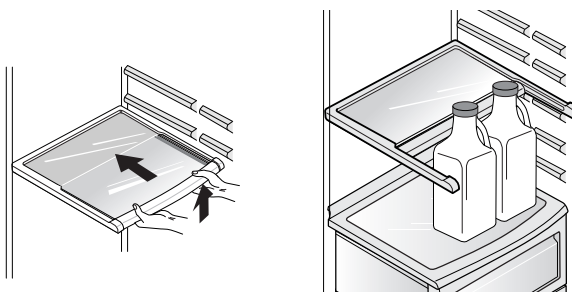
Car ces odeurs peuvent être absorbées par les autres aliments

- Puisqu'il est déjà installé sur l'entrée d'air frais du réfrigérateur, vous n'avez besoin d'aucune installation séparée.
- Veillez utiliser les récipients fermés pour la nourriture avec des odeurs fortes.

Etagères (Sur certains modèles uniquement)

Glisser-Sous l'Étagère

Vous pouvez stocker des articles plus grands tels qu'un récipient ou des bouteilles de grand volume en poussant simplement la moitié avant de l'étagère sous la moitié arrière de l'étagère. Tirez vers vous au retour à une pleine étagère.



Emplacement des aliments

(Référez-vous à l'identification des pièces)

Le casier à vin

Stockez le vin.

Le tiroir à snack

Stockez les petits aliments tels que le pain, les snacks, etc.

L'étagère du congélateur

Stockez les divers aliments surgelés tels que la viande, le poisson et la glace, les snacks congelés, etc...

Étagère de la porte du Compartiment Congélateur

- Gardez l'alimentation gelée en petit paquet.
- La température probablement augmente quand la porte est ouverte. Donc, ne gardez pas pendant longtemps l'alimentation comme la glace etc.

Le tiroir du congélateur

- Stockez la viande, le poisson, le poulet.. après les avoir emballés avec un film de papier cellophane
- Stockez lorsque c'est sec

Le coin des produits laitiers

Stockez les produits laitiers tel que le beurre, le fromage etc..

Le centre de rafraîchissement

Stockez les aliments fréquemment utilisés tels que les boissons etc .

L'étagère du réfrigérateur

Stockez les plats cuisines ou autres aliments à une bonne distance.

L'étagère de la porte du réfrigérateur

Stockez de petits paquets ou des boissons tels que le lait, les jus de fruits, la bière etc.

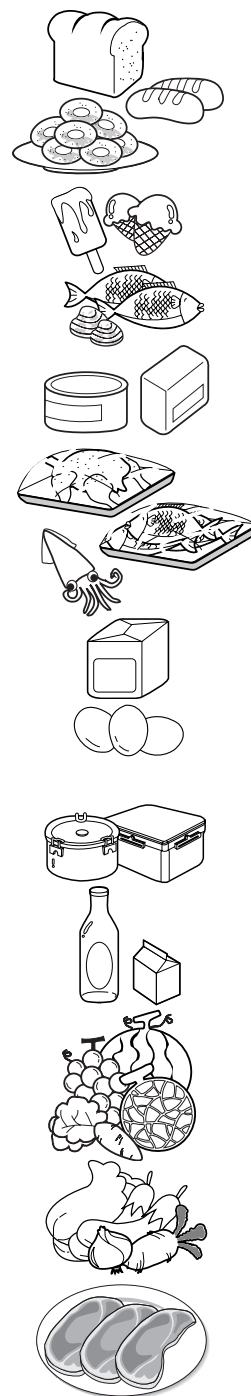
Le tiroir aux légumes

Stockez les légumes ou les fruits

Le tiroir aux légumes/ viande, coin de conversion

Stockez les légumes, les fruits, la viande à décongeler, le poisson frais etc. ..Réglez l'interrupteur de conversion selon la nécessité.

Vérifiez l'interrupteur de conversion avant de stocker les aliments.



Stocker les aliments

- Stockez la nourriture fraîche dans le réfrigérateur. La façon dont la nourriture est congelée et dégelée est un facteur important pour maintenir sa fraîcheur et sa saveur.
- Ne pas stocker la nourriture qui s'abîme facilement à une basse température, tels que les bananes, les melons.
- Permettez à la nourriture chaude de se refroidir avant de la stocker, placer de la nourriture chaude dans le réfrigérateur pourrait abîmer les autres aliments et augmenter la facture d'électricité.
- Lorsque vous mettez des aliments dans le réfrigérateur couvrez-les d'une enveloppe de papier cellophane ou entreposez-les dans un récipient fermé. Ceci empêche l'humidité de s'évaporer et aide la nourriture à garder son goût et ses fonctions nutritionnelles.
- Ne bloquez pas la circulation de l'air avec la nourriture. Une circulation libre de l'air aide à maintenir une température constante.
- N'ouvrez pas la porte fréquemment. L'ouverture de la porte laisse l'air chaud entrer dans le réfrigérateur et augmente la température intérieure.
- Ne surchargez pas les étagères des portes avec des aliments cela peut gêner la fermeture de la porte.

Congélateur

- Ne pas stocker les bouteilles dans le congélateur- elles peuvent se briser lorsqu'elles sont congelées.
 - Ne pas congeler la nourriture qui a été décongelée. Le goût et les fonctions nutritionnelles peuvent être altérés
 - Lorsque vous stockez de la nourriture congelée, pour une plus longue période comme par exemple de la glace, placez-la sur une étagère du congélateur et non dans l'étagère de la porte.
 - Ne touchez ni les aliments ni les récipients froids –en particulier ceux faits en métal-, avec les mains humides et ne rangez pas les récipients en verre dans le compartiment du congélateur.
- Autrement, vous pouvez subir des engelures et les récipients en verre peuvent se casser lorsque les substances qu'ils contiennent sont congelées, provoquant des blessures.

Réfrigérateur

- Évitez de placer de la nourriture humide sur les étagères du haut, elle peut geler en contact avec l'air froid
- La nourriture devrait être nettoyer avant d'être réfrigérée. Les légumes et les fruits devraient être lavés et essuyés et la nourriture emballée devrait être essuyée pour empêcher les autres aliments de s'abîmer.
- En stockant les oeufs dans leur endroit de stockage, assurez-vous de leur fraîcheur et stockez toujours dans une position debout, cela les aidera à se conserver frais plus longtemps.

Remarque

- Si vous gardez le réfrigérateur dans un endroit chaud et humide, les ouvertures fréquentes de la porte ou le stockage de beaucoup de légumes peut entraîner la formation de buée qui n'a aucun effet sur la performance. Retirer la buée avec un chiffon propre.

Comment démonter les pièces

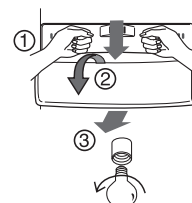
Remarque

- Démontage est fait dans le sens inverse du montage.
Soyez certain de débrancher la prise de courant avant de démonter et d'assembler. Ne jamais forcer les pièces lors du démontage. Les pièces peuvent être endommagées.

La lampe du compartiment du congélateur

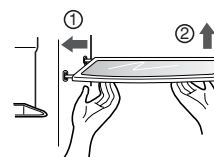
Enlevez la lampe en la tournant (③) après avoir tiré (①) légèrement le couvercle (②).

Tournez l'ampoule dans le sens des aiguilles d'une montre. Une ampoule de Max. 240 V 40 W pour le réfrigérateur est utilisée et peut être achetée au magasin.



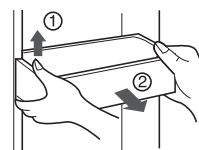
L'étagère du congélateur

Pour retirer l'étagère, soulevez un peu la partie gauche de l'étagère, poussez-la dans la direction (①), soulevez la partie droite comme indiqué à (②) et retirez-la.



L'étagère de porte et le support

Soulever l'étagère de la porte comme indiqué au numéro (①) en la maintenant des deux cotés et tirez dans la direction (②).

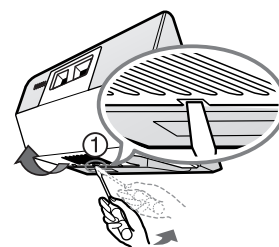


L'ampoule du réfrigérateur

Insérez l'outil dans la zone marquée (①) puis poussez-le pour le débrancher.

Utilisez un outil avec le bout plat comme un tournevis (-).

Les lampes utilisées sont des lampes pour réfrigérateur de 40 W max. Elles sont disponibles auprès de votre réparateur.

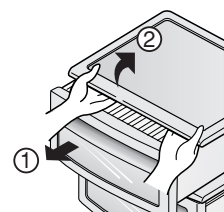


Remarque

- Faites attention de retirer toutes les parties de la porte du réfrigérateur lorsque vous retirez le compartiment des légumes, du coin des snacks et le couvercle du centre de rafraîchissement.

Le couvercle du bac à légumes

- Pour retirer le couvercle du bac à légumes, tirez-le vers l'avant (①), soulevez la partie avant du couvercle comme montré en (②) puis enlevez-le.



Information générale

Période de vacances

Pendant une période normale de vacances vous trouverez probablement préférable de laisser le réfrigérateur fonctionné. Placez les éléments congelables dans le congélateur pour assurer une plus longue durée de fraîcheur.

Quand vous projetez ne pas le laisser branché, enlevez toute la nourriture, débranchez le fil électrique, nettoyez l'intérieur complètement, et laissez chaque porte OUVERTE pour empêcher les odeurs.

Panne d'électricité

La plupart des pannes d'électricité qui sont réparées dans l'heure ou les deux heures qui suivent, n'affecteront pas la température de votre réfrigérateur.

Cependant, vous devriez minimiser le nombre de fois que vous ouvrez la porte pendant la panne d'électricité.

Si vous déménagez.

Retirez ou attachez tous les articles dans le réfrigérateur.

Pour éviter d'endommager les vis de réglage de la hauteur, visez-les jusqu'au bout.

La conduite d'anti condensation

Le mur extérieur du module du réfrigérateur peut parfois devenir chaud, particulièrement juste après l'installation. Ne soyez pas alarmé. C'est dû à la conduite d'anti-condensation qui pompe la chaleur du réfrigérateur pour empêcher le mur externe du module de "suer".

Nettoyage

C'est très important de garder votre réfrigérateur propre afin d'éviter les odeurs. Le renversement de nourriture devrait être essuyé immédiatement car cela pourrait tacher les surfaces de plastique si vous ne le faites pas.

Extérieur

Utiliser une solution tiède avec un savon doux pour nettoyer les finitions résistantes de votre réfrigérateur.

Essuyer avec un chiffon humide puis séchez.

Intérieur

Un nettoyage régulier est recommandé. Lavez tous les compartiments avec une solution de bicarbonate de soude ou un savon doux et de l'eau tiède. Rincez et séchez.

Après le nettoyage

Veillez vérifier que le fil électrique n'est pas endommagé, que la prise de courant n'est pas surchauffée ou que la prise est bien insérée dans la prise électrique.

Avertissement

Débranchez le réfrigérateur avant de nettoyer afin de nettoyer à proximité des parties électriques(lampes, interrupteurs, contrôles etc..)

Essuyez l'excès d'humidité avec une éponge ou un chiffon pour éviter que l'eau ou le liquide ne s'infilte dans les parties électriques et cause des décharges électriques.

N'utilisez jamais des éponges métalliques de récurage, des brosses, des décapants abrasives ou des solutions alanines, des liquides inflammables ou toxiques solutions sur aucune des surfaces

Ne pas toucher les surfaces gelées avec les mains humides ou mouillées, car les objets humides colleront ou adhéreront au surface extrêmement froide.

Problème de fonctionnement

Avant d'appeler le service de dépannage, passez en revue cette liste. Elle peut vous faire économiser du temps et de l'argent. Cette liste inclut les occurrences communes qui ne sont pas le résultat de défaut de fabrication ou du matériel dans cet appareil.

Occurrences	Cause possible	Solution
Fonctionnement du réfrigérateur		
Le compresseur du réfrigérateur ne marche pas	Le réfrigérateur n'est pas branché	Rebranchez le réfrigérateur. Regardez le positionnement des contrôles
	Le réfrigérateur est en cycle de décongélation	C'est un réfrigérateur à décongélation totalement automatique. Le cycle de décongélation revient à des périodes régulières.
	La prise murale est débranchée	Vérifiez que la prise est poussée dans la prise
	Le réfrigérateur est plus grand que le précédent.	Ceci est normal. Les unités plus grandes fonctionnent plus longtemps dans ces conditions.
Le réfrigérateur fonctionne plus ou plus longtemps	Coupure de courant. Vérifiez l'électricité de la maison	Appelez la compagnie locale d'électricité
	La pièce ou la température extérieure est chaude	C'est normal pour un réfrigérateur de fonctionner plus longtemps dans ces conditions
	Le réfrigérateur a été récemment débranché pour une certaine période	Cela prend quelques heures pour le réfrigérateur de refroidir complètement
	De grandes quantités de nourriture tiède ou chaude viennent juste d'être stockées récemment	La nourriture chaude fera fonctionner le réfrigérateur plus longtemps jusqu'à ce que la température désirée soit atteinte
	Les portes sont ouvertes trop fréquemment ou trop longtemps	L'air chaud entrant dans le réfrigérateur le fera fonctionner plus longtemps. Ouvrez moins la porte
	La porte du réfrigérateur ou du congélateur peut être légèrement ouverte	Vérifiez que le réfrigérateur est à niveau. Éviter d'avoir la nourriture ou les récipients qui bloquent la fermeture de la porte. Voir la section des problèmes. OUVERTURE/FERMETURE des portes
	Le contrôle du réfrigérateur est mis sur froid	Mettez le contrôle du réfrigérateur à tiède jusqu'à ce que la température du réfrigérateur soit satisfaisante
	Le joint du réfrigérateur ou du congélateur est sale, usé, fissuré ou mal ajusté.	Nettoyez ou changez les joints. Une fuite dans les joints d'étanchéité de la porte peut entraîner un fonctionnement plus long du réfrigérateur afin de maintenir une température désirée.
	Le thermostat garde le réfrigérateur à une température constante.	Ceci est normal. Le réfrigérateur se met en marche et s'arrête afin de garder une température constante

Occurrences	Cause possible	Solution
Températures sont trop froides		
La température dans le congélateur est trop froide et la température du réfrigérateur est satisfaisante	La température du congélateur est trop froide	Remonter la température à une position plus tiède jusqu'à ce que la température du congélateur soit satisfaisante.
La température dans le réfrigérateur est trop froide et la température du congélateur est satisfaisante	La température du congélateur est trop froide	Régler la température à une position plus chaude
La nourriture stockée dans les tiroirs du congélateur	La température est trop froide	Voir les solutions ci-dessus
La viande est stockée dans les tiroirs à viande du congélateur	La viande devrait être conservée à la température juste en dessous du point de congélation (32 °F ou 0 °C) pour un temps de conservation maximum.	Il est normal que des cristaux de glaces se forment due à l'humidité contenue dans la viande.
La température est trop chaude		
La température dans le congélateur est trop chaude	Le congélateur est trop tiède.	Régler la température du congélateur à une position plus froide jusqu'à ce que la température du congélateur soit satisfaisante.
	La température du réfrigérateur est trop tiède. La température du réfrigérateur des effets sur la température du congélateur	Réglez la température du congélateur à une position plus froide jusqu'à ce que la température soit satisfaisante.
La température dans le réfrigérateur ou dans le congélateur est trop chaude	Les portes sont ouvertes trop fréquemment ou trop longtemps	L'air chaud entre dans le réfrigérateur/ congélateur à chaque fois que la porte est ouverte. Ouvrez la porte moins souvent
	La porte est légèrement ouverte	Fermez la porte complètement
	De grands volumes de nourriture tiède ou froide peuvent avoir été stockée récemment	Attendez que le réfrigérateur ou le congélateur a eut une chance d'atteindre sa température choisie
	Le réfrigérateur a récemment été débranché pour une certaine période de temps	Un réfrigérateur a besoin de quelques heures pour que sa température descende.
La température dans le réfrigérateur est trop chaude et la température du congélateur est satisfaisante	Le réfrigérateur est trop chaud	Réglez la température à une position plus froide

Occurrences	Cause possible	Solution
Sons et bruits		
Le bruit s'amplifie lorsque le réfrigérateur fonctionne	Les réfrigérateurs d'aujourd'hui ont augmenté leur capacité de stockage et maintiennent une température plus constante.	C'est normal que le niveau du bruit soit plus élevé
Le bruit s'amplifie lorsque le compresseur fonctionne	Le réfrigérateur fonctionne à une pression plus élevée pendant le démarrage du cycle	Ceci est normal. Le bruit se normalisera lorsque le réfrigérateur continuera de fonctionner.
Vibration ou cliquetis		
	Le plancher n'est pas nivelé ou pas solide. Le réfrigérateur se balance sur le plancher lorsque celui-ci bouge	Vérifiez que le plancher est nivelé et solide et peut supporter le réfrigérateur d'une façon adéquate
	Les articles placés au-dessus du réfrigérateur vibrent	Retirez les articles.
	Les plats sur les étagères vibrent	Il est normal que les plats sur les étagères vibrent légèrement . Bouger les plats. Vérifiez que le niveau du réfrigérateur est correcte et que l'appareil est solidement placé sur le plancher.
	Le réfrigérateur touche le mur ou les placards	Dégagez ou bougez le réfrigérateur
Eau/ Buée Glace à l'intérieur du réfrigérateur		
L'humidité à l'intérieur des parois du réfrigérateur		
	La température extérieure et chaude et humide ce qui augmente la chance d'accumulation de givre et de formation intérieure de buée	Ceci est normal
	La porte est légèrement ouverte	Voir la section des problèmes Ouverture/fermeture des portes
	La porte est ouverte trop souvent ou trop longtemps	Ouvrez la porte moins souvent
Eau/ Buée Glace à l'extérieur du réfrigérateur		
L'humidité à l'extérieur du réfrigérateur ou entre les portes.		
	La température extérieure est humide.	Ceci est normal en période de temps humide. Lorsque l'humidité descendra, la buée disparaîtra.
	La porte est légèrement ouverte, l'air froid de l'intérieur du réfrigérateur rentre en contact avec la température chaude de l'extérieure.	Cette fois-ci, fermez la porte complètement