



SXS REFRIGERATOR

User's Guide

Please read this guide thoroughly before operating and keep it handy for reference at all times.

Холодильник **SXS**

Инструкция по эксплуатации

Перед включением холодильника внимательно прочитайте данную инструкцию и всегда держите ее под рукой

ХОЛОДИЛЬНИК **SXS**

Інструкція з експлуатації

Перед вмиканням холодильника уважно прочитайте цю інструкцію й завжди тримайте її під рукою.

Table of contents

Introduction	Entry _____	3
	Important safety instruction _____	3
	Identification of parts _____	4
Installation	Where to install _____	5
	Door removal _____	6
	Door replacement _____	7
	Height adjustment _____	7
	when the freezer door does not align with the height of the refrigerator door _____	7
Operation	Starting _____	8
	Adjusting the temperatures and functions _____	8
	Refreshment center (Applicable to some models only) _____	10
	Wine holder _____	11
	Ice making _____	11
	Deodorizer(Applicable to some models only) _____	11
	Egg box _____	12
	Humidity control in the vegetable compartment _____	12
	Convert into a vegetable or meat compartment _____ (Applicable to some models only)	12
Suggestion on food storage	Location of foods _____	13
	Storing foods _____	14
Care and maintenance	How to dismantle parts _____	15
	General information _____	16
	Cleaning _____	16
	Trouble shooting _____	17

The working life of this set is 7 years since the date of delivery to consumer.

Entry

The model and serial numbers are found on the inner case or back of refrigerator compartment of this unit. These numbers are unique to this unit and not available to others. You should record requested information here and retain this guide as a permanent record of your purchase. Staple your receipt here.

Date of purchase : _____
 Dealer purchased from : _____
 Dealer address : _____
 Dealer phone no. : _____
 Model no. : _____
 Serial no. : _____

Important safety instruction

This refrigerator must be properly installed and located in accordance with the installation instructions before it is used.

Never unplug your refrigerator by pulling on the power cord. Always grip plug firmly and pull straight out from the outlet.

When moving your appliance away from the wall, be careful not to roll over or damage the power cord.

After your refrigerator is in operation, do not touch the cold surfaces in the freezer compartment, particularly when hands are damp or wet. Skin may adhere to these extremely cold surfaces.

Unplug the power cord from the power plug for cleaning or other cares. Never touch it with wet hands because you can get an electric shock or be hurt.

Never damage, process, severely bend, pull out, or twist power cord because power cord damage may cause a fire or electric shock. You have doubts on whether the appliance is properly grounded.

Never place glass products in the freezer because they may be broken when their inner matters are frozen.

The appliance is not intended for use by young children or infirm persons without supervision.

Young children should be supervised to ensure that they do not play with the appliance.

Never allow anyone to climb, sit, stand or hang on the refreshment center door. These actions may damage the refrigerator and even tip it over, causing severe personal injury.

If possible, connect the refrigerator to its own individual electrical outlet to prevent it and other appliances or household lights from causing an overload that could cause a power outage.

The refrigerator-freezer should be so positioned that the supply plug is accessible fo quick disconnection when accident happens.

If the supply cord is damaged, it must be replaced by the manufacturer or its service agent or a similarly qualified person in order to avoid a hazard.

Do not modify or extend the Power Cord length.
 • It will cause electric shock or fire.



Don't use an extension cord

Accessibility of Supply Plug

Supply Cord Replacement

Warning

Child entrapment warning

DANGER: Risk of child entrapment.
 Before you throw away your old refrigerator or freezer:
 Take off the doors
 Leave the shelves in place so that children may not easily climb inside.
 The appliance is not intended for use by young children or infirm persons without supervision.
 Young children should be supervised to ensure that they do not play with the appliance.

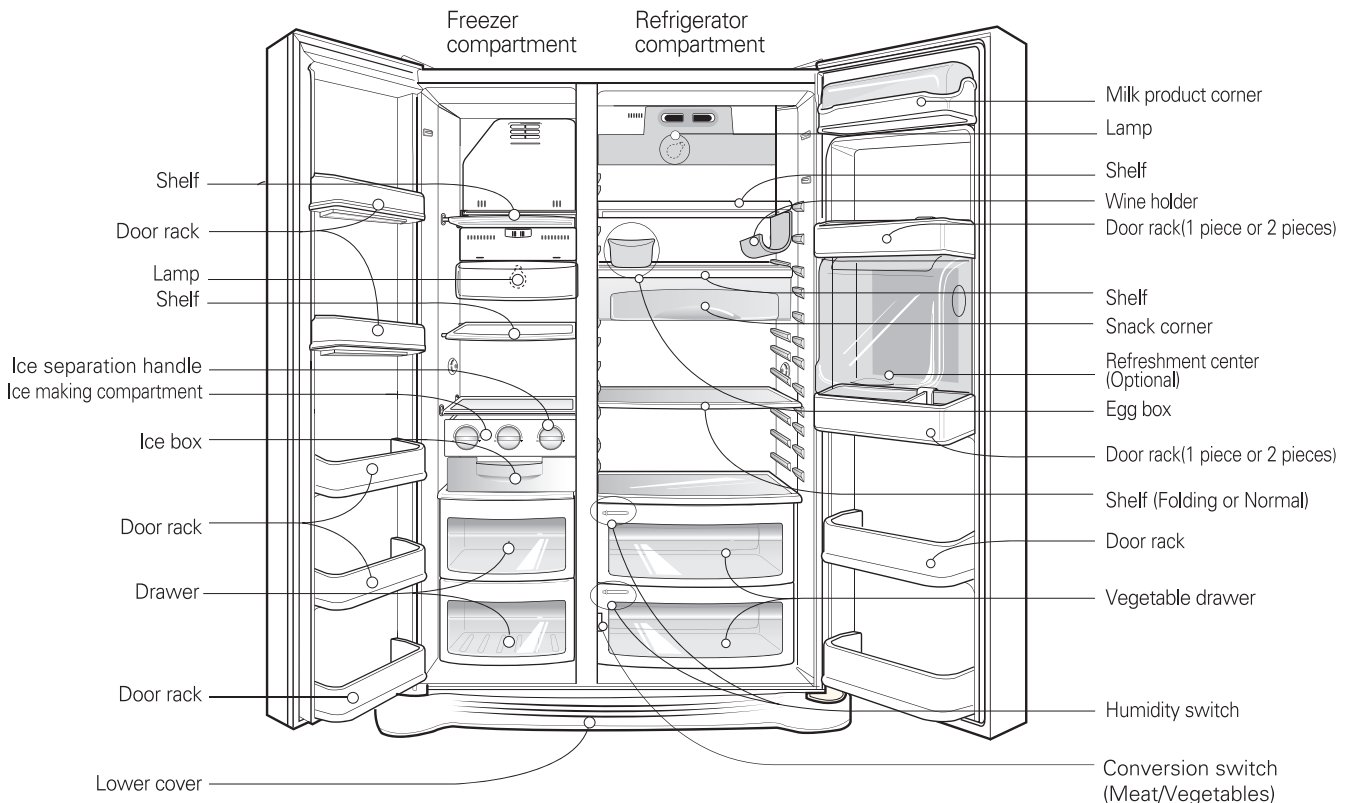
Don't store

Don't store or use gasoline or other flammable vapor and liquids in the vicinity of this or any other appliance.

Grounding (Earthing)

In the event of an electric short circuit, grounding (earthing) reduces the risk of electric shock by providing an escape wire for the electric current.
 In order to prevent possible electric shock, this appliance must be grounded
 improper use of the grounding plug can result in an electric shock. Consult a qualified electrician or service person if the grounding instructions are not completely understood, or if you have doubts on whether the appliance is properly grounded.

Identification of parts



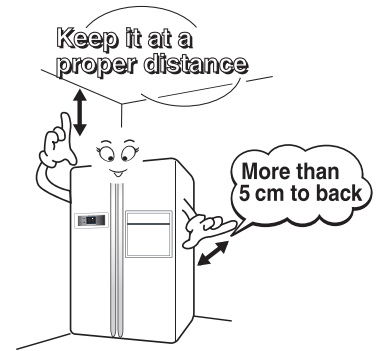
NOTE

- If you find some parts missing from your unit, they may be parts only used in other models.

Where to install

Select a good location

1. Place your appliance where it is easy to use.
2. Avoid placing the unit near heat sources, direct sunlight or moisture.
3. To ensure proper air circulation around the fridge-freezer, please maintain sufficient space on both the sides as well as top and maintain at least 2 inches (5 cm) from the rear wall.



4. To avoid vibrations, the appliance must be leveled.
5. Don't install the appliance below 5°C . It may cause affect the performance.

Disposal of the old appliance

This appliance contains fluid (refrigerant, lubricant) and is made of parts and materials which are reusable and/or recyclable. All the important materials should be sent to the collection center of waste material and can be reused after rework (recycling). For take back, please contact with the local agency.

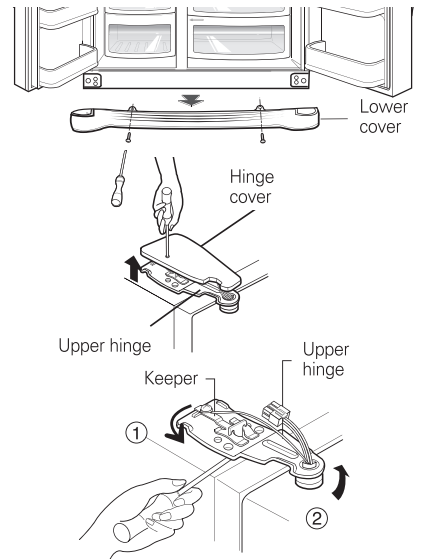
Door removal

Warning

Electric Shock Hazard

Disconnect electrical supply to refrigerator before installing. Failure to do so could result in death or serious injury.

If your access door is too narrow for the refrigerator remove the refrigerator door and pass the refrigerator laterally.



Remove lower cover

Remove the lower cover by lifting upward.

Remove the freezer compartment door

- 1) Loosen the hinge cover screws and remove the cover.
- 2) Remove the keeper by rotating it to counter clockwise (①) and then lifting the upper hinge up (②).

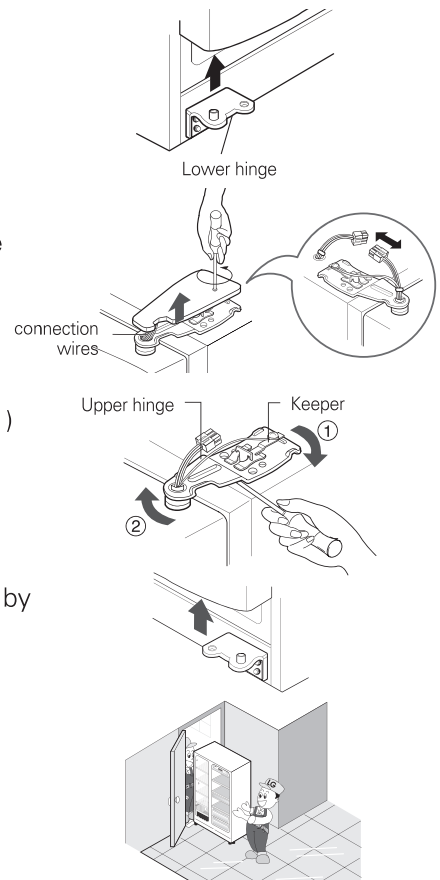
NOTE

- When removing the upper hinge, be careful that the door does not fall forwards.

- 3) Remove the freezer compartment door by lifting it upward.

Remove the refrigerator door

- 1) Loosen the hinge cover screws and remove the cover. Remove connection wire, if any, except for the earth line.
- 2) Remove keeper by rotating it clockwise (①) and then remove the upper hinge by lifting it up (②).
- 3) Remove the refrigerator compartment door by lifting it up.



Pass the refrigerator

Pass the refrigerator laterally through access door as shown in the right figure.

Door replacement

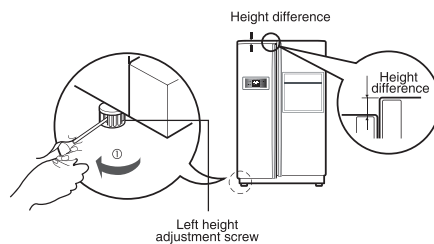
Mount them in the reverse sequence of removal after they pass through the access door.

Height adjustment

If the height of freezer compartment door is different from the height of Refrigerator compartment door

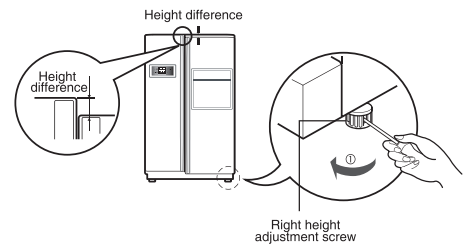
If the freezer compartment door is lower than the refrigerator compartment door

Level the door by inserting flat(-type) driver into the groove of the left height adjusting screw and rotate it clockwise(①).



If the freezer compartment door is higher than the refrigerator compartment door

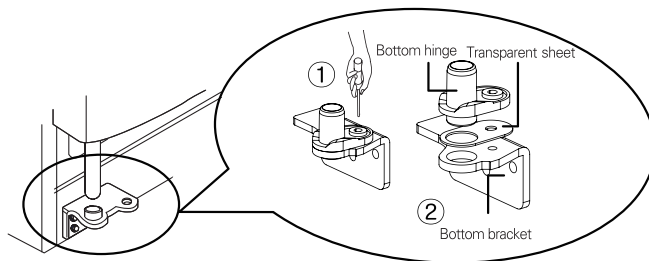
Level the door by inserting flat(-type) driver into the groove of the right height adjusting screw and rotate it clockwise(①).



When the freezer door does not align with the height of the refrigerator door

Even if the height can not be aligned by using the height adjustment screw, insert the transparent sheet supplied with the product.

- Separate the door with the lower height, use the (+) type screwdriver to unscrew the screw at the bottom hinge as shown at Figure ①, insert the transparent sheet between the bottom hinge and the bottom bracket, and then fix it with the screw as shown at Figure ②.
- Insert more transparent sheets enough to align the height. (4 sheets are supplied in total.)



After leveling the door height

Next

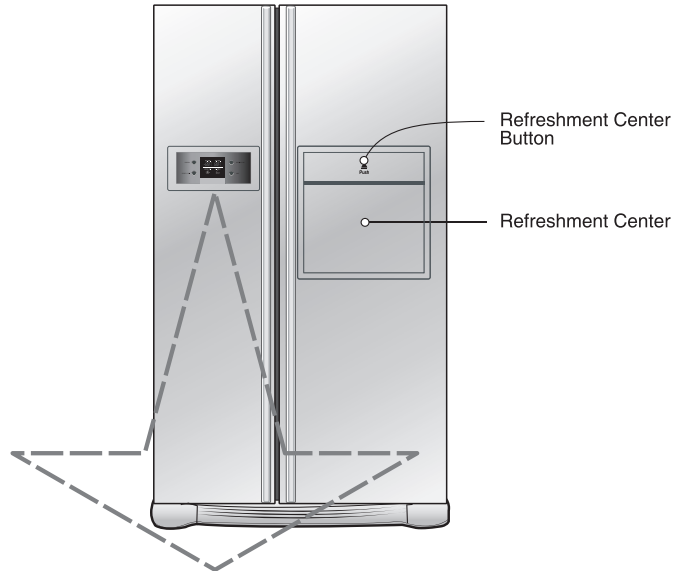
The refrigerator doors will close smoothly by heightening the front side by adjusting the height adjusting screw. If the doors do not close correctly, performance may be

1. Wipe off all dust accumulated during shipping and clean your appliance thoroughly.
2. Install accessories such as the ice cube box, cover evaporating tray, etc., in their proper places. They are packed together to prevent possible damage during shipping.
3. Connect the power supply cord (or plug) to the outlet. Don't double up with other appliances on the same outlet.

Starting

When your refrigerator is first installed, allow it to stabilize at normal operating temperatures for 2-3 hours prior to filling it with fresh or frozen foods. If operation is interrupted, wait 5 minutes before restarting.

Adjusting the temperatures and functions



Optional	Function display board
Type-1	
Type-2	

NOTE

- Your model may not include every option.

Display Power Saving Mode

This function places the display into power saving mode until the next time the door is opened.

Press the FREEZER and EXPRESS FRZ. buttons simultaneously and hold them for 5 seconds until the Ding sounds. All LED/LCDs will then turn ON, then OFF. When the power saving mode is activated, the display will remain off until the next time the door is opened. Then, it will come on whenever a door is opened or a button is pressed and remain on for 20 seconds after the last door opening or button selection. To deactivate the power saving mode, press the FREEZER and EXPRESS FRZ. buttons simultaneously and hold them for 5 seconds until the Ding sounds.

You can adjust temperature of and freezer room and refrigerator room.

How to adjust the temperature in the freezer compartment



Optional	Type-1	Type-2
FRZ.TEMP.	-15°C	MAX ● ● ● MIN
	Middle(-19°C)→Middle strong(-22°C)→Strong(-23°C)→Weak(-15°C)→Middle weak(-17°C)	

How to adjust the temperature in the refrigerator compartment



Optional	Type-1	Type-2
REF.TEMP.	3°C	MAX ● ● ● MIN
	Middle(3°C)→Middle strong(2°C)→Strong(0°C)→Weak(6°C)→Middle weak(4°C)	

* Whenever pressing button, setting is repeated in the order of (Middle) → (Middle Strong) → (Strong) → (Weak) → (Middle Weak).

- The actual inner temperature varies depending on the food status, as the indicated setting temperature is a target temperature, not actual temperature within refrigerator.
- Refrigeration function is weak in the initial time. Please adjust temperature as above after using refrigerator for minimum 2~3 days.

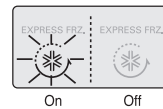
Express freezer (Applicable to some models only)

Please select this function for prompt freezer

- off → on → off is repeated whenever pressing EXPRESS FRZ. button.
- The arrow mark graphic remains at the "on" when selecting Special Refrigeration "on".
- Prompt freezer function automatically turns off after a fixed time passes.



<Type-1>



<Type-2>



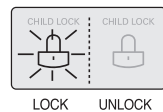
Lock (Applicable to some models only)

This button stops operation of different button.

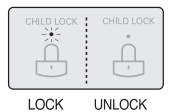
- Locking or Release is repeated whenever the CHILD LOCK 3SECS button is pressed more than 3 seconds.
- If you use the CHILD LOCK 3SECS button, none of the other buttons will work until you unlock them.



<Type-1>



<Type-2>



Door open alarm

An alarm will sound 3 times when the refrigerator door is left open for more than 1 minute. This alarm will be rung at an intervals of 30 sec. and stop at the close of the door. If the alarm sound does not stop even after the freezer and refrigerator compartment doors are closed, contact the service center.

Self-diagnosis (fault detection) function

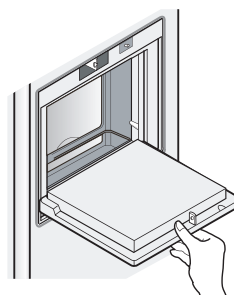
Self-diagnosis function operates when a problem occurs in the unit. When an error occurs in the unit. Immediately contact the service center without turning the power OFF. If the power is OFF, it will take the engineer longer to find out where the fault occurs. The pressing of any function buttons will not alter the temperature setting when a fault occurs.

Refreshment center(Applicable to some models only)

How to use

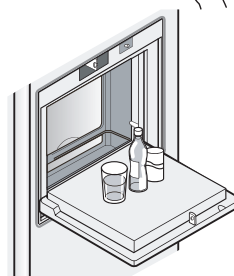
Open the refreshment center door.

- You can access the refreshment center without opening refrigerator door and thus saving electricity.
- Inner lamp is lit in refrigerator compartment when the refreshment center door opens. Thus it is easy to identify the contents.



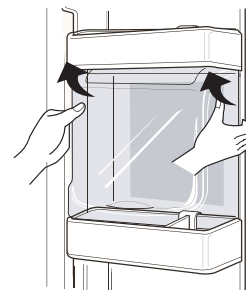
Use the refreshment center door as a stand

- Never use the refreshment center door as a chopping board and take care not to damage it with sharp tools.
- Never rest your arms or severely press on it.



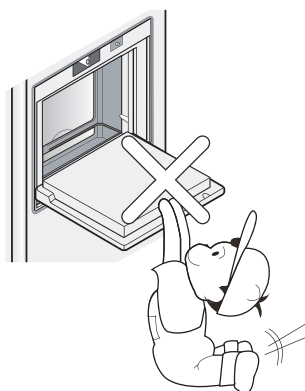
Never take out the inner refreshment center cove

- The refreshment center can not function normally without the cover.



Never place heavy items on the refreshment center door or allow children to hang it on.

- Not only can the refreshment center door may be damaged, but also children may be hurt.



Wine holder adjustment

Wine holder

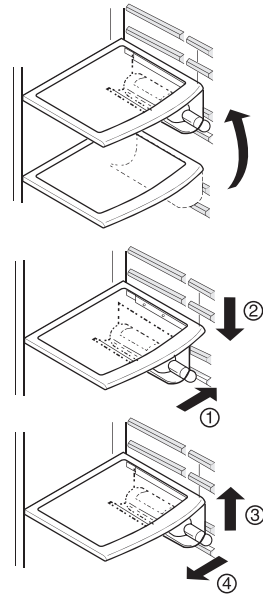
Bottles can be stored laterally with this wine corner.
This can be attached to any shelf.

In case of inserting the wine holder :

Pull the wine holder downward as in ② after inserting it into the side anchoring part of the shelf as in ① by catching it upward as in ① .

In case of separating the wine holder :

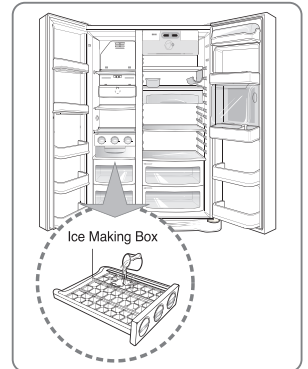
Pull the wine holder inward as in ④ after holding it upward as in ③ by catching it.



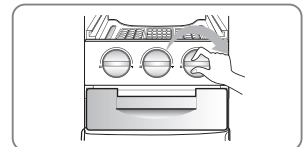
When making Ice

Ice Making

- Fill water in ice making box of the ice making corner.
If water is fully filled the ice will not be separated well and water can be dropped to make ice lumped.



- Ice will be dropped into the ice storage bin by rotating ice separation handle of ice making compartment.

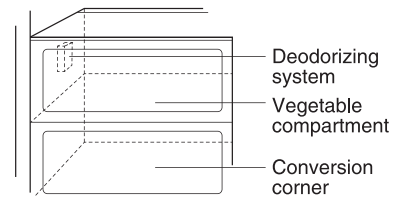


NOTE

- Rotating the ice separation handle before ice is fully frozen may cause the remaining water drop into the ice storage bin to lump the ice together.

Deodorizer (Applicable to some models only)

This system efficiently absorbs strong odors by using the optical catalyst. This system does not have any effect on stored food.

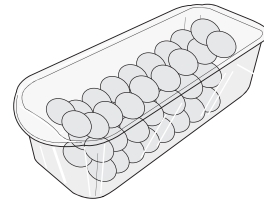


- Since it is already installed onto the cool air intake duct from the refrigerator compartment, you need no separate installation.
- Please use closed containers to store food with pungent odors. Otherwise, this odor can be absorbed by other food in the compartment.

How to use the deodorizing system

Egg box

You can move the egg box to wherever you want.



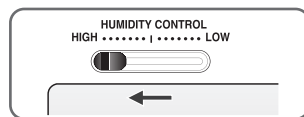
NOTE

- Never use the egg box as an ice storage bin. It can be broken.
- Never store the egg box in the freezer compartment or fresh compartment.

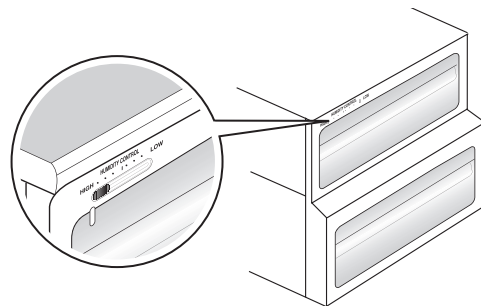
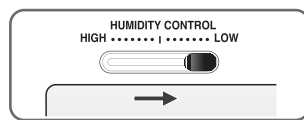
Humidity control in the vegetable compartment

The humidity can be controlled by adjusting the humidity control switch to the left/right when storing vegetables or fruits.

High humidity

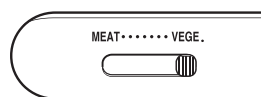


Low humidity

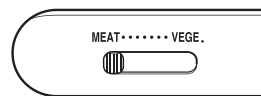


Convert into a vegetable or meat compartment (Applicable to some models only)

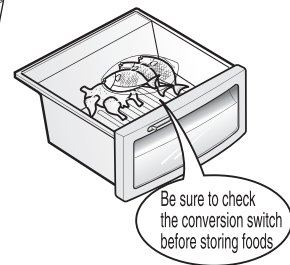
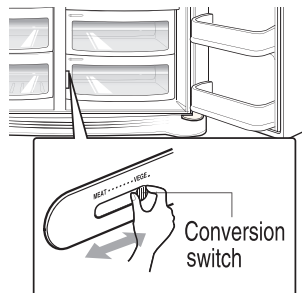
- The bottom drawer in the refrigerator can be converted into a vegetable or meat compartment



Vegetable compartment



Meat compartment



The meat compartment maintains the temperature at a lower point than the refrigerator compartment so that meat or fish can be stored fresh longer.

NOTE

- Never use the egg box as an ice storage bin. It can be broken.
- Never store the egg box in the freezer compartment or fresh compartment.

Location of foods

(Refer to identification of parts)

Wine holder	Store wine.	
Snack drawer	Store small foods such as bread, snacks, etc..	
Freezer compartment shelf	Store various frozen foods such as meat, fish, ice cream, frozen snacks, etc..	
Freezer compartment door rack	<ul style="list-style-type: none"> ▪ Store small packed frozen food. ▪ Temperature is likely to increase as door opens. So, do not store long-term food such ice cream, etc.. 	
Freezer compartment drawer	<ul style="list-style-type: none"> ▪ Store meat, fish, chicken, etc.. after wrapping them with thin foil. ▪ Store dry. 	
Milk product corner	Store milk products such as butter, cheese, etc..	
Egg box	Place this egg box in the proper location.	
Refreshment center	Store foods of frequent use such as beverage, etc..	
Refrigerator compartment shelf	Store side dishes or other foods at a proper distance.	
Refrigerator compartment door rack	Store small packed food or beverages such as milk, juice, beer, etc..	
Vegetable drawer	Store vegetables or fruits.	
Vegetable drawer /meat drawer conversion corner	<p>Store vegetable, fruits, meat to thaw, raw fish, etc.. setting the conversion switch as necessary.</p> <p>Be sure to check the conversion switch setting before storing foods.</p>	

Storing foods

- Store fresh food in the refrigerator compartment. How food is frozen and thawed is an important factor in maintaining its freshness and flavor.
- Do not store food which goes bad easily at low temperatures, such as bananas, and melons.
- Allow hot food to cool prior to storing, placing hot food in the refrigerator could spoil other food, and lead to higher electric bills.
- When storing the food, cover it with vinyl wrap or store in a container with a lid. This prevents moisture from evaporating, and helps food to keep its taste and nutrients.
- Do not block air vents with food. Smooth circulation of chilled air keeps refrigerator temperatures even.
- Do not open the door frequently. Opening the door lets warm air enter the refrigerator, and cause temperatures to rise.
- Never keep too many foods in door rack because they may be interrupted by inner racks so that the door cannot be fully closed.

Freezer compartment

- Do not store bottles in the freezer compartment - they may break when frozen.
 - Do not refreeze food that has been thawed. This causes loss of taste and nutrient.
 - When storing frozen food like ice cream for a long period, place it on the freezer shelf, not in the door rack.
 - Do not touch the cold foods or containers- especially made of metallic -, with wet hands and place glass products in the freezer compartment.
- That's why you may have chilblains and they may be broken when their inner matters are frozen, causing personal injury.

Refrigerator compartment

- Avoid placing moist food upmost refrigerator shelves, it could freeze upon direct contact with chilled air.
- Always clean food prior to refrigeration. Vegetables and fruits should be washed and wiped, and packed food should be wiped, to prevent adjacent food from spoiling.
- When storing eggs in their storage rack or box, ensure that they are fresh, and always store them in a up-right position, which keeps them fresh longer.

NOTE

- If you keep the refrigerator in a hot and humid place, frequent opening of the door or storing a lot of vegetables in it may cause dew to form which has no effect on its performance. Remove the dew with dust cloth free from care.

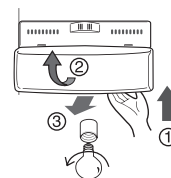
How to dismantle parts

NOTE

- Dismantling is done in the reverse sequence of assembly. Be sure to unplug the power plug before dismantling and assembly. Never apply severe force to dismantle parts. Parts may be damaged.

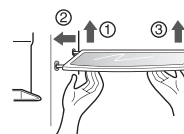
Freezer compartment lamp

Separate the lamp by pulling it out ③ while slightly pressing ① and rotating ② the lamp cover. Turn the bulb counterclockwise. Use a 40-watt bulb (max.) which can be purchased at a service center.



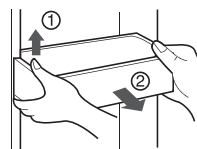
Freezer compartment shelf

To remove a shelf, push the shelf to the left ②, lift the left part of the shelf a bit ①, lift the right part up ③, and take it out.



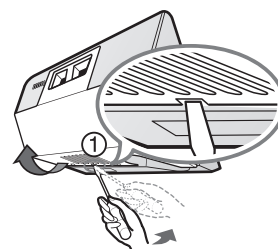
Door rack and support

Lift the door rack to ① direction holding both sides and pull it out to ② direction.



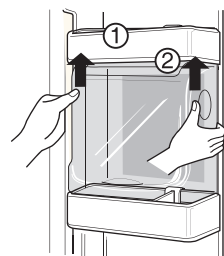
Lamp in refrigerator compartment

Insert the tool into the marked area (①) and push the tool to disconnect. Use the tool with the flat tip such as (-) screw driver. Turn the bulb counterclockwise. Max. 40 W bulb for refrigerator is used and can be purchased at a service center.



Refreshment center

- Separate the bin (①) to upward.
- Separate the upper rack of the refreshment center and then pull out the refreshment center cover (②).
- The refreshment center can be removed by pulling it upwards.

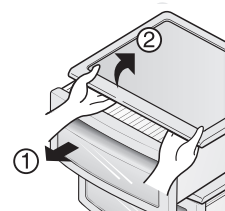


NOTE

- Be sure to remove parts from the refrigerator door when removing the vegetable compartment and snack corner.

Vegetable compartment cover

- To remove the vegetable compartment cover, pull out the vegetable compartment a bit to the front ①, lift the front part of the vegetable compartment cover as shown by ②, and take it out.



General information

Vacation time During average length vacations, you will probably find it best to leave the refrigerator in operation. Place freezable items in freezer for longer life.
When you plan not to operate, remove all food, disconnect the power cord, clean the interior thoroughly, and leave each door OPEN to prevent odor formation.

Power failure Most power failures that are corrected in an hour or two will not affect your refrigerator temperatures.
However, you should minimize the number of door openings while the power is off.

If you move Remove or securely fasten down all loose items inside the refrigerator.
To avoid damaging the height adjusting screws, turn them all the way into the base.

Anti condensation pipe The outside wall of the refrigerator cabinet may sometimes get warm, especially just after installation.
Don't be alarmed. This is due to the anti-condensation pipe, which pumps hot refrigerator to prevent "sweating" on the outer cabinet wall.

Cleaning

It is important that your refrigerator be kept clean to prevent undesirable odors. Spilled food should be wiped up immediately, since it may acidify and stain plastic surfaces if allowed to settle.

Exterior Use a lukewarm solution of mild soap or detergent to clean the durable finish of your refrigerator.
Wipe with a clean damp cloth and then dry.

Interior Regular cleaning is recommended. Wash all compartments a baking soda solution or a mild detergent and warm water. Rinse and dry.

After cleaning Please verify that the power cord is not damaged, power plug is not overheated, or power plug is well inserted into the power consent.

Warning Always remove power cord from the wall outlet prior to cleaning in the vicinity of electrical parts (lamps, switches, controls, etc.).
Wipe up excess moisture with a sponge or cloth to prevent water or liquid from getting into any electrical part and causing an electric shock.
Never use metallic scouring pads, brushes, coarse abrasive cleaners, strong alkaline solutions, flammable or toxic cleaning liquids on any surface.
Do not touch frozen surfaces with wet or damp hands, because damp object will stick or adhere to extremely cold surfaces.

Trouble shooting

Before calling for service, review this list. It may save you both time and expense. This list includes common occurrences that are not the result of defective workmanship or materials in this appliance.

Occurrence	Possible cause	Solution
Runing of refrigerator		
Refrigerator compressor does not run.	Refrigerator control is off.	Set refrigerator control. See setting the controls.
	Refrigerator is in defrost cycle.	This is normal for a fully automatic defrosting refrigerator. The defrost cycle occurs periodically.
	Plug at wall outlet is disconnected.	Make sure plug is tightly pushed into outlet.
	Power outage. Check house lights.	Call local electric company.
Refrigerator runs too much or too long	Refrigerator is larger than the previous one you owned.	This is normal. Larger, more efficient units run longer in these conditions.
	Room or outside weather is hot.	It is normal for the refrigerator to work longer under these conditions.
	Refrigerator has recently been disconnected for a period of time.	It takes some hours for the refrigerator to cool down completely.
	Large amounts of warm or hot food may have been stored recently.	Warm food will cause the refrigerator to run longer until the desired temperature is reached.
	Doors are opened too frequently or too long.	Warm air entering the refrigerator causes it to run longer. Open the door less often.
	Refrigerator or freezer door may be slightly open.	Make sure the refrigerator is level. Keep food and containers from blocking door. See problem section. OPENING/CLOSING of doors.
	Refrigerator control is set too cold.	Set the refrigerator control to a warmer setting until the refrigerator temperature is satisfactory.
	Refrigerator or freezer gasket is dirty, worn, cracked, or poorly fitted.	Clean or change gasket. Leaks in the door seal will cause refrigerator to run longer in order to maintain desired temperatures.
	Thermostat is keeping the refrigerator at a constant temperature.	This is normal. Refrigerator goes on and off to keep the temperature constant.

Occurrence	Possible cause	Solution
Temperatures are too cold		
Temperature in the freezer is too cold and the refrigerator temperature is satisfactory.	Freezer control is set too cold	Set the freezer control to a warmer setting until the freezer temperature is satisfactory.
Temperature in the refrigerator is too cold and the freezer temperature is satisfactory.	Refrigerator control is set too cold.	Set the refrigerator control to a warmer setting
Food stored in drawers freezes.	Refrigerator control is set too cold.	See above solution.
Meat stored in fresh meat drawer freezes.	Meat should be stored at temperature just below the freezing point of water (32 ° F, 0 ° C) for maximum fresh storage time.	It is normal for ice crystals to form due to the moisture content of meat.
Temperatures are too warm		
Temperatures in the freezer is too warm.	Freezer control is set too warm.	Set the freezer control to a colder setting until the freezer temperature is satisfactory.
	Refrigerator control is set too warm. Refrigerator control has some effect on freezer temperature.	Set the freezer control to a colder setting until the freezer temperature is satisfactory.
Temperatures in the refrigerator or freezer is too warm.	Doors are opened too frequently or too long.	Warm air enters the refrigerator/ freezer whenever the door is opened. Open the door less often.
	Door is open slightly.	Close the door completely.
	Large amounts of warm or hot food may have been stored recently.	Wait until the refrigerator or freezer has had a chance to reach its selected temperature.
	Refrigerator has recently been disconnected for a period of time.	A refrigerator requires some hours to cool down completely.
Temperature in the refrigerator is too warm and the freezer temperature is satisfactory.	Refrigerator control is set too warm.	Set the refrigerator control to a colder setting.

Occurrence	Possible cause	Solution
Sound and noise		
Louder sound levels when refrigerator is on.	Today's refrigerators have increased storage capacity and maintain more even temperatures.	It is normal for sound levels to be higher.
Louder sound levels when compressor comes on.	Refrigerator operates at higher pressures during the start of the ON cycle.	This is normal. Sound will level off as refrigerator continues to run.
Vibrating or rattling noise.	Floor is uneven or weak. Refrigerator rocks on the floor when it is moved slightly.	Be sure floor is level and solid and can adequately support refrigerator.
	Items placed on the top of refrigerator are vibrating.	Remove items.
	Dishes are vibrating on the shelves in the refrigerator.	It is normal for dishes to vibrate slightly. Move dishes slightly. Make sure refrigerator is level and solidly set on floor.
	Refrigerator is touching wall or cabinets.	Relieve or move refrigerator
Water/Moisture /Ice inside refrigerator		
Moisture collects on inside of refrigerator walls.	Weather is hot and humid which increases rate of frost buildup and internal sweating.	This is normal.
	Door is slightly open.	See problem section opening/closing of doors.
	Door is opened too often or too long.	Open the door less often.
Water/Moisture /Ice outside refrigerator		
Moisture forms on outside of refrigerator or between doors.	Weather is humid.	This is normal in humid weather. When humidity is lower, the moisture should disappear.
	Door is slightly open, causing cold air from the inside the refrigerator to meet warm air from the outside.	This time, close the door completely.

Occurrence	Possible cause	Solution	
Odors in refrigerator	Interior needs to be cleaned.	Clean interior with sponge, warm water and baking soda.	
	Food with strong odor is in refrigerator.	Cover food completely.	
	Some containers and wrapping paper produce odors.	Use a different container or brand of wrapping paper.	
Opening/Closing of doors/Drawers			
	Door(s) will not close.	Food package is keeping door open.	Move packages that keep door from closing.
	Door(s) will not close. (Continued)	Door was closed too hard, causing other door to open slightly.	Close both doors gently.
		Refrigerator is not level. It rocks on the floor when it is moved slightly.	Adjust the height adjusting screw.
		Floor is uneven or weak. Refrigerator rocks on the floor when it is moved slightly.	Be sure floor is level and can adequately support refrigerator. Contact carpenter to correct sagging or sloping floor.
	Refrigerator is touching wall or cabinets.	Relieve or move refrigerator..	
Drawers are difficult to move.	Food is touching shelf on top of drawer	Keep less food in drawer.	
	Track that drawer slides on is dirty.	Clean drawer and track.	

Other

Please thoroughly read this manual.



DISPOSAL OF YOUR OLD APPLIANCE

1. When this crossed-out wheeled bin symbol is attached to a product it means the product is covered by the European Directive 2002/96/EC.
2. All electrical and electronic products should be disposed of separately from the municipal waste stream via designated collection facilities appointed by the government or the local authorities.
3. The correct disposal of your old appliance will help prevent potential negative consequences for the environment and human health.
4. For more detailed information about disposal of your old appliance, please contact your city office, waste disposal service or the shop where you purchased the product.

• Information of fluorinated greenhouse gases used as refrigerant of this refrigerator.

Chemical name	Composition of Gases	Total GWP (kg CO ₂ -eq)
R-134a	100% HFC-134a	1300

Содержание

Введение	Общие указания	23
	Требования безопасности	23
	Основные части холодильника	24
Установка	Где поставить	25
	Снятие дверцы	26
	Установка дверей холодильного и морозильного отделения	27
	Регулировка высоты	27
	Когда дверца морозильного отсека не совпадает с высотой дверцы охлаждающего отсека	27
Порядок работы	Подготовка к работе	28
	Выбор температуры и режимов работы	28
	Встроенный бар (есть не во всех моделях)	30
	Полочка для вин	31
	Приготовление льда	31
	Поглотитель запахов (есть не во всех моделях)	31
	Емкость для яиц	32
	Контроль влажности в отделении для овощей	32
	Переоборудование в отделение для овощей или мяса (есть не во всех моделях)	32
Рекомендации по хранению продуктов	Размещение продуктов	33
	Хранение продуктов	34
Уходи обслуживание	Разборка холодильника	35
	Общие сведения	36
	Уборка и чистка	36
	Возможные неисправности и методы их устранения	37

Срок службы данного товара-7 лет со дня передачи товара потребителю.

Общие указания

Модель и серийные номера холодильника указаны на внутренней стороне холодильного отделения. Серийные номера для каждого холодильника индивидуальны и не повторяются на других изделиях. Заполните приведенную ниже таблицу и храните эту инструкцию как свидетельство о покупке. Прикрепите к ней чек.

Дата покупки : _____
 Торговая фирма : _____
 Адрес фирмы : _____
 Телефон фирмы : _____
 Модель : _____
 Серийный номер : _____

Требования безопасности

Перед началом использования холодильника необходимо его установить и подключить в соответствии с данной инструкцией.

Запрещается выключать холодильник за шнур питания. Всегда прочно вставляйте вилку в розетку и аккуратно вынимайте ее.

При перемещении холодильника следите за тем, чтобы не пережать или каким-либо иным образом не повредить шнур питания.

После включения холодильника не касайтесь руками, в особенности влажными или мокрыми, холодных поверхностей морозильной камеры, поскольку кожа может к ним примерзнуть.

Отключайте холодильник от сети при его уборке, чистке и других операциях. Не прикасайтесь к нему мокрыми руками, поскольку это может привести к поражению электричеством.

Не повреждайте, не скручивайте и не дергайте шнур питания, поскольку это может привести к пожару или поражению электричеством. Убедитесь, что холодильник правильно заземлен.

Не помещайте в морозильную камеру стеклянную посуду, так как она может лопнуть из-за расширения ее содержимого при замораживании.

Не допускайте попадания рук в автоматическое отделение для льда, это может привести к их травме.

Не разрешайте никому сидеть, стоять или повисать на дверце встроенного бара. Это может привести к поломке и даже к опрокидыванию холодильника, а также к серьезным травмам.

По возможности используйте для питания холодильника отдельную розетку, иначе может произойти перегрузка сети и перебои в подаче электроэнергии.

Холодильник с морозильной камерой следует установить таким образом чтобы сетевую вилку можно было легко вынуть в случае непредвиденных обстоятельств.

В случае повреждения сетевого шнура его замену должен производить производитель, представитель торговой организации или иное уполномоченное на это лицо. Это сделает замену шнура безопасной.

Нельзя менять или удлинять шнур электропитания.

- Это может вызвать поражение электрическим током или возгорание.



**Не используйте
удлинитель
Доступ к
сетевой вилке**

**Замена
 сетевого шнура**

 **Внимание**

Предупреждение об опасности попадания детей в холодильник

Внимание: возможно попадание детей в холодильник. Перед тем, как выбрасывать старый холодильник, снимите дверцы, а полки оставьте на месте, чтобы детям было труднее залезть внутрь. Холодильник не рассчитан на использование маленькими детьми или недееспособными людьми без наблюдения.

Не храните

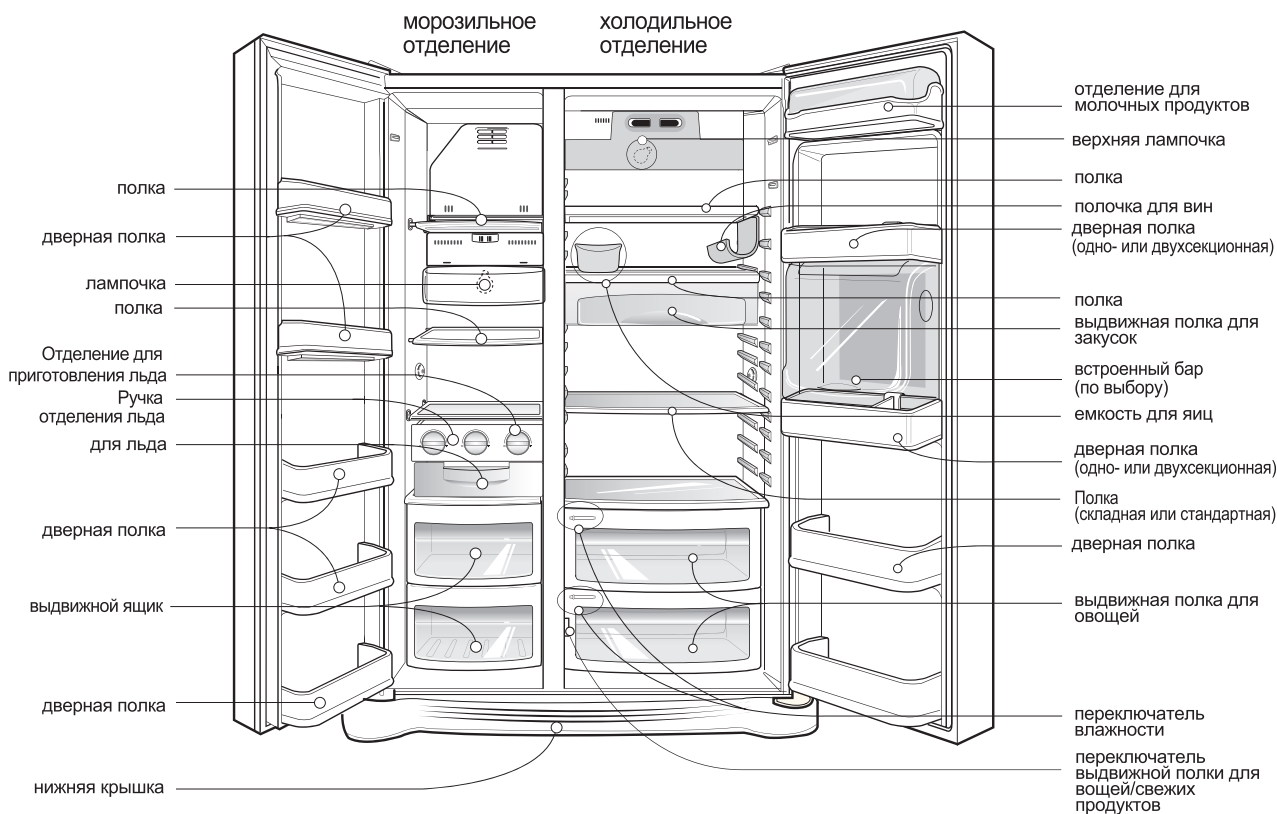
Не храните и не используйте в непосредственной близости от холодильника бензин и другие легковоспламеняющиеся вещества.

Заземление

В случае короткого замыкания заземление уменьшает риск поражения электрическим током, так как он уходит в землю по дополнительному проводу. Во избежание поражения электричеством холодильник должен быть правильно заземлен.

Неправильное использование шнура заземления может привести к поражению электричеством. В случае неясности инструкций по заземлению или сомнений в правильности его выполнения обратитесь к квалифицированному электрику или сотруднику сервиса.

Основные части холодильника



Примечание

- Если в Вашем холодильнике отсутствуют некоторые приведенные на рисунке части, возможно, они не входят в комплект поставки данной модели и используются только в других моделях (например, встроенный бар есть не во всех моделях).

**Правильно
выберите место****Где поставить**

1. Установите прибор так, чтобы им было удобно пользоваться.
2. Не помещайте его рядом с источниками тепла, под прямыми лучами солнца или у воды.
3. Над холодильником, а так же с задней, и боковых его сторон должно быть свободное пространство не менее 5 см. для циркуляции воздуха.
4. Во избежание вибрации необходимо выровнять прибор.
5. Не устанавливайте прибор при температуре ниже 5 °С . Это может ухудшить его производительность.

**Утилизация
бытового
прибора**

Данный бытовой прибор содержит жидкость (хладагент, смазка) и изготовлен из деталей и материалов, которые пригодны для повторного использования и/или переработки.

Все ценные материалы необходимо отправлять в центр сбора утильсырья. Они будут повторно использоваться после переработки (утилизации). По вопросам вывоза обращайтесь в местные органы.

 **Внимание**

Снятие дверцы

Опасность поражения электрическим током

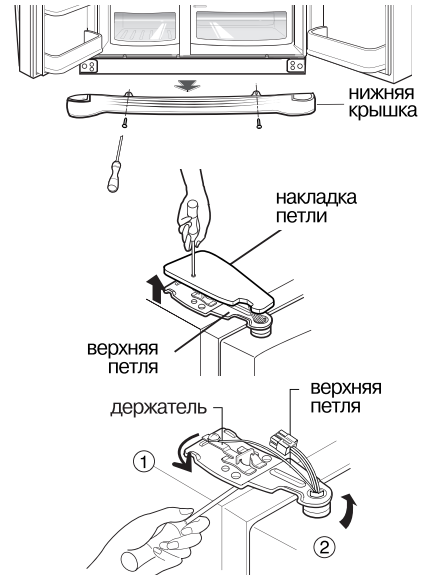
Перед установкой холодильника отключите его от сети. Невыполнение этого правила может привести к серьезным увечьям или смерти.

Если холодильник не проходит в дверь квартиры, снимите дверцы холодильника и внесите его боком.

Снимите нижнюю крышку, приподняв ее.

1) Ослабьте винты крышки и выньте ее.

2) Снимите держатель, поворачивая его по часовой стрелке (①), а затем поднимите верхнюю петлю (②).



Примечание

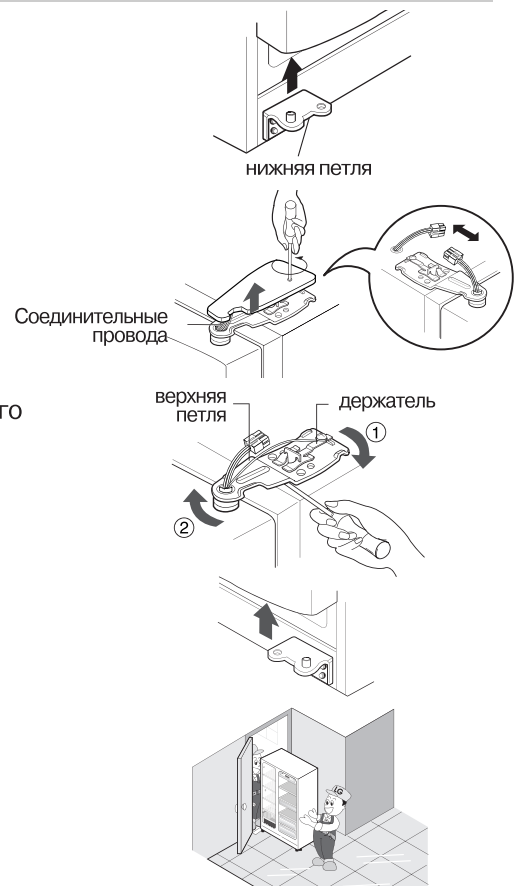
- При снятии дверцы следите, чтобы она не упала.

3) Снимите дверцу морозильного отделения, приподняв ее вверх.

1) Ослабив винты накладки дверной петли, снимите ее, а затем отсоедините все провода (при их наличии), кроме заземления.

2) Снимите держатель, поворачивая его по часовой стрелке (①), а затем поднимите верхнюю петлю (②).

3) Приподняв дверцу холодильного отделения, снимите ее.



Снимите нижнюю крышку

Снимите дверцу морозильного отделения

Снимите дверцу холодильника

Внесите холодильник

Внесите холодильник в дверь боком, как показано на рисунке справа.

Установка дверей холодильного и морозильного отделения

После вноса холодильника навесьте его дверцы в порядке, обратном снятию.

Регулировка высоты

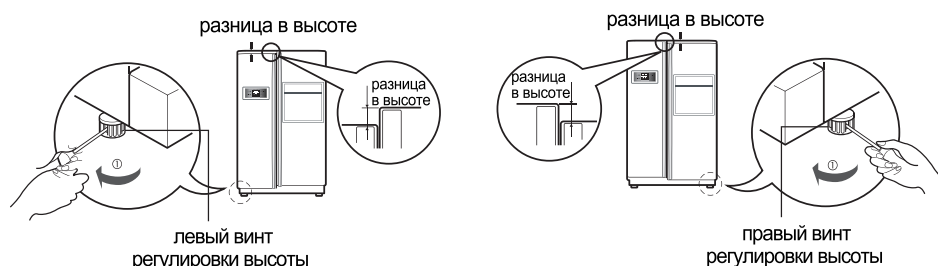
**Если высота
дверцы
морозильного
отсека
отличается от
высоты дверцы
охлаждающего
отсека**

Если дверца морозильного отделения расположена ниже дверцы холодильного отделения

Для выравнивания дверец вставьте отвертку в желобок левого винта регулировки высоты и поверните его по часовой стрелке (1).

Если дверца морозильного отделения расположена выше дверцы холодильного отделения

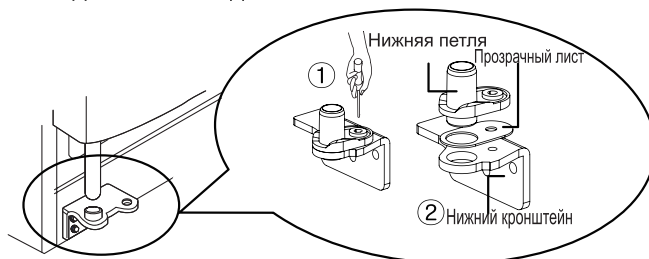
Для выравнивания дверец вставьте отвертку в желобок правого винта регулировки высоты и поверните его по часовой стрелке (1).



Когда дверца морозильного отсека не совпадает с высотой дверцы охлаждающего отсека

Если высоту невозможно отрегулировать с помощью регулировочного винта, вставьте прозрачный лист из комплекта поставки.

- Снимите дверцу наименьшей высоты, вывернув (+) крестообразной отверткой винт нижней петли, как показано на рисунке (1), вставьте прозрачный лист между нижней петлей и нижним кронштейном и закрепите винт, как показано на рисунке (2).
- Чтобы выровнять высоту, вставляйте дополнительные прозрачные листы. (В комплект холодильника входит 4 таких листа).



**После
выравнивания
высоты дверец
Затем**

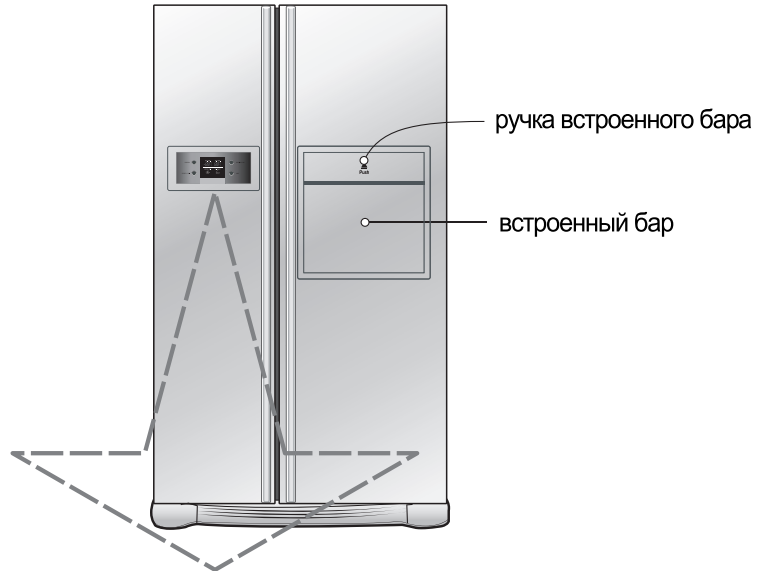
С помощью винта регулировки высоты необходимо добиться того, чтобы дверца закрывалась ровно. Неплотно закрытая дверца отрицательно влияет на работу агрегата.

1. Удалите пыль, накопившуюся за время перевозки прибора, и тщательно его очистите.
2. Установите аксессуары: контейнер для льда, поднос для испарения воды и т.д. Они упакованы вместе для сохранности во время перевозки.
3. Вставьте вилку в розетку. Не используйте тройников.

Подготовка к работе

Свежие или замороженные продукты можно загружать в холодильник через 2-3 часа после его первого включения. После выключения холодильника повторное включение можно производить через 5 мин.

Выбор температуры и режимов работы



по выбору	Панель функционального дисплея
Тип-1	
Тип-2	

Примечание

- Ваша модель может не включать в себя все описанные опции.

Энергосберегающий режим дисплея

Данная функция переводит дисплей в энергосберегающий режим до следующего открытия дверцы. Нажмите кнопки FREEZER (морозильная камера) и EXPRESS FRZ одновременно и удерживайте их в нажатом положении в течение 5 секунд до звукового сигнала. Все индикаторы будут включены и выключены. При активированном энергосберегающем режиме дисплей будет находиться в деактивированном состоянии до следующего открытия дверцы. Дисплей будет активирован на 20 секунд в результате открытия дверцы или нажатия любой кнопки. Чтобы деактивировать энергосберегающий режим, нажмите кнопки FREEZER (морозильная камера) и EXPRESS FRZ одновременно и удерживайте их в нажатом положении в течение 5 секунд до звукового сигнала.

Вы можете регулировать температуру морозильной и холодильной камер

Как отрегулировать температуру в морозильном отделении



по выбору	Тип-1	Тип-2
ТЕМПЕРАТУРА МОРОЗИЛЬНОЙ КАМЕРЫ	-19°C	MAX • • • • MIN
	Средняя мощность (-19°C) → Мощность выше средней (-22°C) → Высокая мощность (-23°C) → Слабая мощность (-15°C) → Мощность ниже средней (-17°C)	

Как отрегулировать температуру в холодильном отделении



по выбору	Тип-1	Тип-2
ТЕМПЕРАТУРА ХОЛОДИЛЬНОЙ КАМЕРЫ	3°C	MAX • • • • MIN
	Средняя мощность (3°C) → Мощность выше средней (2°C) → Высокая мощность (0°C) → Слабая мощность (6°C) → Мощность ниже средней (4°C)	

* При нажатии на кнопку, настройки температуры будут меняться в следующей последовательности (Средняя мощность) → (Мощность выше средней) → (Высокая мощность) → (Слабая мощность) → (Мощность ниже средней).

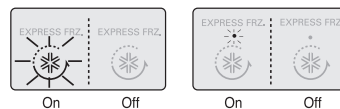
- Текущая температура внутри холодильника зависит от состояния продуктов, так как показываемая на индикаторе температура является заданной, а не текущей температурой внутри холодильника.
- В первые часы эксплуатации, охлаждение будет происходить медленно. Пожалуйста, отрегулируйте температуру, как указано выше, после использования холодильника в течение 2-3 дней.

Выберите данную функцию для быстрого замораживания продуктов

- При нажатии на клавишу EXPRESS FRZ функция быстрого замораживания будет либо включаться (ON), либо выключаться (OFF).
- Знак в виде стрелки остается в положении "On", если включена функция специального охлаждения.
- По истечении установленного времени функция быстрого замораживания отключится автоматически.

<Тип-1>

<Тип-2>



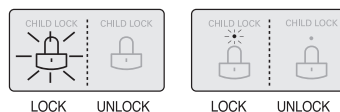
Блокировка (есть не во всех моделях)

Данная клавиша блокирует работу различных клавиш панели управления

- При нажатии на клавишу CHILD LOCK функция блокировки будет включаться или выключаться.

<Тип-1>

<Тип-2>



- В режиме блокировки нажатие на другие клавиши не даст результата.

Дзвінок "відкриті дверцята"

Якщо дверцята холодильника залишилися відкритими більше ніж 1 хвилину, пристрій 3 рази подасть звуковий сигнал. Цей сигнал звучатиме через кожні 30 с і припиниться після закривання дверцят. Якщо дзвінок продовжує лунає навіть після зачинення дверцят холодильного та морозильного відділень, зверніться до сервісної служби.

Самодіагностика (виявлення несправностей)

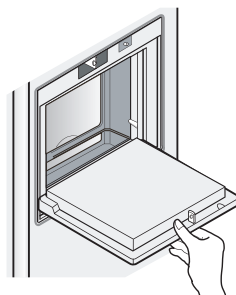
Режим самодіагностики вмикається у разі виникнення у холодильнику якихось проблем. У випадку виникнення несправності не вимикайте холодильник, а негайно зверніться до місцевого сервісного центру. Якщо електроживлення холодильника вимкнути, спеціалісту сервісної служби знадобиться набагато більше часу для пошуку несправності. У стані несправності натискання кнопок не приведе до зміни температурного режиму.

Встроенный бар (есть не во всех моделях)

Использование

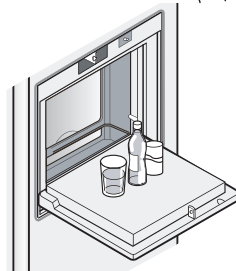
Чтобы открыть бар, слегка потяните за его дверцу.

- Баром можно пользоваться, не открывая дверцу холодильника, что экономит электроэнергию.
- При открытии дверцы бара внутри холодильного отделения загорается лампочка, что облегчает поиск нужного предмета.



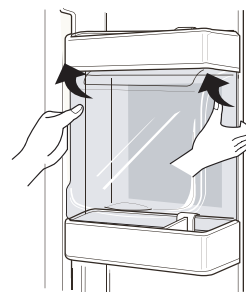
Используйте дверцу встроенного бара как подставку

- Дверцу встроенного бара можно использовать как подставку при смешивании напитков и т.п., но нельзя применять ее в качестве разделочной доски. Следите за тем, чтобы не поцарапать дверцу острыми предметами.
- Не облокачивайтесь и не надавливайте на дверцу.



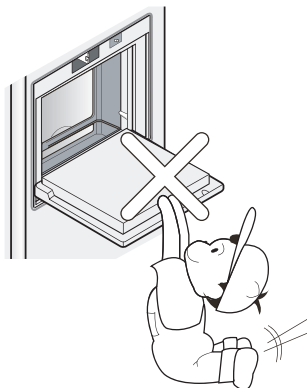
Не снимайте внутреннюю крышку бара

- Встроенный бар без крышки правильно работать не будет.



Не ставьте на дверцу бара тяжелые предметы и не разрешайте детям на ней висеть

- Это может привести не только к поломке крышки, но и к травмированию ребенка.



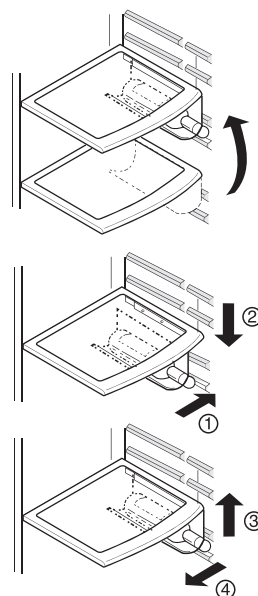
Съемная угловая полочка для вин

Полочка для вин

Предназначена для хранения вин в лежачем положении. её можно прикрепить к любой полке.

Если необходимо вставить бутылкодержатель :
Потяните бутылкодержатель к низу как на рисунке ② , после того как вставите его в боковую крепежную часть полки как на рисунке ① по направлению вверх как на рисунке ①.

Если необходимо убрать бутылкодержатель :
Потяните бутылкодержатель внутрь как на рисунке ④, направив его кверху как на рисунке ③.

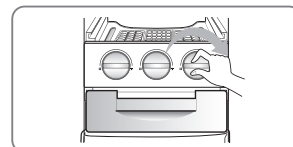
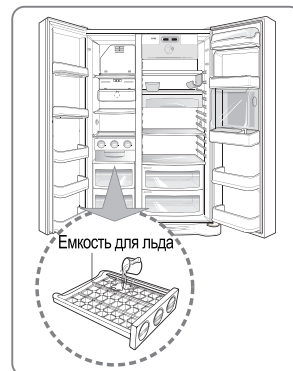


Для приготовления льда

Приготовление льда

- Наполните водой контейнер для приготовления льда в отсеке для льда. Если воды будет слишком много, кубики не отделятся один от другого. Слейте излишек воды.

- Вращая ручку отделения льда, вы заставляете кубики отделяться друг от друга и падать в контейнер для льда.



Примечания

- Если вращать ручку отделения льда до того, как лед полностью готов, оставшаяся вода склеит все кубики вместе.

Поглотитель запахов (есть не во всех моделях)

В системе используется оптический катализатор, эффективно поглощающий сильные запахи. На свойства продуктов, находящихся в холодильнике, система не влияет.

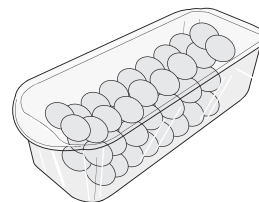
- Так как система установлена на трубке забора холодного воздуха из холодильного отделения при производстве холодильника, специальная установка не требуется.
- Для хранения продуктов с сильным запахом используйте закрытые емкости. В противном случае этим запахом могут пропитаться другие продукты.



Как использовать дезодорирующую систему

Емкость для яиц

Вы можете поставить контейнер для яиц куда хотите.



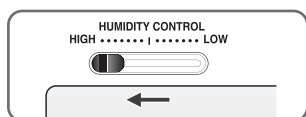
Примечания

- Не используйте эту емкость для хранения льда. Она может сломаться.
- Не держите емкость для яиц в морозильном отделении и в отделении для свежих продуктов.

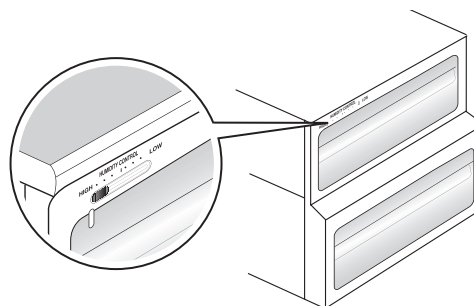
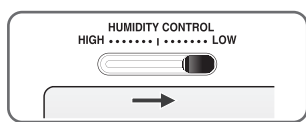
Контроль влажности в отделении для овощей

- При хранении овощей и фруктов вы можете изменять влажность, поворачивая ручку контроля влажности вправо или влево.

высокая влажность

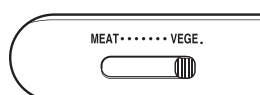


низкая влажность

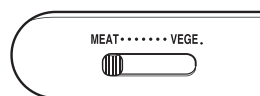


Переоборудование в отделение для овощей или мяса (есть не во всех моделях)

- Выдвижной ящик в нижней части холодильника можно использовать для хранения овощей или свежих продуктов.



отделение для овощей



отделение для свежих продуктов



перед помещением продуктов убедитесь, что переключатель находится в правильном положении

В отделении для мяса поддерживается более низкая температура по сравнению с температурой холодильного отделения. Благодаря этому мясо и рыба дольше сохраняют свежесть.

Примечания

- Не используйте эту емкость для хранения льда. Она может сломаться.
- Не держите емкость для яиц в морозильном отделении и в отделении для свежих продуктов.

Размещение продуктов

(см. стр. 30– «Основные части холодильника»)

Полочка для вин

Для хранения вин

Ящик для закусок

Для хранения продуктов небольших размеров, например, хлеба, закусок и т.д.

Полка в морозильном отделении

Для хранения различных замороженных продуктов, например, мяса, рыбы, мороженого, замороженных закусок и т.п.

Полка на дверце морозильного отделения

- Для хранения упакованных замороженных продуктов небольшого размера.
- Когда дверца открывается, температура может повыситься. Поэтому не рекомендуется держать на этой полке продукты длительного хранения типа мороженого.

Выдвижной ящик морозильного отделения

- Для хранения завернутых в алюминиевую фольгу мяса, рыбы, цыплят и т.п.

Отделение для молочных продуктов

Для хранения молочных продуктов, например, сыра, масла и т.п.

Емкость для яиц

Емкость для яиц можно поместить в удобное место.

Встроенный бар

Для хранения часто используемых продуктов, например, напитков и т.д.

Полка в холодильном отделении

Для хранения блюд с закусками и других продуктов. Для эффективного охлаждения необходимо размещать их на достаточном расстоянии друг от друга.

Полка на дверце холодильного отделения

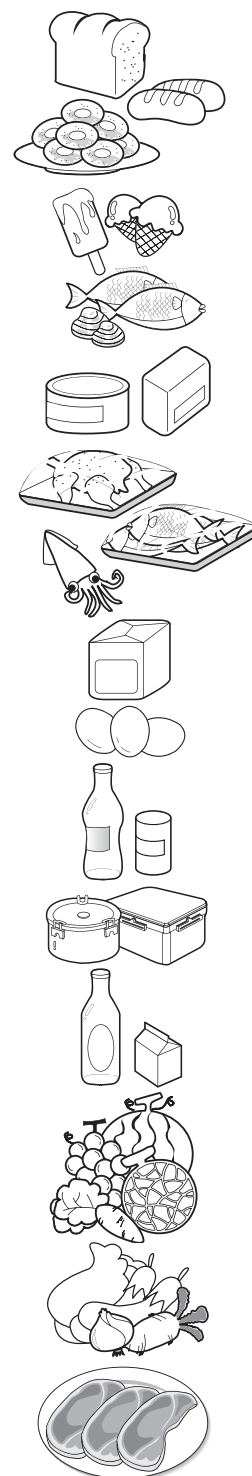
Для хранения напитков и упакованных продуктов небольших размеров, например, молока, сока, пива и т.п.

Отделение для овощей

Для хранения овощей и фруктов.

Отделение для овощей/свежих продуктов и место для циркуляции воздуха

Для хранения овощей, фруктов, размораживаемого мяса, рыбы и т.п. При необходимости переключатель устанавливается в нужное положение. Перед помещением продуктов убедитесь, что переключатель находится в правильном положении.



Хранение продуктов

- Храните свежие продукты в холодильном отделении. Режим заморозки и размораживания существенно влияет на сохранение свежести и естественного аромата продуктов.
- Не храните при низкой температуре продукты, которые от этого теряют качество, например, бананы или дыни.
- Дайте остыть горячей еде, прежде чем помещать ее в холодильник. Помещение в холодильник горячей еды может привести к порче других продуктов и увеличению потребления энергии.
- Храните продукты завернутыми в полиэтилен или в емкостях с крышками. Это предотвращает появление влаги, возникающей при испарении, и способствует сохранению вкуса и питательных свойств продуктов.
- Пожалуйста следите за тем, чтобы еда не приближалась к вентиляционным отверстиям ближе, чем на 15 мм.
- Не следует часто открывать дверцы холодильника. Открывание дверей ведет к попаданию в холодильник теплого воздуха, что вызывает повышение температуры.
- Не перегружайте полки на дверцах, поскольку они могут надавливать на внутренние полки холодильника, что приведет к неплотному закрыванию дверцы.

Морозильное отделение

- Не храните в морозильном отделении бутылки, потому что при замораживании они могут лопнуть.
- Нельзя повторно замораживать оттаявшие продукты. Это приводит к потере вкусовых и питательных свойств продуктов.
- При долговременном хранении продуктов типа мороженого помещайте их не на дверную полку, а на полку морозильного отделения.
- Не трогайте замороженные продукты или контейнеры, особенно металлические, влажными руками и не ставьте стеклянную посуду в морозильную камеру.
- Вы можете обморозиться, а стеклянная посуда – разбиться при замерзании ее содержимого и поранить вас.

Холодильное отделение

- Не помещайте на верхние полки холодильника влажные продукты, так как они могут замерзнуть от прямого контакта с холодным воздухом.
- Всегда мойте продукты перед помещением в холодильник. Овощи и фрукты надо вымыть и вытереть, чтобы не испортились продукты, находящиеся рядом с ними.
- Убедитесь, что яйца, лежащие в емкости для яиц или на полке, свежие, и всегда храните их стоя. Это позволит им дольше оставаться свежими.

Примечание

- Если холодильник находится в теплом и сыром месте и его дверца часто открывается или в нем хранится много овощей, внутри него может образоваться влага, не влияющая на производительность. Вытрите влагу тряпкой.

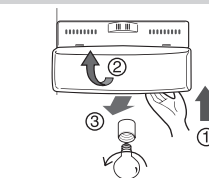
Разборка холодильника

Примечания

- Разборка осуществляется в порядке, обратном сборке.
Перед сборкой и разборкой убедитесь, что шнур питания отсоединен от розетки.
При разборке никогда не применяйте силу, это может привести к поломке частей холодильника.

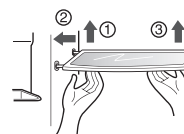
Лампочка морозильного отделения

Извлеките лампу, потянув за нее (③), при этом слегка надавливая (①) и вращая (②) защитный колпак лампы. Поверните лампочку против часовой стрелки. Используйте лампочку мощностью 40 Вт (максимум), которую можно приобрести в сервисном центре.



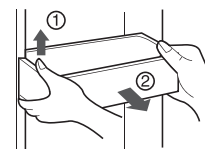
Полка морозильного отделения

Чтобы извлечь полку, надавите на нее слева, немного приподнимите левую сторону полки (①), поднимите правую сторону (③) и снимите полку.



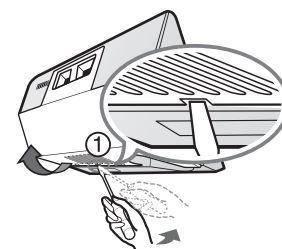
Ящик на дверце и упор

Поднимите ящик, держа его за обе стороны, а затем выньте в направлении (②).



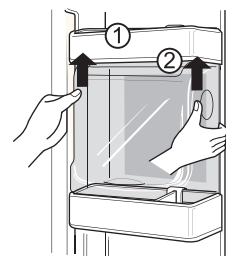
Лампочка холодильного отделения

Вставить инструмент в указанное место и нажать на нее.
Использовать инструмент с плоским концом (-) типа отвертки.
Лампочку для холодильника мощностью 40Вт, рассчитанную на максимальное напряжение, можно приобрести в сервисном центре.



Встроенный бар

- Отделите емкость (①), подав ее вверх.
- Выньте верхнюю полку бара, а затем вытащите его крышку (②).
- Выньте бар, потянув его вверх.

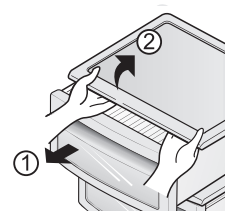


Примечание

- До того, как снять встроенный бар, необходимо вынуть отделение для овощей, выдвижной ящик для закусок и крышку встроенного бара.

Крышка отделения для овощей

- Для того, чтобы снять крышку отделения для овощей, потяните ее на себя, приподнимите, как показано на рисунке, а затем снимите.



Общие сведения

Отключение холодильника

Если холодильник некоторое время не используется, нет необходимости его отключать. Для лучшей сохранности продуктов переложите все, что можно, из холодильного отделения в морозильное.

Для отключения холодильника нужно вынуть все продукты, отсоединить шнур питания, тщательно вымыть холодильник изнутри и оставить дверцы открытыми (чтобы предотвратить возникновение запаха).

Сбой питания

В большинстве случаев длительность перебоев в подаче электроэнергии не превышает одного-двух часов, и это практически не сказывается на температуре внутри холодильника.

Тем не менее в это время лучше пореже открывать дверцы холодильника.

Во время перебоев большей длительности положите на замороженные продукты сухой лед.

При переезде

Выньте или надежно закрепите все подвижные части холодильника.

Во избежание повреждения винтов регулировки высоты верните их внутрь до упора.

Противоконденсатная трубка

В некоторых случаях, особенно сразу же после установки, внешняя стенка холодильного шкафа может нагреться.

Это происходит из-за противоконденсатной трубки, по которой проходит теплый воздух для того, чтобы стенка холодильника не покрывалась конденсатом.

Уборка и чистка

Холодильник важно содержать в чистоте, чтобы не возникли неприятные запахи. Если что-то пролилось, нужно все немедленно вытереть, потому что иначе на пластмассовых поверхностях могут остаться пятна.

Внешние поверхности холодильника

Внешние поверхности холодильника промывают теплым раствором моющего средства, а затем насухо вытирают мягкой тканью.

Внутренние поверхности холодильника

Рекомендуется регулярно промывать все отделения холодильника теплым раствором пищевой соды или мягкого моющего средства. После мытья необходимо сполоснуть их и высушить.

После уборки

Убедитесь, что шнур питания не поврежден, розетка не перегрелась и вилка плотно вставлена в розетку.

Предупреждение

Перед тем, как производить уборку в непосредственной близости от электрических частей (лампочек, переключателей, индикаторов и т.п.), выключите из розетки шнур питания.

Вытирайте воду губкой или тканью, чтобы она не попала в электрические части холодильника и не привела к поражению электричеством.

Не используйте для мытья холодильника металлические и абразивные щетки, крепкие щелочные растворы, легковоспламеняющиеся и токсичные жидкости.

Не касайтесь мокрыми или влажными руками холодных поверхностей: мокрая кожа может к ним примерзнуть.

Возможные неисправности и методы их устранения

Прочитайте этот раздел до того, как обращаться в службу сервиса. Это может сэкономить время и деньги. В этом списке приведены наиболее распространенные ситуации, которые не являются результатом плохого качества сборки или материалов.

Ситуация	Возможная причина	Метод устранения
Холодильник работает		
Не работает компрессор	Не нажата кнопка включения холодильника	Включите питание нажатием кнопки
	Холодильник находится в режиме размораживания	Это нормально. В холодильнике с автоматической размораживанием она периодически включается самостоятельно
	Шнур питания не включен в розетку	Убедитесь, что вилка плотно вставлена в розетку
	Сбой питания. Проверьте наличие света в доме	Позвоните в местную аварийную службу
Компрессор работает слишком много или подолгу	Этот холодильник больше, чем старый	Это нормально. Более объемный и более эффективный холодильник работает подолгу
	Окружающий воздух слишком теплый	В этих условиях для холодильника является нормальным работать подолгу
	Холодильник незадолго до этого был на некоторое время отключен	Холодильнику после включения требуется несколько часов для того, чтобы войти в нормальный режим
	Работает автоматическое отделение для приготовления льда	Работа отделения для приготовления льда несколько увеличивает время работы холодильника
	Незадолго до этого в холодильник было положено много теплых или горячих продуктов	Из-за теплых продуктов холодильнику требуется некоторое время, чтобы достичь нормальной температуры
	Дверцы открываются слишком часто или на долгое время	Теплый воздух, попадающий в холодильник, вызывает более длительную работу. Открывайте дверцы пореже.
	Дверца холодильного или морозильного отделения приоткрыта	Убедитесь, что дверцы холодильника отрегулированы и продукты не мешают дверцам плотно закрываться. См. раздел «Открывание и закрывание дверец»
	Установлена слишком низкая температура	Установите регулятор температуры на более высокую температуру, которая Вас устраивает
	Прокладка холодильного или морозильного отделения загрязнена, повреждена или плохо прилегает	Очистите или замените прокладку. Из-за «утечек холода» холодильнику для поддержания температуры требуется работать дольше

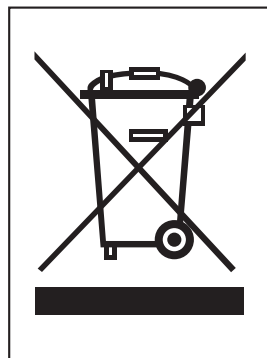
Ситуация	Возможная причина	Метод устранения
Не работает компрессор	Терморегулятор поддерживает температуру холодильника на одном уровне	Это нормально. Для поддержания постоянной температуры холодильник периодически включается и выключается
Слишком низкая температура		
В холодильном отделении температура слишком низкая, а в морозильном отделении нормальная	Установлена слишком низкая температура в морозильном отделении	Установите регулятор температуры морозильного отделения на более высокую температуру, которая Вас устраивает
В морозильном отделении температура слишком низкая, а в холодильном отделении нормальная	Установлена слишком низкая температура в холодильном отделении	Установите регулятор температуры холодильного отделения на более высокую температуру
Продукты, хранящиеся в выдвижных ящиках, замерзают	Установлена слишком низкая температура в холодильном отделении	см. выше
Мясо, хранящееся в отделении для свежих продуктов, замерзает	Мясо дольше всего хранится при температуре чуть ниже точки замерзания воды (32 °F или 0 °C)	Поскольку мясо содержит влагу, образование кристаллов льда является нормальным
Слишком высокая температура		
Температура в холодильном или морозильном отделении слишком высокая	Установлена слишком высокая температура	Установите регулятор температуры холодильного или морозильного отделения на более низкую температуру, которая Вас устраивает
	Установлена слишком высокая температура в холодильном отделении. Температура в холодильном отделении немного влияет на температуру в морозильном отделении	Установите регулятор температуры холодильного или морозильного отделения на более низкую температуру, которая Вас устраивает
	Дверцы открываются слишком часто или на долгое время	Теплый воздух, попадающий в холодильник, приводит к более длительной работе компрессора. Открывайте дверцы пореже.
	Дверца холодильного или морозильного отделения приоткрыта	Плотно закройте дверцу
	Незадолго до этого в холодильник было проложено много теплых или горячих продуктов	Подождите, пока в холодильнике установится нормальная температура
В холодильном отделении температура слишком высокая, а в морозильном отделении нормальная	Холодильник незадолго до этого был на некоторое время отключен	Установите регулятор температуры на более сильный холод
	Установлена слишком высокая температура	Установите регулятор температуры на более сильный холод

Ситуация	Возможная причина	Метод устранения
Шум		
Холодильник работает слишком громко	Современные холодильники имеют увеличенную емкость и обеспечивают более стабильную температуру	Более высокий уровень шума является нормальным
Компрессор работает громко	При включении холодильник работает при более высоком давлении	Это нормально. Уровень шума снизится, когда холодильник войдет в стационарный режим работы
Вибрация или дребезжание	Неровный или шаткий пол. При небольшом перемещении холодильник трясется.	Убедитесь, что пол достаточно ровный и жесткий и выдерживает нагрузку холодильника.
	Дребезжат предметы, стоящие на холодильнике	Уберите предметы с холодильника
	На полках холодильника дребезжат тарелки	Это нормально. Слегка переместите тарелки. Убедитесь, что холодильник ровно стоит на полу.
	Холодильник прикасается к стенам или шкафам	Передвиньте холодильник так, чтобы он не прикасался к стенам или шкафам
Вода/влаги/лед внутри холодильника		
На внутренних стенках холодильника собирается влага	Теплая и влажная погода приводит к увеличению образования инея и внутреннему отпотеванию	Это нормально
	Приоткрыта дверца	См. раздел «Открытие и закрытие дверец»
	Дверца открываются слишком часто или на долгое время	Открывайте дверцу пореже
Вода/влаги/лед на холодильнике		
Влага собирается на внешних стенках холодильника или между дверцами	Погода влажная	При влажной погоде это нормально. Когда влажность понизится, влага пропадет
	Дверца слегка приоткрыта, и холодный воздух из холодильника встречается с теплым окружающим воздухом	Плотно закройте дверцу

Ситуация	Возможная причина	Метод устранения
Запах	Холодильник необходимо вымыть	Вымойте холодильник с помощью губки теплой водой с содой
	В холодильнике лежат продукты с сильным запахом	Тщательно заверните продукты
	Иногда тара или упаковочные материалы издают запах	Используйте другую тару или упаковку
Открывание и закрывание дверец		
Дверцы не закрываются	Продукты мешают закрыванию дверцы	Передвиньте продукты, которые мешают закрыванию дверцы
	Одна дверца была сильно захлопнута, что вызвало приоткрывание другой дверцы	Аккуратно закройте обе дверцы
	Холодильник не выровнен. При небольшом перемещении холодильник трясется	Отрегулируйте винт регулировки высоты
	Неровный или шаткий пол. При небольшом перемещении холодильник трясется	Убедитесь, что пол достаточно ровный и жесткий и выдерживает нагрузку холодильника. Для выравнивания пола вызовите плотника
Ящики выдвигаются с трудом	Холодильник касается стен или шкафов	Передвиньте холодильник
	Продукты упираются в полку над ящиком	Держите в ящике меньше продуктов

Прочие

Внимательно прочитайте раздел данной инструкции «Автоматическое отделение для приготовления льда и дозатор»



Утилизация старого оборудования

1. Символ на устройстве, изображающий перечеркнутое мусорное ведро на колесах, означает, что на изделие распространяется Директива 2002/96/EC.
2. Электрические и электронные устройства должны утилизироваться не вместе с бытовым мусором, а через специальные места, указанные правительственными или местными органами власти.
3. Правильная утилизация старого оборудования поможет предотвратить потенциально вредное воздействие на окружающую среду и здоровье человека.
4. Для получения более подробных сведений о старом оборудовании обратитесь в администрацию города, службу, занимающуюся утилизацией или в магазин, где был приобретен продукт.

• Информация о фтор-содержащих парниковых газах, используемых как хладагент данного холодильника.

Химическое название	Состав газов	Общее GWP (kg CO ₂ -eq)
R-134a	100% HFC-134a	1300

Зміст

Вступ	Підготовка	43
	Важливі правила безпеки	43
	Основні компоненти	44
Установка	Де поставити	45
	Зняття дверцят	46
	Установка дверцят	47
	Регулювання висоти	47
	Якщо двері морозильного і холодильного відділень неможливо вирівняти по висоті	47
Експлуатація	Підготовка до роботи	48
	Вибір температури та режимів роботи	48
	Вбудований бар (є не у всіх моделях)	50
	Полочка для вин	51
	Приготування льоду	51
	Поплинач запахів (є не у всіх моделях)	51
	Лоток для яєць	52
	Як використовувати систему, що дезодорує	52
	Перетворення на відділення для овочів або м'яса (є не у всіх моделях)	52
Рекомендації щодо зберігання продуктів	Розміщення продуктів	53
	Зберігання продуктів	54
Догляд та обслуговування	Розбирання холодильника	55
	Загальна інформація	56
	Очищення	56
	Пошук і усунення несправностей	57

Термін служби даного приладу - 7 років від дня передачі товару споживачеві.

Підготовка

Номер моделі і серійний номер холодильника зазначені на внутрішній або задній стороні холодильного відділення. Ці номери для кожного холодильника індивідуальні й не повторюються на інших виробках. Запишіть тут необхідну інформацію та зберігайте її як постійний документ, що засвідчує вашу покупку. Прикріпіть сюди чек.

Дата покупки : _____
 Дилер, у якого придбано пристрій : _____
 Адреса дилера : _____
 Телефон дилера : _____
 Модель № : _____
 Серійний № : _____

Важливі правила безпеки

Перед початком використання холодильника необхідно його встановити й підключити відповідно до даної інструкції.

Забороняється вимикати холодильник, тягнучи за шнур живлення. Завжди міцно вставляйте вилку в розетку й акуратно виймайте її.

При переміщенні холодильника стежте за тим, щоб не передавити шнур живлення або якимось іншим способом не пошкодити його.

Після вмикання холодильника не торкайтеся руками, особливо вологими або мокрими, холодних поверхонь морозильної камери, оскільки шкіра може до них примерзнути.

Відключайте холодильник від електромережі при його чищенні або виконанні інших операцій. Не доторкайтеся до нього мокрими руками, оскільки це може призвести до ураження електричним струмом.

Не пошкоджуйте, не скручуйте, не згинайте надто сильно й не смикайте шнур живлення, оскільки це може спричинити пожежу або ураження електричним струмом. Переконайтеся, що холодильник правильно заземлений.

Не поміщайте в морозильну камеру скляний посуд, тому що він може луснути через розширення вмісту при заморожуванні.

Холодильник не призначений для використання маленькими дітьми або недієздатними людьми без нагляду.

За малими дітьми слід наглядати, щоб вони не гралися з пристроєм.

Якщо можливо, використовуйте для живлення холодильника окрему розетку, щоб запобігти перевантаженню мережі цим та іншими пристроями і, як наслідок, перебоям в подачі електроенергії.

Холодильник з морозильною камерою слід встановити в такий спосіб, щоб мережну вилку можна було легко вийняти у випадку непередбачених обставин.

Якщо шнур живлення пошкоджений, його заміну має здійснювати виробник, його сервісна служба або інша особа відповідної кваліфікації. Це допоможе запобігти небезпеці.

Не можна міняти або подовжувати шнур електроживлення.

• Це може спричинити ураження електричним струмом або загоряння.

**Не використовуйте
подовжувач**

**Доступ до
мережної вилки**

**Заміна мережного
шнура**

 **Попередження**



Попередження про небезпеку потрапляння дітей у холодильник

НЕБЕЗПЕКА: Ризик потрапляння дітей у холодильник.

Перед викиданням старого холодильника або морозильної камери: Зніміть дверцята, а полки залишіть на місці, щоб дітям було важче залізти всередину. Холодильник не призначений для використання маленькими дітьми або недієздатними людьми без нагляду. За малими дітьми слід наглядати, щоб вони не гралися з пристроєм.

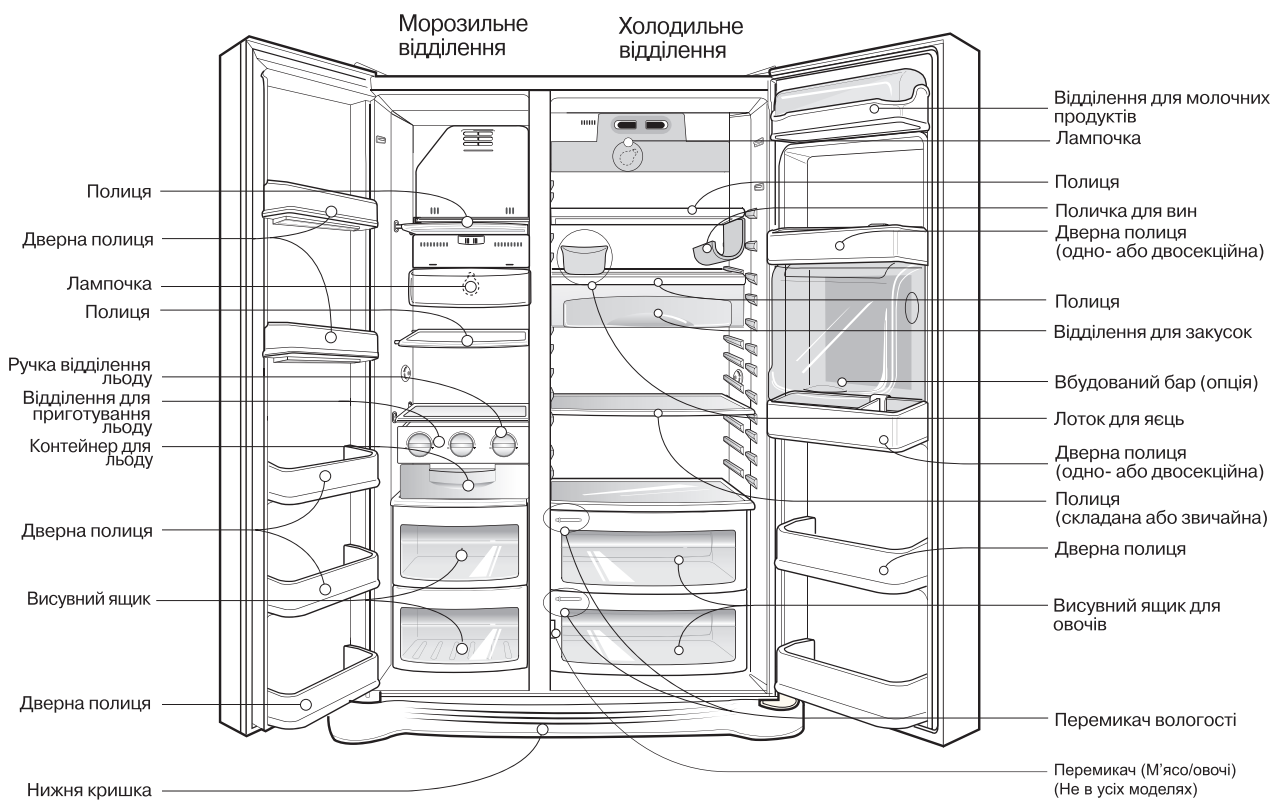
Не зберігайте

Не зберігайте й не використовуйте в безпосередній близькості від холодильника бензин і інші легкозаймисті речовини.

Заземлення

У випадку короткого замикання заземлення зменшує ризик ураження електричним струмом, тому що він йде в землю по додатковому проводу. Щоб уникнути ураження електричним струмом, холодильник повинен бути правильно заземлений. Неправильне використання шнура заземлення може призвести до ураження електричним струмом. У випадку неясності інструкцій із заземлення або сумнівів у правильності його виконання зверніться до кваліфікованого електрика або співробітника сервісної служби.

Основні компоненти



ПРИМІТКА

- Якщо у Вашому холодильнику відсутні деякі наведені на малюнку частини, можливо, вони не входять до комплекту поставки даної моделі й використовуються тільки в інших моделях.

**Правильно
виберіть місце****Де поставити**

1. Установіть пристрій так, щоб їм було зручно користуватися.
2. Не приміщуйте його поруч із джерелами тепла, під прямими сонячними променями або поблизу від води.
3. Для забезпечення належної циркуляції повітря навколо холодильника/морозильника залишіть достатньо вільного простору з обох боків, а також зверху. Також залишіть не менше 2 дюймів (5 см) від задньої стінки.
4. Щоб уникнути вібрації, необхідно вирівняти прилад.
5. Не встановлюйте пристрій при температурі нижче 5°C. Це може погіршити якість його роботи.

**Утилізація
старого
побутового
приладу**

Цей побутовий прилад містить рідину (холодоагент, змащення) і виготовлений з деталей і матеріалів, які придатні для повторного використання і/або переробки.

Всі цінні матеріали необхідно відправляти в центр збирання утильсировини. Вони будуть повторно використовуватися після переробки (утилізації). З питань вивезення старого обладнання звертайтеся до місцевого агентства.

⚠ Попередження

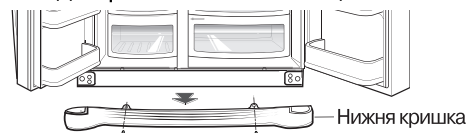
Зняття дверцят

Небезпека ураження електричним струмом

Перед установкою холодильника відключіть його від мережі. Невиконання цього правила може призвести до серйозних травм або смерті.

Якщо холодильник не проходить у двері, зніміть дверцята й внесіть його боком.

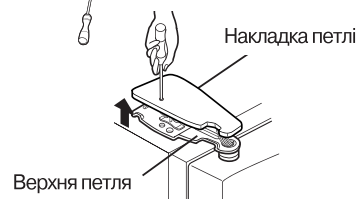
Зніміть нижню кришку, піднявши її.



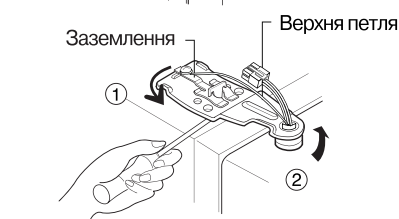
Зніміть нижню кришку

Зніміть дверцята морозильного відділення

1) Відпустіть гвинти кришки та зніміть її.



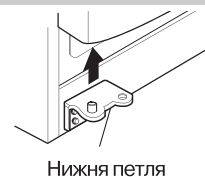
2) Зніміть тримач, повертаючи його по годинниковій стрілці (①), а потім підніміть верхню петлю (②).



ПРИМІТКА

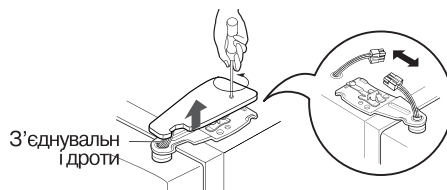
- При знятті дверцят стежте, щоб вони не впали.

3) Зніміть дверцята морозильного відділення, піднявши їх.

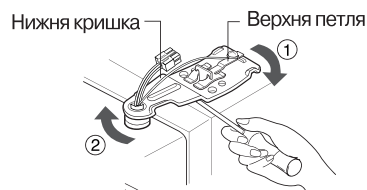


Зніміть дверцята холодильника

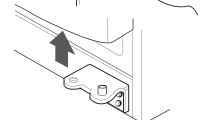
1) Послабивши гвинти накладки дверної петлі, зніміть її, а потім від'єднайте всі дроти (якщо є), крім заземлення.



2) Зніміть тримач, повертаючи його по годинниковій стрілці (①), а потім підніміть верхню петлю (②).

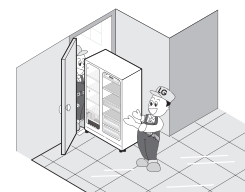


3) Піднявши дверцята холодильного відділення, зніміть їх.



Внесіть холодильник

Внесіть холодильник у двері боком, як показано на малюнку праворуч.



Установка дверцят

Після внесення холодильника навісьте його дверцята в порядку, зворотному зняттю.

Регулювання висоти

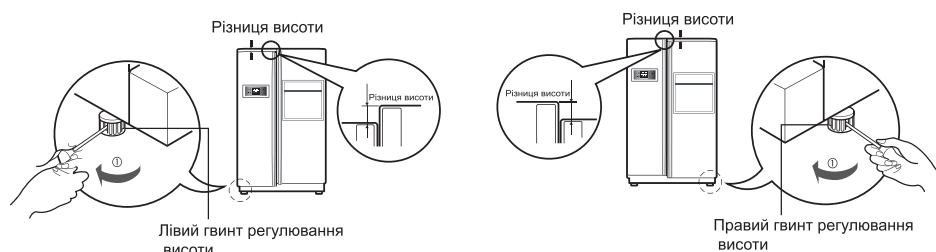
Якщо дверці морозильного і холодильного відділень не вирівняні по висоті

Якщо дверці морозильного відділення розташовані нижче за дверці холодильного відділення

Для вирівнювання дверей вставте викрутку в отвір лівого гвинта регулювання висоти і поверніть його за годинниковою стрілкою (①).

Якщо дверці морозильного відділення розташовані вище за дверці холодильного відділення

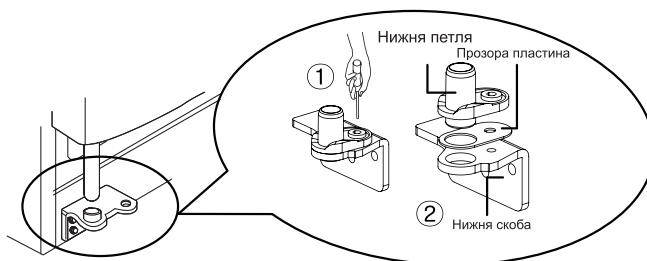
Для вирівнювання дверей вставте викрутку в отвір правого гвинта регулювання висоти і поверніть його за годинниковою стрілкою (①).



Якщо двері морозильного і холодильного відділень неможливо вирівняти по висоті

У випадку, якщо дверці неможливо вирівняти по висоті за допомогою гвинтів регулювання висоти, скористайтеся прозорою пластинною із комплекту постачання приладу.

- Зніміть дверці, що розташовані нижче за висотою, за допомогою хрестоподібної (+) викрутки відкрутіть гвинт на нижній петлі, як показано на малюнку ①, вставте прозору пластину між нижньою петлею і нижньою скобою, потім зафіксуйте її гвинтом як показано на малюнку ②.
- Якщо потрібно, вставте ще пластини для встановлення дверцят на потрібну висоту (усього до комплекту приладу входить 4 пластини).



Після вирівнювання висоти дверей

Потім

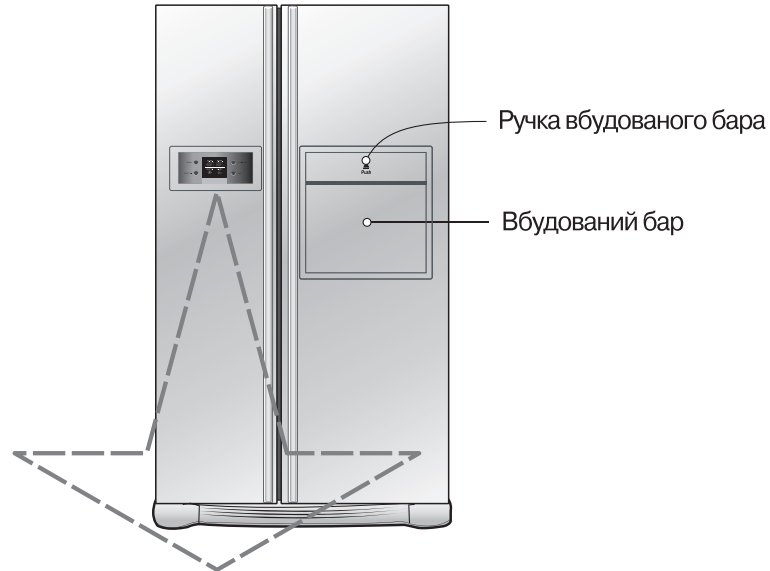
За допомогою гвинта регулювання висоти трохи підніміть передню частину холодильника, щоб дверцята закривалися щільніше. Нещільно закриті дверцята негативно впливають на роботу приладу.

1. Видаліть пил, що накопичився за час перевезення приладу, і ретельно його очистіть.
2. Встановіть аксесуари, такі як контейнер для льоду, лоток для випаровування води тощо. Вони упаковані разом для запобігання пошкодженню під час перевезення.
3. Вставте вилку в розетку. Не використовуйте трійників.

Підготовка до роботи

Свіжі або заморожені продукти можна завантажувати в холодильник через 2-3 години після його першого вмикання. Це необхідно для того, щоб робота пристрою стала стабільною. Після вимикання холодильника повторне вмикання дозволяється через 5 хвилин.

Вибір температури й режимів роботи



Опція	Панель керування
Тип-1	<p>Енергозберігаючий режим дисплею</p>
Тип-2	<p>Енергозберігаючий режим дисплею</p>

ПРИМІТКА

- У вашій моделі можуть бути відсутні деякі функції.

Енергозберігаючий режим дисплея

Дана функція переводить дисплей у енергозберігаючий режим до наступного відкриття дверей. Одночасно натисніть кнопки FREEZER і EXPRESS FRZ. і утримуйте їх протягом 5 секунд доки не пролунає дзвінок. Усі індикатори загоряться, а потім згаснуть. Якщо активовано енергозберігаючий режим, дисплей буде відключений до наступного відкриття дверей. Дисплей включиться знову, якщо відкрити дверці або натиснути будь-яку кнопку. Через 20 секунд після останнього відкриття дверей або натискання кнопки дисплей відключиться знову. Щоб відключити енергозберігаючий режим, одночасно натисніть кнопки FREEZER і EXPRESS FRZ. і утримуйте їх протягом 5 секунд доки не пролунає дзвінок.

Можна регулювати температуру морозильної й холодильної камер.

Як відрегулювати температуру в морозильному відділенні



Опція	Тип-1	Тип-2
ТЕМПЕРАТУРА МОРозильної КАМЕРИ	-19°C	MAX • • • • MIN
	Середня потужність (-19°C) → Потужність вище середньої (-22°C) → Висока потужність (-23°C) → Слабка потужність (-15°C) → Потужність нижче середньої (-17°C)	

Як відрегулювати температуру в холодильному відділенні



Опція	Тип-1	Тип-2
ТЕМПЕРАТУРА ХОЛОДИЛЬНОЇ КАМЕРИ	3°C	MAX • • • • MIN
	Середня потужність (3°C) → Потужність вище середньої (2°C) → Висока потужність (0°C) → Слабка потужність (6°C) → Потужність нижче середньої (4°C)	

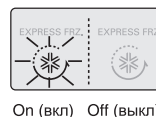
- * При натисканні на кнопку, налаштування температури будуть змінюватися в такій послідовності: (Середня потужність) → (Потужність вище середньої) → (Висока потужність) → (Слабка потужність) → (Потужність нижче середньої).
- Поточна температура усередині холодильника залежить від стану продуктів, оскільки значення на індикаторі є заданою, а не реальною температурою всередині холодильника.
- У перші години експлуатації охолодження буде відбуватися повільно. Відрегулюйте температуру, як зазначено вище, після використання холодильника протягом, принаймні, 2-3 днів.

Експрес-заморозка (є не у всіх моделях)

Виберіть цю функцію для швидкого заморожування продуктів.

- При натисканні на клавішу "EXPRESS FRZ" функція швидкого заморожування буде або вмикатися (ON), або вимикатися.
- Знак у вигляді стрілки залишається в положенні "On", якщо вибрано функцію спеціального охолодження.
- По закінченні встановленого часу функція швидкого заморожування відключиться автоматично.

EXPRESS FRZ.



< Тип-2 >



Замок (є не у всіх моделях)

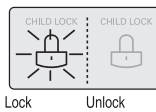
Ця кнопка блокує роботу різних клавіш панелі керування

- При натисканні на клавішу "CHILD LOCK" функція блокування буде вмикатися або вимикатися.
- У режимі блокування натискання на інші клавіші не даватиме результату.

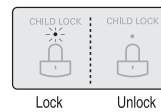
CHILD LOCK 3SECS



< Тип-1 >



< Тип-2 >



Дзвінок "відкриті дверцята"

Якщо дверцята холодильника залишились відкритими більше ніж 1 хвилину, пристрій 3 рази подасть звуковий сигнал. Цей сигнал звучатиме через кожні 30 с і припиниться після закривання дверцят. Якщо дзвінок продовжує лунає навіть після зачинення дверцят холодильного та морозильного відділень, зверніться до сервісної служби.

Самодіагностика (виявлення несправностей)

Режим самодіагностики вмикається у разі виникнення у холодильнику якихось проблем. У випадку виникнення несправності не вмикайте холодильник, а негайно зверніться до місцевого сервісного центру. Якщо електроживлення холодильника вимкнути, спеціалісту сервісної служби знадобиться набагато більше часу для пошуку несправності.

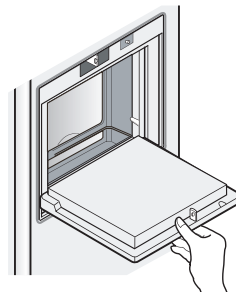
У стані несправності натискання кнопок не приведе до зміни температурного режиму.

Вбудований бар (є не у всіх моделях)

Використання

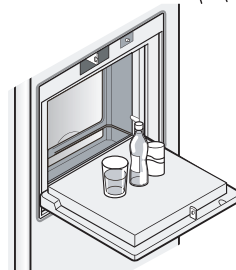
Відкрийте дверцята бара.

- Баром можна користуватися, не відкриваючи дверцята холодильника, що заощаджує електроенергію.
- При відкриванні дверцят бара усередині холодильного відділення вмикається лампочка, що полегшує пошук потрібного предмета.



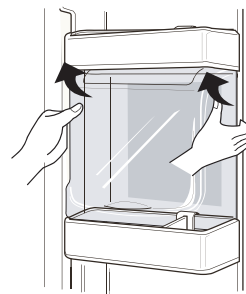
Використовуйте дверцята вбудованого бара як підставку

- Не використовуйте дверцята бара замість обробної дошки. Стежте за тим, щоб не подряпати дверцята гострими предметами.
- Не ставте руки на дверцята і не надавлюйте на них сильно.



Не знімайте внутрішню кришку бара

- Вбудований бар без кришки правильно працювати не буде.



Не ставте на дверцята бара важкі предмети і не дозволяйте дітям на них гойдатися

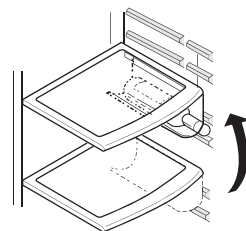
- Це може призвести не тільки до пошкодження кришки, але й до травмування дитини.



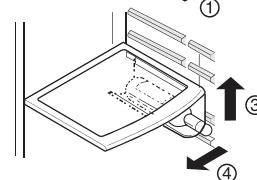
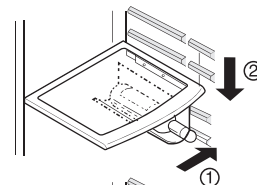
Регулювання полички для вин

Поличка для вин

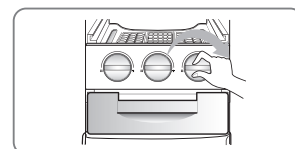
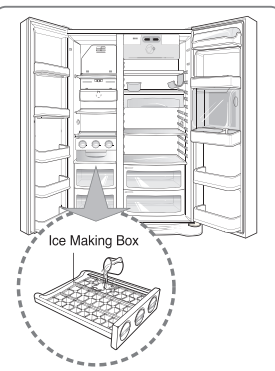
Призначена для зберігання пляшок з винами у горизонтальному стані.
Її можна прикріпити до будь-якої поличці.



Якщо необхідно установити тримач для пляшок:
Потягніть тримач для пляшок вниз, як на малюнку ②, після того як вставите його в бокову кріпильну частину поличці як на малюнку ① у напрямку вгору як на малюнку ①.



Якщо необхідно забрати тримач для пляшок:
Потягніть тримач для пляшок всередину, як на малюнку ④, направивши його вгору як на малюнку ③.



Приготування льоду

Приготування льоду

- Заповніть водою контейнер для приготування льоду у відділенні приготування льоду. Якщо води буде надто багато, кубики не відділятимуться один від одного.

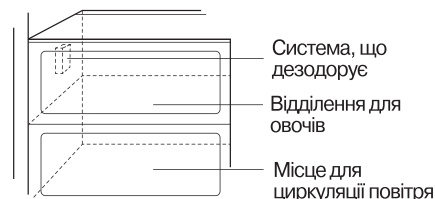
- Кубики льоду падатимуть у спеціальну ємність при обертанні ручки відділення льоду в відділенні приготування льоду.

ПРИМІТКА

- У разі повертання ручки відділення льоду до повного заморожування води та перетворення її на лід решта води зіллється у ємність для кубиків з льодом та спричинить їх злипання.

Поглинач запахів (є не у всіх моделях)

У системі використовується оптичний каталізатор, що ефективно поглинає сильні запахи. На властивості продуктів, що перебувають у холодильнику, система не впливає.

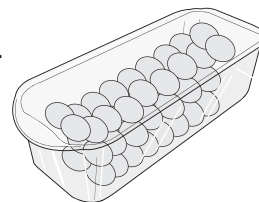


Контроль вологості у відділенні для овочів

- Оскільки система встановлена на трубі забору холодного повітря з холодильного відділення при виробництві холодильника, спеціальна установка непотрібна.
- Для зберігання продуктів із сильним запахом використовуйте закриті ємності. У протилежному випадку цим запахом можуть просочитися інші продукти.

Лоток для яєць

Ви можете поставити лоток для яєць у будь-яке місце.

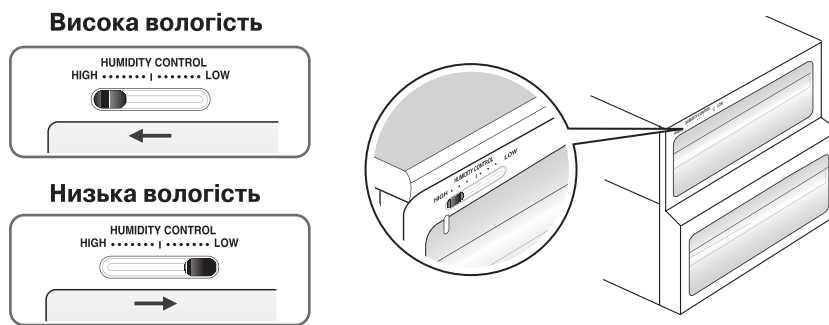


ПРИМІТКА

- Не використовуйте цю ємність для зберігання льоду. Вона може зламатися.
- Не тримайте лоток для яєць у морозильному відділенні й у відділенні для свіжих продуктів.

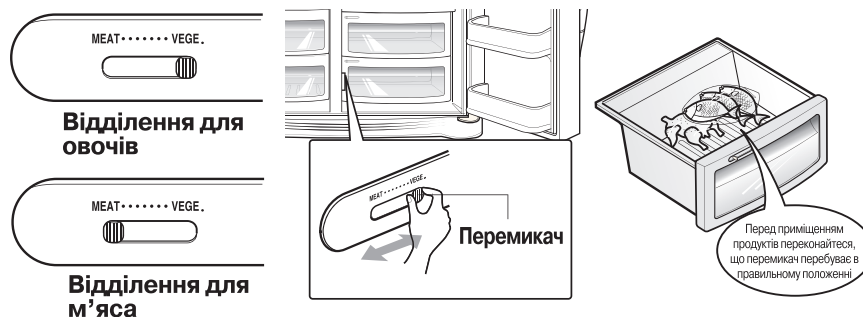
Як використовувати систему, що дезодорує

- При зберіганні овочів і фруктів ви можете змінювати вологість, пересуваючи регулятор вправо або вліво.



Перетворення на відділення для овочів або м'яса (є не у всіх моделях)

- Висувний ящик у нижній частині холодильника можна використовувати для зберігання овочів або м'яса



У відділенні для м'яса підтримується більше низька температура, ніж у холодильному відділенні. Завдяки цьому м'ясо й риба довше зберігають свіжість.

ПРИМІТКА

- Не використовуйте цю ємність для зберігання льоду. Вона може зламатися.
- Не тримайте лоток для яєць у морозильному відділенні й у відділенні для свіжих продуктів.

Розміщення продуктів

Поличка для вин

Для зберігання вин.

Ящик для закусок

Для зберігання продуктів невеликих розмірів, наприклад, хліба, закусок тощо.

Полиця морозильного відділення

Для зберігання різних заморожених продуктів, наприклад, м'яса, риби, морозива, заморожених закусок тощо.

Полиця на дверцятах морозильного відділення

- Для зберігання упакованих заморожених продуктів невеликого розміру.
- Для Коли дверцята відкриваються, температура може підвищитися. Тому не рекомендується тримати на цій полиці продукти тривалого зберігання, наприклад, морозива.

Висувний ящик морозильного відділення

- Для зберігання загорнених в алюмінієву фольгу м'яса, риби, курчат тощо.
- Для зберігання сухих продуктів.

Відділення для молочних продуктів

Для зберігання молочних продуктів, наприклад, сиру, масла тощо.

Лоток для яєць

Лоток для яєць можна встановити у зручне місце.

Вбудований бар

Для зберігання часто використовуваних продуктів, наприклад, напоїв тощо.

Полиця в холодильному відділенні

Для ефективного охолодження необхідно розміщати їх на достатній відстані один від одного.

Полиця на дверцятах холодильного відділення

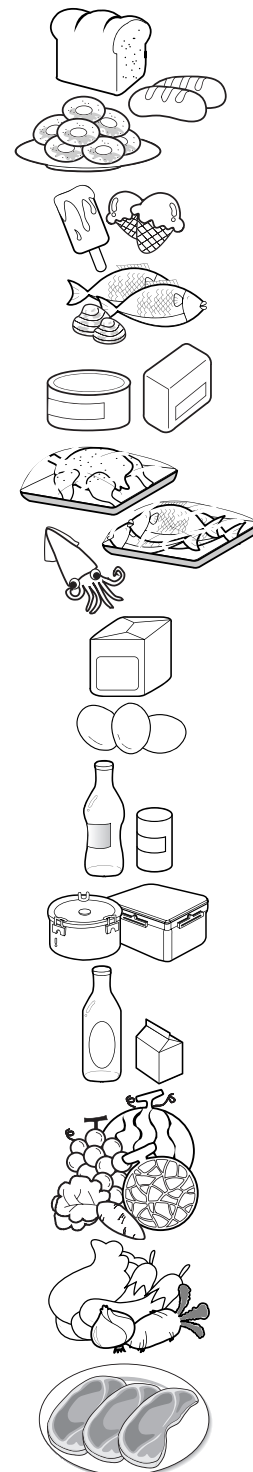
Для зберігання напоїв і впакованих продуктів невеликих розмірів, наприклад, молока, соку, пива тощо.

Ящик для овочів

Для зберігання овочів і фруктів.

Відділення для овочів/м'яса

Для зберігання овочів, фруктів, м'яса для розморожування, риби тощо. При необхідності перемикач встановлюють в потрібне положення. Перед приміщенням продуктів переконайтеся, що перемикач перебуває в правильному положенні.



Зберігання продуктів

- Зберігання продуктів. Зберігайте свіжі продукти в холодильному відділенні. Режим заморозки й розморожування істотно впливає на збереження свіжості й природного аромату продуктів.
- Не зберігайте при низькій температурі продукти, які від цього втрачають якість, наприклад, банани або дині.
- Дайте охолонути гарячій їжі, перш ніж приміщувати її в холодильник. Приміщення в холодильник гарячої їжі може призвести до псування інших продуктів і збільшення споживання енергії.
- Зберігайте продукти загорненими у вінілову плівку або в ємностях із кришками. Це запобігає появі вологи, що виникає при випаровуванні, і сприяє збереженню смаку й живильних властивостей продуктів.
- Не припускайте блокування продуктами вентиляційних отворів. Рівномірна циркуляція охолодженого повітря забезпечує рівномірність температури всередині холодильника.
- Не слід часто відкривати дверцята холодильника. Відкривання дверцят веде до потрапляння в холодильник теплого повітря, що спричиняє підвищення температури.
- Не перевантажуйте полиці на дверцятах, оскільки вони можуть надавлювати на внутрішні полиці холодильника, що приведе до нещільного закривання дверцят.

Морозильне відділення

- Не зберігайте в морозильному відділенні пляшки, тому що при заморожуванні вони можуть тріснути.
- Не можна повторно заморожувати відталі продукти. Це приводить до втрати смакових і живильних властивостей продуктів.
- При довгостроковому зберіганні продуктів типу морозива поміщайте їх не на дверну полицю, а на полицю морозильного відділення.
- Не торкайтесь заморожених продуктів або контейнерів, особливо металевих, вологими руками й не ставте скляний посуд у морозильну камеру.
- Ви можете обморозитися, а скляний посуд - розбитися при замерзанні вмісту й поранити вас.

Холодильне відділення

- Не кладіть на верхні полиці холодильника вологі продукти, тому що вони можуть замерзнути від прямого контакту з холодним повітрям.
- Завжди мийте продукти перед приміщенням у холодильник. Овочі й фрукти треба вимити й витерти, щоб не зіпсувалися продукти, що перебувають поруч із ними.
- Переконайтеся, що яйця, що лежать у лотку для яєць або на полиці, свіжі, і завжди зберігайте їх у вертикальному положенні. Це дозволить їм довше залишатися свіжими.

ПРИМІТКА

- Якщо холодильник перебуває в теплом і сирому місці, і його дверцятах часто відчиняють, або в ньому зберігають багато овочів, усередині нього може утворитися волога, що не впливатиме на якість роботи пристрою. Витріть вологу ганчіркою.

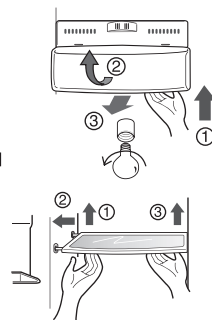
Розбирання холодильника

ПРИМІТКА

- Розбирання здійснюється в порядку, зворотному складанню. Перед складанням й розбиранням переконайтеся, що шнур живлення від'єднано від розетки. При розбиранні ніколи не застосовуйте силу, це може призвести до поломки частин холодильника.

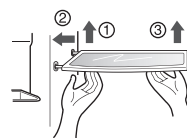
Лампочка морозильного відділення

Щоб зняти кришку лампи, злегка натисніть на неї^①, потягніть нижній край кришки^② і вийміть унапрямку^③. Викрутіть лампу, обертаючи її проти годинникової стрілки. Для заміни використовуйте лампу розжарювання потужністю не більше 40 ват, яку можна придбати у сервісному центрі.



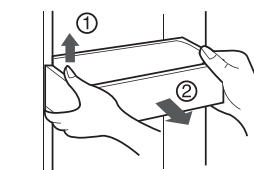
Полиця морозильного відділення

Щоб зняти полицю, посуньте полицю вліво^②, злегка підніміть лівий край полиці^①, підніміть правий край^③ і вийміть полицю.



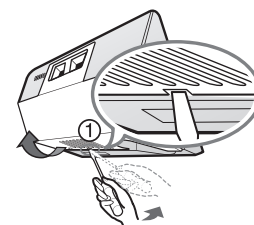
Полиця на дверцятах і упор

Підніміть полицю у дверцятах, тримаючи її за обидва боки^①, а потім вийміть у напрямку^②.



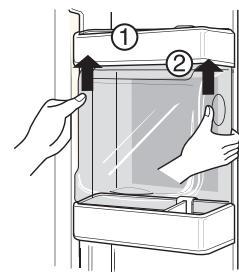
Лампочка холодильного відділення

Вставте інструмент у позначене місце^① та натисніть щоб від'єднати. Користуйтеся інструментом із плоским наконечником, таким як (-) викрутка. У холодильник слід встановлювати лампочку потужністю максимум 40 Вт, яку можна придбати в сервісному центрі.



Вбудований бар

- Відокремте ємність^①, подавши її вгору.
- Відокремте верхню раму вбудованого бару, а потім витягніть кришку вбудованого бару^②.
- Тепер можна витягти увесь бар, потягнувши його вгору.

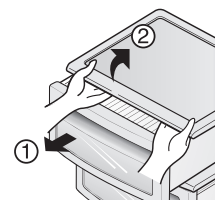


ПРИМІТКА

- До того, як знімати вбудований бар, відділення для овочів та висувний ящик для закусок слід зняти деталі з дверцят холодильника.

Кришка відділення для овочів

- Для того, щоб зняти кришку відділення для овочів, потягніть його трохи вперед^①, підніміть передню частину кришки, як показано на малюнку^②, а потім зніміть.



Загальна інформація

Відпустка

Якщо ви від'їжджаєте у звичайну відпустку, немає необхідності відключати холодильник. Для кращого збереження продуктів перекладіть все, що можна, з холодильного відділення в морозильне. Для вимикання холодильника потрібно вийняти всі продукти, від'єднати шнур живлення, ретельно вимити холодильник всередині й залишити дверцята відкритими (щоб запобігти виникненню запаху).

Збій живлення

У більшості випадків тривалість перебоїв у подачі електроенергії не перевищує однієї-двох годин, і це практично не позначається на температурі усередині холодильника. Проте в цей час краще рідше відкривати дверцята холодильника.

При переїзді

Вийміть або надійно закріпіть всі рухливі частини холодильника. Щоб уникнути ушкодження гвинтів регулювання висоти, вверніть їх усередину до упору.

Протиконденсатна трубка

У деяких випадках, особливо відразу ж після установки, зовнішня стінка холодильника може нагрітися. Не хвилюйтеся. Це відбувається завдяки протиконденсатній трубці, по якій проходить тепле повітря для того, щоб стінка холодильника не вкривалася конденсатом.

Очищення

Холодильник важливо тримати в чистоті, щоб не виникли неприємні запахи. Якщо щось пролилося, потрібно все негайно витерти, тому що інакше на пластмасових поверхнях можуть залишитися плями.

Зовнішні поверхні холодильника

Зовнішні поверхні холодильника промивають теплим розчином миючого засобу, а потім насухо витирають м'якою тканиною.

Внутрішні поверхні холодильника

Рекомендуємо регулярно мити холодильник. Промивайте всі відділення холодильника теплим розчином питної соди або м'якого миючого засобу. Після миття необхідно сполоснути їх і висушити.

Після очищення

Переконайтеся, що шнур живлення не пошкоджений, розетка не перегрілася, а вилка щільно вставлена в розетку.

Попередження

Перед тим, як чистити пристрій в безпосередній близькості від електричних частин (лампочок, перемикачів, індикаторів тощо), вимкніть з розетки шнур живлення.

Витирайте воду губкою або тканиною, щоб вона не потрапила в електричні частини холодильника і не призвела до ураження електричним струмом.

Не використовуйте для миття холодильника металеві й абразивні щітки, міцні лужні розчини, легкозаймисті й токсичні рідини.

Не торкайтеся мокрими або вологими руками холодних поверхонь: мокра шкіра може до них примерзнути.

Пошук і усунення несправностей

Прочитайте цей розділ, перш ніж звертатися в службу сервісу. Це може заощадити час і гроші.

У цьому списку наведені найпоширеніші ситуації, які не є результатом поганої якості складання або матеріалів.

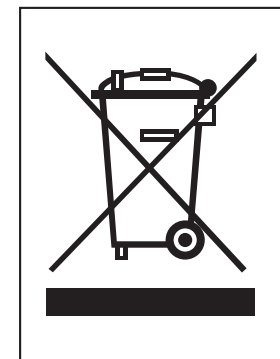
Ситуація	Можлива причина	Рішення	
Холодильник працює	Не працює компресор	Не натиснута кнопка вмикання холодильника	Увімкніть живлення натисканням кнопки Див. порядок користування засобами керування.
		Холодильник перебуває в режимі розморожування.	Це нормально. У холодильнику з автоматичним розморожуванням цей процес періодично відбувається сам по собі.
		Шнур живлення не включений у розетку.	Переконайтеся, що вилка добре вставлена в розетку.
		Збій живлення. Перевірте наявність світла в будинку.	Подзвоніть в місцеву аварійну службу.
Компресор працює занадто довго		Цей холодильник більше, ніж старий.	Це нормальне явище. Більш об'ємний і більше ефективний холодильник працює довше.
		Навоколишнє повітря надто тепле.	У цих умовах для холодильника є нормальним працювати подовгу.
		Холодильник незадовго до цього був на якийсь час відключений.	Холодильнику після вмикання потрібно кілька годин для того, щоб увійти в нормальний режим.
		Незадовго до цього в холодильник було покладено багато теплих або гарячих продуктів.	Через теплі продукти холодильнику потрібно якийсь час, щоб досягти нормальної температури.
		Дверцята відкриваються занадто часто або на довгий час	Тепле повітря, що потрапляє в холодильник, спричиняє більш тривалу роботу. Відкривайте дверцята рідше.
		Дверцята холодильного або морозильного відділення відкриті.	Переконайтеся, що холодильник встановлено рівно. Переконайтеся, що продукти не заважають дверцятам щільно закриватися. Див. розділ "Відкривання й закривання дверцят".
		Установлена надто низька температура в холодильному відділенні.	Установіть регулятор температури на більш високу температуру, що Вас влаштовує.
		Прокладка холодильного або морозильного відділення забруднена, пошкоджена або погано прилягає.	Очистіть або замініть прокладку. Через "витоки холоду" холодильнику для підтримки температури потрібно працювати довше.
		Терморегулятор підтримує температуру холодильника на одному рівні.	Це нормальне явище. Для підтримки постійної температури холодильник періодично вмикається й вимикається.

Ситуація	Можлива причина	Рішення
Занадто низька температура		
У морозильному відділенні температура занадто низька, а в холодильному відділенні - нормальна	Установлена занадто низька температура в морозильному відділенні	Установіть регулятор температури морозильного відділення на більш високу температуру, що Вас влаштовує.
У холодильному відділенні температура занадто низька, а в морозильному відділенні - нормальна	Установлена надто низька температура в холодильному відділенні.	Установіть регулятор температури холодильного відділення на більш високу температуру
Продукти, що зберігаються у висувних ящиках, замерзають	Установлена надто низька температура в холодильному відділенні.	Див. рішення вище.
М'ясо, що зберігається у відділенні для свіжих продуктів, замерзає	М'ясо довше всього зберігається при температурі трохи нижче точки замерзання води (32 °F або 0 °C)	Оскільки м'ясо містить вологу, утворення кристалів льоду є нормальним.
Занадто висока температура		
Температура у морозильному відділенні занадто висока.	Установлена занадто висока температура для морозильного відділення.	Установіть регулятор температури холодильного або морозильного відділення на більше низьку температуру, що Вас влаштовує.
	Установлена занадто висока температура для холодильного відділення. Температура в холодильному відділенні трохи впливає на температуру в морозильному відділенні	Установіть регулятор температури холодильного або морозильного відділення на більше низьку температуру, що Вас влаштовує.
Температура в холодильному або морозильному відділенні занадто висока	Дверцята відкриваються занадто часто або на тривалий час	Тепле повітря, що потрапляє в холодильник, приводить до більш тривалої роботи компресора. Відкривайте дверцята рідше.
	Відкрито дверцята.	Щільно закрийте дверцята.
	Незадовго до цього в холодильник було покладено багато теплих або гарячих продуктів.	Зачекайте, доки в холодильнику або морозильнику встановиться нормальна температура.
	Холодильник незадовго до цього був на якийсь час відключений.	Холодильнику потрібен деякий час для охолодження.
У холодильному відділенні температура занадто висока, а в морозильному відділенні - нормальна	Установлена занадто висока температура для холодильного відділення.	Установіть регулятор температури на більш сильний холод.

Ситуація	Можлива причина	Рішення
Шум		
Холодильник працює занадто голосно	Сучасні холодильники мають збільшену ємність і забезпечують більш стабільну температуру	Більше високий рівень шуму є нормальним.
Компресор працює голосно.	При вмиканні холодильник працює при більше високому тиску.	Це нормальне явище. Рівень шуму знизиться, коли холодильник увійде в стаціонарний режим роботи.
Вібрація або деренчання	Нерівна або хибка підлога. При невеликому переміщенні холодильник трясеться.	Переконайтеся, що підлога є досить рівною і твердою та витримує навантаження холодильника.
	Деренчать предмети, що перебувають на холодильнику.	Заберіть предмети з холодильника.
	На полицях холодильника деренчать тарілки.	Це нормально. Злегка перемістіть тарілки. Переконайтеся, що холодильник рівно стоїть на підлозі.
	Холодильник торкається стін або шаф.	Пересуньте холодильник так, щоб він не торкався стін або шаф.
Вода/волога/лід усередині холодильника		
На внутрішніх стінках холодильника волога	Тепла й волога погода приводить до збільшення утворення інею й внутрішньому відприванню.	Це нормальне явище.
	Відкрито дверцята.	Див. розділ "Відкривання й закривання дверцят"
	Дверцята відкриваються занадто часто або на тривалий час	Відкривайте дверцята рідше.
Вода/волога/лід ззовні холодильника		
Волога збирається на зовнішніх стінках холодильника	Погода волога.	При вологій погоді це нормально. Коли вологість понизиться, волога пропаде.
	Дверцята злегка відкриті, і холодне повітря з холодильника зустрічається з теплим навколишнім повітрям.	Щільно закрийте дверцята.

Ситуація	Можлива причина	Рішення
Запахи в холодильнику	Внутрішню частину холодильника треба вимити.	Вимийте холодильник всередині за допомогою губки теплою водою із харчовою содою.
	У холодильнику лежать продукти із сильним запахом.	Ретельно загорніть продукти.
	Іноді тара або пакувальні матеріали пахнуть.	Використайте іншу тару або упакування.
Відкривання й закривання дверцят		
Дверцята не закриваються	Продукти заважають закриванню дверцят.	Пересуньте продукти, які заважають закриванню дверцят.
	Одні дверцята були сильно закриті, що викликало відкривання інших дверцят	Акуратно закрийте усі дверцята.
	Холодильник стоїть не рівно. При невеликому переміщенні холодильник трясеться.	Відрегулюйте гвинт регулювання висоти.
	Нерівна або хибка підлога. При невеликому переміщенні холодильник трясеться.	Переконайтеся, що підлога досить рівна і тверда та витримує навантаження холодильника. Для вирівнювання підлоги викличте спеціаліста.
	Холодильник торкається стін або шаф.	Пересуньте холодильник.
Ящики висувуються важко	Продукти впираються в полицю над ящиком	Тримайте в ящику менше продуктів
	Забруднено пази, по яких рухається ящик.	Вичистіть пази і ящик.

Інші



УТИЛІЗАЦІЯ СТАРОГО ПРИСТРОЮ

1. Символ на пристрої, що зображує перекреслений смітєвий бак на колесах, означає, що на виріб поширюється Директива 2002/96/ЄС.
2. Електричні й електронні пристрої повинні утилізуватися не разом з побутовим сміттям, а через спеціальні місця, зазначені центральними або місцевими органами влади.
3. Правильна утилізація старого обладнання допоможе запобігти потенційно шкідливому впливу на навколишнє середовище і здоров'я людини.
4. Для одержання більш докладної інформації про старий пристрій зверніться до адміністрації міста, служби, що займається утилізацією, або до магазину, де був придбаний продукт.

• Характеристики фтористих парникових газів, що використовуються у даному холодильнику в якості холодоагенту.

Хімічна назва	Склад газу	Всього GWP (kg CO ₂ -eq)
R-134a	100% HFC-134a	1300

