

LGESW_FA163_FIN_MFL40968806



MALLI : FA163 (FA163-D0P, FAS163F)

SUOMI



iPod on Apple Computer, Inc -yhtiön tavaramerkki, joka on rekisteröity Yhdysvalloissa ja muissa maissa.

Varokeinot



VAROITUS: ÄLÄ IRROTA KANTTA TAI TAKAKANTTA SÄHKÖISKUN VAARAN VÄLTÄMISEKSI. LAITTEEN SISÄLLÄ EI OLE KÄYTTÄJÄN HUOLLETTAVISSA OLEVIA OSIA. VAIN KOULUTETTU HUOLTOHENKILÖSTÖ SAA HUOLTAA LAITETTA.



Tämä nuolikärkinen salama tasasivuisen kolmion sisällä on tarkoitettu varoittamaan käyttäjää tuotteen kuoren sisällä olevasta eristämättömästä vaarallisesta jännitteestä, jonka voimakkuus voi riittää aiheuttamaan ihmisille sähköiskun vaaran.



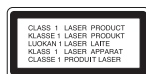
Huutomerkki ja tasasivuinen kolmio on tarkoitettu huomauttamaan käyttäjää tärkeistä käyttö- ja hoito-(huolto)-ohjeista tuotteen mukana toimitetussa kirjallisuudessa.

VAROITUS: ÄLÄ ALTISTA TÄTÄ LAITETTA SATEELLE TAI KOSTEUDELLE. TÄMÄ VOI AIHEUTTAA TULIPALON TAI SÄHKÖISKUN VAARAN.

VAROITUS: Älä asenna laitetta ahtaaseen tilaan, kuten kirjahyllyyn tai vastaavaan.

VAARA: Älä tuki mitään tuuletusaukkoja. Asenna tuote valmistajan ohjeiden mukaisesti.

Kotelon aukot ovat tuuletusta varten ja ne varmistavat tuotteen luotettavan toiminnan sekä suojaavat sitä yli kuumenemiselta. Aukkoja ei saa koskaan tukkia sijoittamalla tuote vuoteelle, sohvalle, matolle tai muulle vastaavalla pinnalle. Tätä tuotetta ei saa uppoasentaa esimerkiksi kirjahyllyyn tai laitetelineeseen, ellei järjestetä riittävää tuuletusta tai asennusta tehdä valmistajan ohjeiden mukaisesti.



VAARA:

Tässä tuotteessa käytetään lasertekniikkaa.

Tuotteen oikean käytön varmistamiseksi lue käyttöohjekirja huolellisesti ja säilytä se myöhempää tarvetta varten. Jos laite vaatii huoltoa, ota yhteys valtuutettuun huoltopisteeseen.

Muiden kuin tässä määritettyjen säätimien tai menettelyjen käyttö voi säätöjen teko voida saada aikaan altistuksen vaaralliselle säteilylle.

Vältyäksesi lasersäteen kohdistumiselta suoraan itseesi älä yritä avata kotelo.

Jos avaat laitteen, voit altistua lasersäteilylle. ÄLÄ KATSO SÄDETTÄ KOHTI.

VAARA: Tätä laitetta ei saa altistaa vedelle (vuotavalle tai roiskevedelle) eikä sen päälle saa sijoittaa nesteillä täytettyjä esineitä, kuten maljakoita.

VAROITUS koskien virtajohtoa

Useimmat laitteet suositellaan liitettäväksi omaan virtapiiriin;

Se tarkoittaa yhtä pistorasiaa, joka syöttää virtaa ainoastaan kyseiseen laitteeseen, ja jossa ei ole muita pistorasioita tai haaraliittymiä.

Lue käyttöoppaan teknisten tietojen sivu ja varmista asiasta. Älä ylikuormita pistorasioita. Pistorasioiden ylikuormitus, löysät tai vaurioituneet pistorasiat, jatkojohdot, kuluneet ja rispaantuneet virtajohdot tai murtunut sähköjohdon eriste ovat vaaraksi. Mikä tahansa näistä saattaa aiheuttaa sähköiskun tai tulipalon. Tarkista säännöllisesti laitteen virtajohto, ja jos se näyttää vaurioituneelta tai heikentyneeltä, vedä pistoke irti pistorasiasta, älä jatka laitteen käyttöä, vaan vaihdata johto uuteen tarkalleen samanlaiseen osaan valtuutetussa huoltopisteessä.

Suojaa virtajohto fyysiseltä tai mekaaniselta väärinkäytöltä niin, ettei se kierry tai mene tiukalle mutkalle ja ettei sitä pistetä, jätetä puristuksiin oven väliin tai sen päälle astuta. Kohdista huomio erityisesti pistokkeisiin, pistorasioihin ja kohtaan, jossa virtajohto tulee ulos laitteesta.

Päävirta katkaistaan laitteesta vetämällä virtajohdon pistoke irti pistorasiasta. Varmista tuotetta asennettaessa, että virtajohdon pistokkeeseen pääsee helposti käsiksi.



Vanhojen laitteiden hävittäminen

1. Tämä merkki tuotteessa tarkoittaa, että tuote kuuluu sähkö- ja elektroniikkalaiteromusta annetun EU-direktiivin 2002/96/EC soveltamisalaan.
2. Kaikki sähkö- ja elektroniikkatuotteet on hävitettävä erillään yhdyskuntajättestä valtion tai paikallisten viranomaisten valtuuttamien keräysasemien kautta.
3. Vanhan laitteen asianmukainen hävittäminen ehkäisee mahdollisia ympäristöön ja terveyteen kohdistuvia haittavaikutuksia.
4. Lisätietoa vanhan laitteen hävittämisestä saat ottamalla yhteyden paikallisiin viranomaisiin, kierrätyskeskukseen tai myymälään, josta ostit laitteen.



Tämä tuote on valmistettu EMC-direktiivin 2004/108/EC ja Pienjännitedirektiivin 2006/95/EC mukaisesti.

Edustaja Euroopassa:

LG Electronics Service Europe B.V. Veluwezoom 15, 1327 AE Almere, The Netherlands (Tel : +31-036-547-8940)

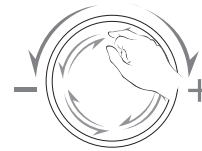


Hi-Fi-järjestelmäsi on hyvin monipuolinen

SUOMI

Sisällys

Soittimesta	4
Kaukosäätimestä	5
Asentaminen	6
CD-levyjen kuunteleminen	7
iPod-telakka	7
Radion kuunteleminen	8
Musiikin toistaminen USB-laitteesta	8
USB-suoratalennus	9
Musiikin kuunteleminen kannettavalta soittimeltasi	9
Kellon asettaminen	9
Soittimen käyttäminen herätyskellona	10
Nukahda soittimen kuuntelemisen aikana	10
Äänen laadun säätäminen	10
VSM (Virtual Sound Matrix)	10
Tietoja MP3/WMA:sta	10
Vianetsintä	11
Tekniset tiedot	11



ÄÄNENVOIMAKKUUDEN säätö
Siirrä sormeasi kosketuspyörän kehällä.

Varoimet käytettäessä kosketuspainikkeita

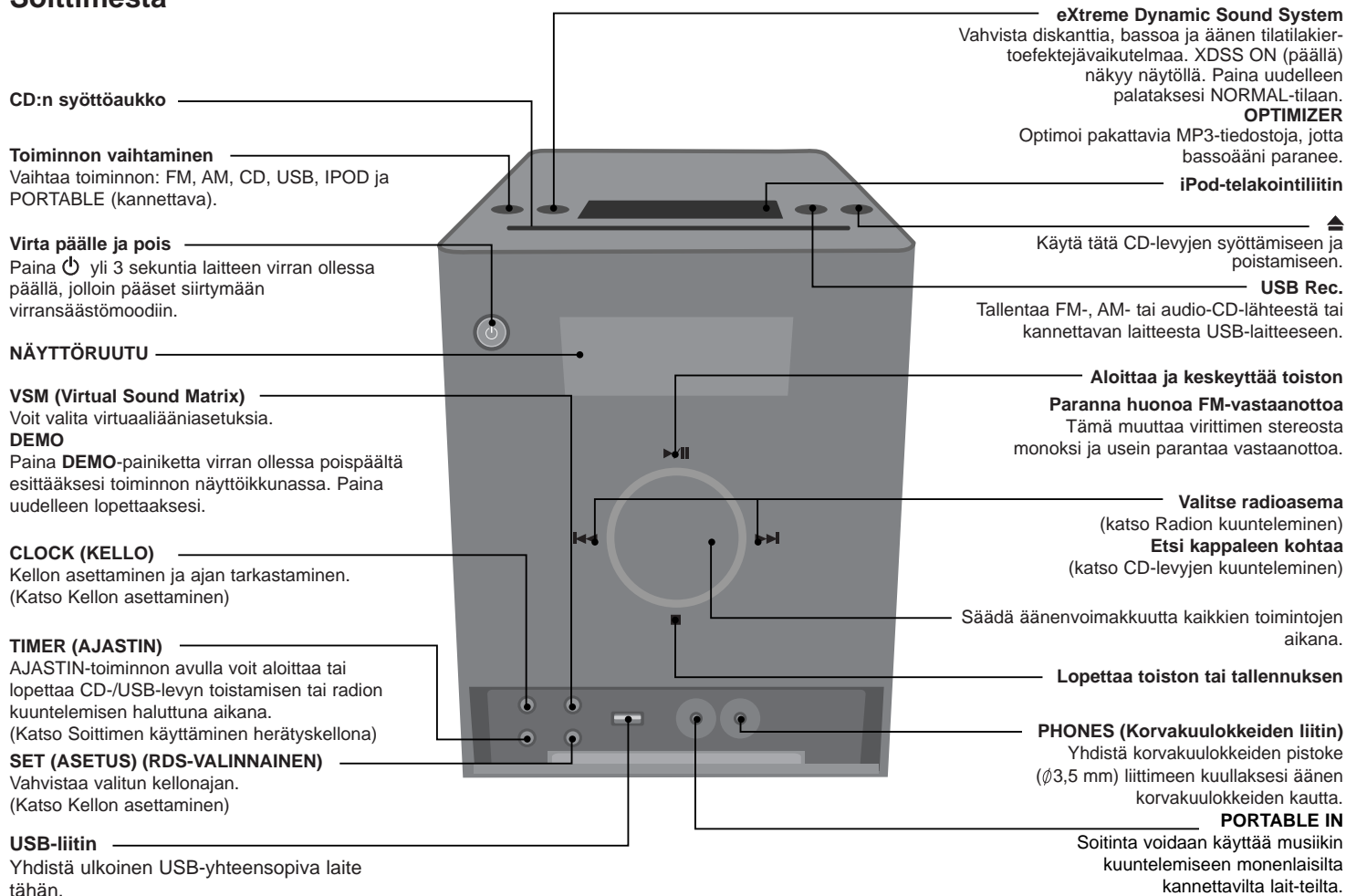
- Käytä kosketuspainikkeita puhtain ja kuivin käsin. Kosteassa ympäristössä, pyyhi kosketuspainikkeiden pintaan kertynyt kosteus ennen käyttöä.
- Älä paina kosketuspainikkeita voimakkaasti käyttäessäsi niitä. Mikäli käytät liikaa voimaa, kosketuspainikkeiden sensorit saattavat vahingoittua.
- Kosketa haluamaasi painiketta, käyttäaksesi toimintoa oikein.
- Varo, ettei painikkeita kosketeta sähköä johtavilla materiaaleilla, kuten metalliesineillä, sillä ne saattavat aiheuttaa toimintahäiriön.

Luvattomien kopioiden valmistus kopiosuojatusta materiaalista, mukaan lukien tietokoneohjelmat, tiedostot, radiolähetykset ja äänitallenteet, saattaa loukata tekijänoikeuksia ja olla rikos. Tätä laitetta ei saa käyttää sellaisiin tarkoituksiin.

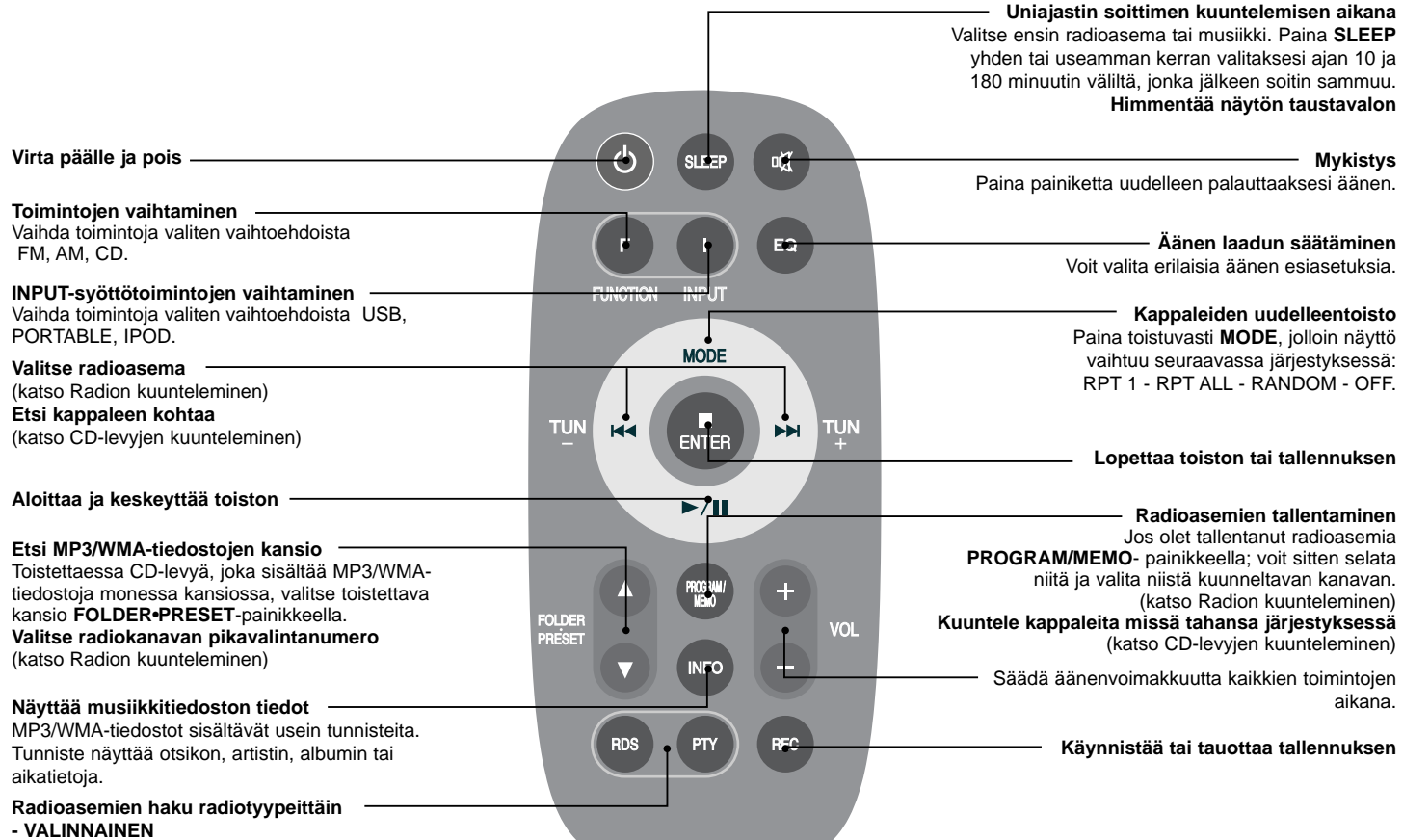
Tunne vastuusi
Kunnioita tekijänoikeuksia

Ennen tämän tuotteen liittämistä, käyttöä tai säätämistä lue tämä ohjekirja huolella läpi.

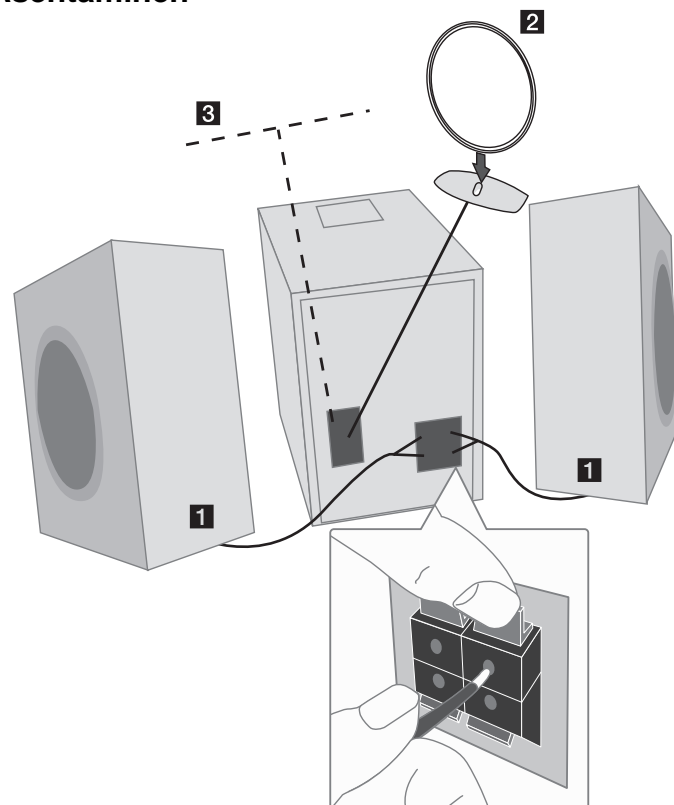
Soittimesta



Kaukosäätimestä



Asentaminen



1 Yhdistä kaiutinkaapelit soittimeen

Vasemmanpuoleisen kaiuttimen kaapelit yhdistetään liittimeen L (vasen) + (plus) ja - (miinus). Oikeanpuoleisen kaiuttimen kaapelit yhdistetään liittimeen R (oikea) + (plus) ja - (miinus). Kiinnittääksesi kaapelit soittimeen, paina jokaista neljää neliönmuotoista sormipainiketta soittimen takaosasta. Liitin aukeaa kaapelin vastaanottamista varten.

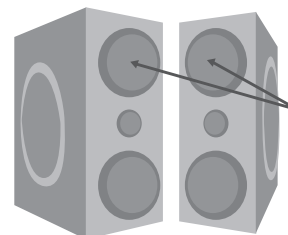
2 Sovita AM-kehäantenni telineeseen

Yhdistä AM-kehäantenni soittimeen.

3 Yhdistä FM-antenni

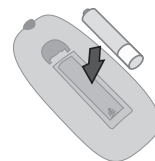
Paras vastaanotto saavutetaan, kun antennin kaksi irtopäätä ovat suorassa linjassa horisontaalisesti.

4 Kiinnitä virtapistoke pistorasiaan



Kaiuttimen koristeosa

Laitteen tämä osa on yksinomaan muotoilullinen yksityiskohta.



Aseta paristot kaukosäätimeen

Huolehdi, että paristojen (koko AAA) navat + (plus) ja - (miinus) asettuvat kaukosäätimen merkintöjen mukaisesti.

Huomaa seuraavat

Huolehdi, että lapset eivät työnnä käsiään tai esineitä *refleksiputkeen.
*Refleksiputki: kaiutinkotelossa oleva aukko ja putki bassotoistoa varten.

CD-levyjen kuunteleminen

Tässä soittimessa voidaan toistaa Audio-CD - ja MP3/WMA-CD-levyjä.

	SOITTIMESSA	KAUKOSÄÄTIMESSÄ
1. Syötä CD:	▲	
2. Valitse CD-toiminto: Kappaleiden (tiedostojen) määrä näkyy näytöllä.	FUNC.	FUNCTION
3. Aloita CD-levyn toisto:	▶/	▶/
4. Lopeta CD-levyn toisto:	■	■ ENTER

CD-levyn kuunteleminen - lisäohjeita

Keskeytä ja aloita CD-levyn soittaminen uudelleen

Paina ▶/|| joko soittimesta tai kaukosäätimestä toiston aikana.
Paina tätä painiketta uudelleen jatkaaksesi toistamista.

Etsi kappaleen kohtaa

Pidä painettuna ◀◀/▶▶ joko soittimesta tai kaukosäätimestä toiston aikana.

Hyppää toiseen kappaleeseen

Paina ◀◀/▶▶ joko soittimesta tai kaukosäätimestä.

Hae kappaleita pikahaulilla

Pidä painettuna ◀◀/▶▶ joko soittimesta tai kaukosäätimestä vain pysäytystilassa. Kappaleet hypätään yli vuorolleen.

Kuuntele kappaleita uudelleen ja uudelleen

Paina **MODE** kaukosäätimestä toistuvasti, jolloin näyttö vaihtuu seuraavassa järjestyksessä RPT 1 - RPT ALL - RANDOM - OFF.

Kuuntele kappaleita missä tahansa järjestyksessä

Korkeintaan 20 CD-kappaletta voidaan kuunnella halutussa järjestyksessä. Syötä CD-levy ja odota sen lukemista. Paina **PROGRAM/MEMO** -painiketta kaukosäätimestä ja käytä siten ◀◀/▶▶ -painikkeita raidan valitsemiseen. Tallenna raita ja valitse seuraava raita painamalla **PROGRAM/MEMO**-painiketta uudelleen. Paina ▶/||. Voit poistaa valinnan painamalla kahdesti ■.

HUOMIO :

- Älä työnnä levyä voimakkaasti CD-aukkoon.
- Älä vedä tai työnnä levyä laitteen nostaessa sitä levyaukolle.
- Paina ▲ -painiketta uudelleen palauttaaksesi levyn takaisin nostettuasi sen levyaukolle.

iPod-telakka

Voit kuunnella musiikkia liittämällä iPod soittimeen. Liitä iPod laitteen yläosassa olevaan iPod dock -liittimeen.

	SOITTIMESSA	KAUKOSÄÄTIMESSÄ
1. Valitse iPod-toiminto: "IPOD" ilmestyy näkyviin.	FUNC.	INPUT
2. Käynnistä toisto:	▶/	▶/
3. Ennen kuin irrotat iPod-laitteen, vaihda johonkin muuhun toimintoon painamalla:	FUNC.	FUNCTION tai INPUT
4. Poista iPod:		

iPod-telakka - lisäohjeita

Tauota iPod tai käynnistä se uudelleen

Paina ▶/|| joko soittimesta tai kaukosäätimestä toiston aikana.
Paina tätä painiketta uudelleen jatkaaksesi toistamista.

Etsi kappaleen kohtaa

Pidä painettuna ◀◀/▶▶ joko soittimesta tai kaukosäätimestä toiston aikana.

Hyppää toiseen kappaleeseen

Paina ◀◀/▶▶ joko soittimesta tai kaukosäätimestä.

Valitse toinen raita

Paina **MODE** kaukosäätimestä, jolloin voit siirtyä edelliseen listaan.
Paina **FOLDER•PRESET** kaukosäätimestä, jolloin voit siirtyä haluamaasi kohtaan. Paina sitten ■ **ENTER** kaukosäätimestä vahvistaaksesi valintasi.

HUOMIO :

- Se toimii kaikilla iPod-malleilla, jossa on telakointiliitin.
- Yhteensopivuudessa oman iPod-laitteesi kanssa saattaa olla eroja riippuen iPod-laitteesi tyypistä.
- Säädä äänenvoimakkuus kohtuulliselle tasolle, ennen kuin kytket iPodin ja tämän laitteen.
- Voit nauttia puhtaammasta äänestä, kun laite ei ole latauksessa, verrattuna äänen latauksen ollessa käynnissä. Paina **INFO**-painiketta kaukosäätimestä toistuvasti, jolloin näyttö vaihtuu seuraavassa järjestyksessä CHARGE ON → CHARGE OFF (Lataus käynnissä - Lataus ei käynnissä).
- Kun yhteys iPodiin ei ole vakaa eikä akun varaustila riittävä, sanoma "ERROR" ilmestyy näyttöön.

Radion kuunteleminen

Varmista, että sekä AM-antenni, että FM-antenni on yhdistetty.

	SOITTIMESSA	KAUKOSÄÄTIMESSÄ
1. Valitse joko FM tai AM:	FUNC.	FUNCTION
2. Valitse radioasema:	◀◀/▶▶	◀◀/▶▶
3. Tallenna radioasema: Esiasetettu numero näkyy näytöllä.		PROGRAM/MEMO
4. Tallennetun aseman valitseminen:		FOLDER•PRESET
5. Vahvista paina malla: Jopa 50 asemaa voidaan tallentaa.		PROGRAM/MEMO

Radion kuunteleminen - lisäohjeita

Radioasemien haku automaattisesti

Paina ◀◀/▶▶ joko soittimesta tai kaukosäätimestä yli 0,5 sekunnin ajan. Viritin hakee automaattisesti ja pysähtyy löytäessään radioaseman.

Valitse radioaseman 'esivalintanumero'

Valitse haluamasi asema painamalla ◀◀/▶▶ painikkeita joko soittimesta tai kaukosäätimestä. Paina kaukosäätimestä PROGRAM/MEMO -painiketta, jolloin asematunnus alkaa vilkkua. Valitse haluamasi esivalintanumero painamalla kaukosäätimen FOLDER•PRESET-painiketta. Tallenna PROGRAM/MEMO-painikkeella.

Poista kaikki tallennetut asemat

Pida kaukosäätimen PROGRAM/MEMO-painiketta painettuna kahden sekunnin ajan. "ERASE ALL" näkyy. Poista kaikki tallennetut asemat painamalla PROGRAM/MEMO-painiketta.

Paranna huonoa FM-vastaanottoa

Paina ▶/II joko soittimesta tai kaukosäätimestä. Tämä vaihtaa viritimen stereovastaanoton monoksi, mikä usein parantaa vastaanottoa.

Katso tietoja radioasemista – VALINNAINEN

FM-viritimen ominaisuutena on Radio Data-järjestelmä (RDS). Tämä näyttää näytössä kirjaimet RDS sekä tiedot kuunnellusta radiokanavasta. Paina RDS-painiketta kaukosäätimestä toistuvasti katsellaksesi tietoja.

PTY - ohjelmatyypin, kuten uutiset, urheilu, jazz-musiikki.

RT - Radioteksti, radioaseman nimi.

CT - Ajan hallinta, radioaseman aika.

PS - Ohjelman palvelunimi, kanavan nimi.

Voit hakea radioasemia ohjelmatyypin mukaan painamalla **RDS**. Näytöllä näkyy viimeisin käytetty PTY. Valitse haluamasi ohjelmatyypin painamalla **PTY** kerran tai useammin. Paina ◀◀/▶▶ joko soittimesta tai kaukosäätimestä. Viritin hakee automaattisesti. Haku päättyy kun asema löytyy.

Musiikin toistaminen USB-laitteesta

Etuna USB-soittimen kytkemisessä järjestelmän USB-portin kautta on se, että kannettavaa laitetta voi hallita järjestelmän kautta.

	SOITTIMESSA	KAUKOSÄÄTIMESSÄ
1. Yhdistä kannettava laite järjestelmään käyttämällä USB-kaapelia (ei sisälly toimitukseen):		
2. Valitse USB-toiminto: Näyttöön ilmestyy teksti READ, ja sen perään näytettyjen tiedostojen lukumäärä.	FUNC.	INPUT
3. Valitse kansio:		FOLDER•PRESET
4. Aloita USB-laitteen toisto:	▶/II	▶/II
5. Lopeta USB-laitteen toisto:	■	■
6. Ennen USB-soittimen irrottamista, vaihda johonkin toiseen toimintoon painamalla:	FUNC.	FUNCTION tai INPUT
7. Poista USB-soitin:		

HUOMIO :

- Jotkut kannettavat laitteet eivät ole yhteensopivia tämän järjestelmän kanssa.
- Kun muistikortin lukijaan liitetään useita kortteja, ensimmäinen havaittu kortti hyväksytään.
- **Älä poista USB-laitetta sen ollessa toiminnassa.**
- Tietovaurioiden välttämiseksi tarvitaan varmuuskopio.
- Jos käytät USB-jatkokaapelia tai USB-hubia, USB-laitetta ei ehkä tunnisteta.
- NTFS-tiedostojärjestelmää käyttävää laitetta ei tueta (Ainoastaan tiedostojärjestelmä FAT (16/32) on tuettu).
- Tämän laitteen USB-toiminto ei tue kaikkia USB-laitteita.
- Laite ei tue digitaalikameroita ja matkapuhelimia.
- Laitetta ei tueta, jos tiedostojen kokonaismäärä on 1000 tai enemmän.

USB-suoratalennus

Tallenna FM-, AM- tai kannettavaa lähdetä (PORTABLE)

USB-laitteeseen

Liitä USB-laite soittimeen ennen tallennuksen aloittamista.

	SOITTIMESSA	KAUKOSÄÄTIMESSÄ
1. Valitse lähde (FM, AM tai PORTABLE), jota haluat tallentaa:	FUNC.	FUNCTION tai INPUT
2. Aloita tallennus:	USB Rec.	REC
3. Lopeta tallennus:	■	■

Audio-CD-lähteen tallennus USB-laitteelle

Voit tallentaa Audio-CD:n yhden haluamasi raidan tai kaikki musiikkiraidat USB-laitteelle.

	SOITTIMESSA	KAUKOSÄÄTIMESSÄ
1. Valitse CD-toiminto:	FUNC.	FUNCTION
2. Valitse raita:	◀◀/▶▶	◀◀/▶▶
3. Aloita tallennus:	USB Rec.	REC
4. Lopeta tallennus:	■	■

HUOMIO :

- Jos poistat USB-laitteen tallennuksen aikana, tallennettua tiedostoa ei ehkä pystytä tallettamaan muistiin.
- Pitämällä laitteen **USB Rec.** -painiketta tai kaukosäätimen **REC** -painiketta painettuna yli 3 sekunnin ajan voit valita bittinopeuden. Voit valita bittinopeuden **◀◀/▶▶** -painikkeilla ja tallennusnopeuden painamalla **USB Rec.** tai **REC**-painiketta uudelleen. Voit valita tallennusnopeuden **◀◀/▶▶** -painikkeilla ja lopettaa tallennuksen painamalla **USB Rec.** tai **REC**-painiketta uudelleen.
 - X 1 SPEED** (nopeus) (96kbps, 128kbps, 192kbps, 256kbps)
 - Voit kuunnella musiikkia tallentaessasi sitä.
 - FM, AM, PORTABLE (kannettava) tai Audio CD
 - X 2 SPEED** (nopeus) (Ainoastaan 96kbps, 128kbps)
 - Voi ainoastaan tallentaa musiikkitiedostoa. (Vain Audio CD)
- Kun valitset CD-toiminnon ja painat sitten **USB Rec.** -painiketta soittimesta tai **REC**-painiketta kaukosäätimestä valitsematta mitään raitoja, kaikki CD:llä olevat musiikkitiedostot tallennetaan.

- Aseta ohjelmat käyttämällä **PROGRAM/MEMO** -painiketta ja paina **USB Rec.** -painiketta soittimesta tai **REC**-painiketta kaukosäätimestä, jolloin voit tallentaa halutut CD:llä olevat kappaleet järjestyksessä.
- Kun uniajastinmoodi on käytössä, tallennus pysähtyy ennakolta asetettuun aikaan ja soitin kytkeytyy pois päältä.

Musiikin kuunteleminen kannettavalta soittimelta

Tätä laitetta voidaan käyttää musiikin kuuntelemiseen monenlaiselta kannettavalta laitteelta.

	SOITTIMESSA	KAUKOSÄÄTIMESSÄ
1. Liitä kannettava laite kytkemällä se PORTABLE IN -liitäntään, joka sijaitsee laitteen etupuolella.		
2. Kytke virta päälle:	⏻	⏻
3. Valitse PORTABLE (kannettava):	FUNC.	INPUT
4. Kytke kannettava soitin päälle ja aloita sen toisto:		

Kellon asettaminen

	SOITTIMESSA
1. Paina vähintään 2 sekunnin ajan:	CLOCK
2. Valitse seuraavista: AM 12:00 (am- tai pm-näyt-tö) tai 0:00 (24h näyttö).	◀◀/▶▶
3. Vahvasta valinta:	SET
4. Valitse tunnit:	◀◀/▶▶
5. Paina:	SET
6. Valitse minuutit:	◀◀/▶▶
7. Paina:	SET

Soittimen käyttäminen herätyskellona

Pidä laitteen **TIMER**-painiketta painettuna kahden sekunnin ajan. Toiminnot TUNER, CD ja USB vilkkuvat vuorollaan kahden sekunnin ajan. Valitse herätystoiminto painamalla **SET** halutun toiminnon vilkkuessa.

Jos valitset TUNER, tallennetut asemat näytetään. Käytä **◀◀/▶▶** painikkeita soittimesta valitaksesi haluamasi aseman ja paina sitten **SET**-painiketta soittimesta.

ON TIME ilmestyy näyttöön. Aseta tähän herätysaika. Käytä **◀◀/▶▶** painikkeita soittimesta muuttaaksesi tunti- ja minuuttiasetukset ja tallenna painamalla soittimen **SET**-painiketta.

OFF TIME ilmestyy näyttöön. Tähän asetat ajan, jolloin toiminto loppuu. Käytä **◀◀/▶▶** painikkeita soittimesta muuttaaksesi tunti- ja minuuttiasetukset ja tallenna painamalla soittimen **SET**-painiketta.

Seuraavaksi näyttöön ilmestyy VOL, herätyksen äänenvoimakkuus. Käytä **◀◀/▶▶** painikkeita soittimesta muuttaaksesi äänenvoimakkuutta ja tallenna painamalla soittimen **SET**-painiketta. Kytke järjestelmästä virta pois.

Kellokuvake näyttää, että herätys on asetettu.

Kun järjestelmä on sammutettu, voit tarkistaa asetetun hälytyksen ajankohdan painamalla **TIMER**-painiketta soittimesta. Voit myös asettaa hälytyksen päälle tai pois painamalla **TIMER**-painiketta soittimesta. Muuttaaksesi herätysaikaa, kytke virta päälle ja ohjelmoi herätysaika uudelleen yllä kuvatulla tavalla.

Nukahda soittimen kuuntelemisen aikana

Valitse laitteen sammutusviive 10 - 180 minuutin väliltä painamalla kaukosäätimen **SLEEP**-painiketta kerran tai useammin. Kun painat kaukosäätimen **SLEEP**-painiketta toistuvasti, näyttö vaihtuu seuraavasti; kuvakkeet ja dimmer (himmennin) ON → SLEEP 180 (dimmer ON) → SLEEP 150 (dimmer ON) → SLEEP 120 (dimmer ON) → SLEEP 90 (dimmer ON) → SLEEP 80 (dimmer ON) → SLEEP 70 (dimmer ON) → SLEEP 60 (dimmer ON) → SLEEP 50 (dimmer ON) → SLEEP 40 (dimmer ON) → SLEEP 30 (dimmer ON) → SLEEP 20 (dimmer ON) → SLEEP 10 (dimmer ON) → SLEEP OFF & dimmer OFF.

Äänen laadun säätäminen

Voit valita erilaisia äänen esiasetuksia. Kun painat kaukosäätimen **EQ**-painiketta toistuvasti, näyttö vaihtuu seuraavasti: NATURAL → AUTO -- EQ (vain MP3/WMA-tiedostot) → POP → CLASSIC → ROCK → JAZZ → NORMAL.

VSM (Virtual Sound Matrix)

Voit valita erilaisia virtuaaliääniasetuksia. Valitse virtuaaliääniasetus painamalla kaukosäätimen **VSM**-painiketta. Paina **VSM**-painiketta soittimesta toistuvasti, jolloin näyttö vaihtuu seuraavassa järjestyksessä: BYPASS → VIRTUAL → ON STAGE.

- VIRTUAL : Stereokaiuttimille optimoitu stereolähteen 3D-toisto. Kuuntelija voi näin kokea hämmästyttäviä virtuaaliäänimaailmoja multimedialaitteistollaan toistettuna.
- ON STAGE : Konserttisalin äänimaailma

Tietoja MP3/WMA:sta

Tämän laitteen kanssa yhteensopivien MP3/WMA-levyjen rajoitukset ovat:

- Näytteistystaajuus 8 - 48 kHz (MP3), 32 - 48kHz (WMA)
- Bittinopeus 8 - 320 kbps (MP3), 48 - 320kbps (WMA)
- Fyysisen formaatin tulee olla "ISO 9660".
- Jos tallennat MP3/WMA-tiedostoja ohjelmalla, joka ei kykene luomaan TIEDOSTOJÄRJESTELMÄÄ, esim. "Direct-CD":llä jne., MP3-tiedostoja on mahdotonta toistaa. Suosittelemme "Easy-CD Creator"-ohjelman käyttöä, joka luo levyille ISO 9660 tiedostojärjestelmän.
- Nimissä ei saa käyttää erikoismerkkejä, kuten "/ : * ? " < > " jne.
- Vaikka levyn tiedostojen kokonaismäärä olisi enemmän kuin 1000, niistä näkyy enintään 999.

Vianetsintä		
Oire	Syy	Korjaus
Yleistä		
Ei virtaa.	Virtajohtoa ei ole liitetty pistorasiaan.	Liitä virtajohto pistorasiaan.
	Tarkista onko tapahtunut sähkökatko.	Tarkista tila käyttämällä muita elektroniikkalaitteita.
Ääni ei toistu.	Tarkista, oletko valinnut oikean toiminnon.	Paina FUNC. (FUNCTION/INPUT) ja tarkista valittu toiminto.
CD		
Laitte ei aloita toistoa.	Laitteessa on yhteensopimaton levy.	Laita laitteeseen toistokelpoinen levy.
	Levy on likainen.	Puhdista levy.
RADIO		
Radioasemia ei voi virittää.	Antenni on suunnattu tai liitetty huonosti.	Liitä antenni kunnolla.
iPod		
iPod ei toimi.	Tarkista, onko soitin liitetty laitteeseen oikein.	Liitä se laitteeseen oikein.
	Tarkista, onko iPodin akku varattu täyteen.	Varaa iPodin akku. iPod ladataan automaattisesti, kun se kytketään laitteeseen.
Kaukosäädin		
Kaukosäädin ei toimi oikein.	Kaukosäädintä on liian kaukana laitteesta.	Käytä kaukosäädintä enintään 5 m päässä.
	Kaukosäätimen ja laitteen suoran linjan välissä on este.	Poista este.
	Kaukosäätimen paristot ovat tyhjentyneet.	Vaihda paristot uusiin.

Tekniset tiedot	
Yleistä	
Virtalähde	Katso laitteen tyyppikilpi.
Virrankulutus	Katso laitteen tyyppikilpi.
Nettopaino	3,2 kg
Ulkomitat (L x K x S)	175 x 217 x 260 mm
Käyttölämpötila	5 °C – 35 °C
Käytönaikainen ilmankosteus	5% – 85 %
Viritin	
FM-viritysalue	87,5 - 108,0 MHz tai 65 - 74 MHz,
	87,5 - 108,0 MHz
AM-viritysalue	522 - 1620 kHz tai 520 - 1720 kHz
Vahvistin	
Lähtöteho	80 W + 80 W
Harmoninen kokonaissärö	0,5 %
Taajuusvaste	40 - 20000 Hz
Signaali-kohinasuhde	75 dB
CD	
Taajuusvaste	40 - 20000 Hz
Signaalikohinasuhde	75 dB
Dynaaminen alue	75 dB
Kaiuttimet (FAS163F)	
Tyyppi	3-tie 3-kaiutin
Impedanssi	4 Ω
Taajuusvaste	70 - 20000 Hz
Äänenpaineen taso	83 dB/W (1m)
Nimellinen syöttöteho	80 W
Suurin syöttöteho	160 W
Mitat (L x K x S)	129 x 297 x 250 mm
Nettopaino (1 kpl)	3,6 kg

Muoto ja tekniset tiedot voivat muuttua ilman eri ilmoitusta.



P/NO : MFL40968806