

Brukerhåndbok

W1942P
W2042P
W2242P

Pass på at du leser **Viktige forholdsregler** før du bruker dette produktet. Ha brukerhåndboken (CD) for hånden, slik at du raskt kan slå opp i den senere.

Se etiketten på baksiden av enheten, og vis denne informasjonen til forhandleren når du ber om service på den.

Denne enheten er konstruert og produsert med tanke på din personlige sikkerhet. Feil bruk kan imidlertid føre til elektrisk støt, brann eller andre farer. Følg disse grunnleggende reglene for installering, bruk og vedlikehold av enheten, slik at alle de innebygde sikkerhetsanordningene i skjermen virker som de skal.

Sikkerhet

Bruk bare strømledningen som fulgte med enheten. Hvis du bruker en annen strømledning, må du kontrollere at den er godkjent i henhold til de aktuelle nasjonale standardene, særlig hvis strømledningen ikke er fra samme leverandør. Hvis strømledningen er defekt, kontakter du produsenten eller nærmeste autoriserte serviceleverandør for å bytte den.

Strømledningen er hovedenheten for frakobling. Sørg for at du har enkel tilgang til stikkontakten etter installering.

Bruk bare skjermen med en strømkilde som er angitt i spesifikasjonene i denne håndboken eller oppført på skjermen. Hvis du ikke er sikker på hvilken type strømforsyning du har hjemme, kontakter du forhandleren for å få nøyaktig informasjon.

Det er farlig å bruke overbelastede stikkontakter og forlengelseskabler. Det er også farlig å bruke slitte strømledninger og ødelagte støpsler. Disse farene kan omfatte støt, brann eller andre farer. Kontakt en servicetekniker for å bytte ut den defekte enheten.

Ikke åpne skjermen.

- Det finnes ingen komponenter inni skjermen du kan reparere.
- Det er farlige høyspenninger inni skjermen, til og med når strømmen er AV.
- Kontakt forhandleren hvis skjermen ikke virker som den skal.

Slik unngår du personskaade:

- Ikke plasser skjermen på en skrånende flate eller hylle med mindre du fester den skikkelig.
- ⚠ Bruk bare et stativ som anbefales av produsenten.
- Ikke slipp gjenstander på produktet eller utsett det for støt. Ikke kast leketøy eller gjenstander på skjermen. Det kan resultere i personskaade, driftsforstyrrelser og skader på produktet.

Slik unngår du brann eller andre farer:

- Slå alltid skjermen AV hvis du forlater rommet lenger enn en kort stund. La aldri skjermen være PÅ når du forlater huset.
- Pass på at barn ikke mister eller putter gjenstander inn i skjermkabinettets åpninger. Enkelte interne deler har farlige spenninger
- Ikke legg til noen komponenter som ikke er spesielt utviklet for denne skjermen. Hvis det tordner
- Hvis det tordner eller skjermen ikke skal brukes i en lengre periode, trekker du den ut av stikkontakten.
- Ved lyn og torden må du aldri berøre strømledningen eller signalkabelen. Det medfører fare og kan resultere i elektrisk støt.

Installering

Ikke la noe ligge oppå eller rulle over strømledningen. Ikke plasser skjermen et sted der strømledningen kan bli skadet.

Ikke bruk denne skjermen i nærheten av en vannkilde, for eksempel i nærheten av badekar, vaskevannsfat, kjøkkenvask, vaskebalje, vaskekjeller eller svømmebasseng.

Skjermen har ventilasjonsåpninger i kabinettet for varmen som genereres under bruk. Hvis disse åpningene blokkeres, kan enheten bli overopphetet og skadet, og den kan forårsake brann. Derfor må du ALDRI

- blokkere ventilasjonsåpningene på undersiden ved å plassere skjermen på en seng, sofa, et teppe osv.
- plassere skjermen i et lite innbygg som ikke gir skikkelig ventilasjon.
- dekke åpningene med tøy eller annet materiale.
- plassere skjermen i nærheten av eller over en radiator eller andre varmekilder.
- Strømledningen fungerer som hovedstrømbryter. Støpselet på strømledningen må settes i en veggkontakt som er lett tilgjengelig.

Ikke gni eller slå aktiv matrise-LCD-skjermen med noe hardt. Dermed unngår du å skrape opp eller forårsake andre permanente skader på den.

Ikke trykk hardt på LCD-skjermen med hånden siden dette kan forårsake permanent etterbildeskade.

Enkelte defekter kan vises som røde, grønne eller blå prikker på skjermen. Dette har imidlertid ingen negativ innvirkning på skjermens ytelse.

Hvis det er mulig, bruker du den anbefalte oppløsningen for å oppnå best mulig bilde kvalitet på LCD-skjermen. Hvis du bruker LCD-skjermen i en annen modus enn den anbefalte oppløsningen, kan det hende at det vises skalerte eller behandlede bilder på skjermen. Dette er imidlertid en egenskap ved LCD-skjermen med fast oppløsning.

Hvis et stillbilde blir stående på skjermen i lengre tid, kan det forårsake skade på skjermen ved at bildet brennes fast. Påse at du har aktivert en skjermsparer for monitoren. Dette fenomenet inntreffer på produkter fra andre produsenter også. Det omfattes ikke av garantien.

Rengjøring

- Trekk ut skjermen av stikkontakten før du rengjør selve skjermflaten.
- Bruk en lett fuktet (ikke våt) klut. Ikke bruk en spray direkte på skjermflaten siden det kan føre til elektrisk støt hvis du sprayer for mye.

Innpakking

- Ikke kast kartongen og/eller pakkematerialet. De er ideelle til innpakking hvis du skal transportere enheten senere. Når du skal sende enheten et sted, pakker du den inn i originalinnpakningen.

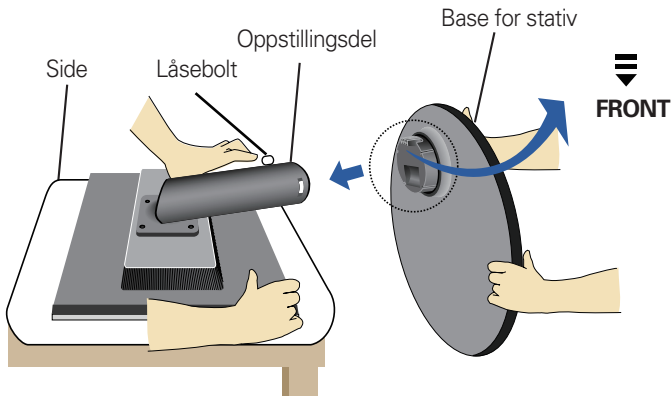
Avfallshåndtering

- Lysrøret som brukes i denne skjermen, inneholder små mengder kvikksølv.
- Ikke kast denne skjermen sammen med vanlig husholdningsavfall.
- Du må kaste skjermen i henhold til lokale forskrifter.

- Før du kobler til skjermen, kontrollerer du at strømmen til skjermen, datasystemet og andre tilkoblede enheter er slått av.

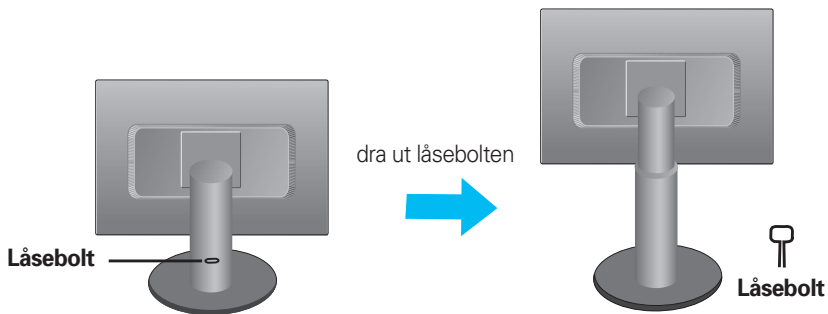
Koble til stativet

1. Plasser skjermen med forsiden rettet nedover på en pute eller mykt klede.
2. Plasser basen for stativ inn i oppstillingsdelen.
Forsikre deg om at du ikke drar ut låsebolten og ha oppstillingsdelen rettet som vist



3. Få skjermen til å stå, dra så ut låsebolten.

Advarsel: Teipen og låsebolten kan bare fjernes fra de skjermene som er uttsyrt med en base for stativ når basen er dratt opp, ellers kan du bli skadet av de utstikkende delene på stativet.



Viktig

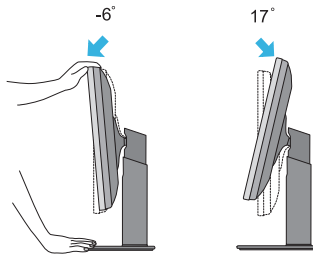
- Denne illustrasjonen viser en generell tilkoblingsmodell. Det kan hende at skjermen din er forskjellig fra den som vises på bildet.
- Ikke bær produktet opp ned ved å bare holde i stativsokkelen. Produktet kan falle ned og bli skadet eller skade foten din.

- Før du kobler til skjermen, kontrollerer du at strømmen til skjermen, datasystemet og andre tilkoblede enheter er slått av.

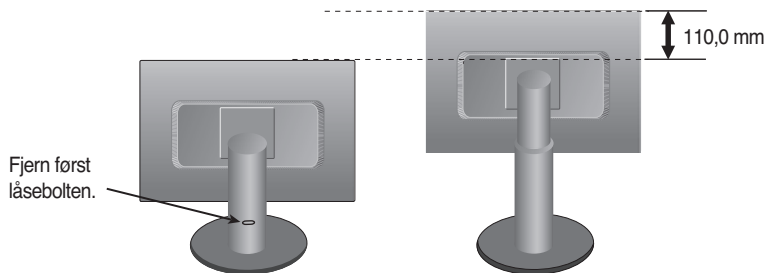
Plassere skjermen din

1. Juster posisjonen på panelet på forskjellige måter for maksimal komfort.

- **Hellevinkel:** -6° ~ 17°



- **Høyde:** maksimalt 110,00 mm

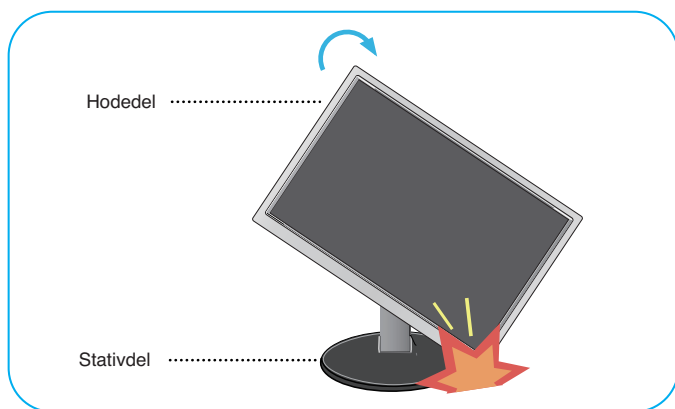


Ergonomi

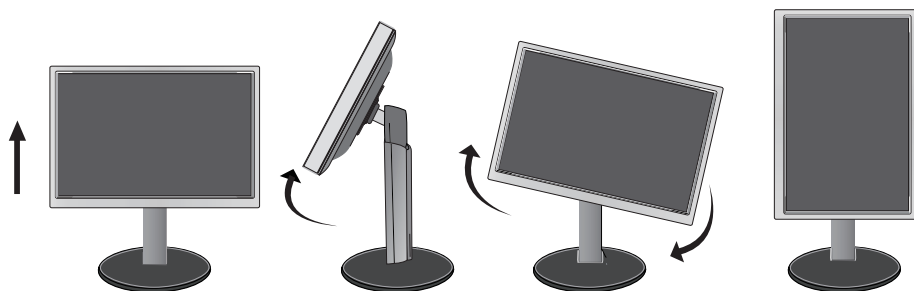
Det anbefales at for å opprettholde en ergonomisk og komfortabel seerposisjon, må monitorens hellevinkel framover ikke overgå 5 grader.

Bruke roteringsfunksjonen

1. Juster skjermen så høyt som mulig når du skal bruke roteringsfunksjonen.
2. Liggende og stående: Du kan rotere skjermen 90o med urviseren.
Pass på at skjermhodet ikke kommer borti stativsokkelen når du roterer skjermen for å aktivere roteringsfunksjonen. Hvis skjermhodet støter borti stativsokkelen, kan stativsokkelen bryte.



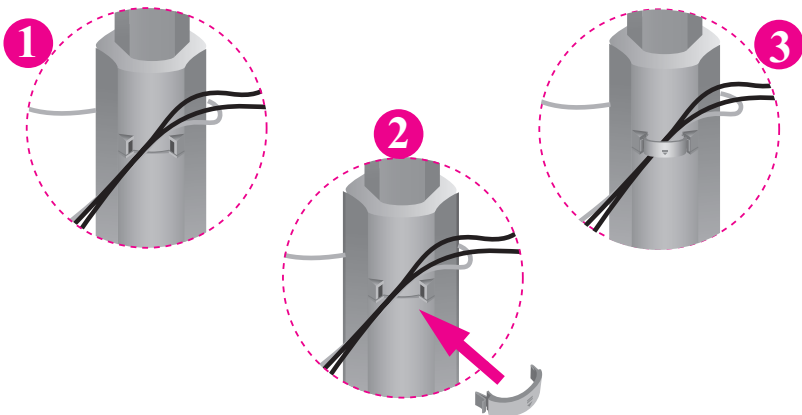
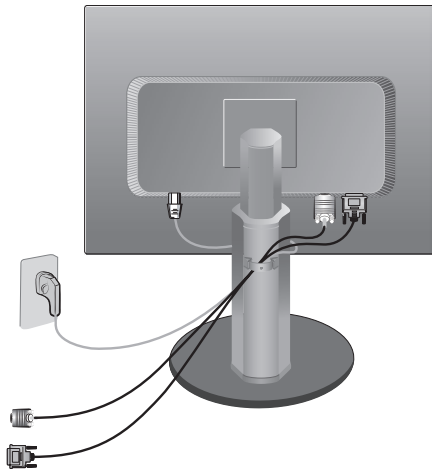
3. Du finner detaljert informasjon på den medfølgende CD-en med roteringsprogramvare.



- Før du kobler til skjermen, kontrollerer du at strømmen til skjermen, datasyttemet og andre tilkoblede enheter er slått av.

Plassere skjermen din

Bruke kabelholderen



Hvis du ønsker å bruke kabelholderen for å holde kablene dine sammen, før dem gjennom som vist. For gjør du det ikke slik, kan du ikke bruke sving-funksjonen på en behagelig måte.

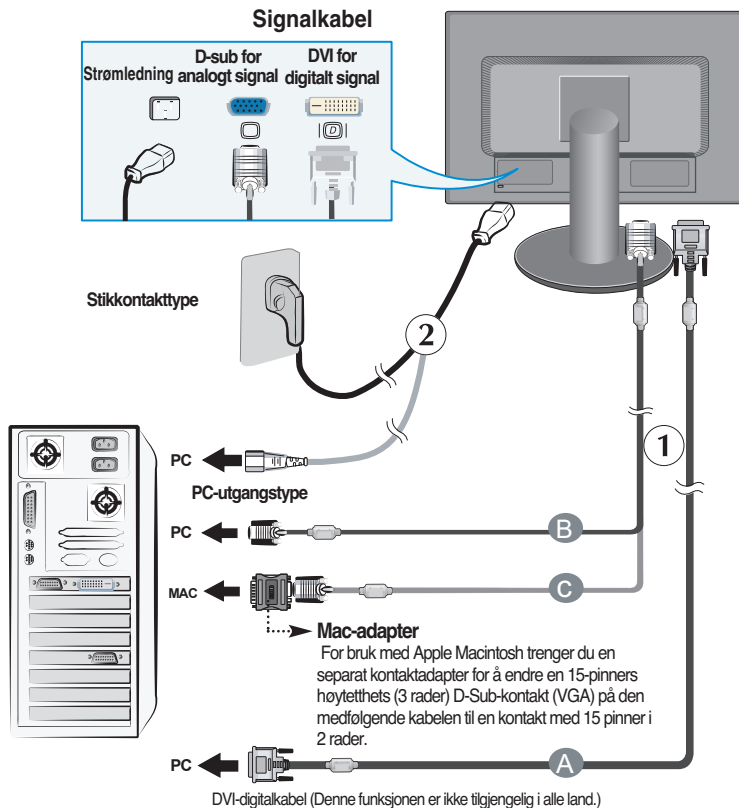
Koble til PC-en

1. Sørg for å slå av datamaskinen og produktet. Koble kabelen som vist i punkt ① og ② på tegningen nedenfor.

- Ⓐ Koble til DVI-kabelen
- Ⓑ Koble til Dsub-kabelen (PC)
- Ⓒ Koble til Dsub-kabelen (Mac)

MERK

- Dette er en forenklet fremstilling av baksiden.
- Denne baksiden er en fremstilling av en generell modell. Det kan hende at baksiden av din skjerm er forskjellig fra den som vises.
- Brukeren må benytte skjermede signalkabler (D-Sub 15 pins kabel, DVI-kabel) med ferrittkjemer for å beholde standard samsvar for produktet.



2. Trykk -knappen på sidepanelet for å slå på strømmen.

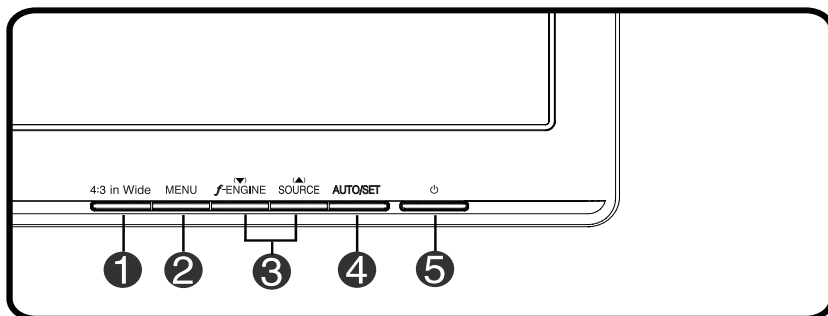
Når du slår på skjermen, starter Self Image Setting Function automatisk. (Bare analog modus)

PROCESSING SELF
IMAGE SETTING

MERK

Hva er **Funksjon for automatisk bildeinnstilling (Self Image Setting Function)**? Denne funksjonen gir deg optimale skjerminnstillinger. Når du kobler til skjermen for første gang, justerer denne funksjonen skjermen **'AUTO/SET'-funksjonen**. Når det oppstår problemer, slik som et uskarpt bilde, forvrengte bokstaver, flimrende eller skrått bilde mens du bruker enheten eller etter at du har endret skjermpopløsningen, kan du trykke på knappen for AUTO/SET-funksjonen for å forbedre oppløsningen.

Frontpanelkontroller



Kontroll

Funksjon

1

4:3 in Wide

Brukes til å velge bildestørrelsen på skjermen.



* **4:3** : Avhengig av bildeforholdet i det inngående videosignalet, endres det automatisk til et optimalt bildeformat.

2

Knappen MENU



Bruk denne knappen til å vise eller gå ut av skjermmenyen.



SKJERM MENY LÅST/ULÅST (OSD LOCKED/UNLOCKED)

Du kan bruke denne funksjonen til å låse de gjeldende kontrollinnstillingene, slik at du ikke endrer dem ved et uhell. Hvis du vil låse skjermmenyinnstillingene, holder du inne knappen **MENY (MENU)** i flere sekunder. Meldingen "**SKJERM MENY LÅST (OSD LOCKED)**" vises.

Du kan låse opp skjermmenyinnstillingene når som helst ved å holde inne knappen **MENY (MENU)** i flere sekunder. Meldingen "**SKJERM MENY ULÅST (OSD UNLOCKED)**" vises.

| Kontroll | Funksjon |
|--|---|
| <p>3 Knappene ▼ ▲</p> <p>▼ <i>f</i>·ENGINE</p> <hr/> <p>Knappen ▲ (Direkteknappen KILDE (SOURCE))</p> | <p>Bruk disse knappene til å velge eller justere funksjoner på skjermmenyen.</p> <hr/> <p>Hvis du vil ha mer informasjon, ser du side 16.</p>  <hr/> <p>Bruk denne knappen til å aktivere enten D-Sub- eller DVI-kontakten. Denne funksjonen brukes når to datamaskiner er koblet til skjermen. Standardinnstillingen er D-Sub.</p> |
| <p>4 Knappen AUTO/ANGI (AUTO/SET)</p>  | <p>Bruk denne knappen til å velge et ikon på skjermmenyen.</p> <hr/> <p>AUTOMATISK BILDEJUSTERING</p> <p>Når du justerer skjerminnstillingene, trykker du alltid knappen AUTO/ANGI (AUTO/SET) før du viser skjermmenyen. Dermed justeres skjermbildet automatisk til de ideelle innstillingene for den gjeldende skjermopløsningen (visningsmodusen).</p> <p>Den beste visningsmodusen for en 19-tommers skjerm: 1440 x 900 20,1/22-tommers skjerm: 1680 x 1050</p> |
| <p>5 På/av-knappen</p> <hr/> <p>Strømindikator</p> | <p>Bruk denne knappen til å slå skjermen på eller av.</p> <hr/> <p>Denne indikatoren lyser blått når skjermen er i normal drift (på-modusen). Hvis skjermen er i hvilemodus (strømsparing), endres indikatorfargen til gul.</p> |

Skjermjustering

Du kan justere skjermens bildestørrelse, posisjon og driftsparametre raskt og enkelt med kontrollsystemet for skjermmenyen.

Nedenfor vises et kort eksempel, slik at du kan gjøre deg kjent med bruken av kontrollene.

Den følgende delen gir en oversikt over de tilgjengelige justeringene og valgene du kan gjøre ved å bruke skjermmenyen.

MERK

- La skjermen stabilisere seg i minst 30 minutter før du gjør noen bildejusteringer.

Slik gjør du justeringer på skjermmenyen:

MENU → ▼ ▲ → **AUTO/SET** → ▼ ▲ → **MENU**

- 1 Trykk knappen **MENY (MENU)**. Hovedmenyen på skjermmenyen vises.
- 2 Bruk knappen ▼ eller ▲ til å velge hvert element på skjermmenyen. Trykk knappen **AUTO/ANGI (AUTO/SET)** når du har merket ønsket ikon.
- 3 Bruk knappene ▼ / ▲ til å justere bildet til ønsket nivå. Bruk knappen **AUTO/ANGI (AUTO/SET)** til å velge andre undermenyelementer.
- 4 Trykk knappen **MENY (MENU)** én gang hvis du vil gå tilbake til hovedmenyen for å velge en annen funksjon. Trykk knappen **MENY (MENU)** to ganger hvis du vil gå ut av skjermmenyen.

Følgende tabell inneholder alle menyene for kontroll, justering og innstilling på skjermmenyen.

| Hovedmeny | Undermeny | A | D | Referanse | |
|-----------------------------------|---|-----------------------|---|---|--|
| PICTURE (BILDE) | BRIGHTNESS (LYSSTYRKE) | ● | ● | Brukes til å justere lysstyrken, kontrasten og gammaverdien til skjermen. | |
| | CONTRAST (KONTRAST) | ● | ● | | |
| | GAMMA | ● | ● | | |
| COLOR (FARGE) | PRESET (FORHÅNDSINNSTILLING) | sRGB | ● | ● | Brukes til å tilpasse fargen til skjermen. |
| | | 6500K | ● | ● | |
| | | 9300K | ● | ● | |
| | RED (RØD) | ● | ● | | |
| | GREEN (GRØNN) | ● | ● | | |
| | BLUE (BLÅ) | ● | ● | | |
| TRACKING (SPORING) | HORIZONTAL (VANNRETT) | ● | | Brukes til å justere posisjonen til skjermen. | |
| | VERTICAL (LODDRETT) | ● | | | |
| | CLOCK (KLOKKE) | ● | | Brukes til å forbedre klarheten, stabiliteten og skarpheten til skjermen. | |
| | PHASE (FASE) | ● | | | |
| | SHARPNESS (SKARPHET) | ● | ● | | |
| SETUP (OPPSETT) | LANGUAGE (SPRÅK) | ● | ● | Brukes til å tilpasse skjermstatusen til bruksmiljøet. | |
| | OSD POSITION (SKJERM MENY POSISJON) | HORIZONTAL (VANNRETT) | ● | | ● |
| | | VERTICAL (LODDRETT) | ● | | ● |
| | WHITE BALANCE (HVITBALANSE) | ● | | | |
| | POWER INDICATOR (STRØMINDIKATOR) | ● | ● | | |
| | FACTORY RESET (TILBAKESTILL TIL FABRIKKINNSTILLINGER) | ● | ● | | |
| FLATRON F-ENGINE | MOVIE (FILM) | ● | ● | Brukes til å velge eller tilpasse ønskede bildeinnstillinger. | |
| | INTERNET | ● | ● | | |
| | USER (BRUKER) | ● | ● | | |
| | NORMAL | ● | ● | | |
| | DEMO | ● | ● | | |

● : Kan justeres
A : Analog inngang
D : Digital inngang

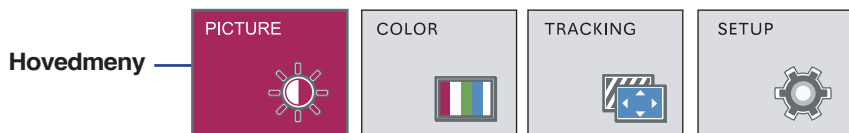
MERK

- Rekkefølgen av ikoner kan variere i henhold til modellen (11–16)

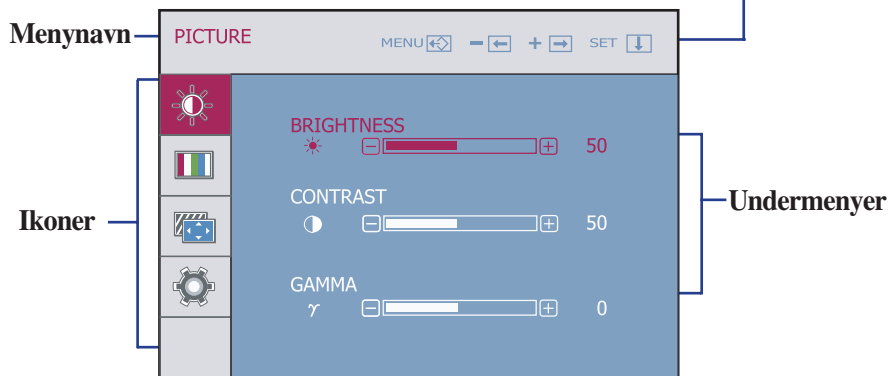
Valg og justering på skjermmenyen

Tidligere ble du introdusert til fremgangsmåten for valg og justering av et element ved å bruke skjermmenysystemet. Nedenfor finner du ikonene, ikonnavnene og ikonbeskrivelsene for alle elementene som vises på menyen.

Trykk knappen MENY (MENU). Hovedmenyen på skjermmenyen vises.



- MENU : Avslutt
- - + : Juster (reduser/øk)
- SET : Angi
- : Velg en annen undermeny



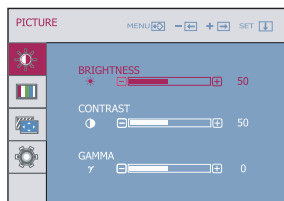
MERK

- Skjermmenyspråkene på skjermen kan være forskjellige fra de i håndboken.

| Hovedmeny | Undermeny | Beskrivelse |
|-----------|-----------|-------------|
|-----------|-----------|-------------|



PICTURE(BILDE)



**BRIGHTNESS
(LYSSTYRKE)**

Brukes til å justere lysstyrken til skjermen.

**CONTRAST
(KONTRAST)**

Brukes til å justere kontrasten til skjermen.

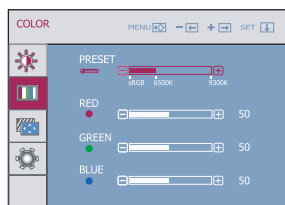
GAMMA

Angi en egen gammaverdi: -50/0/50
Høye gammaverdier gir hvitaktige bilder på skjermen, og lave gammaverdier gir bilder med høy kontrast.

- **MENU** : Avslutt
- **-** : Reduser
- **+** : Øk
- **SET** : Velg en annen undermeny.



COLOR(FARGE)



**PRESET
(FORHÅNDSIN
NSTILLING)**

- sRGB: Still inn skjermfargen slik at den samsvarer med sRGB-fargespesifikasjonen.
- 6500K: Litt rødlig hvit.
- 9300K: Litt blålig hvit.

■ **RED (RØD)**

Still inn et eget fargenivå for rødt.

■ **GREEN (GRØNN)**

Still inn et eget fargenivå for grønt.

■ **BLUE (BLÅ)**

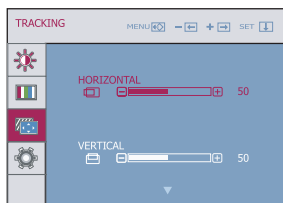
Still inn et eget fargenivå for blått.

- **MENU** : Avslutt
- **-** : Reduser
- **+** : Øk
- **SET** : Velg en annen undermeny.

| Hovedmeny | Undermeny | Beskrivelse |
|-----------|-----------|-------------|
|-----------|-----------|-------------|



TRACKING(SPORING)

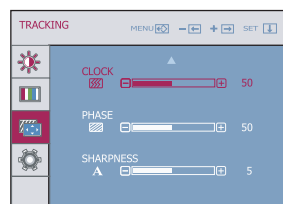


HORIZONTAL (VANNRETT)

Brukes til å flytte bildet til venstre og høyre.

VERTICAL (LODDRETT)

Brukes til å flytte bildet opp og ned.



CLOCK (KLOKKE)

Brukes til å minimere forekomsten av loddrette linjer eller striper som vises på skjermbakgrunnen. Dette gir deg også muligheten til å justere vannrett skjermstørrelse.

PHASE (FASE)

Brukes til å justere fokuset til skjermen. Du kan bruke dette elementet til å fjerne vannrett støy og gjøre bilder med tegn tydeligere eller skarpere.

- **MENU** : Avslutt
- **-** : Reduser
- **+** : Øk
- **SET** : Velg en annen undermeny.

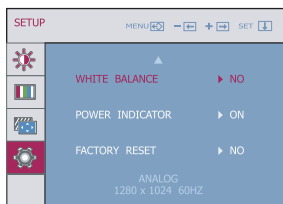
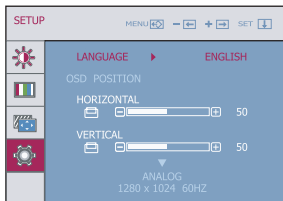
SHARPNESS (SKARPHET)

Brukes til å justere klarheten til skjermen.

| Hovedmeny | Undermeny | Beskrivelse |
|-----------|-----------|-------------|
|-----------|-----------|-------------|



SETUP (OPPSETT)



LANGUAGE (SPRÅK)

Brukes til å velge språket som kontrollnavnene vises på.

OSD POSITION (SKJERMENY POSISJON)

Brukes til å justere posisjonen til skjermmenyvinduet på skjermen..

WHITE BALANCE (HVITBALANSE)

Hvis utgangssignalet fra skjermkortet er forskjellig fra spesifikasjonene som kreves, kan det hende at fargenivået svekkes på grunn av forvrengning av videosignalet. Du kan bruke denne funksjonen til å justere signalnivået slik at det passer med standardutgangsnivået fra skjermkortet, noe som gjør at det optimale bildet vises. Aktiver denne funksjonen når svarte og hvite farger vises på skjermen.

POWER INDICATOR (STRØMINDIKATOR)

Bruk denne funksjonen til stille inn strømindikatoren på forsiden av skjermen til **PÅ (ON)** eller **AV (OFF)**.

Hvis du stiller den til **AV (OFF)**, slås den av. Hvis du når som helst stiller den til **PÅ (ON)**, slås strømindikatoren på automatisk.

FACTORY RESET (TILBAKESTILL TIL FABRIKINNSTILLINGER)

Gjenopprett alle standard fabrikkinnstillinger unntatt **SPRÅK (LANGUAGE)**.

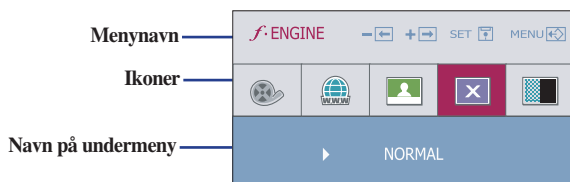
Trykk knappen ▼ hvis du vil tilbakestille med en gang.


- **MENU** : Avslutt
- **-** : Juster
- **+** : Juster
- **SET** : Velg en annen undermeny.

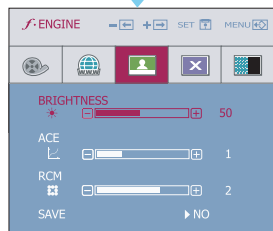
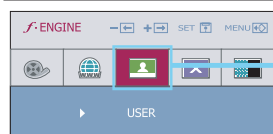
Hvis dette ikke forbedrer skjermbildet, gjenopprett du standard fabrikkinnstillinger. Om nødvendig kan du utføre hvitbalansesfunksjonen på nytt. Denne funksjonen aktiveres bare når inngangssignalet er analogt.

Valg og justering på skjermmenyen


■ ■ ■ Når brukeren velger **f:ENGINE**-knappen til venstre på apparatet, vises skjermmenyen.







| Hovedmeny | Undermeny | Beskrivelse |
|---|---------------------|--|
|  | MOVIE (FILM) | Du kan bruke denne funksjonen til enkelt å velge den beste bildeinnstillingen som er optimalisert for miljøet (lyset i omgivelsene, bildetyper osv.). MOVIE (FILM): For animasjon i videoer eller filmer. INTERNET: For tekst (tekstbehandling osv.) |

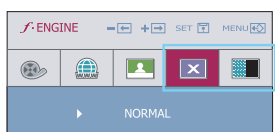


USER (BRUKER) Bruker
Du kan justere lysstyrken, ACE eller RCM manuelt. Du kan lagre eller gjenopprette den justerte verdien, selv når du er i et annet miljø.

- ...  (Lysstyrke): Brukes til å justere skjermens lysstyrke.
- ... **ACE** (Adaptive Clarity Enhancer): Brukes til å velge klarhetsmodusen.
- ... **RCM** (Real Color Management): Brukes til å velge fargemodusen.

| | | |
|---|---|-------------------|
|  | 0 | Brukes ikke |
|  | 1 | Grønt forsterket |
|  | 2 | Hudtone |
|  | 3 | Farger forsterket |

Velg **SAVE**-undermenyen ved hjelp av knappen for **AUTO/SET (AUTO/ANGI)** og lagre **YES (JA)**-verdien ved hjelp av **▼ ▲**-knappene.



NORMAL Dette er for normale driftsforhold.
DEMO Dette er bare for å reklamere for kunden i butikkene. Dens innstilling er den samme med filmmusikk, og skjermen er delt i to.

Kontroller følgende før du tar kontakt angående service på skjermen.

| Ingenting vises på skjermen | |
|--|--|
| <ul style="list-style-type: none">● Er strømledningen for skjermen tilkoblet? | <ul style="list-style-type: none">• Kontroller om støpselet på strømledningen er satt skikkelig inn i stikkontakten. |
| <ul style="list-style-type: none">● Er strømmen på, og lyser strømindikatoren blått eller grønt? | <ul style="list-style-type: none">• Juster lysstyrken og kontrasten. |
| <ul style="list-style-type: none">● Er strømindikatoren gul? | <ul style="list-style-type: none">• Hvis skjermen er i strømsparingsmodus, beveger du musen eller trykker en tast på tastaturet for å aktivere skjermen• Prøv å slå på PC-en. |
| <ul style="list-style-type: none">● Vises meldingen "UTENFOR OMRÅDE" (OUT OF RANGE) på skjermen? | <ul style="list-style-type: none">• Denne meldingen vises når signalet fra PC-en (skjermkortet) er utenfor skjermens vannrette eller loddrette frekvensområde. Se under Spesifikasjoner i denne håndboken, og konfigurer skjermen på nytt. |
| <ul style="list-style-type: none">● Vises meldingen "KONTROLLER SIGNALKABELEN" (CHECK SIGNAL CABLE) på skjermen? | <ul style="list-style-type: none">• Denne meldingen vises når signalkabelen mellom PC-en og skjermen ikke er tilkoblet. Kontroller signalkabelen, og prøv på nytt. |

| Vises meldingen "SKJERMMENY LÅST" (OSD LOCKED) på skjermen? | |
|---|---|
| <ul style="list-style-type: none">● Vises "SKJERMMENY LÅST" (OSD LOCKED) når du trykker på knappen MENY (MENU)? | <ul style="list-style-type: none">• Du kan låse de gjeldende kontrollinnstillingene, slik at du ikke endrer dem ved et uhell. Du kan låse opp skjermmenykontrollene når som helst ved å holde inne knappen MENY (MENU) i flere sekunder: Meldingen "SKJERMMENY ULÅST" (OSD UNLOCKED) vises. |

Det er feil på bildet som vises

- | | |
|---|---|
| <ul style="list-style-type: none">● Skjermposisjonen er feil. | <ul style="list-style-type: none">• Trykk knappen AUTO/ANGI (AUTO/SET) for å justere skjermbildet til den ideelle innstillingen automatisk. Hvis du ikke er fornøyd med resultatet, justerer du bildeposisjonen ved å bruke ikonene H-posisjon og V-posisjon på skjermmenyen. |
| <ul style="list-style-type: none">● Loddrette linjer eller striper vises på skjermbakgrunnen. | <ul style="list-style-type: none">• Trykk knappen AUTO/ANGI (AUTO/SET) for å justere skjermbildet til den ideelle innstillingen automatisk. Hvis du ikke er fornøyd med resultatene, reduserer du de loddrette linjene eller stripene ved å bruke ikonet KLOKKE (CLOCK) på skjermmenyen. |
| <ul style="list-style-type: none">● Vannrett støy vises på alle bilder, eller tegn vises ikke tydelig. | <ul style="list-style-type: none">• Trykk knappen AUTO/ANGI (AUTO/SET) for å justere skjermbildet til den ideelle innstillingen automatisk. Hvis du ikke er fornøyd med resultatene, reduserer du de vannrette linjene ved å bruke ikonet FASE (PHASE) på skjermmenyen.• Kontroller Kontrollpanel (Control Panel) --> Skjerm (Display) --> Innstillinger (Settings), og juster skjermen til den anbefalte oppløsningen, eller juster skjermbildet til den ideelle innstillingen. Angi en fargeinnstilling som er høyere enn 24 biter (millioner av farger). |

Viktig

- Kontroller Kontrollpanel (Control Panel) --> Skjerm (Display) --> Innstillinger (Settings), og se om frekvensen eller oppløsningen ble endret. Hvis den ble endret, justerer du skjermkortet til den anbefalte oppløsningen.
- **Grunner for å anbefale Optimal Resolution (Optimal oppløsning) :**
Bilsideforholdet er 16:10. Dersom oppløsningen for innsignalet ikke er 16:10 (f.eks. 16:9, 5:4, 4:3), kan det være at du opplever problemer slik som forvrengte bokstaver, uskarpt bilde, avkuttet eller skrått skjermbilde.
- Innstillingsmåten kan avhenge av datamaskin og operativsystem (O/S (Operation System)), og oppløsningen som nevnes ovenfor, støttes kanskje ikke av ytelsen til skjermkortet. Kontakt produsenten av datamaskinen eller skjermkortet hvis du trenger mer informasjon.

Det er feil på bildet som vises

- | | |
|--|---|
| <ul style="list-style-type: none">● Skjermfargen er monokrom eller unormal. | <ul style="list-style-type: none">• Kontroller om signalkabelen er skikkelig tilkoblet, og bruk et skrujern til å feste den om nødvendig.• Kontroller at skjermkortet er satt skikkelig inn i sporet.• Angi en fargeinnstilling som er høyere enn 24 biter (millioner av farger) under Kontrollpanel (Control Panel) --> Innstillinger (Settings). |
| <ul style="list-style-type: none">● Skjermen blinker. | <ul style="list-style-type: none">• Kontroller om skjermen er innstilt på linjesprangmodus. Hvis den er det, endrer du den til den anbefalte oppløsningen. |

Har du installert skjermdriveren?

- | | |
|---|--|
| <ul style="list-style-type: none">● Har du installert skjermdriveren? | <ul style="list-style-type: none">• Sørg for at du installerer skjermdriveren fra CD-en (eller disketten) med skjermdriveren som fulgte med skjermen. Du kan også laste ned driveren fra webområdet vårt: http://www.lge.com. |
| <ul style="list-style-type: none">● Vises meldingen "Ukjent skjerm, skjerm med støtte for Plug and Play (VESA DDC) funnet" (Unrecognized monitor, Plug & Play (VESA DDC) monitor found)? | <ul style="list-style-type: none">• Kontroller om skjermkortet støtter funksjonen Plug and Play (Plug & Play). |

| | | | |
|--|--|---|-------------|
| Skjerm | 19 tommer (48,1 cm) flat aktiv matrise-LCD-skjerm (TFT) Gjenskinnsdekke Synlig diagonal størrelse: 48,1 cm 0,285*0,285 mm pikselavstand | | |
| Inngangssignal for synkronisering | Vannrett frekvens | Analog: 30–83 kHz (automatisk) Digital: 30–83 kHz (automatisk) | |
| | Loddrett frekvens | 56–75 Hz (automatisk) | |
| | Inngangsform: | Separat TTL, positiv/negativ SOG (Sync On Green), Digital(HDCP) | |
| Videoinngang | Signalinngang: | 15-pinner D-Sub-kontakt DVI-D-kontakt (digital) | |
| | Inngangsform | Analog RGB (0,7 Vp-p / 75 ohm), digital | |
| Oppløsning | Maks | Analog : VESA 1440 x 900 @75 Hz Digital : VESA 1440 x 900 @60 Hz | |
| | Anbefalt | VESA 1440 x 900 @60 Hz | |
| Plug&Play | DDC 2B | | |
| Strømforbruk | På-modus | : 36 W(Typ.) | |
| | Hvilemodus | ≤ 1 W | |
| | Av-modus | ≤ 1 W | |
| Mål og vekt | | Med stativ | Uten stativ |
| | Bredde | 44,84 cm | 44,84 cm |
| | høyde | 40,14 cm | 30,06 cm |
| | | 51,14 cm | |
| | dybde | 24,16 cm | 5,84cm |
| | Nettovekt | 4,5 kg | |
| Vippeområde | Skråstilling | -6°~17° | |
| Strøminngang | AC 100-240V~ 50/60Hz 0,8A | | |
| Miljøforhold | Driftsforhold | | |
| | Temperatur | +10 °C til +35 °C | |
| | Fuktighet | 10 % til 80 % ikke-kondenserende | |
| | Oppbevaringsforhold | | |
| Temperatur | -20°C til +60 °C | | |
| Fuktighet | 5 % til 90 % ikke-kondenserende | | |
| Stativ sokkel | Montert (), ikke montert (O) | | |
| Strømledning | Stikkontakttype eller PC-utgangstype | | |

MERK

- Informasjon i dette dokumentet kan endres uten varsel på forhånd.

| | | | |
|--|--|---|-------------|
| Skjerm | 20,1 tommer (51,1 cm) flat aktiv matrise-LCD-skjerm (TFT) Gjenskinnsdekke Synlig diagonal størrelse: 51,1 cm 0,258*0,258 mm pikselavstand | | |
| Inngangssignal for synkronisering | Vannrett frekvens | Analog: 30–83 kHz (automatisk) Digital: 30–83 kHz (automatisk) | |
| | Loddrett frekvens | 56–75 Hz (automatisk) | |
| | Inngangsform: | Separat TTL, positiv/negativ SOG (Sync On Green), Digital(HDCP) | |
| Videoinngang | Signalinngang: | 15-pinner D-Sub-kontakt DVI-D-kontakt (digital) | |
| | Inngangsform | Analog RGB (0,7 Vp-p / 75 ohm), digital | |
| Oppløsning | Maks | Analog : VESA 1680 x 1050 @60 Hz Digital : VESA 1680 x 1050 @60 Hz | |
| | Anbefalt | VESA 1680 x 1050 @60 Hz | |
| Plug&Play | DDC 2B | | |
| Strømforbruk | På-modus | : 40 W(Typ.) | |
| | Hvilemodus | ≤ 1 W | |
| | Av-modus | ≤ 1 W | |
| Mål og vekt | | Med stativ | Uten stativ |
| | Bredde | 47,39 cm | 47,39 cm |
| | høyde | 40,99 cm | 31,89 cm |
| | | 51,99 cm | |
| | dybde | 24,16 cm | 5,84 cm |
| Nettovekt | 4,64 kg | | |
| Vippeområde | Skråstilling | -6°~17° | |
| Strøminngang | AC 100-240V~ 50/60Hz 1,0A | | |
| Miljøforhold | Driftsforhold | | |
| | Temperatur | +10 °C til +35 °C | |
| | Fuktighet | 10 % til 80 % ikke-kondenserende | |
| | Oppbevaringsforhold | | |
| Temperatur | -20 °C til +60 °C | | |
| Fuktighet | 5 % til 90 % ikke-kondenserende | | |
| Stativsokkel | Montert (<input type="checkbox"/>), ikke montert (<input type="checkbox"/>) | | |
| Strømledning | Stikkontakttype eller PC-utgangstype | | |

MERK

- Informasjon i dette dokumentet kan endres uten varsel på forhånd.

| | | | |
|--|--|---|-------------|
| Skjerm | 22 tommer (55,8 cm) flat aktiv matrise-LCD-skjerm (TFT) Gjenskinnsdekke Synlig diagonal størrelse: 55,8 cm 0,282*0,282 mm pikselavstand | | |
| Inngangssignal for synkronisering | Vannrett frekvens | Analog: 30–83 kHz (automatisk) Digital: 30–83 kHz (automatisk) | |
| | Loddrett frekvens | 56–75 Hz (automatisk) | |
| | Inngangsform: | Separat TTL, positiv/negativ SOG (Sync On Green), Digital(HDCP) | |
| Videoinngang | Signalinngang: | 15-pinner D-Sub-kontakt DVI-D-kontakt (digital) | |
| | Inngangsform | Analog RGB (0,7 Vp-p / 75 ohm), digital | |
| Oppløsning | Maks | Analog : VESA 1680 x 1050 @60 Hz Digital : VESA 1680 x 1050 @60 Hz | |
| | Anbefalt | VESA 1680 x 1050 @60 Hz | |
| Plug&Play | DDC 2B | | |
| Strømforbruk | På-modus | : 40 W(Typ.) | |
| | Hvilemodus | ≤ 1 W | |
| | Av-modus | ≤ 1 W | |
| Mål og vekt | | Med stativ | Uten stativ |
| | Bredde | 51,57 cm | 51,57 cm |
| | høyde | 42,32 cm | 34,46 cm |
| | | 53,32 cm | |
| | dybde | 24,16 cm | 5,91 cm |
| | Nettovekt | 5,28 kg | |
| Vippeområde | Skråstilling | -6°~17° | |
| Strøminngang | AC 100-240V~ 50/60Hz 1,0A | | |
| Miljøforhold | Driftsforhold | | |
| | Temperatur | +10 °C til +35 °C | |
| | Fuktighet | 10 % til 80 % ikke-kondenserende | |
| | Oppbevaringsforhold | | |
| Temperatur | -20°C til +60 °C | | |
| Fuktighet | 5 % til 90 % ikke-kondenserende | | |
| Stativ sokkel | Montert (<input type="checkbox"/>), ikke montert (<input type="radio"/>) | | |
| Strømløsning | Stikkontakttype eller PC-utgangstype | | |

MERK

- Informasjon i dette dokumentet kan endres uten varsel på forhånd.

Forhåndsinnstillingsmodi (oppløsning)

■ 19-tommers skjerm

| | Skjermmodi (oppløsning) | Vannrett frekvens (kHz) | Loddrett frekvens (Hz) |
|------|-------------------------|-------------------------|------------------------|
| 1 | 640 x 350 | 31,469 | 70 |
| 2 | 720 x 400 | 31,468 | 70 |
| 3 | 640 x 480 | 31,469 | 60 |
| 4 | 640 x 480 | 37,500 | 75 |
| 5 | 800 x 600 | 37,879 | 60 |
| 6 | 800 x 600 | 46,875 | 75 |
| 7 | 832 x 624 | 49,725 | 75 |
| 8 | 1024 x 768 | 48,363 | 60 |
| 9 | 1024 x 768 | 60,123 | 75 |
| 10 | 1152 x 870 | 68,681 | 75 |
| 11 | 1152 x 900 | 61,805 | 65 |
| 12 | 1280 x 1024 | 63,981 | 60 |
| 13 | 1280 x 1024 | 79,976 | 75 |
| 14 | 1440 x 900 | 55,500 | 60 |
| *15 | 1440 x 900 | 55,935 | 60 |
| **16 | 1440 x 900 | 70,635 | 75 |

* Anbefalt modus
 ** Bare analog modus

■ 20,1/22-tommers skjerm

| | Skjermmodi (oppløsning) | Vannrett frekvens (kHz) | Loddrett frekvens (Hz) |
|-----|-------------------------|-------------------------|------------------------|
| 1 | 720 x 400 | 31,468 | 70 |
| 2 | 640 x 480 | 31,469 | 60 |
| 3 | 640 x 480 | 37,500 | 75 |
| 4 | 800 x 600 | 37,879 | 60 |
| 5 | 800 x 600 | 46,875 | 75 |
| 6 | 1024 x 768 | 48,363 | 60 |
| 7 | 1024 x 768 | 60,123 | 75 |
| 8 | 1152 x 864 | 67,500 | 75 |
| 9 | 1280 x 1024 | 63,981 | 60 |
| 10 | 1280 x 1024 | 79,976 | 75 |
| 11 | 1680 x 1050 | 64,674 | 60 |
| *12 | 1680 x 1050 | 65,290 | 60 |

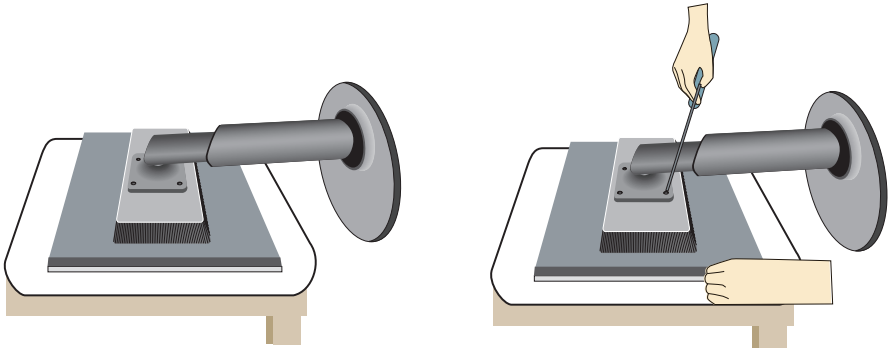
* Anbefalt modus

Indikator

| MODE | LED Color |
|------------|-----------|
| På-modus | Blå |
| Hvilemodus | Gul |
| Av-modus | Av |

Denne skjermen er i samsvar med spesifikasjonene for veggmonteringsplaten eller utvekslingsenheten.

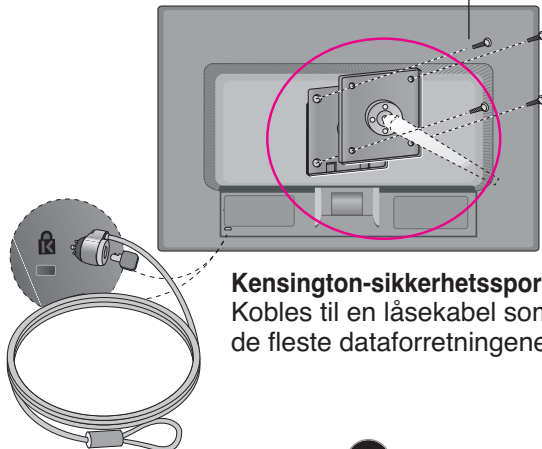
1. Plasser skjermen med fremsiden ned på en myk duk.
2. Atskill oppstillingsdelen etter først å ha tatt ut 4 skruer med et skrujern.



3. Monter veggplaten

Veggplate (kjøpes separat)

Enheten er en stativtype eller veggmonteringstype, og kan kobles til en veggmonteringsplate. Hvis du trenger mer informasjon, kan du se i installasjonsveiledningen som følger med ved kjøp av veggmonteringsplaten.



Kensington-sikkerhetsspør
Kobles til en låsekabel som du kan kjøpe i de fleste dataforretningene.

Digitally yours ■■■■■.....

