



NEDERLANDS

DP391B





P/NO : MFL56732845

Veiligheidsmaatregelen



WAARSCHUWING: OM HET RISICO OP ELEKTRISCHE SCHOKKEN TE VERMINDEREN VERWIJDER DE ACHTERKLEP (OF ACHTERKANT) NIET. GEEN ONDERDELEN AANWEZIG DIE DOOR DE GEBRUIKER ONDERHOUDEN DIENEN TE WORDEN. NEEM CONTACT OP MET GEKWALIFICEERD SERVICE PERSONEEL VOOR ONDERHOUD.

 Dit symbool waarschuwt de gebruiker op de aanwezigheid van niet geïsoleerd "gevaarlijk voltage" in de kast van het product, van voldoende kracht om een risico op elektrocutie voor personen te vormen.

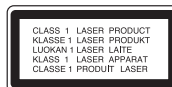
 Dit symbool waarschuwt de gebruiker op de aanwezigheid van belang-Rijke gebruik- en onderhoudsinstructies in de handleiding van het apparaat.

WAARSCHUWING: VOORKOM BRAND OF ELEKTROCUTIEGEVAAR, EN STEL DIT PRODUCT NIET BLOOT AAN REGEN OF VOCHT.

WAARSCHUWING: Plaats het product niet in een afgesloten ruimte zoals een boekenkast of gelijkwaardig.

VOORZICHTIG: Blokkeer geen ventilatie openingen. Installeer volgens de instructies van de fabrikant. Gleuven en openingen in de kast zijn er voor ventilatie doeleinden en om betrouwbaar gebruik van het product te garanderen, en te beschermen tegen oververhitting. De openingen mogen nooit geblokkeerd worden door het product op een bed, tapijt, bank of soortgelijk iets te plaatsen. Dit product mag niet ingebouwd worden waarbij er onvoldoende ventilatie is, zoals een boekenkast of rek, volg de instructies van de fabrikant op.

VOORZICHTIG: Dit product gebruikt een Laser Systeem. Lees voor correct gebruik de gebruikershandleiding aandachtig door en bewaar voor toekomstig gebruik. Mocht het apparaat onderhoud nodig hebben, neem contact op met een erkend servicecentrum. Gebruik van bediening of afstellingen of performance van procedures anders dan hierin aangegeven kunnen leiden tot gevaarlijke blootstelling aan straling. Voorkomen directe blootstelling aan de laserstraal, open de behuizing niet. Zichtbare laserstraling indien geopend. KIJK NIET IN DE STRAAL.



VOORZICHTIG: Stel niet bloot aan water (druppels of spetters) en plaats geen met water gevulde voorwerpen, zoals een vaas, bovenop het apparaat.

VOORZICHTIG

- Belemmer de ventilatie niet door de ventilatieopeningen te bedekken met een krant, tafelkleed, gordijn e.d.
- Plaats geen bronnen met open vuur zoals brandende kaarsen op de speler.
- Doe uitgeputte batterijen veilig weg en gooi ze niet in het vuur. Houd u aan de milieuregels voor het wegdoen van batterijen.
- Gebruik het toestel alleen in tropische en gematigde klimaten.
- Uw gehoor kan worden beschadigd als u het geluid van uw oortelefoon of hoofdtelefoon te hard zet.
- Stel de batterij (accu) niet bloot aan de hoge temperatuur van rechtstreekse zonnestraling, een open haard e.d.

WAARSCHUWING betreffende de Stroomkabel

Het wordt voor de meeste apparaten aanbevolen om ze aan te sluiten op een toegewezen circuit.

Dat is een enkel circuit dat alleen dat toestel van stroom voorziet, zonder extra stopcontacten of stekkerdozen. Controleer de specificatiebladzijde in deze handleiding. Sluit niet teveel apparaten aan op wandcontactdozen. Overladen wandcontactdozen die los zitten of beschadigd zijn, verlengkabels, kapotte stroomkabels, of beschadigde of gebarsten kabelisolatie zijn eveneens gevaarlijk. Al deze omstandigheden kunnen leiden tot elektrocutie of brand. Onderzoek regelmatig de kabel van uw toestel en het uiterlijk op tekenen van schade, slijtage, trek de kabel uit, en stop het gebruik van het toestel, en laat de kabel vervangen door een exacte vervanging door erkend servicepersoneel indien deze beschadigd blijkt te zijn.

Bescherm de kabel tegen fysiek of mechanisch misbruik, zoals draaien, vast zetten, perforeren, klem zitten tussen een deur, of dat erop gelopen wordt. Let op stekkers, stopcontacten, en het punt waar de kabel uit het toestel gaat.

Trek aan de stekker en niet aan de kabel voor loskoppeling uit het stopcontact. Plaats het product zo dat de stekker makkelijk te bereiken is.

Verwijdering van uw oude apparaat



1. Indien dit doorkruiste afvalbak symbool zich bevindt op het product, betekent dit dat het product valt onder de Europese Richtlijn 2002/96/EC.
2. Alle elektrische en elektronische producten dienen apart van het huishoudelijk afval verwijderd te worden via door de overheid of gemeente toegewezen inzamelpunten.
3. De correcte verwijdering van uw oude apparaat voorkomt mogelijke negatieve gevolgen voor het milieu en de menselijke gezondheid.
4. Voor meer informatie over de verwijdering van uw oude apparaat, neemt u contact op met uw gemeente, afvalverwerkingsbedrijf of de winkel waar u het product heeft gekocht.

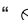
CE Dit product is gemaakt volgens de EMC Richtlijn 2004/1008/EC, en Laag Voltage Richtlijn 2006/95/EC.

Europese vertegenwoordiger:
 LG Electronics Service Europe B.V.
 Veluwezoom 15, 1327 AE Almere, The Netherlands
 (Tel : +31-036-547-8940)

Inhoudsopgave

Veiligheidsmaatregelen	2
Afspeelbare schijftypes	3
Hoofdtoestel	4
Afstandsbediening	5
Beginnen met installeren	6
Voeding aansluiten	7
De speler aansluiten	8
Betriebsmodus auswählen	8
Oplaadbare batterij	8
Aanpassen van de taalinstellingen	9-10
Schijfinformatie tonen	10
Een schijf afspelen	11-12
Een DivX filmbestand afspelen	13
Luisteren naar Muziekschijf of bestanden	13
Fotobestanden bekijken	14
Video über den AV-Eingang anzeigen	14
USB-Flash-Laufwerk verwenden	15
Externe Speicherkarte verwenden	15
Internen Speicher verwenden	15
Een bestand kopiëren	16
Dateien bewerken	16
Taalcodes	17
Regiocode	17
Problemen	18
Specificaties	18

Betreffende het  Symbool scherm

“ ” kan op uw TV-scherm verschijnen tijdens gebruik en geeft aan dat de functie die wordt uitgelegd in deze gebruikershandleiding niet beschikbaar is bij die specifieke media.

Regiocode







De regionale code is bij dit toestel op de achterkant afgedrukt. Dit toestel kan alleen DVD schijven afspelen met hetzelfde label als op de achterkant van het toestel of “ALL”.

- Meeste DVD schijven hebben een wereldbol met een of meer nummers erop, afgebeeld op de hoes. Dit nummer moet overeenkomen met de regionale code van uw toestel anders kan de schijf niet afgespeeld worden.
- Als u een DVD met een andere regionale code dan op uw speler wilt afspelen, zal het bericht “Controleer Regionale Code” op het tv-scherm afgebeeld worden.

Auteursrechten

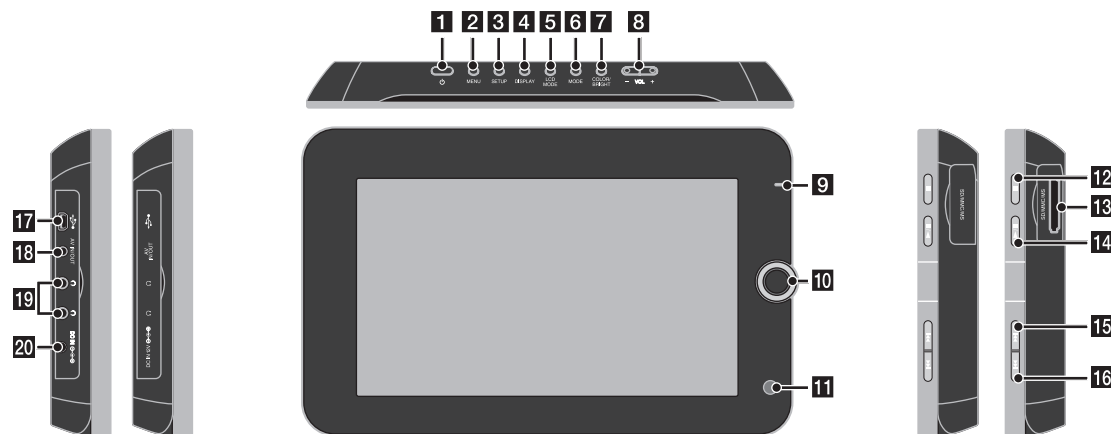
Het is verboden bij de wet om materiaal met auteursrecht zonder toestemming te kopiëren, tonen, of uitzenden via kabel, afspelen in publiek of te verhuren. Dit product is uitgerust met een beveiliging tegen kopiëren die ontwikkeld werd door Macrovision. Kopiebeveiliging signalen worden op sommige schijven opgenomen. Bij het opnemen en afspelen van beelden van deze schijven, zal er storing optreden. Dit product maakt gebruik van auteursrecht beveiliging technologieën die worden beschermd door bepaalde Amerikaanse patenten en andere intellectueel eigendomsrechten van Macrovision Corporation en andere rechthebbenden. Gebruik van deze auteursrecht beveiliging technologie dient goedgekeurd te worden door Macrovision Corporation en is alleen bedoeld voor thuis- en beperkt gebruik, tenzij anderszins goedgekeurd door Macrovision Corporation. Omgekeerde engineering of demontage is verboden.

Afspeelbare schijftypes

Type	Logo
DVD-VIDEO: Schijven zoals films die kunnen worden gekocht of gehuurd.	
DVD-R: Alleen video-opnamen, mits gefinaliseerd	
DVD-RW: Alleen VR modus, Videomodus en voltooid	
DVD+R: Alleen videomodus	
DVD+RW: Alleen videomodus	
Audio CD: Muziek CD's of CD-R/CD-RW in muziek CD formaat die gekocht kunnen worden.	

Daarnaast kan dit toestel DVD+R/RW en CD-R/RW met audiotitels, DivX, MP3, WMA en/of JPEG bestanden afspelen. Sommige DVD±RW/DVD±R of CD-RW/CD-R kunnen niet op dit toestel afgespeeld worden vanwege de opnamekwaliteit of fysieke staat van de schijf, of de eigenschappen van het opnametoestel en autorisatiesoftware.

Hoofdtoestel



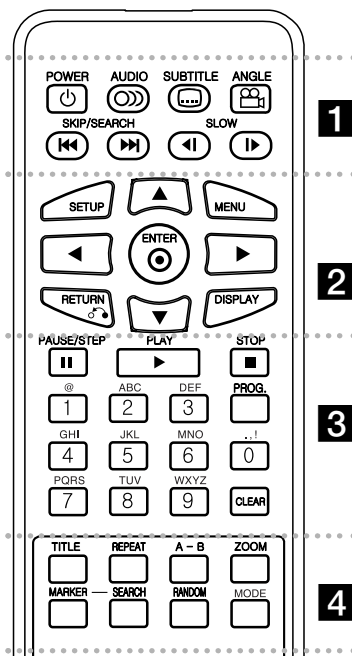
- 1 POWER** (⏻): Schakel het toestel AAN/UIT.
- 2 MENU:** Opent het DVD menu.
- 3 SETUP:** Opent of sluit het Setupmenu.
- 4 DISPLAY:** Opent Display op scherm.
- 5 LCD MODE:** Lcd-modus selecteren (16:9, 4:3 of Uit)
- 6 MODE:** Selecteer een gebruiksmodus.
- 7 COLOR/BRIGHT:** De helderheid of het kleurenmenu van het lcd-scherm weergeven. Om de kleuren of de helderheid van het lcd-scherm aan te passen drukt u op het hoofdapparaat meermaals op COLOR/BRIGHT om het menu voor helderheid of kleur op te roepen. Vervolgens stelt u met ◀ / ▶ de gewenste waarde in. Druk op ENTER om uw keuze te bevestigen.
- 8 VOL (+/-):** Aanpassen van het volume van de ingebouwde luidspreker en hoofdtelefoon.

4

- 9 Statuslampje voor batterij opladen en netvoeding.**
- Dit statuslampje licht tijdens het opladen rood op en het licht groen op als het laden voltooid is. (Zie pagina 8 voor meer informatie.)
 - Het statuslampje licht gedurende een paar seconden groen op wanneer de speler wordt ingeschakeld.
- 10 Joystick:** Gebruik de joystick om een menu-onderdeel te selecteren. Druk op de joystick om de menukeuze te bevestigen.
- 11 Sensor afstandsbediening:** Richt de afstandsbediening hierop.
- 12 ■ (Stop):** Stopt het afspelen.
- 13 Gleuf Geheugenkaart**
Plaats een geheugenkaart (SD, MMC of MS).
- 14 ▶ / || (PLAY / PAUSE):** De weergave starten. Pauzeert tijdelijk het afspelen, druk opnieuw om de pauzemodus af te sluiten.

- 15 ◀◀ (Skip):** Achteruit* zoeken of naar het begin van het huidige hoofdstuk of nummer teruggaan of naar het vorige hoofdstuk of nummer springen.
* Knop ongeveer twee seconden indrukken.
- 16 ▶▶ (Skip):** Vooruit* zoeken of naar het volgende hoofdstuk of nummer springen.
* Knop ongeveer twee seconden indrukken.
- 17 Anschluss für USB-Adapter:** Anschluss des mitgelieferten USB-Adapterkabels für USB-Geräte.
- 18 AV IN/OUT-Buchsen:** Anschluss eines Fernsehers oder Zusatzgerätes.
- 19 Contactpunten hoofdtelefoon:** Sluit een hoofdtelefoon aan.
- 20 DC IN-Buchse:** Anschluss des Netzadapters oder Auto-Adapters.

Afstandsbediening



- 1**
- POWER** (⏻): Schakel het toestel AAN/UIT.
- AUDIO** (🔊): Selecteert een audiotaal of audiokanaal.
- SUBTITLE** (📄): Selecteert een ondertitelingtaal.
- ANGLE** (📷): Selecteert, indien beschikbaar, een DVD camerahoek.
- SKIP/SEARCH** (⏮ / ⏭): Achteruit of vooruit zoeken*. Naar het volgende of vorige nummer of hoofdstuk gaan.
- * Knop ongeveer twee seconden indrukken.

SLOW (⏪ / ⏩): Vertraagd achteruit of vooruit afspelen.

2

SETUP: Opent of sluit het Setupmenu.

MENU: Opent het DVD menu.

▲▼◀▶: Navigeert door de menu's.

ENTER (⊙): Bevestigt menukeuze.

RETURN (↵): Druk om achteruit in het menu te gaan of het menu af te sluiten.

DISPLAY: Opent Display op scherm.

3

PAUSE/STEP (⏸): Pauzeert het afspelen tijdelijk / druk herhaaldelijk voor stap voor stap afspelen.

PLAY (▶): Start het afspelen.

STOP (■): Stopt het afspelen.

Numerieke toetsen: Selecteert genummerde opties in een menu.

Zeichentasten: Om das gewünschte Zeichen einzugeben, drücken Sie mehrmals die entsprechende Taste.

PROG.: Opent de programma bewerken modus.

CLEAR: Verwijdert een tracknummer uit de Programmlijst.

4

TITLE: Opent het titelmenu van de schijf.

REPEAT: Herhaal hoofdstuk, track, titel of alles.

A-B: Herhaalt een gedeelte.

ZOOM: Vergroot videobeeld.

MARKER: Tijdens het afspelen een stoppunt vastleggen.

SEARCH: [Marker Search]-menu oproepen.

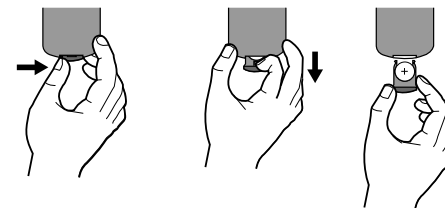
RANDOM: Als u hierop drukt worden de nummers in willekeurige volgorde afgespeeld.

MODE: Selecteer een gebruiksmodus.

Plaats de batterijen in de afstandsbediening

Duw de batterij houderclip samen en trek aan het lipje om de batterijhouder te verwijderen. Plaats de batterij met de + kant in dezelfde richting als de + op de batterijhouder. Plaats opnieuw de batterijhouder met batterij in de afstandsbediening om ervoor te zorgen dat deze volledig geplaatst is.

- Vervang de batterij van de afstandbediening door een 3V micro lithium cel zoals een CR. 2025 of gelijkwaardig.
- Let op de bij u geldende regels wat betreft chemisch afval, waaronder ook batterijen horen. Gooi de batterij niet in vuur.



Waarschuwing voor uitwisselbare lithiumbatterij.

- Explosiegevaar bij gebruik van een verkeerde batterij
- Vervang de lithiumbatterij uitsluitend door een lithiumbatterij van hetzelfde type.
- Extra waarschuwing bij de batterij als de gebruiker deze wil vervangen

Waarschuwing: De batterij in dit toestel kan brand veroorzaken of chemische brandwonden indien niet correct behandeld. Laad de batterij niet opnieuw op, demonteer, verpletter of verhit boven 100 °C (212 °F). Vervang de batterij alleen door een CR. 2025 batterij van Matsushita Elec. Ind.Co. Ltd. (Panasonic). Het gebruik van een andere batterij kan brand of elektrische schokken veroorzaken. Lege batterijen horen bij chemisch afval. Houdt batterijen buiten gebruik van kinderen. Niet demonteren of in vuur werpen.

5

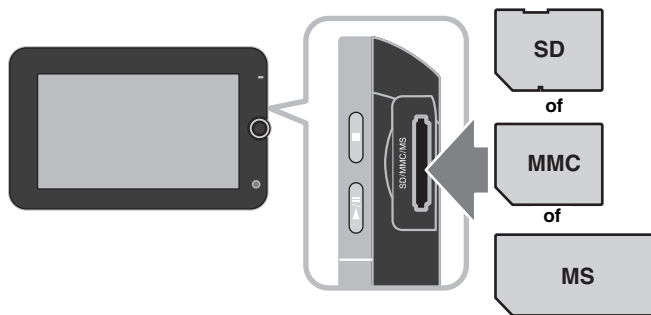
Beginnen met installeren

Een geheugenkaart plaatsen of verwijderen

Plaats een geheugenkaart in de sleuf voor geheugenkaarten op het apparaat. Om de geheugenkaart uit de sleuf te verwijderen, drukt u op het midden van de geheugenkaart en vervolgens trekt u de kaart voorzichtig uit de sleuf.

De volgende kaarten zijn voor dit apparaat geschikt:

- Secure Digital Card (SD)
- Multi Media Card (MMC)
- Memory Stick (MS)
- Dieses Gerät unterstützt nur Speicherkarten mit den Dateiformaten FAT12, FAT16 oder FAT32.
- Gebruik uitsluitend de hierboven aanbevolen kaarten.
- De kaarten passen slechts op één manier; forceer de kaart niet. Een op de juiste manier ingestoken kaart past moeiteloos in de sleuf.
- Andere kaarten zijn niet voor dit apparaat geschikt.
- Trek nooit een geheugenkaart uit het apparaat terwijl dit in werking is (afspelen, kopiëren e.d.).

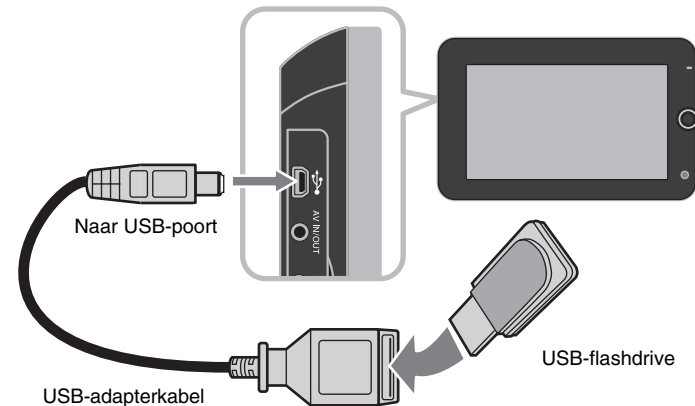


6

USB-Flash-Laufwerk anschließen

Schließen Sie den kleineren Stecker des USB-Adapterkabels am USB-Anschluss des Gerätes an. Schließen Sie dann das USB-Flash-Laufwerk bzw. den USB-Adapter an.

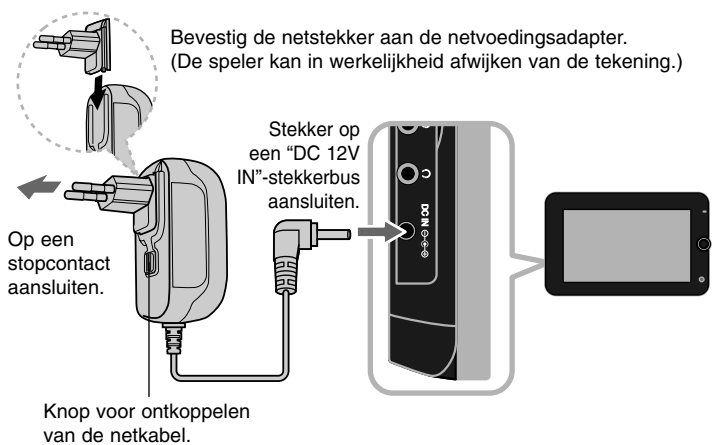
- Es können Musikdateien (MP3/WMA), Fotodateien (JPEG) und DivX-Dateien wiedergegeben werden. Weitere Hinweise zu den Bedienungsfunktionen für die einzelnen Dateitypen finden Sie auf den entsprechenden Seiten.
- Maximale Anzahl Dateien auf dem USB-Flash-Laufwerk: 649 (Gesamtanzahl der Dateien und Ordner)
- Dieses Gerät unterstützt nur USB-Geräte mit den Dateiformaten FAT16 oder FAT32.
- Nur USB-Flash-Laufwerke mit USB-Version 1.1.
- USB-Flash-Laufwerke, für die zum Anschluss an einen PC eine zusätzliche Softwareinstallation erforderlich ist, werden nicht unterstützt.
- Das USB-Gerät niemals während der Dateiübertragung trennen.
- Es wird empfohlen, Sicherheitskopien wichtiger Dateien auf dem USB-Flash-Laufwerk zu erstellen, um Datenverluste zu vermeiden.
- Bei Verwendung eines USB-Verlängerungskabels oder USB-Hubs wird das USB-Gerät u. U. nicht erkannt.
- Trotz der USB-Fähigkeit dieses Gerätes werden jedoch nicht alle USB-Geräte unterstützt.
- Digitalkameras und Mobiltelefone werden nicht unterstützt.



Voeding aansluiten

De netkabel aansluiten

Sluit de meegeleverde netkabel op de speler aan en vervolgens op een stopcontact.

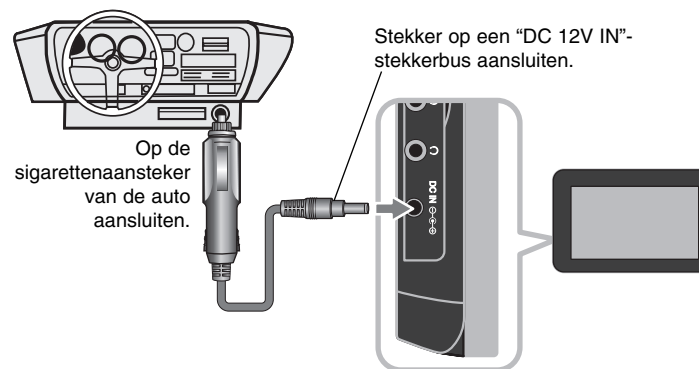


Netvoedingsadapter

- Deze netvoedingsadapter is geschikt voor 100-240 V 50/60 Hz 1 A netspanning.
- Vraag in een winkel voor elektrische materialen advies bij de keuze van een geschikte netstekkeradapter of een netkabelset.
- Gefabriceerd door NANJING WANLIDA TECHNOLOGY CO., LTD.

Autoadapter aansluiten

Dit apparaat en de bijbehorende autoadapter zijn geschikt voor gebruik in auto's met een elektrisch systeem van 8,5 – 16 V, min aan massa. Dit is de standaardspanning voor de meeste auto's. Als uw auto een afwijkend elektrisch systeem heeft, kunt u de meegeleverde autoadapter niet gebruiken.



Autoadapter

- Deze autoadapter is geschikt voor 8,5 – 16 V gelijkspanning.
- Vraag in een automaterialenhandel naar een geschikte autoadapter.
- Gefabriceerd door NANJING WANLIDA TECHNOLOGY CO., LTD.

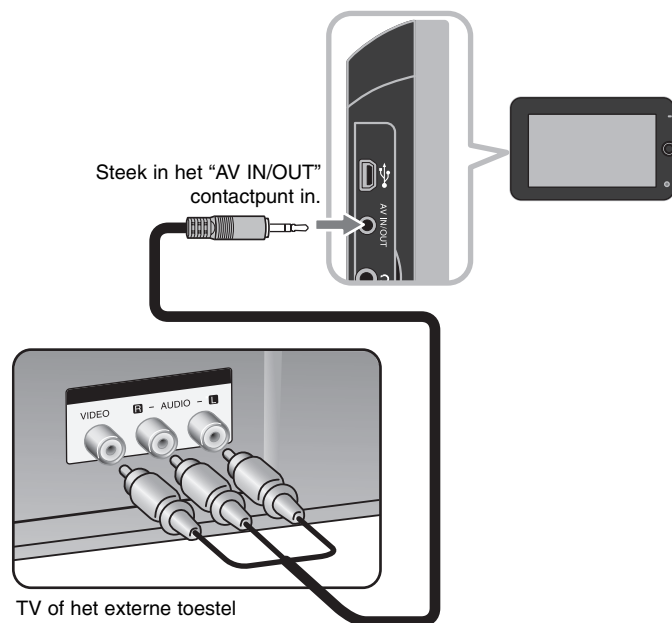
Let op!

- Om een elektrische schok en beschadiging van de speler of uw auto te voorkomen moet u altijd eerst de autoadapter uit de sigarettenaansteker trekken voordat u de stekker uit de speler trekt.
 - Om veiligheidsredenen bevat de autoadapter een zekering van 3 A 250 V.
 - Trek de autoadapter altijd uit de autosigarettenaansteker voordat u de auto start.
 - Gebruik de speler niet wanneer de autoaccu uitgeput is. Door een spanningspiek van de startmotor kan de gelijkstroomzekering doorbranden.
 - Als de spanning van het elektrische systeem van de auto terugloopt tot onder plm. 10 V is het mogelijk dat de speler niet goed werkt.
 - Laat de speler niet achter in een omgeving waar de temperatuur tot boven 70 °C kan oplopen. Hierdoor kan de leeskop beschadigd worden.
- Bijvoorbeeld:
- In een auto met gesloten ramen die in de volle zon staat.
 - In de buurt van een verwarmingsapparaat.

De speler aansluiten

Audio en Video Aansluiting voor AV IN of AV OUT

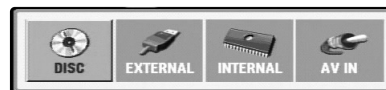
Sluit de AV IN/OUT contrastekker van het toestel aan op de overeenkomende ingang of uitgang contactpunten van uw TV of een extern toestel met behulp van de geleverde AV-kabel, zoals hieronder getoond.



Geproduceerd onder licentie van Dolby Laboratories. "Dolby" en het dubbel-D symbool zijn handelsmerken van Dolby Laboratories.

8

Betriebsmodus auswählen



Zum Gebrauch des Gerätes muss ein Betriebsmodus gewählt werden. Drücken Sie die Taste **MODE** am Gerät, um das Auswahlmenü für den Betriebsmodus aufzurufen. Wählen Sie mit den Tasten ◀ / ▶ einen Betriebsmodus aus und drücken Sie **ENTER**.

- [DISC]: Wiedergabe der eingelegten Disc.
- [EXTERNAL]: Wiedergabe von Dateien auf dem angeschlossenen USB-Flash-Laufwerk bzw. auf einer externen Speicherkarte. Wählen Sie die Option [EXTERNAL] und anschließend entweder [USB] für USB-Flash-Laufwerke oder [Memory Card] für eine externe Speicherkarte.
- [INTERNAL]: Wiedergabe von Dateien im internen Speicher.
- [AV IN]: Wiedergabe von Video-/Audiosignalen eines Zusatzgerätes auf diesem Gerät.

Mixed-Datenträger - DivX-, MP3-/WMA- und JPEG-Dateien

Bei der Wiedergabe eines Datenträgers mit DivX-, MP3-/WMA- und JPEG-Dateien können Sie wählen, für welche Dateien das Menü zur Wiedergabe angezeigt werden soll, indem Sie die Taste **TITLE** drücken.

Oplaadbare batterij

- Dankzij de ingebouwde oplaadbare batterij kunt u de speler overal meenemen en schijven en bestanden zonder netkabel en een stopcontact afspelen.
 - De ingebouwde oplaadbare batterij wordt alleen opgeladen als de speler is uitgeschakeld en de netvoedingsadapter op een stopcontact is aangesloten.
 - Het opladen stopt als u de speler inschakelt.
 - Het opladen duurt ongeveer 3 uren en 30 minuten.
 - Gebruikstijd op batterijen: Ongeveer 3 uren en 30 minuten.
- De bedrijfstijd met batterijvoeding is afhankelijk van de conditie van de batterij, de bediening en de omgevingscondities.
- Tijdens het opladen licht het statuslampje van de batterijvoeding rood op. Nadat het opladen voltooid is, licht het statuslampje van de batterijvoeding groen op.
 - Indien de resterende tijd van het batterijvermogen minder is dan een paar minuten, zal "Check Battery" (Controleer Batterijstatus) op het scherm getoond worden.

Aanpassen van de taalinstellingen

	KNOP
1 Scherm instellingenmenu:	SETUP
2 Selecteer een gewenste optie in het eerste niveau:	▲ ▼
3 Ga naar het tweede niveau:	▶
4 Selecteer een gewenste optie in het tweede niveau:	▲ ▼
5 Ga naar het derde niveau:	▶
6 Ga naar het derde niveau:	▲ ▼ / ENTER

Aanpassen van de taalinstellingen – wat u nog meer kunt doen

Bij de eerste keer inschakelen

Het menu voor taalselectie wordt getoond indien u het toestel voor de eerste keer inschakelt. U moet een taal te selecteren voor het gebruik van het toestel. Selecteer een taal met behulp van **▲▼◀▶** en druk op **ENTER**, het bevestigingsmenu wordt getoond. Kies [Enter] met behulp van **◀▶** en druk op **ENTER**.

Aanpassen van de taalinstellingen

Menutaal – Kies een taal voor het Instellingenmenu en onscreen scherm.

Schijf Audio / Schijfondertiteling / Schijfmenu – Selecteer een taal voor de schijf audio / ondertiteling / menu.

[Standaard]: Verwijst naar de originele taal waarin de schijf opgenomen is.

[Overige]: Om een andere taal te selecteren, drukt u op de numerieke toetsen en vervolgens op **ENTER** voor het invoeren van het overeenkomende 4-cijferige nummer, volgens de taalcodelijst. (zie bladzijde 17) Indien u een fout maakt tijdens het invoeren, drukt u op de **CLEAR** om de nummers te verwijderen en ze vervolgens de corrigeren.

[Uit] (voor schijfondertiteling): Uitschakelen van de ondertiteling.

Aanpassen van de scherminstellingen

TV Beeldformaat – Selecteren van de schermverhouding gebaseerd op de vorm van uw TV-scherm.

[4:3]: Selecteer indien een standaard 4:3 TV aangesloten is.

[16:9]: Selecteer indien een 16:9 breedbeeld TV aangesloten is.

Schermmodus – Indien u 4:3 geselecteerd heeft, dient u aan te geven hoe u naar breedbeeldprogramma's en films wilt kijken op uw TV.

[Letterbox]: Hier wordt een breedbeeld scherm getoond met zwarte balken onderin en bovenin het scherm.

[Panscan]: Hierbij wordt het gehele 4:3 scherm getoond, waarbij het beeld ingeknipt wordt.

JPEG Effect – Specificeer de overgangstijl tussen afbeeldingen in een diavoorstelling.

Aanpassen van de audioinstellingen

DRC (Dynamic Range Control) – Zorgt dat het geluid helder blijft bij het verlagen van het volume (alleen Dolby Digital). Stel voor dit effect in op [Aan].

Vocal – Insteld op [Aan], alleen indien een multi kanaal karaoke DVD afgespeeld wordt. De karaokekanalen op de schijf worden gemengd naar normaal stereogeluid.

Aanpassen van de vergrendelingsinstellingen

U moet de [Regiocode] optie instellen om de vergrendelingsfunctie te kunnen gebruiken. Kies [Regiocode] optie en druk op **▶**. Voer een 4-cijferig wachtwoord in en druk op **ENTER**. Voer opnieuw in en druk op **ENTER** ter bevestiging. Druk op **CLEAR** indien u een fout maakt bij het invoeren van het getal. Als u uw wachtwoord hebt vergeten kunt u een nieuw wachtwoord invoeren. Verwijder eerst de schijf uit het toestel. Roep het setupmenu op en voer het zescijferige getal "210499" in. Daardoor wordt het bestaande wachtwoord gewist.

Beveiligingsniveau – Selecteer een beoordelingsniveau. Hoe lager het niveau, hoe strenger de beoordeling. Selecteer [Ontgrendelen] om de beoordeling uit te schakelen.

Wachtwoord – Wachtwoord instellen of wijzigen voor de vergrendelingsinstellingen.

[Nieuw]: Voer een nieuw 4-cijferig wachtwoord in met behulp van de numerieke toetsen en druk op **ENTER**. Voer het wachtwoord ter controle opnieuw in.

[Wijzigen]: Voer het nieuwe wachtwoord twee keer in na het invoeren van het huidige wachtwoord.

Regiocode – Selecteer een code voor een geografisch gebied als afspeel beoordelingsniveau. Dit bepaalt welke standaards van de regio gebruikt worden om DVD's te controleren wat betreft onderverdeling. (zie bladzijde 17)

Aanpassen van de andere instellingen

DivX(R) VOD – We verstrekken een DivX® VOD (Video On Demand) registratiecode waarmee u video's kunt kopen en huren via de DivX® VOD service. Voor meer informatie bezoekt u www.divx.com/vod. Druk op **ENTER** indien het pictogram [Kiezen] gemarkeerd is, en u kunt de registratiecode van het toestel zien. Alle gedownloadde video's van DivX® VOD kunnen alleen op dit toestel afgespeeld worden.

Formatteren - Initialiseren van het interne geheugen: Alles dat op het interne geheugen opgenomen is, zal gewist worden.




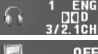


Druk op **ENTER** indien het pictogram [Select] gemarkeerd is, selecteer vervolgens [Yes] en druk op **ENTER**.

Schijfinformatie tonen

	KNOP
1 Druk tijdens afspelen op DISPLAY :	DISPLAY
2 Selecteer een onderdeel:	▲ ▼
3 Aanpassen van de schermmenu instellingen:	◀ ▶ / ENTER
4 Afsluiten:	DISPLAY

Schijfinformatie tonen – wat u nog meer kunt doen

Tijdens het afspelen kunt u een onderdeel selecteren met behulp van ▲▼ en de instelling wijzigen of selecteren door op ▶▶ te drukken.

 1 / 5	Huidige titel (of track) nummer / totaal aantal bestanden (of tracks)
 5 / 42	Huidig hoofdstuknummer/totaal aantal hoofdstukken
 0:13:45	Verstreken afspeeltijd
 1 ENG D D D 3 / 2.1CH	Geselecteerde audiotaal of kanaal
 OFF	Geselecteerde ondertiteling
 1 / 1	Geselecteerde hoek/totaal aantal hoeken

U kunt de oplaadstatus van de batterij controleren door tijdens het afspelen te drukken op **DISPLAY**, terwijl de DC IN contrastekker niet aangesloten is.



Gebruikte symbolen in deze handleiding

Een alinea waarvan de titel een van de volgende symbolen bevat, geldt alleen voor de schijf of het bestand waarop dit symbool van toepassing is.

ALL	Alle schijven en bestanden	ACD	Audio CDs
DVD	DVD en voltooide DVD±R/RW	MP3	MP3 bestanden
DivX	DivX bestanden	WMA	WMA bestanden

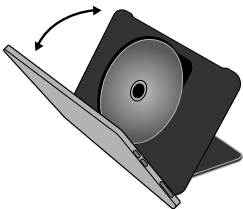
Een schijf afspelen

	KNOP
1 Plaats een schijf:	-
2 Betriebsmodus wählen (Seite 8):	MODE
3 Start het afspelen:	▶ PLAY
4 Pas het volume aan:	VOLUME
5 Het afspelen stoppen:	■ STOP

Een schijf afspelen – wat u nog meer kunt doen

Disc einlegen

Klappen Sie den LCD-Bildschirm auf, wie in der Abbildung gezeigt, und legen Sie eine Disc ein. Schließen Sie den LCD-Bildschirm wieder.



Het afspelen stoppen

Druk op **STOP (■)** om het afspelen te stoppen. De speler legt afhankelijk van de schijf een stoppunt in zijn geheugen vast. "■■■" verschijnt op het scherm. Druk op **PLAY (▶)** om het afspelen te hervatten (vanaf het scènepunt). Indien u opnieuw op **STOP (■)** drukt, of de schijf verwijderd ("■" verschijnt op het scherm), zal het toestel het stoppunt wissen.

(■■■ =Hervat Stop, ■ =Volledige Stop)

Het hervattingspunt kan gewist worden door een knop in te drukken (bijvoorbeeld: POWER, etc).

Een DVD met menu afspelen **(DVD)**

De meeste DVD's hebben tegenwoordig een menu dat wordt geladen voordat de film afgespeeld wordt. U kunt door deze menu's bladeren door met behulp van **▲▼◀▶** of een nummertoeets een optie te markeren. Druk om te selecteren op **ENTER**.

Een DVD VR schijf afspelen

Dit toestel speelt DVD-RW schijven af die zijn opgenomen in het Video Opname (VR) formaat. Indien u een DVD VR schijf plaatst, zal het menu op het scherm getoond worden. Kies een taal met behulp van **▲▼** en druk op **PLAY (▶)**. Druk op **MENU** of **TITLE** om een DVD-VR menu te tonen. Sommige DVD-VR schijven worden gemaakt met CPRM gegevens door de DVD RECORDER. De schijven van dit type worden door de speler niet ondersteund.

Over slaan naar volgende/vorige hoofdstuk/track/bestand **(ALL)**

Druk op **SKIP (▶▶)** om naar het volgende hoofdstuk/track/bestand te gaan. Druk op **SKIP (◀◀)** om terug te keren naar het begin van huidige hoofdstuk/track/bestand.

Druk twee keer kort op **SKIP (◀◀)** om een stap terug te gaan in huidige hoofdstuk/track/bestand.

Afspelen pauzeren **(ALL)**

Druk op **PAUSE/STEP (||)** om het afspelen te pauzeren. Druk op **PLAY (▶)** om verder te gaan met afspelen.

Frame-voor-Frame afspelen **(DVD DivX)**

Druk herhaaldelijk op **PAUSE/STEP (||)** om frame-voor-frame af te spelen.

Herhaald afspelen **(ALL)**

Druk herhaaldelijk op **REPEAT** om een te herhalen onderdeel te selecteren. De huidige titel, hoofdstuk of track zal herhaaldelijk afgespeeld worden. Om terug te keren naar normaal afspelen, druk herhaaldelijk op **REPEAT** om [Uit] te selecteren.

Snel vooruit of snel achteruit **(DVD DivX ACD WMA MP3)**

Houd **SKIP (◀◀)** of **▶▶** ingedrukt om tijdens het afspelen versneld vooruit of achteruit af te spelen. Door **SKIP (◀◀)** of **▶▶** herhaald in te drukken en dan ingedrukt te houden kunt u met verschillende snelheden afspelen. Druk op **PLAY (▶)** om het afspelen te vervolgen met normale snelheid.

Een specifiek gedeelte (A-B) herhalen **DVD** **DivX** **ACD**

Druk op **A-B** aan het begin van het gedeelte dat u wilt herhalen, en opnieuw aan het einde van het gedeelte. Uw geselecteerde gedeelte zal voortdurend herhaald worden. Om terug te keren naar normaal afspelen, druk op **A-B** om [Uit] te selecteren

Een ondertiteltaal selecteren **DVD** **DivX**

Tijdens het afspelen drukt u herhaaldelijk op **SUBTITLE** (☐) om een gewenste ondertiteltaal te selecteren.

Bekijken vanuit een andere hoek **DVD**

Indien de hoekindicator op het scherm wordt getoond, kunt u een andere camerahoek selecteren door herhaaldelijk op **ANGLE** (☒) te drukken.

Andere audio horen **DVD** **DivX**

Druk tijdens het afspelen herhaaldelijk op **AUDIO** (☞) om een andere audiotaal, kanaal of coderingsmethode te horen.

De afspeelsnelheid vertragen **DVD** (**DivX** : alleen vooruit)

Druk tijdens het afspelen op **SLOW** (◀ of ▶) om het vooruit of achteruit afspelen te vertragen. U kunt de weergavesnelheid wijzigen door meermaals op **SLOW** (◀ of ▶) te drukken. Om terug te schakelen naar afspelen met normale snelheid drukt u op **PLAY** (▶).

Een vergroot videobeeld bekijken **DVD** **DivX**

Tijdens het afspelen of pauzeren drukt u herhaaldelijk op **ZOOM** om een zoommodus te selecteren. U kunt door het ingezoomde beeld gaan met behulp van de ▲▼◀▶ knoppen. Druk op **CLEAR** om af te sluiten.

Het titelmenu bekijken **DVD**

Druk op **TITLE** om het titelmenu van de schijf, indien beschikbaar te tonen.

Het DVD-menu bekijken **DVD**

Druk op **MENU** om het schijfmenu, indien beschikbaar, te tonen.

Afspelen starten op geselecteerd tijdstip **DVD** **DivX**

Zoek naar het startpunt of ingevoerde tijdcode. Druk op **DISPLAY** om het klokpictogram te selecteren. Voer een tijd in en druk op **ENTER**. Voorbeeld, om een scène te vinden op 1 uur, 10 minuten en 20 seconden, voer "11020" in en druk op **ENTER**. Indien u het verkeerde nummer invoert, drukt u op **CLEAR** om het opnieuw in te kunnen voeren.

In willekeurige volgorde afspelen **ACD** **WMA** **MP3**

Als u tijdens het afspelen of in de stopstand op **RANDOM** drukt, worden de nummers in willekeurige volgorde afgespeeld. Als u nogmaals op **RANDOM** drukt, worden de nummers in normale volgorde afgespeeld.

Een favoriete scène markeren **DVD** **DivX**

U kunt op een schijf een punt vastleggen dat u later eenvoudig kunt opzoeken. Druk op **MARKER** wanneer u het gewenste punt bereikt. Het **MARKER**-pictogram verschijnt een paar seconden op het scherm. Zo kunt u tot negen stoppunten op een schijf vastleggen. U kunt deze punten eenvoudig opzoeken of wissen. Druk op **SEARCH** en het [Marker Search] menu. Selecteer met ◀ of ▶ een stoppunt in het menu en druk vervolgens op **ENTER** om het terug te zoeken of op **CLEAR** om het te wissen.

Laatste Scene geheugen **DVD** **ACD**

Dit toestel onthoudt de laatste scène van de laatst bekeken schijf. De laatste scène blijft in het geheugen, zelfs als u de schijf verwijdert uit het toestel of het toestel uitschakelt. Indien u een schijf laadt waarvan de scène onthouden is, wordt de scène automatisch opgeroepen.

Schermb beveiliging

De schermb beveiliging wordt getoond indien u het toestel ongeveer vijf minuten in de Stop modus laat staan. Het toestel schakelt zich automatisch uit nadat de schermb beveiliging vijf minuten getoond is.

Een DivX filmbestand afspelen

	KNOP
1 Betriebsmodus wählen (Seite 8):	MODE
2 Selecteer een filmbestand uit het menu:	▲ ▼, MENU
3 Start het afspelen:	▶ PLAY
4 Het afspelen stoppen:	■ STOP

Een DivX filmbestand afspelen – wat u nog meer kunt doen

De karakterset wijzigen voor het juist tonen van DivX® ondertiteling

Houd **SUBTITLE** gedurende 3 seconden ingedrukt tijdens het afspelen. De taalcode wordt getoond. Druk op ◀ ▶ om een andere taalcode te selecteren totdat de ondertiteling juist getoond wordt en druk op **ENTER**.

DivX Bestandsvereisten


- DivX schijf compatibiliteit met deze speler is als volgt beperkt:
- Beschikbare resolutiegrootte: 720x576 (B x H) pixel.
 - De bestandsnaam van DivX en ondertiteling zijn beperkt tot 50 tekens.
 - DivX bestandextensies : “.avi”, “.mpg”, “.mpeg”
 - Afspeelbare DivX ondertiteling: SubRip (.srt / .txt), SAMI (.smi), SubStation Alpha (.ssa/.txt), MicroDVD (.sub/.txt), SubViewer 1.0 (.sub) SubViewer 2.0 (.sub/.txt), TMLayer (.txt)
 - Afspeelbaar Codeformaat: “DIVX3.xx”, “DIVX4.xx”, “DIVX5.xx”, “MP43”, “3IVX”, “DIVX6.xx” (Alleen Standaard Afspelen)
 - Alleen de afspeelfunctie wordt ondersteund met divx 6.0 in het toestel.
 - Afspeelbaar Audioformaat “Dolby Digital”, “PCM”, “MP3”, “WMA”
 - Bemonsteringsfrequentie: Binnen 8 – 48 kHz (MP3), binnen 32 – 48 kHz (WMA)
 - Bit rate: binnen 8 - 320 kbps (MP3), binnen 48 - 384 kbps (WMA)
 - CD-R/RW, DVD±R/RW Formaat: ISO 9660
 - Maximum Bestanden/Schijf: Minder dan 650 (totaal aantal bestanden en mappen)
 - Nicht alle WMA-Audioformate können auf diesem Gerät wiedergegeben werden.

Luisteren naar Muziekschijf of bestanden

	KNOP
1 Betriebsmodus wählen (Seite 8):	MODE
2 Selecteer muziek het menu:	▲ ▼, MENU
3 Start het afspelen:	▶ PLAY
4 Het afspelen stoppen:	■ STOP

Luisteren naar Muziekschijf of bestanden - wat u nog meer kunt doen

Uw eigen programma maken

U kunt de inhoud van een schijf afspelen in elke gewenste volgorde door de volgorde van de muziek op de schijf in te delen. Um Musikdateien zur Programmliste hinzuzufügen, drücken Sie bei angehaltener Wiedergabe die Taste **PROG.**, um in den Bearbeitungsmodus zu wechseln (im Menü erscheint das Symbol ).

Selecteer de gewenste muziek in de [Lijst] en druk op **ENTER** om muziek toe te voegen aan de programmalijs. Selecteer muziek uit de programmalijs en druk op **ENTER** om het geprogrammeerd afspelen te starten. Om muziek te wissen uit de programmalijs, selecteer de muziek die u wilt wissen en druk op **CLEAR** in de programma bewerken modus. Om alle muziek uit de programmalijs te verwijderen, selecteert u [Alles wissen] en drukt u op **ENTER** in de programma bewerken modus. Het programma wordt gewist indien de schijf verwijderd wordt of het toestel uitgeschakeld wordt.

Bestandsinformatie tonen (ID3 TAG)

Bij het afspelen van een MP3 bestand met bestandsinformatie, kunt u de informatie tonen door herhaaldelijk op **DISPLAY** te drukken.

MP3/WMA muziekbestand vereisten

MP3/WMA Schijf compatibiliteit met dit toestel is als volgt:



- Bestandextensies: “.mp3”, “.wma”
- Bemonsteringsfrequentie: Binnen 8 – 48 kHz (MP3), binnen 32 – 48 kHz (WMA)
- Bit rate: Binnen 8 – 320 kbps (MP3), binnen 48 – 384 kbps (WMA)
- CD-R/RW, DVD±R/RW Formaat: ISO 9660
- Maximum Bestanden/Schijf: Minder dan 650 (totaal aantal bestanden en mappen)

Fotobestanden bekijken

	KNOP
1 Betriebsmodus wählen (Seite 8):	MODE
2 Selecteer een fotobestand uit het menu:	▲ ▼, MENU
3 Toon het geselecteerde bestand in volledig scherm:	▶ PLAY
4 Terugkeren naar het menu:	■ STOP

Fotobestanden bekijken - wat u nog meer kunt doen

Fotobestanden bekijken als diavoorstelling

Markeer het ▲▼◀▶ pictogram met () en druk op **ENTER** om de diavoorstelling te starten. U kunt de snelheid van de diavoorstelling wijzigen met behulp van ◀▶ indien het () pictogram gemarkeerd is.

Overslaan naar volgende/vorige foto

Druk op **SKIP** (◀◀ of ▶▶) om de vorige/volgende foto te bekijken.

Een foto roteren


Gebruik ▲▼ om de foto in volledig scherm tegen de klok in of met de klok mee te draaien terwijl u een foto op volledig beeld bekijkt.

Pauzeren van een diavoorstelling

Druk op **PAUSE/STEP** (||) om een diavoorstelling te pauzeren.

Druk op **PLAY** (▶) om verder te gaan met de diavoorstelling.

Während der Dia-Schau MP3-Musik hören:

Falls sich auf dem Datenträger MP3- und Fotodateien befinden, können Sie während einer Dia-Schau Musik hören. Um die Dia-Schau zu starten, wählen Sie mit den Tasten ▲▼◀▶ das Symbol () und drücken Sie **ENTER**.

Een vergroot fotobeeld bekijken

Bij het bekijken van een foto in volledig scherm, drukt u herhaald op **ZOOM** om de zoommodus te selecteren. U kunt door het ingezoomde beeld gaan met behulp van de ▲▼◀▶ knoppen. Druk op **CLEAR** om af te sluiten.

Vereisten fotobestand

JPEG bestandscompatibiliteit met dit toestel is als volgt beperkt:

- Bestandextensies: ".jpg"
- Dateigröße: Maximal 4800 x 4800 Bildpunkte
- CD-R/RW, DVD±R/RW Formaat: ISO 9660
- Maximum Bestanden/Schijf: Minder dan 650 (totaal aantal bestanden en mappen)
- Progressive sowie verlustfrei komprimierte JPEG-Bilddateien werden nicht unterstützt.

Video über den AV-Eingang anzeigen

Auf diesem Gerät können Sie Video-/Audiosignale eines Zusatzgerätes wiedergeben.

	KNOP
1 Schließen Sie das Zusatzgerät über das mitgelieferte AV-Kabel am Gerät an. (Seite 8)	-
2 Auswahlmenü für den Betriebsmodus aufrufen:	MODE
3 [AV IN] auswählen:	◀▶, ENTER
4 Video des Zusatzgerätes wiedergeben:	-
5 Um den [AV IN]-Modus zu verlassen, wählen Sie die Option [INTERNAL], [DISC] oder [EXTERN]:	MODE, ▶, ENTER

USB-Flash-Laufwerk verwenden

Es können Musikdateien (MP3/WMA), Fotodateien (JPEG) und DivX-Dateien wiedergegeben werden. Weitere Hinweise zu den Bedienungsfunktionen für die einzelnen Dateitypen finden Sie auf den entsprechenden Seiten.

	KNOP
1 Schließen Sie das USB-Flash-Laufwerk an (Seite 6):	-
2 Auswahlmenü für den Betriebsmodus aufrufen:	MODE
3 [EXTERNAL] auswählen:	◀▶, ENTER
4 [USB] auswählen:	▲▼, ENTER
5 Datei auswählen:	▲▼, MENU
6 Datei wiedergeben:	▶ PLAY

Internen Speicher verwenden

Es können Musikdateien (MP3/WMA), Fotodateien (JPEG) und DivX-Dateien wiedergegeben werden. Weitere Hinweise zu den Bedienungsfunktionen für die einzelnen Dateitypen finden Sie auf den entsprechenden Seiten.

	KNOP
1 Auswahlmenü für den Betriebsmodus aufrufen:	MODE
2 [EXTERNAL] auswählen:	◀▶, ENTER
3 Datei auswählen:	▲▼, MENU
4 Datei wiedergeben:	▶ PLAY

Externe Speicherkarte verwenden

Es können Musikdateien (MP3/WMA), Fotodateien (JPEG) und DivX-Dateien wiedergegeben werden. Weitere Hinweise zu den Bedienungsfunktionen für die einzelnen Dateitypen finden Sie auf den entsprechenden Seiten.

	KNOP
1 Setzen Sie die externe Speicherkarte in das Gerät ein (Seite 6):	-
2 Auswahlmenü für den Betriebsmodus aufrufen:	MODE
3 [EXTERNAL] auswählen:	◀▶, ENTER
4 [Memory Card] auswählen:	▲▼, ENTER
5 Datei auswählen:	▲▼, MENU
6 Datei wiedergeben:	▶ PLAY

Een bestand kopiëren

JPEG-, MP3-/WMA- und DivX Dateien/Ordner können vom jeweiligen Datenträger auf den internen Speicher kopiert werden. Dateien/Ordner auf einer Disc können nicht kopiert werden.

	KNOP
1 Dateien oder Ordner auswählen:	▲▼, MENU
2 Dateimanager aufrufen:	DISPLAY
3 Bei Bedarf die Option [COPY] auswählen:	◀▶
4 Kopiervorgang starten:	ENTER

Dateien bearbeiten

JPEG-, MP3-/WMA- und DivX Dateien/Ordner im internen Speicher können bearbeitet werden. Dateien/Ordner auf einer Disc können nicht bearbeitet werden.

	KNOP
1 Datei oder Ordner im internen Speicher auswählen:	▲▼, MENU
2 Dateimanager aufrufen:	DISPLAY
3 Option auswählen:	◀▶
4 Gewählte Option ausführen:	ENTER

Dateimenü bearbeiten - und mehr

Dateien und Ordner in den internen Speicher kopieren

Dateien und Ordner können in den internen Speicher kopiert werden.

Wählen Sie dazu eine Datei oder einen Ordner zum Kopieren aus und drücken Sie die Taste **DISPLAY**, um die Dateimanager-Funktionen anzuzeigen. Wählen Sie den Eintrag [COPY] und drücken Sie **ENTER**. Wählen Sie ein Verzeichnis, in das die Dateien bzw. Ordner kopiert werden sollen. Drücken Sie auf **ENTER**, um den Kopiervorgang zu starten.

- Als u probeert een map naar het interne geheugen te kopiëren, worden de onderliggende map en de bestanden in de onderliggende map niet gekopieerd.

Dateien und Ordner im internen Speicher löschen

Dateien und Ordner können aus dem internen Speicher gelöscht werden.

Wählen Sie dazu eine Datei oder einen Ordner zum Löschen aus und drücken Sie die Taste **DISPLAY**, um die Dateimanager-Funktionen anzuzeigen. Wählen Sie den Eintrag [DELETE] und drücken Sie **ENTER**. Wählen Sie [Ja] und drücken Sie **ENTER**.

Dateien und Ordner im internen Speicher umbenennen

Dateien und Ordner im internen Speicher können umbenannt werden. Die Länge des Datei- oder Ordnersnamens darf dabei 17 Zeichen nicht überschreiten.

Wählen Sie dazu eine Datei oder einen Ordner zum Umbenennen aus und drücken Sie die Taste **DISPLAY**, um die Dateimanager-Funktionen anzuzeigen. Wählen Sie den Eintrag [RENAME] und drücken Sie **ENTER**. Geben Sie über die Zeichentasten der Fernbedienung den Namen für die ausgewählte Datei bzw. den Ordner ein. Drücken Sie zum Speichern des Namens die Taste **ENTER**.

- ▲ / ▼: Drücken Sie mehrmals die Tasten ▲ / ▼, um den Zeichensatz zu ändern. (Ziffern, Großbuchstaben oder Kleinbuchstaben).
- Nummerntasten (0-9): Drücken Sie mehrmals die gewünschte Nummerntaste, um das entsprechende Zeichen an der Cursorposition einzufügen.
- **CLEAR**: Löscht das vorangehende Zeichen.
- ◀ / ▶: Cursor nach links oder rechts.

Neuen Ordner im internen Speicher erstellen

Im internen Speicher können neue Ordner erstellt werden. Drücken Sie die Taste **DISPLAY**, um die Dateimanager-Funktionen anzuzeigen. Um einen neuen Ordner zu erstellen, wählen Sie den Eintrag [MAKE] und drücken Sie **ENTER**. Geben Sie einen Namen für den Ordner ein, wie im Kapitel [Dateien und Ordner im internen Speicher umbenennen] beschrieben. Drücken Sie zum Speichern des Namens die Taste **ENTER**.

- U kunt alleen een map in de rootdirectory aanmaken.

Taalcodes

Gebruik deze lijst om uw gewenste taal voor de volgende begininstellingen te selecteren: Schijfaudio, Schijfondertiteling, Schijfmenu.

Taal	Code	Taal	Code	Taal	Code	Taal	Code	Taal	Code	Taal	Code
Afaars	6565	Kroatisch	7282	Hausa	7265	Lingalaas	7678	Quechua	8185	Tajik	8471
Afrikaans	6570	Tsjechisch	6783	Hebreeuws	7387	Litouws	7684	Rhaeto-Romance	8277	Tamil	8465
Albanees	8381	Deens	6865	Hindi	7273	Macedonies	7775	Roemeens	8279	Telugu	8469
Ameharisch	6577	Nederlands	7876	Hongaars	7285	Malagasy	7771	Russisch	8285	Thai	8472
Arabisch	6582	English	6978	IJslands	7383	Malay	7783	Samoaans	8377	Tonga	8479
Armeens	7289	Esperanto	6979	Indonesisch	7378	Malayalam	7776	Sanskrit	8365	Turks	8482
Assamees	6583	Ests	6984	Interlingua	7365	Maori	7773	Schots Keltisch	7168	Turkmeens	8475
Aymara	6588	Faroëse	7079	Iers	7165	Marathi	7782	Servisch	8382	Twí	8487
Azerbajaans	6590	Fijis	7074	Italiaans	7384	Moldavies	7779	Serbo-Kroatisch	8372	Oekraïns	8575
Bashkir	6665	Fins	7073	Javaans	7487	Mongools	7778	Shona	8378	Urdu	8582
Bask	6985	Frans	7082	Kannada	7578	Nauru	7865	Sindhi	8368	Oezbeeks	8590
Bengali; Bangladesh	6678	Fries	7089	Kashmiri	7583	Nepals	7869	Singalees	8373	Vietnamees	8673
Bhutani	6890	Keltisch	7176	Kazakh	7575	Noors	7879	Slovaaks	8375	Volapük	8679
Bihari	6672	Georgies	7565	Kirghiz	7589	Oriya	7982	Sloveens	8376	Welsh	6789
Bretons	6682	Duits	6869	Koreaans	7579	Panjabi	8065	Spaans	6983	Wolof	8779
Bulgaars	6671	Grieks	6976	Koerdisch	7585	Pashto, Pushto	8083	Soedanees	8385	Xhosa	8872
Burmees	7789	Gronelands	7576	Laotiaans	7679	Persisch	7065	Swahili	8387	Yiddish	7473
Wit-russisch	6669	Guarani	7178	Latijns	7665	Pools	8076	Zweeds	8386	Yoruba	8979
Chinees	9072	Gujarati	7185	Lets	7686	Portugees	8084	Tagalog	8476	Zulu	9085

Regiocodes

Kies een regiocode uit de lijst.

Gebied	Code	Gebied	Code	Gebied	Code	Gebied	Code	Gebied	Code
Afghanistan	AF	Costa Rica	CR	Groenland	GL	Malediven	MV	Paraguay	PY
Argentinië	AR	Kroatië	HR	Hong Kong	HK	Mexico	MX	Filipijnen	PH
Australië	AU	Tsjechië	CZ	Hongarije	HU	Monaco	MC	Polen	PL
Oostenrijk	AT	Denemarken	DK	India	IN	Mongolië	MN	Portugal	PT
België	BE	Ecuador	EC	Indonesië	ID	Marokko	MA	Roemenië	RO
Bhutan	BT	Egypte	EG	Israël	IL	Nepal	NP	Russische Federatie	RU
Bolivia	BO	El Salvador	SV	Italië	IT	Nederland	NL	Saudi Arabië	SA
Brazilië	BR	Ethiopië	ET	Jamaica	JM	Nederlandse Antillen	AN	Senegal	SN
Cambodia	KH	Fijis	FJ	Japan	JP	Nieuw Zeeland	NZ	Singapore	SG
Canada	CA	Finland	FI	Kenya	KE	Nigeria	NG	Slowakije	SK
Chili	CL	Frankrijk	FR	Kuweit	KW	Noorwegen	NO	Slovenië	SI
China	CN	Duitsland	DE	Libië	LY	Oman	OM	Zuid-Afrika	ZA
Colombia	CO	Groot-Brittanië	GB	Luxemburg	LU	Pakistan	PK	Zuid-Korea	KR
Congo	CG	Griekenland	GR	Maleisië	MY	Panama	PA	Spanje	ES

Problemen

Symptoom	Oorzaak	Correctie
Geen vermogen.	De stroomkabel is losgekoppeld.	Steek de stroomkabel in een wandcontactdoos.
	De batterij is uitgeput.	Batterij (accu) opnieuw opladen.
Toestel is ingeschakeld, maar werkt niet.	Geen schijf geplaatst.	Een schijf laden.
	Foutieve bedieningsmodus gekozen.	Kies de bedieningsmodus met de MODE-knop. (pagina 8)
Geen beeld.	De TV is niet ingesteld op het ontvangen van het signaal van het toestel.	Selecteer de juiste video invoermodus op de TV.
	De videokabel is niet goed aangesloten.	Sluit de videokabel goed aan.
	De lcd-modus staat op [Off] (Uit).	Kies een andere lcd-modus dan [Off] (Uit).
Geen geluid.	De aangesloten apparatuur met de audiokabel is niet ingesteld op het ontvangen van het signaal van het toestel.	Selecteer de juiste invoermodus van de audio versterker.
	Het geluidsvolume staat in de laagste stand.	Stel het volume in met de volumeregeling.
	De AUDIO opties zijn ingesteld op de verkeerde positie.	Stel de AUDIO instellingen in op de juiste positie.
Het toestel start het afspelen niet.	Een niet af speelbare schijf is geplaatst.	Plaats een af speelbare schijf. (controleer het schijftype en regiocode).
	Het beoordelingsniveau is ingesteld.	Wijzig het beoordelingsniveau.
De afstandsbediening werkt niet goed.	De afstandsbediening is niet gericht op de sensor in het toestel.	Richt de afstandsbediening op de sensor van de afstandsbediening in het toestel.
	De afstandsbediening bevindt zich te ver van het toestel.	Gebruik de afstandsbediening dicht bij het toestel.

Specificaties

Algemeen

Stroomvereisten	DC 12 V
Stroomverbruik	12W
Afmetingen (Ongeveer)	231 x 40.2 x 145 mm (B x H x D)
Netto gewicht (Ongeveer)	1.06 kg
Gebruikstemperatuur	5 °C tot 40 °C
Gebruiksvochtigheid	5 % tot 90 %
Laser	Halfgeleidende laser
Signaalsysteem	PAL
Interne Speicher	Flash-Speicher (256 MB)

Aansluitingen

Audio/Video Uitvoer/Invoer	ø3.5mm mini contrastekker x 1
- Video:	1.0 V (p-p), 75 Ω, sync negatief
- Audio (Analoog):	2 Vrms (1 KHz, 0 dB)
Terminal hoofdtelefoon	ø3.5mm stereo mini contrastekker x 2

Lcd-beeldscherm

Afmetingen beeldscherm	Diagonaal 203 mm
Projectiesysteem	RGB-stripe videosysteem
Stuursysteem	Actieve tft-matrix
Resolutie	800 x 480 (WVGA)

Accessoires

- RCA video-audiokabel
- Netvoedingsadapter (MPA-630)
- Autoadapter (DPDC1)
- Afstandsbediening
- Batterij voor afstandsbediening (lithiumbatterij)

Ontwerp en specificaties zijn onderhevig aan verandering zonder voorafgaande mededeling.