



DANSK

DP391B





P/NO : MFL56732849

Sikkerhedsforanstaltninger



FORSIGTIG: FOR AT MINDSKE RISIKOEN FOR ELEKTRISK STØD, SKAL MAN IKKE FJERNE DÆKSLET (ELLER BAGSIDEN). INGEN DELE INDENI KAN UDSKIFTES AF BRUGEREN. SERVICE SKAL UDFØRES AF KVALIFICERET SERVICEPERSONALE.

 Lynnedslaget med pil inde i en ligesidet trekant skal varsko brugeren om tilstedeværelsen af uisoleret "farlig spænding" der kan være af en sådan størrelse inde i produktets hus, at den kan udgøre en fare for mennesker med hensyn til elektrisk stød.

 Udråbstegnet inde i en ligesidet trekant skal varsko brugeren om tilstedeværelsen af vigtige betjenings- og vedligeholdelsesinstruktioner (service) i de vejledninger, der følger med udstyret.

ADVARSEL: FOR AT MINDSKE RISIKOEN FOR BRAND ELLER ELEKTRISK STØD SKAL MAN IKKE UDSÆTTE DETTE PRODUKT FOR REGN ELLER FUGT.

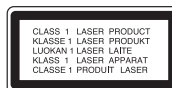
ADVARSEL: Man skal ikke installere dette udstyr på et begrænset område så som i en bogreol eller lignende møbel.

FORSIGTIG: Blokér ikke nogen som helst af ventilationsåbningerne. Installér produktet i henhold til fabrikantens anvisninger. Huller og åbninger i kabinettet er til ventilation og for at sikre en pålidelig betjening af produktet samt beskytte det mod overopvarmning. Åbningerne må aldrig blokeres ved, at produktet placeres på en seng, en sofa, et tæppe eller lignende overflader. Dette produkt bør ikke placeres i en indbygget installation så som en bogreol eller et rack, med mindre der er tilstrækkelig ventilation, eller at man har fulgt fabrikantens anvisninger.

FORSIGTIG: Dette produkt anvender et lasersystem.

For at sikre en korrekt brug af dette produkt bedes du læse denne brugervejledning grundigt igennem og gemme den til fremtidig brug. Hvis der kræves vedligeholdelse af enheden, skal man kontakte en autoriseret serviceforhandler. Brug af betjeningsfunktioner, justeringer eller udførelse af andre procedurer end de, der er specificeret heri, kan måske resultere i farlig strålingseksponering. For at undgå direkte eksponering fra laserstråler skal man ikke forsøge at åbne produktets hus. Synlig laserstråling, hvis huset åbnes. SE IKKE IND I STRÅLEN.

FORSIGTIG: Apparatet bør ikke udsættes for vand (dryp eller sprøjt), og man bør ikke placere emner fyldt med væsker, så som vaser, på apparatet.



FORSIGTIG

- Ventilationen skal kunne fungere uhindret, så ventilationsåbningerne må ikke blokeres af aviser, duge, gardiner eller andet.
- Tændte stearinlys eller andre åbne ildkilder må ikke anbringes på afspilleren.
- Brugte batterier må ikke kasseres sammen med normalt affald. I stedet skal de kasseres på en miljømæssig forsvarlig måde.
- Afspilleren må ikke bruges ved for høje eller lave temperaturer.
- Det høje lydtryk fra hovedtelefoner kan give høreskader.
- Batteriet må ikke udsættes for kraftig varme, såsom solskin, ild eller lignende.

VÆR FORSIGTIG med hensyn til strømkabel

For de fleste apparater anbefales det, at de forbindes til et særligt kredsløb; Dvs. et kredsløb med enkelt udløb, som kun yder strøm til dette apparat, og som ikke har andre udgange eller tilknyttede kredsløb. For at være sikker bør du kontrollere specifikationsiden i denne brugermanual. Lad være med at overbelaste takterne. Overbelastede vægstikkontakter, løse eller beskadigede vægkontakter, forlængerledninger, flossede strømkabler eller beskadiget eller knækket kabelisolering er farligt. Enhver af disse situationer kan resultere i elektrisk stød eller brand. Med mellemrum bør du kontrollere kablerne til dit apparat, og hvis det ser ud, som om de er beskadigede eller slidte, så tag stikket ud, lad være med at bruge apparatet, og få kablet skiftet ud med en tilsvarende udskiftningsdel af en autoriseret servicetekniker. Beskyt strømkablet mod fysisk eller mekanisk misbrug og undgå at vride det, knække det, klemme det, klemme det i en dør og træde på det. Vær særlig opmærksom på stik, vægstikkontakter og der, hvor kablet kommer ud fra apparatet. Træk netstikket ud for at afbryde strømmen fra nettet. Når du monterer dette produkt, skal du sørge for, at der er fri adgang til stikket.

Bortskaffelse af dit gamle apparat



1. Når du ser symbolet med en affaldsspand med kryds over på et produkt, så betyder det, at produktet er underlagt det europæiske direktiv 2002/96/EF.
2. Alle elektriske og elektroniske produkter bør bortskaffes på separat vis, og ikke som husholdningsaffald, men via specielle opsamlingssteder, der er udpeget af de offentlige eller lokale myndigheder.
3. Når du bortskaffer dit gamle apparat på korrekt vis, så hjælper du med til at forhindre mulige negative konsekvenser for miljøet og sundheden.
4. Ønsker du yderligere oplysninger om bortskaffelse af dit gamle apparat, så bedes du kontakte de offentlige myndigheder, genbrugspladsen eller den butik, hvor du købte produktet.


CE Dette produkt er fremstillet, så det opfylder kravene i EMC Direktivet 2004/108/EF og Lavspændingsdirektivet 2006/95/EF.

Repræsenteret i Europa af:
 LG Electronics Service Europe B.V.
 Veluwezoom 15, 1327 AE Almere, The Netherlands
 (Tel : +31-036-547-8940)

Indhold

Sikkerhedsforanstaltninger	2
Typer af afspillelige diske	3
Hovedenhed	4
Fjernbetjening	5
Sådan kommer du i gang	6
Strømtilslutning	7
Tilslutning af afspilleren	8
Sådan vælger du betjeningsstatus	8
Genopladeligt batteri	8
Når du justerer indstillingerne	9-10
Sådan får du vist oplysninger om disken	10
Sådan afspiller du en disk	11-12
Sådan afspiller du en DivX filmfil	13
Sådan lytter du til musikdiske eller -filer	13
Sådan får du vist fotofiler	14
Sådan ser du en AV indgang	14
Sådan bruger du et USB flashdrev	15
Sådan bruger du et eksternt hukommelseskort	15
Sådan bruger du en eksternt hukommelse	15
Sådan kopierer du en fil	16
Sådan redigerer du en fil	16
Sprogkoder	17
Områdekoder	17
Fejlfinding	18
Specifikationer	18

Om  symbolvisningen

“” vises muligvis på din TV-skærm under betjening og indikerer, at den beskrevne funktion i denne brugervejledning ikke er tilgængelig på den disk.

Regionskoder







På bagsiden af denne enhed er der påtrykt en regionskode. Denne enhed kan kun afspille DVD-diske, der har samme mærke som bag på enheden eller “ALL” (alle).

- På de fleste DVD-diske er der en globus med ét eller flere tal på, der tydeligt kan ses på omslaget. Dette tal skal matche med regionskoden på din enhed, ellers kan disken ikke afspilles.
- Hvis du forsøger at afspille en DVD med en anden regionskode end afspillerens, vises beskeden “Kontrollér regionskode” på skærmen.

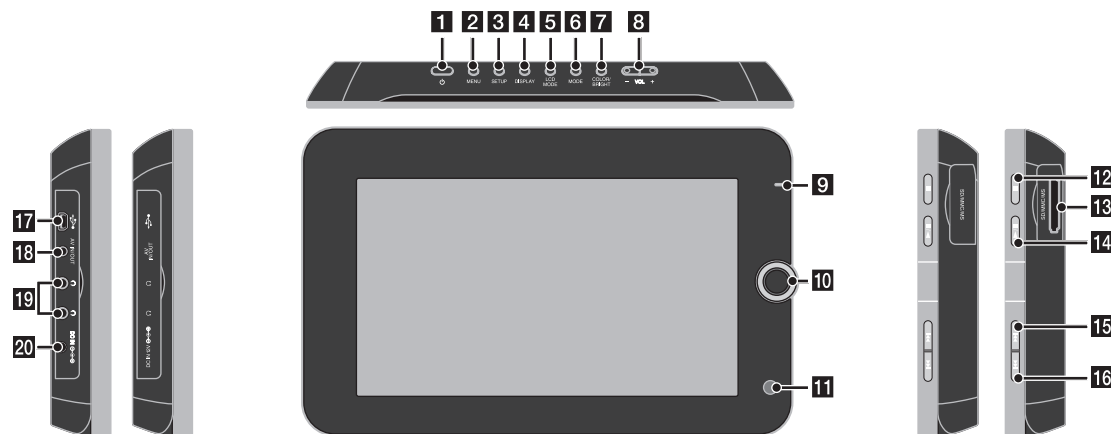
Ophavsrettigheder

Det er forbudt ved lov at kopiere, udsende, vise, udsende via kabel, afspille offentligt eller leje ophavsretligt materiale uden tilladelse. Dette produkt indeholder kopibeskyttelsesfunktionen, der er udviklet af Macrovision. Der er optaget kopibeskyttelses signaler på nogle diske. Der opstår billedstøj, når du optager og afspiller billeder fra disse diske. Dette produkt bruger copyright beskyttelsesteknologi, som er beskyttet ved hjælp af metodekrav af visse U.S. patenter og andre intellektuelle ejendomsrettigheder ejet af Macrovision Corporation og øvrige rettighedshavere. Brug af denne copyright beskyttelsesteknologi skal godkendes af Macrovision Corporation og er kun beregnet til visning i hjemmet og andre begrænsede visningsanvendelser, med mindre andet er godkendt af Macrovision Corporation. Reverse engineering eller adskillelse er forbudt.

Typer af afspillelige diske

Type	Logo
DVD-VIDEO: Diske, så som film, der kan købes eller lejes	
DVD-R: Kun video-modus og slutbehandlet	
DVD-RW: Kun VR-modus, video-modus og slutbehandlede	
DVD+R: Kun video-modus	
DVD+RW: Kun video-modus	
Audio CD: Musik-CD'ere eller CD-R/CD-RW i musik-CD-format, der kan købes.	
Denne enhed afspiller DVD±R/RW og CD-R/RW, som indeholder lydtitle, DivX, MP3, WMA og/eller JPEG filer. Nogle DVD±RW/DVD±R eller CD-RW/CD-R kan ikke afspilles på denne enhed på grund af diskens optagekvalitet eller fysiske tilstand eller på grund af optageenhedens egenskaber og softwarebrugertiladelse.	

Hovedenhed

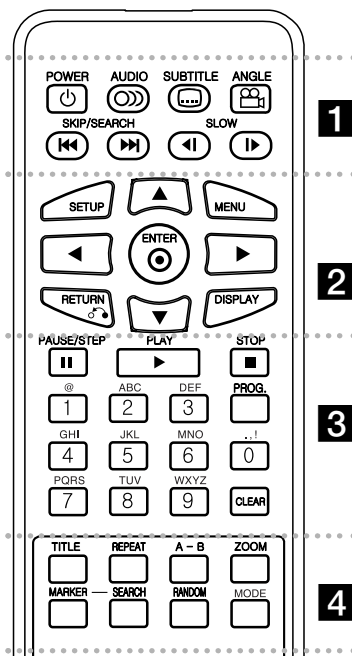


- 1 POWER** (⏻): Tænder (ON) eller slukker for (OFF) enheden
- 2 MENU:** Giver adgang til menuen DVD.
- 3 SETUP:** Giver adgang til eller går ud af menuen Indstillinger.
- 4 DISPLAY:** Giver adgang til på-skærmen visning.
- 5 LCD MODE:** Vælger LCD-tilstanden. (16:9, 4:3 eller Fra)
- 6 MODE:** Vælg betjeningsstatus.
- 7 COLOR/BRIGHT:** Viser lysstyrke- eller farvemenuen for LCD-displayet. Farven eller lysstyrken på LCD-displayet justeres ved gentagne gange at trykke på knappen COLOR/BRIGHT på hovedenheden for at få vist lysstyrke- eller farvemenuen, og brug så ◀ / ▶ for at justere værdien. Tryk på ENTER for at bekræfte justeringen.

4

- 8 VOL (+/-):** Her kan du indstille lydstyrken i den indbyggede højttaler og i hovedtelefonerne.
- 9 Batteriopladning og strømindikator**
- Indikatoren lyser rødt under opladningen og skifter til grønt, når opladningen er afsluttet. (Se side 8 for yderligere oplysninger)
 - Indikatoren skifter til grønt og lyser et par sekunder, når enheden er tændt.
- 10 Joystick:** Brug joysticket til at vælge et emne i menuen med. Tryk på joysticket for at bekræfte menuvalget.
- 11 Sensor til fjernbetjening:** Peg herpå med fjernbetjeningen.
- 12 ■ (Stop):** Stopper afspilning.
- 13 Hukommelseskortslot**
Isæt et hukommelseskort (SD, MMC eller MS).
- 14 ► / || (PLAY / PAUSE):** Starter afspilning. Midlertidig pause i afspilning, tryk igen for at gå ud af pause-mode.
- 15 ◀◀ (Skip):** Søger tilbage* eller starter i begyndelsen af det nuværende kapitel eller nummer eller går tilbage til det foregående kapitel eller nummer.
* Tryk på og hold knappen i ca. to sekunder.
- 16 ▶▶ (Skip):** Søger fremad* eller Fortsæt til næste kapitel eller nummer.
* Tryk på og hold knappen i ca. to sekunder.
- 17 Konnektor til USB-adapter:** Tilslut det medfølgende USB-adapterkabel og tilslut derefter en USB-enhed.
- 18 AV IN/OUT jackstik:** Tilslut et TV eller en ekstern enhed.
- 19 Hovedtelefon jackstik:** Tilslutning af hovedtelefoner.
- 20 DC IN konnektor:** Tilslut vekselstrømsadapteren eller køretøjets adapter.

Fjernbetjening



1

POWER (⏻): Tænder (ON) eller slukker for (OFF) enheden.

AUDIO (🔊): Vælger et lydprog eller en lydkanal.

SUBTITLE (🗉): Vælger et undertekstsprog.

ANGLE (📐): Vælger en DVD-kameravinkel, hvis tilgængelig.

SKIP/SEARCH (⏮ / ⏭): Søger* tilbage/fremad. Gå til næste eller tidligere kapitel/nummer.
* Tryk på og hold knappen i ca. to sekunder.

SLOW (⏪ / ⏩): Tilbage/ Frem langsom afspilning.

2

SETUP: Giver adgang til eller går ud af menuen Indstillinger.

MENU: Giver adgang til menuen DVD.

▲▼◀▶: Navigerer rundt i menuerne.

ENTER (⊙): Bekræfter menuvalg.

RETURN (↵): Tryk herpå for at gå tilbage i menuen eller gå ud af menuen.

DISPLAY: Giver adgang til på-skærmen visning.

3

PAUSE/STEP (⏸): Midlertidig pause i afspilning/tryk gentagne gange for ramme-for-ramme afspilning.

PLAY (▶): Starter afspilning.

STOP (■): Stopper afspilning.

Talknapper: Vælger nummererede valgmuligheder i en menu.

Bogstavknapper: Tryk gentagne gange på knappen for at vælge det ønskede bogstav.

PROG.: Går i programredigerings-modus.

CLEAR: Fjerner et spornummer fra Programlisten.

4

TITLE: Viser diskens titelmenu.

REPEAT: Gentager et kapitel, spor, en titel eller alle.

A-B: Gentager et afsnit.

ZOOM: Forstørrer videobillede.

MARKER: Markerer ethvert punkt under afspilningen.

SEARCH: Viser [Søg markør]-menuen.

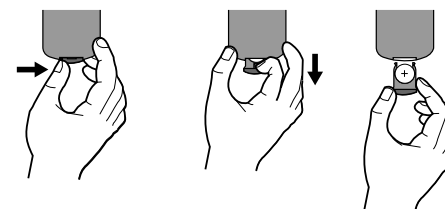
RANDOM: Spiller sporene i tilfældig rækkefølge.

MODE: Vælg betjeningsstatus.

Sæt batteriet i fjernbetjeningen

Klem klipsen på batteriholderen sammen og træk så i tappen for at fjerne batteriholderen. Sæt batteriet i så + og + vender korrekt, som vist på batteriholderen. Læg det nye batteri i batteriholderen på fjernbetjeningen og sørg for, at batteriet er skubbet helt ind.

- Udskift fjernbetjeningens batteri med 3V mikro litiumceller så som CR. 2025 eller lignende.
- Bortskaf batteriet på sikker vis i henhold til de lokale love. Må ikke brændes.



Advarsel om udskifteligt lithiumbatteri

- eksplosionsfare hvis batteriet ikke udskiftes korrekt.
- udskift kun med et batteri af samme type.
- yderligere advarselmærkning tæt ved batteriet, hvis det skal udskiftes af brugere.

Advarsel: Batteriet, der er anvendt i dette udstyr, kan udgøre brand- eller kemisk brandfare, hvis det anvendes forkert. Må ikke genoplades, skilles ad, brændes eller udsættes for varme over 100 °C (212 °F). Udskift kun batteriet med Matsushita Elec. Ind. Co., Ltd. (Panasonic), best.nr. CR. 2025. Brug af et andet batteri kan udgøre en brand- eller eksplosionsfare. Sørg for bortskaffelse af brugte batterier. Hold batterier væk fra børn. Skil ikke batteriet ad, og brænd det ikke.

5

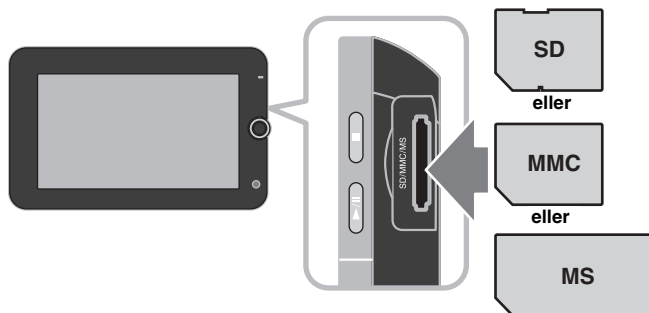
Sådan kommer du i gang

Sådan isætter eller fjerner du et hukommelseskort

Isæt hukommelseskortet i hukommelseskortslottet på enheden. Når du skal trække hukommelseskortet ud af slottet, skal du trykke på midten af hukommelseskortet og trække det forsigtigt ud.

Kort, der kan bruges i denne enhed

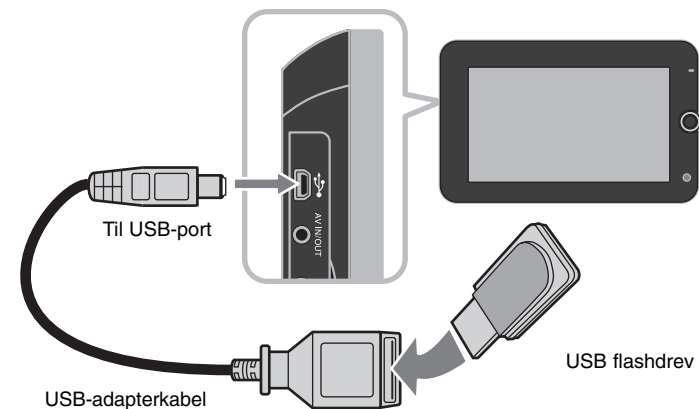
- Secure Digital Card (SD)
- Multi Media Card (MMC)
- Memory Stick (MS)
- Denne enhed understøtter kun hukommelseskort med FAT12, FAT16 eller FAT32 format.
- Brug kun de anbefalede hukommelseskort herover.
- Kortet kan kun isættes i én retning - pres det ikke ind! Kortet bør sidde helt lige, når det er sat korrekt i.
- Det er muligvis ikke alle hukommelseskort, der kan bruge i enheden.
- Fjern ikke hukommelseskortet under betjening (afspilning, kopiering, osv.).



Sådan tilslutter du et USB flashdrev

Tilslut den tynde ende af USB-adapterkablet til USB-porten på enheden. Tilslut USB flashdrev og USB-adapter.

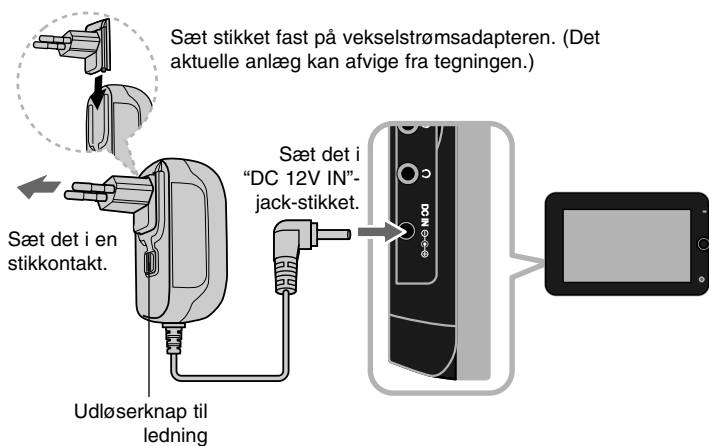
- Du kan afspille musikfiler (MP3/WMA), fotofiler (JPEG) og DivX filer. For oplysninger om betjening af den enkelte filtype henvises der til de relevante sider.
- Maks. filer/USB flashdrev: Mindre end 650 (totalt antal filer og mapper)
- Denne enhed understøtter kun en USB-enhed med FAT16 eller FAT32 format.
- Kun USB flashdrev med version 1.1.
- Et USB flashdrev, der kræver yderligere programinstallation, efter at du har tilsluttet det til en PC, understøttes ikke.
- Fjern ikke USB-enheden under betjening.
- Vi anbefaler, at du tager en sikkerhedskopi (backup) af de vigtige filer på USB flashdrevet, så du er beskyttet mod tab af filer ved et uheld.
- Hvis du anvender et USB-forlænger-kabel eller en USB HUB, genkendes USB-enheden muligvis ikke.
- USB-funktionen i denne enheden understøtter ikke alle former for USB-enheder.
- Digitalkamera og mobiltelefon understøttes ikke.



Strømtilslutning

Tilslutning af strøm kabel

Slut det medfølgende strøm kabel til lysnettet.

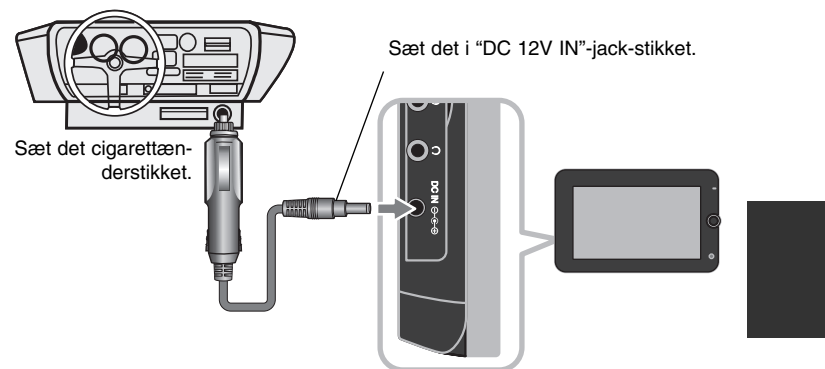


Vekselstrømsadapter

- Denne vekselstrømsadapter fungerer med 100-240V~ 1A 50/60Hz.
- Kontakt en forhandler af elektriske dele for at få hjælp til valg af en egnet vekselstrømsadapter eller ledningssæt til vekselstrøm.
- Fremstillet af NANJING WANLIDA TECHNOLOGY CO., LTD

Tilslut biladapteren

Denne afspiller og tilhørende biladapter er beregnet til brug i biler med 8,5-16 volts elektriske systemer med negativ jordforbindelse. Dette er standard i de fleste biler. Hvis din bil har et andet elektrisk system, kan jævnstrømssystemet ikke anvendes.



Biladapter

- Denne biladapter fungerer med 8,5-16V jævnstrøm.
- Kontakt en forhandler af elektriske dele for at få hjælp til valg af en egnet biladapter.
- Fremstillet af NANJING WANLIDA TECHNOLOGY CO., LTD.

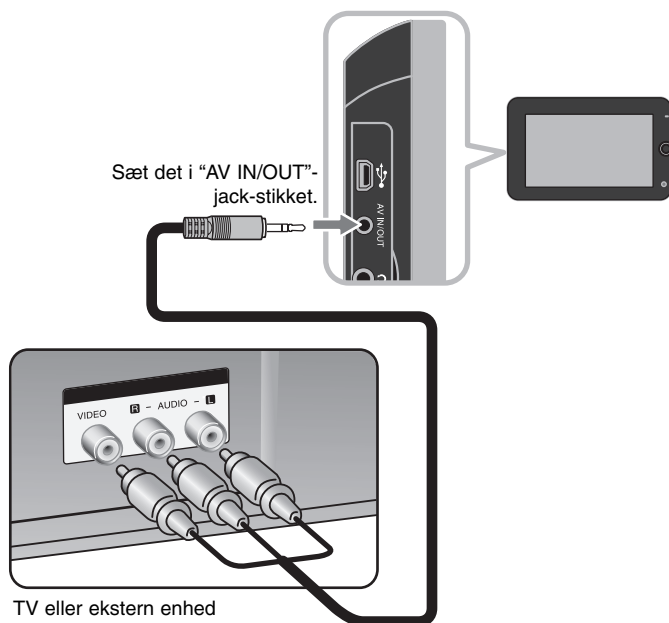
Forsigtig

- For at undgå elektrisk stød og eventuel skade på afspilleren eller bilen, skal biladapteren altid tages ud af cigarettænderstikket, før stikket fjernes fra afspilleren.
- Af sikkerhedshensyn er der installeret en sikring på 3 ampere, 250 V i biladapteren.
- Fjern biladapteren fra cigarettænderstikket, når bilens motor startes.
- Brug ikke afspilleren, når bilbatteriet er afladet. Strømsving fra bilens dynamo kan få jævnstrømssikringen til at springe.
- Hvis bilens forsyningsspænding falder under ca. 10 V, vil afspilleren muligvis ikke fungere korrekt.
- Undgå at efterlade afspilleren på steder, hvor temperaturen overstiger 70 °C, da afspilningsenheden kan tage skade.
Eksempler omfatter:
 - I en bil med lukkede vinduer i direkte sollys.
 - Tæt på et varmeapparat.

Tilslutning af afspilleren

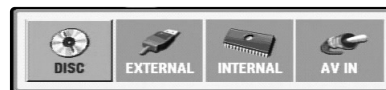
Lyd- og videotilslutning til AV IN eller AV OUT

Tilslut AV IN/OUT jackstikket på enheden til de tilsvarende indgangs- eller udgangsjackstik på TV'et eller en ekstern enhed ved brug af det medfølgende AV-kabel, som vist herunder.



Fremstillet under licens af Dolby Laboratories. "Dolby" og symbolet dobbelt-D er Dolby Laboratories varemærker.

Sådan vælger du betjeningsstatus



Du skal vælge betjeningsstatus, før du anvender denne enhed. Tryk på **MODE** (status) på enheden, hvorefter menuen Betjeningsstatus vises. Brug ◀ / ▶ til at vælge status med, og tryk så på **ENTER**.

- [DISC]: Til afspilning af den isatte disk.
- [EXTERNAL]: Til afspilning af filen(erne) i det tilsluttede USB flashdrev eller eksterne hukommelseskort. Når du har valgt [EXTERNAL], skal du vælge [USB] til USB flashdrev eller [Memory Card] til det eksterne hukommelseskort.
- [INTERNAL]: Til afspilning af filen(erne) i den indbyggede hukommelse.
- [AV IN]: Til visning af video-/lydsignaler fra den eksterne enhed ved brug af denne enhed.

Blandede medier - DivX, MP3/WMA og JPEG

Når du afspiller et medie, der indeholder både DivX, MP3/WMA og JPEG filer, kan du ved at trykke på **TITLE** vælge den filmenu, du vil afspille.

Genopladeligt batteri

- Afspillerens indvendige, genopladelige batteri giver dig mulighed for at bruge afspilleren uden ledning.
- Det indvendige, genopladelige batteri vil kun blive opladet, når afspilleren er slukket, og vekselstrømsadapteren er tilsluttet lysnettet.
- Opladningen stopper, hvis du tænder for afspilleren.
- Opladetiden vil vare ca. 3 timer og 30 minutter.
- Batteriets levetid: ca. 3 timer og 30 minutter.
Batteriets levetid kan variere, afhængigt af batteriets tilstand, driftsforholdene og klimaet.
- Batteriindikatoren lyser rødt under opladningen. Når opladningen er afsluttet, skifter indikatorens lys til grønt.
- Når der er mindre end et par minutters batteristrøm tilbage, vises "Kontroller batteri" på skærmen.

Når du justerer indstillingerne

	KNAP
1 Viser menuen Indstillinger:	SETUP
2 Vælg den ønskede valgmulighed i første niveau:	▲ ▼
3 Gå til andet niveau:	▶
4 Vælg den ønskede valgmulighed i andet niveau:	▲ ▼
5 Gå til tredje niveau:	▶
6 Ændr indstilling:	▲ ▼ / ENTER

Når du justerer indstillingerne - kan du også gøre sådan her

Når du tænder for enheden første gang

Når du tænder for enheden første gang, vises menuen for sprogvalg. Du skal vælge det sprog, du vil anvende i enheden. Brug ▲▼◀▶ til at vælge sprog med og tryk så på **ENTER**, hvorefter bekræftelsesmenuen vises. Brug ◀▶ til at vælge [Enter] med og tryk så på **ENTER**.

Juster indstillinger for sprog

Menusprog – Vælg et sprog til menuen Indstillinger og på-skærmen visning.

Lyd/undertekst/menu på disk – Vælg et sprog til lyd/undertekst/menu på disken.

[Original]: Refererer til det originale sprog som disken blev optaget på.

[Andet]: For at vælge et andet sprog skal du trykke på talknapperne og så på **ENTER** for at indtaste det tilsvarende 4-cifrede nummer i henhold til sprogkodelisten. (se side 17) Hvis du laver en fejl, når du indtaster nummeret, skal du trykke på **CLEAR** for at slette tallene og rette indtastningen.

[Sluk] (til disk-undertekst): Slå undertekst fra.

Juster indstillinger for visning

TV billedforhold – Vælg hvilket skærbilledforhold, du vil bruge, baseret på formen på din TV-skærm.

[4:3]: Vælges, når et standard 4:3 TV er tilsluttet.

[16:9]: Vælges, når et 16:9 wide TV er tilsluttet.

Visnings-modus – Hvis du har valgt 4:3, skal du definere, hvordan du vil have vist widescreen programmer og film på TV-skærmen.

[Letterbox]: Viser et billede i bred format med sorte streger foroven og forneden på skærmen.

[Panscan]: Dette udfylder hele 4:3 skærmen og beskærer om nødvendigt billedet.

JPEG effekt – Specificerer overgangsstilen mellem billeder i et diasshow.

Juster indstillinger for lyd

DRC (dynamisk områdekontrol) – Gør lyden klar, når der er skruet ned for lydstyrken (kun Dolby Digital). Indstil til [On] til denne effekt.

Vokal – Indstilles kun til On, når du afspiller en multikanals karaoke-DVD.

Juster låseindstillingerne

Du skal indstille valgmuligheden [Områdekode], før du kan bruge låsevalgmulighederne. Vælg valgmuligheden [Områdekode] og tryk så på ▶. Indtast en 4-cifret adgangskode og tryk så på **ENTER**. Indtast den igen og tryk så på **ENTER** for at bekræfte den. Hvis du laver en fejl, når du indtaster nummeret, skal du trykke på **CLEAR** for at rette den.

Hvis du glemmer din adgangskode, kan du nulstille den.

Åbn opsætningsmenuen og indtast det 6-cifrede nummer "210499".

Adgangskoden vil så blive slettet.

Rating – Vælg et ratingniveau. Jo lavere niveau desto hårdere rating.

Vælg [Lås op] for at deaktivere rating.

Adgangskode – Indstiller eller ændrer adgangskoden til låseindstillingerne.

[Ny]: Indtast en ny 4-cifret adgangskode ved brug af talknapperne og tryk så på **ENTER**. Indtast adgangskoden igen for at bekræfte den.

[Ændre]: Indtast den nye adgangskode to gange efter at du har indtastet den aktuelle adgangskode.

Områdekode – Vælg en kode for et geografisk område som ratingniveau for afspilningen. Dette fastsætter områdestandarderne, der skal bruges ved bedømmelsen af DVD'ere, der er kontrolleret med forældrelås. (Se side 17)

Juster de øvrige indstillinger

DivX(R) VOD – Vi forsyner dig med registreringskoden til DivX® VOD (Video On Demand), der gør dig i stand til at leje og købe videoer ved brug af DivX® VOD servicen. For yderligere oplysninger kan du besøge adressen www.divx.com/vod.

Hvis du trykker på **ENTER** samtidig med, at ikonet [Vælg] er fremhævet, kan du få vist enhedens registreringskode.

Alle downloadede videoer fra DivX® VOD kan kun afspilles på denne enhed.

Format – Initialiserer den indbyggede hukommelse: alt, der er optaget i den indbyggede hukommelse, vil blive slettet.


Tryk på **ENTER**, når ikonet [Vælg] er fremhævet, og vælg så [Ja] og tryk på **ENTER**.

Sådan får du vist oplysninger om disken

	KNAP
1 Tryk på DISPLAY (Visning) under afspilning:	DISPLAY
2 Vælg et emne:	▲ ▼
3 Juster menuindstillingerne for Skærm:	◀ ▶ / ENTER
4 Gå ud af funktionen:	DISPLAY

Få vist oplysninger om disken - også på denne måde

Du kan vælge et emne ved at trykke på ▲▼ og ændre eller vælge indstillingen ved at trykke på ◀▶.

 1 / 6	Aktuel titel (eller spor) antal/total antal titler (eller spor)
 5 / 42	Aktuelt kapitel antal/total antal kapitler
 0:13:45	Udløbet afspilningstid
 1 ENG DCC 3/2, 10H	Valgt lydssprog eller kanal
 OFF	Valgt undertekst
 1 / 1	Valgt vinkel/total antal vinkler

Du kan kontrollere batteriets opladestatus ved at trykke på **DISPLAY** under afspilning, når DC IN jackstikket ikke er tilsluttet.



Anvendte symboler i denne brugervejledning

Afsnit med en overskrift, der har et af nedenstående symboler, er kun relevante for diske eller filer med det pågældende symbol.

ALL	Alle diske og filer	ACD	Lyd-CD'ere
DVD	DVD og slutbehandlede DVD±R/RW	MP3	MP3 filer
DivX	DivX filer	WMA	WMA filer

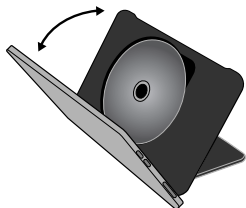
Sådan afspiller du en disk

	KNAP
1 Isæt en disk:	-
2 Vælg betjeningsstatus (side 8):	MODE
3 Start afspilning:	▶ PLAY
4 Juster lydstyrken:	VOLUME
5 Sådan stopper du afspilningen:	■ STOP

Når du afspiller en disk - kan du også gøre sådan her

Isæt en disk

Åbn LCD panelet som vist herunder og isæt en disk. Luk LCD panelet.



Stopper afspilningen

Tryk på **STOP (■)** for at stoppe afspilningen. Afspilleren registrerer stoppunktet afhængig af disken. "■■■" vises kortvarigt på skærmen. Tryk på **PLAY (▶)** for at genoptage afspilningen (fra scenepunktet). Hvis du igen trykker på **STOP (■)** eller tager disken ud (vises "■" på skærmen), nulstiller enheden det stoppede punkt. (■■■ = Genoptage stop, ■ = Fuldstændigt stop)
Genoptagelsespunktet nulstilles muligvis, hvis du trykker på en knap (fx POWER, osv.).

Sådan afspiller du en DVD med en menu **DVD**

De fleste DVD'ere indeholder nu menuer, der indlæses, før filmen afspilles. Du kan navigere rundt i disse menuer ved brug af ▲▼◀▶ eller talknappen for at fremhæve en valgmulighed. Tryk på **ENTER** for at vælge.

Sådan afspiller du en DVD VR disk

Denne enhed kan afspille DVD-RW diske, der er optaget ved brug af formatet Video Recording (VR). Når du isætter en DVD VR disk, vises menuen på skærmen. Vælg titel med ▲▼ og tryk så på **PLAY (▶)**. For at få vist DVD-VR menuen skal du trykke på **MENU** eller **TITLE**.

Nogle DVD-VR diske er fremstillet med CPRM data af DVD RECORDER. Afspilleren understøtter ikke disse disktyper.

Springe over til næste/forrige kapitel/spor/fil **ALL**

Tryk på **SKIP (▶▶)** for at gå til næste kapitel/spor/fil.

Tryk på **SKIP (◀◀)** for at gå tilbage til begyndelsen af det aktuelle kapitel/spor/fil.

Tryk kortvarigt to gange på **SKIP (◀◀)** for at gå tilbage til forrige kapitel/spor/fil.

Pause i afspilning **ALL**

Tryk på **PAUSE/STEP (||)** for at holde pause i afspilningen.

Tryk på **PLAY (▶)** for at genoptage afspilningen.

Ramme-for-ramme afspilning **DVD DivX**

Tryk gentagne gange på **PAUSE/STEP (||)** for at afspille ramme-for-ramme afspilning.

Afspil igen og igen **ALL**

Tryk gentagne gange på **REPEAT** for at vælge et emne, der skal gentages. Den aktuelle titel, kapitel eller spor vil blive afspillet igen og igen. Hvis du vil gå tilbage til normal afspilning, skal du trykke flere gange på **REPEAT** for at vælge [Off].

Hurtig afspilning fremad eller tilbage

DVD DivX ACD WMA MP3

Tryk på og hold **SKIP (◀◀ eller ▶▶)** for hurtig frem- eller tilbagespoling. Du kan ændre de forskellige afspilningshastigheder ved gentagne gange at trykke på og holde **SKIP (◀◀ eller ▶▶)**. Tryk på **PLAY (▶)** for igen at afspille ved normal hastighed.

Sådan gentager du et specielt afsnit (A-B) **DVD** **DivX** **ACD**

Tryk på **A-B** i starten af det afsnit, du vil gentage, og igen i slutningen af afsnittet. Det valgte afsnit vil blive gentaget konstant. Hvis du vil gå tilbage til normal afspilning, skal du trykke på **A-B** og vælge [Off].

Sådan vælger du et undertekstsprog **DVD** **DivX**

Tryk gentagne gange på **SUBTITLE** (☐) under afspilning for at vælge det ønskede undertekstsprog.

Visning fra anden vinkel **DVD**

Hvis indikatoren for vinkel vises på skærmen et øjeblik, kan du vælge en anden kameravinkel ved at trykke gentagne gange på **ANGLE** (☒).

Lytte til anden lyd **DVD** **DivX**

Tryk gentagne gange på **AUDIO** (☞) under afspilning for at skifte mellem de tilgængelige lydsprog, kanaler eller kodningsmetoder.

Nedsæt afspilningshastigheden **DVD** (**DivX** : kun fremad)

Tryk på **SLOW** (◀| eller |▶) under afspilningen for at nedsætte frem- eller tilbagespolingshastigheden. Du kan ændre de forskellige afspilningshastigheder ved gentagne gange at trykke på **SLOW** (◀| eller |▶). Tryk på **PLAY** (▶) for igen at afspille ved normal hastighed.

Sådan får du vist et forstørret videobillede **DVD** **DivX**

Tryk på **ZOOM** gentagne gange for at vælge zoom-modus under afspilning eller i pause-modus. Du kan bevæge dig henover det zoomede billede ved brug af knapperne ▲▼◀▶. Tryk på **CLEAR** for at afslutte.

Sådan får du vist titelmenuen **DVD**

Tryk på **TITLE** for at få vist diskens titelmenu, hvis den er tilgængelig.

Sådan får du vist DVD-menuen **DVD**

Tryk på **MENU** for at få vist diskens menu, hvis den er tilgængelig.

Sådan starter du en afspilning på et valgt tidspunkt **DVD** **DivX**

Søg efter startpunktet på den indtastede tidskode. Tryk på **DISPLAY** og vælg så ikonet Ur. Indtast et tidspunkt og tryk på **ENTER**. Fx skal du indtaste "11020" og trykke på **ENTER** for at finde en scene ved 1 time, 10 min. og 20. sekunder. Hvis du indtaster det forkerte nummer, skal du trykke på **CLEAR** og indtaste det igen.

Afspilning i tilfældig rækkefølge **ACD** **WMA** **MP3**

Under afspilning eller ved stop, kan du trykke på **RANDOM** for afspilning i tilfældig rækkefølge. Tryk på **RANDOM** igen for at vende tilbage til normal afspilning.

Sådan markerer du en favoritscene **DVD** **DivX**

På disken kan du markere et punkt, som du kan gå tilbage til. Du trykker blot på **MARKER** (Markør) ved det ønskede punkt. Markør-ikonet vises kortvarigt på skærmen. Gentag for at stille op til 9 markører. Du kan tilbagekalde eller slette punkterne. Tryk på **SEARCH** (Søg) og [Søg Markør]-menuen. Brug ◀ eller ▶ for at vælge en ønsket markering på menuen, og tryk så på **ENTER** for at tilbagekalde den eller på **CLEAR** (Slet) for at slette den.

Hukommelse for sidste scene **DVD** **ACD**

Denne enhed husker den sidste scene fra den sidste disk, som du har set. Den sidste scene forbliver i hukommelsen, selv om du fjerner disken fra afspilleren eller slukker for enheden. Hvis du indlæser en disk med en scene i hukommelsen, vil scenen automatisk blive genfremkaldt.

Pauseskærm

Pauseskærmen fremkommer, hvis du lader enheden stå i stop-modus i ca. fem minutter. Hvis pauseskærmen har været vist i fem minutter, slukker der automatisk for enheden.

Sådan afspiller du en DivX filmfil

	KNAP
1 Vælg betjeningsstatus (side 8):	MODE
2 Vælg en film i menuen:	▲ ▼, MENU
3 Start afspilning:	▶ PLAY
4 Sådan stopper du afspilningen:	■ STOP

Når du afspiller en DivX filmfil - kan du også gøre sådan her

Sådan ændrer du tegnsæt og får vist DivX® underteksten korrekt

Tryk på **SUBTITLE** og hold den nedtrykket i 3 sekunder under afspilning. Sprogkoden vises. Tryk på ◀ ▶ for at vælge en anden sprogkode, indtil underteksten vises korrekt, og tryk så på **ENTER**.

DivX filkrav

DivX filkompatibilitet med denne afspiller er begrænset som følger:


- Tilgængelig opløsningsstørrelse: 720x576 (B x H) pixel.
- Filnavnet på DivX og undertekster er begrænset til 50 tegn.
- DivX filtypenavne: ".avi", ".mpg", ".mpeg"
- Afspillelig DivX undertekst: SubRip (.srt / .txt), SAMI (.smi), SubStation Alpha (.ssa/.txt), MicroDVD (.sub/.txt), SubViewer 1.0 (.sub) SubViewer 2.0 (.sub/.txt), Tmplayer (.txt)
- Afspilleligt Codec-format: "DIVX3.xx", "DIVX4.xx", "DIVX5.xx", "MP43", "3IVX", "DIVX6.xx" (Kun standardafspilning)
- Det er kun afspilningsfunktionen, der understøttes med DivX 6.0 på enheden.
- Afspilleligt lydformat: "Dolby Digital", "PCM", "MP3", "WMA"
- Samplingfrekvens: indenfor 8 - 48 kHz (MP3), indenfor 32 - 48 kHz (WMA)
- Bitrate: indenfor 8 - 320 kbps (MP3), indenfor 48 - 384 kbps (WMA)
- CD-R/RW, DVD±R/RW format: ISO 9660
- Maks. filer/diske: Mindre end 650 (total antal filer og mapper)
- Det er ikke alle WMA lydformater, der er kompatible med denne enhed.

Sådan lytter du til musikdiske eller -filer

	KNAP
1 Vælg betjeningsstatus (side 8):	MODE
2 Vælg et musikstykke i menuen:	▲ ▼, MENU
3 Start afspilning:	▶ PLAY
4 Sådan stopper du afspilningen:	■ STOP

Når du lytter til musikdiske eller -filer - kan du også gøre sådan her

Sådan skaber du dit eget program

Du kan afspille indholdet på en disk i en ønsket rækkefølge ved at arrangere rækkefølgen af musikstykkerne på disken. For at tilføje musik til programlisten, skal du trykke på **PROG.** i stopstatus for at gå ind i programredigeringsstatus (mærket  vises i menuen).

Vælg et ønsket musikstykke på [Liste] og tryk så på **ENTER** for at tilføje musikken til programlisten. Vælg et musikstykke på programlisten og tryk på **ENTER** for at starte den programmerede afspilning. For at slette et musikstykke fra programlisten skal du vælge det musikstykke, du vil slette og så trykke på **CLEAR** i programredigeringsmodus. For at slette alle musikstykker fra programlisten skal du vælge [Slet alle] og så trykke på **ENTER** i programredigeringsmodus. Programmet slettes, når disken fjernes, eller når der slukkes for enheden.

Sådan får du vist filoplysninger (ID3 TAG)

Når du afspiller en MP3 fil, der indeholder filoplysninger, kan du få vist oplysningerne ved at trykke gentagne gange på **DISPLAY**.

MP3/WMA musikfilkrav

MP3/WMA kompatibilitet med denne enhed er begrænset som følger:



- Filtypenavne: ".mp3", ".wma"
- Samplingfrekvens: indenfor 8 - 48 kHz (MP3), indenfor 32 - 48kHz (WMA)
- Bitrate: indenfor 8 - 320kbps (MP3), indenfor 48 - 384kbps (WMA)
- CD-R/RW, DVD±R/RW format: ISO 9660
- Maks. filer/diske: Mindre end 650 (total antal filer og mapper)

Sådan får du vist fotofiler

	KNAP
1 Vælg betjeningsstatus (side 8):	MODE
2 Vælg en fotofil i menuen:	▲ ▼, MENU
3 Få vist den valgte fil i fuld skærm:	▶ PLAY
4 Gå tilbage til menuen:	■ STOP

Når du får vist fotofiler - kan du også gøre sådan her

Sådan får du vist fotofiler som diasshow

Brug ▲▼◀▶ til at fremhæve ikonet () og tryk så på ENTER for at starte diasshowet. Du kan ændre hastighed på diasshowet ved at trykke på ◀▶ når ikonet () er fremhævet.

Springe over til næste/forrige foto

Tryk på SKIP (◀◀ eller ▶▶) for at få vist forrige/næste foto.


Rotere et foto

Brug ▲▼ for at rotere fotoet i fuld skærm mod uret eller med uret samtidig med at du får vist et foto i fuld skærm.

Pause i diasshow

Tryk på PAUSE/STEP (||) for at holde pause i diasshowet.
Tryk på PLAY (▶) for at genoptage diasshowet.

Sådan lytter du til MP3 musik under et diasshow

Du kan lytte til MP3 musik under diasshowet, hvis disken både indeholder musik- og fotofiler. Tryk på ▲▼◀▶ for at fremhæve ikonet () og tryk så på ENTER for at starte diasshowet.

Sådan får du vist et forstørret fotobillede

Tryk på ZOOM gentagne gange for at vælge zoom-modus samtidig med at du får vist et foto i fuld skærm. Du kan bevæge dig henover det zoomede billede ved brug af knapperne ▲▼◀▶. Tryk på CLEAR for at afslutte.

Fotofilkrav

JPEG filkompatibilitet med denne enhed er begrænset som følger:

- Filtypenavn: ".jpg"
- Fotostørrelse: Mindre end 4800 x 4800 pixel
- CD-R/RW, DVD±R/RW format: ISO 9660
- Maks. filer/diske: Mindre end 650 (total antal filer og mapper)
- Progressiv og databevarende komprimering af JPEG billedfiler understøttes ikke.

Sådan ser du en AV indgang

Du kan se video-/lydsignaler fra den eksterne enhed ved brug af denne enhed.

	KNAP
1 Tilslut den eksterne enhed til denne enhed ved brug af det medfølgende AV-kabel. (Side 8)	-
2 Viser menuen, hvor du kan vælge betjeningsstatus:	MODE
3 Vælg [AV IN]:	◀▶, ENTER
4 Se en video fra den eksterne enhed:	-
5 Vælg [INTERNAL], [DISC] eller [EXTERNAL] for at gå ud af [AV IN] status:	MODE, ◀▶, ENTER

Sådan bruger du et USB flashdrev

Du kan afspille musikfiler (MP3/WMA), fotofiler (JPEG) og DivX filer. For oplysninger om betjening af den enkelte filtype henvises der til de relevante sider.

	KNAP
1 Tilslut et USB flashdrev (side 6):	-
2 Viser menuen, hvor du kan vælge betjeningsstatus:	MODE
3 Vælg [EXTERNAL]:	◀▶, ENTER
4 Vælg [USB]:	▲▼, ENTER
5 Vælg en fil:	▲▼, MENU
6 Afspil filen:	▶ PLAY

Sådan bruger du en ekstern hukommelse

Du kan afspille musikfiler (MP3/WMA), fotofiler (JPEG) og DivX filer. For oplysninger om betjening af den enkelte filtype henvises der til de relevante sider.

	KNAP
1 Viser menuen, hvor du kan vælge betjeningsstatus:	MODE
2 Vælg [INTERNAL]:	◀▶, ENTER
3 Vælg en fil:	▲▼, MENU
4 Afspil filen:	▶ PLAY

Sådan bruger du et eksternt hukommelseskort

Du kan afspille musikfiler (MP3/WMA), fotofiler (JPEG) og DivX filer. For oplysninger om betjening af den enkelte filtype henvises der til de relevante sider.

	KNAP
1 Isæt et eksternt hukommelseskort i enheden (side 6):	-
2 Viser menuen, hvor du kan vælge betjeningsstatus:	MODE
3 Vælg [EXTERNAL]:	◀▶, ENTER
4 Vælg [Memory Card]:	▲▼, ENTER
5 Vælg en fil:	▲▼, MENU
6 Afspil filen:	▶ PLAY

Sådan kopierer du en fil

Du kan kopiere en JPEG, MP3/WMA eller DivX fil/mappe fra det aktuelle medie til den indbyggede hukommelse. Du kan ikke kopiere en fil/mappe fra disken.

	KNAP
1 Vælg en fil eller mappe:	▲ ▼, MENU
2 Viser menuen Filhåndtering:	DISPLAY
3 Vælg om nødvendigt valgmuligheden [COPY]:	◀ ▶
4 Start kopiering:	ENTER

Sådan redigerer du en fil

Du kan kopiere en JPEG, MP3/WMA eller DivX fil/mappe i den indbyggede hukommelse. Du kan ikke kopiere en fil/mappe fra disken.

	KNAP
1 Vælg en fil eller mappe i den interne hukommelse:	▲ ▼, MENU
2 Viser menuen Filhåndtering:	DISPLAY
3 Vælg en valgmulighed:	◀ ▶
4 Udfør den valgte valgmulighed:	ENTER

Når du redigerer en filmenu - kan du også gøre sådan her

Sådan kopierer du en fil eller mappe over i den indbyggede hukommelse

Du kan kopiere en fil eller mappe over i den indbyggede hukommelse.

Vælg en fil eller mappe, som du vil kopiere, og tryk så på **DISPLAY** for at få vist valgmuligheder for filhåndtering. Vælg valgmuligheden [COPY] og tryk så på **ENTER**. Vælg det bibliotek, du vil kopiere over i. Tryk på **ENTER** for at starte kopiering.

- Hvis du forsøger at kopiere en mappe til den indbyggede hukommelse, kopieres undermappe og filer i undermappen ikke.

Sådan sletter du en fil eller mappe i den indbyggede hukommelse

Du kan slette en fil eller mappe i den indbyggede hukommelse.

Vælg en fil eller mappe, som du vil slette, og tryk så på **DISPLAY** for at få vist valgmuligheder for filhåndtering. Vælg valgmuligheden [DELETE] og tryk så på **ENTER**. Vælg [Yes] og tryk herefter på **ENTER**.

Sådan omdøber du en fil eller mappe i den indbyggede hukommelse

Du kan omdøbe en fil eller mappe i den indbyggede hukommelse.

Et navn kan være på op til 17 karakterer.

Vælg en fil eller mappe, som du vil omdøbe, og tryk så på **DISPLAY** for at få vist valgmuligheder for filhåndtering. Vælg valgmuligheden [RENAME] og tryk så på **ENTER**. Du kan omdøbe den valgte fil eller mappe ved brug af knapperne på fjernbetjeningen ved indtastning af et navn. Tryk på **ENTER** for at gemme navnet.

- ▲ / ▼: Du kan ændre tegnsættet ved gentagne gange at trykke på knappen ▲ / ▼. (Tal, store eller små bogstaver).
- Tal (0-9): Det tilsvarende tegn indtastes ved at trykke gentagne gange på en knap ved markørens position.
- **CLEAR**: Sletter tegnet ved markørens position.
- ◀ / ▶: Flytter markøren til venstre eller til højre.

Opret ny mappe i den indbyggede hukommelse

Du kan oprette en ny mappe i den indbyggede hukommelse. Tryk på **DISPLAY** for at få vist valgmuligheder for filhåndtering. Vælg valgmuligheden [MAKE] og tryk så på **ENTER**, hvorefter den nye mappe oprettes. Omdøb mappen som vist herover i [Sådan omdøber du en fil eller mappe i den indbyggede hukommelse]. Tryk på **ENTER** for at gemme navnet.

- Du kan kun oprette en mappe i ROD-biblioteket.

Sprogkoder

Brug denne liste ved indtastning af dit ønskede sprog for følgende startindstillinger: Disklyd, diskundertekst, diskmenu.

Sprog	Kode	Sprog	Kode	Sprog	Kode	Sprog	Kode	Sprog	Kode	Sprog	Kode
Afar	6565	Kroatisk	7282	Hausa	7265	Lingala	7678	Quechua	8185	Tajik	8471
Afrikaans	6570	Tjekkisk	6783	Hebræisk	7387	Litauisk	7684	Rhaeto-Romansk	8277	Tamilsk	8465
Albansk	8381	Dansk	6865	Hindi	7273	Makedonsk	7775	Rumænsk	8279	Telugu	8469
Ameharic	6577	Hollandsk	7876	Ungarsk	7285	Malagarisk	7771	Russisk	8285	Thailandsk	8472
Arabisk	6582	Engelsk	6978	Islandsk	7383	Malajisk	7783	Samoisk	8377	Tonga	8479
Armensk	7289	Esperanto	6979	Indonesisk	7378	Malayalam	7776	Sanskrit	8365	Tyrkisk	8482
Assamesisk	6583	Estisk	6984	Interlingua	7365	Maori	7773	Skotsk Gælisk	7168	Turkmensk	8475
Aymara	6588	Færøsk	7079	Irsk	7165	Marathi	7782	Serbisk	8382	Twisk	8487
Azerbajjansk	6590	Fiji	7074	Italiensk	7384	Moldavisk	7779	Serbokroatisk	8372	Ukrainsk	8575
Bashkir	6665	Finsk	7073	Javanesisk	7487	Mongolsk	7778	Shona	8378	Urdu	8582
Baskisk	6985	Fransk	7082	Kannada	7578	Nauru	7865	Sindhi	8368	Uzbekisk	8590
Bengali, Bangla	6678	Frisisk	7089	Kashmirisk	7583	Nepalesisk	7869	Singalesisk	8373	Vietnamesisk	8673
Bhutansk	6890	Galisisk	7176	Kazakh	7575	Norsk	7879	Slovakisk	8375	Volapyk	8679
Bihari	6672	Georgisk	7565	Kirghisisk	7589	Oriya	7982	Slovensk	8376	Walisisk	6789
Breton	6682	Tysk	6869	Koreansk	7579	Panjabi	8065	Spansk	6983	Wolof	8779
Bulgarsk	6671	Græsk	6976	Kurdisk	7585	Pashto, Pushto	8083	Sudanesisk	8385	Xhosa	8872
Burmesisk	7789	Grønlandsk	7576	Laotisk	7679	Persisk	7065	Swahili	8387	Yiddish	7473
Hviderussisk	6669	Guaransk	7178	Latinsk	7665	Polsk	8076	Svensk	8386	Yoruba	8979
Kinesisk	9072	Gujarati	7185	Lettisk	7686	Portugisisk	8084	Tagalog	8476	Zulu	9085

Områdekoder

Vælg en områdekode fra denne liste.

Område	Kode	Område	Kode	Område	Kode	Område	Kode	Område	Kode		
Afghanistan	AF	Costa Rica	CR	Grønland	GL	Maldiverne	MV	Paraguay	PY	Sri Lanka	LK
Argentina	AR	Kroatien	HR	Hong Kong	HK	Mexico	MX	Philippinerne	PH	Sverige	SE
Australien	AU	Den Tjekkiske Republik	CZ	Ungarn	HU	Monaco	MC	Polen	PL	Schweiz	CH
Østrig	AT	Danmark	DK	Indien	IND	Mongoliet	MN	Portugal	PT	Taiwan	TW
Belgien	BE	Ecuador	EC	Indonesien	ID	Marokko	MA	Rumænien	RO	Thailand	TH
Bhutan	BT	Ægypten	EG	Israel	IL	Nepal	NP	Den Russiske Føderation	RU	Tyrkiet	TR
Bolivia	BO	El Salvador	SV	Italien	IT	Holland	NL	Saudi-Arabien	SA	Uganda	UG
Brasilien	BR	Etiopien	ET	Jamaica	JM	De Nederlandske Antiller	AN	Senegal	SN	Ukraine	UA
Cambodia	KH	Fiji	FJ	Japan	JP	New Zealand	NZ	Singapore	SG	USA	US
Canada	CA	Finland	FI	Kenya	KE	Nigeria	NG	Slovakiet	SK	Uruguay	UY
Chile	CL	Frankrig	FR	Kuwait	KW	Norge	NO	Slovenien	SI	Uzbekistan	UZ
Kina	CN	Tyskland	DE	Libyen	LY	Oman	OM	Sydafrika	ZA	Vietnam	VN
Colombia	CO	Storbritannien	GB	Luxembourg	LU	Pakistan	PK	Sydkorea	KR	Zimbabwe	ZW
Congo	CG	Grækenland	GR	Malaysia	MY			Spanien	ES		

Fejlfinding

Symptom	Årsag	Afhjælpning
Ingen strøm.	Strømkablet er afbrudt.	Sæt strømkablet korrekt ind i vægstikkontakten.
	Batteriet er afladet.	Genoplad batteriet.
Der er tændt for strømmen, men enheden virker ikke.	Ingen disk isat.	Isæt en disk.
	Funktionstilstanden er ikke valgt korrekt.	Brug MODE-knappen til at vælge funktionstilstanden. (Side 8)
Intet billede.	TV'et er ikke indstillet til at modtage signal fra enheden.	Vælg korrekt videoindgangsmodus på TV'et.
	Videokablet er ikke korrekt tilsluttet.	Tilslut lyd-kablet korrekt.
	LCD-tilstanden er indstillet til [Fra].	Vælg en anden LCD-tilstand end [Fra].
Ingen lyd.	Udstyret, der er tilsluttet til lyd-kablet, er ikke indstillet til at modtage signal fra enheden.	Vælg korrekt indgangsmodus på lydforstærkeren.
	Lydstyrken er sat på laveste indstilling.	Brug volumenknappen til at indstille lydstyrken.
	Valgmulighederne for LYD er indstillet på den forkerte position.	Indstil indstillingerne for LYD til korrekt position.
Enheden begynder ikke at afspille.	Disk isat, som ikke kan afspilles.	Isæt en disk, der kan afspilles. (Kontrollér disktype og regionskode).
	Rating-niveauet er indstillet.	Ændr rating-niveauet.
Fjernbetjeningen virker ikke korrekt.	Fjernbetjeningen peger ikke hen imod enhedens sensor til fjernbetjeningen.	Ret fjernbetjeningen hen imod enhedens sensor til fjernbetjeningen.
	Fjernbetjeningen er for langt væk fra enheden.	Betjen fjernbetjeningen tættere på enheden.

Specifikationer

Generelt

Strømkraft	DC 12 V
Strømforsøg	12W
Dimensioner (ca.)	231 x 40.2 x 145 mm (B x H x D) uden fod
Nettovægt (ca.)	1,06 kg
Driftstemperatur	5 °C til 40 °C
Betjeningsfugtighed	5 % til 90 %
Laser	Halvlederlaser
Signalsystem	PAL
Indbygget hukommelse	Flash-hukommelse (256MB)

Stik

Lyd/video udgang/indgang	ø 3,5 mm mini jackstik x 1
- Video: 1,0 V (p-p), 75 Ω, negativ synk.	
- Lyd (analog): 2 Vrms (1 KHz, 0 dB)	
Hovedtelefonkonektor	ø 3,5 mm stereo mini jackstik x 2

LCD-skærm

Skærmstørrelse	8 tommer bredt (diagonalt)
Projektionssystem	RGB-stribe
Drevsystem	TFT aktiv matrix
Opløsning	800 x 480 (WVGA)

Tilbehør

- RCA Video-/audio-kabel
- Vekselsstrømsadapter (MPA-630)
- Biladapter (DPDC1)
- Fjernbetjening
- Batteri til fjernbetjening (lithiumbatteri)

Designs and specifications are subject to change without prior notice.