

# دليل المستخدم

## W3000H

تأكد من قراءة إجراءات وقائية هامة قبل استخدام المنتج.  
احتفظ بالقرص المضغوط الخاص بدليل المستخدم في مكان يمكن الوصول إليه بسهولة  
لاستخدامه كمرجع في المستقبل.  
أطلع على الملصق الموجود على المنتج وأعط هذه المعلومات للبائع عند طلب الخدمة.

لقد تم تصميم هذه الوحدة وتصنيعها لضمان سلامتكم، ومع ذلك فقد ينتج عن الاستخدام الخاطئ حدوث صدمة كهربائية أو التعرض لمخاطر الحريق. اتبع التعليمات الأساسية التالية للثبتيات والاستخدام والخدمة للسماح بعمل إجراءات الوقاية الموجودة في الشاشة كما يجب.

## الأمان

استخدم كابلات الطاقة المرفوق مع الوحدة فقط. وفي حالة استخدام كابلات طاقة آخر، تأكد من مطابقته للمعايير المحلية الملائمة إذا لم يوفره المورد. وإذا كان كابل الطاقة يحتوي على عيوب، فيرجى الاتصال بالمصنع أو أقرب موقر معتمد لخدمة الإصلاح للحصول على كابلات طاقة بديل.

يستخدم كابل الطاقة كوسيلة أساسية لفصل التيار. لذا تأكد من سهولة الوصول إلى مأخذ القابس بعد التثبيت.

قم بتشغيل الشاشة من مصدر الطاقة المشار إليه في مواصفات هذا الكتيب فقط أو المعروضة على الشاشة. وإذا لم تكن متأكدًا من نوع مصدر الطاقة الموجود في منزلك، فيرجى الاتصال بالوكيل.

تشكل مأخذ التيار المتردد وكابلات التوصيل خطورة كبيرة، فضلاً عن كابلات الطاقة البالية والمقابس المكسورة. فقد تسبب هذه الأشياء في حدوث صدمة كهربائية أو حريق. لذا يرجى الاتصال بفني متخصص لاستبدالها.

### لا تفتح الشاشة:

- لا توجد مكونات يمكن للمستخدمين إصلاحها داخل الشاشة.
- توجد مكونات عالية الجهد داخل الشاشة، حتى عند إيقاف الطاقة (OFF).
- اتصل بالوكيل إذا لم تعمل الشاشة بشكل صحيح.

### لتفادي الإصابات:

- لا تضع الشاشة على رف مائل ما لم يتم تأمينها بالشكل المناسب.
- استخدم حامل ينصح به المصنع فقط.
- يرجى عدم قذف أو إسقاط أية أجسام/ألعاب على الشاشة أو الضغط عليها بقوة.
- فهذا هو السبب وراء التعرض لإصابات بشرية وعيوب المنتج وتعرض الشاشة للتلف.

### لمنع الحرائق أو المخاطر:

- أغلق الشاشة دائماً (OFF) عند مغادرة الغرفة لفترة طويلة. لا تترك الشاشة تعمل (ON) عند ترك المنزل.
- لا تجعل الأطفال تضع أشياء في فتحات الشاشة. بعض الأجزاء الداخلية تحمل مكونات خطرة عالية الجهد.
- لا تضيف ملحقات لم يتم تصميمها لهذه الشاشة.
- في حالة ترك الشاشة بدون إشراف لفترة طويلة من الوقت، فصلها عن مصدر الطاقة الموجود بالحائط.
- عند وجود عاصفة برقية ورعد، لا يجب أبداً لمس سلك الطاقة وكابلات الإشارة حيث يمكن أن يؤدي ذلك على التعرض لمخاطر من بينها إمكانية التعرض لصدمة كهربائية.

## حول التركيب

لا تسمح بإمالة أي شيء على كابل الطاقة أو بالاتفاف حوله، ولا تضع الشاشة بحيث يتعرض كابل الطاقة إلى التلف.

لا تستخدم الشاشة بالقرب من الماء مثل حوض الاستحمام، أو حوض الغسل، أو حوض المطبخ، أو حجرة غسل الملابس، أو مخزن رطب، أو بالقرب من حوض سباحة.

وذلك نظراً لأن الشاشات مزودة بفتحات تهوية في الغطاء الخارجي لتسمح بإطلاق الحرارة المولدة أثناء العمل. إذا تم سد هذه الفتحات، فقد تتسبب الحرارة المتزايدة في حدوث خلل في عمل الشاشة، مما قد يعرضك لخطر الحريق. لذا:

- لا تسد فتحات التهوية السفلية بوضع الشاشة على سرير أو أريكة أو سجادة الخ.
- لا تضع الشاشة في مكان خاص مغلق إلا مع ضمان التهوية الجيدة.
- لا تغطي الفتحات بقطعة قماش أو أي مادة أخرى.
- لا تضع الشاشة بالقرب من أنابيب التدفئة أو مصدر حرارة.

لا تسمح الشاشة **Active Matrix LCD** بأي شيء صلب، فقد يحدث ذلك بالشاشة خدوش أو تشويه أو تلف.

لا تضع أصابعك على الشاشة **LCD** لمدة طويلة، فقد يؤدي ذلك إلى وجود بصمات أصابع على الشاشة.

قد تظهر بعض الشوائب النقطية على شكل بقع حمراء أو خضراء أو زرقاء على الشاشة. ولكن لن يكون لها أي تأثير على أداء الشاشة.

استخدم وضع الدقة الموصى به إن أمكن للحصول على أفضل جودة للشاشة **LCD**. وإذا تم استخدامها تحت أي وضع دقة بخلاف ذلك الموصى باستخدامه، فقد يؤدي إلى ظهور بعض الصور في حجم مختلف أو التي تمت معالجتها على الشاشة. ومع ذلك، فإن ذلك يعد من الصفات المميزة للوحة **LCD** ذات الدقة الثابتة.

## حول التنظيف

- يجب نزع مقبس الشاشة قبل تنظيف وجه الشاشة.
- استخدم قطعة قماش رطبة (وليست مبللة). لا تقم برش سائل تنظيف مباشرة على الشاشة لأن زيادة الرش قد يتسبب في حدوث صدمة

## حول إعادة التغليف

- لا تقم بإلقاء علبة الكرتون ومواد التغليف. حيث أن هذه المواد هي أفضل وسيلة تغليف لنقل هذه الوحدة. وعند نقل الوحدة إلى مكان آخر، قم بإعادة تغليفها بالمواد الخاصة بها.

## التخلص الآمن من الجهاز

- يحتوي المصباح الفلوروسنت المستخدم في هذا الجهاز على قدر ضئيل من عنصر الزئبق.
- فلا تتخلص من هذا الجهاز مع بقية المهملات العامة الخاصة بك.
- ويجب أن يتم التخلص من هذا الجهاز بما يتوافق مع لوائح السلطات المحلية لديك.

■ قبل إعداد الشاشة، تأكد من إيقاف تشغيل الشاشة، والكمبيوتر، والأجهزة المتصلة.

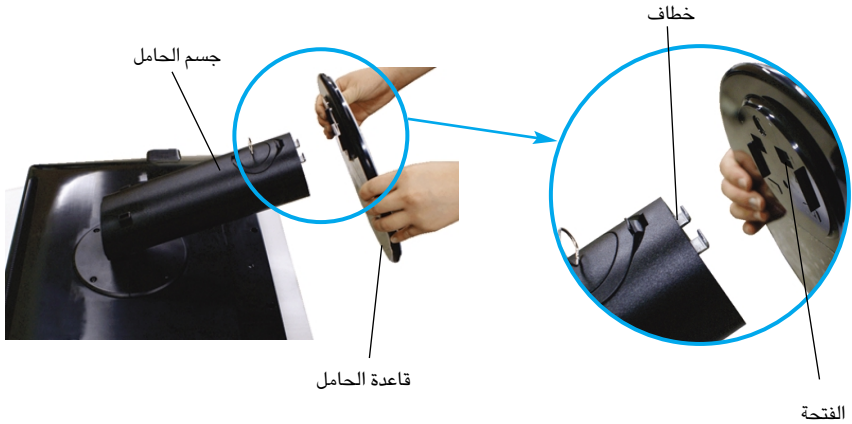
## توصيل قاعدة الحامل / إزالة قاعدة الحامل

١. ضع الشاشة بحيث يكون الجزء الأمامي لأسفل على وسادة أو قطعة قماش ناعمة.



٢. قم بمحاذاة الخطاطيف في قاعدة الحامل مع الفتحات المقابلة في قاعدة الشاشة.

٣. أدخل الخطاطيف في الفتحات.

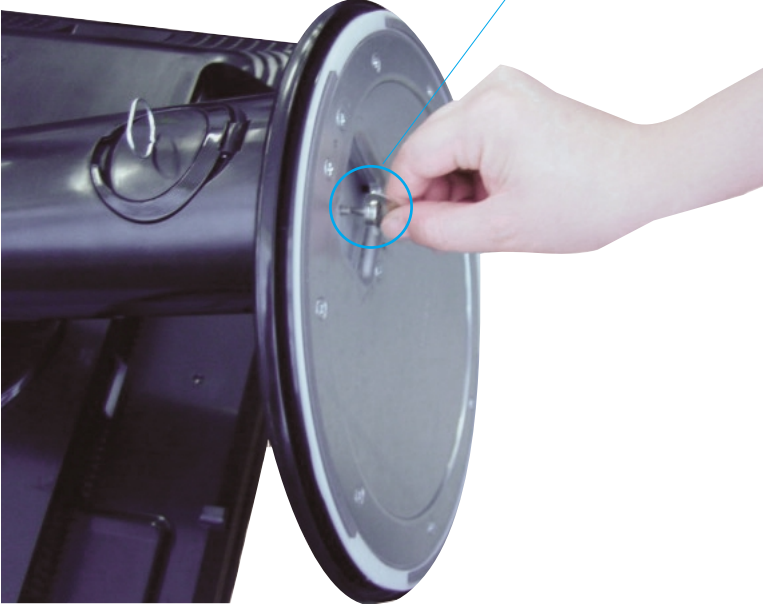


### تحذير

■ يمكن إزالة اللسان وديوس الغلق فقط من الشاشات المزودة بقاعدة حامل عندما يتم سحب هذه القاعدة لأعلى. وإلا فقد تحدث لك إصابة بسبب أجزاء الحامل البارزة.

٤. ثبت الشاشة بقاعدة الحامل عن طريق لف المسمار لليمين.

**المسمار:** قم بلف المسمار باستخدام المفتاح الخاص به.



٥. ارفع الشاشة وقم بتدويرها بحيث تتجه إلى الأمام بعد إجراء التوصيل بمقبس الكابل الذي تقوم بتوصيله.

٦. قم بفك المسمار بلفه للييسار لفصل الشاشة عن قاعدة الحامل.

#### هام

- يصف هذا الرسم التوضيحي النموذج العام للتوصيل. قد تختلف الشاشة الخاصة بك عن العناصر الموضحة في الصورة.
- لا تقم بحمل المنتج رأساً على عقب مع الإمساك بقاعدة الحامل فقط. قد يقع المنتج ويتعرض إلى عطل أو يؤذي قدمك.

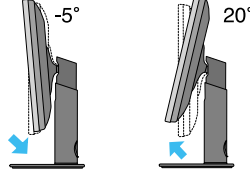
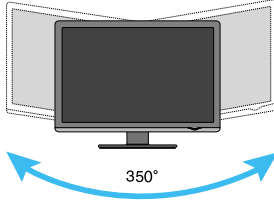
■ قبل إعداد الشاشة تأكد من إيقاف تشغيل الشاشة والكمبيوتر والأجهزة المتصلة الأخرى.

## وضع الشاشة

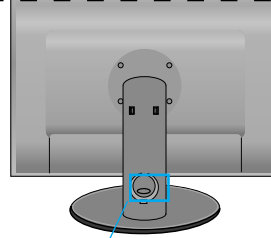
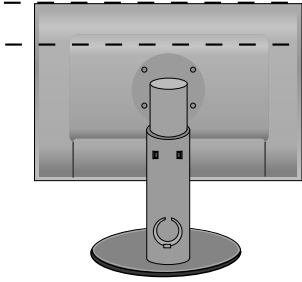
١. اضبط وضع اللوحة بطرق عديدة إلى أن تصل إلى أكثر هذه الأوضاع راحة بالنسبة لك.

■ مدى الدوران حول المحور: ٣٥°

■ مدى الارتفاع: ٥° ~ ٢٠°



■ نطاق الارتفاع: الحد الأقصى ٣,٩٤ بوصة (١٠٠,٠ ملم)



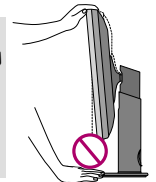
◆ ١٠٠,٠ ملم

\*يرجى التأكد من إزالة سن القفل لضبط الارتفاع.



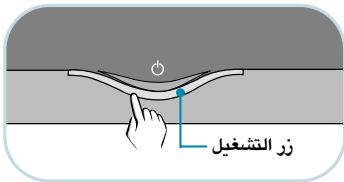
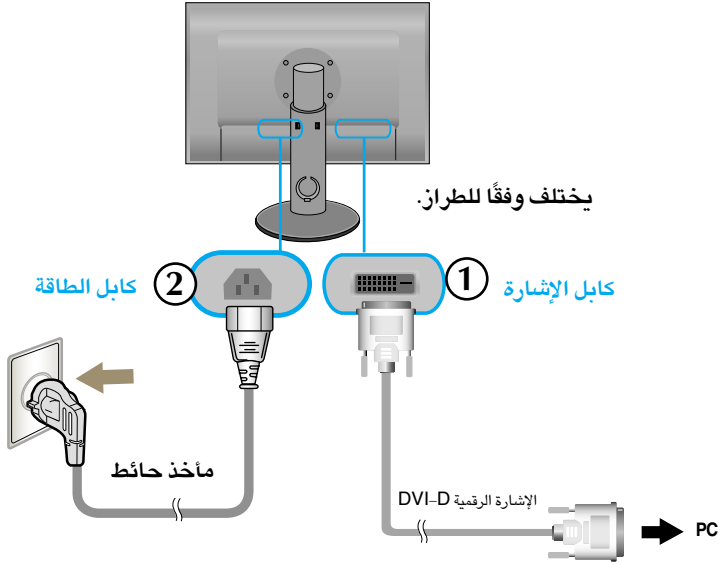
### الوضع الأمثل

- لا تحتاج إلى استبدال سن القفل بعد إزالته لضبط الارتفاع.
- من الموصى به ألا تتعدى زاوية الميل الأمامية للشاشة ٥ درجات لتحقيق وضع عرض أمثل ومريح.
- عند ضبط زاوية الشاشة، لا تضع إصبعك بين رأس الشاشة وقاعدة الحامل، فقد تجرح أصابعك.



## استخدام الكمبيوتر

- ١ . تأكد أولاً من إيقاف تشغيل الكمبيوتر والشاشة والجهاز الطرفي ثم قم بتوصيلها على النحو التالي.
- ٢ . قم بتوصيل كابل الإشارة ① . وعند الانتهاء من ذلك، قم بإحكام ربط المسامير لتأمين التوصيل.
- ٣ . DVI-D أدخل سلك التيار الكهربائي ② في المنفذ.



- ٤ . المس زر التشغيل الموجود بمقدمة الشاشة لتشغيلها.

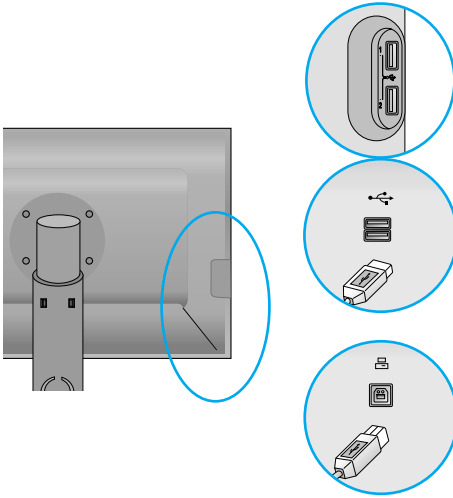
## توصيل كابل USB (الناقل التسلسلي العالمي)

تم ابتكار **USB** (الناقل التسلسلي العالمي) لتوصيل الأجهزة الطرفية المختلفة بشكل ملائم بجهاز الكمبيوتر. باستخدام **USB**، ستتمكن من توصيل الماوس، ولوحة المفاتيح، وأجهزة طرفية أخرى بالشاشة بدلاً من توصيلها بالكمبيوتر. وسيعمل ذلك على منحك مرونة أكثر عند إعداد الجهاز. يسمح لك **USB** بتوصيل سلسلة تصل إلى ١٢٠ جهاز باستخدام منفذ **USB** واحد. ويمكنك توصيل الأجهزة مباشرة (توصيل الأجهزة أثناء عمل الكمبيوتر) أو فك توصيلها مع المحافظة على تهيئة وعمل وظيفة الاكتشاف التلقائي للتوصيل والتشغيل. وتحتوي هذه الشاشة على محور صبا يحتوي على ناقل متكامل، الأمر الذي يسمح بتوصيل جهاز **USB** آخرين.

١. صل منفذ التدفق المرتفع الخاص بالشاشة بمنفذ التدفق المنخفض للكمبيوتر المتوافق مع **USB** أو محور

آخر باستخدام كابل **USB**. (يجب أن يحتوي جهاز الكمبيوتر على منفذ **USB**)

٢. صل الأجهزة الطرفية المتوافقة مع **USB** بمنافذ التدفق المنخفض الخاصة بالشاشة. هذا عرض مبسط للمنظر الخلفي.



### منفذ **USB** لإرسال من الشاشة x4

لتوصيل كابلات الأجهزة الطرفية المتوافقة مع معيار **USB** مثل الماوس ووحدات الذاكرة ومحركات أقراص **USB** الصلبة وما إلى ذلك

### منفذ **USB x 1** لإرسال إلى الشاشة

للتوصيل بموصلات إرسال البيانات الخاصة بأجهزة كمبيوتر سطح المكتب أو الكمبيوتر المحمول. (ومع ذلك يجب أن يدعم الكمبيوتر اتصال **USB** وأن يحتوي على منفذ **USB**)

٣. يدعم طرف توصيل **USB** بالشاشة كابل **USB** ٠.٢ والكابل فائق السرعة.

معدل نقل البيانات	منخفض السرعة	كامل السرعة	فائق السرعة
١.٥ ميجابت في الثانية	١٢ ميجابت في الثانية	٤٨٠ ميجابت في الثانية	
٢.٥ واط (الحد الأقصى لكل منفذ)	٢.٥ واط (الحد الأقصى لكل منفذ)	٢.٥ واط (الحد الأقصى لكل منفذ)	

### ملاحظة

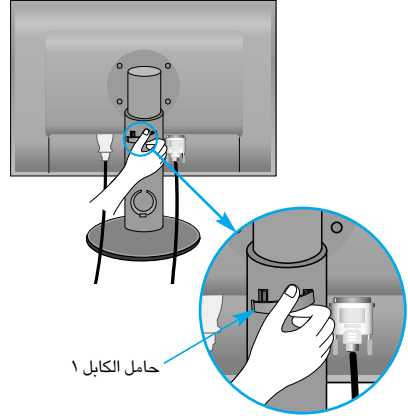
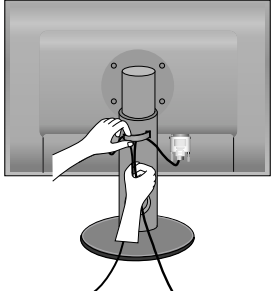
- لتنشيط وظيفة محور **USB**، يجب توصيل الشاشة بكمبيوتر يتضمن نظام تشغيل متوافق مع **USB** أو محور آخر مع وجود كابل **USB** (مضمن).
- عند توصيل كابل **USB**، تحقق من أن شكل الموصل في الكابل يطابق شكل جهة التوصيل.
- يمكن للأجهزة المتوافقة مع **USB** العمل حتى إذا كانت الشاشة في وضع حفظ الطاقة ذلك إذا كانت متصلة بمنفذ **USB** (كألاً من التدفق المرتفع والتدفق المنخفض) الخاصة بالشاشة.



## لتنظيم الكابلات

صل كابل احطاقة وكابل الإشارة كما هو موضح حي احشكل، ثم ركهم حي حاملي احكابل ١ و ٢.

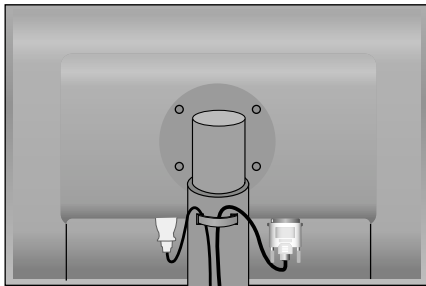
١. يرجى تركيب حامل احكابل ١ حي احفتحة.
٢. يرجى وضع سلك احطاقة وكابل الإشارة حي حامل احكابل ١.



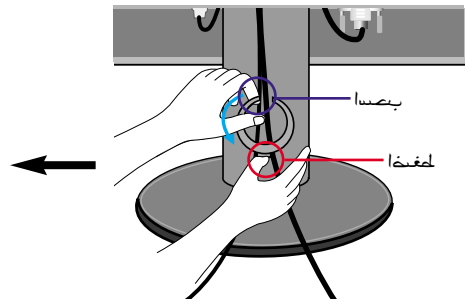
حامل الكابل ١

٢. يرجى وضع سلك التيار الكهربائي وكابل الإشارة في حامل الكابلات ٢.

بينما تقوم بالضغط على قاعدة حامل الكابلات ٢ بإحدى يديك، اسحب الجزء العلوي منه باستخدام اليد الأخرى كما هو موضح بالصورة.



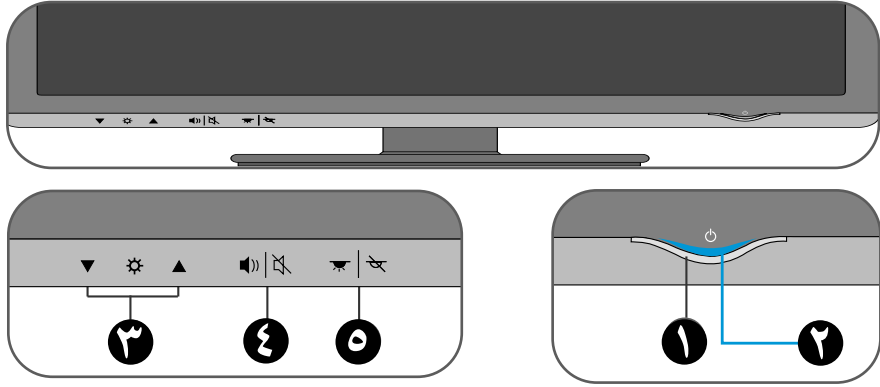
حامل الكابل ٢



بصفا

لغصفا

## عناصر تحكم اللوحة الأمامية



المس الزر لتشغيل الجهاز ثم المسه مرة أخرى لإيقافه.

١ زر التشغيل

يضيء هذا المؤشر باللون الأزرق عندما تعمل الشاشة بشكل طبيعي (وضع التشغيل). أزرق  
إذا كانت الشاشة في وضع النوم لنزعها (توفير الطاقة): فإن لون المؤشر يتغير إلى الكهرماني.

٢ مؤشر الطاقة

■ يمكنك ضبط سطوع الشاشة لتصبح أكثر سطوعاً (▲) أو قتامة (▼).  
عند ضبط درجة السطوع، تصدر الشاشة صوتاً لمرة واحدة عندما تصل إلى أقصى أو أدنى مستوى.

٣ الزر ▲ ▼

■ يمكنك تشغيل وظيفة التباين الرقمي الدقيق (DFC) أو إيقافها بالضغط على الزرين في نفس الوقت لمدة تزيد عن ثلاث ثوانٍ. عند تشغيل وظيفة DFC، يومض مؤشر التشغيل (ضوء أزرق) مرة واحدة بعد صدور الصوت. عند إيقاف وظيفة DFC، يومض المؤشر ثلاث مرات بعد صدور الصوت. عند تشغيل وظيفة ضغط وعدم الضغط على الزرين ▲ / ▼ في نفس الوقت، قد يتم تشغيل وظيفة التحكم في درجة السطوع.

\* ما هي وظيفة (DFC) (التباين الرقمي الدقيق)؟  
يجعل هذا المنتج المناطق القائمة على الشاشة تظهر أكثر قتامة، مما يوفر نسبة تباين أعلى للمشاهدين.

يمكنك تشغيل أو إيقاف رنين التنبيه عند ضبط الأزرار أثناء تشغيل الجهاز. المس أي زر للتحقق من تشغيل الصوت أو إيقافه.

٤ زر

في حالة سماع صوت، فإن ذلك يعني تشغيله. وفي حالة عدم سماع صوت، فإن ذلك يعني إيقافه.

يمكنك تشغيل أو إيقاف مؤشر التشغيل بلمس الزر برفق أثناء تشغيل الجهاز.

٥ زر

## ارجع إلى هذا القسم قبل استدعاء خدمة الصيانة.

لا تظهر الصورة	
<ul style="list-style-type: none"> <li>• افحص كابل الطاقة وتأكد من إيصاله بشكل صحيح بمأخذ الطاقة.</li> <li>• اضبط نصوص الشاشة والتباين.</li> <li>• إذا كانت الشاشة في وضع حفظ الطاقة، فحاول تحريك الماوس أو الضغط على أي مفتاح في لوحة المفاتيح لتنشيط الشاشة.</li> <li>• جرب تشغيل الكمبيوتر.</li> </ul>	<ul style="list-style-type: none"> <li>● هل كابل الطاقة الخاص بالشاشة موصول؟</li> <li>● هل تم تشغيل الطاقة؟ وهل مؤشر الطاقة أزرق أو أخضر؟</li> <li>● هل مؤشر الطاقة أصفر اللون؟</li> </ul>

## هام

- افحص لوحة التحكم -- عرض -- إعدادات لمعرفة ما إذا كان قد تم تغيير التردد أو الدقة. إذا كان ذلك قد حدث، فأعد ضبط دقة بطاقة الفيديو على الدقة المطلوبة.
- أسباب التوصية بالوضوح الأمثل: نسبة الارتفاع إلى العرض هي ١٦:١٠. إذا كان إدخال الوضوح ليس ١٦:٩ (على سبيل المثال ١٦:٩ أو ٥:٤ أو ٤:٣)، فربما تحدث مشكلات مثل الأحرف الباهتة أو الشاشة الباهتة أو قص عرض الشاشة أو ميل الشاشة.
- قد تختلف طريقة الضبط حسب الكمبيوتر و O/S (نظام التشغيل)، وقد لا تكون الدقة المذكورة أعلاه مدعومة من قبل أداء بطاقة الفيديو. في هذه الحالة، برجاء مراجعة الجهة المصنعة للكمبيوتر أو بطاقة الفيديو.

صورة الشاشة غير صحيحة	
<ul style="list-style-type: none"> <li>• تحقق مما إذا كان كابل الإشارة متصلاً بإحكام واستخدم مفكاً لإحكام توصيله إذا لزم الأمر.</li> <li>• تأكد من إدراج بطاقة الفيديو بشكل صحيح في الفتحة.</li> <li>• قم بتعيين إعداد اللون على قيمة أعلى من ٢٤ بت (لون حقيقي) في لوحة التحكم - إعدادات.</li> <li>• تحقق مما إذا كانت الشاشة قد تم تعيينها على وضع التشابك، وإذا كان ذلك قد حدث، فقم بتغييره إلى الدقة المطلوبة.</li> </ul>	<ul style="list-style-type: none"> <li>● لون الشاشة أحادي أو غير عادي.</li> <li>● الشاشة تومض.</li> </ul>

هل قمت بتثبيت برنامج تشغيل الشاشة؟	
<ul style="list-style-type: none"> <li>• تأكد من تثبيت برنامج تشغيل الشاشة من القرص المضغوط الخاص ببرنامج التشغيل (أو القرص المرن) والذي يأتي مع الشاشة. أو يمكنك أيضاً تحميل برنامج التشغيل من موقع الويب: <a href="http://www.lge.com">http://www.lge.com</a>.</li> <li>• تحقق مما إذا كانت بطاقة الفيديو تدعم وظيفة التوصيل والتشغيل.</li> </ul>	<ul style="list-style-type: none"> <li>● هل قمت بتثبيت برنامج تشغيل الشاشة؟</li> <li>● هل تظهر الرسالة "شاشة غير متعرف عليها، تم العثور على شاشة التوصيل والتشغيل (DDC VESA)"؟</li> </ul>

الشاشة		شاشة TFT LCD ٣٠ بوصة (٦٢٢٨, ٧٥ سم) ذات لوح مسطح ومصفوفة نشطة. غلاف مضاد للانعكاس الحجم القطري المرئي: ٧٥, ٦٢٢٨ سم ٠, ٢٥٠٥ م المسافة بين النقاط
دخول التزامن	التردد الأفقي التردد الرأسي	٩٨, ٧١ كيلوهرتز (تلقائي) ٥٩, ٩٧ هرتز (تلقائي)
دخول الفيديو	هيئة الدخل دخول الإشارة هيئة الدخل	رقمي (تدعم HDCP) موصل DVI-D (رقمي) رقمي
الدقة	القصوى المفضل	Hz ٦٠ @ ١٦٠٠ x ٢٥٦٠ VESA Hz ٦٠ @ ١٦٠٠ x ٢٥٦٠ VESA
التوصيل والتشغيل		DDC 2B
استهلاك الطاقة		وضع التشغيل : ١٣٠ وات (Typ.) (نموني), ١٤٠ وات (تحميل USB الكامل) وضع Sleep (النوم) $\geq 2$ وات وضع إيقاف التشغيل $\geq 1$ وات
الأبعاد والوزن	الحامل مضمن	تم استبعاد الحامل
	العرض	٧٠, ٢٧ سم / ٢٧, ٦٧ بوصة
	الطول	٥٢, ٥٤ سم / ٢٠, ٦٩ بوصة (الحد الأدنى) ٦٢, ٥٤ سم / ٢٤, ٦٢ بوصة (الحد الأقصى)
	العمق	٢٧, ٠٢ سم / ١٠, ٦٤ بوصة
	الصفافي	١٢, ٣ كجم (٢٧, ١٢ رطل)
النطاق	الميل الدوران الارتفاع	-٥° ~ ٢٠ درجة ٣٥٠ درجة ١٠٠,٠ مم / ٣,٩٤ بوصة
دخول الطاقة	ظروف التشغيل	تيار متردد ١٠٢-٢٤٠ فولت / ٦٠/٥٠ هرتز ١,٥ أمبير
الظروف البيئية	درجة الحرارة الرطوبة	١٠° مئوية إلى ٣٥° مئوية ١٠٪ إلى ٨٠٪ غير مكثف
	ظروف التخزين	٢٠° مئوية إلى ٦٠° مئوية ٥٪ إلى ٩٠٪ غير مكثف

مرفق ( )، غير مرفق ( O )	حامل مائل
من نوع مأخذ الطاقة أو نوع مأخذ الكمبيوتر	كابل الطاقة
قياسي سرعة نقل البيانات استهلاك الطاقة	<b>USB</b>
USB2.0 , ذاتي الطاقة ٤٨٠ ميجابت في الثانية كحد أقصى الحد الأقصى ٢,٥ واط X ٤	

## ملاحظة

■ المعلومات الموجودة في هذا الكتيب هي عرضة للتغيير دون سابق إشعار

## أوضاع الضبط المسبق (الدقة)

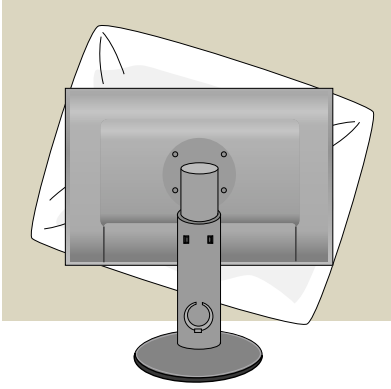
التردد العرض (الدقة)	التردد الأفقي (كيلوهرتز)	التردد الرأسي (هرتز)
٨٠٠ × ١٢٨٠	٤٩,٣١٠	٦٠
١٦٠٠ × ٢٥٦٠	٩٨,٧١٣	٦٠

\* المفضل

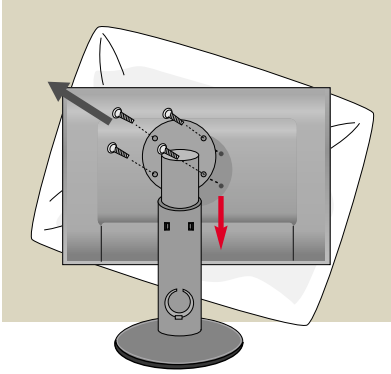
## المؤشر

لون المؤشر	الوضع
الأزرق	وضع التشغيل
كهرماني	وضع Sleep (النوم)
منطقي	وضع إيقاف التشغيل

يتوافق هذا المنتج مع مواصفات رف التعليق في الحائط أو جهاز التبديل.

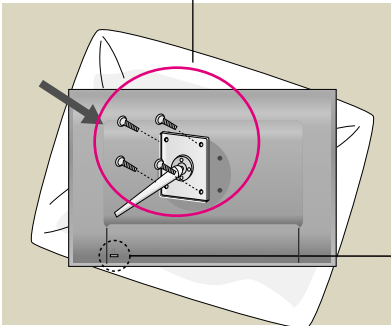


١ . بعد تحريك المنتج بحيث يتجه وجهه لأسفل، تأكد من وضعه على وسادة أو قطعة قماش ملساء لتفادي حدوث تلف بالسطح.

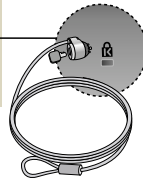


٢ . قم بتحريك البرغي باستخدام مفك، واجذب جزء الحامل في اتجاه السهم. عندئذ ينفصل الرأس والحامل.

٣ . تركيب رف التعليق في الحائط



لوحة التثبيت على الحائط (تباع بشكل منفصل) عبارة عن مسند أو حامل تثبيت على الحائط وقابل للتوصيل بلوحة التثبيت على الحائط. للحصول على مزيد من التفاصيل، يرجى الرجوع إلى دليل التثبيت والمرفق مع لوحة التثبيت على الحائط عند شرائها.



فتحة أمان نوع Kensington

التوصيل بكابل قفل والذي يمكن شراؤه من أي متجر للكمبيوتر.



Digitally yours ■■■■■

