

Ръководство за потребителя

L1730SF

На всяка цена прочетете "**Важните предупреждения**", преди да използвате продукта. Съхранявайте "Ръководството за потребителя" (компактдиск) на достъпно място за бъдещи справки.

Вижте надписа към устройството и покажете тази информация на продавача, когато ви потрябва сервиз..

Това устройство е конструирано и изработено, за да гарантира личната ви безопасност, но неправилната работа с него може да доведе до риск от токов удар или опасност от пожар. За да бъде възможно правилното действие на всички защити, съдържащи се в този дисплей, съблюдавайте следните основни правила за неговия монтаж, употреба и сервиз.

Относно безопасността

Използвайте само доставения с устройството захранващ кабел. Ако не сте получили захранващ кабел от доставчика и използвате друг захранващ кабел, уверете се, че той е сертифициран по приложимите национални стандарти. Ако захранващият кабел е неизправен по някакъв начин, за подмяна се свържете с производителя или с най-близкия упълномощен сервиз.

Захранващият кабел се използва като основен начин за прекъсване на захранването. Уверете се, че след монтажа имате лесен достъп до захранващия контакт.

Включвайте дисплея само към захранващ източник, указан в спецификациите към това ръководство или обозначен на дисплея. Ако не сте сигурни с какъв тип захранващ източник разполагате у дома си, направете справка с продавача.

Претоварените контакти на променливотоково захранване и удължителните кабели са опасни. Същото се отнася до протритите захранващи кабели и счупените щепсели. Това може да предизвика токов удар или да създаде опасност от пожар. Обадете се за подмяна на сервизния техник.

Докато устройството е свързано към електрическия контакт, то не е изключено от променливотоковия източник дори ако е изключено.

Не отваряйте дисплея.

- Вътре няма компоненти, които подлежат на сервиз от страна на потребителя.
- Дори при изключено захранване вътре съществува Опасно Високо Напрежение.
- При неправилна работа на дисплея се свържете с търговеца.

За да избегнете наранявания:

- Не поставяйте дисплея на наклонена полица, ако не е добре закрепен.
- Използвайте само препоръчвана от производителя стойка.
- Не изпускате предмети върху изделието и не упражнявайте натиск върху него. Не хвърляйте играчки или предмети срещу екрана на изделието. Това може да доведе до наранявания на хора, проблеми за изделието и повреда на дисплея.

За да предотвратите пожар или рискови ситуации:

- Винаги **ИЗКЛЮЧАВАЙТЕ** дисплея, ако напускате стаята за по-дълго време. Никога не оставяйте дисплея **ВКЛЮЧЕН**, когато напускате къщата.
- Не позволявайте на деца да пускат или да натискат предмети през отворите в корпуса на дисплея. Някои вътрешни части може да се намират под опасно напрежение.
- Не добавяйте приспособления, които не са предназначени за този дисплей.
- Когато предстои дисплеят да бъде оставен без надзор за по-дълго време, извадете захранващия кабел от контакта в стената.
- Ако има гръмотевички или светкавички, не докосвайте захранващия кабел, защото това може да се окаже много опасно. Това може да причини токов удар.

ТНОСНО МОНТАЖА

Не позволявайте нищо да лежи или да се търкаля през захранващия кабел и не поставяйте дисплея на място, където захранващият кабел би могъл да се повреди.

Не използвайте този дисплей в близост до вода, като вана, леген, умивалник, пералня, мокро помещение или плувен басейн. В кутията на дисплея има вентилационни отвори, позволяващи отделянето на топлината, създадена по време на работа. Ако тези отвори са блокирани, натрупаната топлина може да предизвика неизправности, които да доведат до опасност от пожар. Затова НИКОГА:

- Не блокирайте вентилационните процепи чрез поставяне на дисплея върху легло, диван, килим и др.
- Не поставяйте дисплея във вградена ниша без съответната вентилация.
- Не покривайте отворите с кърпа или друга материя.
- Не поставяйте дисплея в близост до или върху радиатор или източник на топлина.

Не търкайте и не удряйте течнокристалния дисплей с активна матрица с твърди предмети, тъй като могат да го издраскат, развалят или повредят непоправимо.

Не натискайте продължително течнокристалния екран с пръст, защото това може да доведе до остатъчни изображения.

На екрана може да се появят някои точкови дефекти като червени, зелени или сини петна. Това обаче няма да се отрази върху работата на дисплея.

По възможност използвайте препоръчаната разделителна способност, за да получите най-доброто качество на образа на течнокристалния дисплей. Ако използвате каквато и да е друга разделителна способност, освен препоръчаната, на екрана може да се появят обработени изображения или изображения с променен размер. Това явление се дължи на характерните особености на течнокристалните панели с фиксирана разделителна способност.

Оставянето на неподвижно изображение на екрана за дълго време може да стане причина за повреда на екрана, както и за прогаряне на екранното изображение.

Постарайте се да използвате функцията за запазване на екрана (скрийнсейвър) на монитора. Това явление се среща и при изделията на други производители, като то не се покрива от гаранцията.

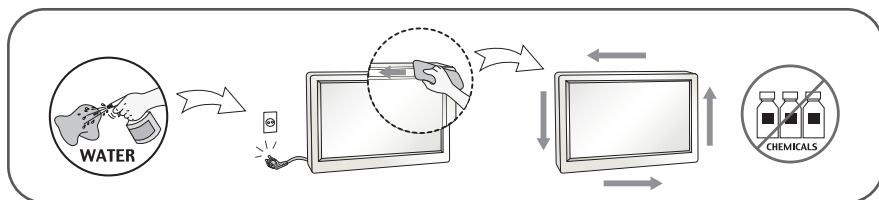
Не подлагайте на удар и надраскване с метални предмети лицевата и страничните повърхности на екрана. В противен случай екранът може да се повреди.

Уверете се, че панелът е обърнат напред, и непременно го дръжте с две ръце при местене. Ако изпуснете изделието, то може да се повреди и да предизвика токов удар или пожар. Свържете се с упълномощен сервиз за ремонт.

Избягвайте високи температури и влажност.

Относно почистването

- Преди да пристъпите към почистване на екрана, изключете дисплея от захранването.
- Използвайте леко влажна (не мокра) кърпа. Не използвайте аерозол пряко върху екрана на дисплея, защото прекомерното му количество може да доведе до токов удар.
- Когато почиствате изделието, изключете захранващия кабел и търкайте внимателно с мека тъкан, за да не се издраска. Не почиствайте с мокра кърпа и не пръскайте директно изделието с вода или други течности. Може да възникне токов удар. (Не ползвайте химикали, като бензин, разтворител или спирт)
- Напръскайте от 2 до 4 пъти мека кърпа с вода и я използвайте за почистване на предния панел – избърсвайте само в една посока. Прекалено влажната кърпа може да доведе до появата на петна.



Относно опаковането

- Не изхвърляйте оригиналната опаковка и кашона. Те са идеалният контейнер за транспортиране на устройството. Когато пренасяте устройството на друго място, опаковайте го в оригиналната му опаковка.

Относно изхвърлянето (Само за LCD монитори с Hg лампа)

- Флуоресцентната лампа, използвана в това изделие, съдържа малко количество живак.
- Не изхвърляйте продукта с другите домакински отпадъци.
- Изхвърлянето на продукта трябва да се извърши в съответствие с местните разпоредби.

- Преди да настроите монитора, уверете се, че са изключени захранването на монитора, компютърната система и всички други свързани устройства.

Позициониране на екрана

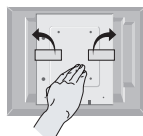
1. Свалете лентата.

<Изображение 1>



Сложете дисплея, както е показано на картината по-долу <Изображение 1>, за да свалите лентата.

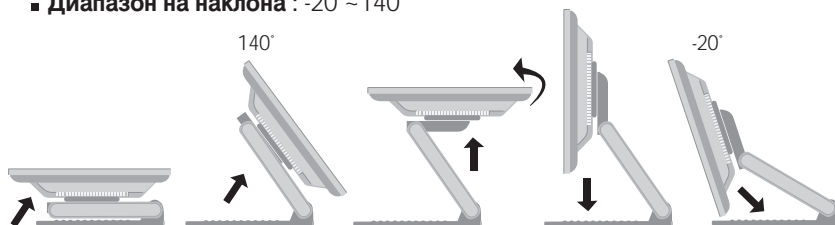
<Изображение 2>



Не сваляйте лентата, ако дисплеят е обърнат с лицевата си страна надолу, както е показано на <Изображение 2>. Основата може да изскочи и да нарани ръката ви.

2. Регулирайте положението на екрана, за да постигнете максимално удобство.

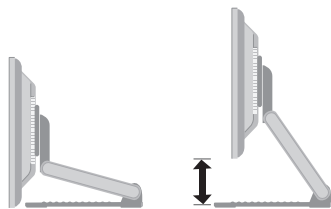
- **Диапазон на наклона** : $-20^{\circ} \sim 140^{\circ}$



Ергономичност

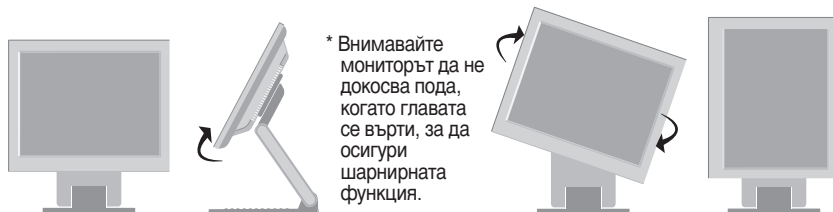
- За по-добра ергономичност и по-удобно гледане се препоръчва наклонът на монитора в посока отпред-назад да не превишава 5 градуса.

- **Диапазон на височината** : maximum 2,41inch (61,3mm)



- **Пейзажно и портретно** : Можете да завъртите екрана на 90° по посока на часовниковата стрелка.

(* Повече информация можете да намерите на предоставения с изделието компактдиск с Pivot Software.)



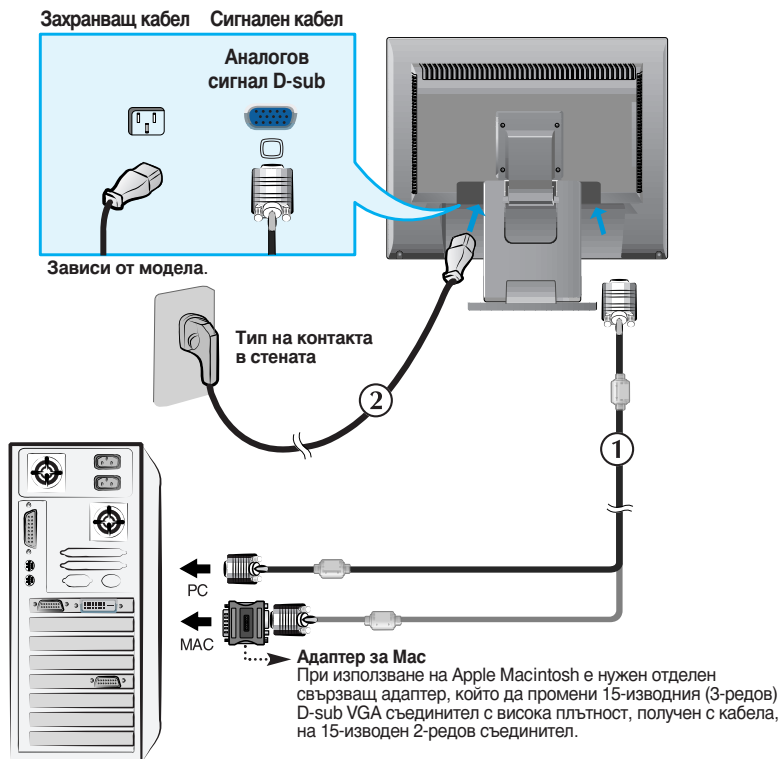
* Внимавайте мониторът да не докосва пода, когато главата се върти, за да осигури шарнирната функция.


Използване на компютъра

1. Свържете сигналния кабел. Когато го прикрепите, затегнете винтовете, за да фиксирате връзката. ①
2. Свържете захранващия кабел към подходящ захранващ контакт, който е лесно достъпен и в близост до дисплея. ②

ЗАБЕЛЕЖКА

- Това е опростено изображение на задния панел.
- Погледът отзад е за общ модел – вашият дисплей може да се различава от показаното на илюстрацията.
- Потребителят трябва да използва екранирани сигнални интерфейсни кабели (15-изводен D-sub кабел, DVI кабел) с феритна сърцевина, за да се подсигури съвместимостта на изделието със съответните стандарти.



3. Натиснете бутона  на предния превключващ панел, за да включите захранването. Когато се включи захранването на изделието, автоматично се изпълнява 'Self Image Setting Function' (Функция за автонастройка на изображението).

ЗАБЕЛЕЖКА

"Self Image Setting Function" ("Функция за автонастройка на изображението")? Тази функция предоставя на потребителя оптимални настройки на дисплея. Когато потребителят свърже монитора за пръв път, тази функция автоматично задава оптимални настройки на дисплея за отделните входни сигнали.

"SET/AUTO Function" ("Функция НАСТРОЙКА/АВТО")? Когато се облъскате в проблеми като нефокусиран екран, размити букви, трепкане на екрана или наклонен екран, докато използвате устройството или след промяна на разделителната способност на екрана, натиснете бутона на функцията SET/AUTO (НАСТРОЙКА/АВТО), за да подобрите разделителната способност.

Работа с чувствителния на допир екран

- Изберете и инсталирайте драйвера от получения компактдиск.



Уверете се, че сте получили към изделието инсталационния компактдиск с драйвера.

ITM драйвер

- 1) Преди да инсталирате драйвера, свържете USB кабела за чувствителния на допир екран.
 - 2) Поставете инсталационния компактдиск с драйвера за чувствителния на допир екран ITM.
 - 3) Потърсете повече информация и съдействие на инсталационния компактдиск със софтуера за чувствителния на допир екран.
- * Софтуерните драйвери поддържат следните операционни системи на Microsoft Windows: Windows 2000, XP, VISTA.

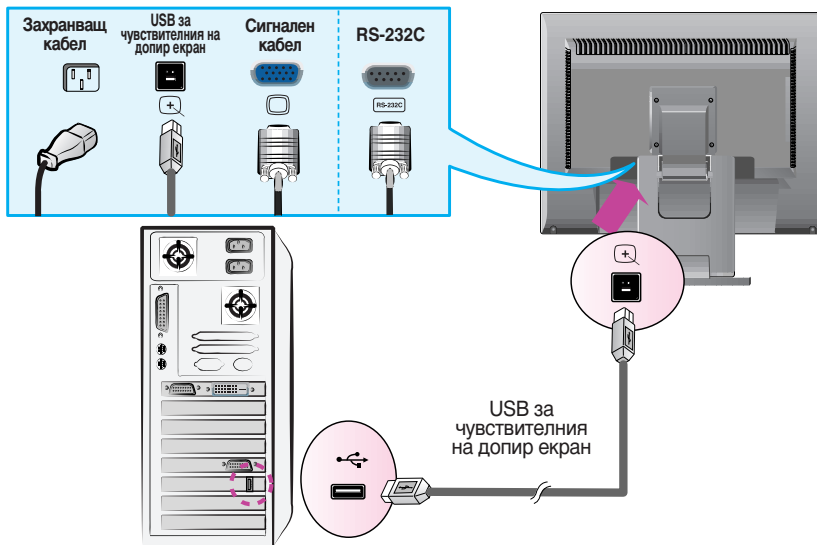
Hantouch драйвер

- 1) Преди да инсталирате драйвера, свържете USB кабела за чувствителния на допир екран.
 - 2) Поставете инсталационния компактдиск с драйвера за чувствителния на допир екран Hantouch.
 - 3) Отворете папката My Computer -> LG Driver -> Drivers, след което изберете драйвера, подходящ за вашата операционна система.
 - 4) За повече информация вж. ръководството за инсталиране на инсталационния компактдиск за чувствителния на допир екран, който сте получили към изделието.
- * Софтуерните драйвери поддържат следните операционни системи на Microsoft Windows: Windows 2000, XP, VISTA.
За повече информация относно инсталирането към други операционни системи, вж. инсталационния компактдиск за драйвера.

ЗАБЕЛЕЖКА

- Ако загубите компактдиска с драйвери или искате да актуализирате програмата, отидете на <http://www.lge.com>.

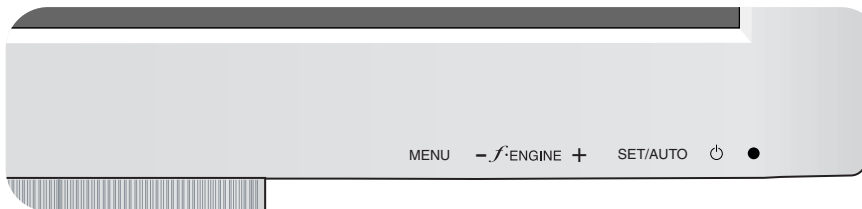
<USB кабел за чувствителния на допир екран>



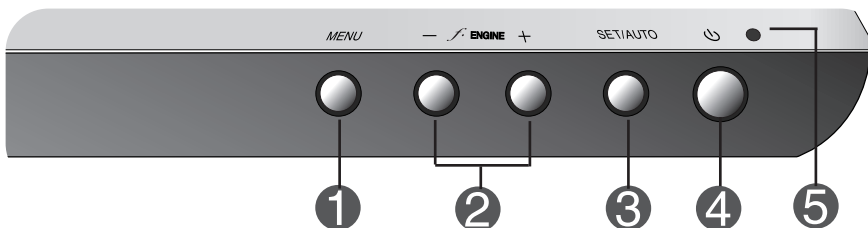
ЗАБЕЛЕЖКА

- Закупеното от вас изделие и приспособленията към него може да се различават от артикулите, показани в това ръководство.

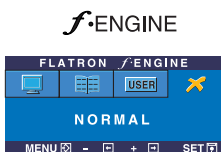
Органи за управление на предния панел




Дъно



Орган за управление	Функция
1 Бутон MENU (МЕНЮ)	<p>Използвайте този бутон за влизане и излизане от екранното меню (EM).</p> <hr/> <p>OSD LOCKED/UNLOCKED (EM ЗАКЛЮЧЕНО/ОТКЛЮЧЕНО)</p> <p>Тази функция ви позволява да заключвате текущите настройки, така че да не бъдат случайно променени. За да заключите настройките на EM, натиснете и задръжте за няколко секунди бутона MENU (МЕНЮ). Показва се съобщението "OSD LOCKED" ("EM ЗАКЛЮЧЕНО"). Винаги можете да отключите EM чрез задръжане на бутона MENU (МЕНЮ) натиснат за няколко секунди. Показва се съобщението "OSD UNLOCKED" ("EM ОТКЛЮЧЕНО").</p>
2 Бутони - +	<p>Използвайте тези бутони за избор и настройване на функциите на екранното меню.</p> <hr/> <p>За повече подробности вж. стр. 15.</p>



Орган за управление	Функция
<p data-bbox="132 193 412 288">3 Бутон SET/AUTO (НАСТРОЙКА /АВТО)</p> 	<p data-bbox="449 201 972 253">Използвайте този бутон за избиране на икона от екранното меню.</p> <hr/> <p data-bbox="449 292 869 344">АВТОМАТИЧНО НАСТРОЙВАНЕ НА ИЗОБРАЖЕНИЕТО</p> <p data-bbox="449 349 981 592">Когато регулирате настройките на дисплея си, винаги натискайте бутона SET/AUTO (НАСТРОЙКА/АВТО), преди да влезете в EM (екранното меню). Това автоматично ще коригира изображението на дисплея на идеалните настройки за текущата разделителна способност (режим на дисплея) Най-добрият режим на дисплея е 1280x1024</p>
<p data-bbox="132 660 374 724">4 Бутон на захранването</p>	<p data-bbox="449 668 941 721">Използвайте този бутон, за да включвате и изключвате дисплея.</p>
<p data-bbox="132 799 378 863">5 Индикатор на захранването</p>	<p data-bbox="449 807 986 943">Този индикатор светва в зелено, когато дисплеят работи нормално (режим "Вкл.") Ако дисплеят е в режим „Готовност” (икономия на енергия) индикаторът сменя цвета си на хехлибарен.</p>

Настройване на екрана

Системата за регулиране с помощта на екранното меню позволява бързо и лесно настройване на размера и положението на изображението на екрана, както и параметрите на работа. По-долу е даден къс пример, за да се запознаете с използването на органите за управление. Следващият раздел представлява обзор на достъпните настройки и какво можете да изберете с помощта на EM.

За да настройвате с помощта на екранното меню, направете следното:

MENU → - + → SET/AUTO → - + → MENU

- 1** Натиснете бутона **MENU (Меню)**, при което се показва основният екран на EM.
- 2** Ползвайте бутона **-** или **+**, за да изберете всеки елемент на EM. Когато желаната икона се освети, натиснете бутона **SET/AUTO (НАСТРОЙКА/АВТО)**.
- 3** Използвайте бутоните **- / +**, за да регулирате изображението до желаното ниво. Използвайте бутона **SET/AUTO (НАСТРОЙКА/АВТО)**, за да изберете други елементи от подменютата.
- 4** Натиснете веднъж бутона **MENU (МЕНЮ)**, за да се върнете в основното меню и да изберете друга функция. Натиснете двукратно бутона **MENU (МЕНЮ)**, за да излезете от EM.

Автоматично съхраняване

При отворено EM, след като направите настройката, мониторът автоматично съхранява всички ваши корекции, дори ако излезете от менюто или отворите друго меню. Ако направите корекция и изчакате екранното меню да изчезне, корекцията също ще бъде съхранена.

Избирание и настройки с помощта на екранното меню (EM)

Следващата таблица обобщава всички менюта на EM за управление, регулиране и настройки.

Основно меню	Подменю			Описание
PICTURE	BRIGHTNESS		●	За да регулирате яркостта, контраста и гама на екрана.
	CONTRAST		●	
	GAMMA		●	
COLOR	PRESET	sRGB	●	За да персонализирате цвета на екрана
		6500K	●	
		9300K	●	
	RED		●	
	GREEN		●	
	BLUE		●	
POSITION	HORIZONTAL		●	За да регулирате положението на екрана
	VERTICAL		●	
TRACKING	CLOCK		●	За да подобрите яснотата, стабилността и рязкостта на екрана.
	PHASE		●	
	SHARPNESS		●	
SETUP	LANGUAGE		●	За да персонализирате състоянието на екрана за конкретните условия на околната среда на потребителя
	OSD POSITION	HORIZONTAL	●	
		VERTICAL	●	
	WHITE BALANCE		●	
	POWER INDICATOR		●	
	FACTORY RESET		●	
	SET ID		●	
FLATRON F-ENGINE	MOVIE / TEXT		●	За да изберете или персонализирате желаните настройки на изображението
	USER		●	
	NORMAL		●	
● : Регулируемо				

ЗАБЕЛЕЖКА

- Редът на иконите може да се различава в зависимост от модела (11 – 15).

Избиране и настройки с помощта на екранното меню (EM)

Това завършва запознаването с процедурата за избиране и настройване на даден елемент с помощта на EM. По-долу са изброени иконите, имената на иконите и описанията на иконите за всички показани в менюто елементи.

Натиснете бутона MENU (МЕНЮ), при което се показва основният екран на EM.

The image shows a screenshot of the 'PICTURE' menu. The menu title 'PICTURE' is at the top. Below it are four icons: a monitor with a play button, 'RGB', a monitor with a play button, and a gear. The settings are: BRIGHTNESS (50), CONTRAST (50), and GAMMA (0). At the bottom, there are buttons for MENU, -, +, and SET. A legend below explains the buttons: MENU (MENЮ) with a left arrow icon for 'Изход', - and + for 'Регулиране (намаляване/увеличаване)', SET (ЗАДАЙ) with a right arrow icon for 'Въведи', and a down arrow icon for 'Избор на друго подменю'.

Име на менюто — PICTURE

Икони —

Съвет за бутона —

Подменюта —

- MENU (МЕНЮ): : Изход
- - + : Регулиране (намаляване/увеличаване)
- SET (ЗАДАЙ) : Въведи
- : Избор на друго подменю

ЗАБЕЛЕЖКА

- Езиците на екранното меню, показвано на монитора, може да се различават от този на ръководството.

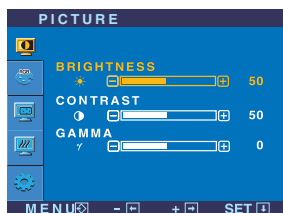
Основно меню

Подменю

Описание



PICTURE (КАРТИНА)



- **MENU (МЕНЮ)** : Изход
- **-** : Намаляване
- **+** : Увеличаване
- **SET (ЗАДАЙ)** : Избери друго подменю

BRIGHTNESS (ЯРКОСТ)

За да регулирате яркостта на екрана.

CONTRAST (КОНТРАСТ)

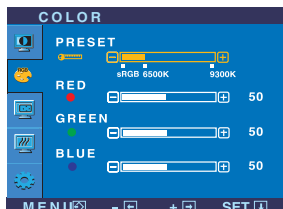
За да регулирате контраста на екрана.

GAMMA (ГАМА)

Задайте ваша стойност на параметъра "гама": -50/0/50
Високите стойности на гама водят до избледняване (побеляване) на изображенията, докато ниските стойности довеждат до изображения с висок контраст.



COLOR (ЦВЯТ)



- **MENU (МЕНЮ)** : Изход
- **-** : Намаляване
- **+** : Увеличаване
- **SET (ЗАДАЙ)** : Избери друго подменю

POSITION (ПОЛОЖЕНИЕ)

- **sRGB**: Задава цветът на екрана да съответства на стандартната спецификация за цвят sRGB.
- **6500K**: Бяло с лек червен оттенък.
- **9300K**: Бяло с лек син оттенък.

RED (ЧЕРВЕНО)

Задайте свои собствени нива на червеното.

GREEN (ЗЕЛЕНО)

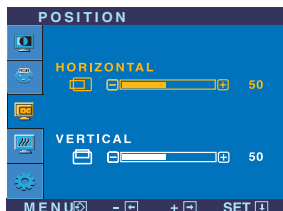
Задайте свои собствени нива на зеленото.

BLUE (СИНЬО)

Задайте свои собствени нива на синьото.



POSITION (ПОЛОЖЕНИЕ)



- **MENU (МЕНЮ)** : Изход
- **-** : Намаляване
- **+** : Увеличаване
- **SET (ЗАДАЙ)** : Избери друго подменю

HORIZONTAL (ХОРИЗОНТАЛНО) За да премествате изображението наляво и надясно.

VERTICAL (ВЕРТИКАЛНО) За да премествате изображението нагоре и надолу.

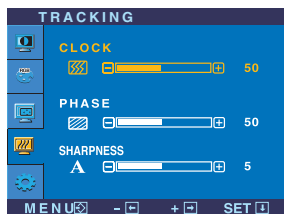
Основно меню

Подменю

Описание



TRACKING (ФИНА НАСТРОЙКА)



CLOCK (ТАКТ)

За намаляване на вертикалните черти или ивици, които се виждат на фона на екрана. Променя се и хоризонталният размер на екрана.

PHASE (ФАЗА)

За регулиране фокуса на дисплея. С тази функция се премахва хоризонталният шум и се изчистват и правят по-контрастни символите.

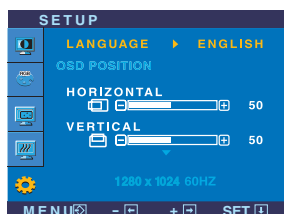
SHARPNESS (ПРЯКОСТ)

За регулиране яснотата на екрана.

- **MENU (МЕНЮ)** : Изход
- - : Намаляване
- + : Увеличаване
- **SET (ЗАДАЙ)** : Избери друго подменю



SETUP (НАСТРОЙКА)



LANGUAGE (ЕЗИК)

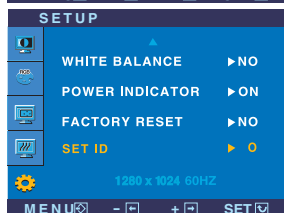
За избор на езика, на който да се показват имената на елементите.

OSD POSITION (ПОЛОЖЕНИЕ НА EM)

За регулиране положението на прозореца на EM на екрана.

WHITE BALANCE (БАЛАНС НА БЯЛОТО)

Ако изходът на видеокартата е различен от изисквания по спецификация, нивото на цветността може да се влоши поради изкривяване на видеосигнала. Чрез тази функция нивото на сигнала се регулира така, че да съответства на стандартното изходно ниво на видеокартата с цел да се предложи оптимално изображение. Активирайте тази функция, когато на екрана има бяло и черно.



POWER INDICATOR (ИНДИКАТОР ЗА ЗАХРАНВАНЕ)

Използвайте тази функция за задаване на **ON (ВКЛ.)** или **OFF (ИЗКЛ.)** на индикатора за захранване отпред на монитора. Ако изберете **OFF (ИЗКЛ.)**, той ще изгасне. Ако независимо кога изберете **ON (ВКЛ.)**, индикаторът за захранване автоматично ще светне.

FACTORY RESET (ВЪЗСТАНОВЯВАНЕ НА ФАБРИЧНИТЕ НАСТРОЙКИ)

Възстановява всички фабрични настройки с изключение на **"LANGUAGE" ("ЕЗИК")**. Натиснете бутона **+** за незабавно възстановяване на настройките.

- **MENU (МЕНЮ)** : Изход
- - : Регулиране
- + : Регулиране
- **SET (ЗАДАЙ)** : Избери друго подменю

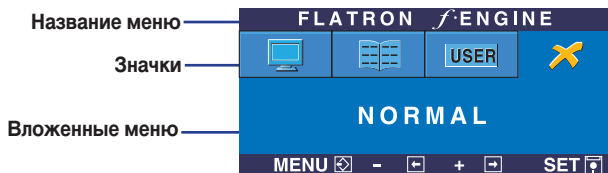
SET ID (НОМЕР НА МОНИТОРА)

Можете да зададете SET ID NO (НОМЕР НА МОНИТОР) на всеки монитор, когато дисплеят се състои от няколко свързани монитора. Као използвате бутоните **-** и **+**, задайте число в диапазона 0-99 и излезте. Използвайте присвоения SET ID (НОМЕР НА МОНИТОРА), за да контролирате индивидуално всеки монитор с помощта на Monitor Control Program (програмата за управление на монитори).

Ако това не подобри изображението, възстановете фабричните настройки по подразбиране. Ако се налага, изпълнете отново функцията за баланс на бялото. Тази функция се предлага само при аналогов входен сигнал.

Избирани и настройки с помощта на екранното меню (EM)

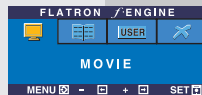
- ■ ■ Екранът с EM се показва при докосване на бутона **f-ENGINE** отпред на монитора.



FLATRON F-ENGINE

Когато изпълните F-ENGINE, на екрана (както е илюстрирано) ще се покажат две картини. Приложената картина е отляво, а неприложената – отдясно. Докоснете бутона SET (ЗАДАЙ), за да използвате настроенния екран.

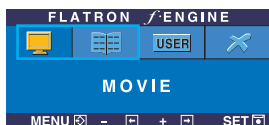
Екранът, когато се приложи | Екранът, когато не се приложи



Основно меню

Подменю

Описание



MOVIE (ФИЛМ) TEXT (ТЕКСТ)

Тази функция ви позволява лесно да избирате най-доброто изображение за конкретната околна среда (осветление в помещението, тип на изображението и др.).

MOVIE (ФИЛМ): За анимирани изображения във видеоклипове или филми

TEXT (ТЕКСТ): За текстови изображения (текстообработка и др.)

- **MENU (МЕНЮ):** Изход
- **- , +:** Премести
- **SET (ЗАДАЙ):** Изберете



User (Потребител)

User (Потребител)

Можете да регулирате яркостта ръчно, ACE или RCM. Можете да съхраните или възстановите регулираната стойност дори когато използвате различна околна среда.

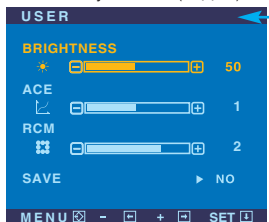
За да регулирате функцията USER (ПОТРЕБИТЕЛ) от подменюто, натиснете бутона SET (ЗАДАЙ)

... **BRIGHTNESS** (Яркост): Регулира яркостта на екрана.

... **ACE** (Адаптивно подобряване на яснотата): Избира режим на яснота.

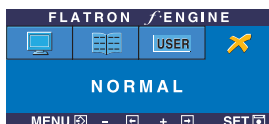
... **RCM** (Управление на действителните цветове): Избира режима на цветност.

- 0 Не се прилага
- 1 Подсилване на зеления цвят
- 2 Телесен цвят
- 3 Подсилване на цветовете



- **MENU (МЕНЮ):** Изход
- **-:** Намаляване
- **+:** Увеличаване
- **SET (ЗАДАЙ):** Избери друго подменю

Изберете подменюто **SAVE** с помощта на бутона SET (ЗАДАЙ) и запишете стойността YES (ДА) чрез бутоните.



NORMAL (НОРМАЛНИ)

При нормални работни условия.

Преди да потърсите сервизна помощ, проверете следното.

Няма изображение

- | | |
|--|--|
| <ul style="list-style-type: none">● Включен ли е захранващият кабел на дисплея?● Свети ли индикаторът на захранването?● Дали е включено захранването и дали индикаторът за захранване свети в зелено или синьо?● Свети ли индикаторът за захранване в кехлибарен цвят?● Виждате ли на екрана съобщението "OUT OF RANGE" ("ИЗВЪН ОБХВАТ")?● Виждате ли на екрана съобщението "CHECK SIGNAL CABLE" ("ПРОВЕРЕТЕ СИГНАЛНИЯ КАБЕЛ")? | <ul style="list-style-type: none">• Уверете се, че захранващият кабел е свързан правилно към контакт на захранването.• Натиснете бутона на захранването.• Регулирайте яркостта и контраста.• Ако дисплеят е в режим на икономия на енергия, опитайте да помръднете мишката или натиснете клавиш на клавиатурата, за да се покаже отново екранът.• Опитайте да включите компютъра.• Това съобщение се показва, когато сигналът от компютъра (видеокартата) е извън диапазона за вертикална или хоризонтална честота на дисплея. Вж. раздела "Спецификации" на това ръководство и преконфигурирайте дисплея.• Това съобщение се показва, когато не е свързан сигналният кабел между компютъра ви и дисплея. Проверете сигналния кабел и опитайте пак. |
|--|--|

Виждате ли на екрана съобщението "OSD LOCKED" ("ЗАКЛЮЧЕНО ЕМ")?

- | | |
|--|--|
| <ul style="list-style-type: none">● Виждате ли на екрана съобщението "OSD LOCKED" ("ЗАКЛЮЧЕНО ЕМ"), когато натиснете бутона MENU (МЕНЮ)? | <ul style="list-style-type: none">• Можете да защитите текущите настройки за управление така, че да не може да бъдат случайно променени. Винаги можете да отключите управлението от ЕМ чрез задържане на бутона MENU (МЕНЮ) натиснат за няколко секунди. ще се покаже съобщението "OSD LOCKED" ("ЕМ ОТКЛЮЧЕНО"). |
|--|--|

Изображението на дисплея е неправилно

● Положението на дисплея е неправилно.

- Натиснете бутона **SET/AUTO (НАСТРОЙКА /АВТО)**, за да зададете автоматично най-добрите настройки за показваното изображение. Ако резултатите са незадоволителни, регулирайте положението на изображението, като използвате иконата **H position (Положение по хоризонтала)** и **V position (Положение по вертикала)** от екрана на дисплея.
- Проверете **Control Panel --> Display --> Settings (Контролен панел --> Дисплей --> Настройки)** и вижте дали ще се променят честотата или разделителната способност. Ако "да", пренастройте видеокартата на препоръчваната разделителна способност.

● На фона на екрана се виждат вертикални черти или ивици.

- Натиснете бутона **SET/AUTO (НАСТРОЙКА /АВТО)**, за да зададете автоматично най-добрите настройки за показваното изображение. Ако резултатите са незадоволителни, намалете вертикалните черти или ивици, като използвате иконата **CLOCK (ТАКТ)** от екрана на дисплея.

● В произволно изображение се вижда какъвто и да е било хоризонтален шум или знаците не са достатъчно ясни.

- Натиснете бутона **SET/AUTO (НАСТРОЙКА /АВТО)**, за да зададете автоматично най-добрите настройки за показваното изображение. Ако резултатите са незадоволителни, намалете хоризонталните черти, като използвате иконата **PHASE (ФАЗА)** от екрана на дисплея.
- Проверете **Control Panel --> Display --> Settings (Контролен панел --> Дисплей --> Настройки)** и настройте препоръчаната разделителната способност на дисплея или регулирайте образа на дисплея до идеалната настройка. Задайте настройка за цвят повече от 24 бита (истински цвят).

● Цветът на екрана е монохромен или неестествен.

- Проверете дали сигналният кабел е правилно свързан и използвайте отвертка, за да затегнете, ако се налага.
- Уверете се, че видеокартата е добре сложена в слота.
- Задайте настройка за цвят по-висока от 24 бита (истински цвят) в **Control Panel - Settings (Контролен панел - Настройки)**.

● Екранът примигва.

- Проверете дали екранът е в режим на презредова развивка и ако е така, променете го на препоръчваната разделителна способност.

Виждате ли на екрана съобщението "Unrecognized monitor, Plug & Play (VESA DDC) monitor found" ("Непознат монитор, открит е Plug & Play (VESA DDC) монитор")?



● Инсталирахте ли драйвера на дисплея?

- Задължително инсталирайте драйвера на дисплея от компактдиска (или дискетата), доставен с вашия дисплей. Можете също да изтеглите драйвера от нашия уеб сайт: <http://www.lge.com>.
- Не забравяйте да проверите дали видеокартата поддържа функцията Plug&Play.

Чувствителният на допир екран не работи.

● Инсталирахте ли драйвера за чувствителния на допир екран?

- Инсталирайте драйвера за чувствителния на допир екран, който се намира на получения към изделието инсталационен компактдиск.
- Уверете се, че USB кабелът за чувствителния на допир екран е свързан към компютъра.
- Уверете Уверете се, че компютърът и принадлежностите са с разрешено функциониране на USB.

Дисплей	17-инчов (43,2 см) течнокристален плосък дисплей с активна матрица Антирефлексно покритие Видим диагонал: 43,2 см Размер на пиксела 0,264 мм		
Вход за синхронизиране	Хоризонтална честота	30 - 83kHz (автоматично)	
	Вертикална честота	56 - 75Hz (автоматично)	
	Форма на входния сигнал	Отделна синхронизация Композитна синхронизация SOG (Sync On Green – Синхронизация по зелено)	
Видео вход	Входящ сигнал	15-контактный разъем D-Sub	
	Форма на входния сигнал	RGB аналогов (0,7 Vp-p/ 75 ома)	
Разделителна способност	Макс.	VESA 1280 x 1024@75Hz	
	Препоръчва се	VESA 1280 x 1024@60Hz	
Plug&Play	DDC 2B		
Консумирана мощност	Включен	:	35 Вт
	Готовност	≤	2 Вт
	Изключен	≤	1 Вт
Габарити и тегло (с наклоняща се стойка)	Изправено положение		Сгънато положение
			
	Ширина	39,80 см / 15,67 инча	39,80 см / 15,67 инча
	Височина	39,00 см / 15,35 инча	11,76 см / 4,63 инча
	Дълбочина	22,80 см / 8,98 инча	32,90 см / 12,95 инча
Нето	6,7 kg		
Диапазон	Наклон	-20°~140°	
	Височината	61,3 мм / 2,41 инча	
	Завъртане	90° по часовниковата стрелка	
Захранващо напрежение	AC 100-240V ~ 50/60Hz 1,0A		
Условия на околната среда	Условия на работа		
	Температура	10°C до 35 °C	
	Влажност	10 % до 80 % без кондензация	
	Условия на съхранение		
Температура	-20°C до 60 °C		
Влажност	5 до 90 % без кондензация		
Основа на стойката	Монтирана (<input type="checkbox"/>), Демонтирана (<input type="checkbox"/>)		
Захранващ кабел	Тип на стенния контакт или тип на извода за компютър		

ЗАБЕЛЕЖКА

- Информацията в този документ подлежи на промяна без известяване.

Вътрешно конфигурирани режими (разделителна способност)

	Режими на дисплея (разделителна способност)	Хоризонтална честота (kHz)	Вертикална честота (Hz)
1	VGA 640 x 350	31,469	70
2	VGA 720 x 400	31,468	70
3	VGA 640 x 480	31,469	60
4	VESA 640 x 480	37,500	75
5	VESA 800 x 600	37,879	60
6	VESA 800 x 600	46,875	75
7	MAC 832 x 624	49,725	75
8	VESA 1024 x 768	48,363	60
9	VESA 1024 x 768	60,023	75
10	MAC 1152 x 870	68,681	75
11	VESA 1152 x 900	61,805	65
*12	VESA 1280 x 1024	63,981	60
13	VESA 1280 x 1024	79,976	75

*Препоръчван режим

Индикатор

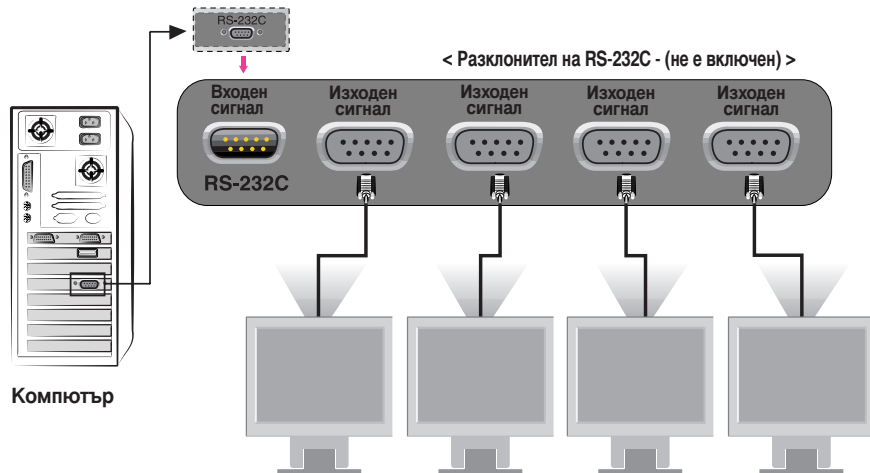
РЕЖИМ	Цвят на светодиода
Включен	Зелен
Готовност	кехлибарен
Изключен	Изкл.

Използвайте този метод за свързване на няколко монитора към един компютър. Можете да управлявате едновременно няколко монитора, като ги свържете към един компютър.

Свързване на кабела

Свържете RS-232C кабела, както е показано на фигурата.

* Протоколът RS-232C се използва за комуникация между компютъра и монитора. От компютъра можете да включвате/изключвате монитора, да избирате източник на входен сигнал или да правите настройки посредством екранното меню.



Конфигурации на RS-232C

7-жични конфигурации (стандартен кабел RS-232C)

	Компютър	Монитор	
RXD	2	2	TXD
TXD	3	3	RXD
GND	5	5	GND
DTR	4	4	DSR
DSR	6	6	DTR
RTS	7	7	CTS
CTS	8	8	RTS

D-Sub 9 (Женски) D-Sub 9 (Мъжки)

3-жични конфигурации (нестандартни)

	Компютър	Монитор	
RXD	2	2	TXD
TXD	3	3	RXD
GND	5	5	GND
DTR	4	4	DSR
DSR	6	6	DTR
RTS	7	7	CTS
CTS	8	8	RTS

D-Sub 9 (Женски) D-Sub 9 (Мъжки)

Параметър на връзката

- ▶ Скорост в бодове: 9600 бита/сек (UART)
- ▶ Дължина на данните: 8 бита
- ▶ Проверка по четност: НЯМА
- ▶ Стоп бит: 1 бит
- ▶ Управление на потока: НЯМА
- ▶ Използвайте прав кабел

Списък на командите

	Команда 1	Команда 2	Данни (Шестн.)
01. Power (Захранването)	k	a	0, 1
02. Contrast (Контраст)	k	g	0 - 64
03. Brightness (Яркост)	k	h	0 - 64
04. Color (Цвят)	k	u	0, 2

Протокол за предаване/приемане на данни

приемане на данни

```
[Command1][Command2][ ][Set ID][ ][Data][Cr]
```

- * [Команда 1]: Първа команда
- * [Команда 2]: Втора команда.
- * [Номер на монитора] : Можете да промените номера на монитора, като изберете желаните номер на монитор от менюто Setup (Настройка). Допустимият обхват в монитора се контролира. Номерът на монитора се посочва като десетичен (0-99) в менюто и като шестнадесетичен (0x0-0x63) в протокола за предаване/приемане на данни.
- * [ДАННИ]: Предаване на данни за команда.
Предаване на 'FF' данни за четене състоянието на командата.
- * [Cr]: Символ за връщане в началото на реда
ASCII код '0x0D'
- * []: ASCII код интервал (0x20)

OK Потвърждение

```
[Command2][ ][Set ID][ ][OK][Data][x]
```

- * Мониторът предава сигнал ACK (acknowledgement - потвърждение) по този формат, когато получи данни нормално. В този момент, ако данните са в режим четене, той посочва настоящото състояние на данните. Ако данните са в режим запис, той връща данните от компютъра.

Потвърждение за грешка

```
[Command2][ ][Set ID][ ][NG][Data][x]
```

- * Мониторът предава сигнал ACK (acknowledgement - потвърждение) по този формат, когато не получи данни нормално поради неустойчиви функции или грешки в комуникацията.

- Данни 1: Невалиден код
2: Неподдържана функция
3: Изчакване по-дълго време

Протокол за предаване/приемане на данни

Включване на захранването (Команда: a)

► За управление на включването и изключването на монитора.

приемане на данни

```
[k][a][ ][Set ID][ ][Data][Cr]
```

Данни 0: Изключване 1 : Включване на захранването

Потвърждение

```
[a][ ][Set ID][ ][OK][Data][x]
```

► За показване на включването и изключването.

приемане на данни

```
[k][a][ ][Set ID][ ][FF][Cr]
```

Данни 0: Изключване 1 : Включване на захранването

Потвърждение

```
[a][ ][Set ID][ ][OK][Data][x]
```

Контраст (Команда:g)

► За регулиране на контраста на екрана. Можете да регулирате контраста и чрез менюто Contrast/Brightness (Контраст/Яркост).

приемане на данни

```
[k][g][ ][Set ID][ ][Data][Cr]
```

Данни Мин.: 0 ~ Макс.: 64

- Вижте "Реално съпоставяне на данни", както е дадено по-долу.

Потвърждение

```
[g][ ][Set ID][ ][OK][Data][x]
```

* Реално съпоставяне на данни

0 : Стъпка 0

⋮

A : Стъпка 10 (Номер на монитора 10)

⋮

F : Стъпка 15 (Номер на монитора 15)

10 : Стъпка 16 (Номер на монитора 16)

⋮

64 : Стъпка 100

Протокол за предаване/приемане на данни

Яркост (Команда:h)

- ▶ За регулиране на яркостта на екрана. Можете да регулирате и яркостта чрез менюто Contrast/Brightness (Контраст/Яркост).

приемане на данни

[k][h][][Set ID][][Data][Cr]

Данни Мин.: 0 ~ Макс.: 64

- Вижте "Реално съпоставяне на данни", както е дадено по-долу.

Потвърждение

[h][][Set ID][][OK][Data][x]

* Реално съпоставяне на данни

0 : Стъпка 0

:

A : Стъпка 10 (Номер на монитора 10)

:

F : Стъпка 15 (Номер на монитора 15)

10 : Стъпка 16 (Номер на монитора 16)

:

64 : Стъпка 100

Цвят (Команда:U)

- ▶ За регулиране цвета на екрана.
Можете също да регулирате цвета чрез меню Color (Цвят).

приемане на данни

[k][u][][Set ID][][Data][Cr]

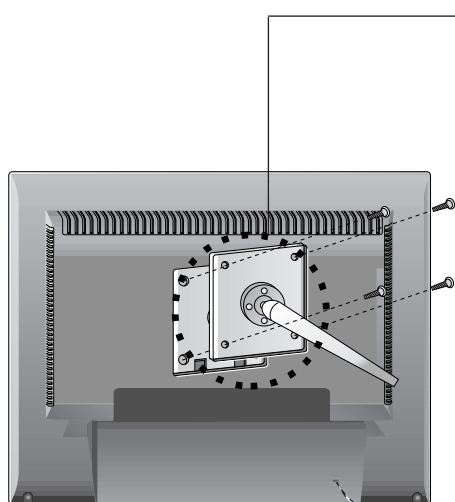
Данни 0 : Потребител

1 : 6500K

2 : 9300K

Потвърждение

[u][][Set ID][][OK][Data][x]



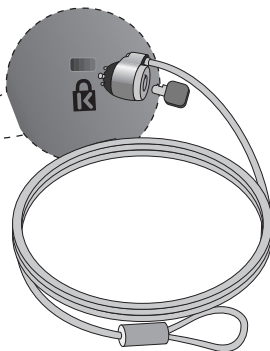
Конзола за монтиране върху стена (купува се отделно)

Това е модел за стойка или за монтиране върху стена, който може да се скачи към конзола за монтиране на стена.

За повече подробности направете справка с инструкцията за монтаж към конзолата за монтиране върху стена.

Ключалка към система за защита Kensington

Позволява свързване към заключващ кабел, който се закупува отделно в повечето компютърни магазини.



Digitally yours ■■■■■.....

