

Felhasználói útmutató

W2420R

A termék használata előtt kérjük, olvassa át a következő Fontos biztonsági óvintézkedéseket. A jövőbeli tájékozódás céljából tartsa a Felhasználói útmutatót (CD) elérhető helyen.

Ezeket a terméken található címkén láthatja. Ezekre a kódokra szüksége lesz, ha a készülék javításra szorul.

Jelen készülék úgy lett kialakítva, hogy biztosítsa személyes biztonságát, azonban a nem megfelelő használat áramütéshez vagy tűz kialakulásához vezethet. Annak érdekében, hogy a készülékhez kialakított biztonsági megoldások megfelelően működjenek, olvassa el a következő alapvető szabályokat a telepítéssel, használattal és szervizeléssel kapcsolatban.

A biztonságról

Csak a készülékhez mellékelt tápkábelt használja. Ha nem a gyártó által mellékelt tápkábelt használja, győződjön meg róla, hogy az megfelel az ide vonatkozó nemzeti szabványoknak. Ha a tápkábel bármilyen módon hibás, lépjen kapcsolatba a gyártóval vagy a legközelebbi márkaszervizzel, és cseréltesse ki a kábelt.

A tápkábel a készülék fő áramtalanító része. Győződjön meg róla, hogy a konnektor a telepítés után is könnyen elérhető legyen.

A készüléket csak a kézikönyv specifikációkról szóló részében leírt vagy a képernyőn felsorolt áramforrásról üzemeltesse. Ha nem biztos abban, hogy milyen áramforrás található otthonában, kérdezze meg a kereskedőt.

A túlterhelt váltakozó áramú aljzatok és hosszabbítók veszélyt jelentenek. Ugyancsak veszélyes a kopott tápkábelek és törött csatlakozók használata. Az ilyen rendellenességek áramütéshez vagy tűzhez vezethetnek. A szükséges csere biztosítása érdekében lépjen kapcsolatba szerviztechnikusával.

Ha a készülék csatlakoztatva van a hálózati fali aljzathoz, akkor még kikapcsolás után is feszültség alatt marad.

Ne nyissa ki a monitort.

- A készülékben nincsenek felhasználó által javítható alkatrészek.
- A készülék belsejében veszélyes nagyfeszültség van, még kikapcsolt (OFF) állapotban is.
- Ha a monitor nem működik megfelelően, lépjen kapcsolatba a kereskedővel.

Személyi sérülés elkerüléséhez:

- Ne helyezze a monitort ferde polcra, kivéve ha azt megfelelően rögzítette.
- Csak a gyártó által ajánlott állványt használjon.
- A képernyőre ne ejtse vagy dobjon rá tárgyakat, és ne ütögesse azt.
Ez személyi sérüléshez, illetve a termék vagy a képernyő megsérüléséhez vezethet.

Tűz és áramütés elkerüléséhez:

- Mindig kapcsolja ki (OFF) a monitort, ha huzamosabb időre elhagyja a szobát. Soha ne hagyja bekapcsolva (ON) a készüléket, ha elhagyja a házat.
- Ügyeljen arra, hogy a gyerekek ne dobjanak és ne nyomjanak be különféle tárgyakat a monitor házának nyílásain. Egyes belső alkatrészek életveszélyt is okozható feszültség alatt vannak.
- Ne szereljen fel olyan tartozékokat, amelyeket nem ehhez a monitorhoz terveztek.
- Amennyiben a készüléket hosszabb időre felügyelet nélkül hagyja, húzza ki a tápkábelt az elektromos csatlakozóból
- Vihar és villámások idején soha ne érjen a táp- és a jelkábelhez, mert az nagyon veszélyes. Áramütést okozhat.

Telepítéskor

Ügyeljen arra, hogy a tápkábelre ne tegyen semmit, és ne is guruljon rá semmi, valamint ne helyezze a monitort olyan helyre, ahol a tápkábel megsérülhet.

Ne használja a monitort víz közelében, például fürdőkád, mosdó, mosogató, szárítódény vagy medence közelében, illetve nedves pincében. A monitor házán olyan nyílások is vannak, amelyek a működés során keletkező hő távozását teszik lehetővé. Ha ezeket a nyílásokat elzárja, az összegyülemelő hőtől a készülék meghibásodhat, és ez tűzhoz vezethet. Ezért SOHA:

- Ne zárja el a szellőzőnyílásokat oly módon, hogy a monitort ágyra, kanapéra vagy takaróra stb.
- Helyezi. Ne tegye a készüléket beépített, körülzárt helyre, feltéve, hogy nem gondoskodott kiegészítő szellőzésről.
- Ne takarja el a nyílásokat ronggyal vagy más anyaggal.
- Ne tegye a készüléket radiátor vagy más hőforrás közelébe vagy fölé.

Ne törölje meg az aktív mátrixos LCD-képernyőt olyan anyaggal, amely véglegesen megkarcolhatja, megrongálhatja vagy tönkreteszi azt.

Ne nyomja meg huzamosabb ideig az LCD-képernyőt az ujjával, mert ez szellemképeket okozhat.

Előfordulhat, hogy piros, zöld vagy kék pontok lesznek láthatóak a képernyőn. Ezek nem befolyásolják a monitor teljesítményét.

Ha lehetséges, a legjobb képminőség elérése érdekében LCD-monitorán használja az ajánlott felbontást. Ha az ajánlottól eltérő felbontás mellett használja a készüléket, akkor torz képek jelenhetnek meg a képernyőn. Ez normális tulajdonsága egy rögzített felbontású LCD-monitornak.

Ha a képernyő hosszú ideig ugyanazt a képet jeleníti meg, akkor képernyő károsodhat, és a kép beéghet a képernyőbe. Mindenképpen használjon képernyővédőt a monitoron. Ez a jelenség más gyártók termékeivel is előfordulhat, és a garancia nem vonatkozik rá.

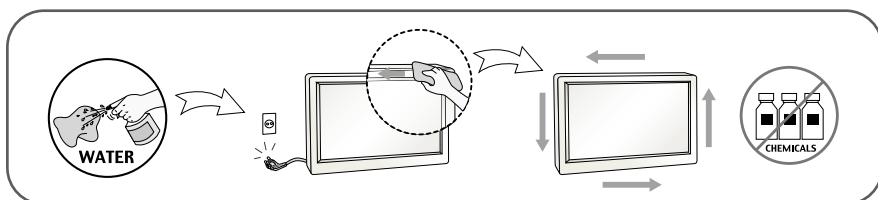
A képernyő elülső oldalát és oldalait ne üsse vagy karcolja meg fém tárgyakkal. Máskülönben a képernyő megsérülhet.

A szállítás közben a készülék előlapja előre nézzen, és mindkét kezével tartsa a készüléket. Ha a készüléket elejti, az megsérülhet, és áramütést vagy tüzet okozhat. A javítást kizárólag hivatalos szervizközponttal végeztesse.

Kerülje a magas hőmérsékletet és páratartalmat.

Tisztításkor

- A monitor kijelzőjének tisztítása előtt húzza ki a monitort.
- Enyhén nedves (nem vizes) ruhát használjon. Ne fújjon aeroszol típusú tisztítószerrel közvetlenül a képernyőre, mert a túlzott mértékű nedvesség áramütéshez vezethet.
- A készülék tisztításakor húzza ki a tápkábelt, és a karcolások elkerülése érdekében a tisztítást puha ronggyal, óvatosan végezze.
Ne használjon a tisztításhoz nedves ruhát, és ne permetezzen vizet vagy más folyadékot közvetlenül a készülékre. Ez áramütésveszélyt okozhat.
(Ne használjon vegyszereket, mint pl. benzint, oldószert vagy alkoholt.)
- Permetezzen vizet 2-4 alkalommal egy puha rongyra, majd azzal tisztítsa meg a készülék elülső keretét. Mindig ugyanabba az irányba töröljön a ronggyal. Túl sok nedvesség foltosodást okozhat.



Visszacsomagolás

- Ne dobja el a csomagolóanyagokat. Ezek az anyagok ideális helyet biztosítanak a készülék szállításához. Ha a készüléket egy másik helyre szállítja át, csomagolja azt vissza az eredeti csomagolásába.

Biztonságos eldobás

(Csak higanygőz lámpát használó LCD-monitorok esetében)

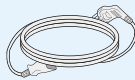
- A termékben használt fénycső kis mennyiségű higanyt tartalmaz.
- Ne helyezze a terméket a normál háztartási szemét közé.
- A terméket a helyi hatóságok rendelkezéseinek megfelelően kell kidobni.

!!! Köszönjük, hogy az LG termékét választotta !!!

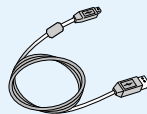
- Ellenőrizze, hogy az alább felsoroltakat tartalmazza-e a monitor csomagja. Amennyiben bármi hiányzik a csomagból, vegye fel a kapcsolatot az értékesítővel.



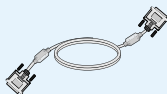
Használati utasítás,
kártyák



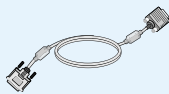
Tápkábel
(Országtól függően)



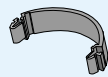
USB-kábel



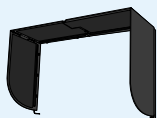
DVI-D jelkábel



DVI-I jelkábel
(Ez a funkció nem minden
országban áll rendelkezésre.)



Kábeltartó



Képernyő-árnyékoló



Kalibráló (Spyder3)

MEGJEGYZÉS

- A tartozékok kialakítása némileg eltérhet az ábrán láthatótól.
- Annak érdekében, hogy a készülék teljesítse a megfelelő szabványok előírásait, árnyékoló, ferritmaggal rendelkező, érintkezős DVI-I jelkábeli vagy DVI-D kábelt kell használni.

- A monitor telepítése előtt győződjön meg arról, hogy a monitor, a számítógép és más csatlakoztatott eszközök ki vannak-e kapcsolva.

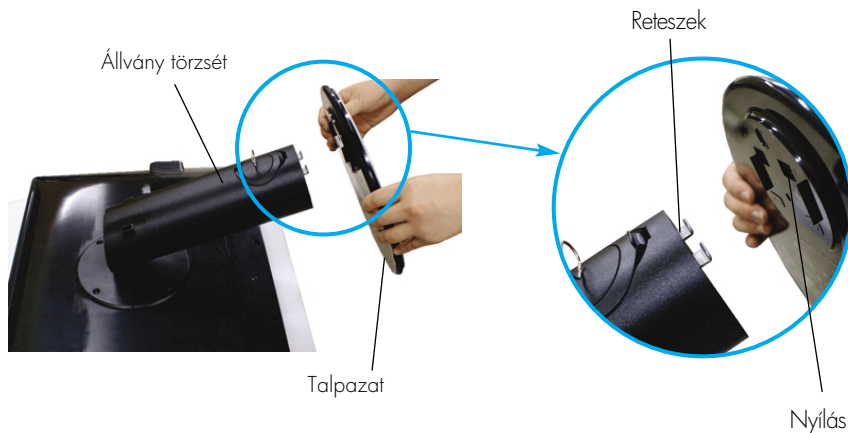
Az állvány csatlakoztatása / Az állvány eltávolítása

1. Helyezze a monitort párnára vagy puha rongyra, előoldalával lefelé.



2. Igazítsa az állvány talpán lévő kampós reteszeket a monitor alján található megfelelő nyílásokhoz.

3. Nyomja bele a reteszeket a nyílásokba.

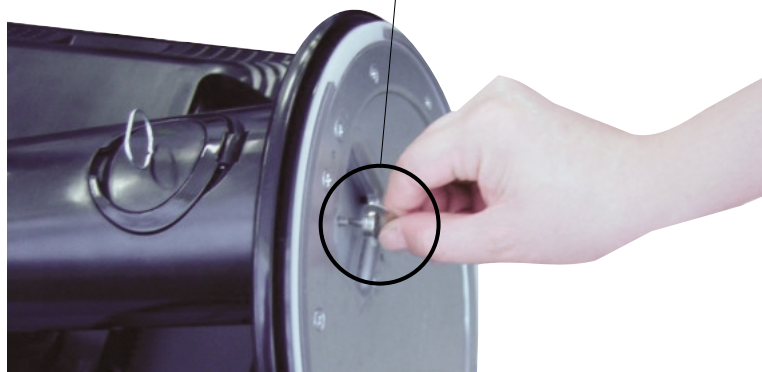


Vigyázat

- A szalag és a rögzítőtüske csak az alappal rendelkező monitorokról távolítható el, ha az alap fel van húzva. Ellenkező esetben az állvány kiálló részei sérülést okozhatnak.
- A termék gondos kezelése: A termék emelésekor vagy mozgatásakor Ne fogja meg és ne érintse az LCD-panel előlapját. Ez a panel károsodásához vezet. (A monitort a talpánál vagy műanyag burkolatánál fogja meg.)

4. A csavar jobb irányú tekerésével csatlakoztassa a monitort a talpazathoz.

*Csavar: A csavar fogantyújával forgassa a csavart.



5. A vezeték megfelelő végének csatlakoztatását követően emelje meg és fordítsa a monitort előre.
6. Balra csavarva vegye ki a csavart, így szétválaszthatja a monitort és a talpazatot.

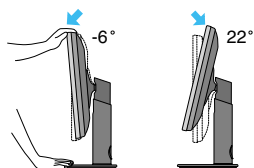
Fontos

- Ez az ábra egy általános modellel szemlélteti a teendőket. Elképzelhető, hogy az Ön monitora eltér az ábrán látoítottól.
- Ne fogja meg a monitort fejjel lefelé, az állványnál fogva. A készülék leeshet, ezáltal megrongálódhat, vagy kárt tehet a lábában.

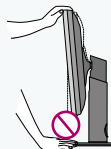
A képernyő helyzetének beállítása

- Az összeszerelés és elhelyezés után állítsa be a monitor szögét az alábbiak szerint.

1. Állítsa a fej részt úgy, hogy használata kényelmes legyen.
- Döntési tartomány : $-6^{\circ} \sim 22^{\circ}$

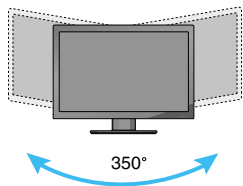


- A képernyő dőlésszögének beállításakor az ujjait ne tegye a képernyőhöz és az állvány förzse közé. Ellenkező esetben ugyanis az ujjai megsérülhetnek.

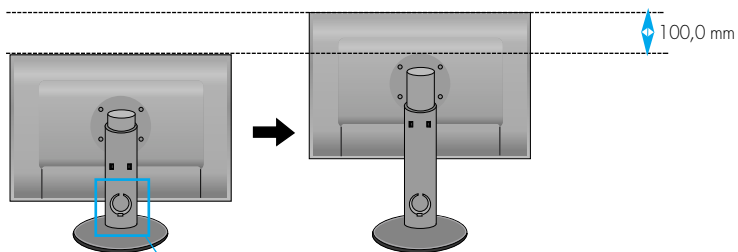


A monitor csatlakoztatása

- Forgatás : 350°



- Magassági tartomány : legfeljebb 3,94 hüvelyk (100,0 mm)



* A magasság beállításakor ügyeljen a rögzítőcsap eltávolítására.

Vigyázat

- Az eltávolítás után már nincs szükség a rögzítőcsap visszahelyezésére a magasság beállításához.

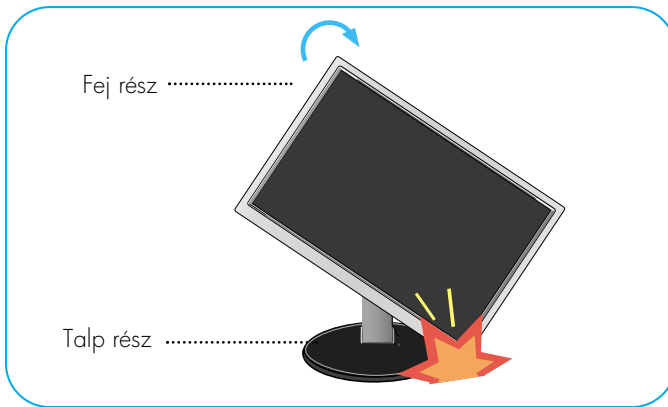
Ergonómiai szempontok

- A képernyő használata közbeni ergonómikus és kényelmes ülőpozíció érdekében javasoljuk, hogy a képernyőpanel előredőlési szöge ne haladja meg az 5°-ot.

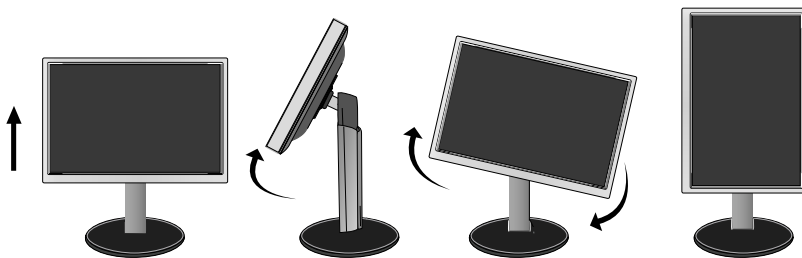
Az elforgatás funkció használata

- Az Elforgatás funkció használatával a képernyőt elforgathatja 90°-kal az óramutató járásával megegyező irányba.

1. Az elforgatás funkció használatához emelje a monitort a legmagasabb helyzetbe.
2. Fekvő és álló helyzet: A képernyőpanel 90°-kal elforgatható az óramutató járásával megegyező irányban. Az elforgatás funkció alkalmazásakor a képernyő forgatása során legyen óvatos és kerülje el a monitor és a talpazat érintkezését. Ha a monitor képernyőpanelje hozzáér a talpazathoz, az a talpazat törését okozhatja.



3. A képernyő elforgatása során ügyeljen a kábelekre.



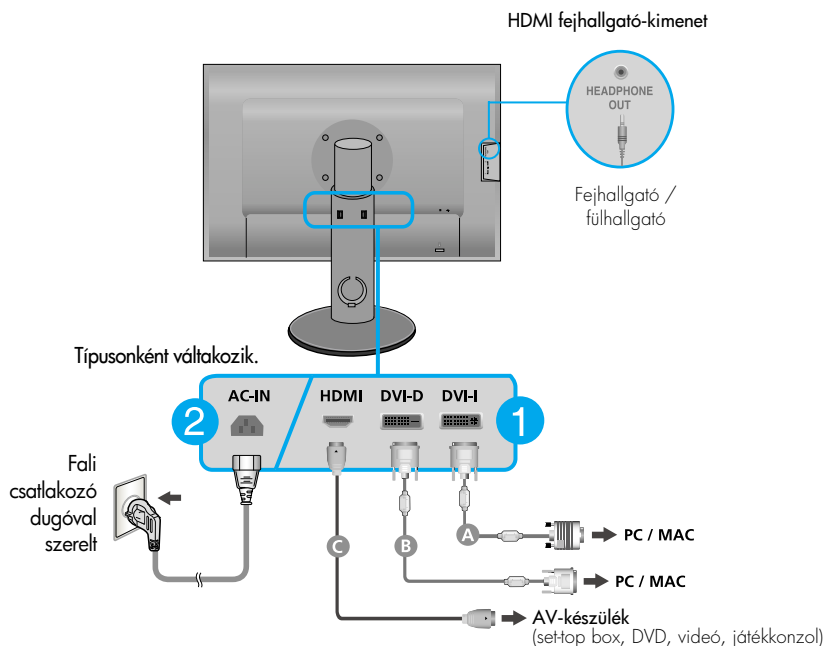
A PC-hez/AV készülékhez történő csatlakoztatás

1. A monitor üzembe helyezése előtt győződjön meg arról, hogy ki van kapcsolva a monitor, a számítógép és az összes csatlakoztatott eszköz.
2. Csatlakoztassa a jelbemeneti kábelt **1** és a tápkábelt **2** ebben a sorrendben, majd húzza meg a jelkábel csavarjait.

- A** A DVI-I kábel csatlakoztatása
- B** A DVI-D kábel csatlakoztatása
- C** A HDMI kábel csatlakoztatása


MEGJEGYZÉS

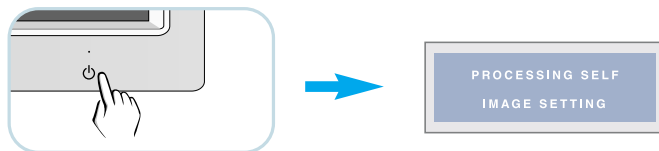
- Az ábrán a készülék hátlapjának egyszerűsített képe látható.
- A hátulnézeti kép egy általános képernyőt mutat, az Ön készüléke eltérhet az ábrán láthatótól.
- A HDMI-DVI kábel nem kompatibilis a DVD lejátszóval vagy egyébekkel.



A kereskedelmi forgalomban kapható digitális/analog konvertert ne csatlakoztassa a DVI-I kábelre, mert nem biztos, hogy kompatibilis.

- * A HDMI formátum videoberendezésekre van optimalizálva.
- * Számítógép nem használható.

3. A tápellátás bekapcsolásához () nyomja meg a készülék elülső kapcsolópaneljén levő tápellátás gombot. A monitor bekapcsolása után a készülék automatikusan végrehajtja az önműködő képbeállítást („Self Image Setting Function”). (Csak DVH analóg jelkábél esetén)



MEGJEGYZÉS

"Önműködő képbeállítás" (Self Image Setting Function): Ez a funkció optimális megjelenítési beállításokat biztosít. Amikor először csatlakoztatja a képernyőt egy számítógéphez, az önműködő képbeállítás automatikusan megkeresi a legmegfelelőbb megjelenítési beállításokat az adott bemeneti jelhez.

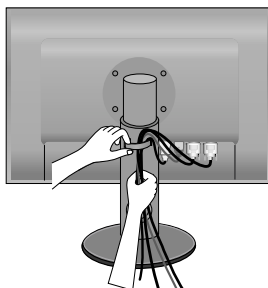
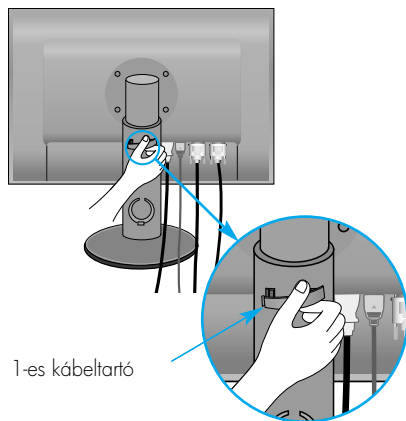
'AUTO/SET' (Automatikus/Beállítás) funkció: Amennyiben a készülék használata közben, illetve a felbontás módosítása után azt észleli, hogy a kép éleetlen vagy a betűk elmosódtak, a képernyő villódzik vagy megdőlt, a felbontás javításához nyomja meg az AUTO/SET (Automatikus/Beállítás) gombot.

A kábelek elrendezése

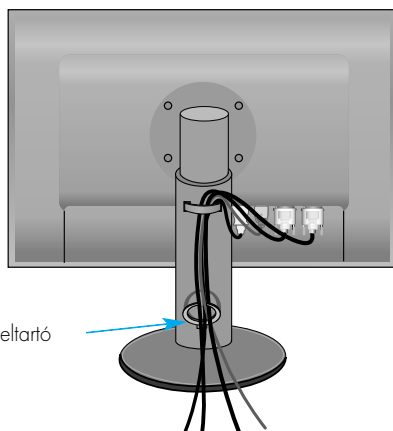
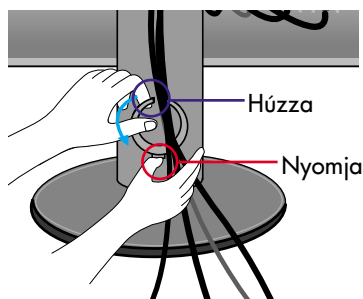
Csatlakoztassa a tápkábelt és a jelkábelt az ábrán látható módon, majd illesse _ket az 1-es és 2-es kábeltartóba.

1. Illesse az 1-es kábeltartót a furatba.

2. Helyezze a tápkábelt és a jelkábelt az 1-es kábeltartóba.



3. Helyezze a tápkábelt és a jelkábelt az 2-es kábeltartóba. Miközben a kábeltartó alsó részét lenyomva tartja az egyik kezével, a másik kezével húzza meg a kábeltartó felső részét az ábrán látható módon.



MEGJEGYZÉS

- Az elforgatás funkció megfelelő használata érdekében a kábelek helyezze a kábeltartóba.
- A kép a kábelek általános elrendezési módját mutatja, a képen látható monitor nem feltétlenül egyezik meg az Ön által vásárolt monitorral.

A True Color kereső program használata

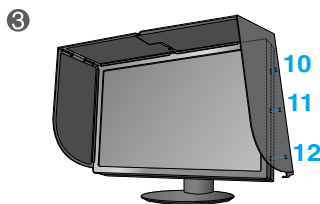
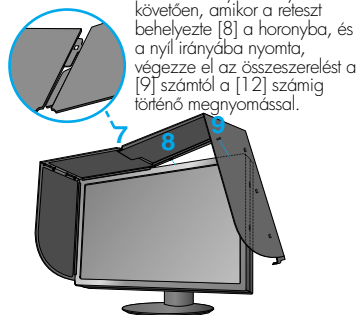
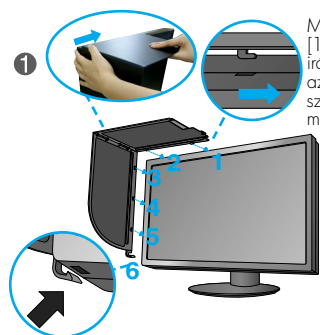
■ Követelmények

- Windows 2000 (Service Pack 4 vagy frissebb), XP (Service Pack 2 vagy frissebb), -Vista
- Macintosh OS X vagy frissebb

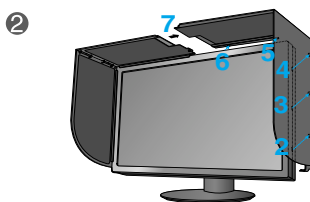
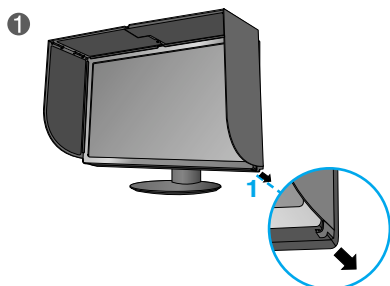
1. A monitor árnyékoló összeszerelése után helyezze be a mellékelt CD-t.
2. A program telepítéséhez kattintson a [True Color Finder] -> [Installation] ikonokra. A program használatára vonatkozó részletes információkért olvassa el a mellékelt CD-n lévő True Color Finder útmutatót.
3. A „True Color Finder” program elindítása után csatlakoztassa a Kalibrálót (Spyder3) a monitorra és a számítógépre.

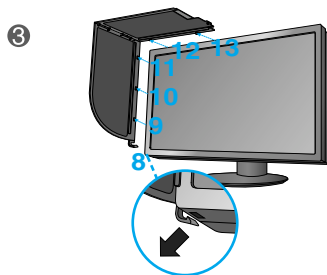
A képernyő-árnyékoló felszerelése és eltávolítása

1. A képernyő-árnyékoló felszereléséhez a monitorra kövesse az alábbi ábrán látható eljárást.



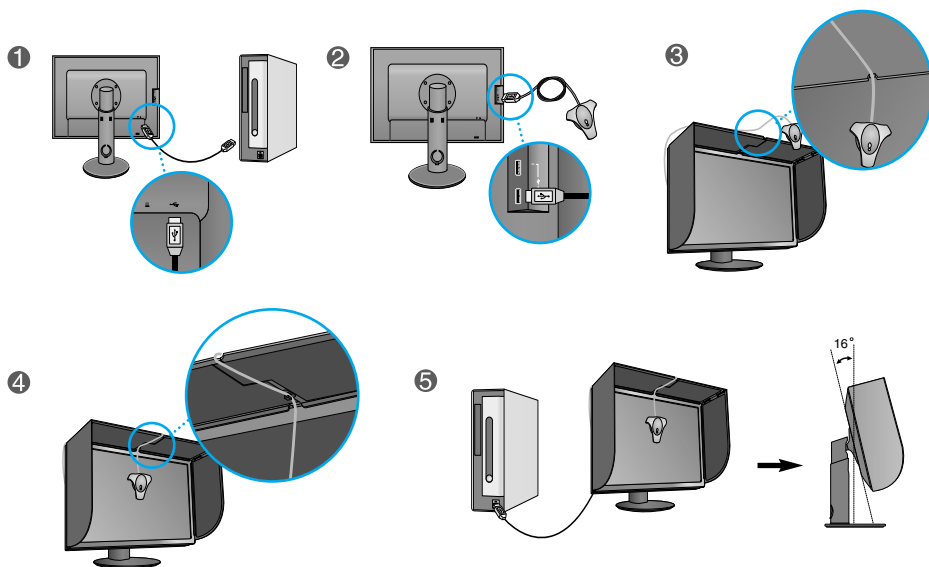
2. A képernyő-árnyékoló eltávolításához végezze el a műveletet fordított sorrendben.





A kalibráló (Spyder3) csatlakoztatása

1. A kalibrátor felszereléséhez a monitorra kövesse az alábbi ábrán látható eljárást. Döntse hátrafelé a monitort a maximális 16°-os szögig, a Calibrator (Spyder3) használatához.



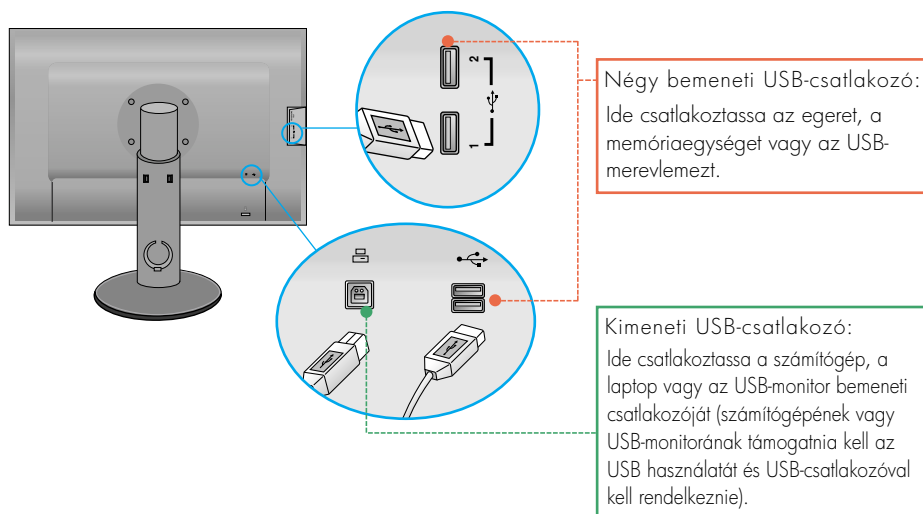
MEGJEGYZÉS

- A képernyő-árnyékoló felszerelése közben ne használjon túl nagy erőt az illesztéshez, mert ez károsíthatja az árnyékolót.
- Az árnyékolóba ne helyezzen semmilyen tárgyat.
- A felszerelt árnyékoló mellett ne rázza vagy forgassa a képernyőt (csuklót).



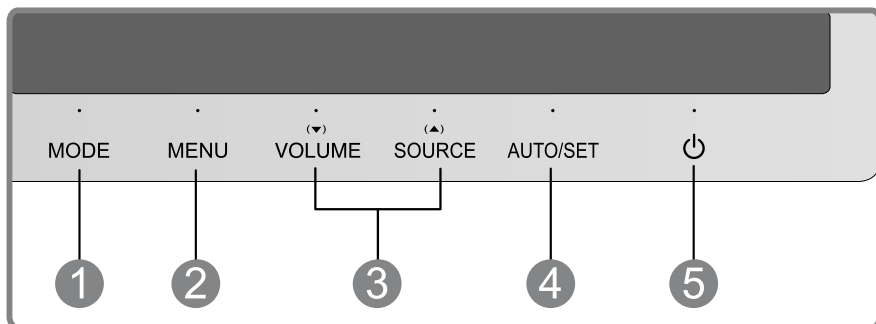
Az USB (Universal Serial Bus) kábel csatlakoztatása

1. Külső egységek (USB-egér, USB-billentyűzet stb.) csatlakoztatásához a számítógép csatlakozói helyett használhatja a monitor hátoldalán található USB-csatlakozót is.



2. Csatlakoztassa A monitor USB-csatlakozója az USB 2,0-ás és Nagy sebesség szabványának megfelelő kábelek használatát támogatja.

Az előlapon található kezelőszervek



1 **MODE gomb**

Ennek a gombnak a használatával léphet a COLOR MODE (Színüzem mód) menü megfelelő elemeire (CUSTOM (Egyéni), sRGB, ADOBE RGB, CALIBRATION (Szinkalibrálás), EMULATION (Emuláció)).

További részletek: 20-21. oldal.

2 **MENU gomb**

Ezzel a gombbal léphet be a képernyőmenübe (OSD-menübe).

OSD LOCKED/OSD UNLOCKED

Ezzel a funkcióval zárhatja az aktuális beállításokat, így azokat nem lehet végérvényesen módosítani. Nyomja meg és tartsa nyomva a **MENU (Menü)** gombot néhány másodpercig. Az "OSD LOCKED" üzenet jelenik meg.

A képernyőmenü vezérlőelemeinek zárolását bármikor feloldhatja a **MENU (Menü)** gomb néhány másodpercen át történő megnyomásával. Ezután az "OSD UNLOCKED" üzenet jelenik meg.

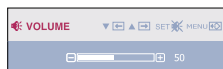


3 ▼ ▲ gombok

E gombok segítségével kiválaszthatja vagy módosíthatja a beállításokat az OSD-menüben.

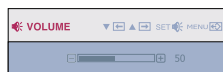
(▼) VOLUME

A fejhallgató/fülhallgató hangerejének beállítása. A némításához nyomja meg az AUTO/SET (Automatikus/Beállítás) gombot, majd a némítás megszüntetéséhez nyomja meg ismét. (Csak HDMI-bemenet esetén.)



<NÉMÍTÁS KIKAPCSOLVA>

A hangerő szabályozásához használja a (▲/▼) gombokat.



<NÉMÍTÁS BEKAPCSOLVA>

(▲) SOURCE

(Forrás
gyorsbillentyű)

Ha kettő vagy több bemeneti jelet csatlakoztat, akkor lehetőség van a kívánt bemeneti jel kiválasztására (DVI-I/DVI-D/HDMI). Ha csak egy jel van csatlakoztatva, akkor annak észlelése automatikusan történik. Alapértelmezés szerint a készülék a DVI-I (Analog) bemenetet használja.

4 AUTO/SET gomb

Ezzel a gombbal léphet be a képernyőmenü elemeibe.



AUTOMATIKUS KÉPBEÁLLÍTÁST

A kijelző beállításainak módosításakor a képernyőmenübe (OSD-be) való belépés előtt mindig nyomja meg a AUTO/SET gombot. (Csak DVI-D-bemenet esetén.)

Ezzel automatikusan beállításra kerül a kép az aktuális felbontásnak (képernyőmódnak) megfelelő ideális paraméterekkel.

A legjobb képernyőmód:

1920 x 1200

5 Bekapcsológomb

Tápfeszültség indikátor

Ezzel a gombbal kapcsolhatja be, illetve ki a monitort.

A monitor megfelelő működése esetén a tápellátás jelzőfénye pirosan világít (bekapcsolt állapotban). Ha a monitor alvó (energiatakarékos) üzemmódban van, a tápellátás jelzőfénye pirosan villog.

Képernyőbeállítás

A képernyőmenü használatával a képméret, a képhelyzet és a működési paraméterek módosítása rendkívül egyszerű. A menü használatának megismerése érdekében tekintse meg az alábbi példát. A következő részek nagy vonalakban írják le a OSD-menüben elérhető beállításokat és lehetőségeket.

Képernyőmenün keresztüli módosítás elvégzéséhez kövesse az alábbi lépéseket:



- 1 Nyomja meg a **MENU** gombot, ezáltal megjelenik az OSD főmenüje.
- 2 Egy beállítás kiválasztásához használja a ▼ vagy a ▲ gombot. Ha a kívánt ikont kijelölte, nyomja meg a **AUTO/SET** gombot.
- 3 A kép kívánt szintre való állításához használja a ▼ / ▲ gombokat. Az egyéb almenüelemek beállításához használja a **AUTO/SET** gombot.
- 4 A főmenübe való visszatéréshez és egy új funkció kiválasztásához nyomja meg a **MENU** gombot. Az OSD-menüből való kilépéshez nyomja meg kétszer a **MENU** gombot.

A képernyőn megjelenő kezelőszervek használata

Az alábbi táblázat tartalmazza a képernyőn megjelenő összes kezelési, beállítási és választási menüt.

DVI-I(A) : DVH (Analog) jel

DVI-I(D) : DVH (Digitális) jel

DVI-D : DVI-D (Digitális) jel

HDMI(Y) : HDMI (YUV) jel

HDMI(R) : HDMI (RGB) jel

Főmenü	Almenü	Támogatott jelek	Leírás
COLOR MODE	CUSTOM	DVI-I(A) DVI-I(D) DVI-D HDMI(Y) HDMI(R)	Az RGB LED képernyő jellemző színtartományát beállító alapértelmezett üzemmód.
	sRGB	DVI-I(A) DVI-I(D) DVI-D HDMI(R)	A színek beállítása az sRGB szerint.
	ADOBE RGB	DVI-I(A) DVI-I(D) DVI-D HDMI(R)	A színek beállítása az ADOBE RGB szerint.
	CALIBRATION	DVI-I(A) DVI-I(D) DVI-D	A színkezelő rendszeren (CMS) keresztül állíthatók be a színek a Fényerő, Nézőpont és Gamma értékek vezérlésével.
	EMULATION	DVI-I(A) DVI-I(D) DVI-D	A színkezelő rendszeren (CMS) keresztül állíthatók be a színek a Fényerő, Nézőpont, RGB színskála és Gamma értékek vezérlésével.
PICTURE	BRIGHTNESS CONTRAST GAMMA	DVI-I(A) DVI-I(D) DVI-D HDMI(Y) HDMI(R)	Normál képbeállítások.
	BLACK LEVEL	HDMI(Y) HDMI(R)	
	WHITE BALANCE	DVI-I(A)	

A képernyőn megjelenő kezelőszervek használata

COLOR	COLOR TEMP	DVI-I(A) DVI-I(D) DVI-D HDMI(Y) HDMI(R)	Színhőmérséklet beállításai.
	(PRESET) 5000K 6500K 7200K 8200K 9300K (USER) RED GREEN BLUE HUE SATURATION SIX COLOR (RED/GREEN/ BLUE/CYAN/ MAGENTA/ YELLOW)		
	COLOR RESET		
TRACKING	HORIZONTAL VERTICAL	DVI-I(A)	A képernyő pozíciójának beállítása.
	CLOCK PHASE	DVI-I(A)	A képernyő tisztaságának és stabilitásának beállítása.
	SHARPNESS	DVI-I(A) DVI-I(D) DVI-D HDMI(Y) HDMI(R)	
SETUP	LANGUAGE OSD POSITION (HORIZONTAL / VERTICAL)	DVI-I(A) DVI-I(D) DVI-D HDMI(Y) HDMI(R)	További beállítások.
	OVERSCAN	HDMI(Y) HDMI(R)	
	ARC RTC POWER INDICATOR FACTORY RESET	DVI-I(A) DVI-I(D) DVI-D HDMI(Y) HDMI(R)	

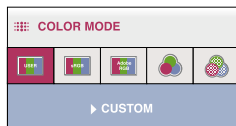
MEGJEGYZÉS

- Az 18 ~ 27. oldalon bemutatott ikonok megjelenési sorrendje típusonként eltérő lehet.

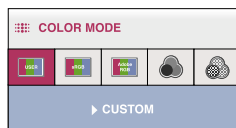
A képernyőmenü (OSD) lehetőségei

- ■ ■ Az OSD képernyő a monitor elején található **MODE** gomb megnyomásával jeleníthető meg.

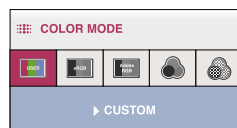
DVI bemenet



HDMI (RGB) bemenet



HDMI (YUV) bemenet



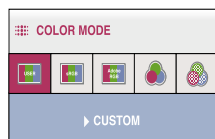
* A HDMI(RGB) bemenet használata esetén a CUSTOM (egyéni), sRGB, valamint az ADOBE RGB üzemmódok támogatottak.

* A HDMI(YUV) bemenet használata esetén csak a CUSTOM (egyéni) üzemmód támogatott.

- MENU : Kilépés
- ▼ , ▲ : Áthelyezés
- AUTO/SET : Kiválasztás

Főmenü

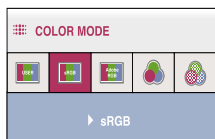
Leírás



CUSTOM
(Egyéni)

Az RGB LED képernyő jellemző szintartományát beállító alapértelmezett üzemmód. A főmenü szín funkcióit is beállíthatja.

* A CUSTOM (Egyéni) üzemmódtól eltérő üzemmódokban nincs lehetőség a főmenü PICTURE (Képbeállítás) menüjében a CONTRAST (Kontraszt) és a GAMMA almenük, valamint a COLOR (Színbeállítás) menü beállítására.

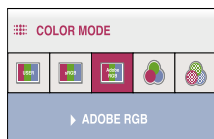


sRGB

Az sRGB specifikációhoz beállított szintulajdonságok. Az RGBCMY színhőmérséklet, fényerő, gamma, valamint az X és az Y koordináta beállítások az sRGB specifikációt veszik alapul.

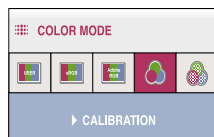
Főmenü

Leírás



ADOBE RGB

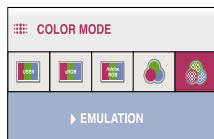
Az Adobe RGB specifikációhoz beállított színtulajdonságok. Az RGBCMY színhőmérséklet, fényerő, gamma, valamint az X és az Y koordináta beállítások az Adobe RGB specifikációt veszik alapul.



CALIBRATION (Színkalibrálás)

A színkezelő rendszeren (CMS) keresztül állíthatók be a színek a Fényerő, Nézőpont és Gamma értékek vezérlésével.

- * Ez a funkció csak a „True Color Finder” program számítógépre történő telepítése, valamint a színkalibrálás kalibrátorral történő elvégzése után használható.



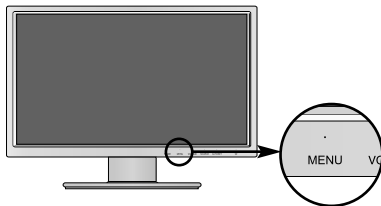
EMULATION (Emuláció)

A színkezelő rendszeren (CMS) keresztül állíthatók be a színek a Fényerő, Nézőpont, RGB színskála és Gamma értékek vezérlésével.

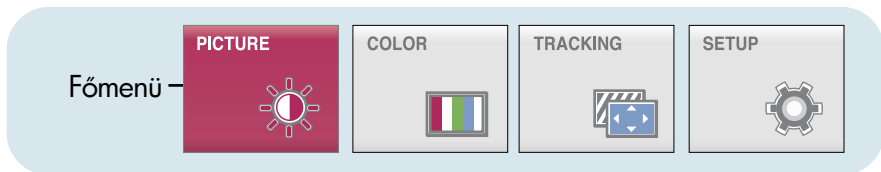
- * Ez a funkció csak a „True Color Finder” program számítógépre történő telepítése, valamint a színkalibrálás kalibrátorral történő elvégzése után használható.

A képernyőmenü (OSD) lehetőségei

- ■ ■ Korábban már bemutatásra került az elemek OSD-menüben való kiválasztásának és módosításának módja. Az alábbi listában megtalálhatja az összes olyan ikont, ikonnevet és ikonleírást, amelyek a menüben megtalálhatók.



Nyomja meg a MENU gombot, ezáltal megjelenik az OSD főmenüje.



■ **MENU** : Kilépés

■ **▼** **▲** : Módosítás (csökkentés/növelés)

■ **SET** : Bevitel

 : Másik almenü választása

 : Visszatérés az almenü kiválasztásához

Menü neve: **PICTURE**

Gombs úgó: MENU ▼ ▲ SET

Almenük:

- BRIGHTNESS** 50
- CONTRAST** 50
- GAMMA** γ 2.2
- BLACK LEVEL** 50
- WHITE BALANCE** ► NO

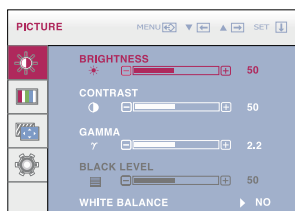
Ikonnok:

MEGJEGYZÉS

- Az OSD (képernyőmenü) nyelvei különbözhetnek a kézikönyvtől.



PICTURE (KÉP)



BRIGHTNESS (FÉNYERŐSSÉG)

A képernyő fényerősségét állíthatja be.

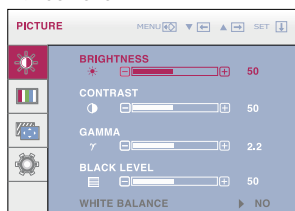
CONTRAST (KONTRASZT)

A képernyő kontrasztját állíthatja be.

GAMMA

Egyéni gammaérték beállítása: : 1,8 ~ 2,6
A magas gammaértékek kissé fehéres, az alacsony gammaértékek pedig kissé feketés képet eredményeznek.

DVI bemenet



BLACK LEVEL (FEKETESZINT)

Az eltolási szint állítható be. Ha a BLACK LEVEL (Feketeszint) értékét növeli, a képernyő fényereje nagyobb lesz. Ha az értéket csökkenti, a képernyő fényereje kisebb lesz. (Csak HDMI-bemenet esetén.)

- MENU : Kilépés
- ▼ : Csökkentés
- ▲ : Növelés
- SET : Másik almenü választása

* Eltolás? A videojellel szemben állított követelmények alapján ez a monitoron megjeleníthető, lehető legstőtebb kép.

WHITE BALANCE (FEHÉREGYENSÜLY)

Ha a grafikus kártya kimeneti jele eltér a szabványban meghatározott jellemzőktől, a képjel torzulásának köszönhetően romolhat a kép színeinek szintje és aránya. Ezzel a funkcióval a jelszint beállítható a grafikus kártya tényleges kimeneti jelszintjének megfelelően, hogy a kép a lehető legjobb legyen. Ezt a funkciót akkor használja, amikor a képen fehér és fekete területek láthatók. (Csak DVI-bemenet esetén.)

A képernyőn megjelenő kezelőszervek használata

Főmenü

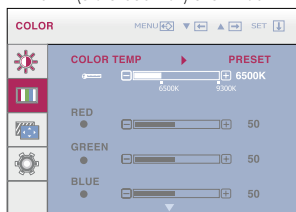
Almenü

Leírás



COLOR (SZÍN)

PRESET (előre beállított) üzemmód

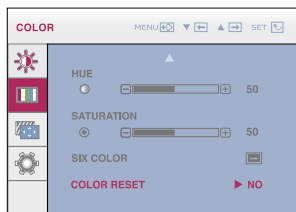


COLOR TEMP
(Színhőmérséklet)

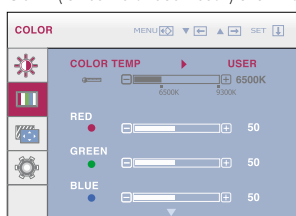
A képernyő színbeállításához válassza a PRESET (Alapbeállítás) vagy az USER (Felhasználói) lehetőségeket.

PRESET
(GYÁRI ÉRTÉK)

Az előre beállított színhőmérséklet kiválasztása.
5000K-6500K: Sárgás szín.
6500K-7200K: Vöröses szín.
8200K-9300K: Kékes szín.



USER (felhasználói beállítások) üzemmód



USER
(Felhasználói)

A RED (Vörös), GREEN (Zöld) és a BLUE (Kék) színek beállításával egyéni színárnyalat szintet hozhat létre.

RED(PIROS)
GREEN(ZÖLD)
BLUE(KÉK)

Egyéni piros színárnyalat szintek beállítása

HUE (Árnyalat)

A képernyőn megjelenő kép árnyalatának beállítása.

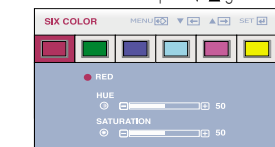
SATURATION
(Telítettség)

A kép színélességének beállítása. Az alacsonyabb értékek gyengébb színélességet és világosabb színeket, míg a magasabb értékek erősebb színélességet és sötétebb színeket eredményeznek.

SIX COLOR
(Hat szín)

Hat szín (R/G/B/C/M/Y – Vörös/Zöld/Kék/Ciánkék/Magenta/Sárga) árnyalatának és telítettségének a beállítása a felhasználó igénye szerint.

Az almenü eléréséhez használja a ▼▲ gombokat.



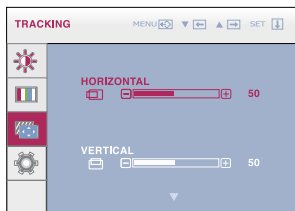
COLOR RESET
(SZÍNVISSZAA
LLÍTÁS)

Az aktuális bemeneti eszköz színbeállításainak visszaállítása a gyári alapértelmezett értékekre.

- MENU : Kilépés
- ▼ : Csökkentés
- ▲ : Növelés
- SET : Másik almenü választása



TRACKING (JELKÖVETÉS)

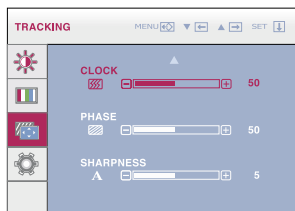


HORIZONTAL (VÍZSZINTES)

E lehetőséggel a képernyőt balra, illetve jobbra tohatja el.

VERTICAL (FÜGGŐLEGES)

E lehetőséggel a képernyőt felfelé, illetve lefelé tohatja el.



CLOCK (ÓRAJEL)

A képernyő háttérében megjelenő függőleges csíkok minimalizálásához használható. A beállítás módosításával a vízszintes képernyőméret is meg fog változni.

PHASE (FÁZIS)

A képernyő fókuszának beállításához. E lehetőség segítségével eltávolíthatja a vízszintes zajokat, és élesebbé teheti a karakterek képét.

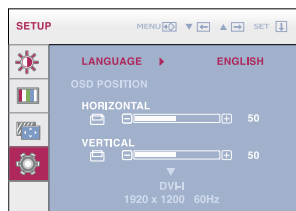
SHARPNESS

A kép élességének szabályozása.

- MENU : Kilépés
- ▼ : Csökkentés
- ▲ : Növelés
- SET : Másik almenü választása



SETUP (BEÁLLÍTÁS)



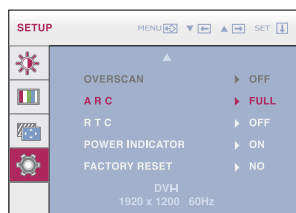
LANGUAGE (NYELV)

A kezelőszervek nevének megjelenítésére használt nyelv kiválasztása.

OSD POSITION (KÉPERNYŐ MENÜ HELYZETE)

A képernyőn megjelenő menüablak helyzetének beállítása.

DVI bemenet



OVERSCAN (Túlnyúlás)

Eltávolítja a kép szélein esetleg megjelenő zajt, amely akkor fordulhat elő, amikor egy külső eszközi HDMI-kábellel csatlakoztat a monitorhoz. Ha az **ON (Bekapcsolt)** beállítást választja, akkor a zaj csökkentése érdekében a kép mérete kisebb lesz. Ha az **OFF (Kikapcsolt)** beállítást választja, akkor a zaj figyelembe vételének mellőzésével megmaradnak a kép eredeti méretei. (Csak HDMI bemenet esetén.)

- MENU : Kilépés
- ▼ : Módosítás
- ▲ : Módosítás
- SET : Másik almenü választása

ARC (Méterarány-vezérlés)

A képernyő méretének a beállítása.

- FULL (Teljes): A megjelenítendő kép méretének illesztése a képernyőhöz.
- Original (Eredeti): A képarány automatikus beállítása a bemeneti jelnek megfelelően.
- 1:1 : A képarány módosítása 1:1 értékre a bemeneti jelnek megfelelően.



FULL



ORIGINAL



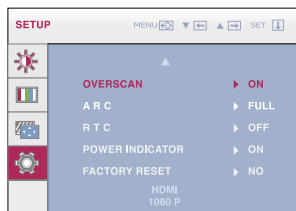
1:1

* Az ARC (Méterarány-vezérlés) funkció nem érhető el, ha a bemeneti jelek felbontása megegyezik az ajánlott 1920x1200-as felbontással.



SETUP (BEÁLLÍTÁS)

HDMI bemenet



- MENU : Kilépés
- ▼ : Módosítás
- ▲ : Módosítás
- SET : Másik almenü választása

R T C

Az **ON (Bekapcsolt)** kiválasztásával bekapcsolhatja a válaszidő-vezérlési funkciót és csökkentheti az utóképhatást a képernyőn. Az **OFF (Kikapcsolt)** választásával kikapcsolhatja a válaszidő-vezérlési funkciót.

POWER INDICATOR (TÁPELLÁTÁSJELEZŐ)

Ezzel a funkcióval ki- vagy bekapcsolhatja a képernyő elülső részén megjelenő tápellátásjelzőt. Ha az **OFF (Kikapcsolt)** lehetőséget választja, el fog tűnni. Ha bármikor **ON (Bekapcsolt)** állásba állítja, a tápellátásjelző automatikusan megjelenik.

FACTORY RESET (GYÁRI BEÁLLÍTÁSOK VISSZAÁLLÍTÁSA)

Az összes gyári beállítás visszaállítása a „LANGUAGE” (nyelv), valamint a „CALIBRATION” (kalibráció) és „EMULATION” (emuláció) üzemmódok színbeállításainak kivételével. A ▲, ▼ gombok megnyomásával a beállítások azonnal alaphelyzetbe állnak.

MEGJEGYZÉS

- Ha ez nem javítja a képminőséget, állítsa vissza a gyári alapbeállításokat. Szükség esetén újból hajtja végre a WHITE BALANCE (FEHÉREGYENSÚLY). Ez a funkció csak akkor elérhető, ha a bemenet egy DVH (Analog) bemenet.

Az ügyfélszolgálat vagy a szerviz hívása előtt ellenőrizze a következőket.

Nem jelenik meg kép	
<ul style="list-style-type: none">● Csatlakoztatva van a képernyő tápkábele?● Világít a tápellátás jelzőfénye?● Be van kapcsolva a készülék, és pirosan világít a tápellátás jelzőfénye?● Villog a tápellátás jelzőfénye?● Látja az "OUT OF RANGE" üzenetet a képernyőn?● Látja a "CHECK SIGNAL CABLE" üzenetet a képernyőn?	<ul style="list-style-type: none">• Ellenőrizze, hogy a tápkábel megfelelően csatlakoztatva van-e a hálózati csatlakozóaljzathoz.• Nyomja meg a Tápellátás gombot.• Módosítsa a kép fényerejét és kontrasztját.• Ha a képernyő energiatakarékos üzemmódra váltott, a kép megjelenítéséhez próbálja megmozdítani az egeret, vagy nyomja meg valamelyik billentyűt a billentyűzeten.• Győződjön meg arról, hogy a számítógép be van kapcsolva.• Ez az üzenet akkor jelenik meg, ha a számítógép grafikus kártyájából érkező jel vízszintes vagy függőleges frekvenciája a képernyő megfelelő frekvenciatartományán kívül esik. A jelen útmutató "Műszaki adatok" című részében ellenőrizze a használható frekvenciatartományokat, és annak megfelelően állítsa be a megjelenítést.• Ez az üzenet akkor jelenik meg, ha a számítógép és a képernyő közötti jelkábel nincs megfelelően csatlakoztatva. Ellenőrizze a jelkábel, és próbálja meg újból.

Látja az "OSD LOCKED" (OSD LETILTVA) üzenetet a képernyőn?	
<ul style="list-style-type: none">● Az "OSD LOCKED" üzenetet látja, amikor megnyomja a MENU gombot?	<ul style="list-style-type: none">• Zárhatja a jelenlegi beállításokat, így azokat nem lehet végérvényesen módosítani. A képernyőmenü vezérlőelemeinek zárolását bármikor feloldhatja a MENU (Menü) gomb néhány másodpercen át történő megnyomásával. Ezután az "OSD UNLOCKED" (OSD ENGEDÉLYEZVE) üzenet jelenik meg.

Rossz a megjelenített kép

- | | |
|---|---|
| <ul style="list-style-type: none">● A kép pozíciója nem megfelelő.● A képernyő háttérében függőleges csíkok láthatók.● Vízszintes zajok látszanak a képeken, vagy a karakterek nem megfelelően kerülnek megjelenítésre. | <ul style="list-style-type: none">● A képernyőbeállítások ideális értékekre való automatikus módosításához nyomja meg a AUTO/SET gombot. Ha az eredmény nem kielégítő, módosítsa a kép pozícióját a H position (vízszintes pozíció) és a V position (függőleges pozíció) lehetőségekkel.● A képernyőbeállítások ideális értékekre való automatikus módosításához nyomja meg a AUTO/SET gombot. Ha az eredmény nem kielégítő, csökkentse a függőleges csíkokat a CLOCK (ÓRAJEL) lehetőséggel az OSD-menüben.● A képernyőbeállítások ideális értékekre való automatikus módosításához nyomja meg a AUTO/SET gombot. Ha az eredmény nem kielégítő, csökkentse a vízszintes csíkokat a PHASE (FÁZIS) lehetőséggel az OSD-menüben.● Nézze meg a Vezérlőpult --> Képernyő --> Beállítások lehetőséget, és módosítsa a felbontást vagy az egyéb tulajdonságokat az ajánlott értékeknek megfelelően. Állítsa a színmélységet 24 bitesnél nagyobbra (true color). |
|---|---|

FONTOS

- Nézze meg a **Vezérlőpult -> Képernyő -> Beállítások** lehetőséget, és ellenőrizze, hogy a frekvencia vagy a felbontás módosult-e. Ha igen, akkor állítsa vissza azokat az ajánlott értékekre.
- Ha nem az ajánlott felbontás (optimális felbontás) van kiválasztva, a betűk elmosódottak lehetnek, valamint a kép sötétebben, levágott szélekkel vagy valamely irányba eltolva jelenhet meg. Győződjön meg arról, hogy az ajánlott felbontást választotta-e ki.
- A beállítási eljárás számítógéptípusonként és operációs rendszerenként eltérő lehet, továbbá előfordulhat, hogy a fent említett felbontást az adott videokártya nem támogatja. Ebben az esetben forduljon a számítógép vagy a videokártya gyártójához.

Rossz a megjelenített kép

- A kép színe monokróm vagy nem megfelelő.
 - A képernyő villog.
- Ellenőrizze, hogy a jelkábel megfelelően van-e csatlakoztatva, és ha kell, a megfelelő rögzítéshez használjon csavarhúzó.
 - Győződjön meg róla, hogy a videokártya megfelelően van-e csatlakoztatva az alaplaphoz.
 - A Vezérlőpult - Beállítások pontban állítsa a színmélységet 24 bitesnél nagyobbra (true color).
 - Ellenőrizze, hogy a képernyő az ún. váltott soros (interlaced) üzemmódban van-e, és ha igen, akkor módosítsa azt az ajánlott felbontási értékre.

Megjelenik a képernyőn az "Unrecognized monitor, Plug&Play (VESA DDC) monitor found" (Ismeretlen képernyő, Plug&Play (VESA DDC) képernyő) üzenet?

- Telepítette a képernyő illesztőprogramját?
- Ne felejtse el telepíteni a megfelelő illesztőprogramot a képernyővel együtt szállított, illesztőprogramokat tartalmazó CD-ről (vagy hajlékonylemezről). Az illesztőprogram az LG webhelyéről is letölthető, a <http://www.lge.com> címről.
 - Győződjön meg arról, hogy a grafikus kártya támogatja a Plug&Play eszközöket.

A hangfunkciók nem működnek

- A kép rendben, de nincs hang.
- Ellenőrizze, hogy a hangerő értéke ne legyen nulla.
 - Ellenőrizze, hogy a hang ne legyen elnémítva.
 - Ellenőrizze a HDMI-kábel megfelelő csatlakozását.
 - Ellenőrizze a fejhallgató kábel megfelelő csatlakozását.
 - Ellenőrizze, hogy a hang formátuma megfelelő legyen. Ne használjon tömörített hangformátumot.

Képernyő	24,0 hüvelyk (60,96 cm) átmérőjű sík, aktív mátrix TFT LCD-panel Csillogáscsökkentő bevonattal Látható felület képátlója : 60,96 cm 0,270 x 0,270 mm (Képpontsűrűség)													
Szinkron bemenet	Vízszintes frekvencia Függőleges frekvencia Bemeneti jelforma	30 - 83 kHz (Automatikus) 56 - 75 Hz (Automatikus) Külön szinkron Digitális												
Videojel-bemenet	Jelbemenet Bemeneti jelforma	DVIH csatlakozó (Analog, Digitális) DVIH csatlakozó (Digitális), HDMI csatlakozó (Video) RGB analog, Digitális, HDMI												
Felbontás	Maximális Recommend	VESA 1920 x 1200 @ 60 Hz DVIH/DVIH bemenet : VESA 1920 x 1200 @ 60 Hz HDMI(Video) bemenet : VESA 1920 x 1080 @ 60 Hz												
Plug&Play	DDC 2B													
Energiafogyasztás	Bekapcsolt mód Alvó üzemmód Kikapcsolt üzemmód	: 64 W(Szokásos) ≤ 2 W(DVIH bemenet) ≤ 1 W												
Méreték és tömeg	<table border="1"> <thead> <tr> <th></th> <th>Állvánnyal együtt</th> <th>Állvány nélkül</th> </tr> </thead> <tbody> <tr> <td>Szélesség</td> <td>56,01 cm / 22,05 inches</td> <td>56,01 cm / 22,05 inches</td> </tr> <tr> <td>Magasság</td> <td>44,66 cm / 17,58 inches (Min.) 54,66 cm / 21,52 inches (Max.)</td> <td>37,21 cm / 14,65 inches</td> </tr> <tr> <td>Mélység</td> <td>27,02 cm / 10,64 inches</td> <td>9,55 cm / 3,76 inches</td> </tr> </tbody> </table>		Állvánnyal együtt	Állvány nélkül	Szélesség	56,01 cm / 22,05 inches	56,01 cm / 22,05 inches	Magasság	44,66 cm / 17,58 inches (Min.) 54,66 cm / 21,52 inches (Max.)	37,21 cm / 14,65 inches	Mélység	27,02 cm / 10,64 inches	9,55 cm / 3,76 inches	
	Állvánnyal együtt	Állvány nélkül												
Szélesség	56,01 cm / 22,05 inches	56,01 cm / 22,05 inches												
Magasság	44,66 cm / 17,58 inches (Min.) 54,66 cm / 21,52 inches (Max.)	37,21 cm / 14,65 inches												
Mélység	27,02 cm / 10,64 inches	9,55 cm / 3,76 inches												
	Tömeg (csomagolás nélkül)	9,6 kg (21,16 lbs) 10,5 kg (23,15 font) (árryékolóval)												
Döntési	Döntési szög Forgathatóság Magasság	-6°~22° 350° 100 mm / 3,94 inches												
Tápellátás	100-240 V ~ 50/60 Hz váltakozó feszültség 0,9 A													

Környezeti körülmények	Környezeti körülmények	Hőmérséklet 10 - 35°C
	Páratartalom 10 - 80% (lecsapódásmentes)	
	Tárolási környezet	Hőmérséklet -20 - 60°C
	Páratartalom 5 - 90% (lecsapódásmentes)	
Döntőállvány	Gyárilag felszerelt (<input type="checkbox"/>), Felszerelhető (<input type="checkbox"/>)	
Tápkábel	Fali csatlakozódugóval szerelt	
USB	Általános	USB 2,0, önálló tápellátás
	Adatátviteli sebesség	Max 480 Mbps
	Energiafogyasztás	Max 2,5 W X 4

MEGJEGYZÉS

- A jelen dokumentumban található információ előzetes figyelmeztetés nélkül megváltozhat.

Előre beállított módok (felbontás) – DVI BEMENET

	Képernyőmódok (felbontás)	Vízszintes frekv. (kHz)	Függőleges frekv. (Hz)
1	VGA 640 x 480	31,469	59,940
2	VESA 640 x 480	37,500	75,000
3	VESA 720 x 480	35,162	59,901
4	VGA 720 x 400	31,500	70,156
5	VESA 800 x 600	37,879	60,317
6	VESA 800 x 600	46,875	75,000
7	VESA 1024 x 768	48,363	60,004
8	VESA 1024 x 768	60,023	75,029
9	VESA 1152 x 864	67,500	75,000
10	VESA 1280 x 768	47,776	59,870
11	VESA 1280 x 768	60,289	74,893
12	VESA 1280 x 1024	63,981	60,020
13	VESA 1280 x 1024	79,976	75,025
14	VESA 1600 x 1200	75,000	60,000
15	VESA 1680 x 1050	64,674	59,883
16	VESA 1680 x 1050	65,290	60,454
*17	VESA 1920 x 1200	74,038	59,950

* Ajánlott Mode

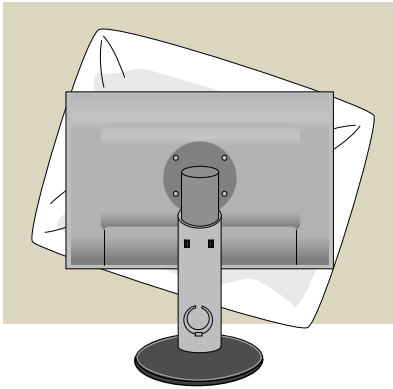
HDMI VIDEOBEMENET

	Képernyőmódok (felbontás)	Vízszintes frekv. (kHz)	Függőleges frekv. (Hz)
1	480P	31,50	60,00
2	576P	31,25	50,00
3	720P	37,50	50,00
4	720P	45,00	60,00
5	1080i	28,12	50,00
6	1080i	33,75	60,00
7	1080P	56,25	50,00
8	1080P	67,50	60,00

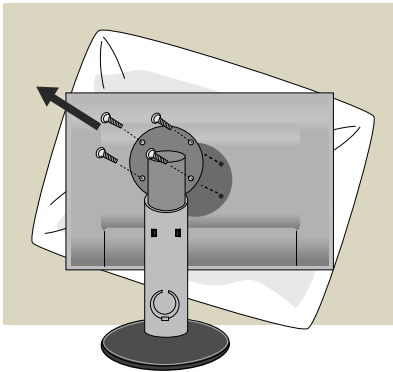
Előoldali lámpa

MODE	LED Color
Bekapcsolt mód	Piros
Alvó üzemmód	Pirosan villog
Kikapcsolt üzemmód	Nem világít

Ez a készülék megfelel a fali szerelőlemez vagy az azt helyettesítő eszköz követelményeinek.

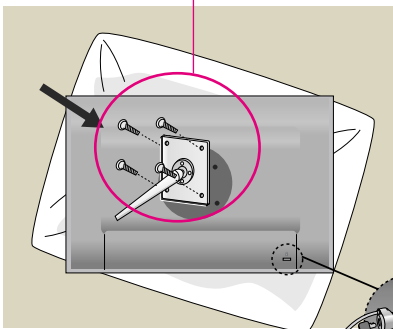


1. Mielőtt a készüléket az elülső részével lefelé lefektetné, a felület sérülésének elkerülése érdekében helyezzen a képernyő alá puha szövetet vagy párnát.



2. Egy csavarhúzó segítségével válassza szét a képernyőpanelt és az állványt.

3. A fali szerelőlemez felszerelése.



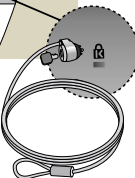
Fali szerelőlemez (külön megvásárolható)

Ügyeljen arra, hogy a VESA szabványnak megfelelő fali rögzítőelemeket és csavarokat használ.
-A javasoltnál hosszabb csavarok használata károsítja a terméket.
-A VESA szabvány előírásainak nem megfelelő csavarok használata a termék károsodásához vagy a falról való leválásához vezethet. Az itt leírt utasítások be nem tartásából eredő károkért nem vállalunk felelősséget.

<A csavaros rögzítőfelület méretei>
Furatávolság : 100 mm x 100 mm

Kensington biztonsági csatlakozó

A csatlakozóba egy biztonsági kábel dugható, amely a legtöbb számítógépszaküzletben megvásárolható.



Digitally yours ■■■■■.....

