

W1_FA163_DUT_MFL63267150



MODEL : FA163 (FA163-D0P, FAS163F)

NEDERLANDS



iPod is een handelsmerk van Apple Computer, Inc, geregistreerd in de Verenigde Staten en andere landen.

Veiligheidsmaatregelen



LET OP: om het risico van een elektrische schok te verminderen, het deksel (of de achterzijde) niet verwijderen. Binnen in bevinden zich geen onderdelen die door de gebruiker kunnen worden onderhouden. Doe hiervoor een beroep op erkend onderhoudspersoneel.



Een bliksemschicht met pijlpunt in een gelijkbenige driehoek is bedoeld om de gebruiker attent te maken op de aanwezigheid van een gevaarlijke, niet-geïsoleerde spanning in de behuizing van het product die zo groot kan zijn dat zij gevaar voor een elektrische schok oplevert.



Het uitroepteken in een gelijkbenige driehoek is bedoeld om de gebruiker attent te maken op belangrijke gebruiks- en onderhoudsinstructies in de bij het apparaat geleverde gebruiksaanwijzing.

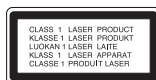
WAARSCHUWING: VOORKOM BRAND OF ELEKTRISCHE SCHOKKEN, EN STEL DIT PRODUCT NIET BLOOT AAN REGEN OF VOCHT.

LET OP: Plaats het toestel niet in een kleine ruimte, zoals een boekenkast of een dergelijke, gesloten ruimte.

WAARSCHUWING: Blokkeer de ventilatieopeningen niet. Installeer volgens de instructies van de fabrikant.

Sleuven en openingen in de kast zijn aangebracht ter ventilatie en om te zorgen voor een betrouwbaar gebruik van het product en om oververhitting te voorkomen.

De openingen mogen nooit geblokkeerd worden door het product op een bed, bank, tapijt of soortgelijke ondergrond te plaatsen. Het product mag niet geplaatst worden in een inbouwinstallatie, zoals een boekenkast of rek, tenzij er gezorgd is voor voldoende ventilatie en de instructies van de fabrikant opgevolgd worden



WAARSCHUWING:

Dit product is uitgerust met een lasersysteem.

U dient, voor een correct gebruik van dit product, de gebruikershandleiding aandachtig door te lezen en deze te bewaren voor toekomstig gebruik. Indien het apparaat onderhoud nodig heeft, moet u contact opnemen met een goedgekeurd servicecentrum.

Het gebruik van bedieningsknoppen, aanpassingen of het uitvoeren van procedures anders dan hierin gespecificeerd kunnen leiden tot gevaarlijke blootstelling aan straling. Voorkom directe blootstelling aan de laserstraal en open het apparaat niet. Zichtbare laserstraling indien geopend. KIJK NIET IN DE STRAAL.

WAARSCHUWING: Dit apparaat mag niet worden blootgesteld aan water (druppels of spetters). Plaats geen objecten gevuld met vloeistof, zoals vazen, op het apparaat.

WAARSCHUWING betreffende de netvoedingskabel Voor een goede werking moeten de meeste apparaten worden aangesloten op een eigen elektrische groep.

Dat is een eigen stopcontact dat alleen dat apparaat van stroom voorziet en geen verdere aansluitingen betreft. Lees de specificaties in deze handleiding om zeker te zijn.

Sluit niet teveel apparaten aan op één stopcontact. Overbelaste stopcontacten, loszittende of beschadigde stopcontacten, verlengsnoeren, beschadigde stroomkabels of beschadigde of gebarsten kabelisolering zijn gevaarlijk. Elk van deze omstandigheden kunnen leiden tot elektrische schokken of brand. Periodieke controle van de kabel van uw apparaat is noodzakelijk, en indien het apparaat tekenen van beschadiging of slijtage vertoont, trek dan de stekker uit het stopcontact, gebruik het apparaat niet, en laat de kabel vervangen door een exacte kopie van het origineel door een erkend servicecentrum.

Bescherm de stroomkabel tegen fysiek of mechanisch misbruik, zoals buigen, vastklemmen, klemmen, tussen een gesloten deur, of erover lopen. Let speciaal op stekkers, stopcontacten en het punt waar de kabel het apparaat verlaat. Verwijder de stroomkabel door aan de stekker te trekken, niet aan de kabel. Let op dat de stekker makkelijk toegankelijk is nadat u het product geïnstalleerd hebt.

Dit apparaat is voorzien van een draagbare batterij of accu.

U kunt de batterij of de accu als volgt veilig uit het apparaat verwijderen:

Verwijder de oude batterij of het batterijpack. Ga in omgekeerde volgorde als bij het plaatsen te werk. Voorkom milieuvuiling en gezondheidsgevaaren voor mens en dier en werp de oude batterij, het batterijpack of de accu in de daarvoor bestemde bak bij een officieel aangewezen inzameladres. Doe oude batterijen en accu's nooit samen met het gewone huisvuil weg. Wij adviseren u gratis batterijen en accu's te gebruiken die u tegen vergoeding weer kunt inleveren.

Stel de batterij (accu) niet bloot aan de hoge temperatuur van rechtstreekse zonnestraling, een open haard e.d.



Uw oude toestel wegdoen

1. Als het symbool met de doorgekruiste verrijdbare afvalbak op een product staat, betekent dit dat het product valt onder de Europese Richtlijn 2002/96/EC.
2. Elektrische en elektronische producten mogen niet worden meegegeven met het huishoudelijk afval, maar moeten worden ingeleverd bij speciale inzamelingspunten die door de lokale of landelijke overheid zijn aangewezen.
3. De correcte verwijdering van uw oude toestel helpt negatieve gevolgen voor het milieu en de menselijke gezondheid voorkomen.
4. Wilt u meer informatie over het verwijderen van uw oude toestel. Neem dan contact op met uw gemeente, de afvalophalendienst of de winkel waar u het product hebt gekocht.



Dit product is gefabriceerd volgens de EMC richtlijn 2004/1008/EC, en de richtlijn voor laagspanning 2006/95/EC.

Europese vertegenwoordiger:

LG Electronics Service Europe B.V. Veluwezoom 15, 1327 AE Almere, The Netherlands (Tel : +31-036-547-8940)



Uw hifi-systeem heeft tal van mogelijkheden

NEDERLANDS



VOLUME aanpassen

Ga met uw vinger rond het aanraakwiel.

Inhoud

Wat u over de speler moet weten	4
Wat u over de afstandsbediening moet weten	5
Installeren	6
Cd's beluisteren	7
iPod-houder	7
Naar de radio luisteren	8
Muziek afspelen via usb	8
Rechtstreekse usb-opnamen	9
Naar muziek van een draagbare speler luisteren	9
De klok instellen	9
Uw speler als wekker gebruiken	10
Val rustig in slaap terwijl u naar uw speler luistert	10
De geluidskwaliteit regelen	10
VSM (Virtual Sound Matrix)	10
Wat u over mp3/wma moet weten	10
Problemen oplossen	11
Specificaties	11

Gebruik de aanraaktoetsen voorzichtig

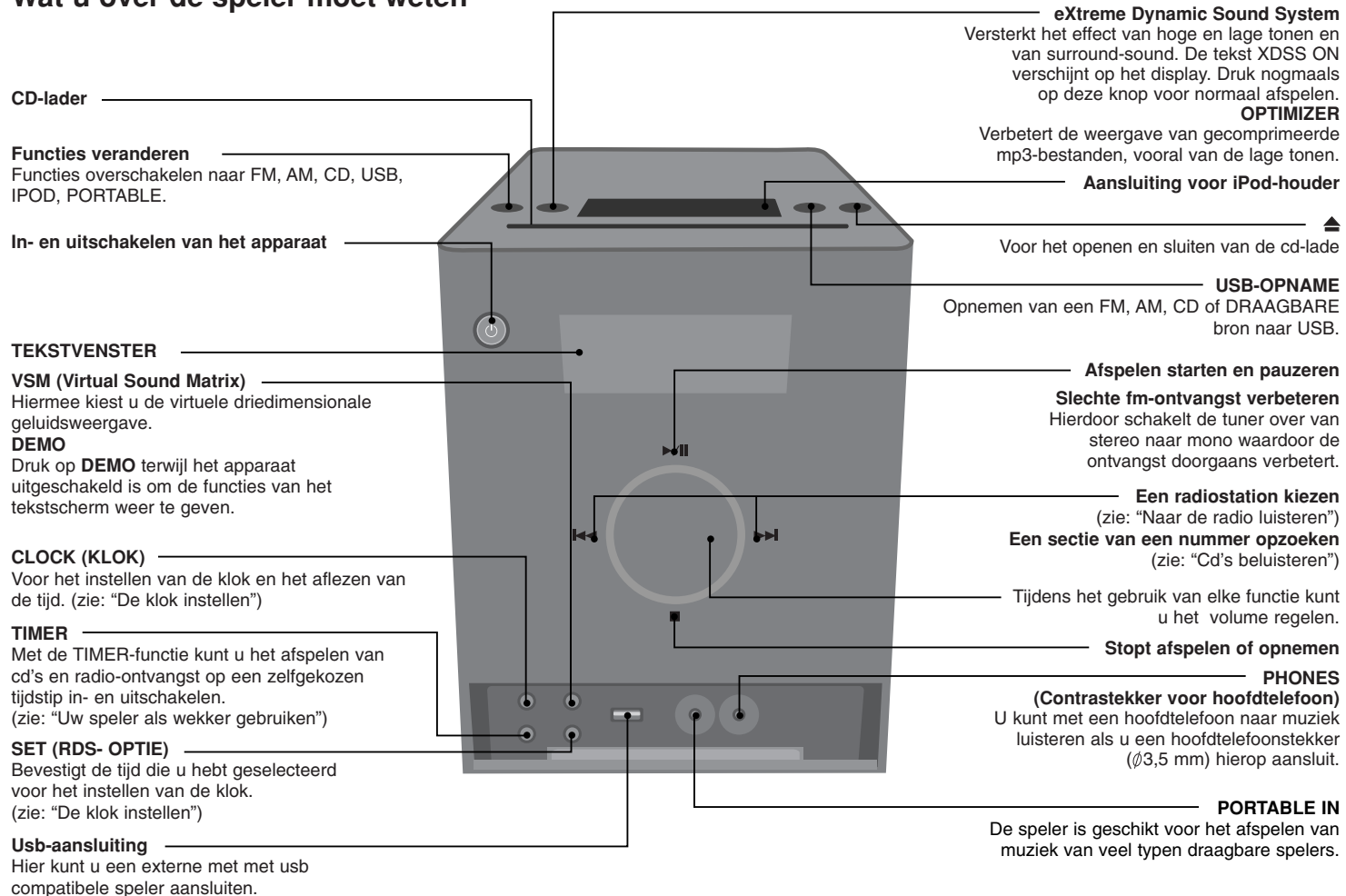
- Gebruik de tiptoets alleen met schone en droge handen. Veeg in een vochtige omgeving eerst het vocht van de tiptoetsen voordat u ze gebruikt.
- Druk de tiptoetsen niet te hard in om deze te laten functioneren. Als u teveel kracht uitoefent, kan de sensor van de tiptoetsen beschadigd raken.
- Raak de toets aan die u wilt gebruiken om de functie correct uit te voeren.
- Let op dat u geen geleidend materiaal, zoals metalen voorwerpen, op de tiptoetsen gebruikt, dit kan een storing veroorzaken.

Het maken van illegale kopieën van auteursrechtelijk beschermd materiaal, inclusief computerprogramma's, bestanden, uitzendingen en geluidsoptnames, kan een schending van auteursrecht inhouden en dit is strafbaar. Gebruik deze apparatuur niet voor dit soort doeleinden.

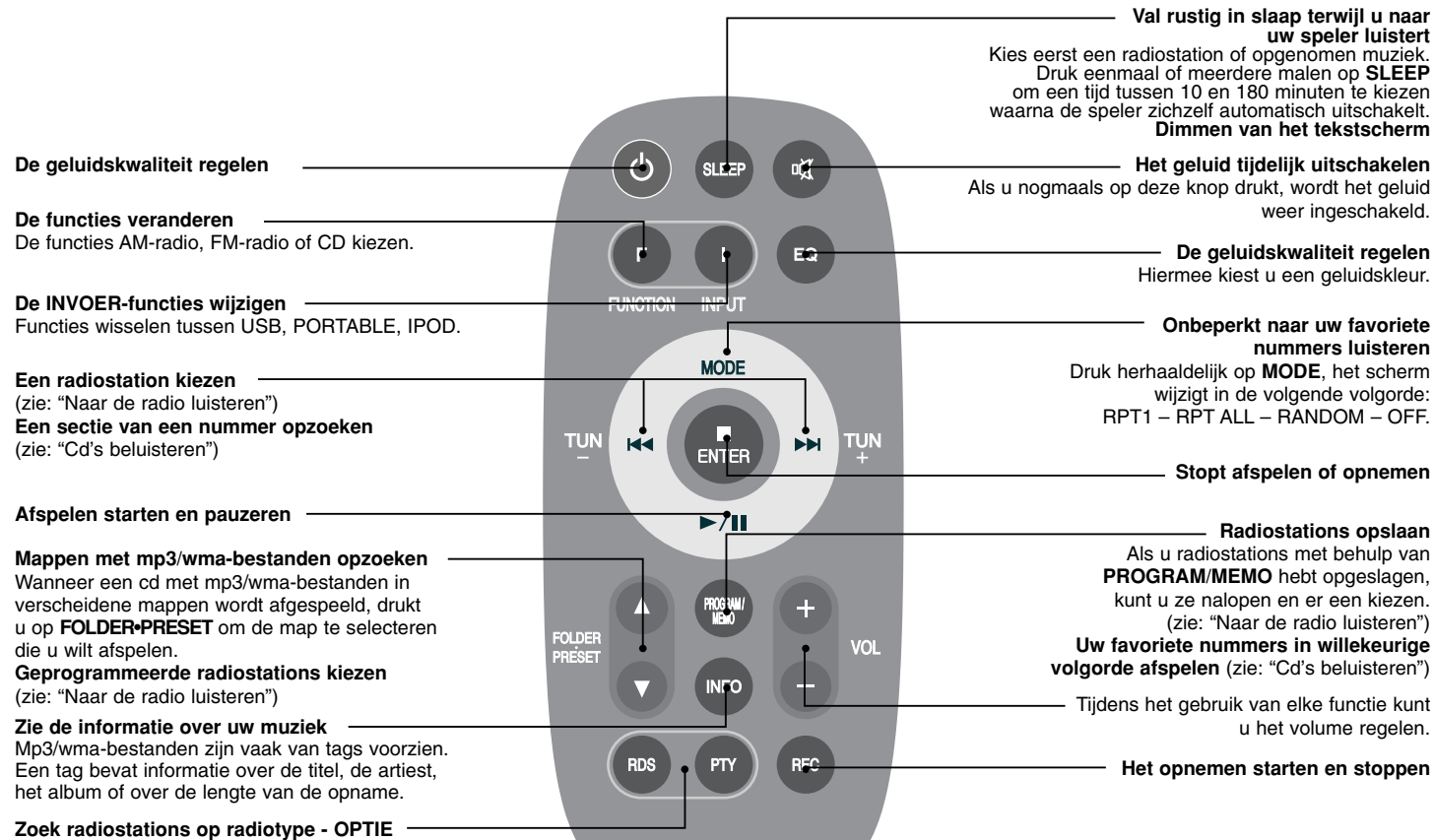
Wees verantwoordelijk
Respecteer auteursrechten

Lees deze gebruikershandleiding zorgvuldig en volledig door voordat u de speler aansluit en ermee aan de slag gaat of instellingen wijzigt.

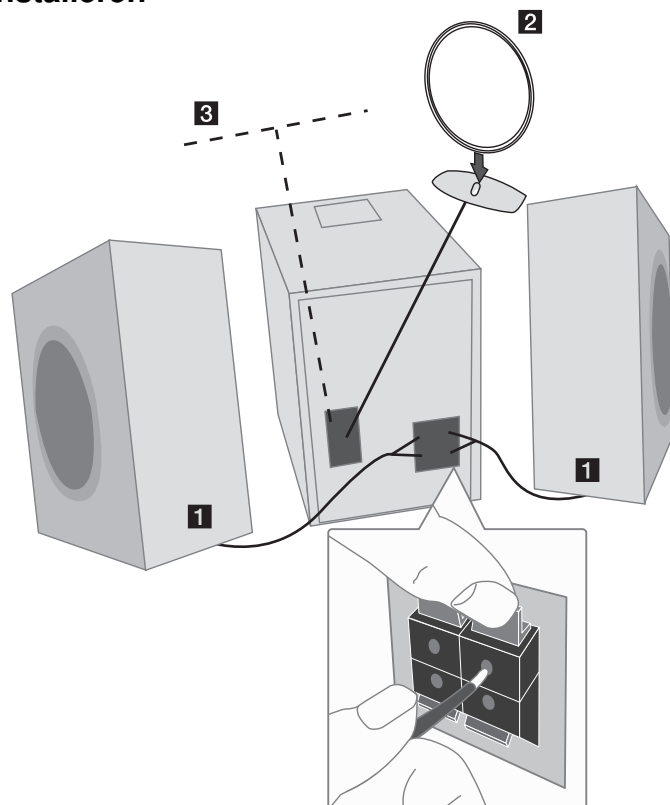
Wat u over de speler moet weten



Wat u over de afstandsbediening moet weten



Installeren



1 Sluit de luidsprekerkabels op de speler aan

Sluit de kabels van de linkse luidspreker aan op het aansluitpunt dat aangegeven is met L (links) + (plus) en – (min). Sluit de kabels van de rechtse luidspreker aan op het aansluitpunt dat aangegeven is met R (rechts) + (plus) en – (min). U kunt de kabels op de speler aansluiten door de vier rechthoekige vingernokjes aan de achterkant van de speler naar beneden te drukken. Daardoor gaat de aansluiting open waarin u een kabel kunt steken.

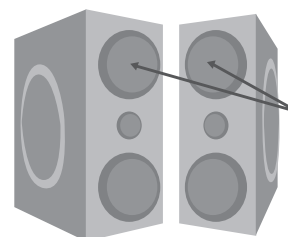
2 Plaats de am-raamantenne op zijn voet

Sluit de am-raamantenne op de speler aan.

3 Sluit de fm-antenne aan

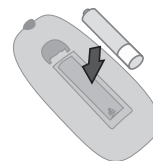
U krijgt de beste ontvangst door de twee losse uiteinden van de antenne horizontaal en in een rechte lijn te plaatsen.

4 Steek de stekker van de netkabel in een stopcontact



Luidspreker decoratie

Dit gedeelte van de luidsprekers dient alleen voor decoratie.



Doe de batterij in de afstandsbediening

Zorg ervoor dat de pluspool (+) en de minpool (-) van de batterij contact maken met de pluspool en de minpool in het batterijvakje van de afstandsbediening.

Let op het volgende

Let er op dat kinderen hun handen of andere voorwerpen niet in het

*luidsprekerkanaal duwen

*Luidsprekerkanaal: Een speciale ruimte voor een vol basgeluid in de luidsprekerkast (behuizing).

Cd's beluisteren

Met deze speler kunt u audio-cd's en mp3/wma-cd's afspelen.

	OP SPELER	OP AFSTANDSBEDIENING
1. En cd in de cd-lade leggen:	▲	
2. Een cd-functie kiezen: Het display toont het totale aantal nummers (bestanden).	FUNC.	FUNCTION
3. Het afspelen van een cd starten:	▶/	▶/
4. Het afspelen van een cd stoppen:	■	■ ENTER

Naar cd's luisteren – talloze mogelijkheden

Een cd pauzeren of herstarten

Houd ▶/|| ingedrukt op de speler of de afstandsbediening, tijdens het afspelen. Druk nogmaals op deze knop om het afspelen te hervatten.

Een sectie van een nummer opzoeken

Houd ◀◀/▶▶ ingedrukt op de speler of de afstandsbediening, tijdens het afspelen.

Naar een ander nummer overspringen

Druk op ◀◀/▶▶ op de speler of de afstandsbediening.

Snelzoeken naar nummers

Houd ◀◀/▶▶ ingedrukt op de speler of de afstandsbediening, alleen in stopstatus. Het nummer wordt nu continu overgeslagen.

Onbeperkt naar uw favoriete nummers luisteren

Druk herhaaldelijk op **MODE** op de afstandsbediening, het scherm wijzigt in de volgende volgorde: RPT1 – RPT ALL – RANDOM – OFF.

Uw favoriete nummers in een zelfgekozen volgorde afspelen

U kunt totaal 20 nummers van een cd in een zelfgekozen volgorde beluisteren. Druk op **PROGRAM/MEMO** op de afstandsbediening en gebruik ◀◀/▶▶ om de track te selecteren. Druk op **PROGRAM/MEMO** op de afstandsbediening en gebruik ◀◀/▶▶ om de track te selecteren. Druk ▶/||. Druk twee keer op ■ om uw selectie te wissen.

Opmerkingen :

- Forceer niet bij het duwen van een CD in de lade.
- Trek niet aan of duw niet tegen een schijf terwijl de schijf uitgeworpen wordt.
- Druk opnieuw op ▲ om de schijf te plaatsen na uitwerpen.

iPod-houder

U kunt naar muziek luisteren door de iPod aan te sluiten op de speler. Sluit iPod aan op iPod dock bovenop de speler.

	OP SPELER	OP AFSTANDSBEDIENING
1. Selecteer de iPod-functie: "IPOD" toont:	FUNC.	INPUT
2. Start het afspelen:	▶/	▶/
3. Voordat u de iPod loskoppelt, wijzigt u een andere functie door te drukken op:	FUNC.	FUNCTION of INPUT
4. Verwijder iPod:		

iPod-houder - talloze mogelijkheden

Pauzeer of start een iPod opnieuw

Houd ▶/|| ingedrukt op de speler of de afstandsbediening, tijdens het afspelen. Druk nogmaals op deze knop om het afspelen te hervatten.

Een sectie van een nummer opzoeken

Houd ◀◀/▶▶ ingedrukt op de speler of de afstandsbediening, tijdens het afspelen.

Snelzoeken naar nummers

Druk op ◀◀/▶▶ op de speler of de afstandsbediening.

Selecteer een andere track

Druk op **MODE** op de afstandsbediening, u kunt naar de vorige lijst gaan. Druk op **FOLDER•PRESET** op de afstandsbediening om naar het gewenste onderdeel te gaan. Druk vervolgens op ■ **ENTER** op de afstandsbediening om te bevestigen.

Opmerkingen :

- Werkt bij alle iPod modellen met een dock aansluiting.
- Compatibiliteit met uw iPod kan verschillen afhankelijk van het type van uw iPod.
- Pas het volume aan tot een gematigd niveau voordat u deze iPod op het toestel aansluit.
- U kunt genieten van een helderder geluid bij opladen uit dan bij opladen aan. Druk herhaaldelijk op **INFO** op de afstandsbediening, het scherm wijzigt in de volgende volgorde: CHARGE ON → CHARGE OFF.
- Indien de verbinding met de iPod niet stabiel is en de resterende batterij niet voldoende is, wordt het bericht "ERROR" getoond.

Naar de radio luisteren

Zorg ervoor dat de fm- en am-antennes aangesloten zijn.

	OP SPELER	OP AFSTANDSBEDIENING
1. De fm-band of de am-band kiezen:	FUNC.	FUNCTION
2. Een radiostation kiezen:	◀◀/▶▶	◀◀/▶▶
3. Een radiostation 'opslaan': Op het display verschijnt een presetnummer.		PROGRAM/MEMO
4. Een 'opgeslagen' station selecteren:		FOLDER-PRESET
5. Druk hierop om uw keuze te bevestigen: U kunt totaal 50 radiostations opslaan.		PROGRAM/MEMO

Naar de radio luisteren – nog meer mogelijkheden

Radiostations automatisch opzoeken

Druk langer dan een halve seconde op ◀◀/▶▶ op de speler of de afstandsbediening. De tuner start automatisch met scannen en stopt wanneer hij een radiostation vindt.

Kies een "presetnummer" (voorkeurnummer) voor een radiostation

Selecteer het gewenste station door te drukken op ◀◀/▶▶ op de speler of de afstandsbediening. Als u op PROGRAM/MEMO op de afstandsbediening drukt, gaat het station knipperen. Druk op FOLDER-PRESET op de afstandsbediening om het gewenste programmanummer te selecteren. Druk op PROGRAM/MEMO om op te slaan.

Alle opgeslagen stations wissen

Houd PROGRAM/MEMO op de afstandsbediening twee seconden ingedrukt. "ERASE ALL" verschijnt. Druk op PROGRAM/MEMO om alle opgeslagen stations te wissen.

Slechte fm-ontvangst verbeteren

Druk op ◀◀/▶▶ op de speler of de afstandsbediening. Hierdoor schakelt de tuner over van stereo naar mono waardoor de ontvangst doorgaans verbetert.

Informatie over uw radiostations bekijken – OPTIE

De fm-tuner is voorzien van de Radio Data System (RDS)-mogelijkheid. Deze functie toont de letters RDS op het display evenals informatie over het radiostation waarnaar u luistert. Druk een paar keer op RDS op de afstandsbediening om de informatie te bekijken.

PTY - Programmatype, zoals Nieuws, Sport, Jazz.

RT - Radio Text, de naam van het radiostation.

CT - Time Control, de juiste tijd op de plaats van het radiostation.

PS - Programme Service Name, de naam van het programmakanaal.

Door op **RDS** te drukken kunt u volgens programmatype naar radiostations zoeken. Op het display kunt u het laatst gekozen programmatype (PTY) aflezen. Door eenmaal of meerdere malen op **PTY** te drukken kunt u uw favoriete programmatype kiezen. Druk op ◀◀/▶▶ op de speler of de afstandsbediening. De tuner zoekt automatisch naar het gewenste programmatype. Het zoeken stopt zodra een station gevonden is.

Muziek afspelen via usb

Het voordeel van het aansluiten van uw draagbare usb-speler op de usb-poort van het systeem is dat u het draagbare apparaat vanaf het systeem kunt bedienen.

	OP SPELER	OP AFSTANDSBEDIENING
1. Sluit de draagbare speler met een usb-kabel (niet meegeleverd) op het systeem aan:		
2. De usb-functie selecteren: In het testvenster verschijnt het woord READ, gevolgd door het aantal weergegeven bestanden:	FUNC.	INPUT
3. Selecteer de map:		FOLDER-PRESET
4. Het afspelen van het usb-apparaat starten:	▶/	▶/
5. Het afspelen van het usb-apparaat stoppen:	■	■
6. Voordat u de draagbare usb-speler afkoppelt, kunt u naar een andere functie overschakelen door op deze knop te drukken:	FUNC.	FUNCTION of INPUT
7. De usb-speler afkoppelen:		

Opmerkingen :

- Sommige draagbare apparaten zijn niet compatibel met dit systeem.
- De eerst gedetecteerde kaart wordt herkend wanneer meerdere kaarten op de Memory Card-lezer worden aangesloten.
- **Verwijder het usb-apparaat niet tijdens gebruik.**
- Maak een backup om gegevensverlies te voorkomen.
- Indien u een usb-verlengkabel of usb-hub gebruikt, wordt het usb-apparaat mogelijk niet herkend.
- Een apparaat dat gebruik maakt van een NTFS bestandensysteem wordt niet ondersteund (Alleen het FAT (16/32) bestandssysteem wordt ondersteund).
- De usb-functie van dit toestel ondersteunt niet alle usb-apparaten.
- Digitale camera's en mobiele telefoons worden niet ondersteund.
- Dit toestel wordt niet ondersteund indien er 1000 of meer bestanden aanwezig zijn.
- USB poort van het toestel kan niet aangesloten worden op de PC. Het toestel kan niet gebruikt worden als opslagtoestel.
- HDD type USB's mag niet gebruikt worden indien het niet zelf voor vermogen zorgt.

Rechtstreekse usb-opnamen

Radio-uitzendingen en draagbare bronnen op een usb-speler opnemen

Sluit de usb-ingang aan voordat u met opnemen begint.

	OP SPELER	OP AFSTANDSBEDIENING
1. De gewenste modus (FM, AM of PORTABLE) selecteren:	FUNC.	FUNCTION of INPUT
2. Het opnemen starten:	USB Rec.	REC
3. Het opnemen stoppen:	■	■

Opnemen van CD bron naar USB

U kunt één gewenste track of alle muziektracks op CD opnemen naar de USB.

	OP SPELER	OP AFSTANDSBEDIENING
1. De cd-functie kiezen:	FUNC.	FUNCTION
2. Het nummer selecteren:	◀▶	◀▶
3. Het opnemen starten:	USB Rec.	REC
4. Het opnemen stoppen:	■	■

Opmerkingen :

- Als u het usb-apparaat tijdens een opname ontkoppelt, wordt het opgenomen bestand niet opgeslagen.
- Als u langer dan drie seconden op de speler op **USB Rec.** drukt, of op de afstandsbediening op **REC**, kunt u de bitsnelheid selecteren. Druk op **◀▶** om de bitsnelheid te selecteren en op **USB Rec.** of opnieuw op **REC** om de opnamesnelheid te selecteren. Druk op **◀▶** om een gewenste opnamesnelheid te selecteren en druk op **USB Rec.** of opnieuw op **REC** om de opname af te sluiten.

X1 SPEED (Snelheid) (96, 128, 192 of 256 kbps)

- U kunt naar muziek luisteren tijdens het opnemen.

X2 SPEED (Snelheid) (uitsluitend 96 en 128 kbps)

- Met deze snelheid kunt u alleen muziekbestanden opnemen. (Uitsluitend Audio CD)

- Als u de cd-functie selecteert en vervolgens **USB Rec.** op de speler of **REC** op de afstandsbediening zonder nummers te selecteren, worden alle muziekbestanden op de CD opgenomen.
- Stel de programma's in met behulp van **PROGRAM/MEMO** en druk op **USB Rec.** op de speler of **REC** op de afstandsbediening om de gewenste nummers achtereenvolgens op een cd op te nemen.
- Wanneer u de **SLEEP** (Sluimer)-modus inschakelt, stopt het opnemen op de vooraf ingestelde tijd en vervolgens wordt de speler uitgeschakeld.

Naar muziek van een draagbare speler luisteren

De speler is geschikt voor het afspelen van muziek van veel typen draagbare spelers.

	OP SPELER	OP AFSTANDSBEDIENING
1. Sluit de draagbare speler aan door het apparaat in "PORTABLE IN" aan de voorkant van de speler te bevestigen:		
2. De stroom inschakelen:	⏻	⏻
3. De functie PORTABLE selecteren:	FUNC.	INPUT
4. De draagbare speler inschakelen en het afspelen starten:		

De klok instellen

	OP SPELER
1. (Schakel de voeding in.) Druk minstens 2 seconden op:	CLOCK
2. Uit twee mogelijkheden kiezen: AM 12:00 (AM (voormiddag) en PM (namiddag)-weergave) of 0:00 (voor 24-uurs-weergave).	◀▶
3. Uw keuze bevestigen:	SET
4. De uren kiezen:	◀▶
5. Druk op:	SET
6. De minuten kiezen:	◀▶
7. Druk op:	SET

OPMERKINGEN:

- Als u de kloktijd instelt, kunt u door op **CLOCK** te drukken de tijd aflezen, zelfs als de speler uitgeschakeld is.
- Als u de kloktijd en de wekker instelt, kunt u door op **CLOCK** te drukken de wektijd "⌚" aflezen, zelfs als de speler uitgeschakeld is.

Uw speler als wekker gebruiken

(Schakel de voeding in.) Houd **TIMER** op de speler twee seconden ingedrukt. Elke functie, TUNER, CD, USB knippert twee seconden. Druk op **SET** op de speler wanneer de functie waardoor u gewekt wilt worden verschijnt.

Als u TUNER kiest, krijgt u de stations te zien die u als voorkeurstations ("presets") hebt opgeslagen. Gebruik **◀◀/▶▶** op de speler om het gewenste station te selecteren en druk op **SET** op de speler.

Het ON TIME display verschijnt. Hierin legt u de tijd vast waarop u het weksignaal wilt horen. Gebruik **◀◀/▶▶** op de speler om de uren en minuten te wijzigen en druk op **SET** op de speler om op te slaan.

Daarna verschijnt het OFF TIME display. Hierop stelt u de tijd in waarop de wekfunctie moet stoppen. Gebruik **◀◀/▶▶** op de speler om de uren en minuten te wijzigen en druk op **SET** op de speler om op te slaan.

Vervolgens verschijnt VOL (Volume), de geluidsterkte waarmee u gewekt wilt worden. Gebruik **◀◀/▶▶** op de speler om het volume te wijzigen en druk op **SET** op de speler om op te slaan. Het klokpictogram geeft aan dat het weksignaal is ingesteld.

Druk tweemaal op de **TIMER**-knop. U kunt nu de stand van de instellingen controleren.

Val rustig in slaap terwijl u naar uw speler luistert

Druk herhaald op **SLEEP** op de afstandsbediening, om een vertragingstijd te selecteren tussen 10 en 180 minuten, daarna wordt de speler uitgeschakeld. Druk een paar keer op **SLEEP** op de afstandsbediening waardoor achtereenvolgens de volgende informatie met bijbehorend pictogram in het tekstvenster verschijnt: AAN → SLEEP 180 (dimmer AAN) → SLEEP 150 (dimmer AAN) → SLEEP 120 (dimmer AAN) → SLEEP 90 (dimmer AAN) → SLEEP 80 (dimmer AAN) → SLEEP 70 (dimmer AAN) → SLEEP 60 (dimmer AAN) → SLEEP 50 (dimmer AAN) → SLEEP 40 (dimmer AAN) → SLEEP 30 (dimmer AAN) → SLEEP 20 (dimmer AAN) → SLEEP 10 (dimmer AAN) → SLEEP UIT & dimmer UIT.

De geluidskwaliteit regelen

U kunt een aantal geluidskleuren kiezen. Druk herhaaldelijk op **EQ** op de afstandsbediening, het scherm verandert in de volgende volgorde, NATURAL → AUTO -- EQ (alleen mp3/wma-bestanden) → POP → CLASSIC → ROCK → JAZZ → NORMAL.

VSM (Virtual Sound Matrix)

U kunt de virtuele geluidswaergeving selecteren. Druk op **VSM** op de afstandsbediening om het virtuele geluid in te stellen. Druk herhaaldelijk op **VSM** op de speler en het scherm verandert in de volgende volgorde, BYPASS → VIRTUAL → ON STAGE.

- **VIRTUAL** : Directe driedimensionale geluidswaergeving van stereobronnen, speciaal aangepast aan stereoluidsprekers. U geniet van geweldige virtuele surround effecten met uw eigen multimediaspeler.
- **ON STAGE** : Het geluid kinkt als in een concertzaal.

Wat u over mp3/wma moet weten

De compatibiliteit van dit toestel met mp3/wma-discs heeft de volgende beperkingen:

- Bemonsteringsfrequentie: 8 - 48 kHz (mp3), 32 - 48 kHz (wma)
- Bitsnelheid: 8 - 320 kbps (mp3), 48 - 320 kbps (wma)
- De fysieke formaat van cd-r moet ISO 9660 zijn.
- Als u mp3/wma-bestanden opneemt met software die geen bestandssysteem kan creëren, zoals bijvoorbeeld. "Direct-CD" enz., dan is het onmogelijk om mp3-bestanden af te spelen. We raden u dan ook aan om gebruik te maken van "Easy-CD Creator", dat een ISO 9660 bestandssysteem creëert.
- Gebruik geen speciale letters zoals "/*?< >" en dergelijke.
- Zelfs als de schijf meer dan 1000 nummers bevat, worden er maximaal 999 nummers weergegeven.

Problemen oplossen		
Symptoom	Oorzaak	Correctie
Algemeen		
Geen stroom.	De stroomkabel is niet ingestoken.	Steek de stroomkabel in.
	Controleer of de stroom is uitgevallen.	Controleer de toestand van het apparaat door een ander elektronisch apparaat te bedienen.
Geen geluid.	Controleer of u de juiste functie hebt geselecteerd.	Druk op FUNC. (FUNCTION/INPUT) en controleer de geselecteerde functie.
CD		
Het toestel begint niet met spelen.	Een niet-afspeelbare schijf is geplaatst.	Plaats een afspeelbare schijf.
	De schijf is vuil.	Reinig de schijf.
Tuner		
Afstemmen op radiostations is niet mogelijk.	De antenne is slecht geplaatst of slecht aangesloten.	Sluit de antenne goed aan.
iPod		
iPod werkt niet.	Controleer of de speler goed is aangesloten op het toestel.	Sluit de iPod goed aan.
	Controleer of de iPod volledig is opgeladen.	Laad de iPod op. De iPod wordt automatisch opgeladen wanneer hij op de speler aangesloten is.
Afstandsbediening		
De afstandsbediening werkt niet goed.	De afstandsbediening staat te ver van het apparaat.	Gebruik de afstandsbediening binnen een straal van 5 meter.
	Er staat iets in de weg tussen de afstandsbediening en het apparaat.	Maak de weg vrij.
	De batterijen in de afstandsbediening zijn uitgeput.	Vervang de batterijen door nieuwe batterijen.

Specificaties	
Algemeen	
Voeding	Zie het plaatje op het apparaat.
Opgenomen vermogen	Zie het plaatje op het apparaat.
Netto gewicht	3.2 kg
Externe afmetingen (B x H x D)	175 x 217 x 260 mm
Gebruikstemperatuur	5 °C tot 35 °C
Relatieve vochtigheid	5% tot 85 %
Tuner	
Afstembereik fm-band	87.5 - 108.0 MHz of 65 - 74 MHz, 87.5 - 108.0 MHz
Afstembereik am-band	522 - 1620 kHz of 520 - 1720 kHz
Versterker	
Uitgangsvermogen	80 W + 80 W
Totale harmonische vervorming	0.5 %
Frequentiegebied	40 - 20.000 Hz
Signaal/ruisverhouding	75 dB
CD	
Frequentiegebied	40 - 20000 Hz
Signaal/ruisverhouding	75 dB
Dynamisch bereik	75 dB
Luidsprekers (FAS163F)	
Type	Drieweg-luidspreker
Impedantie	4 ohm
Frequentiegebied	70 - 20000 Hz
Geluidsdrukkniveau	83 dB/W (1m)
Gemeten ingangsvermogen	80 W
Maximaal ingangsvermogen	160 W
Netto afmetingen (B x H x D)	129 x 297 x 250 mm
Netto gewicht (1EA)	3.6 kg

Wijzigingen in ontwerp en specificaties voorbehouden.



P/NO : MFL63267150