



KÄYTTÖOHJE

Micro Hi-Fi Järjestelmä

Lue nämä käyttöohjeet huolellisesti ennen laitteen käyttöä ja säilytä niitä tulevaa tarvetta varten.

MALLI
FA64 (FA64-DOU/ FAS64F)

SUOMI

Varoikeinot



VAROITUS: ÄLÄ IRROTA KANTTA TAI TAKAKANTTA SÄHKÖISKUN VAARAN VÄLTÄMISEKSI. LAITTEEN SISÄLLÄ EI OLE KÄYTTÄJÄN HUOLLETTAVISSA OLEVIA OSIA. VAIN KOULUTETTU HUOLTOHENKILÖSTÖ SAA HUOLTTAA LAITETTA.



Tämä nuolikärkinen salama tasasivuisen kolmion sisällä on tarkoitettu varoittamaan käyttäjää tuotteen kuoren sisällä olevasta eristämättömästä vaarallisesta jännitteestä, jonka voimakkuus voi riittää aiheuttamaan ihmisille sähköiskun vaaran.



Huutomerkki ja tasasivuinen kolmio on tarkoitettu huomauttamaan käyttäjää tärkeistä käyttö- ja hoito-(huolto)-ohjeista tuotteen mukana toimitetussa kirjallisuudessa.

VAROITUS: ÄLÄ ALTISTA TÄTÄ LAITETTA SATEELLE TAI KOSTEUDELLE. TÄMÄ VOI AIHEUTTAA TULIPALON TAI SÄHKÖISKUN VAARAN.

VAROITUS: Älä asenna laitetta ahtaaseen tilaan, kuten kirjahyllyyn tai vastaavaan.

VAARA : Kotelon aukot ovat tuuletusta varten ja varmistamaan tuotteen luotettava toiminta sekä suojaamaan sitä liialta kuumenemiselta.

Aukkoja ei saa koskaan tukkia sijoittamalla tuote vuoteelle, sohvalle, matolle tai muulle vastaavalla pinnalle. Tätä tuotetta ei saa uppoasentaa esimerkiksi kirjahyllyyn tai laitetelineeseen, ellei järjestetä riittävää tuuletusta tai asennusta tehdä valmistajan ohjeiden mukaisesti.



VAARA: Tässä tuotteessa käytetään lasertekniikkaa.

Tuotteen oikean käytön varmistamiseksi lue käyttöohjekirja huolellisesti ja säilytä se myöhempää tarvetta varten. Jos laite vaatii huoltoa, ota yhteys valtuutettuun huoltopisteeseen. Muiden kuin tässä määritettyjen säätimien tai menettelyjen käyttö tai säätöjen teko voi saada aikaan altistuksen vaaralliselle säteilylle. Välttyäksesi lasersäteiden kohdistumiselta suoraan itseesi älä yritä avata koteloa. Jos avaat laitteen, voit altistua lasersäteilylle. ÄLÄ KATSO SÄDETTÄ KOHTI.

VAARA: Tätä laitetta ei saa altistaa vedelle (vuotavalle tai roiskevedelle) eikä sen päälle saa sijoittaa nesteillä täytettyjä esineitä, kuten maljakoita.

VAROITUS koskien virtajohtoa

Useimmat laitteet suositellaan liitettäväksi omaan virtapiiriin;

Se tarkoittaa yhtä pistorasiaa, joka syöttää virtaa ainoastaan kyseiseen laitteeseen, ja jossa ei ole muita pistorasioita tai haaraliittymiä. Lue käyttöoppaan teknisten tietojen sivu ja varmista asiasta. Älä ylikuormita pistorasioita. Pistorasioiden ylikuormitus, löysät tai vaurioituneet pistorasiat, jatkojohdot, kuluneet ja rispaantuneet virtajohdot tai murtunut sähköjohdon eriste ovat vaaraksi. Mikä tahansa näistä saattaa aiheuttaa sähköiskun tai tulipalon. Tarkista säännöllisesti laitteen virtajohto, ja jos se näyttää vaurioituneelta tai heikentyneeltä, vedä pistoke irti pistorasiasta, älä jatka laitteen käyttöä, vaan vaihdeta johto uuteen tarkalleen samanlaiseen osaan valtuutetussa huoltopisteessä. Suojaa virtajohto fyysiseltä tai mekaaniselta väärinkäytöltä niin, ettei se kierry tai mene tiukalle mutkalle ja ettei sitä pistetä, jätetä puristuksiin oven väliin tai sen päälle astuta. Kohdista huomio erityisesti pistokkeisiin, pistorasioihin ja kohtaan, jossa virtajohto tulee ulos laitteesta. Päävirta katkaistaan laitteesta vetämällä virtajohdon pistoke irti pistorasiasta. Varmista tuotetta asennettaessa, että virtajohdon pistokkeeseen pääsee helposti käsiksi.

Tämä laite on varustettu irrotettavalla paristolla tai akulla.

Pariston tai akun irrottaminen laitteesta turvallisella tavalla: Poista vanha paristo tai akkupakkaus ja asenna se takaisin noudattamalla näitä vaiheita päinvastaisessa järjestyksessä. Ympäristön saastumisen estämiseksi ja mahdollisten terveydelle haitallisten vaikutusten välttämiseksi, on vanhat paristot tai akut hävitettävä toimittamalla ne keräyspisteisiin tai kierrätyslaitteisiin. Älä hävitä paristoja tai akkuja kotitalousjätteen tai muun sekajätteen kanssa. Suosittelemme, että käytät paikallista ja ilmaista paristojen ja akkujen palautusjärjestelmää. Älä altista akkua liialliselle kuumuudelle kuten suoralle auringonvalolle, tulelle tai vastaavalle.



Vanhojen laitteiden hävittäminen

1. Tämä merkki tuotteessa tarkoittaa, että tuote kuuluu sähkö- ja elektroniikkalaiteromusta annetun EU-direktiivin 2002/96/EC soveltamisalaan.
2. Kaikki sähkö- ja elektroniikkatuotteet on hävitettävä erillään yhdyskuntajätteestä valtion tai paikallisten viranomaisten valtuuttamien keräysasemien kautta.
3. Vanhan laitteen asianmukainen hävittäminen ehkäisee mahdollisia ympäristöön ja terveyteen kohdistuvia haittavaikutuksia.
4. Lisätietoa vanhan laitteen hävittämisestä saat ottamalla yhteyden paikallisiin viranomaisiin, kierrätyskeskukseen tai myymälään, josta ostit laitteen.



LG Electronics vakuuttaa vastuullisesti, että tämä tuote / nämä tuotteet noudattavat tärkeitä ja olennaisia määräyksiä sekä muita vastaavia direktiivien 2004/108/EC, 2006/95/EC ja 2009/125/EC vaatimuksia.

Edustaja Euroopassa:

LG Electronics Service Europe B.V.
Veluwezoom 15, 1327 AE Almere, The Netherlands
(Tel : +31-(0)36-547-8888)



Sisällys



Asentaminen	4
Pääyksikkö	4
Kaukosäädin	5



CD-levyjen kuunteleminen	6
Radion kuunteleminen	6-7
Musiikin kuuntelu ulkoisesta laitteesta	7
USB-laitteen käyttö	7
Kellon asettaminen	8
Esiohjelmoidun äänikentän kuuntelu	8
Tallennus USB-laitteelle	9



Vianetsintä	10
Tekniset tiedot	10

Luvattomien kopioiden valmistus kopiosuojatusta materiaalista, mukaan lukien tietokoneohjelmat, tiedostot, radiolähetykset ja äänitallenteet, saattaa loukata tekijänoikeuksia ja olla rikos. Tätä laitetta ei saa käyttää sellaisiin tarkoituksiin.

Tunne vastuusi
Kunnioita tekijänoikeuksia

*ÄÄNENVOIMAKKUUDEN säätö



Siirrä sormeesi kosketuspyörän kehällä.

Varoimet käytettäessä kosketuspainikkeita

- Käytä kosketuspainikkeita puhtain ja kuivin käsin. Kosteassa ympäristössä, pyyhi kosketuspainikkeiden pintaan kertynyt kosteus ennen käyttöä.
- Älä paina kosketuspainikkeita voimakkaasti käyttäessäsi niitä. Mikäli käytät liikaa voimaa, kosketuspainikkeiden sensorit saattavat vahingoittua.
- Kosketa haluamaasi painiketta, käyttääksesi toimintoa oikein.
- Varo, ettei painikkeita kosketeta sähköä johtavilla materiaaleilla, kuten metalliesineillä, sillä ne saattavat aiheuttaa toimintahäiriön.

Ennen tämän tuotteen liittämistä, käyttöä tai säätämistä lue tämä ohjekirja huolella läpi.

Asentaminen

1 Etukaiuttimien liittäminen

Kytke kaiutinkaapelit kaiutinliittimiin.

Kytke mustat johdonpää – (miinus) -napoihin niiden toiset päät + (plus) -napoihin.

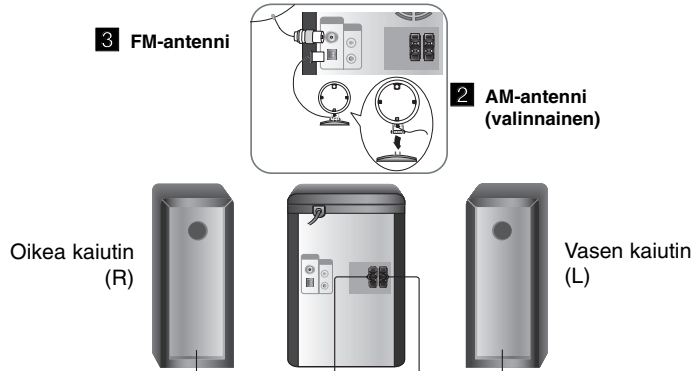
2 Sovita AM-kehäantenni telineeseen (AM valinnainen)

Liitä AM-kehäantenni laitteeseen.

3 Yhdistä FM-antenni

Paras vastaanotto saavutetaan, kun antennin kaksi irtopäätä ovat suorassa linjassa horisontaalisesti.

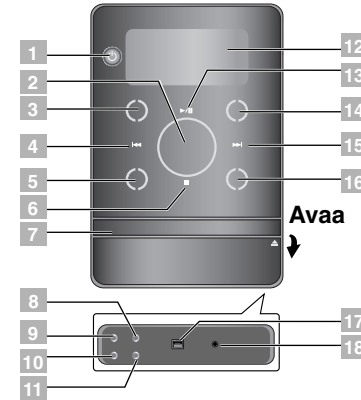
4 Kiinnitä virtapistoke pistorasiaan



HUOMAA:

- Jos TV-ruudusta häipyvät värit, älä aseta kaiuttimia alle 30 cm etäisyydelle TV:stä.
- Varmista, että kaiuttimen johdot on kytketty oikeisiin liitinkomponentteihin: "+" kytketty "+"-liittimeen ja "-" kytketty "-"-liittimeen. Mikäli johdot ovat päinvastoin, äänestä tulee vääristynyt ja siitä puuttuu basso.

Pääyksikkö



1. Virta päälle/pois
2. **VOLUME**
Säädä äänenvoimakkuutta kaikkien toimintojen aikana.
3. **FUNC.**
Muuttaa toimintoja
4. (SKIP)
TUN. (-) (TUNER)
5. **USB REC.**
Tallennus USB-laitteelle
6.
Lopettaa toiston tai tallennuksen
7. **LEVYKELKKA**
8. **EQ master/ DEMO** -painike
9. **CLOCK**
Kellon asettaminen ja ajan tarkastaminen.
10. **TIMER**
TIMER -toiminnon avulla voit käynnistää ja lopettaa CD- ja USB-toiston sekä TUNER -vastaanoton haluamaasi aikaan.
11. **SET/ RDS (VALINNAINEN)**
Vahvistaa kellon asetuksen yhteydessä valitsemasi ajan.
12. **NÄYTTÖRUUTU**
13. **PLAY/PAUSE**
MO./ ST. (MONO/ STEREO)
14. **XDSS plus**
(Extreme Dynamic Sound System)
Vahvista diskanttia, bassoa ja äänen tilavaikutelmaa.
MP3 Opt.
Optimoi pakattavia MP3-tiedostoja, bassoäänen parantamiseksi.
15. (SKIP)
TUN. (+) (TUNER)
16. (Avaa/sulkee)
17. USB -portti
18. **PHONES**
(Korvakuulokkeen liitin: \varnothing 3.5 mm)

Kaukosäädin

	VIRTA päälle/pois	
SLEEP	Nukahda kuunnellessasi laitetta. Paina SLEEP yhden tai useamman kerran valitaksesi viiveen 10 ja 180 minuutin väliä, jonka jälkeen laitteen virta katkeaa.	
INFO	Näyttää musiikkitiedoston tiedot. MP3/ WMA-tiedostot sisältävät usein tunnisteita. Tunniste näyttää otsikon, artistin, albumin tai aikatietoja.	
REPEAT /RANDOM	Kuuntele raitoja toistaen uudelleen tai satunnaisesti.	
	Valitsee radioaseman. Hakee osiota raidan sisällä. Ohittaa pikakelauksen taakse tai eteenpäin	
	Aloittaa ja keskeyttää toiston (MONO/ STEREO)	
	Lopettaa toiston tai tallennuksen	
RDS/ PTY (valinnainen)	RDS (Radiodatajärjestelmä) Hakee radioasemia radiotyyppittäin	
	Tallennuspainike	
F (FUNCTION)	Muuttaa toimintoja.	
EQ	Äänen laadun säätäminen Voit valita erilaisia äänivaikutelmia.	
LG EQ	Voit valita Luonnollisen (Natural) tai Paikkaan Sovitetun (Local Specialization) taajuuskorjausefektin LG EQ -taajuuskorjaimen avulla.	
	Etsi MP3/ WMA-tiedostojen kansio Toistettaessa CD-levyä, joka sisältää MP3/ WMA-tiedostoja monessa kansiossa, valitse toistettava kansio FOLDER•PRESET -painikkeella. Valitse radiokanavan pikavalintanumero.	
+ VOL	Säädä äänenvoimakkuutta kaikkien toimintojen aikana.	
PROGRAM/ MEMO.	Radioasemien tallentaminen Jos olet tallentanut radioasemia PROGRAM/MEMO. - painikkeella; voit sitten selata niitä ja valita niistä kuunneltavan kanavan. Kuuntele kappaleita missä tahansa järjestyksessä	
	Mykistys Paina painiketta uudelleen palauttaaksesi äänen.	



Aseta paristot paikalleen kaukosäätimeen

Varmista, että kaukosäätimen paristojen + (plus-) ja - (miinus) -navat tulevat oikeinpäin.
(koko AAA)

CD-levyjen kuunteleminen

Tässä laitteessa voidaan toistaa Audio CD - ja MP3/ WMA CD -levyjä.

	Päälle LAIITTEESSA	päälle KAUKOSÄÄTIMESSÄ
1. Avaa CD-luokku	▲	-
2. Syötä CD-levy: Nimipuoli ylöspäin.	-	-
3. Sulje CD-luokku	▲	-
4. Valitse CD-toiminto: Kappaleiden (tiedostojen) määrä näkyy näytöllä.	FUNC.	FUNCTION
5. Aloita CD-levyn toisto	▶/	▶/
6. Lopeta CD-levyn toisto	■	■

CD-levyn kuunteleminen - lisäohjeita

Osion hakeminen raidan sisällä

Pida painettuna ◀◀/▶▶ laitteesta tai ◀◀/▶▶ kaukosäätimestä toiston aikana ja vapauta se siinä kohdassa, jota haluat kuunnella.

Ohjelmalista

Voit toistaa enintään 20 raitaa CD-levyltä järjestyksessä.

- 1 Syötä CD-levy ja odota sen lukemisen ajan.
- 2 Paina kaukosäätimestä **PROGRAM/MEMO.** -painiketta pysäytystilassa.
- 3 Paina ◀◀/▶▶ laitteesta tai ◀◀/▶▶ kaukosäätimestä valitaksesi raidan.
- 4 Paina **PROGRAM/MEMO.** uudelleen tallentaaksesi ja siirtyäksesi seuraavaan raitaan.
- 5 Paina ▶/|| toistaaksesi ohjelmoidut musiikkitiedostot.
- 6 Poistaaksesi valinnan paina ■, **PROGRAM/MEMO.** ja sitten ■.

Tietoja MP3/ WMA:sta

Tämän laitteen kanssa yhteensopivien MP3/ WMA-levyjen rajoitukset ovat:

- Näyteitistaajuus 32 - 48 kHz (MP3), 32 - 48 kHz (WMA)
- Bittinopeus 32 - 320 kbps (MP3), 40 - 320 kbps (WMA)
- Fyysisen formaatin tulee olla "ISO 9660/ JOLIET".
- Jos tallennat MP3/ WMA-tiedostoja ohjelmalla, joka ei kykene luomaan TIEDOSTOJÄRJESTELMÄÄ, esim. "Direct-CD":llä jne., MP3-tiedostoja on mahdotonta toistaa. Suosittelemme "Easy-CD Creator"-ohjelman käyttöä, joka luo levyille ISO 9660 tiedostojärjestelmän.
- Nimissä ei saa käyttää erikoismerkkejä, kuten "/ : * ? " < >" jne.
- Vaikka levyn tiedostojen kokonaismäärä olisi enemmän kuin 1 000, niistä näkyy enintään 999.

Radion kuunteleminen

Varmista että sekä FM-antenni että AM-antenni (valinnainen) on liitetty.

	Päälle LAIITTEESSA	päälle KAUKOSÄÄTIMESSÄ
1. Valitse joko FM-antenni tai AM-antenni (valinnainen)	FUNC.	FUNCTION
2. Valitse radioasema	◀◀/▶▶	TUN- / TUN+
3. Tallenna radioasema: Esivalintanumero näkyy näytöllä.	-	PROGRAM/MEMO.
4. Valitse esivalintanumero	-	FOLDER*PRESET
5. Vahvista paina malla: Enintään 50 asemaa voidaan tallentaa.	-	PROGRAM/MEMO.
6. Valitaksesi "tallennetun" aseman	-	FOLDER*PRESET

Radion kuunteleminen - lisäohjeita

Radioasemien hakeminen automaattisesti

- 1 Paina pitkään ◀◀/▶▶ laitteesta tai TUN- / TUN+ kaukosäätimestä yli 0,5 sekuntia.
- 2 Viritin skannaa automaattisesti ja pysähtyy löydettyään radioaseman.

Kaikkien tallennettujen asemien poistaminen

- 1 Paina **PROGRAM/MEMO.** kaukosäätimestä kahden sekunnin ajan. Teksti ERASE ALL (Poista kaikki) ilmestyy näkyviin.
- 2 Paina **PROGRAM/MEMO.** kaukosäätimestä poistaaksesi kaikki tallennetut asemat.

Huonon FM-vastaanoton parantaminen

Paina ▶/|| (MONO/STEREO) kaukosäätimestä. Tämä vaihtaa viritimen stereo-tilasta mono-tilaan ja tavallisesti parantaa radiovastaanottoa.

Katso tietoja radioasemista – VALINNAINEN

FM-viritimen ominaisuutena on Radio Data-järjestelmä (RDS). Tämä näyttää näytössä kirjaimet **RDS** sekä tiedot kuunnellusta radiokanavasta. Paina **RDS**-painiketta kaukosäätimestä toistuvasti katsellaksesi tietoja.

PTY - Ohjelmatyypin, kuten uutiset, urheilu, jazz-musiikki.

RT - Radioteksti, radioaseman nimi.

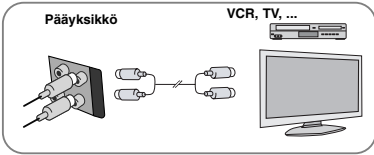
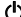
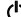
CT - Ajan hallinta, radioaseman aika.

PS - Ohjelman palvelunimi, kanavan nimi.

Voit hakea radioasemia ohjelmatyypin mukaan painamalla **RDS**. Näytöllä näkyy viimeisin käytetty PTY. Valitse haluamasi ohjelmatyypin painamalla **PTY** kerran tai useammin. Paina pitkään **◀◀/▶▶**. Viritin hakee automaattisesti. Kun asema löytyy, haku pysähtyy.

Musiikin kuuntelu ulkoisesta laitteesta





Tätä laitetta voidaan käyttää musiikin toistamiseen monentyyppisistä ulkoisista laitteista.

	Päälle LAITTEESSA	päälle KAUKOSÄÄTIMESSÄ
<p>1. Liitä ulkoinen laite tämän laitteen AUX IN -tuloliittimeen.</p> <p>> Mikäli TV:ssä on vain yksi audiolähtöliitin (MONO), yhdistä se laitteen vasempaan (valkoinen) audioliihtimeen.</p> 	-	-
2. Kytke virta päälle.		
3. Valitse AUX -toiminto.	FUNC.	FUNCTION
4. Kytke ulkoiseen laitteen virta päälle ja käynnistä siitä toisto.	-	-

USB-laitteen käyttö

Voit toistaa USB-laitteelle tallennettuja mediatiedostoja yhdistämällä USB-laitteen tämän laitteen USB-liitäntään.

Lisätietoja muista toiminnoista CD-toistoa kuvaavassa kappaleessa.

	Päälle LAITTEESSA	päälle KAUKOSÄÄTIMESSÄ
1. Yhdistä USB-laite tämän laitteen USB-liitäntään.	-	-
2. Valitse USB-toiminto.	FUNC.	FUNCTION
3. Valitse toistettava tiedosto.	-	-
4. Aloita toisto.		
5. Pysäytä toisto		
6. Siirry johonkin muuhun toimintoon ennen USB-laitteen irrottamista.	FUNC.	FUNCTION

Yhteensopivat USB-laitteet

- MP3-soittimet : Flash-tyyppiset MP3-soittimet
- USB-Flash-laitteet: Laitteet, joilla on USB 2.0- tai USB 1.1 -tuki.
- USB-toiminto ei välttämättä toimi kaikkien laitteiden kanssa.

USB-laitevaatimukset

- Laite ei tue USB-laitteita, jotka vaativat lisäohjelmien asentamista tietokoneen kautta.

Huomaa seuraavat seikat.

- **Älä irrota USB-laitetta silloin, kun sitä käytetään.**
- Suuren kapasiteetin omaavien USB-laitteiden lukeminen voi viedä pidempään kuin vain muutaman minuutin.
- Varmuuskopioi kaikki tiedostosi tietojen häviämisen ehkäisemiseksi.
- Mikäli käytetään USB-jatkokaapelia tai USB-keskitintä, laite ei välttämättä tunnista siihen kytkettyä USB-laitetta.
- Laite ei tue NTFS-tiedostojärjestelmää. (Vain FAT (16/ 32) -tiedostojärjestelmä tuettu.)
- Ei tukea laitteille, joiden tiedostojen lukumäärä on 1 000 tai enemmän.
- Laite ei tue ulkoisia kiintolevyjä, lukittuja USB-laitteita, tai USB-laitteita, jotka vaativat ajuriohjelman.
- Laitetta ei voi yhdistää tietokoneeseen USB-liitäntän kautta. Laitetta ei voi käyttää tallennuslaitteena.

Kellon asettaminen

	Päälle LAITTEESSA
1. Kytke virta	
2. Paina vähintään 2 sekunnin ajan	CLOCK
3. Valitse seuraavista: AM 12:00 (am- tai pm-näyt-tö) tai 0:00 (24h näyttö).	
4. Vahvista valinta	SET
5. Valitse tunnit	
6. Paina	SET
7. Valitse minuutit	
8. Paina	SET

Soittimen käyttäminen herätyskellona

- 1 Kytke virta.
- 2 Paina pitkään **TIMER**. Kukin toiminto, esim. TUNER, CD.... vilkkuu.
- 3 Paina **SET**, kun näkyvissä on toiminto, joka haluat aktivoida.
- 4 Valitse yksi niistä painamalla **SET**.
- 5 "ON TIME" ilmestyy näyttöön. Silloin voit asettaa ajan, jolloin hälytys käynnistyy. Paina muuttaaksesi tunti- ja minuuttilukemia ja **SET** tallentaaksesi.
- 6 "OFF TIME" ilmestyy näyttöön. Silloin voit asettaa ajan, jolloin hälytys pysähtyy. Paina muuttaaksesi tunti- ja minuuttilukemia ja paina **SET** tallentaaksesi.
- 7 Näkyviin ilmestyy äänenvoimakkuus (VOL), jolla haluat herätyksen tapahtuvan. Käytä muuttaaksesi äänenvoimakkuutta ja **SET** tallentaaksesi. Kelloikoni " " osoittaa, että hälytys on asetettu.
- 8 Paina ajastinpainiketta **TIMER** 2 kertaa. Voit tarkastaa asetustilan.

HUOMAA:

- Jos asetat kellonajan, voit tarkastaa ajan painamalla painiketta **CLOCK**, vaikka soitin olisi sammutettuna.
- Jos asetat kellonajan sekä hälytyksen, voit tarkastaa hälytysikonin " " painamalla painiketta **CLOCK**, vaikka soitin olisi sammutettuna.

HIMMENNIN

Paina **SLEEP**-näppäintä. Etupaneelin ledivalo sammuu ja näyttöruudun taustavalon kirkkaus himmenee puoleen. Voit peruuttaa himmennuksen painamalla **SLEEP**-näppäintä toistuvasti kunnes himmennystoiminto kytkeytyy pois.

Esiohjelmoidun äänikentän kuuntelu

Laite on varustettu joukolla esiohjelmoituja taajuusasetuksia. Voit valita taajuusasetuksen **EQ/ LG EQ/ EQ master**-näppäimellä. Käytävissä olevat taajuusasetusvalinnat vaihtelevat riippuen äänilähteestä ja efekteistä.

Päälle NÄYTÖLLÄ	Kuvaus
NATURAL	Miellyttävä luonnollinen ääni.
Erytinen paikallistasaja	Alueoptimoitu ääniasetus.(DANGDUT/ ARABIC/ PERSIAN/ INDIA/ REGUETON/ MERENGUE/ SALSA/ SAMBA)
AUTO EQ	Laite käyttää automaattisesti sellaisia taajuusasetuksia, jotka parhaiten vastaavat musiikkitiedostojen MP3 ID3 -tagitietoja.
POP CLASSIC JAZZ ROCK	Todentuntuinen rock-, pop- tai jazz-konsertti- taikka klassisen musiikin konserttisuomi.
MP3 Opt.	Pakatuille MP3-tiedostoille optimoidut taajuusasetukset. Parantaa erityisesti bassotoistoa.
XDSS (ON)	Tehostetut diskantti-, basso- ja surround-äännet.
VIRTUAL	Virtuaali-surround-äännet.
NORMAL(OFF)	Normaaliasetus ilman taajuussäätöjä.

Tallennus USB-laitteelle

USB-laitteelle voi tallentaa erilaisia äänilähteitä.

	Päälle LAITTEESSA	päälle KAUKOSÄÄTIMESSÄ
1. Kytke USB-laite tähän laitteeseen.	-	-
2. Valitse tallennuslähde. Aloita tallennuslähteen toisto.	FUNC.	FUNCTION
3. Aloita tallennus.	USB REC.	● REC
4. Pysäytä toisto, paina	■	■

Tallennus USB-laitteelle - lisäohjeita

Musiikin tallentaminen CD-levyltä USB-laitteelle

Yhden kappaleen tallentaminen -

Jos tallentaminen USB-laitteelle aloitetaan toistamisen aikana, laite tallentaa vain toistettavan kappaleen/tiedoston USB-laitteelle.

Kaikkien kappaleiden tallentaminen -

Kun tallennuspainiketta painetaan CD-toiston ollessa pysähdyksissä, laite tallentaa kaikki levyn kappaleet/tiedostot.

Valittujen kappaleiden tallentaminen -

Jos haluat tallentaa vain tiettyjä kappaleita, luo niistä ensin soittolista ja aloita sitten USB-tallennus.

Tallennuksen keskeyttäminen

Voit tallennuksen aikana keskeyttää tallentamisen painamalla **USB REC..** Voit jatkaa tallentamista painamalla uudelleen ● **REC**-näppäintä. (vain radio/ AUX)

Asettaaksesi tallennuksen bittinopeuden ja nopeuden

- 1 Paina **USB REC.** soittimesta tai ● **REC** kaukosäätimestä yli 3 sekunnin ajan.
- 2 Käytä ◀◀ / ▶▶ soittimesta tai ◀◀ / ▶▶ kaukosäätimestä valitaksesi bittinopeuden.
- 3 Paina **USB REC.** tai ● **REC** uudelleen valitaksesi tallennusnopeuden.

- 4 Käytä ◀◀ / ▶▶ tai ◀◀ / ▶▶ valitaksesi haluamasi tallennusnopeuden.
 - X 1 NOPEUS** (96 kbps, 128 kbps, 192 kbps, 256 kbps)
 - Voit kuunnella musiikkia tallentaessasi sitä. (Vain Audio CD)
 - X 2 NOPEUS** (96 kbps, 128 kbps)
 - Voi ainoastaan tallentaa musiikkitiedostoa. (Vain Audio CD)
- 5 Paina **USB REC.** tai ● **REC** päättääksesi asetuksen teon.

Huomattavaa tallennuksesta

- Voit seurata USB-tallennuksen etenemistä näytöltä tallennuksen aikana. (vain MP3/ WMA CD)
- MP3/ WMA-tallennuksen aikana ei kuulu ääntä.
- Jos pysäytät tallennuksen toiston aikana, pysäytyshetkellä toistettava tiedosto tallennetaan.(vain audio-CD)
- Älä irrota USB-laitetta tai katkaise virtaa laitteesta USB-tallennuksen aikana. Jos näin tapahtuu, voi olla, että syntyy viallinen tiedosto, joka jää PC:hen.
- Jos USB-tallennus ei toimi, näyttöön ilmestyy teksti "NO USB" (ei USB-laitetta), "ERROR" (virhe), "USB FULL" (USB täynnä) tai "NO REC" (ei tallennusta).
- Laite ei tue DTS-levyjen USB-tallennusta.
- Monipaikkaista kortinlukijaa tai ulkoista kiintolevyä ei voi käyttää USB-tallennukseen.
- Tiedosto tallennetaan arvolla 128 Mt, kun teet pitkäkestoisen tallennuksen.
- Kun lopetat tallennuksen toiston aikana, tiedostoa ei tallenneta.
- USB tallennus ei ole mahdollista CD-G-levyiltä.
- Et voi tallentaa enempää kuin 999 tiedostoa.
- **Tallennus tapahtuu seuraavasti.**

AUDIO CD	MP3/ WMA	Muut ohjelmälähteet
■ CD_REC TRK 001 TRK 002 	■ FILE_REC (Tiedoston nimi) (Tiedoston nimi) 	■ EXT_REC AUDIO_001 AUDIO_002

Vianetsintä		
Oire	Syy	Korjaus
Yleistä		
Ei virtaa.	Virtajohtoa ei ole liitetty pistorasiaan.	Liitä virtajohto pistorasiaan.
	Tarkista onko tapahtunut sähkökatko.	Tarkista tila käyttämällä muita elektroniikkalaitteita.
Ääni ei toistu.	Tarkista, oletko valinnut oikean toiminnon.	Paina FUNCTION ja tarkista valittu toiminto.
CD		
Laitte ei aloita toistoa.	Laitteessa on yhteensopimaton levy.	Laita laitteeseen toistokelpoinen levy.
	Levy on likainen.	Puhdista levy.
RADIO		
Radioasemia ei voi virittää.	Antenni on suunnattu tai liitetty huonosti.	Liitä antenni kunnolla.
Kaukosäädin		
Kaukosäädin ei toimi oikein.	Kaukosäädin on liian kaukana laitteesta.	Käytä kaukosäädintä enintään 7 m päässä.
	Kaukosäätimen ja laitteen suoran linjan välissä on este.	Poista este.
	Kaukosäätimen paristot ovat tyhjentyneet.	Vaihda paristot uusiin.

Tekniset tiedot

Yleistä	
Virtalähde	Katso laitteen tyyppikilpi.
Virrankulutus	Katso laitteen tyyppikilpi.
Nettopaino\	3,1 kg
Ulkomitat (L x K x S)	(170 x 228 x 250) mm
Käyttölämpötila	5 °C - 35 °C
Käyttönaikainen ilmankosteus	5 % - 85 %
Viritin	
FM-viritysalue	87,5 - 108,0 MHz tai 87,50 - 108,00 MHz
AM-viritysalue (valinnainen)	522 - 1 620 kHz tai 522 - 1 710 kHz tai 520 - 1 710 kHz
Vahvistin	
Lähtöteho	30 W + 30 W
Harmoninen kokonaissärö	0,7 %
Taajuusvaste	60 - 20 000 Hz
Signaali-kohinasuhde	75 dB
CD	
Taajuusvaste	40 - 20 000 Hz
Signaalikohinasuhde	75 dB
Dynaaminen alue	80 dB
Kaiuttimet (FAS64F)	
Tyyppi	2-tie 2-kaiutin
Impedanssi	4 Ω
Nimellinen syöttöteho	30 W
Suurin syöttöteho	60 W
Mitat (L x K x S)	(128 x 234 x 240) mm
Nettopaino (1 kpl)	2,2 kg
USB	
Versio	1,1 tai 2,0
Väylän virransyöttö	5 V $\bar{\text{---}}$ 500 mA

Muoto ja tekniset tiedot voivat muuttua ilman eri ilmoitusta.





LG Customer Information Center	
(Asiakaspalvelu / Kundeservice / Kundtjänst)	
Denmark / Danmark	8088 57 58
Finland / Suomi	0800 0 LG LG (0800 0 54 54)
Norway / Norge	800 187 40
Sweden / Sverige	0770 LG LG LG (0770 54 54 54)
LG Website	
www.lg.com	

