



# Machine à laver

**Modèles : WP-610N / WP-620N / WP-625N**

Lisez ce manuel d'emploi attentivement avant de faire fonctionner votre machine à laver.  
Conservez-le pour une consultation ultérieure.  
Prenez note du numéro de modèle comme celui de série que vous trouverez sur l'étiquette de spécification attachée au dos de l'appareil et informez-en le service après-vente lorsque vous y faites appel.  
Cet appareil est destiné à l'usage domestique.

# SOMMAIRE

CONSEILS POUR LA SECURITE .....	3~4
IDENTIFICATION DES PARTIES .....	4~5
INSTALLATION .....	6~7
VERIFICATION PREALABLE AU LAVAGE .....	8
COMMENT LAVER .....	9
COMMENT RINCER .....	10~11
COMMENT ESSORER .....	11
APRES AVOIR TERMINE TOUS LES CYCLES.....	12
REFERENCE .....	12
ENTRETIEN ET MAINTENANCE .....	13~14
EN CAS DE PANNE.....	14
SPECIFICATIONS.....	15

# CONSEILS POUR LA SECURITE ET LE MAINTIEN EN BON ETAT

- Le fabricant n'est pas responsable des accidents causés par le manquement aux instructions de sécurité.



## ATTENTION

### En Marche

- N'introduisez pas la main dans le baquet d'essorage lorsque l'essoreuse est en marche. (Veillez à ce que les enfants ne montent pas sur l'appareil, ni s'introduisent dans l'essoreuse. Ils peuvent se faire mal.)



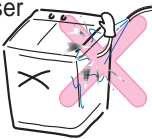
### Espace pour l'installation

- N'installez pas l'appareil dans un endroit exposé à la neige, à la pluie ou à l'humidité, car cela peut provoquer la décharge électrique.



### Panneau de contrôle

- Veillez à ne pas éclabousser d'eau le panneau de contrôle. Cela peut causer la décharge électrique ou l'incendie.

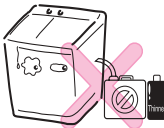


### Moteur d'essorage

- Laissez reposer l'essoreuse plus d'une heure après trois séances de suite afin d'éviter que son moteur soit abîmé ou brûlé.

### Matières volatiles

- N'utilisez pas de matières volatiles comme le benzène, l'essence ou l'insecticide. Ne laissez pas de substances alcalines comme l'eau de Javel dans la cuve. Cela peut endommager la surface de l'appareil et les parties en caoutchouc.



### Chaleur

- Assurez-vous d'éloigner de la machine à laver les appareils de chauffage électrique, les bougies ou le feu de cigarettes. Cela peut causer l'incendie ou déformer les pièces en plastique.



### Prise de courant

- Eviter de brancher plusieurs appareils électriques dans un connecteur électrique. Cela peut provoquer l'incendie.

### Câble d'alimentation électrique

- Si le câble d'alimentation est abîmé, faites-le remplacer par un agent de service autorisé car la réparation nécessite des instruments spéciaux.

### Objets durs

- Assurez-vous que vous avez enlevé tous les objets durs tels que épingle, ceinture, etc. Les objets durs peuvent endommager le linge ainsi que la machine.

## ! ATTENTION

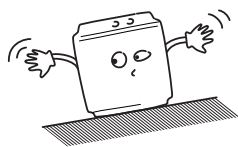
### Eau chaude

- Evitez d'utiliser l'eau plus chaude que 50°C. Cela peut déformer les parties en plastique ou causer un défaut de fonctionnement.



### Installation

- Installez votre appareil sur une surface plane et solide pour éviter qu'il tremble ou fasse du bruit.



### Câble d'alimentation électrique

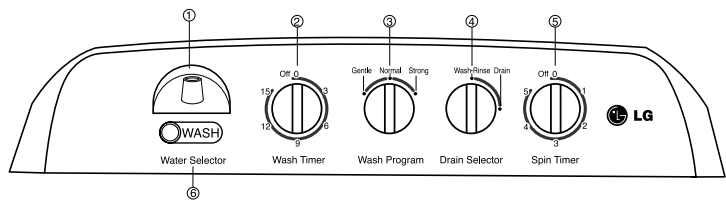
- Ne branchez pas le câble électrique avec les mains mouillées.



- Débranchez le câble électrique quand vous n'utilisez pas l'appareil pour longtemps.



# IDENTIFICATION DES PARTIES



#### 1. Entrée d'eau

Connectez le tuyau d'alimentation d'eau au robinet et à l'entrée d'eau de la machine.

#### 2. Wash Timer / Compteur de lavage

Sélectionnez le temps voulu pour le lavage ou le rinçage .

#### 3. Wash Program / Programme de lavage

Réglez le bouton sur "Gentle/Modéré", "Normal/Normal" ou "Strong/Puissant" selon le type et la quantité de votre linge.

#### 4. Drain Selector / Sélecteur d'évacuation d'eau

Réglez le bouton sur WASH•RINSE pour le lavage ou le rinçage, sur DRAIN pour l'évacuation de l'eau de la cuve.

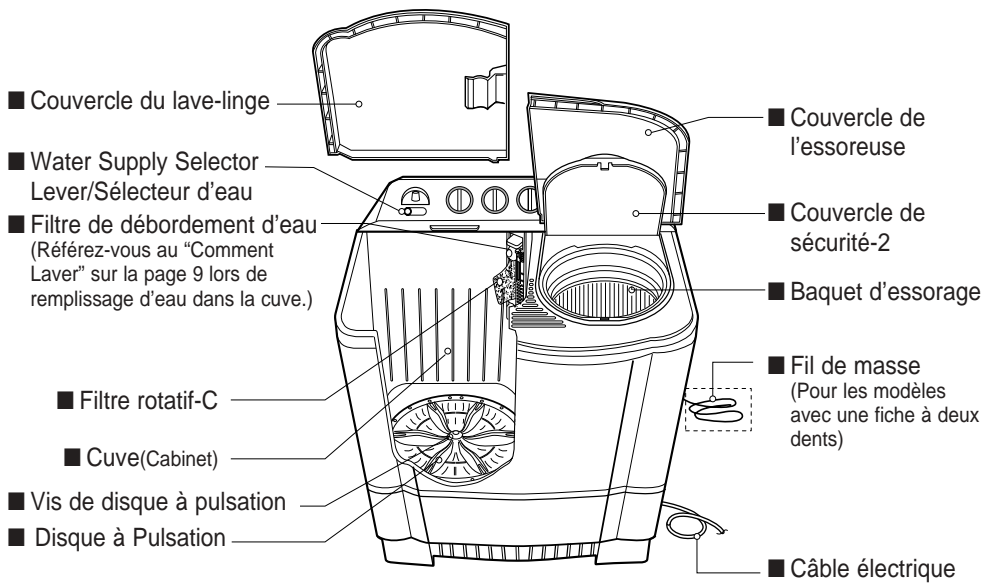
#### 5. Spin Timer / Compteur d'essorage

Sélectionnez le temps d'essorage.

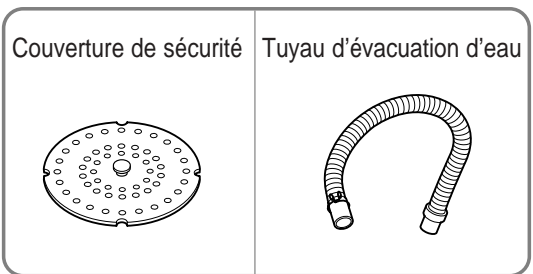
#### 6. Water Selector / Sélecteur d'eau

Positionnez le sélecteur sur le "WASH" pour le lavage ou le rinçage et sur le "SPIN" pour le pré-rinçage dans l'essoreuse.

# IDENTIFICATION DES PARTIES



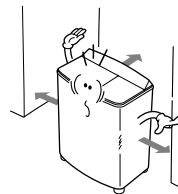
## Accessoires



# INSTALLATION

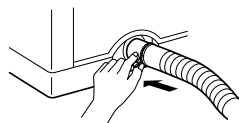
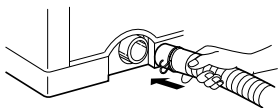
## Espace d'installation

- Installez votre appareil sur une surface plane et solide.
- Assurez-vous que l'appareil est installé sur une surface plane, sinon il peut émettre des bruits et causer un défaut de fonctionnement.
- Laissez un espace de plus de 10 cm entre le mur et la face de l'appareil où se trouve le tuyau d'évacuation d'eau.
- Veillez à ce que les moquettes ne bouchent pas les ouvertures de ventilation de l'appareil.



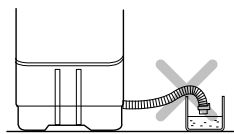
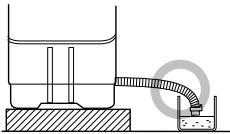
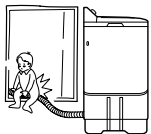
## Comment connecter le tuyau d'évacuation d'eau

- 1 Introduisez le tuyau d'évacuation d'eau dans la partie destinée à sa réception à l'arrière de l'appareil.
- 2 Pressez l'attache du tuyau afin de fixer le tuyau solidement à l'appareil comme le montre la figure.



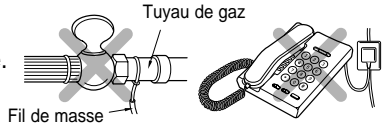
### Attention :

- Assurez-vous que le tuyau d'évacuation d'eau soit allongé correctement, car l'entortillement ou le plissage du tuyau peuvent perturber l'évacuation d'eau.
- Veillez à ce que l'eau s'évacue à un niveau légèrement plus bas que le niveau de la machine pour garantir une évacuation complète.



## Comment mettre l'appareil à la masse

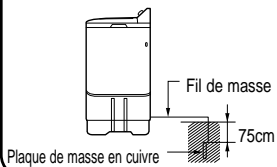
- Mettez l'appareil à la masse afin de prévenir du court-circuit et de vous protéger contre la décharge électrique.
- Le fil de masse est attaché à la partie arrière de l'appareil. Connectez le fil de masse au conduit d'eau métallique. Si le conduit d'eau est en plastique, cela ne donne pas d'effet de masse.
- Ne connectez jamais le fil de masse avec le tuyau de gaz, ni avec le paratonnerre, ni avec le connecteur téléphonique.



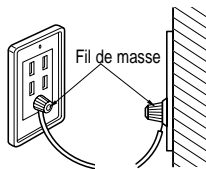
\* **Avertissement** : L'appareil avec une fiche à deux dents doit être mis à la masse.

### Autres méthodes pour faire masse

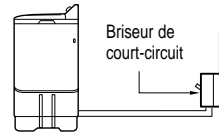
- Après avoir relié le fil de masse à la plaque de masse en cuivre, enterrez la plaque dans le sol humide à plus de 75cm de profondeur.



- Connectez le fil de masse à la prise de masse.

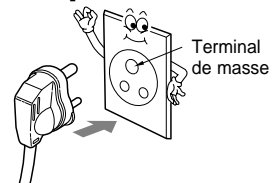


- Lorsque vous installez l'appareil dans un endroit où on ne peut pas faire masse, achetez un briseur de court-circuit (15mA en marche, 7.5mA au repos) et connectez-le au briseur.



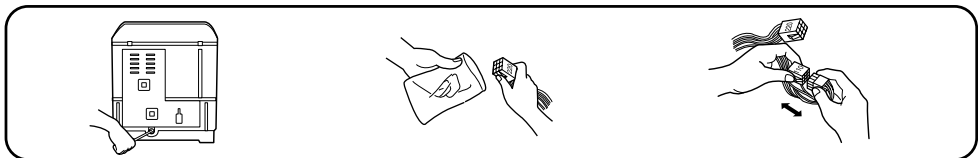
## Brancher l'appareil à l'alimentation électrique

- Branchez la fiche du câble électrique à la prise de courant.
- Vérifiez si le voltage sélectionné de l'appareil correspond à celui de la prise de courant avant de le brancher à la prise de courant.
- Si la fiche à trois dents de votre appareil est branchée à la prise CA, équipée de masse électrique, cela suffit. Autrement il faut absolument faire masse (les méthodes sont présentées en haut).
- Installez l'appareil là où la prise de courant est à la portée du câble électrique.



## Changement du voltage (en cas de l'appareil à double voltage)

La machine à laver est réglée initialement sur 220V, mais peut être réglé sur 110V(ou 127V). Vérifiez le voltage de la prise électrique où vous voudriez brancher l'appareil. En cas de besoin, suivez les figures suivantes pour le changement de voltage.



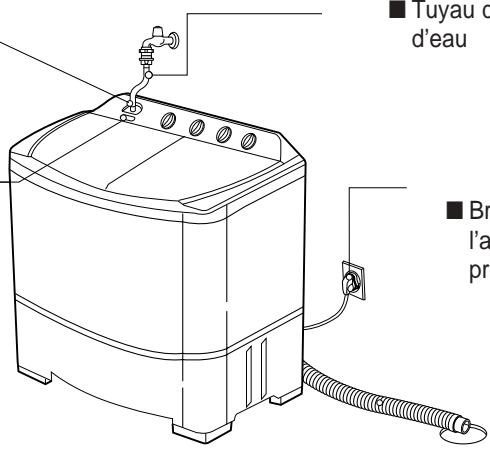
# VERIFICATION PREALABLE AU LAVAGE

## Préparations

■ Connectez le tuyau d'alimentation d'eau à l'entrée d'eau de la machine.

■ Positionnez le Sélecteur d'eau sur le "WASH" pour le lavage ou le rinçage et sur le "SPIN" pour le pré-rinçage dans l'essoreuse.

- Remarque : Ne pas positionner le Sélecteur d'eau au milieu (comme le montre la figure A). S'il est mis au centre, l'eau s'écoulera dans la cuve de lavage en même temps que dans le baquet d'essorage.



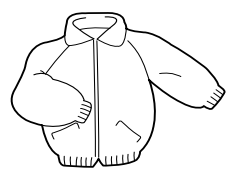
■ Tuyau d'alimentation d'eau

■ Branchez l'appareil à la prise électrique.

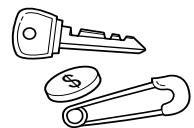
■ Tuyau d'évacuation d'eau  
Allongez le tuyau d'évacuation d'eau. Assurez-vous que le tuyau d'évacuation d'eau soit étendu vers le bas au cours du lavage.

## Vérification préalable au lavage

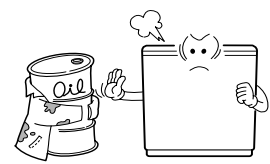
**1** Vérifiez les instructions de lavage sur l'étiquette de vêtement.



**2** Assurez-vous que les poches de votre linge ne contiennent pas d'objets. Ils peuvent endommager le linge ainsi que la machine. (Les objets peuvent boucher le tuyau d'évacuation d'eau)



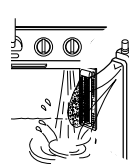
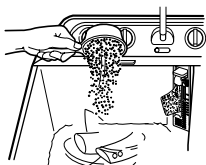
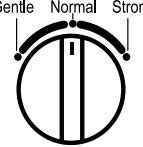
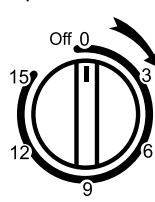
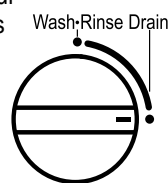



**3** Lavez séparément le linge taché d'huile ou le linge teint.





# COMMENT LAVER

<p><b>1</b> Réglez le sélecteur d'évacuation d'eau (DRAIN SELECTOR) à la position de WASH•RINSE.</p>  <p>Wash•Rinse Drain</p> <p>Drain Selector</p>	<p><b>2</b> Mettez le Sélecteur d'eau sur "Wash".</p>  <p>Water Supply Selector</p>	<p><b>3</b> Ouvrez le robinet d'eau et remplissez d'eau la cuve jusqu'au niveau "H". Ainsi l'eau ne manquera pas même lorsque le linge aura absorbé une quantité d'eau nécessaire.</p> 
<p><b>4</b> Mettez le linge et une quantité appropriée de lessive dans la cuve. Ajoutez de l'eau jusqu'au niveau voulu.</p>  <ul style="list-style-type: none"> <li>• Référez-vous au tableau 2 de la « REFERENCE » sur la page 12.</li> </ul>	<p><b>5</b> Réglez le bouton sur "Gentle/Modéré", "Normal/Normal" ou "Strong/Puissant" selon le type et la quantité de votre linge.</p>  <p>Wash Program</p> <ul style="list-style-type: none"> <li>• Référez-vous au tableau 2 de la « REFERENCE » sur la page 12.</li> </ul>	<p><b>6</b> Mettez le Wash Timer au temps voulu.</p>  <p>Wash Timer</p> <ul style="list-style-type: none"> <li>• Référez-vous au tableau 2 de la « REFERENCE » sur la page 12 pour déterminer le temps de lavage.</li> </ul>
<p><b>7</b> Lorsque le lavage est terminé, positionnez le sélecteur d'évacuation d'eau (DRAIN SELECTOR) sur DRAIN et faites évacuer l'eau usée.</p>  <p>Wash•Rinse Drain</p> <p>Drain Selector</p>	<p><b>8</b> Essorage dans le baquet d'essorage.</p> <ul style="list-style-type: none"> <li>• Sortez le linge de la cuve et mettez-le dans le baquet d'essorage.</li> <li>• Mettez le linge doucement.</li> <li>• Placez la couverture de sécurité horizontalement sur le linge.</li> <li>• Sélectionnez le temps d'essorage à l'aide du Minuteur d'essorage (SPIN TIMER).</li> </ul> 	

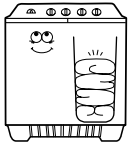
# COMMENT RINCER

## Pré-rinçage à l'essoreuse

■ Le pré-rinçage à l'essoreuse, précédant au rinçage normal permet de débarrasser l'eau savonneuse du linge lavé et d'améliorer l'efficacité de rinçage. D'ailleurs, ce rinçage permet l'économie d'eau.

### 1 Après le lavage

- Mettez le linge dans le baquet d'essorage.
- Placez la couverture de sécurité horizontalement sur le linge.



### 2 Réglez le Sélecteur d'eau sur "SPIN".

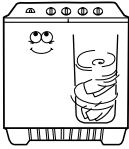


### 3 Laissez remplir d'eau de façon appropriée.

- ### 4
- Arrêtez l'alimentation d'eau et fermez le couvercle de sécurité-2 et le couvercle de l'essoreuse.

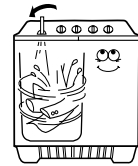


### 5 Sélectionnez le temps d'essorage au moyen du Compteur d'essorage (SPIN TIMER).

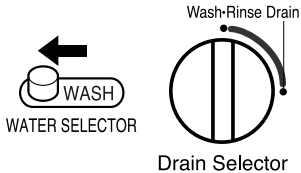


### 6 Après l'essorage

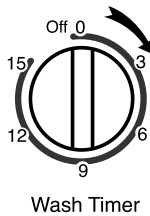
- Remettez le linge dans la cuve du lave-linge et rincez-le.



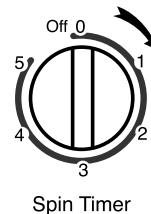
### 7 Positionnez le DRAIN SELECTOR sur WASH•RINSE et remplissez la cuve du lave-linge d'eau juste à une quantité nécessaire.



### 8 Réglez le temps de rinçage à l'aide du WASH TIMER.



### 9 Après le rinçage, déplacez le linge dans l'essoreuse et mettez le temps d'essorage au moyen du SPIN TIMER.

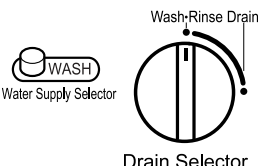
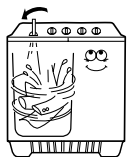
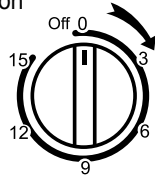


### 10 Si vous voulez plus de rinçage, remettez le linge dans la cuve et répétez les étapes de 7 à 9.

# COMMENT RINCER

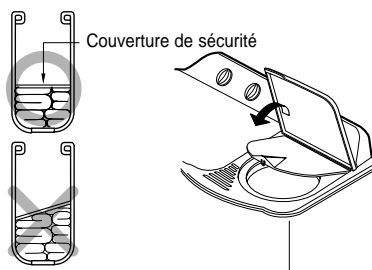
## Rinçage sous alimentation d'eau continue

■ Cette manière de rincer sous alimentation d'eau continue permet un rinçage efficace tout en se débarrassant de peluches.

<p><b>1</b> Positionnez le DRAIN SELECTOR sur WASH•RINSE.</p> 	<p><b>2</b> Mettez le linge dans la cuve du lave-linge et ouvrez le robinet d'eau.</p> 	<p><b>3</b> Réglez le temps de rinçage au moyen du WASH TIMER et alimentez la cuve en eau sans interruption</p> 
---	--	--

# INSTRUCTIONS POUR L'ESSORAGE

1. Placez le linge de manière équilibrée dans le baquet d'essorage.
2. Mettez le linge doucement.
3. Posez la couverture de sécurité horizontalement sur le linge.
4. Fermez le couvercle de l'essoreuse.
5. Choisissez le temps d'essorage selon les instructions en-dessous.



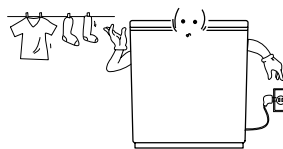
## Information sur le temps d'essorage

Type de linge	Temps d'essorage
Tissu léger (tissu synthétique ou mélangé)	1 min.
Pulls (tissu synthétique)	1 ~ 3 min.
Sous-vêtements en coton	3 ~ 5 min.
Draps, serviettes	5 min.

- Arrêtez l'essoreuse lorsqu'elle est en déséquilibre et qu'elle s'ébranle excessivement, reposez le linge de manière équilibrée et remettez-la en marche.
- Arrêtez l'essoreuse immédiatement lorsqu'elle ne s'arrête pas dans les 15 secondes qui suivent l'ouverture du couvercle d'essoreuse. Appelez le service après-vente.

# APRES AVOIR TERMINE TOUS LES CYCLES

1. Sortez le linge de l'essoreuse et fermez le couvercle de l'essoreuse.
2. Mettez le DRAIN SELECTOR (Sélecteur d'évacuation d'eau) sur DRAIN pour vider complètement la cuve d'eau restante.
3. Débranchez l'appareil de la prise de courant.
4. Nettoyez le lave-linge. (Rappelez-vous à ENTRETIEN ET MAINTENANCE sur les pages 13 et 14)



## REFERENCE

**Tableau 1. Information sur le poids de vêtements**

Type de Vêtement	Type de Tissu	Poids par pièce
Sous-vêtement	Coton	150g(53oz)
Mouchoir	Coton	50g(1.8oz)
Serviette de bain	Coton	300g(10.6oz)
Chemise	Tissu mélangé	200g(7.1oz)
Chaussettes(1 paire)	Tissu mélangé	50g(1.8oz)
Pyjama (veste et pantalon)	Coton	500g(17.6oz)
Sous-vêtement pour hiver	Coton	600g(21.2oz)
Vêtement de travail	Tissu mélangé	800g(28.2oz)
Chemisier	Tissu mélangé	200g(7.1oz)

**Tableau 2. Guide pour le lavage**

Type de tissu	Programme de lavage	Temps de lavage	Quantité de linge (Kg)	Niveau d'eau	Quantité d'eau (Litres)	Quantité de lessive (Grammes)
Synthéti-ques, soie, laine, tricot	MODERE	2~5 min.	0.5~2 kg	-	30l	30 g
Coton, lin	NORMAL	5~10 min.	2~3 kg	-	40l	40 g
Coton et lin très sales	PUISSANT	10~15 min.	3kg ~	H	50l	50 g

Remarque : • La quantité de lessive ci-dessus est basée sur la lessive synthétique ordinaire.

- Il est recommandé de mettre environ 300mg de lessive lors d'un lavage pour une quantité importante de linge.

# ENTRETIEN ET MAINTENANCE

- Assurez-vous que l'appareil soit débranché de la prise de courant avant de procéder à sa maintenance.

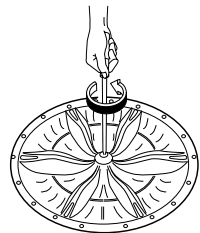
## Le Lave-linge

Lorsque le lave-linge est sale

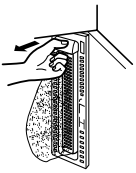
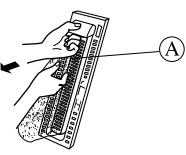

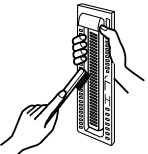
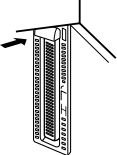
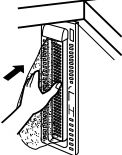
- Utilisez un détergent doux en liquide. Ne vous servez jamais de matières abrasives, ni de produits chimiques comme benzène ou autres de cette sorte car ces substances peuvent endommager non seulement la peinture de la surface de l'appareil mais aussi les parties en plastique.

## Disque à Pulsation

- Lorsqu'il est obstrué par un objet comme un bouton ou autres
  - Dévissez le vis au centre du disque à pulsation au moyen d'un tourne-vis et soulevez le disque droit vers le haut afin d'en enlever ce qui est coincé.
  - Remplacez le disque à pulsation et revissez le vis.



## Filter de débordement d'eau & Filter rotatif-C

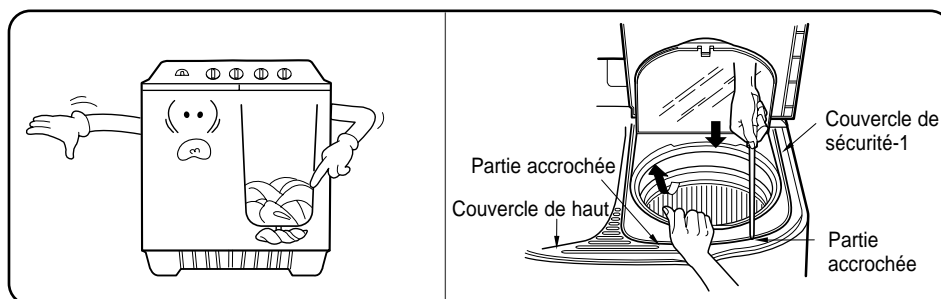
<p><b>1</b></p>  <ul style="list-style-type: none"> <li>Tirez le filtre de débordement d'eau dans la direction de la flèche.</li> </ul>	<p><b>2</b></p>  <ul style="list-style-type: none"> <li>Soulevez la partie A .</li> <li>Détachez le filtre rotatif-C en tirant dans la direction de la flèche.</li> </ul>	<p><b>3</b></p>  <ul style="list-style-type: none"> <li>Retournez le filet et nettoyez-le.</li> </ul>
<p><b>4</b></p>  <ul style="list-style-type: none"> <li>Nettoyez le filtre de débordement d'eau à l'aide d'une brosse afin d'en enlever toutes les peluches.</li> </ul>	<p><b>5</b></p>  <ul style="list-style-type: none"> <li>Remettez-le à sa place.</li> </ul>	<p><b>6</b></p>  <ul style="list-style-type: none"> <li>Insérez le filtre rotatif-C dans le filtre de débordement d'eau.</li> </ul>

- Lorsque le filtre rotatif-C est sale, nettoyez-le en suivant les étapes ci-dessus 2 → 3 → 6.

# ENTRETIEN ET MAINTENANCE

## Baquet d'essorage

- Lorsque le linge est coincé entre l'essoreuse extérieure et le baquet d'essorage.
  1. Tenez le devant du couvercle de sécurité-1.
  2. Insérez un tourne-vis " - " dans la partie accrochée au couvercle de haut.
  3. Tirez le couvercle vers le haut.
  4. Enlevez l'article coincé.
  5. Fermez le couvercle de sécurité-1 en le pressant afin qu'il s'emboîte parfaitement sur l'essoreuse extérieure.

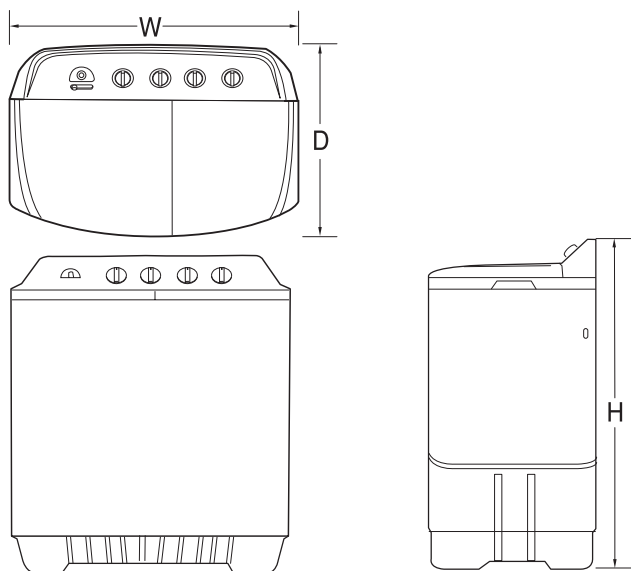


# EN CAS DE PANNE

## Avant de faire appel au service après-vente

Problèmes	Points à vérifier
L'appareil ne marche pas	<ul style="list-style-type: none"> <li>• Est-ce que le câble électrique est correctement branché?</li> <li>• Est-ce que le compteur est réglé sur la position appropriée excepté OFF?</li> </ul>
Le baquet d'essorage ne marche pas	<ul style="list-style-type: none"> <li>• Est-ce qu'un article de linge n'est pas coincé entre l'essoreuse extérieure et le baquet d'essorage ?</li> <li>• Est-ce que le couvercle de l'essoreuse est correctement posé?</li> <li>• Est-ce que le linge n'est pas entassé sur un côté?</li> </ul>
L'eau usée ne s'évacue pas	<ul style="list-style-type: none"> <li>• Est-ce que les poussières ne sont pas bouchées dans le dispositif d'évacuation d'eau?</li> <li>• Est-ce que le bout du tuyau d'évacuation n'est pas placé haut?</li> </ul>

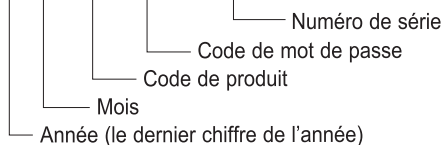
# SPECIFICATIONS



Alimentation électrique	Sur l'étiquette de spécification
Niveau d'eau	H:50/
Pression d'eau	Moins de 100kPa (1kgf/cm <sup>2</sup> )
Dimension	WP-610N/620N/625N: 700 x 430 x 900 mm. (WxDxH)
Poids(Net)	19kg

- Comment identifier le mois et l'année de fabrication sur l'étiquette attachée au dos de l'appareil.

EX. 7 0 1 T W A A 0 0 0 0 1



- Liste de services principaux : Référez-vous à la liste suivante au cas où vous faites appel au service après-vente.

Nom de parties	Remarque
- Moteur de lavage	90W
- Moteur d'essorage	25W
- Baquet S.D.	Plastique
- Assemblage de compteur de cycle	
- Condensateur	
- Assemblage de P-Shaff.	

