

FM11-LGEMK-14G\_HUN



**DIGITÁLIS LEJÁTSZÓ  
FELHASZNÁLÓI KÉZIKÖNYV  
MODELL: FM11**

**MF-FM11S1K / FM11S2K / FM11S5K**

**MF-FM11S1W / FM11S2W / FM11S5W**

**A termék csatlakoztatása, használata és beállítása előtt alaposan, elejétől a végéig olvassa el ezt a kézikönyvet!**

**A külső és a műszaki jellemzők a fejlesztések miatt külön értesítés nélkül megváltozhatnak.**





## Tartalom

<b>Jellemzők</b> .....	<b>3</b>	<input type="checkbox"/> Fájlok keresése .....	16
<b>Óvintézkedések</b> .....	<b>4</b>	<input type="checkbox"/> Helyi ismétlés .....	16
<b>A lejátszó részei</b> .....	<b>5</b>	<input type="checkbox"/> Mikrofonos rögzítés .....	17
<input type="checkbox"/> Előlap, hátlap .....	5	<input type="checkbox"/> Vonalas rögzítés .....	18
<input type="checkbox"/> Bal és jobb oldallap, fenéklap .....	5	<input type="checkbox"/> Élőhang üzemmód .....	18
<b>A kijelzőablak</b> .....	<b>6</b>	<input type="checkbox"/> FM üzemmód .....	19
<input type="checkbox"/> Az LCD-kijelző .....	6	<input type="checkbox"/> Memóriába mentés .....	19-20
<b>A szoftver telepítése</b> .....	<b>7-10</b>	<input type="checkbox"/> Mentett adó betöltése .....	20
<input type="checkbox"/> Rendszerkövetelmények .....	7	<input type="checkbox"/> Automatikus pásztázás .....	21
<input type="checkbox"/> A szoftver telepítése .....	7-8	<input type="checkbox"/> Váltás FM üzemmódból zene üzemmódba .....	21
<input type="checkbox"/> Firmware-verziófrissítés .....	9	<input type="checkbox"/> Egy rádióadó törlése .....	22
<input type="checkbox"/> Helyreállítás .....	10	<input type="checkbox"/> Az összes rádióadó törlése .....	22
<b>Csatlakozások</b> .....	<b>11-12</b>	<input type="checkbox"/> Rádióadás rögzítése .....	23
<input type="checkbox"/> Az USB kábel csatlakoztatása .....	11	<input type="checkbox"/> Rögzített rádióadás lejátszása .....	23
<input type="checkbox"/> Az USB kábel eltávolítása .....	11	<input type="checkbox"/> Navigálás .....	24
<input type="checkbox"/> Az elem behelyezése .....	12	<input type="checkbox"/> Beállítások .....	25
<input type="checkbox"/> A fülhallgató csatlakoztatása .....	12	<input type="checkbox"/> Hangszínszabályozó .....	25
<b>Használat előtt</b> .....	<b>13-14</b>	<input type="checkbox"/> Ismétlés .....	26
<input type="checkbox"/> Fájlok letöltése .....	13	<input type="checkbox"/> Kontraszt .....	26
<input type="checkbox"/> Bekapcsolás .....	14	<input type="checkbox"/> Hátsó megvilágítás .....	26
<input type="checkbox"/> Kikapcsolás .....	14	<input type="checkbox"/> Energiamegtakarítás .....	27
<input type="checkbox"/> A hangerő beállítása .....	14	<input type="checkbox"/> Rögzítési beállítások .....	27-28
<input type="checkbox"/> A „lezárás” (Hold) funkció .....	14	<input type="checkbox"/> Gyári beállítások visszaállítása .....	29
<b>A menük használata</b> .....	<b>15-26</b>	<input type="checkbox"/> Language funkció .....	29
<input type="checkbox"/> Menü üzemmód .....	15	<input type="checkbox"/> Kilépés .....	29
<input type="checkbox"/> Zene üzemmód .....	15	<input type="checkbox"/> Fájlok törlése .....	30
<input type="checkbox"/> Fájlok lejátszása .....	15	<input type="checkbox"/> Tájékoztató adatok .....	30
<input type="checkbox"/> Fájlok pillanatmegállítása .....	15	<b>Műszaki jellemzők</b> .....	<b>31</b>
<input type="checkbox"/> Fájltra ugrás .....	16		



## Jellemzők

### Eltávolítható tárolóeszköz

A Windows Intézővel – másolással, beillesztéssel – a fájlok egyszerűen a készülékre másolhatók.

### USB 2.0 támogatás

USB 2.0 adatátvitel 480 Mbps sebességgel, ami az USB 1.1 sebességének negyvenszerese.

### Élőhang rögzítése

Felvételt készíthet élőhangról – kiváló minőségben.

### FM-vétel

Az FM rádióadások hallgatását az automatikus keresés és frekvenciátárolás könnyíti meg.

### Firmware-verziófrissítés

A berendezés funkcióinak és különböző beállításainak folyamatos fejlesztését teszi lehetővé.

### Az MP3 és WMA formátum lejátszása

- Az **MP3** az MPEG1 Layer3 hangformátum. Az MP3 közismert, kiváló minőségű digitális hangformátum. Az MP3-állományok a tömörítés során az eredeti WAV-fájlok méretének akár egytizenketted részére tömöríthetőek össze.
- A **WMA** (Windows Media Audio kódolás) a hang- és zeneminőség tekintetében a legjobb minőséget nyújtja. A WMA 8 kHz-től 48 kHz-ig minden hangtípusban a legjobb hangminőséget biztosítja.



## Óvintézkedések



Ne próbálja a berendezést saját maga szétszerelni, illetve javítani!



Csak rendeltetésének megfelelően használja a készüléket, ahogy az az útmutatóban le van írva!



Ha a berendezést statikus elektromosságnak gyakran kitett helyen üzemelteti, működési rendellenességek léphetnek fel.



Ne tartsa a berendezést meleg vagy nedves helyen!



A termék tartódobozához, felhasználói kézikönyvéhez és tartozékaihoz nagyon óvatosan nyúljon, nehogy megvágja magát!



Ha a berendezés szokatlan szagot bocsát ki, vagy túlmelegszik, illetve ha bármi más szokatlan dolgot tapasztal, ne használja tovább a készüléket. Forduljon a vevőszolgálatunkhoz.



A számítógéphez történő csatlakoztatásnál ügyeljen az USB kábel helyes irányára. Ha fordítva csatlakoztat, a számítógép vagy a lejátszó károsodhat.

Sérült vagy kopott kábelt nem szabad használni!



Víz közelében ne használja, vizes kézzel ne érintse a berendezést!



Adatállományairól mindenképpen készítsen biztonsági mentést! A lejátszón lévő fájlok törölődhetnek a használat során. A számítógépre el nem mentett állományok sérüléséért és elvesztéséért nem vállalunk felelősséget.

A vevőszolgálat a javítási munkák során nem készít biztonsági adatmentést.

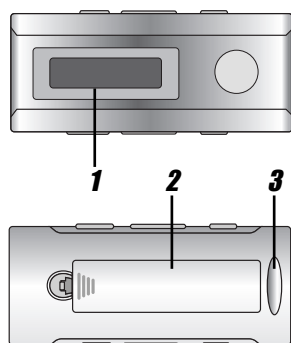


Gépkocsivezetés, motorozás, kerékpározás, edzés vagy veszélyes helyen történő munkavégzés közben ne használjon fejhallgatót, ill. fülhallgatót. Nemcsak veszélyes, de bizonyos helyeken törvénybe is ütközik.



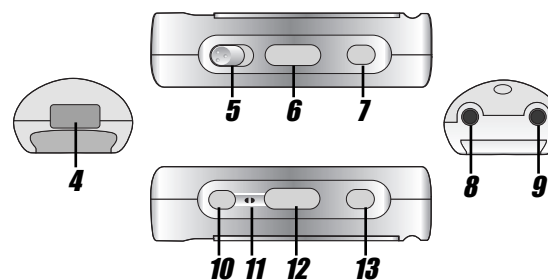
## A lejátszó részei

### Előlap, hátlap



- 1** LCD-képernyő
- 2** Elemház fedele
- 3** Nyakpánt csatlakozója
- 4** USB port
- 5** Lezárás (HOLD) kapcsolója
- 6** Ugrás és keresés (SKIP / SEARCH ◀◀ ▶▶) FM rádiófrekvencia ◀◀ ▶▶ gomb
- 7** Menü (MENU) gomb  
A-B ismétlés gomb
- 8** LINE-IN csatlak

### Bal és jobb oldallap, fenéklap

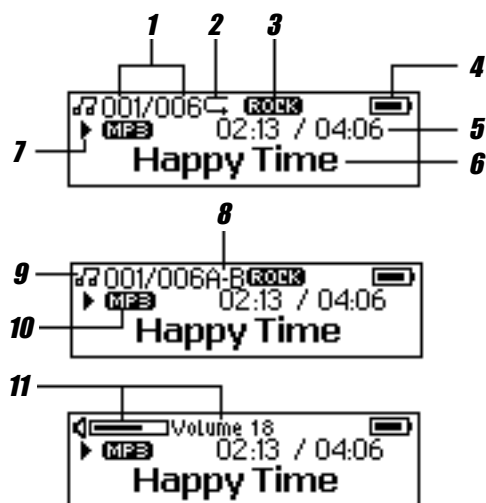


- 9** fülhallgató csatlakozója
- 10** Megállítás és kikapcsolás (STOP / OFF ■) gomb / programozott fel Vissza (RETURN) gomb
- 11** Mikrofon (MIC)
- 12** Hangerő (-/+) gomb
- 13** Lejátszás és pillanatmegállítás (PLAY / PAUSE ▶||) gomb / programozott le



## A kijelzőablak

### Az LCD-kijelző



- 1** A játszott sáv sorszáma / az összes sáv száma
- 2** Ismétlés kijelzése
- 3** Hangszínszabályzó kijelzése
- 4** Az elem állapotának kijelzése
- 5** Eltelt idő / a sáv időtartama
- 6** Fájladatok
- 7** Lejátszás, pillanatmegállítás, megállítás, rögzítés (PLAY / PAUSE / STOP / REC) kijelzése
- 8** A-B ismétlés kijelzése
- 9** Zene üzemmód / élőhang üzemmód kijelzése
- 10** Zenetípus kijelzése
- 11** Hangerő kijelzése



## A szoftver telepítése

### Rendszerkövetelmények

Az MP3-lejátszó számára a számítógépnek az alábbi minimális rendszerkövetelményeknek kell eleget tennie:

- OS : Windows ME / 2000 / XP
- Legalább Pentium 133 MHz-es CPU
- Legalább 32 MB memória
- Legalább 100 MB szabad merevlemez-terület
- Videokártya 640 x 480-as képfelbontással, legalább High Color (16 bites) színelbontással
- USB port
- CD-ROM meghajtó

A Windows ME / 2000 / XP operációs rendszer alatt futó telepítőszoftvert az LG Electronics Inc. valamelyik weboldaláról frissítheti.

Kövesse az alábbi mintaeljárást:

<http://www.lge.com> → Service Site → Válasszon ORSZÁGOT!  
→ Product Support → Device Driver

### Megjegyzések

- A Windows ME / 2000 / XP operációs rendszerek külön illesztőprogram telepítése nélkül is támogatják az USB 2.0 tárolóeszközöket. A Windows Intéző alkalmas rá, hogy a készüléket hordozható tárolóeszközként lehessen használni, további információk telepítése nélkül is.
- Windows 98SE operációs rendszer alatt telepíteni kell az illesztőprogramot.

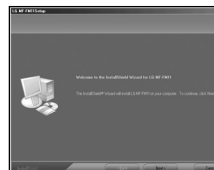
### A szoftver telepítése

**1** Helyezze a szoftver telepítőlemezét a D:\ meghajtóba (a CD-ROM-meghajtóba). A telepítés automatikusan elindul.

**2** Kattintson a telepítőablakban megjelenő „Installation Driver” gombra.



**3** A telepítőablakban kattintson a NEXT gombra.



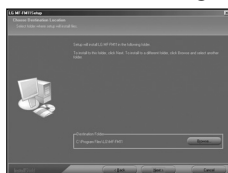
**4** Olvassa át a felhasználási szerződést, és válassza a YES-t.





## A szoftver telepítése (folytatás)

- 5** Válasszon célkönyvtárat a telepítéshez, majd kattintson a NEXT gombra.



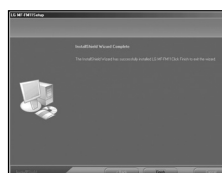
- 6** Állítsa be a programkönyvtár elérési útját, majd kattintson a „Next” gombra.



- 7** A telepítés folyamatban van.



- 8** Ha a “telepítés befejeződött” (Installation Complete) ablak jelenik meg, kattintson a FINISH gombra.



- 9** A telepítés befejezéséhez újra kell indítania a számítógépet.





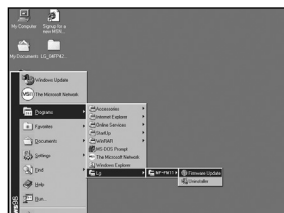


## A szoftver telepítése (folytatás)

### Firmware-verziófrissítés

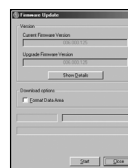
Firmware-verziófrissítést hajthat végre a lejátszó funkcióinak bővítésére, megváltoztatására, javítására. A firmware a készülék operációs rendszerét jelenti.

- 1** Keresse fel cégünk honlapját ([www.lge.com](http://www.lge.com)), és ellenőrizze, van-e frissített verzió a lejátszó számára.
- 2** Csatlakoztassa a kábel egyik végét a számítógép hátán található USB portba, majd a másikat az MP3-lejátszó USB csatlakozójába.
- 3** A firmware-verziófrissítés megkezdéséhez válassza a Program -> LG -> FM11 -> Firmware Update menüpontot a „Start” menüből.



- 4** A kiszolgálóprogram keresni kezdi az MP3-lejátszót. Várjon, amíg megjelenik a „firmware letöltése” (Firmware Download) ablak.

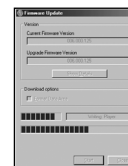
- 5** Indítsa el a letöltést a „Start” gombra kattintva.



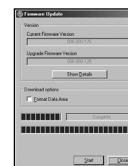
#### Megjegyzés

Az „adatterület formattálása” (Format Data Area) opció:  
Ha nincs bejelölve: Csak a firmware-t frissíti.  
Ha be van jelölve: Frissíti a firmware-t, és formattálja a tárterületet.

- 6** A firmware áttöltődik a lejátszóra. Várja meg, amíg ez befejeződik.



- 7** Kilépéshez nyomja meg a „bezárás” (Close) gombot.



#### Megjegyzés

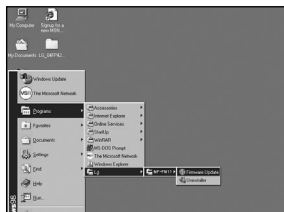
Ha a kiszolgálóprogram több perces keresés után sem találja meg az MP3-lejátszót, állítsa le a keresést. Vegye sorra ismét a lépéseket az 1. lépéstől, és helyezze az MP3-lejátszót „helyreállító” (Recovery) módba.



## A szoftver telepítése (folytatás)

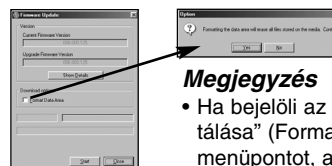
### Helyreállítás

- 1 Vegye ki az elemet az elemházból.
- 2 Nyomja meg és tartsa lenyomva a PLAY gombot. A 4. lépésig ne engedje fel.
- 3 Csatlakoztassa az MP3-lejátszót a számítógép USB portjába.
- 4 Tartsa lenyomva 5 másodpercig, majd engedje fel a PLAY gombot.
- 5 A következő lépés során hagyja az MP3-lejátszót az USB portra csatlakoztatva.
- 6 A firmware-verziófrissítés megkezdéséhez válassza a Program -> LG -> FM11 -> Firmware Update menüpontot a „Start” menüből.



- 7 A kiszolgálóprogram keresni kezdi az MP3-lejátszót. Várjon, amíg megjelenik a „firmware letöltése” (Firmware Download) ablak.

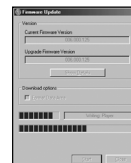
- 8 Indítsa el a letöltést a „Start” gombra kattintva.



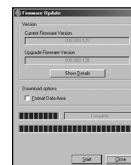
#### Megjegyzés

- Ha bejelöli az „adatterület formattálása” (Format Data Area) menüpontot, a gyorsmemóriában tárolt összes adat törlődik.

- 9 A firmware áttöltődik a lejátszóra. Várja meg, amíg ez befejeződik.



- 10 Kilépéshez nyomja meg a „bezárás” (Close) gombot.

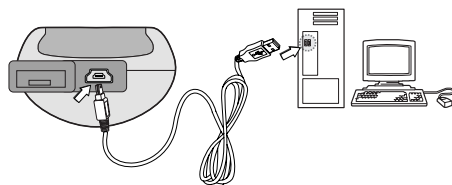




## Csatlakozások

### Az USB kábel csatlakoztatása

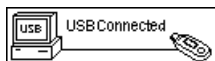
- 1** Csatlakoztassa a kábel egyik végét a számítógép hátán található USB portba, majd a másikat az MP3-lejátszó USB csatlakozójába.



- 2** Ha a csatlakozás sikeres, a számítógép "tálcáján" megjelenik a megfelelő ikon.



- 3** A készülék LCD-jén az alábbi képernyő jelenik meg



### Az USB kábel eltávolítása

Az USB kábel lekapcsolásával várjon, amíg megjelenik az üzenet, miszerint a készülék csatlakozása biztonságosan bontható.

- 1** A biztonságos eltávolíthatóságot jelző ikon a tálcán, az óra mellett jelenik meg.



- 2** Kattintson az ikonra a lejátszónak a számítógépről történő eltávolításához, és válassza ki a "biztonságos eltávolítás" (Safely remove) üzenetet.
- 3** Megjelenik az üzenet, miszerint a lejátszó eltávolítása most már biztonságos.
- 4** Ezután már kihúzhatja az USB kábelt a lejátszóból.



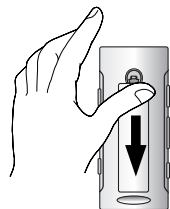
## Csatlakozások (folytatás)

### Az elem behelyezése

**1** Nyissa fel az elemház fedelét.

**2** Helyezze be az elemet.

Győződjön meg róla, hogy az elem + és – pólusai egyállásúak az elemház belsejében található jelzésekkel.

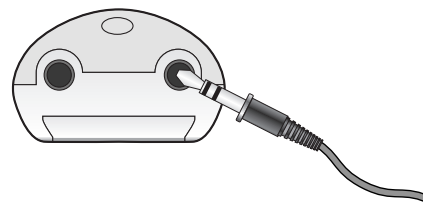


### Megjegyzések

- Az elem nem rendeltetészerű használata az elem szivárgásához és korrózióhoz vezethet.
- Ha az elem szivárog, törölje ki a kifolyt anyagot az elemházból, és cserélje ki az elemet.

### A fülhallgató csatlakoztatása

A fülhallgatót csatlakoztassa a megfelelő dugaszba.

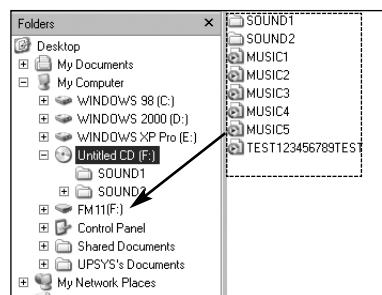




## Használat előtt

### Fájlok letöltése

- 1** Csatlakoztassa az USB kábel egyik végét a számítógép hátán található csatlakozóba, majd a másikat az MP3-lejátszó USB csatlakozójába.
- 2** Nyissa meg a Windows Intézőt a számítógépen. A Windows Intézőben látható az "Eltávolítható lemez" (Removable Disk).  
Az elmentett fájlokat a készülék a fájlnevek megjelenésének sorrendjében fogja lejátszani.



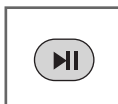
#### Megjegyzések

- Fájlok fel- és letöltése közben ne húzza ki az USB kábelt.
- VBR-fájl (változó bitrátájú állomány) lejátszásakor a kijelzőn megjelenő idő eltérő lehet a valóságos időtől (a fájl lejátszásakor mind az eltelt idő, mind a változó bitráta megjelenik.)



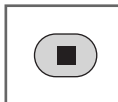
## Használat előtt (folytatás)

### Bekapcsolás



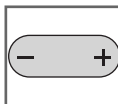
Bekapcsoláshoz nyomja meg a ▶|| gombot.

### Kikapcsolás



Kikapcsoláshoz nyomja legalább két másodpercig a ■ gombot a lejátszás leállítása után.

### A hangerő beállítása

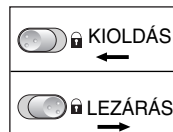


A hangerőt az hangerő +/- gombjainak megnyomásával szabályozhatja.

- A hangerő 31 fokú skálán szabályozható (min. 01–29, max.).
- Ha a gombot röviden nyomja, a hangerőszint egyet lép, míg folyamatos nyomásra gyorsan változik.

### A „lezárás” (Hold) funkció

Ez a funkció lezárja a készüléket, megakadályozva, hogy működésbe lépjen, ha valamelyik gombot véletlenül nyomják meg.



- Ha a készüléket lezárt állapotban próbálja bekapcsolni, a „Holding...” felirat jelenik meg egy másodpercre, majd a készülék automatikusan kikapcsol.
- Ha valamelyik vezérlőgombot próbálja működtetni a „Holding...” felirat két másodpercre jelenik meg, majd eltűnik.

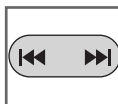


## A menük használata

### Menü üzemmód



**1** Tartsa nyomva a MENU(M) gombot legalább 2 másodpercen át a menübe történő belépéshez.



**2** A << >> gombokkal válassza ki a kívánt menüt.



**3** Nyomja meg a MENU(M) gombot. A kiválasztott menü megjelenik.

#### Megjegyzések

- Az üzemmódváltás törléséhez és az előző üzemmódba való visszatéréshez nyomja meg a ■ gombot.
- Ha a menü egyik gombját sem nyomja meg 5 másodpercen belül, a főképernyő tér vissza.

### Zene üzemmód

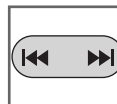
Ez az üzemmód a zenei (MUSIC) memóriában tárolt állományok hallgatására szolgál.



Válassza ki a „Music” pontot a menüben.

- Ha a memóriában nincs zenei állomány, a „No Files” (nincs fájl) üzenet jelenik meg a kijelzőn.

### Fájlok lejátszása



**1** A << >> gombokkal válassza ki a kívánt fájlt.



**2** A fájl lejátszásához nyomja meg a ►► gombot.

### Fájlok pillanatmegállítása

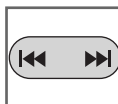


Lejátszás közben nyomja meg a ►► gombot. A folytatáshoz nyomja meg a gombot újra.



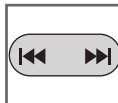
## A menük használata (folytatás)

### Fájltra ugrás



#### Ugrás a következő fájlra

Nyomja meg röviden a ►►I gombot a készüléken a következő fájl kijelöléséhez



#### Ugrás az előző fájlra

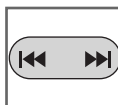
Nyomja meg röviden a I◄◄ gombot 5 másodperc lejátszási időn belül a készüléken.



#### Visszatérés az aktuális fájl kezdetéhez

Nyomja meg röviden a I◄◄ gombot 5 másodperc lejátszási időn túl a készüléken.

### Fájlok keresése



Nyomja legalább 2 másodpercen keresztül a I◄◄ ►►I gombot balra vagy jobbra a fájl lejátszása közben.

#### Megjegyzés

- Ha alacsony bitrátájú (64kbps alatti) fájlokat játszik le, a műveletek végrehajtása késhet, illetve a hang elnémulhat.

### Helyi ismétlés



**1** Nyomja meg egyszer röviden az MENU(M) gombot lejátszás közben. Az LCD-n megjelenik a "A" jel.



**2** A Helyi ismétlés kívánt végpontjának kijelöléséhez a fájl lejátszása közben nyomja meg ismét a gombot. Az LCD-n megjelenik a "A-B" jel.



**3** A helyi ismétlés funkció törléséhez nyomja meg az MENU(M) gombot. A "A-B" jel eltűnik az LCD-ről.

#### Megjegyzések

- FM üzemmódban a helyi ismétlés funkció nem áll rendelkezésre.
- Ha a MENU(M) gombot kijelölt kezdőpont után 3 másodpercen belül nyomja meg ismét, a végpont bejelölése nem történik meg.
- Az A–B szakaszismétlés a számok határain nem nyúlhat át.



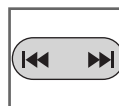


## A menük használata (folytatás)

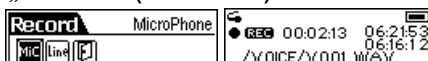
### Mikrofonos rögzítés



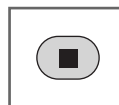
**1** Válassza ki a menüben a „rögzítés” (Record) menüpontot.



**2** A << >> gombokkal válassza ki a „mikrofont” (MicroPhone).



**3** Kezdje meg az élőhang rögzítését a készülék mikrofonján (MIC) keresztül.



**4** A rögzítés leállításához nyomja meg a ■ gombot.

### Megjegyzések

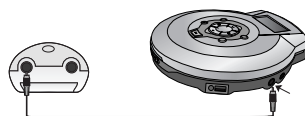
- A rögzített fájlok az aktuális mappában tárolódnak.  
MP3 : MP3\_ENC / M001.MP3, M002.MP3...  
WAV : VOICE / V001.WAV, V002.WAV...
- Ha az LCD-n a „MEMORY FULL” (a memória megtelt) üzenet jelenik meg, fájlok törlésével szabadíthat fel helyet.
- Rögzítés előtt állítsa be az audiofájlok bitrátáját. (Record Settings > Mic > Rate)
- A rögzítés pillanatmegállításához használja a >>|| gombot.



## A menük használata (folytatás)

### Vonalas rögzítés

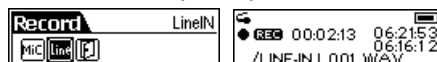
- 1 Csatlakoztassa a külső audióberendezést a készülék „line-in” portjára.



- 2 Válassza ki a menüben a „rögzítés” (Record) menüpontot.

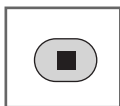


- 3 A << >> gombokkal válassza ki a vonalas bemenetet (LineIN).



- 4 Indítsa el a külső audióberendezést.

- 5 Kezdje meg a rögzítést az aktuális mappában létrejövő fájlba.



- 6 A rögzítés leállításához nyomja meg a ■ gombot.  
A rögzítés befejeződik.

### Élőhang üzemmód

Ebben az üzemmódban az élőhang (VOICE) memóriában tárolt hangállományokat lehet meghallgatni.



- Válassza ki a menüből az „élőhang” (Voice) menüpontot.



- A rögzített fájlok V001.WAV, V002.WAV... formátumban tárolódnak a VOICE mappában.
- Ez a működési mód hasonló a zene üzemmóddhoz.

#### Megjegyzések

- A rögzített fájlok az aktuális mappában tárolódnak.  
MP3 : MP3\_ENC / M001.MP3, M002.MP3...  
WAV : LINE-IN / L001.WAV, L002.WAV...
- Rögzítés előtt állítsa be az audiofájlok bitrátáját.  
(Record Settings > LineIN > Rate)



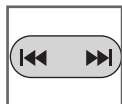
## A menük használata (folytatás)

### FM üzemmód

Az MP3-lejátszóval rádiót is lehet hallgatni a beépített FM-vevővel.



Válassza ki a menüből az „FM” menüpontot.



#### • Kézi hangolás

Nyomja meg többször egymás után a **◀▶** gombokat.

#### • Automatikus hangolás

Nyomja le és tartsa lenyomva a **◀▶** gombot.

A készülék automatikusan behangolja a következő fogható adóállomást.

#### **Megjegyzések**

- Amikor az MP3-lejátszón első ízben kapcsol FM üzemmódba, a készülék automatikusan keresni kezd, behangolja és eltárolja a fogható FM-adókat. Várja meg, amíg a „Search” felirat eltűnik a kijelzőről.
- Az FM-vétel területenként változhat.
- Olyan területen, ahol gyenge a jel, rossz minőségű lehet a vétel.

### Memóriába mentés

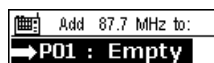
Az MP3-lejátszón az FM rádióállomások – behangolásuk után – a memóriába menthetők.



**1** Válassza ki az FM menüben a „memóriába vétel” (Add to Preset) menüpontot.



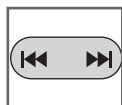
**2** A **◀▶** gombokkal válassza ki a tárolni kívánt adóállomást.



**3** A mentéshez nyomja meg a MENU(M) / **▶||** gombot.



## A menük használata (folytatás)



**4** A **◀▶** gombokkal válassza a YES-t vagy a NO-t.



Yes : Elmenti a programozást.

No : Nem ment.



**5** Nyomja meg a MENU(M) gombot.

### Mentett adó betöltése

A hallgatni kívánt FM-rádióállomás kiválasztása.



**1** Válassza ki az FM menüben a „program betöltése” (Load Preset) menüpontot.



**2** A **◀▶** gombokkal válassza ki a hallgatni kívánt FM állomást.



**3** Az előhíváshoz nyomja meg a MENU(M) gombot.

### Megjegyzés

#### Keresés előzetes programozás

Ha röviden megnyomja a **▶||**, **■** gombokat rádióhallgatás közben, a készülék megkeresi az elmentett állomásokat.

**▶||** : A következő programozott állomásra lép.

**■** : Az előző programozott állomásra lép.



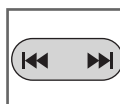
## A menük használata (folytatás)

### Automatikus pásztázás

Az FM rádióállomások automatikus végigpásztázása és újbóli elmentése a memóriába.



**1** Válassza ki az FM menüben az „automatikus pásztázás” (Auto Scan) menüpontot.



**2** Az MP3-lejátszó hangolója megkezdte az FM rádióállomások keresését és automatikus elmentését.

### Megjegyzések

- Ha FM rádiót hallgat, dugja a fülhallgatót a fülhallgató csatlakozójába.  
A fülhallgató antennaként szolgál.

### Váltás FM üzemmódból zene üzemmódba

Tartsa lenyomva egy ideig a MENU(M) gombot, majd engedje fel. Az MP3-lejátszó FM üzemmódból zene üzemmódba vált.

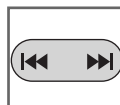


## A menük használata (folytatás)

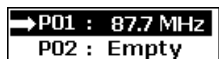
### Egy rádióadó törlése



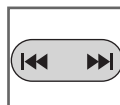
**1** Válassza ki az FM menüben az „egyet töröl” (Delete One) menüpontot.



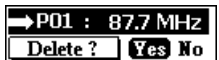
**2** Válassza ki a törölni kívánt FM állomást a programozott adók közül.



**3** Nyomja meg a MENU(M) / ►|| gombot.



**4** A ◀◀ ▶▶ gombokkal válassza a YES-t vagy a NO-t.



Yes : Törli az adót.

No : Nem töröl.

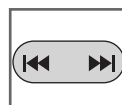


**5** Nyomja meg a MENU(M) / ►|| gombot.

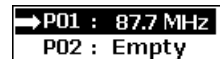
### Az összes rádióadó törlése



**1** Válassza ki az FM menüben a „mindet törli” (Delete All) menüpontot.



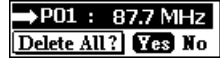
**2** Válassza ki a törölni kívánt FM állomást a programozott adók közül.



**3** Nyomja meg a MENU(M) / ►|| gombot.



**4** A ◀◀ ▶▶ gombokkal válassza a YES-t vagy a NO-t.



Yes : Törli az adót.

No : Nem töröl.

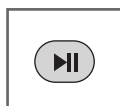


**5** Nyomja meg a MENU(M) / ►|| gombot.

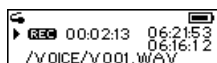


## A menük használata (folytatás)

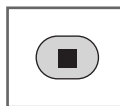
### Rádióadás rögzítése



**1** Rádióhallgatás közben tartsa lenyomva egy ideig a ►|| gombot, majd engedje fel.



**2** Az MP3-lejátszó rögzíteni kezdi a rádióadást.



**3** A rögzítés leállításához – és a rádió továbbhallgatásához – nyomja meg a ■ vagy a MENU(M) gombot.

#### Megjegyzések

- Olyan területeken, ahol gyenge a jel, előfordulhat, hogy a készülék egyes adókat nem ment el.
- Az eltárolható adók száma legfeljebb 20.
- A rögzített fájlok az aktuális mappában tárolódnak.  
MP3: MP3\_ENC / M001.MP3, M002.MP3...  
WAV: FM / F001.WAV, F002.WAV...
- Ha az LCD-n a „MEMORY FULL” (a memória megtelt) üzenet jelenik meg, fájlok törlésével szabadíthat fel helyet.
- Rögzítés előtt állítsa be az audiofájlok bitrátáját.  
(Record Settings > FM > Rate)
- A rögzítés pillanatmegállításához használja a ►|| gombot.

### Rögzített rádióadás lejátszása

Ez az üzemmód az FM memóriában rögzített állományok hallgatására szolgál.



**1** Válassza ki a menüben a „navigálás” (Navigation) menüpontot.



**2** A ◀◀ ▶▶ gombokkal válassza ki a kívánt mappát, ill. fájlt.



**3** A lejátszáshoz nyomja meg a ►|| gombot.

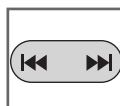
- A rögzített fájlok az aktuális mappában tárolódnak.  
MP3: MP3\_ENC / M001.MP3, M002.MP3...  
WAV: FM / F001.WAV, F002.WAV...
- Ez a működési mód hasonló a zene üzemmódhoz.



## A menük használata (folytatás)

### Navigálás

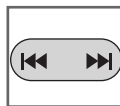
Zenehallgatás közben rákereshet valamelyik zenei fájlra.



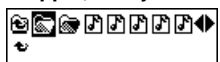
**1** Válassza ki a menüben a „navigálás” (Navigation) menüpontot.



**2** Nyomja meg a MENU(M) gombot.



**3** A << >> gombokkal válassza ki a kívánt mappát, ill. fájlt.



**4** A lejátszáshoz nyomja meg a >|| gombot.

### Megjegyzés

- Ha navigálás közben mappát választ ki, majd megnyomja a MENU gombot, egy almenü ugrik elő.

Play : A mappában található zene lejátszása.

Enter : Belépés a mappába.

Cancel : Vissza.

- Ha navigálás közben fájlt választ ki, majd megnyomja a MENU gombot, egy almenü ugrik elő.

Play : A fájl lejátszása.

Delete : Törlés.

Cancel : Vissza.





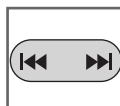
## A menük használata (folytatás)

### Beállítások

Megváltoztathatja a készülék beállításait.



**1** Válassza ki a menüben a „beállítások” (Settings) menüpontot.



**2** A ◀▶ gombokkal válassza ki a kívánt beállítást.



**3** A beállítás kiválasztásához nyomja meg a MENU(M) gombot. A beállítás befejezése után, nyomja le és tartsa nyomva a MENU gombot egy ideig, majd engedje fel a menüből történő kilépéshez.

### Hangszínszabályozó

Hat rögzített hangszínbeállítás közül választhat



Normal : standard hangzás

XBass : ultra basszus

Rock : rockhangzás

Jazz : dzsessz-hangzás

Classical : klasszikus zene

Pop : pophangzás

#### Megjegyzések

- Ha a menü egyik gombját sem nyomja meg 7 másodpercen belül, az előző képernyő tér vissza.
- A hangszínszabályozás FM üzemmódban nem áll rendelkezésre.



## A menük használata (folytatás)

### Ismétlés

Hat rögzített ismétlési mód közül választhat



Normal : Nincs ismétlés.

Repeat One : Az aktuális fájlt ismételve játssza le.

Repeat All : Az összes fájlt ismételve játssza le.

Random : Véletlenszerű sorrendben játssza le a fájlokat – egyszer.

Random All : Véletlenszerű sorrendben játssza le a fájlokat – folyamatosan.

#### Megjegyzés

- Az ismétlés funkció nem áll rendelkezésre FM rádió üzemmódban.

### Kontraszt

Ez a funkció az LCD világosabbá, ill. sötétebbé tételére szolgál.



Az LCD kontrasztját –5 és 5 között szabályozhatja.

### Hátsó megvilágítás

Ha valamelyik gombot megnyomja, az LCD kivilágosodik. Ezzel a funkcióval beállítható, mennyi ideig legyen fényes az LCD.



Az LCD megvilágításának beállításai:  
(Kikapcsolva, 3 mp, 5 mp, 10 mp, 15 mp,  
mindig világít)



## A menük használata (folytatás)

### Energiamegtakarítás

Az energiamegtakarítás funkcióval a készülék, ha nem használjuk, az előre beállított idő elteltével kikapcsol.



A kikapcsolás beállításai:  
(Kikapcsolva, 1 perc, 2 perc, 5 perc, 10 perc, 15 perc)

#### Megjegyzés

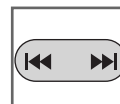
- Ha a kikapcsolást (Off) választja, az MP3-lejátszó soha nem kapcsol ki automatikusan.

### Rögzítési beállítások

Ez a funkció a rögzítés bitrátájának beállítására szolgál.



**1** Válassza ki a menüből a „rögzítési beállítások” (Record Settings) menüpontot.



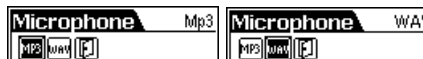
**2** A << >> gombokkal válassza ki a „mikrofon” (Mic), az „FM” vagy a „vonalas (LineIN)” opciót.



**3** A MENU(M) gomb megnyomásával lépjen az almenübe.



**4** A << >> gombokkal válassza ki a WAV vagy az MP3 opciót.

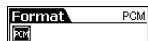


**5** A MENU(M) gomb megnyomásával lépjen az almenübe.



## A menük használata (folytatás)

- Mic : Rögzítés mikrofonnal.
- FM : Rögzítés a rádióból.
- LineIN : Rögzítés a vonalas bemeneten keresztül.
- Format : A rögzítendő fájlformátum kiválasztása.



- Rate : Az alábbi bitráták közül lehet választani

### ■ Mic

	bitráta
MP3	96,112,128,160,192,224 KBPS
WAV	8,11,16,22,32 KHZ

### ■ FM

	bitráta
MP3/mono	96,112,128,160,192,224 KBPS
MP3/sztereoó	96,112,128,160,192,224,256,320 KBPS
WAV	8,11,16,22,32 KHZ

### ■ LineIN

	bitráta
MP3/mono	96,112,128,160,192,224 KBPS
MP3/sztereoó	96,112,128,160,192,224,256,320 KBPS
WAV	8,11,16,22,32 KHZ

### **Megjegyzések**

- A magasabb bitráta jobb minőséget eredményez, a rögzíthető időtartam azonban csökken.
- A „Format” menüpont alatt szereplő választási lehetőségek csak kis mértékben térnek el egymástól. A beállítás a felhasználón múlik.
- Rögzíthető időtartam órában  
Mic, FM,L ine-in(MP3) : (128 KBPS)  
128MB / 256MB / 512MB : kb. 2 / 4.5 / 8.5 óra.  
Mic, FM,L ine-in(WAV) : (32 KHZ)  
128MB / 256MB / 512MB : kb. 1 / 2 / 4 óra.



## A menük használata (folytatás)

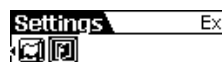
### Gyári beállítások visszaállítása

Az összes beállítás visszaállítása a gyári értékekre.



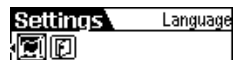
### Kilépés

Visszalépés az előző menübe



### Language funkció

A kijelző nyelvének beállítása.  
(EN/PO/SP/SC/TC/GE/FR)





## A menük használata (folytatás)

### Fájlok törlése



**1** Fájlok törlése előtt állítsa le a lejátszást, ill. a rögzítést.



**2** A << >> gombokkal válassza ki a „mindet törli” (Delete All) vagy az „egyet töröl” (Delete One)” opciót.



**3** A MENU(M) gomb megnyomásával lépjen az almenübe.



**4** A << >> gombokkal válassza ki a „zene” (Music) vagy az „élőhang” (Voice) opciót.

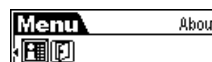


**5** A MENU(M) gomb megnyomásával lépjen az almenübe.



### Tájékoztató adatok

A firmware verziószámára, a beépített memóriára és a szabad memória méretére vonatkozó információk.



#### Megjegyzések

- Ha a „Delete All” lett kiválasztva

Yes : Az összes fájl törlése.

No : Nem töröl.

- Ha a „Delete One” lett kiválasztva

Yes : A kijelölt fájl törlése.

No : Nem töröl.



## Műszaki jellemzők

### Az MP3-lejátszóra vonatkozó szakasz

<b>Memóriakapacitás</b>	MF-FM11S1K/FM11S1W : 128MB MF-FM11S2K/FM11S2W : 256MB MF-FM11S5K/FM11S5W : 512MB
<b>Áramforrás</b>	AAA elem
<b>Méret</b>	34x80x22 mm
<b>Súly</b>	31g
<b>Üzemfeszültség</b>	1,5 V egyenáram
<b>Dinamikatartomány</b>	55/59 dB (szűrő nélkül/JIS-A szűrővel)
<b>Fülhallgató kimenőteljesítménye</b>	5mW+5mW (1kHz, 0dB / 16Ω)
<b>Jel-zaj hányados</b>	60/90 dB (szűrő nélkül/JIS-A szűrővel)
<b>Csatornaeltávolítás</b>	30/33 dB (1kHz / 10kHz )
<b>Hangszínszabályozó</b>	Normal, XBass, Rock, Jazz, Classical, Pop

<b>Frekvenciatartomány</b>	87.5~108 MHz
<b>Jel-zaj hányados</b>	48 dB
<b>Csatornaeltávolítás</b>	25 dB
<b>Antenna</b>	Fülhallgató-antenna
<b>Támogatott formátumok</b>	MPEG1/2/2,5 Layer3, WMA
<b>Tartozékok</b>	Fülhallgató, USB kábel, USB mini, kézikönyv, CD, nyakpánt

Ez a termék megfelel a következő rádióinterferenciával kapcsolatos EGK-irányelvek követelményeinek: 89/336/EGK, 93/68/EGK és 73/23/EGK.



P/NO:3834RL0014G