

LG | KM380 | Guide de l'utilisateur

Ce guide va vous aider à mieux comprendre votre nouveau téléphone portable. Pour plus d'informations, reportez-vous au guide de l'utilisateur figurant sur le CD fourni. Le contenu de ce manuel peut présenter quelques différences avec celui de votre téléphone selon l'opérateur et la version logiciel que vous utilisez.



	Jeux et appl. <ul style="list-style-type: none">1 Jeux 2 Applications 3 Profil réseau		Journal appels <ul style="list-style-type: none">1 Tous appels 2 Appels manqués 3 Appels composés 4 Appels reçus 5 Durées appels 6 Coûts d'appel 7 Informations GPRS		Agenda <ul style="list-style-type: none">1 Calendrier 2 Mémo		Multimédia <ul style="list-style-type: none">1 Appareil photo 2 Caméra vidéo 3 Radio FM 4 Enregistreur vocal
	Messagerie <ul style="list-style-type: none">1 Nouveau message 2 Boîte de réception 3 E-mail 4 Brouillons 5 Boîte d'envoi 6 Envoyés 7 Écouter la messagerie vocale 8 Messages d'info 9 Modèles 0 Réglages		Perso <ul style="list-style-type: none">1 Images 2 Sons 3 Vidéos 4 Documents 5 Autres 6 Mém. externe		Profils <ul style="list-style-type: none">1 Général 2 Silencieux 3 Vibreur seul 4 Extérieur 5 Casque		Répertoire <ul style="list-style-type: none">1 Rechercher 2 Nouveau contact 3 Numéros abrégés 4 Groupes 5 Tout copier 6 Supprimer tout 7 Réglages 8 Informations
	Outils <ul style="list-style-type: none">1 Réveil 2 Calculatrice 3 Chronomètre 4 Convertisseur d'unités 5 Horloge mondiale 6 Services SIM		Navigateur <ul style="list-style-type: none">1 Page d'accueil 2 Yahoo! Go 3 Signets 4 Saisir adresse 5 Historique 6 Pages enregistrées 7 Réglages 8 Informations		Lecteur MP3 <ul style="list-style-type: none">0 Lecture en cours * <ul style="list-style-type: none">1 Toutes les chansons 2 Ma liste d'écoute 3 Artistes 4 Albums 5 Genres 6 Lect. aléat. de ttes les chansons * S'affiche uniquement lorsque les fichiers musicaux sont en cours de lecture.		Paramètres <ul style="list-style-type: none">1 Date et heure 2 Langues 3 Affichage 4 Connectivité 5 Appels 6 Sécurité 7 Mode avion 8 Economie d'énergie 9 Réinitialiser 0 État mémoire

Saisie de texte

Vous pouvez entrer des caractères alphanumériques à l'aide du clavier alphanumérique de votre téléphone. Pour stocker des noms, écrire un message, créer un message d'accueil personnalisé ou des rendez-vous dans l'agenda, par exemple, vous devez saisir un texte. Vous pouvez choisir parmi les méthodes de saisie présentées sur la page suivante.

Remarque : Certains champs n'acceptent qu'un seul mode de saisie (par ex. numéros de téléphone dans le carnet d'adresses).

Saisie intuitive T9

Le mode T9 utilise un dictionnaire intégré pour reconnaître les mots que vous écrivez. Pour ce faire, il se base sur la séquence des touches sur lesquelles vous appuyez. Appuyez sur la touche numérique associée à la lettre que vous souhaitez saisir ; le dictionnaire reconnaîtra le mot une fois toutes les lettres saisies.

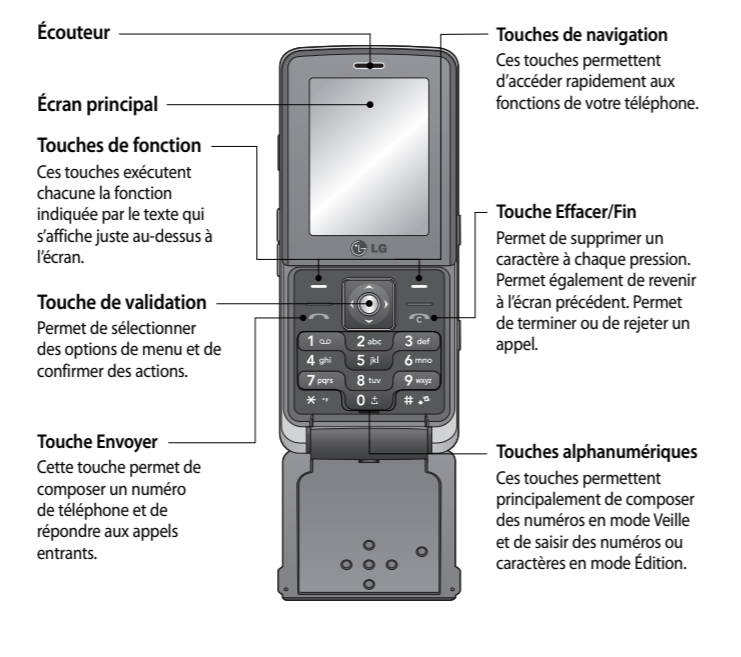
Saisie manuelle Abc

Ce mode vous permet d'entrer des lettres en appuyant une fois, deux fois, trois fois ou plus sur la touche correspondant à la lettre désirée, jusqu'à ce que celle-ci apparaisse.

Mode 123 (chiffres)

Pour entrer un chiffre, appuyez une seule fois sur la touche correspondante. Lorsque vous vous trouvez en mode lettres, vous pouvez tout de même saisir des chiffres en maintenant la touche souhaitée enfoncée.

Familiarisation avec le téléphone



Appels

Émission d'un appel

- Saisissez le numéro à l'aide du clavier. Pour effacer un chiffre, appuyez sur
- Pour émettre l'appel, appuyez sur

- Pour raccrocher, faites coulisser la touche

Astuce : Pour saisir le signe + afin d'émettre un appel vers l'international, appuyez sur la touche 0 et maintenez-la enfoncée.

Émission d'un appel depuis les contacts

- Pour ouvrir le répertoire, appuyez sur
- À l'aide du clavier, saisissez la première lettre du contact que vous souhaitez appeler. Par exemple, pour « École », appuyez sur la touche "DEF" deux fois.
- À l'aide des flèches vous pouvez parcourir les contacts et leurs différents numéros.
- Pour émettre l'appel, appuyez sur

Réponse à un appel et rejet d'un appel

Lorsque votre téléphone sonne, appuyez sur **Accepter** ou appuyez sur pour répondre à l'appel si le clapet de votre téléphone est ouvert.

Lorsque votre téléphone sonne et que le clapet est fermé, sonne et qu'il est fermé, appuyez sur le bouton placé sur le clapet pour prendre l'appel.

Pour rejeter un appel entrant, appuyez sur la touche ou appuyez sur **Rejeter**.

Astuce : Vous pouvez modifier les paramètres de votre téléphone pour modifier les modes de réponse à vos appels. Appuyez sur **Menu**, sélectionnez **Paramètres** et choisissez **Appels**. Sélectionnez **Mode réponse** et choisissez l'une des options suivantes : **Clapet ouvert**, **Toute touche** ou **Touche décrocher**.

Appareil photo

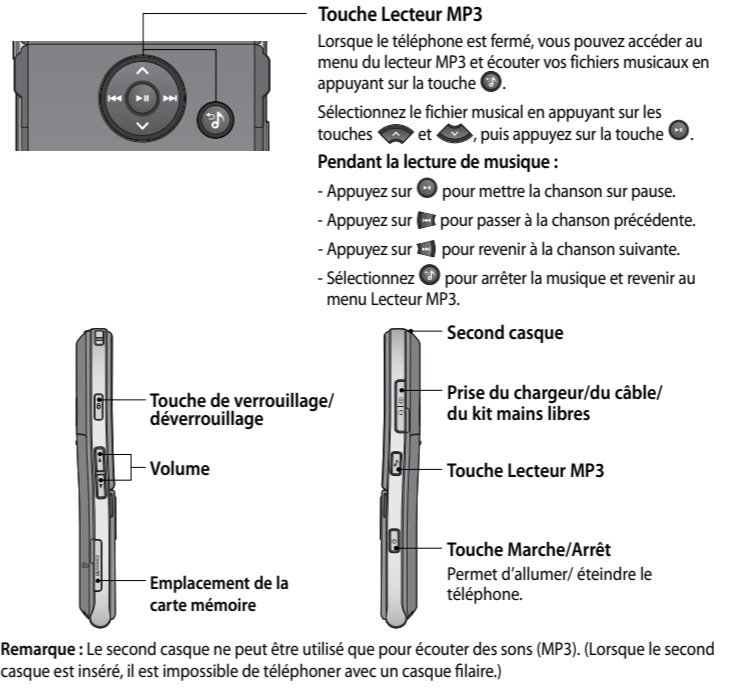
Prise de vue rapide

- L'appareil photo intégré vous permet de faire des photos. Appuyez sur **Menu**, puis sélectionnez **Multimédia**, et **Appareil photo**, puis sélectionnez ce dernier pour faire apparaître le viseur.
- Dirigez l'objectif vers le sujet de la photo.
- Appuyez sur la touche de fonction centrale pour prendre une photo.

Caméra vidéo

Enregistrement d'une vidéo rapide

- L'appareil photo intégré vous permet de faire des vidéos. Appuyez sur **Menu**, puis sélectionnez **Multimédia**, faites défiler l'écran jusqu'à **Caméra vidéo**, puis sélectionnez ce dernier pour faire apparaître le viseur.
- Dirigez l'objectif vers le sujet de la vidéo.
- Appuyez sur la touche de fonction centrale pour démarrer l'enregistrement.
- REC** s'affiche dans la partie inférieure du viseur et une minuterie indique la longueur de votre vidéo.
- Si vous souhaitez interrompre la vidéo, choisissez **Pause** ; pour la reprendre, sélectionnez **Reprise**.
- Pour arrêter l'enregistrement, sélectionnez **Arrêter**.



Remarque : Le second casque ne peut être utilisé que pour écouter des sons (MP3). (Lorsque le second casque est inséré, il est impossible de téléphoner avec un casque filaire.)

Touches de navigation

Touches de fonction

Touche Effacer/Fin

Touche de validation

Touche Envoyer

Touches de navigation

Touches de fonction

Touche Effacer/Fin

Touche de validation

Touche Envoyer

Touches de navigation

Touches de fonction

Touche Effacer/Fin

Touche de validation

Touche Envoyer

Touches de navigation

Touches de fonction

Touche Effacer/Fin

Touche de validation

Touche Envoyer

Touches de navigation

Touches de fonction

Touche Effacer/Fin

Touche de validation

Touche Envoyer

Touches de navigation

Touches de fonction

Touche Effacer/Fin

Touche de validation

Touche Envoyer

Touches de navigation

Touches de fonction

Touche Effacer/Fin

Touche de validation

Touche Envoyer

Touches de navigation

Touches de fonction

Touche Effacer/Fin

Touche de validation

Touche Envoyer

Touches de navigation

Touches de fonction

Touche Effacer/Fin

Touche de validation

Touche Envoyer

Touches de navigation

Touches de fonction

Touche Effacer/Fin

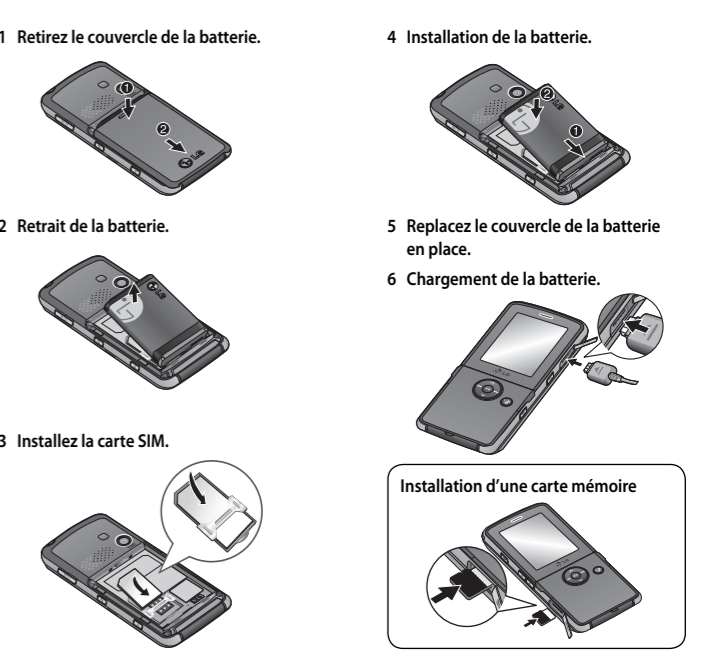
Touche de validation

Touche Envoyer

Touches de navigation

Touches de fonction

Installation de la carte SIM et de la batterie / Carte mémoire



Messagerie

Ce menu comprend les fonctions en rapport avec les SMS (Service de messages courts), les MMS (Service de messagerie multimédia), la message E-mail/Bluetooth, ainsi que les messages de service du réseau.

Envoi d'un message

- Appuyez sur **Menu**, sélectionnez **Messagerie** et **Nouveau message**.
- Pour envoyer un SMS ou un MMS, choisissez **Message**.
- L'Éditeur de messages vous permet de passer en toute simplicité du mode SMS au mode MMS. Par défaut, l'Éditeur de messages est paramétré sur SMS.
- Saisissez votre message à l'aide de la saisie intuitive T9 ou de la saisie manuelle Abc.

Astuce : Vous pouvez sélectionner votre type de message (SMS ou MMS), lorsque le message que vous saisissez dans le champ prévu à cet effet dépasse 2 pages.

- Sélectionnez **Options**, puis choisissez **Insérer** pour ajouter une **Image**, du **Son**, une **Vidéo**, un **Symbole**, un **modèle texte**, un **Emoticône**, un **Nom et numéro**, une **Nouvelle diapo**, un **Object** ou **Extras (Répertoire/Ma carte de visite/Agenda)**.

- Appuyez sur **Envoyer**.

- Entrez le numéro de téléphone de destination ou sélectionnez **Options** et choisissez **Répertoire** pour ouvrir votre liste de contacts. Vous pouvez ajouter plusieurs contacts.

- Appuyez sur **Envoyer**.

ATTENTION: Si vous ajoutez une Image, un Son, une Vidéo, une Nouvelle diapo ou un Objet à l'Éditeur de message, le mode bascule automatiquement en mode MMS. Vous serez facturé en conséquence.

Remarque : Lorsque vous enregistrez l'adresse e-mail d'un contact, appuyez sur pour saisir un symbole, puis faites défiler l'écran, jusqu'à atteindre le symbole @.

Radio FM

La fonction radio FM de votre LG KM380 vous permet de vous brancher à vos stations de radio préférées quand vous le souhaitez.

Remarque : Pour écouter la radio, vous devez brancher votre casque. Insérez-le dans la prise casque (il s'agit de la même prise que celle utilisée pour le chargeur).

Écoute de la radio

- Appuyez sur **Menu**, sélectionnez **Multimédia** et choisissez **Radio FM**.
 - Sélectionnez le numéro de canal de la station que vous souhaitez écouter.
- Remarque :** Vous pouvez écouter la radio via le haut-parleur intégré. Appuyez sur **Options**, sélectionnez **Écouter** via et choisissez **Haut-parleur**.

Enregistreur vocal

Votre **Enregistreur vocal** vous permet d'enregistrer des mémos vocaux ou d'autres sons.

Enregistrement

- Appuyez sur **Menu**, sélectionnez **Multimédia** et choisissez **Enregistreur vocal**.
- Sélectionnez pour lancer l'enregistrement.
- Pour interrompre l'enregistrement, sélectionnez **Pause**.
- Pour mettre fin à l'enregistrement, sélectionnez **Arrêter**.
- Pour écouter l'enregistrement

Remarque : Vous pouvez écouter tous les enregistrements vocaux que vous avez sauvegardés en sélectionnant **Options**, **Album**.

Perso

La mémoire de votre téléphone vous permet de stocker des fichiers multimédia afin d'accéder facilement à tous vos fichiers d'images, de sons, de vidéos et de jeux. La carte mémoire permet également d'enregistrer vos fichiers. De plus, les cartes mémoire libèrent de l'espace sur la mémoire de votre téléphone. Tous vos fichiers multimédia seront enregistrés dans le dossier **Perso**. Pour accéder à ce dossier, appuyez sur **Menu**, sélectionnez **Perso** pour ouvrir une liste de dossiers dans lesquels sont enregistrés tous vos fichiers multimédia.

Jeux et applications

Votre KM380 est fourni avec des jeux préchargés afin que vous puissiez vous distraire lorsque vous avez du temps libre. Si vous choisissez de télécharger des jeux ou applications supplémentaires, ils seront enregistrés dans ce dossier. Appuyez sur **Menu**, sélectionnez **Jeux et appl**.

Agenda/Outils

Calendrier (Menu > Agenda > Calendrier)

Cette fonction vous permet de consulter votre agenda par jour ou par mois.

Ajout d'un mémo (Menu > Agenda > Mémo)

Cette fonction permet de créer une liste de tâches.

Réglage de l'alarme (Menu > Outils > Réveil)

Vous pouvez programmer un maximum de 5 alarmes pour se déclencher à une date déterminée.

Utilisation de la calculatrice (Menu > Outils > Calculatrice)

Ce menu permet d'exécuter des fonctions standard, telles que des additions, des soustractions, des multiplications et des divisions.

Utilisation de la calculatrice

Ce menu permet d'exécuter des fonctions standard, telles que des additions, des soustractions, des multiplications et des divisions.

Utilisation du gestionnaire de mémoire (Menu > Paramètres > État mémoire)

Votre téléphone peut stocker vos données dans trois mémoires différentes : le téléphone, la carte SIM et une carte mémoire externe. Vous pouvez utiliser le gestionnaire de mémoire pour déterminer l'espace mémoire utilisé et l'espace mémoire disponible.

Modification des paramètres de connectivité (Menu > Paramètres > Connectivité)

Les paramètres de connectivité ont déjà été paramétrés par votre opérateur réseau afin que vous puissiez profiter immédiatement de votre nouveau téléphone. Pour modifier des paramètres, accédez à ce menu.

• **Bluetooth** - Permet de paramétrer votre KM380 pour qu'il utilise le Bluetooth®. Vous pouvez adapter votre visibilité envers les autres périphériques ou effectuer recherche parmi les périphériques auxquels vous êtes associéé.

• **Réseau** - Votre KM380 se connecte automatiquement à votre réseau préféré. Pour modifier ces paramètres, utilisez ce menu. Ce menu vous permet d'ajouter de nouveaux points d'accès.

• **Connexion USB** - Choisissez Service de données et synchronisez votre KM380 à l'aide du logiciel LG PC Suite afin de copier des fichiers depuis votre téléphone. Si une carte mémoire est insérée dans votre téléphone, sélectionnez Stockage de masse pour utiliser votre téléphone comme une clé USB. Connectez-le à votre ordinateur et glissez-déposez les fichiers vers le dossier de disque amovible KM380.

Remarque : Pour utiliser la fonction de stockage de masse USB, vous devez insérer une carte mémoire externe dans votre téléphone.

Recommandations pour une utilisation sûre et efficace (suite)

Sécurité au volant

Vérifiez les lois et règlements en vigueur en matière d'utilisation des téléphones portables dans les zones où vous conduisez.

- Ne tenez pas le téléphone dans votre main alors que vous conduisez.
- Concentrez toute votre attention sur la conduite.
- Utilisez un kit mains libres, si disponible.
- Si les conditions de conduite le permettent, quittez la route et garez-vous avant d'émettre ou de recevoir un appel.
- Les radiofréquences peuvent affecter certains systèmes électroniques de votre véhicule, tels que le système audio stéréo ou les équipements de sécurité.
- Lorsque votre véhicule est équipé d'un airbag, ne gênez pas son déclenchement avec un équipement sans fil portable ou fixe.

Si vous écoutez de la musique en extérieur, assurez-vous que le volume soit réglé à un niveau raisonnable afin que vous restiez avertis de ce qu'il se passe autour de vous. Cela est particulièrement recommandé lorsque vous vous apprêtez à traverser la rue.

Éviter toute nuisance à votre ouïe

Vous exposer à un volume sonore très élevé pendant longtemps peut nuire à votre ouïe. C'est pour cela que nous vous recommandons de ne pas allumer ou éteindre votre téléphone trop près de votre oreille et de régler le volume de la musique et des sonneries à un niveau raisonnable.

Zone de dynamitage

N'utilisez pas votre téléphone lorsque des opérations de dynamitage sont en cours. Respectez les restrictions, les règlements et les lois.

Utilisation du chronomètre (Menu > Outils > Chronomètre)

Le chronomètre fonctionne comme les chronomètres classiques.

Conversion d'une unité (Menu > Outils > Convertisseur d'unités)

Ce menu permet de convertir une mesure en l'unité de votre choix.

Ajout d'une ville à l'horloge mondiale (Menu > Outils > Horloge mondiale)

Cette fonction permet de connaître l'heure d'un autre fuseau horaire ou d'un autre pays.

Services SIM (Menu > Outils > Services SIM)

Ce menu dépend de la carte SIM et des services du réseau. Si la carte SIM prend en charge les services SAT (SIM Application Toolkit), ce menu correspond au nom du service spécifique de l'opérateur enregistré sur la carte SIM.

Navigateur

Accès au Web

Ce menu permet d'accéder à la page d'accueil. La page d'accueil est le site qui se trouve dans le profil activé. Elle est définie par l'opérateur par défaut si vous ne l'avez pas fait dans le profil activé.

- Appuyez sur **Menu**, sélectionnez **Navigateur**.
- Pour accéder directement à la page d'accueil du navigateur, sélectionnez **Page d'accueil**. Autrement, vous pouvez sélectionner **Saisir adresse** et choisissez **Connex**.

Remarque : Lorsque vous vous connectez à ce service et lorsque vous téléchargez du contenu, des frais supplémentaires s'appliquent. Vérifiez le coût des données auprès de votre opérateur.

Recommandations pour une utilisation sûre et efficace

Veillez lire ces recommandations. Leur non respect peut s'avérer dangereux, voire illégal.

ATTENTION

- Éteignez votre téléphone dans toute zone où les réglementations spéciales en vigueur l'exigent. Par exemple, n'utilisez pas votre téléphone, dans les hôpitaux, car celui-ci pourrait perturber le bon fonctionnement des équipements médicaux sensibles.
- Il est possible que les numéros d'urgence ne soient pas disponibles sur tous les réseaux de téléphonie mobile. Vous ne devez donc pas dépendre uniquement de votre téléphone portable pour émettre un appel d'urgence.
- Utilisez uniquement les accessoires d'ORIGINE afin d'éviter d'endommager votre téléphone.
- Tous les émetteurs radio peuvent provoquer des interférences si des appareils électroniques se trouvent à proximité. Des interférences mineures peuvent perturber le bon fonctionnement des téléviseurs, radios, ordinateurs, etc.
- Les batteries usées doivent être recyclées conformément à la législation en vigueur.
- Ne démontez pas le téléphone ni la batterie.
- Le remplacement de la batterie par un modèle inadapté présente un risque d'explosion.

Exposition aux radiofréquences

Informations sur l'exposition aux ondes radio et sur le débit d'absorption spécifique (SAR, Specific Absorption Rate).

Le téléphone portable KM380 est conforme aux exigences de sécurité relatives à l'exposition aux ondes radio. Ces exigences sont basées sur des recommandations scientifiques qui comprennent des marges de sécurité destinées à assurer la sécurité des personnes, quels que soient leur âge et leur état de santé.

Recommandations pour une utilisation sûre et efficace (suite)

Zones à atmosphère explosive

- N'utilisez pas votre téléphone dans une station-service. N'utilisez pas votre téléphone à proximité de carburant ou de produits chimiques.
- Ne transportez pas et ne stockez pas de produits dangereux, de liquides ou de gaz inflammables dans le coffre de votre voiture, à proximité de votre téléphone portable et de ses accessoires.

Dans un avion

Les appareils sans fil peuvent générer des interférences dans les avions.

- Éteignez votre téléphone avant d'embarquer dans un avion.
- Ne l'utilisez pas sur la piste sans autorisation de l'équipage.

Enfants

Conservez votre téléphone dans un endroit sûr, hors de la portée des enfants. En effet, un enfant risquerait de s'étouffer avec les petites pièces.

Appels d'urgence

Il est possible que les numéros d'urgence ne soient pas disponibles sur tous les réseaux de téléphonie mobile. Vous ne devez donc pas dépendre uniquement de votre téléphone portable pour émettre un appel d'urgence. Renseignez-vous auprès de votre opérateur.

Informations sur la batterie et précautions d'usage

- Il n'est pas nécessaire de décharger complètement la batterie avant de la recharger. Contrairement aux autres batteries, elle n'a pas d'effet mémoire pouvant compromettre ses performances.
- Utilisez uniquement les batteries et chargeurs LG. Les chargeurs LG sont conçus pour optimiser la durée de vie de votre batterie.

Yahoo! Go

Vous pouvez accéder au service Internet Yahoo Mobile. Pour accéder au service Yahoo, appuyez sur **Menu**, puis sélectionnez **Navigateur** et **Yahoo! Go**.

Astuce : Il est impossible d'accéder à **Yahoo! Go** dans certains pays. Cela dépend des Services Réseau.

Paramètres

Modification de vos profils

À partir de l'écran de veille, vous pouvez rapidement modifier votre profil. Il suffit de sélectionner ⌂ suivi du profil que vous souhaitez activer. Choisissez entre : Général, Silencieux, Vibreur seul, Extérieur ou Casque.

Modification des date et heure (Menu > Paramètres > Date et heure)

Vous pouvez définir des fonctions relatives à la date et à l'heure.

Modification de la langue (Menu > Paramètres > Langues)

Vous pouvez modifier la langue des textes affichés sur votre téléphone. Ce changement affecte également le mode Entrée langue.

Modification des paramètres de l'écran (Menu > Paramètres > Affichage)

Cette fonction permet de modifier les paramètres d'affichage du téléphone.

Modification de vos paramètres de sécurité (Menu > Paramètres > Sécurité)

Pour protéger votre KM380 et les informations importantes qu'il contient, vous pouvez modifier vos paramètres de sécurité.

• **Demander code PIN** - Permet de choisir un code PIN qui sera exigé à chaque fois que votre téléphone sera allumé.

Recommandations pour une utilisation sûre et efficace (suite)

- Les recommandations relatives à l'exposition aux ondes radio utilisent une unité de mesure connue sous le nom de débit d'absorption spécifique ou DAS (Specific Absorption Rate ou SAR). Les tests de SAR sont effectués via des méthodes normalisées, en utilisant le niveau de puissance certifié le plus élevé du téléphone, dans toutes les bandes de fréquence utilisées.
- Même si tous les modèles de téléphones LG n'appliquent pas les mêmes niveaux de SAR, ils sont tous conformes aux recommandations appropriées en matière d'exposition aux ondes radio.
- La limite de SAR recommandée par l'ICNIRP (Commission internationale de protection contre les rayonnements non ionisants) est de 2 W/Kg en moyenne sur dix (10) grammes de tissus.
- La valeur de SAR recommandée par l'ICNIRP (Commission internationale de protection contre les rayonnements non ionisants) est de 0.932 W/Kg (10g) quand il est porté au niveau du corps.
- La valeur du SAR applicable aux habitants de pays/régions ayant adopté la limite du SAR recommandée par l'IEEE (Institut des Ingénieurs Électriciens et Électroniciens) est de 1.6 W/Kg en moyenne pour un (1) gramme de tissu humain. (États-Unis, Canada, Australie et Taiwan).

Entretien et réparation


⚠ AVERTISSEMENT

Utilisez uniquement des batteries, chargeurs et accessoires agréés pour ce modèle de téléphone spécifique. L'utilisation de tout autre type de batterie, de chargeur et d'accessoire peut s'avérer dangereuse et peut annuler tout accord ou garantie applicable au téléphone.

- Ne démontez pas votre téléphone. Si une réparation s'avère nécessaire, confiez-le à un technicien qualifié.
- Tenez votre téléphone éloigné des appareils électriques, tels que téléviseur, ordinateur, radio, etc.
- Ne placez pas votre téléphone à proximité de sources de chaleur, telles qu'un radiateur ou une cuisinière. Ne placez pas votre téléphone dans un four à micro-ondes, auquel cas la batterie exploserait.

Recommandations pour une utilisation sûre et efficace (suite)

- Ne démontez pas et ne court-circuitez pas la batterie.
- Les contacts métalliques de la batterie doivent toujours rester propres.
- Procédez au remplacement de la batterie lorsque celle-ci n'offre plus des performances acceptables. La batterie peut être rechargée des centaines de fois avant qu'il soit nécessaire de la remplacer.
- Rechargez la batterie en cas de non utilisation prolongée afin d'optimiser sa durée d'utilisation.
- N'exposez pas le chargeur de la batterie au rayonnement direct du soleil. Ne l'utilisez pas non plus dans des lieux très humides, tels que les salles de bain.
- Ne placez pas votre téléphone dans des endroits chauds ou froids, cela pourrait affecter les performances de la batterie.
- Le remplacement de la batterie par un modèle inadapté risque d'entraîner une explosion de cette dernière.
- Respectez les instructions du fabricant relatives au recyclage des batteries usagées. Recyclez-les si possible. Ne vous en débarrassez pas avec les déchets ménagers.
- N'oubliez pas de débrancher le chargeur de la prise murale dès que la batterie de votre téléphone est rechargée. Ainsi, vous éviterez de gaspiller de l'énergie.

	A pleine puissance, l'écoute prolongée du haut-parleur ou de l'oreillette peut endommager l'oreille de l'utilisateur
	Ce produit est conforme à :
	- l'arrêté du 8 novembre 2005 portant application de l'article L. 5232-1 du code de la santé publique relatif aux baladeurs musicaux,
	- à la norme NF EN 50332-1:2000,
	- à la norme NF EN 50332-2:2003

• **Verr. clavier auto** - Si vous activez cette fonction, les touches seront automatiquement verrouillées en mode veille sans qu'il soit nécessaire d'appuyer sur une touche. Permet de verrouiller votre téléphone automatiquement après 10 secondes, 30 secondes ou 60 secondes d'inactivité.

• **Verrouillage téléphone** - Permet de choisir un code de sécurité pour verrouiller votre téléphone : Lorsque allumé, Au changement de SIM ou Immédiatement.

• **Interdiction appel** - Permet de définir une interdiction d'appel vers certains numéros, vers ou en provenance de certains pays.

• **Répertoire limité** - Sélectionnez Répertoire limité pour activer et compiler une liste de numéros pouvant être appelés à partir de votre téléphone. Le code PIN2 que vous a communiqué votre opérateur est requis. Depuis votre téléphone, vous pourrez uniquement appeler les numéros inclus dans la liste des appels restreints.

• **Changer codes** - Permet de changer votre **Code de sécurité**, votre **Code PIN1** ou votre **Code PIN2**.

Utilisation du mode avion (Menu > Paramètres > Mode avion)

Lorsque vous vous trouvez dans un avion ou dans un espace où l'usage du réseau sans fil est interdit, vous pouvez utiliser uniquement les fonctionnalités du téléphone n'exigeant pas le recours au réseau sans fil. Lorsque le mode avion est activé, l'icône correspondante s'affiche sur l'écran à la place de l'icône du signal réseau.

Économie énergie (Menu > Paramètres > Économie d'énergie)

Si vous activez cette option, votre téléphone se met en mode d'économie d'énergie lorsque vous ne l'utilisez pas. Choisissez l'un des paramètres d'économie d'énergie suivants : Toujours activé, Nuit uniquement ou Désactivé.

Réinitialiser (Menu > Paramètres > Réinitialiser)

Vous pouvez initialiser tous les paramètres d'usine par défaut. Pour activer cette fonction, le code de sécurité est nécessaire. (par défaut : 0000)

Recommandations pour une utilisation sûre et efficace (suite)

- Ne le faites pas tomber.
- Ne soumettez pas votre téléphone à des vibrations mécaniques ou à des chocs.
- Le revêtement de votre téléphone risque d'être endommagé si vous le recouvrez d'un emballage en vinyle.
- Pour nettoyer l'extérieur du téléphone, utilisez un chiffon sec. (N'utilisez pas de solvant, tel que du benzène, un diluant ou de l'alcool.)
- N'exposez pas le téléphone à de la fumée ou de la poussière en quantité excessive.
- Ne placez pas votre téléphone à proximité de cartes de crédit ou de titres de transport, car il pourrait altérer les données des bandes magnétiques.
- N'appuyez pas sur l'écran avec un objet pointu, vous risqueriez d'endommager votre téléphone.
- Ne mettez pas votre téléphone en contact avec des liquides ou des éléments humides.
- Utilisez les accessoires tels que l'oreillette avec la plus grande précaution. Ne manipulez pas l'antenne inutilement. Retirez le câble de données avant de mettre le téléphone sous tension.

Fonctionnement optimal du téléphone

Appareils électroniques

Tous les téléphones portables peuvent provoquer des interférences pouvant affecter les performances des appareils électroniques.

- N'utilisez pas votre téléphone à proximité d'équipements médicaux sans autorisation. Évitez de placer votre téléphone à proximité de votre stimulateur cardiaque (par exemple, dans votre poche de poitrine).
- Les téléphones portables peuvent nuire au bon fonctionnement de certaines prothèses auditives.
- Des interférences mineures peuvent perturber le bon fonctionnement des téléviseurs, radios, ordinateurs, etc.

Données techniques

Généralités

Nom du produit : KM380


Système : GSM 900 / DCS 1800 / PCS 1900

Températures ambiantes

Max : +55°C (en veille)
+45°C (en charge)

Min : -10°C

Bluetooth QD ID B013827

 Déclaration de conformité  LG Electronics	
 Coordonnées du fournisseur 	
Nom	LG Electronics Inc
Adresse	<p>LG Twin Tower 20,Yeouido-dong, Yeongdeungpo-gu Seoul, Korea 100-721</p>
Détails du produit	
Nom du produit	E-GSM 900 /DCS 1800 / PCS 1900 Tlx Band Terminal Equipment
Modèle	KM380
Nom commercial	LG
Détails standard applicables	
RoTTE Directive 1999/5/CE	
EN 301 489-01 v1.6.1 / EN 301 489-07 v1.3.1 / EN 301 489-17 v1.2.1	
EN 300 527 v1.6.1	
EN 60950-1 : 2001	
EN 50369EN 50361 : 2001	
EN 301 511 V9.0.2	
Information supplémentaire	
<p>La conformité des standards ci dessus est vérifiée par BABT</p>	
Déclaration	
<p>Je déclare par la présente que les produits et appareils mentionnés ci-dessus sont conformes aux standards et aux dispositions des directives</p>	<p>Nom : Seung Hyun, Ji / Directeur Date de publication : 29. FEB. 2008</p>
<p>European Standard Center LG Electronics Logistics and Services B.V. Volkswagen 15, 1127 AZ Almere, The Netherlands Tel : +31-36-542-1000, Fax : +31-36-34-87894 e-mail : jacob @ lge.com</p>	<p><i>Seung Hyun, Ji</i> Signature of representative</p>