



P/N: MMB0376423 (1.0)

Guía del usuario de GS155a - Español

Esta guía lo ayudará a entender el nuevo teléfono celular. Le proporcionará explicaciones útiles sobre las funciones del teléfono.

Parte del contenido de este manual puede no coincidir con el teléfono en función del software del teléfono o del proveedor de servicios.



<http://www.lg.com.co>

Características del teléfono



Mapa de menús

1 Llamadas 1 Todas 2 Perdidas 3 Realizadas 4 Recibidas 5 Duración de llamadas	2 Movistar	3 Entretenimiento 1 Space ball	4 Multimedia 1 Cámara 2 Reproductor MP3 3 FM Radio	5 Agenda 1 Buscar 2 Nuevo contacto 3 Marcación rápida 4 Copiar todo 5 Borrar todo 6 Estado de memoria 7 Informaciones
6 Mensajes 1 Nuevo mensaje 2 Recibidos 3 Borradores 4 Caja del chat 5 Buzón de salida 6 Mensajes enviados 7 Correo de voz 8 Mensajes de información 9 Plantillas 0 Config. de mensajes	7 Extras 1 Linterna 2 Llamada falsa 3 Calendario 4 Alarma 5 Nota 6 Favoritos 7 Calculadora 8 Cronómetro 9 Conversor de unidad 0 Reloj mundial	8 Galería 1 Imágenes 2 Sonidos 3 Otros	9 Ajustes 1 Perfiles de sonido 2 Fecha y hora 3 Idioma 4 Pantalla 5 Llamada automática de teclas 6 Bloqueo automático de teclas 7 Seguridad 8 Ahorro de energía	9 Ajustes 9 Conexión USB 0 Selección de red * Restaurar configuraciones # Estado de memoria

Modo predictivo T9

El modo predictivo T9 utiliza un diccionario integrado que reconoce las palabras escritas por el usuario en función de las secuencias de teclas introducidas. Sólo es necesario pulsar la tecla de número asociada a la letra que desee introducir y el diccionario identificará la palabra una vez introducidas todas las letras.

Modo Abc manual

Este modo le permite introducir letras oprimiendo la tecla etiquetada con la letra requerida una, dos, tres o cuatro veces hasta que aparezca la letra.

Modo 123

Capture los números utilizando una pulsación de tecla por número. También, puede agregar números cuando está en los modos de letras si mantiene presionada la tecla deseada.

Llamadas Menú 1

- **Todas:** puede ver todas las listas de llamadas salientes o entrantes.
- **Perdidas:** permite ver las llamadas no respondidas.
- **Realizadas:** permite ver las llamadas salientes (llamadas o intentos de llamadas).
- **Recibidas:** permite ver las llamadas recibidas.
- **Duración de llamadas:** permite ver la duración de las llamadas entrantes y salientes. También puede restaurar los contadores de tiempo.

Movistar Menú 2

Nota: puede escuchar la radio por el altavoz integrado. Presione **Opciones**, seleccione **Escuchar vía** y elija **Altavoz**.

El teléfono LG GS155a admite FM inalámbrica. El usuario no necesita usar el auricular-micrófono para escuchar FM en condiciones normales. En áreas en las que la señal de radio FM es débil, la sensibilidad puede degradarse en el modo de antena y el modo inalámbrico. Por lo tanto se aconseja insertar el auricular-micrófono para obtener una mejor calidad de FM.

Agenda Menú 5

Buscar un contacto

Puede buscar un contacto en los Contactos.

- 1 Presione **Contactos** y elija **Buscar**. A continuación, seleccione **Contactos** en la pantalla **Menú**.
- 2 Mediante el teclado, introduzca la primera letra del contacto al que desea llamar. Por ejemplo, para Oficina, presione **6** tres veces.
- 3 Para desplazarse por los contactos y sus diferentes números, use la tecla de navegación hacia arriba y hacia abajo.

Mensajes Menú 6

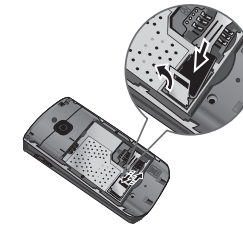
El teléfono GS155a incluye funciones relacionadas con SMS (Servicio de mensajes cortos).

Enviar un mensaje

- 1 Presione **Menú**, seleccione **Mensajería** y elija **Nuevo mensaje**.
- 2 Elija **Mensaje** para enviar un SMS.
- 3 Se abrirá un nuevo editor de mensajes. El editor de mensajes combina SMS en un solo modo intuitivo. La configuración predeterminada del editor de mensajes es el modo SMS.

Instalación de la tarjeta de memoria externa

Extraiga la tapa de la batería. Empuje y levante la ranura para tarjetas de memoria. Coloque la tarjeta microSD en la bandeja de la tarjeta. Asegúrese de que el área de contacto dorada quede hacia abajo. Para extraer la tarjeta microSD, tire la tarjeta suavemente hacia la dirección contraria. El teléfono GS155a admite una tarjeta de memoria de hasta 2 GB.



Instalación de la tarjeta SIM y carga de la batería

Instalación de la tarjeta SIM

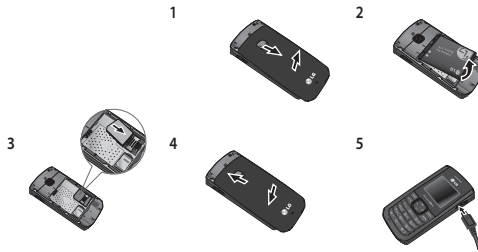
Cuando se suscribe a una red celular, se le suministra una tarjeta SIM que se inserta en el teléfono y que tiene cargados los detalles de suscripción, por ejemplo, el PIN, servicios opcionales disponibles y muchos otros detalles.

Importante > La tarjeta SIM que se inserta en el teléfono y sus contactos pueden dañarse con facilidad si la tarjeta se raya o se dobla. Debe ser cuidadoso al manipularla, insertarla o extraerla. Mantenga todas las tarjetas SIM fuera del alcance de niños.

> Compatibilidad de la tarjeta SIM: 2G [1.8v/3V]

Ilustraciones

- 1 Abra la tapa de la batería
- 2 Extraiga la batería
- 3 Inserte la tarjeta SIM
- 4 Cierre la tapa de la batería
- 5 Cargue la batería



ADVERTENCIA: No extraiga la batería cuando el teléfono está encendido, ya que esto puede dañar el teléfono.

Contestar y rechazar una llamada

Cuando suene el teléfono, presione **Aceptar** o para contestar la llamada. Cuando suene el teléfono, seleccione **Silencio** para silenciar la llamada. Esto resulta muy práctico si, por ejemplo, ha olvidado cambiar el perfil a **Silencio** en una reunión. Presione o **Rechazar** para rechazar la llamada entrante.

SUGERENCIA Puede cambiar la configuración del teléfono para responder a las llamadas de diferentes formas. Presione **Menú**, seleccione **Configuración** y elija **Llamar**. Seleccione **Modo de respuesta** y elija entre **Cualquier tecla** o **Sólo tecla Enviar**.

Cambiar la configuración de llamada

Puede establecer el menú pertinente a una llamada. Presione **Menú**, seleccione **Configuración** y elija **Seguridad**.

- **Restricción de llamadas:** seleccione esta opción cuando desee restringir las llamadas.
- **Número de marcación fija:** elija una lista de números a los que puede llamar desde el teléfono. Necesitará el código PIN2 de su operador. Sólo puede llamar desde el teléfono a los números que estén incluidos en la lista de marcación fija.

Introducir texto

Puede introducir caracteres alfanuméricos utilizando el teclado del teléfono. Por ejemplo, para guardar nombres en Contactos, escribir un mensaje o planificar eventos en el calendario es necesario introducir texto. Los siguientes métodos de entrada de texto se encuentran disponibles en el teléfono: modo predictivo T9, modo manual ABC y modo 123.

Nota: es posible que algunos campos permitan sólo un modo de entrada de texto (por ejemplo, un número de teléfono en los campos de la agenda).

- 4 Presione la tecla de navegación derecha para pasar a la siguiente canción.
- 5 Presione la tecla de navegación izquierda para volver a la canción anterior.
- 6 Durante la reproducción, presione la tecla "Atrás" para detener la música y volver al menú Reproductor de MP3. Puede ver y reproducir las opciones Canciones recientes, Lista de reproducción, Álbum, Artista y Género del Menú. Durante la reproducción de una canción:
 - 1 Presione durante unos segundos la tecla de navegación derecha para adelantar la canción.
 - 2 Presione durante unos segundos la tecla de navegación izquierda para rebobinar la canción.
 - 3 Si la canción se reproduce durante más de 3 segundos y presionamos la tecla de navegación izquierda, se reproducirá la misma canción desde el comienzo o se reproducirá la canción anterior.

FM Radio

Cuando el teléfono no pueda encontrar el canal FM o la claridad de canal disminuya, use el auricular-micrófono. El teléfono LG GS155a cuenta con una función de radio FM para que pueda sintonizar sus emisoras favoritas y escucharlas mientras se desplaza.

Nota: para escuchar la radio FM en forma más clara, deberá insertar los auriculares. Inserte la clavija en la toma para auriculares (la misma toma en la que inserta el cargador).

Escuchar la radio

- 1 Presione **Menú** y seleccione **Multimedia**. A continuación, elija **Radio FM**.
- 2 Seleccione el número de canal de la emisora que desea escuchar.

Apagar y encender el teléfono

- 1 Mantenga presionada la tecla Terminar hasta que se encienda el teléfono.
- 2 Mantenga presionada la tecla Terminar hasta que se apague el teléfono.

Realizar una llamada

- 1 Introduzca el número mediante el teclado. Para borrar un dígito, presione la tecla Borrar.
- 2 Presione para iniciar la llamada.
- 3 Para finalizar la llamada, presione .

SUGERENCIA Para introducir + al realizar una llamada internacional, mantenga presionada la tecla 0.

Realizar una llamada desde los contactos

- 1 Presione "Buscar" para abrir la agenda.
- 2 Con el teclado, introduzca la primera letra del contacto al que desea llamar. Por ejemplo, para Oficina, presione 6 tres veces.
- 3 Para desplazarse por los contactos y sus diferentes números, use "la tecla de navegación hacia arriba y hacia abajo".
- 4 Presione para iniciar la llamada.

SUGERENCIA Puede cambiar la configuración del teléfono para responder a las llamadas de diferentes formas. Presione **Menú**, seleccione **Configuración** y elija **Llamar**. Seleccione **Modo de respuesta** y elija entre **Cualquier tecla** o **Sólo tecla Enviar**.

Entretenimiento Menú 3

El teléfono GS155a incluye juegos precargados para que pueda entretenerse en los momentos de ocio.

Multimedia Menú 4

Cámara

Tomar una foto rápida

Si usa el módulo de cámara incorporado en el teléfono, puede tomar fotografías de personas. Además, puede seleccionar fotos como fondo de pantalla.

- 1 Presione **Menú** y seleccione **Multimedia**. A continuación, seleccione **Cámara** o presione la tecla de navegación hacia abajo para ir directamente a la cámara mediante una tecla de acceso directo.
- 2 Sostenga el teléfono en posición vertical y apunte la lente hacia el objeto que desea fotografiar.
- 3 Presione la tecla Capturar para tomar una foto.

Reproductor MP3

El teléfono GS155a cuenta con un reproductor de MP3 integrado para que pueda escuchar su música favorita.

Reproducir una canción

- 1 Presione **Menú** y seleccione **Multimedia**. A continuación, elija **Reproductor de MP3**.
- 2 Elija todas las canciones y luego seleccione la que desea reproducir. Vaya a **Opciones** y presione **Reproducir**.
- 3 Durante la reproducción, vaya a **Opciones**->**Pausa** para pausar la canción.

- 4 Escriba el mensaje con el modo predictivo T9 o con el modo Abc manual. Puede cambiar el modo de entrada de texto al presionar .
- 5 Presione **Opciones** y elija **Insertar** para agregar los elementos **Símbolo**, **Plantilla de texto** o **Nombre y número**.
- 6 Presione **Enviar a**.
- 7 Introduzca el número de teléfono o presione **Opciones** y seleccione **Contactos** o **Números recientes** para abrir la lista de contactos. Se pueden añadir varios contactos.
- 8 Presione **Enviar**.

Extras Menú 7

Usar el calendario (Menú > Extras > Calendario)

Al acceder a este menú, aparece un calendario. Un cursor cuadrado se ubica en la fecha actual. Puede mover el cursor a otra fecha con las teclas de navegación.

Agregar una nota (Menú > Extras > Nota)

Puede registrar sus propias notas en esta opción.

Configurar la alarma (Menú > Extras > Alarma)

Puede establecer hasta tres alarmas para que suenen en una hora determinada.

Usar la calculadora (Menú > Extras > Calculadora)

La calculadora realiza las funciones aritméticas básicas: suma, resta, multiplicación y división.

Usar el cronómetro (Menú > Extras > Cronómetro)

Esta opción le permite usar la función de un cronómetro.

Convertir una unidad (Menú > Extras > Conversor de unidad)

Esta función convierte muchas medidas a la unidad que usted desea.

Reloj mundial (Menú > Extras > Reloj mundial)

Puede verificar la hora actual de Greenwich (GMT) y de las principales ciudades alrededor del mundo.

Galería Menú 8

Puede almacenar archivos multimedia en la memoria del teléfono. También puede guardar los archivos en una tarjeta de memoria. La ventaja de utilizar una tarjeta de memoria es que puede liberar espacio en la memoria del teléfono. Todos los archivos multimedia se guardarán en **Mis cosas**. Presione **Menú** y seleccione **Mis cosas** para abrir una lista de carpetas.

El teléfono GS155a admite archivos de imagen JPEG o archivos de sonido MP3 y MIDI.

Ajustes Menú 9

Cambiar los perfiles (Menú > Ajustes > Perfiles de sonido)

Puede cambiar el perfil a **General**, **Silencio**, **Sólo vibración**, **Fuerte**, **Modo de avión** y **Auriculares**.

Usar el modo de avión

1 Presione Menú > Ajustes > Perfiles de sonido > Modo avión.

2 Use esta función para establecer el modo avión en Activado o Desactivado. Cuando el Modo de avión esté activado, no podrá realizar llamadas ni enviar mensajes.

Cambiar fecha y hora (Menú > Ajustes > Fecha y hora)

Puede establecer las funciones relacionadas con fecha y hora.

Por su seguridad

Información de seguridad

Lea estas sencillas instrucciones. Romper las reglas puede ser peligroso o ilegal. Se ofrece más información detallada en este manual del usuario.

- No use nunca una batería no aprobada, ya que esto podría dañar el teléfono o la batería, y podría ocasionar que estalle la batería.
- Nunca coloque su teléfono en un horno de microondas ya que esto podría ocasionar que la batería estallara.
- No se deshaga de la batería mediante el fuego o con materiales peligrosos o inflamables.
- Asegúrese de que no entren en contacto con la batería objetos con bordes cortantes como dientes de animales o uñas. Hay riesgo de causar un incendio.
- Almacene la batería en un sitio fuera del alcance de los niños.
- Cuide que los niños no se traguen partes del teléfono, como los tapones de hule (del auricular, partes que se conectan al teléfono, etc.). Esto podría causar asfixia o ahogo.
- Desconecte el enchufe de la toma de corriente y el cargador cuando en el teléfono se indique que la batería esta cargada, porque puede provocar un choque eléctrico o peligro de incendio.

Por su seguridad (Continuación)

Información sobre la exposición a radiofrecuencias de la FCC

⚠ ADVERTENCIA: Lea esta información antes de hacer funcionar el teléfono.

En agosto de 1 996, la Comisión federal de comunicaciones (FCC) de los Estados Unidos, con su acción en el informe y orden FCC 96-326, adoptó una norma de seguridad actualizada para la exposición humana a la energía electromagnética de radiofrecuencias (RF) que emiten los transmisores regulados por la FCC. Esos lineamientos corresponden con la norma de seguridad establecida previamente por organismos de estándares tanto de los EE.UU. como internacionales.

El diseño de este teléfono cumple con los lineamientos de la FCC y esas normas internacionales.

Precaución

Utilice solamente la antena incluida y aprobada. El uso de antenas no autorizadas o el hacerles modificaciones podría deteriorar la calidad de la llamada, dañar el teléfono, invalidar la garantía o dar como resultado una violación de los reglamentos de la FCC. No utilice el teléfono con una antena dañada. Si una antena dañada entra en contacto con la piel, puede producirse una pequeña quemadura. Comuníquese con su distribuidor local para obtener un reemplazo de la antena.

Por su seguridad (Continuación)

Precauciones con el adaptador (cargador)

- El uso de un cargador de baterías incorrecto puede dañar su teléfono e invalidar su garantía.
- El adaptador o cargador de baterías está diseñado solamente para su uso en interiores. No exponga el adaptador o cargador de baterías a la luz directa del sol, ni lo utilice en sitios con elevada humedad, como por ejemplo el baño.

Evite daños en su oído.

- Los daños en su oído pueden ocurrir debido a la constante exposición a sonidos demasiado fuertes. Por lo tanto recomendamos que usted no encienda o apague el teléfono cerca de su oído. Así mismo se recomienda que la música y el nivel de volumen sean razonables.
- Si usted escucha música por favor asegure que el nivel de volumen es el adecuado, de modo que usted se encuentre alerta de lo que acontece a su alrededor. Esto es particularmente importante cuando intenta cruzar una calle.

Cambiar el idioma (Menú > Ajustes > Idioma)

Puede cambiar el idioma de los textos en pantalla en el teléfono. Este cambio también afectará al modo de entrada de idioma.

Cambiar la configuración de la pantalla (Menú > Ajustes > Pantalla)

Puede cambiar la configuración de la pantalla del teléfono.

Llamada: puede presionar la tecla de función izquierda [OK] en el menú Configuración para establecer el menú pertinente a una llamada.

Autobloqueo del teclado: puede configurar el teclado para que se bloquee automáticamente después de un tiempo.

Cambiar la configuración de seguridad (Menú > Ajustes > Seguridad)

Cambie la configuración de seguridad para proteger el teléfono GS155a y la información importante que contiene.

- Solicitud de código PIN:** permite elegir el código PIN que tendrá que introducir cada vez que encienda el teléfono.
- Bloqueo del teléfono:** permite elegir un código de seguridad para bloquear el teléfono **Al encender**, **Al cambiar SIM o Inmediatamente**.
- Restricción de llamadas**
- Número de marcado fijo**
- Rastreo antirrobo:** en caso de robo del teléfono, el aparato envía un SMS a los números configurados por el verdadero propietario. El usuario tiene que configurar las opciones de ATMT con el nombre, número de teléfono principal y número secundario. El usuario debe habilitar ATMT para activar la función ATMT. El código predeterminado ATMT es "0000". Los SMS ATMT contienen información de la IMEI del teléfono robado, la ubicación actual y el número de la persona que está usando ese teléfono.

Por su seguridad (Continuación)

- Al ir en automóvil, no deje el teléfono ni instale el manos libres (no incluido) cerca de la bolsa de aire. Si el equipo inalámbrico está instalado incorrectamente y se activa la bolsa de aire, usted puede resultar gravemente lesionado.
- No use un teléfono en la mano cuando esté conduciendo.
- No use el teléfono en zonas donde esté prohibido hacerlo. (Por ejemplo, en los aviones).
- No exponga el cargador de baterías o el adaptador a la luz directa del sol, ni lo utilice en sitios con elevada humedad, como por ejemplo el baño.
- Nunca almacene el teléfono a temperaturas menores de -20 °C ni mayores de 50 °C
- No use sustancias químicas corrosivas (como alcohol, bencina, solventes, etc.) ni detergentes para limpiar el teléfono. Existe riesgo de causar un incendio.
- No deje caer el teléfono, ni lo golpee o agite fuertemente. Tales acciones pueden dañar las tarjetas de circuitos internas del teléfono.
- No use el teléfono en áreas altamente explosivas, ya que puede generar chispas.
- No dañe el cable de corriente doblándolo, retorciéndolo, tirando de él o calentándolo. No use la clavija si está suelta, ya que esto puede ocasionar incendios o descargas eléctricas.

Por su seguridad (Continuación)

Funcionamiento en el cuerpo

Este dispositivo se ha probado para un funcionamiento típico en el cuerpo, manteniendo una distancia de 1,5 cm (0,6 de pulgada) entre el cuerpo del usuario y la parte posterior del teléfono Para cumplir los requisitos de exposición a RF de la FCC, debe mantenerse una distancia de separación mínima de 1,5 cm (0,6 de pulgada) entre el cuerpo del usuario y la parte posterior del teléfono. No deben utilizarse clips para cinturón, fundas y accesorios similares de otros fabricantes que tengan componentes metálicos. Es posible que los accesorios usados sobre el cuerpo que no puedan mantener una distancia de separación de 1,5 cm (0,6 de pulgada) entre el cuerpo del usuario y la parte posterior del teléfono, y que no hayan sido probados para el funcionamiento típico en el cuerpo no cumplan con los límites de exposición a RF de la FCC y deberán evitarse.

Antena externa montada sobre el vehículo (opcional, en caso de estar disponible)

Debe mantenerse una distancia de separación mínima de 20 cm (8 pulgadas) entre el usuario o transeúnte y la antena externa montada en el vehículo para satisfacer los requisitos de exposición a RF de la FCC.

Para obtener más información sobre la exposición a RF, visite el sitio Web de la FCC en www.fcc.gov

• **Cambiar códigos:** para cambiar el **código de seguridad**, el **código PIN2** o el código PIN, introduzca el código anterior seguido del nuevo código.

Ahorro de energía (Menú > Ajustes > Ahorro de energía)

Si establece la opción **Siempre activado**, puede ahorrar energía de la batería cuando no use el teléfono. Elija establecer la configuración de ahorro de energía en **Siempre activado**, **Sólo de noche** o **Desactivado**.

Cambiar la conexión USB

1 Presione Menú > Ajustes > Conexión USB.

2 Realice el cambio a Almacenamiento masivo, PC suite o Preguntar siempre. (Se seleccionará la opción predeterminada Preguntar siempre).

Selección de red: puede establecer una red o seleccionar una en forma manual.

Restaurar el teléfono (Menú > Ajustes > Restaurar configuraciones)

Use la opción **Restaurar** para restablecer todos los valores de configuración a las definiciones de fábrica. Para activar esta función, necesita el código de seguridad. El número predeterminado es "0000".

Estado de memoria: puede comprobar el espacio libre y el uso de la memoria del teléfono, la tarjeta SIM y la memoria externa (si está instalada).

Por su seguridad (Continuación)

- No coloque objetos pesados sobre el cable de corriente. No permita que el cable de corriente se doble, ya que esto puede ocasionar incendios o descargas eléctricas.
- No manipule el teléfono con las manos húmedas cuando se esté cargando. Puede causar un choque eléctrico o dañar gravemente el teléfono.
- No desarme el teléfono.
- Sólo use baterías, antenas y cargadores proporcionados por LG. La garantía no se aplicará a productos proporcionados por otros proveedores.
- Sólo personal autorizado debe darle servicio al teléfono y a sus accesorios. La instalación o servicio incorrectos pueden dar como resultado accidentes y por tanto invalidar la garantía.
- No sostenga la antena ni permita que entre en contacto con su cuerpo durante las llamadas.
- Las llamadas de emergencia sólo pueden hacerse dentro de un área de servicio. Para hacer una llamada de emergencia, asegúrese de estar dentro de un área de servicio y que el teléfono esté encendido.
- Utilice accesorios como auriculares o manos libres con precaución, garantizando que los cables sean insertados correctamente y no tengan contacto innecesario con la antena.

Por su seguridad (Continuación)

Cumplimiento de clase B según el artículo 15 de la FCC

Este dispositivo y sus accesorios cumplen con el artículo 15 de las reglas de la FCC. La operación está sujeta a las dos condiciones siguientes:

(1) Este dispositivo y sus accesorios no podrán causar interferencias dañinas y (2) este dispositivo y sus accesorios deben aceptar cualquier interferencia que reciban, incluida la que pudiera causar un funcionamiento indeseable.

Precauciones con la batería

- No la desarme.
- No le provoque un corto circuito.
- No la exponga a altas temperaturas 60 °C (140°F)
- No la incinere.

Eliminación de las baterías

- Por favor deshágase de la batería en forma correcta o llévela a su proveedor de servicios inalámbricos para que sea reciclada.
- No se deshaga de ella en el fuego ni utilizando materiales peligrosos o inflamables.

- Daños ocasionados por falta de cuidado con el producto o factores ajenos a LG, tales como rayaduras, decoloración, oxidación, exceso de polvo, golpes o ruptura de la carcasa o partes cosméticas del producto.
- Cuando el producto no tiene número de serie de la fábrica o se encuentra alterado.

LA GARANTIA NO CUBRE

- El desgaste por uso normal de las partes mecánicas, metálicas, eléctricas y de caucho.
- Accesorios faltantes una vez recibido el producto.
- Robo del producto.
- Si el artículo es activado en redes distintas a aquellas para las cuales fue originalmente fabricado.
- Baterías que hayan sido cargadas en un cargador diferente al original.
- Baterías que hayan sido usadas o instaladas en equipo distinto al LG.
- Rotura o daño de antena, a menos que el daño fuera causado directamente por algún defecto de material.
- Productos usados u obtenidos de un programa de alquiler de aparato.

COMO PUEDE OBTENER EL SERVICIO DE GARANTIA

Para obtener el servicio de garantía puede efectuar cualquiera de las siguientes cosas:

- Acudir al Distribuidor que le vendió su teléfono para recibir orientación.
- Contactenos en el teléfono **018000-910683**.
- Para mayor información, manuales y actualizaciones ingrese en: **http://www.lge.com/co/**

 **LG Electronics Colombia Ltda.**