

Benutzerhandbuch

M1717S
M1917S

Lesen Sie unbedingt die **Wichtigen Sicherheitsmaßnahmen**, bevor Sie das Produkt verwenden.

Bewahren Sie das Benutzerhandbuch (CD) griffbereit auf, falls Sie etwas nachschlagen müssen.

Beachten Sie das Etikett auf dem Produkt und teilen Sie Ihrem Händler die darauf enthaltenen Informationen mit, falls Sie Serviceleistungen in Anspruch nehmen möchten.

Dieses Gerät wurde so entwickelt und hergestellt, dass Ihre persönliche Sicherheit gewährleistet ist. Unsachgemäßer Gebrauch kann allerdings zur Gefahr eines elektrischen Schlags oder Brands führen. Damit die in diesem Display eingebauten Schutzvorrichtungen ihre Funktion ordnungsgemäß erfüllen, beachten Sie die folgenden Grundregeln für die Installation, Nutzung und Wartung des Geräts.

Sicherheit

Verwenden Sie nur das mit dem Gerät gelieferte Netzkabel. Falls Sie ein anderes Netzkabel verwenden, achten Sie darauf, dass es nach den geltenden nationalen Normen zugelassen ist, soweit es nicht vom Händler geliefert wird. Ist das Netzkabel auf irgendeine Weise fehlerhaft, wenden Sie sich wegen eines Ersatzkabels an den Hersteller oder an die nächstgelegene autorisierte Kundendienststelle.

Die Trennung von der Stromversorgung erfolgt über das Netzkabel. Achten Sie darauf, dass die Netzsteckdose nach der Installation leicht zugänglich ist.

Betreiben Sie das Display nur mit einer Stromquelle, die den in diesem Handbuch bzw. auf dem Typenschild des Displays angegebenen technischen Daten entspricht. Falls Sie nicht sicher sind, welche Stromversorgung bei Ihnen zu Hause vorliegt, wenden Sie sich an Ihren Händler.

Überlastete Netzsteckdosen und Verlängerungskabel stellen eine Gefahrenquelle dar. Dies gilt auch für durchgescheuerte Netzkabel und beschädigte Stecker. Daraus kann die Gefahr eines elektrischen Schlags oder Brands resultieren. Wenden Sie sich an Ihren Servicetechniker, um das entsprechende Teil zu ersetzen.

Display nicht öffnen:

- Im Inneren des Displays befinden sich keine Teile, die vom Benutzer gewartet werden können.
- Dort befinden sich Komponenten, die gefährlich hohe Spannungen führen, auch wenn das Gerät ausgeschaltet ist.
- Wenden Sie sich an Ihren Händler, wenn das Display nicht ordnungsgemäß funktioniert.

Zur Vermeidung von Verletzungen:

- Stellen Sie das Display nicht auf eine geneigte Ablage, wenn es zuvor nicht ausreichend gesichert wurde.
- Verwenden Sie nur einen vom Hersteller empfohlenen Fuß.

Zur Vermeidung von Feuer oder Gefahren:

- Schalten Sie das Display stets aus, wenn Sie den Raum für längere Zeit verlassen. Lassen Sie das Display niemals eingeschaltet, wenn Sie das Haus verlassen.
- Achten Sie darauf, dass Kinder keine Gegenstände in die Gehäuseöffnungen des Displays einführen oder fallen lassen. Einige Teile im Display führen gefährliche Spannungen.
- Verwenden Sie kein Zubehör, das nicht für das Display vorgesehen ist.
- Ziehen Sie bei einem Gewitter oder längerer Abwesenheit den Netzstecker aus der Wandsteckdose.

Installation

Stellen Sie keine Gegenstände auf das Netzkabel bzw. fahren Sie keine Gegenstände darüber, und stellen Sie das Display nicht an einem Ort auf, an dem das Netzkabel beschädigt werden kann.

Verwenden Sie das Display nicht in der Nähe von Wasser, wie etwa einer Badewanne, eines Waschbeckens, einer Küchenspüle, eines Waschbehälters, auf nassem Boden oder in der Nähe eines Schwimmbeckens.

Das Gehäuse von Displays ist mit Belüftungsöffnungen versehen, damit die während des Betriebs erzeugte Wärme entweichen kann. Sind diese Öffnungen blockiert, kann die aufgestaute Wärme Fehlfunktionen verursachen, die eine Brandgefahr bedeuten können. Daher NIEMALS:

- die unteren Belüftungsschlitze blockieren, indem das Display auf ein Bett, Sofa, einen Teppich, etc. gestellt wird.
- das Display in einen Schrank o.ä. stellen, wenn keine ausreichende Belüftung vorhanden ist.
- die Öffnungen mit Textilien oder sonstigen Gegenständen zudecken.
- das Display in der Nähe oder über einem Radiator oder einer anderen Wärmequelle aufstellen.

Vermeiden Sie das Abwischen bzw. die Berührung des Aktivmatrix-LCD mit einem harten Gegenstand, da das Display auf diese Weise zerkratzt, beeinträchtigt oder sogar dauerhaft beschädigt werden kann.

Drücken Sie nicht längere Zeit mit dem Finger auf den LCD-Bildschirm, da hierdurch Nachbilder entstehen, oder zur Beschädigung des Displays führen können.

Punktdefekte können teilweise als rote, grüne oder blaue Punkte auf dem Bildschirm erscheinen. Dies hat jedoch keine Auswirkung auf die Qualität der Darstellung.

Falls möglich, verwenden Sie die empfohlene Auflösung, um die optimale Bildqualität für das LCD-Display zu erzielen. Wird eine andere als die empfohlene Auflösung ausgewählt, kann daraus eine veränderte Bilddarstellung resultieren. Dies ist jedoch ein typisches Merkmal einer LCD-Anzeige mit fester Auflösung.

Reinigung

- Ziehen Sie den Netzstecker des Displays ab, bevor Sie die Bildschirmoberfläche säubern.
- Verwenden Sie dazu ein feuchtes (nicht nasses) weiches Mikrofasertuch. Sprühen Sie nicht mit einem Reinigungsspray direkt auf den Bildschirm, da das Spray teilweise in die Gehäuseöffnungen gelangen und Stromschläge verursachen kann.

Verpackung

- Werfen Sie den Karton und sonstiges Verpackungsmaterial nicht weg. Sie sind die ideale Verpackung für den Transport des Geräts. Verpacken Sie das Gerät wieder in der Originalverpackung, wenn Sie es an einen anderen Ort bringen möchten.

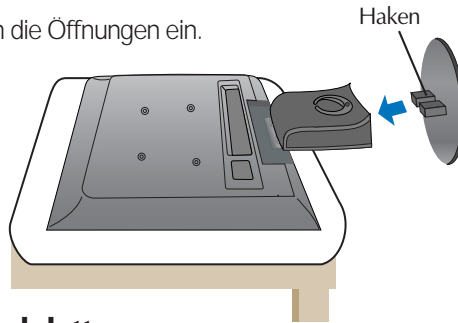
Sichere Entsorgung

- Die in diesem Produkt verwendete Leuchtstofflampe enthält eine kleine Menge an Quecksilber.
- Entsorgen Sie das Produkt nicht zusammen mit dem Rest Ihres normalen Hausmülls. Die Entsorgung dieses Produkts muss entsprechend den geltenden Vorschriften und Gesetzen erfolgen.

- **Bevor Sie das Display in Betrieb nehmen, achten Sie darauf, dass die Stromversorgung zum Gerät, zum Computersystem und zu anderen angeschlossenen Geräten unterbrochen ist.**

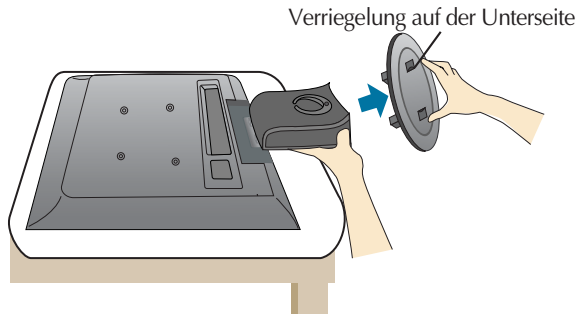
Anschließen des Standfußes

1. Legen Sie den Monitor mit der Vorderseite nach unten auf ein Kissen oder ein weiches Tuch.
2. Richten Sie die Haken am Standfuß mit den entsprechenden Öffnungen an der Displaybasis aus.
3. Setzen Sie die Haken in die Öffnungen ein.



Abnehmen der Standplatte

1. Legen Sie den Monitor mit der Vorderseite auf ein Kissen oder ein weiches Tuch.
2. Um die Standplatte abzunehmen, halten Sie die Unterseite der Platte mit einer Hand fest, und ziehen Sie mit der anderen Hand an der Verriegelung auf der Plattenunterseite (siehe Abbildung).



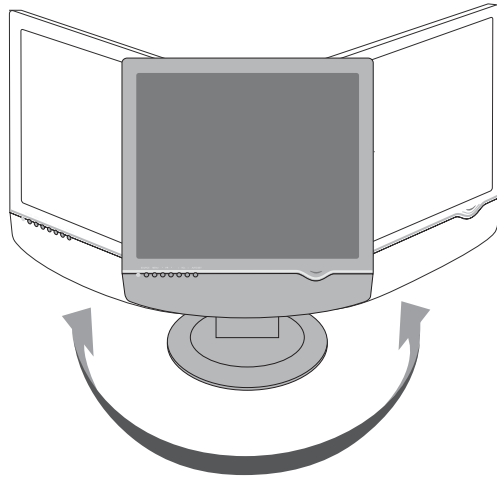
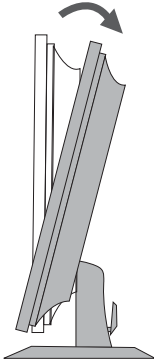
Wichtig

- Diese Abbildung zeigt das Verfahren zum Anbringen des Fußes. Ihr Monitor kann der abgebildeten Darstellung abweichen.
- Wenn Sie den Standfuß mit dem Display verbunden haben, nehmen Sie ihn nicht wieder ab.
- Halten Sie das Gerät nicht mit dem Display nach unten nur am Standfuß fest. Das Gerät kann herunterfallen und beschädigt werden oder Fußverletzungen verursachen.

- **Bevor Sie das Display in Betrieb nehmen, achten Sie darauf, dass die Stromversorgung zum Gerät, zum Computersystem und zu anderen angeschlossenen Geräten unterbrochen ist.**

Positionieren des Monitors

1. Stellen Sie die Position des Bildschirms auf unterschiedliche Weise ein, um einen höchstmöglichen Komfort zu erreichen.
 - Neigungsbereich : 3° ~25°
 - Drehbereich : 345°

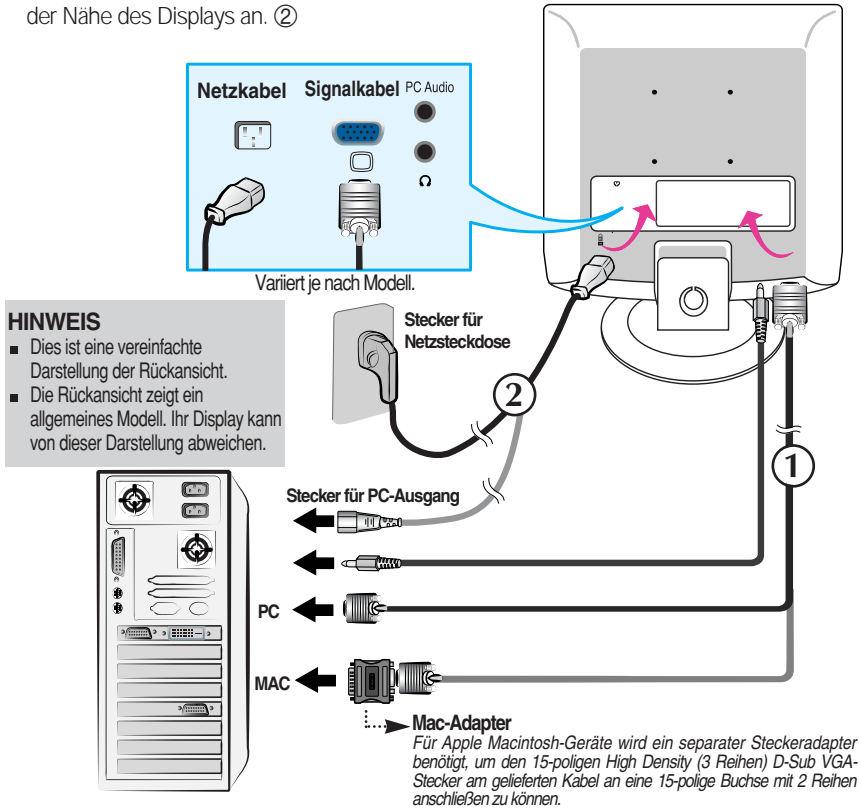


Ergonomie

Es wird empfohlen, den Monitor um nicht mehr als 5 Grad nach vorne zu neigen, um in einer komfortablen und ergonomischen Betrachtungsposition bleiben zu können.

Verwenden des Computers

1. Stellen Sie den Monitor an einem geeigneten, gut belüfteten Ort in der Nähe Ihres Computers auf.
2. Schließen Sie das Signalkabel an. Ziehen Sie die Rändelschrauben nach dem Anbringen fest, um die Verbindung zu sichern. ①
3. Schließen Sie das Netzkabel an eine geeignete und leicht zugängliche Netzsteckdose in der Nähe des Displays an. ②



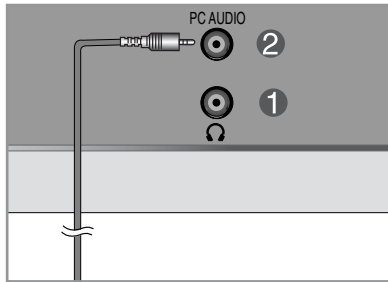
4. Drücken Sie auf dem vorderen Bedienfeld die Taste , um den Strom einzuschalten. Beim Einschalten des Monitors wird automatisch die Funktion "Automatische Bildeinstellung" ausgeführt.

INTELLIGENTES
BILDPROZESSING

HINWEIS

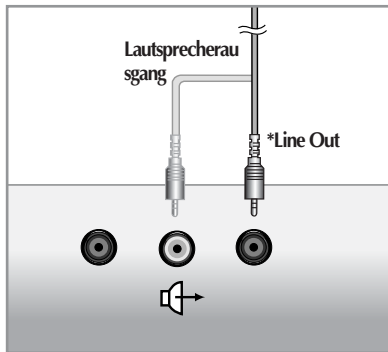
Was ist die Funktion "Automatische Bildeinstellung"? : Mit dieser Funktion erhält der Benutzer optimale Anzeigeeinstellungen. Wenn der Benutzer den Monitor zum ersten Mal anschließt, optimiert diese Funktion automatisch die Einstellungen der Anzeige für einzelne Eingangssignale. Wenn Sie den Monitor einstellen möchten, während er verwendet wird, oder diese Funktion erneut manuell ausführen möchten, drücken Sie die Taste "AUTO/SET" auf dem Bedienfeld des Monitors. Sie können alternativ auch die Option "Zurücksetzen" im OSD-Einstellungsmenü verwenden. Beachten Sie jedoch, dass diese Option sämtliche Menüelemente mit Ausnahme von "Sprache" zurücksetzt.

Unten



<Display - Hinten>

- 1 Kopfhörer-/Ohrhörer-Eingang**
Schaltet die Lautsprecher beim Einstecken der Kopfhörer automatisch stumm.
- 2 Audioeingang**
Zur Verbindung mit der *LINE OUT-Buchse der PC-Soundkarte.



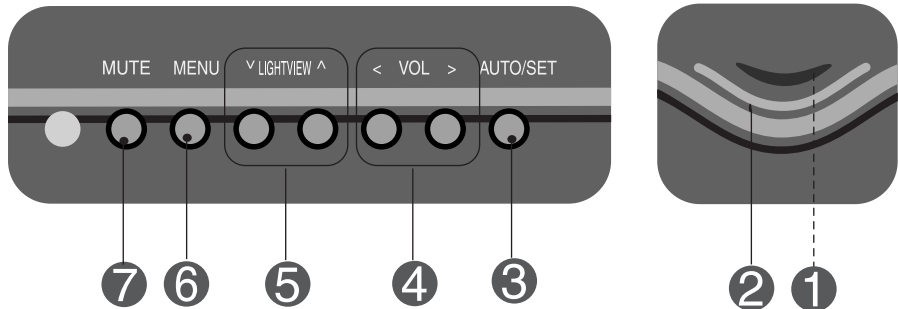
<Anschluss der PC-Soundkarte>

*LINE OUT

Ausgang zur Verbindung mit dem Lautsprecher mit eingebautem Verstärker (Aktivlautsprecher). Prüfen Sie die Verbindungsbuchse der PC-Soundkarte vor dem Anschließen. Wenn der Audioausgang der Soundkarte nur aus "Speaker Out" besteht, reduzieren Sie die Lautstärke des PC.

Wenn der Audioausgang der PC-Soundkarte beide Ausgänge ("Speaker Out" und "Line Out") unterstützt, wechseln Sie mit Hilfe des Karten-Jumpers im Programm zu "Line Out" (Siehe Soundkarten-Handbuch).

Bedienelemente auf der Vorderseite



Bedienelement	Funktion
1 Ein-/Aus-Schalter	Mit dieser Taste schalten Sie das Display ein bzw. aus.
2 Betriebsanzeige	Diese Anzeige leuchtet blau, wenn das Display im Normalzustand arbeitet (Ein-Modus). Wenn der Bildschirm im Ruhemodus (Energiesparmodus) ist, wechselt die Farbe dieser Anzeige auf gelb.
3 AUTO/SET -Taste	Mit dieser Taste nehmen Sie eine Auswahl in der Bildschirmanzeige vor. AUTOMATISCHE BILDANPASSUNG Wenn Sie Ihre Bildeinstellungen justieren, drücken Sie stets die Taste AUTO/SET , bevor Sie zum On Screen Display (OSD) wechseln. Damit wird das angezeigte Bild für die momentan gewählte Bildschirm-auflösung (Anzeigemodus) automatisch ideal eingestellt. Der optimale Anzeigemodus ist 17-Zoll-Monitor : 1280x1024 19-Zoll-Monitor : 1280x1024



Bedienelemente auf der Vorderseite

Bedienelement	Funktion
<p>④ < > VOL Tasten</p>	<p>Verwenden Sie diese Tasten, um die Lautstärke zu verringern bzw. zu erhöhen.</p>
<p>⑤ ∨ ∧ Tasten</p> <div style="display: flex; flex-direction: column; align-items: center; margin-top: 20px;"> <div style="border: 1px solid black; background-color: #0070C0; color: white; padding: 2px 10px; margin-bottom: 5px;">TAG TEXT</div> <div style="border: 1px solid black; background-color: #0070C0; color: white; padding: 2px 10px;">NACHT TEXT</div> </div>	<p>Mit diesen Tasten können Sie die Funktionen auf dem OSD-Display auswählen oder einstellen.</p> <p>Hotkey "LightView"</p> <p>TAG Mit dieser Funktion können Sie problemlos das optimale Bild für die jeweiligen Bedingungen (Raumbeleuchtung, Bildtypen usw.) einstellen.</p> <p>NACHT</p> <ul style="list-style-type: none"> • TAG: Heller Raum • NACHT: Dunkler Raum • TEXT: Für Texte (Textverarbeitung usw.) • FILM: Für animierte Bilder in Videos oder Filmen • FOTO: Für Bilder oder Zeichnungen • NORMAL : Gilt unter normalen Betriebsbedingungen.
<p>⑥ MENU-Taste</p> <div style="display: flex; flex-direction: column; align-items: center; margin-top: 20px;"> <div style="border: 1px solid black; background-color: #0070C0; color: white; padding: 2px 10px; margin-bottom: 5px;">OSD GESPERRT</div> <div style="border: 1px solid black; background-color: #0070C0; color: white; padding: 2px 10px;">OSD ENTRIEGELT</div> </div>	<p>Mit dieser Taste öffnen bzw. schließen Sie die Bildschirmanzeige.</p> <p>OSD GESPERRT/ENTRIEGELT</p> <p>Mit dieser Funktion können Sie die aktuellen Steuereinstellungen sperren, damit sie nicht versehentlich geändert werden können. Drücken und halten Sie die Taste MENU für mehrere Sekunden. Die Meldung OSD GESPERRT wird angezeigt. Sie können die OSD-Steuerungen jederzeit wieder entsperren, indem Sie die Taste MENU für mehrere Sekunden gedrückt halten. Daraufhin wird die Meldung "OSD ENTRIEGELT" angezeigt.</p>
<p>⑦ MUTE-Taste</p>	<p>Für das Ein- bzw. Ausschalten der Stummschaltung.</p>

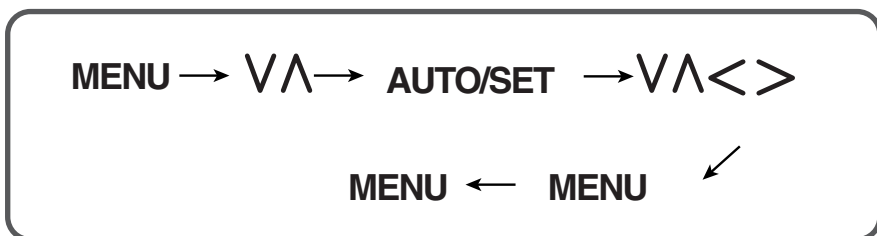
Bildschirmeinstellung

Die Bildgröße, -position und Funktionsparameter des Displays lassen sich mit Hilfe der gesteuerten Bildschirmanzeige (OSD) schnell und einfach einstellen. Nachstehend finden Sie ein kurzes Beispiel, um Sie mit der Verwendung der Bedienelemente vertraut zu machen. Im Folgenden erhalten Sie eine Übersicht über die möglichen Einstellungen und Auswahlmöglichkeiten mit Hilfe der Bildschirmanzeige (OSD).

HINWEIS

- Lassen Sie das Display zunächst mindestens 30 Minuten lang eingeschaltet, bevor Sie irgendwelche Bildeinstellungen vornehmen.

Wenn Sie Einstellungen über die Bildschirmanzeige (OSD) ändern möchten, gehen Sie wie folgt vor:



- 1 Drücken Sie die **Taste MENU**, um das OSD-Hauptmenü zu öffnen.
- 2 Drücken Sie die **Tasten ∨ oder ∧**, um eine Funktion auszuwählen. Wenn das gewünschte Symbol markiert ist, drücken Sie auf die **Taste AUTO/ SET**.
- 3 Mit den **Tasten ∨ / ∧ / < / >** können Sie nun die Funktion nach Ihren Wünschen einstellen.
- 4 Drücken Sie die **Taste MENU**, um die Änderungen zu übernehmen.
- 5 Drücken Sie die **Taste MENU**, um das OSD-Menü zu schließen.

Die folgende Tabelle zeigt alle Funktionen, Einstellungen und Menüs der Bildschirmanzeige.

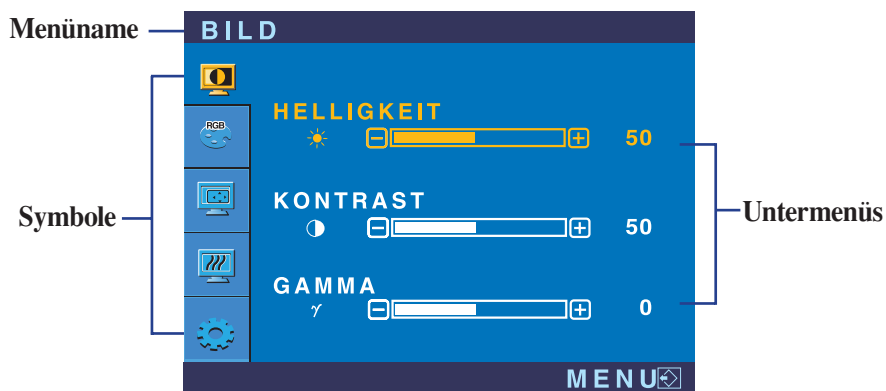
Hauptmenü	Untermenü			Beschreibung
BILD	HELLIGKEIT		●	Einstellen der Helligkeit bzw. des Kontrasts der Bildschirmdarstellung
	KONTRAST		●	
	GAMMA		●	
FARBSTEUERUNG	VOREIN	6500K	●	Einstellen der Bildschirmfarben
		9300K	●	
	ROT		●	
	GRÜN		●	
	BLAU		●	
BILDLAGE	HORIZONTAL		●	Einstellen der Bildposition
	VERTIKAL		●	
GLEICHLAUF	TAKT		●	Für eine deutlichere und stabilere Bilddarstellung
	TAKTRATE		●	
INSTALLATION	SPRACHE		●	Einstellen des Bildschirmstatus für die Betriebsumgebung des Benutzers
	OSD	HORIZONTAL	●	
		BILDLAGE	VERTIKAL	
	WEISS BALANCE		●	
	BETRIEBSANZEIGE		●	
	WERKSEINSTELLUNG		●	
● : Einstellbar				

HINWEIS

- Der Reihenfolge der Symbole kann je nach Modell unterschiedlich sein (B10~B13).

Sie wissen nun, wie Sie eine Funktion innerhalb des OSD-Systems auswählen und einstellen. Nachstehend finden Sie die Symbole sowie deren Namen und Beschreibungen für alle Funktionen im Menü.



Drücken Sie die Taste MENU. Daraufhin erscheint das Hauptmenü der OSD-Steuerung.


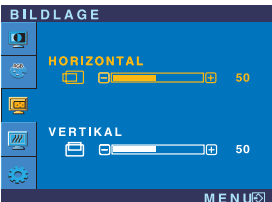




HINWEIS

- Lassen Sie das Display zunächst mindestens 30 Minuten lang eingeschaltet, bevor Sie irgendwelche Bildeinstellungen vornehmen.

Hauptmenü	Untermenü	Beschreibung
 BILD 	HELLIGKEIT	Einstellen der Helligkeit des Bildschirms.
	KONTRAST	Einstellen des Bildschirmkontrastes.
	GAMMA	Legen Sie den gewünschten Gamma-Wert fest. -50/0/50 Auf dem Monitor zeigen hohe Gamma-Werte weißliche Bilder, niedrige Gamma-Werte dagegen Bilder mit hohem Kontrast.

Hauptmenü	Untermenü	Beschreibung
 FARBSTEUERUNG 	VOREIN	Auswählen der Bildschirmfarben. • 6500K: Leicht rötlich weiß. • 9300K: Leicht bläulich weiß.
	ROT	Eigene Farbintensität für Rot einstellen.
	GRÜN	Eigene Farbintensität für Grün einstellen.
	BLAU	Eigene Farbintensität für Blau einstellen.

Hauptmenü	Untermenü	Beschreibung
 BIDLAGE 	HORIZONTAL	Verschieben des Bildes nach links bzw. rechts.
	VERTIKAL	Verschieben des Bildes nach oben bzw. unten.

Hauptmenü	Untermenü	Beschreibung
 GLEICHLAUF 	TAKT	Verringern vertikaler Balken oder Streifen, die im Hintergrund des Bildschirms sichtbar sind. Die horizontale Bildschirmgröße ändert sich ebenfalls.
	TAKTRATE	Einstellen der Fokussierung des Bildschirms. Mit dieser Funktion können Sie horizontale Störungen eliminieren und eine deutlichere bzw. schärfere Darstellung von Zeichen erzielen.

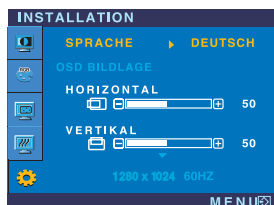
Hauptmenü

Untermenü

Beschreibung



INSTALLATION



SPRACHE Wählen Sie hier die Sprache, in der die Funktionen angezeigt werden sollen.

OSD BILDLAGE Einstellen der Position des OSD-Fensters auf dem Bildschirm.

WEISS BALANCE Wenn das Ausgangssignal der Videokarte nicht die Spezifikationen erfüllt, sind möglicherweise die Farben auf Grund von Videosignalverzerrungen schlechter. Mithilfe dieser Funktion wird der Signalpegel an den Standardausgangspegel der Videokarte angepasst, um ein optimales Bild zu liefern. Aktivieren Sie diese Funktion, wenn auf dem Bildschirm weiße und schwarze Farben zu sehen sind.

BETRIEBS ANZEIGE Verwenden Sie diese Funktion, um die Betriebsanzeige auf der Vorderseite des Monitors ein- (**ON**) bzw. auszuschalten (**OFF**). Zum Ausschalten gehen Sie auf "**OFF**" (AUS). Wenn Sie den Monitor einschalten (**ON**), wird die Betriebsanzeige automatisch eingeschaltet.

WERKSEIN STELLUNG Mit dieser Funktion werden die werkseitigen Voreinstellungen (mit Ausnahme von "**SPRACHE**") wiederhergestellt. Drücken Sie die Taste \triangleright , um einen sofortigen Reset durchzuführen.

Wenn das Bild dadurch nicht verbessert wird, stellen Sie die Werksvoreinstellungen wieder her. Führen Sie dann erforderlichenfalls die Weißabgleichfunktion erneut aus. Diese Funktion ist nur aktiviert, wenn das Eingangssignal analog ist.

Überprüfen Sie folgende Punkte, bevor Sie sich an den Kundendienst wenden.

Kein Bild zu sehen	
<ul style="list-style-type: none">● Ist das Netzkabel des Displays angeschlossen?● Leuchtet die Betriebsanzeige?● Ist das Gerät eingeschaltet und leuchtet die Betriebsanzeige blau oder grün?● Leuchtet die Betriebsanzeige gelb?● Wird die Meldung "AUS.SPEZIFIKATIONF" auf dem Bildschirm angezeigt?● Wird die Meldung "SIGNALKABEL PRÜFEN" auf dem Bildschirm angezeigt?	<ul style="list-style-type: none">• Überprüfen Sie das Netzkabel auf richtigen Sitz am Display und an der Stechdose.• Drücken Sie die Einschalttaste.• Stellen Sie die Helligkeit und den Kontrast ein.• Befindet sich das Display im Energiesparmodus, bewegen Sie die Maus oder drücken Sie eine beliebige Taste auf der Tastatur, um die Bildschirmanzeige zu aktivieren.• Schalten Sie den PC ein.• Diese Meldung wird angezeigt, wenn das Signal vom PC (Grafikkarte) außerhalb des horizontalen oder vertikalen Frequenzbereichs des Displays liegt. Sehen Sie im Abschnitt 'Technische Daten' in diesem Handbuch nach und konfigurieren Sie das Display neu.• Diese Meldung wird angezeigt, wenn das Signalkabel zwischen PC und Display nicht (oder nicht ordnungsgemäß) angeschlossen ist. Überprüfen Sie das Signalkabel, und versuchen Sie es erneut.

Wird die Meldung "OSD GESPERRT" auf dem Bildschirm angezeigt?	
<ul style="list-style-type: none">● Erscheint die Meldung "OSD GESPERRT", wenn Sie die Taste MENU drücken?	<ul style="list-style-type: none">• Sie können die aktuellen Steuerungseinstellungen sichern, damit sie nicht versehentlich geändert werden können. Sie können die OSD-Steuerung jederzeit entriegeln, indem Sie mehrere Sekunden lang die Taste MENU drücken. Daraufhin wird die Meldung "OSD ENTRIEGELT" angezeigt.

Falsche Bilddarstellung auf dem Display

● Falsche Position auf dem Display.

- Drücken Sie die Taste **AUTO/SET**, um die Darstellung des Displays automatisch optimal einzustellen.
Sind die Ergebnisse nicht zufriedenstellend, stellen Sie die Bildposition mit dem Symbol für H Position und V Position auf der Bildschirmanzeige (OSD) ein.
- Gehen Sie zu **Systemsteuerung --> Anzeige --> Einstellungen** und überprüfen Sie, ob die Frequenz oder die Auflösung geändert wurde. Wenn dies der Fall ist, stellen Sie für die Grafikkarte die empfohlene Auflösung ein.

● Im Hintergrund sind vertikale Balken oder Streifen sichtbar.

- Drücken Sie die Taste **AUTO/SET**, um die optimale Einstellung für das Display automatisch vorzunehmen. Sind die Ergebnisse nicht zufriedenstellend, beseitigen Sie die vertikalen Balken oder Streifen mit Hilfe des Symbols **TAKT** auf der Bildschirmanzeige (OSD).

● Horizontale Störungen in einem Bild oder nicht deutlich erkennbare Zeichen.

- Drücken Sie die Taste **AUTO/SET**, um die Darstellung des Displays automatisch optimal einzustellen.
Sind die Ergebnisse nicht zufriedenstellend, beseitigen Sie die horizontalen Balken mit Hilfe des Symbols **TAKTRATE** auf der Bildschirmanzeige (OSD).
- Gehen Sie zu **Systemsteuerung --> Anzeige --> Einstellungen** und stellen Sie für die Anzeige die empfohlene Auflösung ein oder nehmen Sie für die Anzeige die ideale Einstellung vor. Wählen Sie eine Farbeinstellung höher als 24 Bits (True Color).

● Die Bildschirmfarbe ist monochrom oder nicht normal.

- Überprüfen Sie, ob das Signalkabel richtig angeschlossen ist. Befestigen Sie es ggf. mit einem Schraubendreher.
- Achten Sie darauf, dass die Grafikkarte vorschriftsmäßig in den Steckplatz eingesetzt ist.
- Wählen Sie unter **Systemsteuerung - Einstellungen** eine Farbeinstellung höher als 24 Bits (True Color).

● Der Bildschirm blinkt.

- Überprüfen Sie, ob der Bildschirm auf Interlaced-Modus eingestellt ist. Falls ja, ändern Sie die Einstellung auf die empfohlene Auflösung.
- Achten Sie darauf, dass eine ausreichende Spannung vorliegt. Die Wechselspannung muss höher als **100-240V 50/60Hz** sein.

Haben Sie den Displaytreiber installiert?

- | | |
|---|---|
| <ul style="list-style-type: none">● Haben Sie den Displaytreiber installiert?
● Wird die Meldung "Monitor nicht erkannt, Plug&Play (VESA DDC)-Monitor gefunden" angezeigt? | <ul style="list-style-type: none">• Installieren Sie den Displaytreiber von der entsprechenden CD (oder Diskette), die mit dem Display geliefert wurde. Oder laden Sie den Treiber von unserer Website herunter: http://www.lge.com.
• Überprüfen Sie, ob die Grafikkarte die Plug&Play-Funktion unterstützt. |
|---|---|

Audiofunktion

- | | |
|---|---|
| <ul style="list-style-type: none">● Kein Ton
● Die Lautstärke ist zu gering. | <ul style="list-style-type: none">• Prüfen Sie, ob das Audiokabel richtig angeschlossen ist.• Prüfen Sie die Lautstärke.
• Prüfen Sie die Lautstärke. |
|---|---|

Display	17 Zoll (43,2 cm) Flachbildschirm Aktivmatrix-TFT LCD Antireflexionsbeschichtung 17 Zoll Bilddiagonale 0,264 mm Pixelabstand	
Sync-Eingang	Horizontale Freq.	30 - 83 kHz (Automatisch)
	Vertikale Freq.	56 - 75 Hz (Automatisch)
	Eingangsform	Separat TTL Positiv/Negativ SOG (Sync On Green)
Videoeingang	Signaleingang	15-poliger D-Sub-Stecker
	Eingangsform	RGB Analog (0,7 Vp-p/75 Ohm)
Auflösung	Maximal	VESA 1280 x 1024 bei 75 Hz
	Empfohlen	VESA 1280 x 1024 bei 60Hz
Plug&Play	DDC 2B	
Audio	RMS Audioleistung	1W+1W(R + L)
	Eingangsempfindlichkeit	0,7 Vrms
	Speaker Impedanz	16Ω
Stromverbrauch	Ein-Modus	: 37W
	Ruhezustand	≤ 1W
	Ausgeschaltet	≤ 1W
Abmessungen und Gewicht (Mit Neigungsfuß)	Breite	38,95 cm / 15,33 Zoll
	Höhe	43,79 cm / 17,24 Zoll
	Tiefe	23,20 cm / 9,13Zoll
	Netto	5,28 kg (11,64lbs)
Neigungsbereich	Max. Neigungswinkel	3° ~ 25°
	Max. Schwenkwinkel	345°
Leistungsaufnahme	100-240V~ Wechselstrom 50/60 Hz 1,0A	
Umgebungsbedingungen	Betriebsbedingungen	
	Temperatur	10 °C bis 35 °C
	Luftfeuchtigkeit	10 % bis 80 % (ohne Kondensation)
	Lagerbedingungen	
	Temperatur	-20 °C bis 60 °C
Luftfeuchtigkeit	5 % bis 90 % (ohne Kondensation)	
Neigungsfuß	Fest verbunden (O), Abnehmbar()	
Signalkabel	Fest verbunden (), Abnehmbar (O)	
Netzkabel	Für Netzsteckdose oder PC-Anschluss	

HINWEIS

- Alle Informationen in diesem Dokument können ohne Vorankündigung geändert werden.

Display	19 Zoll (48,18 cm) Flachbildschirm Aktivmatrix-TFT LCD Antireflexionsbeschichtung 19 Zoll Bilddiagonale 0,294 mm Pixelabstand	
Sync-Eingang	Horizontale Freq.	30 - 83 kHz (Automatisch)
	Vertikale Freq.	56 - 75 Hz (Automatisch)
	Eingangsform	Separat TTL Positiv/Negativ SOG (Sync On Green)
Videoeingang	Signaleingang	15-poliger D-Sub-Stecker
	Eingangsform	RGB Analog (0,7 Vp-p/75 Ohm)
Auflösung	Maximal	VESA 1280 x 1024 bei 75 Hz
	Empfohlen	VESA 1280 x 1024 bei 60Hz
Plug&Play	DDC 2B	
Audio	RMS Audioleistung	1W+1W(R + L)
	Eingangsempfindlichkeit	0,7 Vrms
	Speaker Impedanz	16Ω
Stromverbrauch	Ein-Modus	: 42W
	Ruhezustand	≤ 1W
	Ausgeschaltet	≤ 1W
Abmessungen und Gewicht (Mit Neigungsfuß)	Breite	44,36 cm / 17,46 Zoll
	Höhe	47,56 cm / 18,72 Zoll
	Tiefe	23,20 cm / 9,13 Zoll
	Netto	5,98 kg (13,18lbs)
Neigungsbereich	Max. Neigungswinkel	3°~25°
	Max. Schwenkwinkel	345°
Leistungsaufnahme	100-240V~ Wechselstrom 50/60 Hz 1,0A	
Umgebungsbedingungen	Betriebsbedingungen	
	Temperatur	10 °C bis 35 °C
	Luftfeuchtigkeit	10 % bis 80 % (ohne Kondensation)
	Lagerbedingungen	
	Temperatur	-20 °C bis 60 °C
	Luftfeuchtigkeit	5 % bis 90 % (ohne Kondensation)
Neigungsfuß	Fest verbunden (O), Abnehmbar()	
Signalkabel	Fest verbunden (), Abnehmbar (O)	
Netzkabel	Für Netzsteckdose oder PC-Anschluss	

HINWEIS

- Alle Informationen in diesem Dokument können ohne Vorankündigung geändert werden.

Voreingestellte Modi (Auflösung)

Bildschirm-Modi (Auflösung)			Horizontale Freq. (kHz)	Vertikale Freq. (Hz)
1	VGA	640 x 350	31,469	70
2	VGA	720 x 400	31,468	70
3	VGA	640 x 480	31,469	60
4	VESA	640 x 480	37,500	75
5	VESA	800 x 600	37,879	60
6	VESA	800 x 600	46,875	75
7	MAC	832 x 624	49,725	75
8	VESA	1024 x 768	48,363	60
9	VESA	1024 x 768	60,023	75
10	MAC	1152 x 870	68,681	75
11	VESA	1152 x 900	61,805	65
*12	VESA	1280 x 1024	63,981	60
13	VESA	1280 x 1024	79,976	75

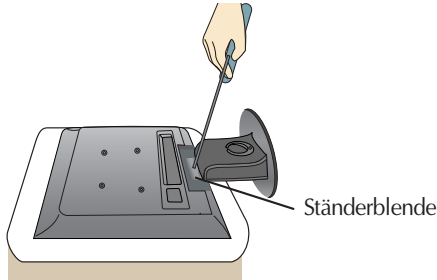
*Empfohlen Modus

Anzeige

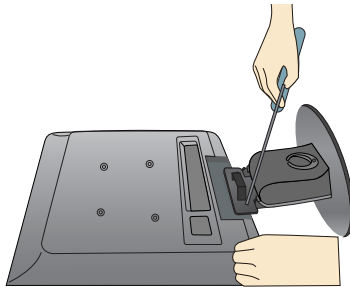
Modus	LED-Farbe
Ein-Modus	Blau
Ruhezustand	Bernsteinfarben
Ausgeschaltet	Auszuschalten

Dieser Monitor erfüllt die VESA-Richtlinien bezüglich der Monitor-Befestigung.

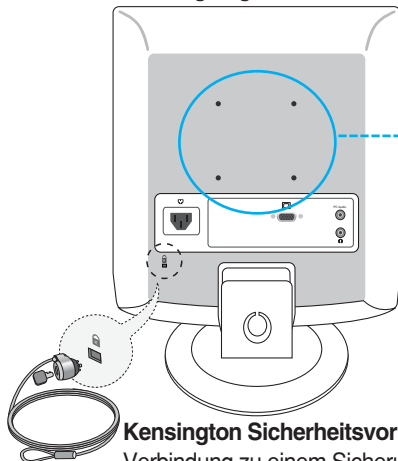
1. Legen Sie den Monitor mit der Vorderseite nach unten auf eine weiche Unterlage.
2. Entfernen Sie den Standfuß mit einem **Ständerblende** (siehe Bild).



3. Entfernen Sie den Standfuß mit einem Schraubendreher (siehe Bild).

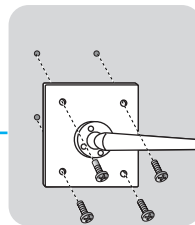


4. Montieren Sie die dem VESA-Standard entsprechende Wandaufhängung.



Kensington Sicherheitsvorrichtung -optional

Verbindung zu einem Sicherungskabel, das separat in den meisten Computer-Fachgeschäften erhältlich ist.



VESA Wandmontage

An einem weiteren Objekt angeschlossen (Modell mit Ständer oder zur Wandbefestigung. An diesem Monitor kann eine Befestigungsvorrichtung nach VESA-Standard angebracht werden.)
Zusätzliche Informationen entnehmen Sie bitte den dem VESA-Standard entsprechenden Anweisungen zur Wandmontage.

Digitally yours ■■■■■.....

