

Felhasználói útmutató

L1510SF

Atermék használata előtt olvassa el a Fontos figyelmeztetések című részt. A jövőbeli tájékozódás céljából tartsa a Felhasználói útmutatót (CD) elérhető helyen.

Olvassa el a hátsó borítón lévő címkét, és ha a kereskedőtől segítségre van szüksége, adja meg neki a címkén található információkat.

Jelen készülék úgy lett kialakítva, hogy biztosítsa személyes biztonságát, azonban a nem megfelelő használat áramütéshez vagy tűz kialakulásához vezethet. Annak érdekében, hogy a készülékhez kialakított biztonsági megoldások megfelelően működjenek, olvassa el a következő alapvető szabályokat a telepítéssel, használattal és szervizeléssel kapcsolatban.

A biztonságról

Csak a készülékhez mellékelt tápkábelt használja. Ha nem a gyártó által mellékelt tápkábelt használja, győződjön meg róla, hogy az megfelel az ide vonatkozó nemzeti szabványoknak. Ha a tápkábel bármilyen módon hibás, lépjen kapcsolatba a gyártóval vagy a legközelebbi márkaszervizzel, és cseréltesse ki a kábelt.

A tápkábel a készülék fő áramtalanító része. Győződjön meg róla, hogy a konnektor a telepítés után is könnyen elérhető legyen.

A készüléket csak a kézikönyv specifikációjáról szóló részében leírt vagy a képernyőn felsorolt áramforrásról üzemeltesse. Ha nem biztos abban, hogy milyen áramforrás található otthonában, kérdezze meg a kereskedőt.

A túlterhelt váltakozó áramú aljzatok és hosszabbítók veszélyt jelentenek. Ugyancsak veszélyes a kopott tápkábelek és törött csatlakozók használata. Az ilyen rendellenességek áramütéshez vagy tűzhez vezethetnek. A szükséges csere biztosítása érdekében lépjen kapcsolatba szerviztechnikusával.

Ne nyissa ki a monitort.

- A készülékben nincsenek felhasználó által javítható alkatrészek.
- A készülék belsejében veszélyes nagyfeszültség van, még kikapcsolt (OFF) állapotban is.
- Ha a monitor nem működik megfelelően, lépjen kapcsolatba a kereskedővel.

Személyi sérülés elkerüléséhez:

- Ne helyezze a monitort ferde polcra, kivéve ha azt megfelelően rögzítette.
- Csak a gyártó által ajánlott állványt használjon.
- A képernyőre ne ejtsen vagy dobjon rá tárgyakat, és ne ütögesse azt.
Ez személyi sérüléshez, illetve a termék vagy a képernyő megsérüléséhez vezethet.

Tűz és áramütés elkerüléséhez:

- Mindig kapcsolja ki (OFF) a monitort, ha huzamosabb időre elhagyja a szobát. Soha ne hagyja bekapcsolva (ON) a készüléket, ha elhagyja a házat.
- Ügyeljen arra, hogy a gyerekek ne dobjanak és ne nyomjanak be különféle tárgyakat a monitor házának nyílásain. Egyes belső alkatrészek életveszélyt is okozható feszültség alatt vannak.
- Ne szereljen fel olyan tartozékokat, amelyeket nem ehhez a monitorhoz terveztek.
- Amennyiben a készüléket hosszabb időre felügyelet nélkül hagyja, húzza ki a tápkábelt az elektromos csatlakozóból
- Vihar és villámcsapások idején soha ne érjen a táp- és a jelkábelhez, mert az nagyon veszélyes. Áramütést okozhat.

Telepítéskor

Ügyeljen arra, hogy a tápkábelre ne tegyen semmit, és ne is guruljon rá semmi, valamint ne helyezze a monitort olyan helyre, ahol a tápkábel megsérülhet.

Ne használja a monitort víz közelében, például fürdőkád, mosdó, mosogató, szártíróedény vagy medence közelében, illetve nedves pincében. A monitor házában olyan nyílások is vannak, amelyek a működés során keletkező hő távozását teszik lehetővé. Ha ezeket a nyílásokat elzárja, az összegyülemelő hőtől a készülék meghibásodhat, és ez tűzhez vezethet. Ezért SOHA:

- ne zárja el a szellőzőnyílásokat oly módon, hogy a monitort ágyra, kanapéra vagy takaróra stb.
- helyezze. Ne tegye a készüléket beépített, körülzárt helyre, feltéve, hogy nem gondoskodott kiegészítő szellőzésről.
- ne takarja el a nyílásokat ronggyal vagy más anyaggal.
- ne tegye a készüléket radiátor vagy más hőforrás közelébe vagy fölé.

Ne törölje meg az aktív mátrixos LCD-képernyőt olyan anyaggal, amely véglegesen megkarcolhatja, megrongálhatja vagy tönkreteszi azt.

Ne nyomja meg huzamosabb ideig az LCD-képernyőt az ujjával, mert ez szellemképeket okozhat.

Előfordulhat, hogy piros, zöld vagy kék pontok lesznek láthatóak a képernyőn. Ezek nem befolyásolják a monitor teljesítményét.

Ha lehetséges, a legjobb képminőség elérése érdekében LCD-monitorán használja az ajánlott felbontást. Ha az ajánlottól eltérő felbontás mellett használja a készüléket, akkor torz képek jelenhetnek meg a képernyőn. Ez normális tulajdonsága egy rögzített felbontású LCD-monitorának.

Tisztítás

- A monitor kijelzőjének tisztítása előtt húzza ki a monitort.
- Enyhén nedves (nem vizes) ruhát használjon. Ne fújjon aeroszol típusú tisztítószert közvetlenül a képernyőre, mert a túlzott mértékű nedvesség áramütéshez vezethet.

Visszacsomagolás

- Ne dobja el a csomagolóanyagokat. Ezek az anyagok ideális helyet biztosítanak a készülék szállításához. Ha a készüléket egy másik helyre szállítja át, csomagolja azt vissza az eredeti csomagolásába.

Biztonságos eldobás

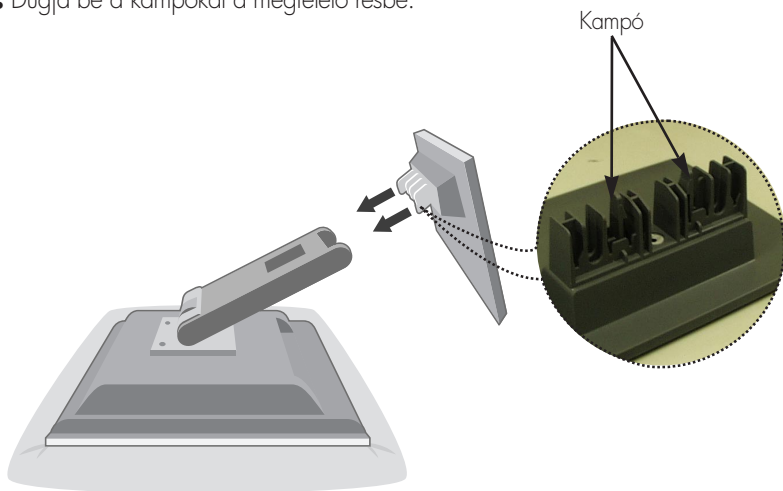
- A termékben használt fénycső kis mennyiségű higanyt tartalmaz.
- Ne helyezze a terméket a normál háztartási szemét közé.
A terméket a helyi hatóságok rendelkezéseinek megfelelően kell kidobni.

A képernyő csatlakoztatása

- A képernyő üzembe helyezése előtt győződjön meg arról, hogy ki van kapcsolva a képernyő, a számítógérendszer, valamint az ahhoz csatlakoztatott egyéb eszközök tápellátása.

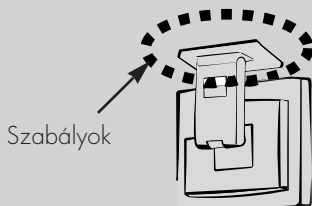
A talpazat felszerelése

1. Illessze egymás mellé a talpazaton található kampókat és a képernyőárvány alján levő réseket.
2. Dugja be a kampókat a megfelelő résbe.



Fontos

- Az ábra az összeszerelés általános módját mutatja. Az Ön készülékének egyes részei esetleg eltérhetnek az ábrán láthatóktól.
- A talpazat felszerelése után lehetőleg ne próbálja leszerelni azt.
- Ne hordozza a készüléket fejfel lefelé, a talpazatnál fogva, mert leeshet és megsérülhet, illetve sérülést okozhat az Ön lábán is.

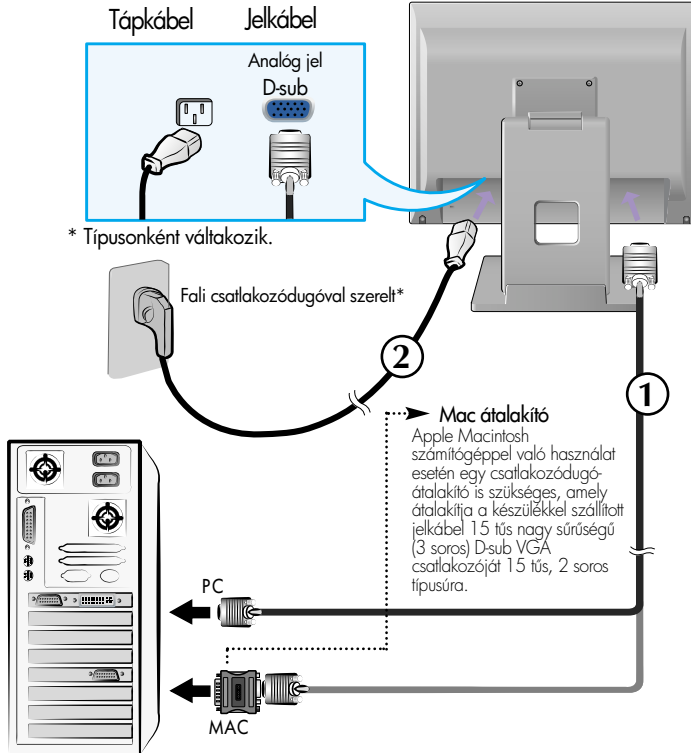



A számítógép csatlakoztatása

1. Csatlakoztassa a jelkábelt, majd a kábel rögzítéséhez csavarja be és ujjával szorítsa meg a csatlakozódugón található csavarokat.
2. Dugja be a tápkábelt egy egyszerűen elérhető, a képernyő közelében levő táphálózati aljzatba.

MEGJEGYZÉS

- Az ábrán a készülék hátlapjának egyszerűsített képe látható.
- A hátulnézeti kép egy általános képernyőt mutat, az Ön készüléke eltérhet az ábrán láthatótól.



3. A tápellátás bekapcsolásához nyomja meg a készülék elülső kapcsolópaneljén levő  gombot. A képernyő bekapcsolása után a készülék automatikusan végrehajtja az **önműködő képbeállítást**

PROCESSING SELF
IMAGE SETTING

MEGJEGYZÉS

"Önműködő képbeállítás" (Self Image Setting Function): Ez a funkció optimális megjelenítési beállításokat biztosít. Amikor először csatlakoztatja a képernyőt egy számítógéphez, az önműködő képbeállítás automatikusan megkeresi a legmegfelelőbb megjelenítési beállításokat az adott bemeneti jelhez.

'AUTO/SELECT' funkció: Amennyiben a készülék használata közben, illetve a felbontás módosítása után az észleli, hogy a kép éleetlen vagy a betűk elmosódottak, a képernyő villódzik vagy megdőlt, a felbontás javításához nyomja meg az AUTO/SELECT gombot.

Az csatlakoztatott érintőképernyő használata

- Válassza ki és telepítse az illesztőprogramot a kapott CD-lemezét.

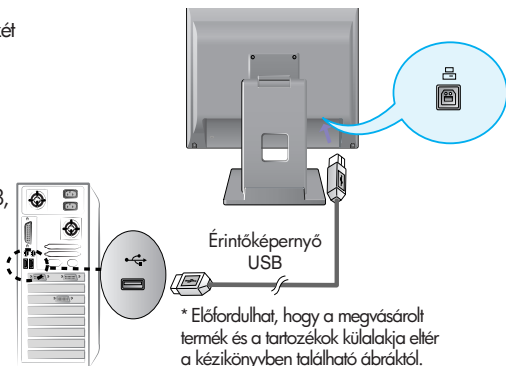


Győződjön meg arról, hogy az illesztőprogram telepítő CD-lemeze megtalálható a készülék csomagjában.

ITM-illesztőprogram

- 1) Helyezze be az ITM érintőképernyő telepítő CD-lemezét a meghajtóegységbe.
 - 2) További tudnivalók és segédlet az érintőképernyő telepítő CD-lemezén található.
 - 3) Az illesztőprogram telepítése után az USB-kábel segítségével csatlakoztassa az érintőképernyőt.
- *Az illesztőprogramok az alábbi Microsoft Windows operációs rendszereket támogatják: Windows 95, 98, ME, 2000, XP és NT 4.0.

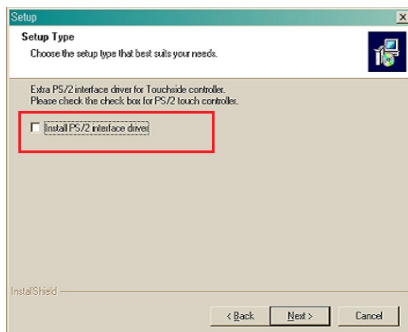
<Az érintőképernyő csatlakoztatása USB-kábellel>



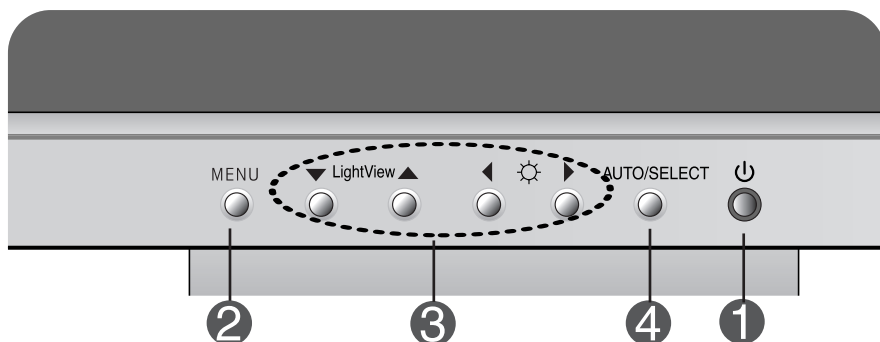
Hantouch-illesztőprogram

- 1) Az illesztőprogram telepítése előtt az USB-kábel segítségével csatlakoztassa az érintőképernyőt.
 - 2) Helyezze a meghajtóegységbe a Hantouch érintőképernyő telepítő CD-lemezét.
 - 3) Nyissa meg a „Sajátgép -> LG Driver -> Drivers” mappát, majd válassza ki az operációs rendszerek megfelelő illesztőprogramot.
 - 4) További tudnivalóért lásd az érintőképernyőhöz kapott telepítő CD-lemezen található használati útmutatót.
- * Az illesztőprogramok az alábbi Microsoft Windows operációs rendszereket támogatják: Windows 95, 98, ME, 2000, XP és NT 4.0.
- Az egyéb operációs rendszerekre történő telepítésről az illesztőprogram telepítő CD-lemezén talál további tudnivalókat.

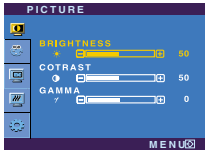
* A Hantouch érintőképernyő illesztőprogramjának telepítésekor ne válassza az **„install PS/2 interface driver”** (PS/2 interfész-illesztőprogram telepítése) lehetőséget.



Az előlapon található kezelőszervek



Kezelőszerv	Funkció
1 Tápellátás gomb Tápellátás jelzőfény	Ezzel a gombbal a képernyő be- és kikapcsolható. Ez a jelzőfény a képernyő üzemszerű használata során zöld fénnel világít (Bekapcsolt mód). Ha a képernyő Elalvás (energiatakarékos) módban van, ez a jelzőfény borostyánszínűre vált.
2 MENU (MENÜ) gomb	Ezzel a gombbal a léphet be a képernyőn megjelenő (OSD) beállítási menübe, illetve léphet ki abból.
▼▲◀▶ gombok	Ezekkel a gombokkal választhatja ki vagy módosíthatja a képernyőn megjelenő beállítási menü értékeit.
4 AUTO/SELECT (AUTOMATIKUS/ KIVÁLASZTÁS) gomb	Ezzel a gombbal véglegesítheti választását a képernyőn megjelenő beállítási menüben.

Kezelőszerv	Közvetlenül elérhető funkció
<div data-bbox="135 268 337 312" style="border: 1px solid black; padding: 2px; text-align: center;">OSD LOCKED</div> <div data-bbox="135 331 337 376" style="border: 1px solid black; padding: 2px; text-align: center;">OSD UNLOCKED</div>	<p data-bbox="348 197 675 245">2 OSD LOCKED/UNLOCKED</p> <p data-bbox="348 261 1002 373">Ezzel a funkcióval zárolhatja az aktuális beállításokat, így azokat nem lehet végérvényesen módosítani. Nyomja le, és tartsa lenyomva a MENU gombot néhány másodpercig. Az "OSD LOCKED" üzenet jelenik meg.</p> <p data-bbox="348 373 1002 459">Az OSD-menü engedélyezéséhez bármikor nyomja le, és tartsa lenyomva a gombot néhány másodpercig. Ezután az "OSD UNLOCKED" üzenet jelenik meg.</p>
<div data-bbox="135 587 337 644" style="border: 1px solid black; padding: 2px; text-align: center;">DAY TEXT</div> <div data-bbox="135 660 337 718" style="border: 1px solid black; padding: 2px; text-align: center;">NIGHT TEXT</div>	<p data-bbox="348 494 590 542">3 ▼ LightView ▲</p> <p data-bbox="376 561 454 616">DAY NIGHT</p> <p data-bbox="501 561 982 644">Ezzel a funkcióval egyszerűen kiválaszthatja az adott környezetnek (környezeti megvilágításnak, képtípusnak stb.) legmegfelelőbb megjelenítési beállítást.</p> <ul data-bbox="505 657 967 979" style="list-style-type: none"> • DAY (NAPPALI): Fényesen megvilágított környezet • NIGHT (ÉJSZAKAI): Gyengén megvilágított környezet • TEXT (SZÖVEG): Szöveg megjelenítéséhez (szövegszerkesztés stb.) • MOVIE (MOZI): Videoklipekben vagy filmekben levő mozgóképek lejátszásához • PHOTO (FÉNYKÉP): Képek vagy rajzok megjelenítéséhez • NORMAL (NORMÁLIS): Ez a beállítás használható normál körülmények között. <p data-bbox="412 983 909 1015">▼ LightView ▲ → ▼ LightView ▲ → MENU</p>
	<p data-bbox="365 1059 461 1091">◀ ☀ ▶</p> <p data-bbox="344 1114 947 1145">Ezzel a gombbal jeleníthető meg a kontraszt és a fényerő beállítása.</p> <p data-bbox="344 1152 654 1177">: ◀ ☀ ▶ → ▼ ▲ ◀ ▶ → MENU</p>
<div data-bbox="132 1302 333 1378" style="border: 1px solid black; padding: 2px; text-align: center;">PROCESSING AUTO IMAGE ADJUSTMENT</div>	<p data-bbox="348 1216 967 1264">4 AUTO IMAGE ADJUSTMENT (AUTOMATIKUS KÉPBEÁLLÍTÁS)</p> <p data-bbox="344 1273 1002 1414">A megjelenítési beállítások módosítása esetén mindig nyomja meg az AUTO/SELECT (KIVÁLASZTÁS/AUTOMATIKUS) gombot, mielőtt megnyitja a képernyőn megjelenő (OSD) beállítási menüt. Így automatikusan beállíthatja a megjelenítési beállításokat az aktuális képernyőfelbontásnak (megjelenítési üzemmódnak) leginkább megfelelő értékre.</p> <p data-bbox="344 1420 757 1449">A javasolt megjelenítési üzemmód: 1024 x 768.</p>

A képernyő beállítása

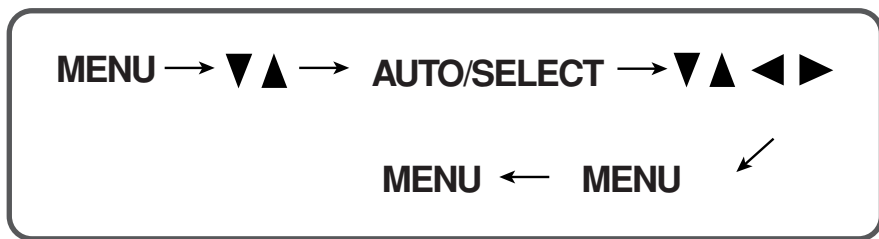
A képernyőn megjelenő kezelőszervek használatával gyorsan és egyszerűen módosítható a kép mérete és helyzete, valamint a képernyő számos más működési paramétere. Az alábbi rövid példa szemlélteti a kezelőszervek használatát.

A következő szakasz vázlatosan ismerteti a képernyőn megjelenő menürendszerben módosítható és választható beállításokat.

MEGJEGYZÉS

- A megjelenítési beállítások módosítása előtt várjon legalább 30 percet a képernyő bekapcsolása után, hogy a kép stabilizálódjon.

A következő lépésekkel módosíthatja a képernyőn megjelenő menü beállításait:



- 1 Nyomja meg a **MENU (MENÜ)** gombot, ekkor megjelenik a képernyőn a főmenü.
- 2 Egy adott kezelőszerv eléréséhez nyomja meg a ▼ vagy a ▲ gombot. Amikor a kívánt ikonra ér a jelölés, nyomja meg az **AUTO/SELECT (AUTOMATIKUS/KIVÁLASZTÁS)** gombot.
- 3 A ▼ ▲ ◀ ▶ gombok használatával állíthatja be a kiválasztott beállítást a megfelelő értékre.
- 4 A módosítások elfogadásához nyomja meg az **MENU (AUTOMATIKUS/KIVÁLASZTÁS)** gombot.
- 5 A képernyőn megjelenő menüből való kilépéshez nyomja meg a **MENU (MENÜ)** gombot.

A képernyőn megjelenő beállítások módosítása

Az alábbi táblázat tartalmazza a képernyőn megjelenő összes kezelési, beállítási és választási menüt.

Főmenü	Almenü		Funkció	
PICTURE	BRIGHTNESS (FÉNYERŐ)	●	A kép fényerejének és kontrasztjának beállítása	
	CONTRAST (KONTRASZT)	●		
	GAMMA	●		
COLOR (SZÍN)	PRESET (ALAPBEÁLLÍTÁS)	6500K	●	A kép színeinek egyéni beállítása
		9300K	●	
	RED	●		
	GREEN	●		
	BLUE	●		
POSITION (HELYZET)	HORIZONTAL	●	A kép helyzetének beállítása	
	VERTICAL	●		
TRACKING (ELKÖVETÉS)	CLOCK (ÓRAJEL)	●	A kép tisztaságának és stabilitásának növelése	
	PHASE (FÁZIS)	●		
SETUP (BEÁLLÍTÁS)	LANGUAGE (NYELV)	●	A képernyő beállításainak testreszabása az aktuális működési környezetnek megfelelően.	
	OSD POSITION (KÉPERNYŐMENÜ-HELYZETE)	HORIZONTAL		●
		VERTICAL		●
	WHITE BALANCE (FEHÉREGYENSÚLY)	●		
	POWER INDICATOR	●		
	FACTORY RESET (GYÁRI BEÁLLÍTÁSOK VISSZAÁLLÍTÁSA)	●		
● : Beállítható				

MEGJEGYZÉS

- Az U9-U11. oldalon bemutatott ikonok megjelenési sorrendje típusonként eltérő lehet.

A képernyőn megjelenő beállítások módosítása

Korábban megismerhette, hogyan választható ki és módosítható egy beállítás a képernyőn megjelenő menürendszer használatával. A következő rész bemutatja a menürendszerben megjelenő összes beállítás ikonját, nevét és leírását.

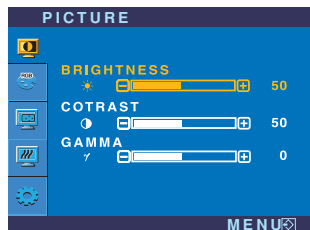
MEGJEGYZÉS

- A képernyőn megjelenő menürendszer nyelve eltérhet a jelen útmutató ábráin láthatótól.

A kép fényerejének és kontrasztjának beállítása

Képernyőn látható beállítás

Leírás



BRIGHTNESS (FÉNYERŐ)

A kép fényerejének beállítása



CONTRAST (KONTRASZT)

A kép kontrasztjának beállítása



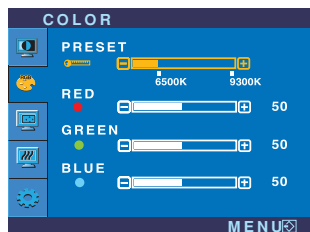
GAMMA

Állítsa be az Önnek megfelelő gammaértéket: -50/0/50. A monitoron magas gammaérték mellett a képek fehérebbel, míg alacsony érték mellett kontrasztosabbak.

A kép színeinek egyéni beállítása

Képernyőn látható beállítás

Leírás



PRESET

(ALAPBEÁLLÍTÁS)

6500K/9300K

Kép alapszínének kiválasztása

- 6500K: Enyhén vöröses fehér
- 9300K: Enyhén kékese fehér

RED(VÖRÖS)

GREEN(ZÖLD)

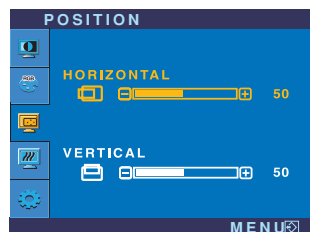
BLUE(KÉK)

Egyéni színárnyalatszintek beállítása

A kép helyzetének beállítása

Képernyőn látható beállítás

Leírás



Horizontal Position

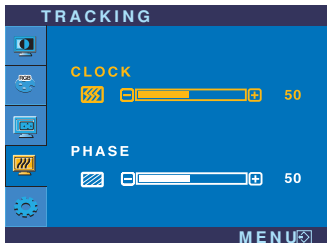
A kép elmozdítása balra és jobbra



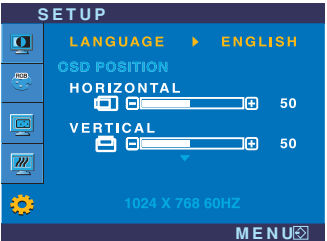
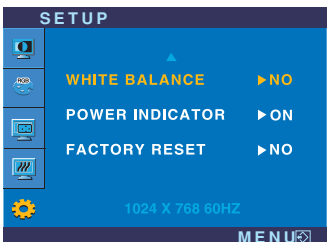
Vertical Position

A kép elmozdítása fel és le

A kép tisztaságának és stabilitásának növelése

Képernyőn látható beállítás	Leírás
	<p>CLOCK (ÓRAJEL) A kép háttérben esetleg megjelenő függőleges csíkok vagy sávok eltüntetésére szolgál. Ezen érték módosításakor a kép vízszintes mérete is módosul.</p> <p>PHASE (FÁZIS) A kép fókuszának beállítására szolgál. Módosításával eltüntethető a képen esetleg megjelenő vízszintes zaj, és tisztábbá, élesebbé tehető a karakterek megjelenítése.</p>

A képernyő beállításainak testreszabása az aktuális működési környezetnek megfelelően

Képernyőn látható beállítás	Leírás
	<p>LANGUAGE (NYELV) A kezelőszervek nevének megjelenítésére használt nyelv kiválasztása.</p> <p>OSD POSITION (KÉPERNYŐMENÜ HELYZETE) A képernyőn megjelenő menüablak helyzetének beállítása.</p> <p>WHITE BALANCE (FEHÉREGYEN SÜLY) Ha a grafikus kártya kimeneti jele eltér a szabványban meghatározott jellemzőktől, a képjel torzulásának köszönhetően romolhat a kép színeinek szintje és aránya. Ezzel a funkcióval a jelszint beállítható a grafikus kártya tényleges kimeneti jelszintjének megfelelően, hogy a kép a lehető legjobb legyen. Ezt a funkciót akkor használja, amikor a képen fehér és fekete területek láthatók.</p>
	<p>POWER INDICATOR (Tápellátásjelző) Ezzel a funkcióval ki- vagy bekapcsolhatja a képernyő elülső részén megjelenő tápellátásjelzőt. Ha az OFF (Kikapcsolt) lehetőséget választja, el fog tűnni. Ha bármikor ON (Bekapcsolt) állásba állítja, a tápellátásjelző automatikusan megjelenik.</p> <p>FACTORY RESET (GYÁRI BEÁLLÍTÁSOK VISSZAÁLLÍTÁSA) Ez a funkció a "LANGUAGE" (NYELV) beállítás kivételével az összes beállítási lehetőséget visszaállítja gyári alapértelmezett értékére. Az azonnali visszaállításhoz nyomja meg az ► gombot.</p>

Ha a funkció használata nem javítja a képminőséget, állítsa vissza a gyári alapbeállításokat. Szükség esetén újból hajtsa végre a fehéregyensúly-beállítást. Ez a funkció csak akkor használható, ha a képernyő bemeneti jele analóg jel.

Az ügyfélszolgálat vagy a szerviz hívása előtt ellenőrizze a következőket.

Nem jelenik meg kép	
<ul style="list-style-type: none">● Be van dugva a képernyő tápkábele?● Világít a tápellátás jelzőfénye?● Be van kapcsolva a képernyő, és zölden világít a tápellátás jelzőfénye?● Sárgán világít a tápellátás jelzőfénye? ● Látja az "OUT OF RANGE" üzenetet a képernyőn? ● Látja a "CHECK SIGNAL CABLE" üzenetet a képernyőn?	<ul style="list-style-type: none">• Ellenőrizze, hogy a tápkábel megfelelően csatlakoztatva van-e egy hálózati csatlakozóaljzathoz.• Nyomja meg a Tápellátás gombot. • Módosítsa a kép fényerejét és kontrasztját. • Ha a képernyő energiatakarékos üzemmódra váltott, a kép megjelenítéséhez próbálja megmozdítani az egeret, vagy nyomja meg valamelyik billentyűt a billentyűzeten.• Győződjön meg arról, hogy a képernyő be van kapcsolva.• Győződjön meg arról, hogy a számítógép be van kapcsolva. • Ez az üzenet akkor jelenik meg, ha a számítógép grafikus kártyájából érkező jel vízszintes vagy függőleges frekvenciája a képernyő megfelelő frekvenciatartományán kívül esik. A jelen útmutató "Műszaki adatok" című részében ellenőrizze a használható frekvenciatartományokat, és annak megfelelően állítsa be a megjelenítést. • Ez az üzenet akkor jelenik meg, ha a számítógép és a képernyő közötti jelkábelt nincs megfelelően csatlakoztatva. Ellenőrizze a jelkábelt, és próbálja meg újból.

Látja az "OSD LOCKED" (OSD LETILTVA) üzenetet a képernyőn?	
<ul style="list-style-type: none">● Az "OSD LOCKED" üzenetet látja, amikor megnyomja a MENU gombot?	<ul style="list-style-type: none">• Zárhatja a jelenlegi beállításokat, így azokat nem lehet végérvényesen módosítani. Az OSD-menü engedélyezéséhez bármikor nyomja le, és tartsa lenyomva a MENU gombot néhány másodpercig. Ezután az "OSD UNLOCKED" (OSD ENGEDÉLYEZVE) üzenet jelenik meg.

Rossz a megjelenített kép

● A kép pozíciója nem megfelelő.

● A képernyő háttérében függőleges csíkok láthatók.

● Vízszintes zajok látszanak a képeken, vagy a karakterek nem megfelelően kerülnek megjelenítésre.

● A kép színe monokróm vagy nem megfelelő.

● A képernyő villog.

• A képernyőbeállítások ideális értékekre való automatikus módosításához nyomja meg a **AUTO/SELECT** gombot. Ha az eredmény nem kielégítő, módosítsa a kép pozícióját a **H position** (vízszintes pozíció) és a **V position** (függőleges pozíció) lehetőségekkel.

• **Nézze meg a Vezérlőpult -> Képernyő -> Beállítások** lehetőséget, és ellenőrizze, hogy a frekvencia vagy a felbontás módosult-e. Ha igen, akkor állítsa vissza azokat az ajánlott értékekre.

• A képernyőbeállítások ideális értékekre való automatikus módosításához nyomja meg a **AUTO/SELECT** gombot. Ha az eredmény nem kielégítő, csökkentse a függőleges csíkokat a **CLOCK (ÓRAJEL)** lehetőséggel az OSD-menüben.

• A képernyőbeállítások ideális értékekre való automatikus módosításához nyomja meg a **AUTO/SELECT** gombot. Ha az eredmény nem kielégítő, csökkentse a vízszintes csíkokat a **PHASE (FÁZIS)** lehetőséggel az OSD-menüben.

• **Nézze meg a Vezérlőpult -> Képernyő -> Beállítások** lehetőséget, és módosítsa a felbontást vagy az egyéb tulajdonságokat az ajánlott értékeknek megfelelően. Állítsa a színmélységet 24 bitesnél nagyobbra (true color).

• Ellenőrizze, hogy a jelkábel megfelelően van-e csatlakoztatva, és ha kell, a megfelelő rögzítéshez használjon csavarhúzózt.

• Győződjön meg róla, hogy a videokártya megfelelően van-e csatlakoztatva az alaplaphoz.

• **A Vezérlőpult - Beállítások** pontban állítsa a színmélységet 24 bitesnél nagyobbra (true color).

• Ellenőrizze, hogy a képernyő az ún. váltott soros (interlaced) üzemmódban van-e, és ha igen, akkor módosítsa azt az ajánlott felbontási értékre.

Telepítette a képernyő illesztőprogramját?

- | | |
|--|--|
| <ul style="list-style-type: none">● Telepítette a képernyő illesztőprogramját?● Megjelenik a képernyőn az "Unrecognized monitor, Plug&Play (VESA DDC) monitor found" (Ismeretlen képernyő, Plug&Play (VESA DDC) képernyő) üzenet? | <ul style="list-style-type: none">• Ne felejtse el telepíteni a megfelelő illesztőprogramot a képernyővel együtt szállított, illesztőprogramokat tartalmazó CD-ről (vagy hajlékonylemezről). Az illesztőprogram az LG webhelyéről is letölthető, a http://www.lge.com címről.• Győződjön meg arról, hogy a grafikus kártya támogatja a Plug&Play eszközöket. |
|--|--|

USB-funkció

- | | |
|--|---|
| <ul style="list-style-type: none">● Az USB-funkció nem állítható be. | <ul style="list-style-type: none">• Ellenőrizze, hogy megfelelően van-e csatlakoztatva az USB-kábel.• Ellenőrizze, hogy a számítógép és az operációs rendszer megfelel-e az USB szabványnak. Az USB-támogatás ellenőrzéséhez forduljon a megfelelő rendszer gyártójához. |
|--|---|

Képernyő	15 hüvelyk (38,016 cm) átmérőjű sík, aktív mátrix TFT LCD-panel Csillogáscsökkentő bevonattal Látható felület képátlója: 38,016 cm 0,297 mm képpontsűrűség	
Szinkron bemenet	Vízszintes frekvencia	30-63 kHz (automatikus)
	Függőleges frekvencia	56-75 Hz (automatikus)
	Bemeneti jelforma	Külön szinkron, pozitív/negatív
Videójel-bemenet	Jelbemenet	15 tűs D-Sub csatlakozó
	Bemeneti jelforma	RGB analóg (0,7 V max. kitérés / 75 ohm)
Felbontás	Maximális	VESA 1024 x 768, 75 Hz-es frekvencián
	Javasolt	VESA 1024 x 768, 60 Hz-es frekvencián
Plug&Play	DDC 2B	
Energiafogyasztás	Bekapcsolt mód	: 23W
	Alvó üzemmód	≤ 1W
	Kikapcsolt üzemmód	≤ 1W
Méretek és tömeg (dőnhető állvánnyal)	Szélesség	35,60 cm/14,02 hüvelyk
	Magasság	35,98 cm/14,17 hüvelyk
	Mélység	15,17 cm/5,97 hüvelyk
	Nettó tömeg	4,4 kg (9,70 lbs)
Döntési tartomány	Döntési szög tartománya -5°~30°	
Tápellátás	100-240 V ~50/60 Hz váltakozó feszültség, 0,6 A	
Környezeti körülmények	Működési környezet	
	Hőmérséklet	10 - 35°C
	Páratartalom	10 - 80% (lecsapódásmentes)
	Tárolási környezet	
Hőmérséklet	-20 - 60 °C	
Páratartalom	5 - 90% (lecsapódásmentes)	
Dőnhető állvány	Gyárilag felszerelt (<input type="checkbox"/>), Felszerelhető (<input type="checkbox"/>)	
Tápkábel	Fali csatlakozódugóval vagy számítógépes csatlakozódugóval szerelt	

MEGJEGYZÉS

- A jelen dokumentumban található információ előzetes figyelmeztetés nélkül megváltozhat.

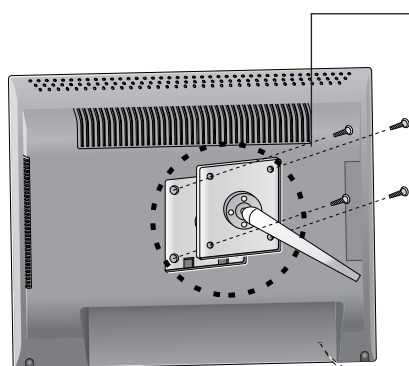
Előre beállított módok (felbontás)

	Képernyőmódok (felbontás)	Vízszintes frekv. (kHz)	Függőleges frekv. (Hz)
1	VGA 640 x 350	31,468	70
2	VGA 720 x 400	31,468	70
3	VGA 640 x 480	31,469	60
4	VESA 640 x 480	35,000	66,67
5	VESA 640 x 480	37,861	72,8
6	VESA 640 x 480	37,500	75
7	VESA 800 x 600	35,156	56,25
8	VESA 800 x 600	37,879	60
9	VESA 800 x 600	48,077	72
10	VESA 800 x 600	46,875	75
11	MAC 832 x 624	49,725	75
*12	VESA 1024 x 768	48,363	60
13	VESA 1024 x 768	56,476	70
14	VESA 1024 x 768	60,023	75

* Ajánlott Mode

Előoldali lámpa

MODE	LED Color
Bekapcsolt mód	zöld
Alvó üzemmód	borostyán
Kikapcsolt üzemmód	Kikapcsolt mód



VESA falra szerelhető egység

Egy másik tárgyhoz kerül rögzítésre (álló vagy falra szerelhető típushoz). Ez a monitor támogatja a VESA-kompatibilis szerelőegységet. – választható

További információkért olvassa el a VESA falra szerelhető egység kézikönyvét.

Kensington biztonsági csatlakozó - választható

A csatlakozóba egy biztonsági kábel dugható, amely a legtöbb számítógép-szaküzletben megvásárolható.

