

Naudojimo instrukcija

L1900J
L1900R
L1900E

Prieš naudojantis šiuo monitoriumi, prašome įdėmiai perskaityti informaciją, susijusią su saugos priemonėmis.

Išsaugokite šią naudojimo instrukcijų knygelę ir CD diską ateičiai.

Užsirašykite monitoriaus modelio ir serijos numerius, nurodytus plokštelėje, pritvirtintoje prie aparato galinio skydelio. Pateikite šią informaciją kiekvieną kartą, kreipdamiesi į serviso centrą.

Šis monitorius buvo suprojektuotas ir pagamintas taip, kad užtikrintų jūsų saugumą. Nesilaikant nurodytų saugos reikalavimų, iškyla elektros smūgio ir gaisro pavojus. Siekiant išvengti monitoriaus sugadinimo, būtina prisilaikyti žemiau pateiktų saugos eksploataavimo taisyklių, kuriuose yra nurodyta teisinga monitoriaus priežiūra, instaliavimas, naudojimas ir aptarnavimas.

Saugos priemonės

Prašome naudoti tik komplektuojamą elektros laidą. Naudojant atskirai įsigyjamą elektros laidą, įsitikinkite, kad elektros laidas yra sertifikuotas ir atitinka visus standartus. Jei elektros laidas yra pažeistas, kreipkitės į gamintoją arba artimiausią techninio aptarnavimo centrą ir jį pakeiskite.

Monitoriaus elektros laidas yra naudojamas aparatą įjungti į elektros tinklą. Pasirūpinkite, kad tinklo lizdas būtų kuo arčiau monitoriaus.

Šį monitorių galima įjungti tik į atitinkamų parametrų elektros tinklą, kuris nurodytas techniniuose duomenyse arba ant monitoriaus skydelio. Jeigu jūsų vietovėje tiekiamos elektros srovės parametrai neatitinka nurodytuosius, prašome pasikonsultuoti su kvalifikuotu specialistu.

Draudžiama naudoti trišakį arba ilginamuosius laidus. Taip pat negalima naudoti panaudotą elektros laidą arba elektros laidą su pažeista laido šakute. Priešingus atveju iškyla elektros smūgio pavojus. Elektros laidą gali pakeisti techninio aptarnavimo centre.

Draudžiama mėginti atidaryti monitoriaus korpusą :

- Monitoriaus viduje nėra komponentų, kuriuos galėtumėte taisyti savarankiškai.
- Net ir IŠJUNGUS monitoriaus maitinimą, įrenginio viduje egzistuoja aukšta įtampa.
- Jeigu monitorius neveikia kaip pridera, kreipkitės į serviso centrą.

Informacija, susijusi su jūsų saugumu :

- Negalima monitoriaus pastatyti ant nelygaus paviršiaus, nebent jei įrenginys yra patikimai pritvirtintas.
- Prašome naudoti gamintojo rekomenduojamą monitoriaus stovą.
- Ekraną nenumeskite, nedaužykite ir nemėtykite į jį daiktų/žaislų. Priešingu atveju galite susižeisti ar sužeisti kitą žmogų, sugadinti aparatą ir ekraną.

Siekiant išvengti elektros smūgio arba gaisro pavojus:

- Jeigu monitoriumi nesinaudojate ilgą laiko tarpą, prašome IŠJUNGTI įrenginio maitinimą. Išvykus iš namų negalima palikti ĮJUNGTO monitoriaus.
- Neleiskite vaikams mėtyti daiktus į monitoriaus ekraną arba į aparato korpusą kišti pašalinius daiktus. Monitoriaus viduje egzistuoja aukšta įtampa.
- Negalima naudotis papildomais priedais, kurie nėra pritaikyti šiam monitoriui.
- Kai displejų ilgam laikui paliekate be priežiūros, elektros maitinimo laido kištuką ištraukite iš sieninio lizdo.
- Perkūnijos metu arba žaibuojant niekada nelieskite maitinimo ir signalo laidų, nes tai labai pavojinga. Tai gali sukelti elektros smūgį.

Instaliavimas

Draudžiama ant įrenginio elektros laido dėti sunkius daiktus. Taip pat negalima monitorių įjungti į tinklo lizdą, jeigu jo elektros laidas yra pažeistas.

Draudžiama naudotis monitoriumi šalia vandens, kaip antai vonios kambaryje, šalia praustuovės, virtuvės kriauklės, sklabykloje, drėgname rūsyje arba netoli plaukymo baseino.

Turite užtikrinti tai, kad įrenginio veikimo metu nebūtų užkimštos monitoriaus vėdinimo angos, nes darbo metu aparatas įkaista. Jeigu monitoriaus ventiliacinės angos bus užkimštos, tai įrenginys gali perskaisti ir iškyla gaisro pavojus.

NEGALIMA:

- Uždengti monitoriaus apačioje esančias ventiliacines angas, padedant monitorių ant lovos, sofos arba ant kilimėlio.
- Uždengti monitoriaus ventiliacines angas, pastatant įrenginį uždaroje erdvėje, kaip antai knygu lentynoje.
- Uždengti monitoriaus ventiliacines angas medžiaga arba kitais daiktais.
- Pastatyti monitorių netoli šilumos šaltinių, kaip antai radiatorių ir t.t.
- Pagrindinė elektros maitinimo atjungimo priemonės yra maitinimo laidas, todėl jį reikia nutiesti taip, kad jį būtų galima lengvai pasiekti.

Negalima kokiais nors aštriais daiktais trinti arba braižyti aktyviosios matricos skystųjų kristalų ekraną. Priešingu atveju jūs galite subraižyti, sugadinti arba pažeisti aktyviosios matricos skystųjų kristalų ekraną visam laikui.

Negalima pirštais smarkiai spausti skystųjų kristalų ekraną. Priešingu atveju galite pažeisti ekrano paviršių.

Skystųjų kristalų ekrane gali matytis nedidelės tamsios dėmelės ar ryškūs spalvoti (raudoni, mėlyni arba žali) taškai. Tačiau tai nėra joks aparato sutrikimas ir neturi jokios įtakos monitoriaus darbui.

Jeigu yra galimybė, prašome nustatyti rekomenduojamą ekrano skiriamąją gebą. Tokiu būdu ekrane bus atkuriamas aukštos kokybės vaizdas. Nustačius kitą ekrano skiriamąją gebą, vaizdas ekrane gali būti šiek tiek "grūdėtas" arba iškreiptas. Tai yra charakteringa ir tuo atveju, jei skystųjų kristalų ekrano skiriamoji geba yra fiksuota.

Valymas

- Prieš atliekant monitoriaus valymo darbus, įrenginį išjunkite iš elektros tinklo.
- Naudokite lengvai sudrėkintą (ne šlapia) skudurėlį. Draudžiama ekrano valymui naudoti, aerosolines valymo priemones, kurių pūslai gali sukelti elektros smūgio pavojų.

Įpakavimo medžiagos

- Neišmeskite įpakavimo medžiagų ir kartono kartu su buitinėmis atliekomis. Šias medžiagas bus galima panaudoti, įrenginį pervežant į kitą vietą. Perveždami įrenginį, naudokite tik originalias įpakavimo medžiagas.

Utilizavimas

- Šiame įrenginyje yra įmontuota speciali fluorescentinė lempa, kurios sudėtyje yra gyvsidabrio.
- Draudžiama šią lempą išmesti kartu su buitinėmis atliekomis. Aplinkosaugos sumetimais atitarnavusį įrenginį reikia utilizuoti prisilaikant

Kompiuterio prijungimas

1. Prijunkite signalinį kabelį. Prijungus signalinį kabelį, naudodamiesi atsuktuvu, jį priveržkite, kad sungimas būtų patikimas. ①
 - A Sujungimas DVI-Analog (analoginiu) signalo kabeliu
 - B Sujungimas DVI-Digital (skaitmeniniu) signalo kabeliu
2. Naudokite įjungę maitinimo kabelį ② ir kintamos-nuolatinės srovės adapterį ③ ir įjungę jį į lizdą (įtampa valdoma automatiškai.)

PASTABA

Čia pavaizduotos prekės spalva gali skirtis nuo konkrečios, vartotojo įsigytos prekės spalvos.

L1900E



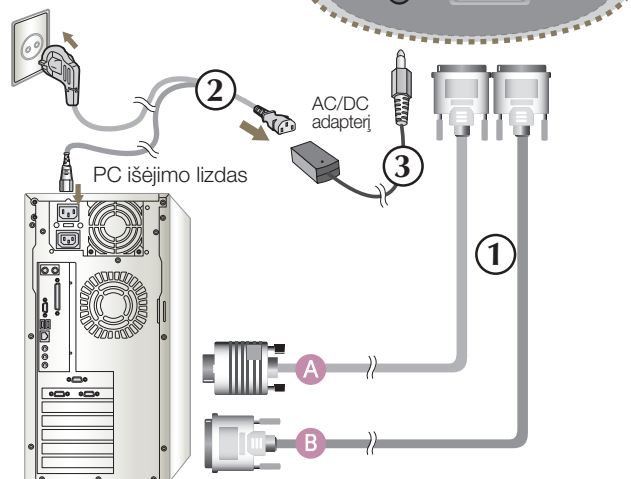
L1900J




L1900R

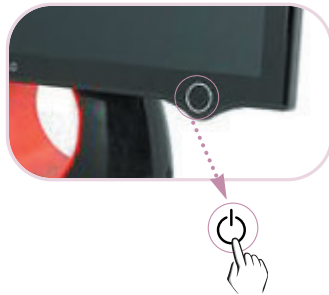


Tinklo lizdas



Monitoriaus prijungimas

3. Paspausdami priekinio skydelio  mygtuką, įjunkite įrenginio maitinimą. Įjungus monitoriaus maitinimą, ekrane automatiškai atsiras 'Self Image Setting Function' informacija. (Tik analoginis režimas)



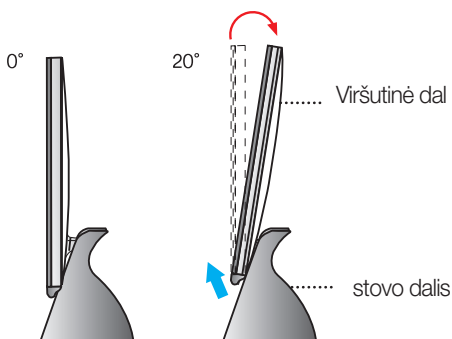
PASTABA

'Self Image Setting Function'? Ši funkcija vartotojui suteikia optimalius vaizdo parametrus. Vartotojui prijungus monitorių pirmą kartą, šios funkcijos dėka visi ekrano parametrai yra sureguliuojami automatiškai ir tokiu būdu kiekvienam jėjimo signalui yra priskirtas optimaliausias parametras. Paspauskite Forte Manager Program --> Picture (Vaizdas) --> Tracking (Sekimas) --> Auto Setup (Automatinis nustatymas), jeigu reikia sureguliuoti ekraną naudojantis produktu, arba jeigu norite šią funkciją valdyti rankiniu būdu, arba paleiskite Options (Nustatymus) su preke pateiktoje programoje Forte Manager Program --> Preset (Išankstinis nustatymas).

Norėdami nustatyti prekės kampą ~ ~

1. Sureguliuokite viršutinės dalies padėtį, kad būtų patogu naudoti

- Pokrypio kampas : 0°~20°



Reguliuodami ekrano kampą nekiškite rankos (piršto) tarp viršutinės dalies ir stovo dalies. Galite prispausti arba susižeisti ranką (pirštą).

Su šiuo produktu pateikiama programa (Forte Manager CD), kuria vartotojams patogiu reguliuoti įvairius ekrano parametrus, įskaitant Šviesį, Stebėjimą arba Raišką pele arba klaviatūra, nereguliuojant kiekvieno mygtuko.

PASTABA



Programinei įrangai Forte Manager reikia, kad kompiuteryje būtų įdiegta Microsoft Explorer 6.0 arba naujesnės versijos naršyklė.

■ Forte Manager programos įdiegimo procedūra

- 1) Prieš įdiegdami Forte Manager programą, išjunkite visas kitas programas.
- 2) Įdėjus Forte Manager kompaktinį diską, automatiškai pasileis įdiegimo langas.
- 3) Atsiras Forte Manager įdiegimo vedlio pradinis langas.
- 4) Pasirinkite įdiegimo kalbą (Installation Language).
- 5) Atsiradus įdiegimo vedlio langui, paspauskite "Next" („Kitas“).
- 6) Pasirinkę "I agree to the license contract clauses" („Aš sutinku su sutarties sąlygomis“), paspauskite "Next" („Kitas“).
- 7) Pasirinkę įdiegiamas funkcijas, paspauskite "Next" („Kitas“).
- 8) Paspauskite "Install" („Įdiegti“).
- 9) Atsiras įdiegimo būsenos langas.
- 10) Paspauskite "Complete" („Užbaigti“). Iš naujo paleiskite sistemą, kad programa teisingai veiktų.
- 11) Baigus įdiegimą, ant darbastalio sukuriama Forte Manager paleidimo piktograma.

* Jeigu įdiegimo langas automatiškai nepasileidžia, paspaudę [Start] (Paleidimo) mygtuką, pasirinkite [Execution] (Vykdymas).

** Paleidę D:\SETUP.EXE pasirinkite OK, (tariant, kad kompaktinių diskų įrenginys yra D:\).

PASTABA

Monitoriaus naudojimas geriausia kokybe.

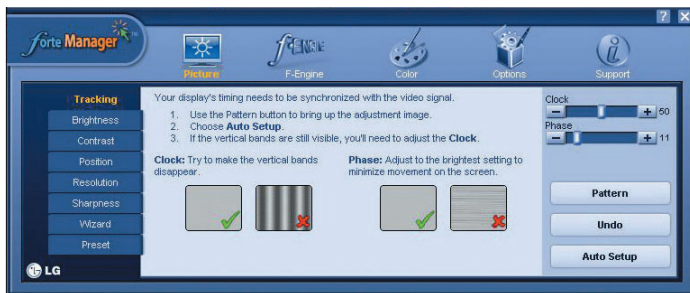
Įdiekite Vartotojo vedlio CD monitoriaus tvarkyklės failą, pateiktą su priedais.

* Įdiegdami monitoriaus tvarkyklę remkitės „Monitoriaus tvarkyklės įdiegimo vadovu“.

■ Forte Manager programos funkcijos

Norėdami pakeisti arba pareguliuoti ekrano Stebėjimą, Šviesį, Kontrastą, Padėtį, Raišką, Ryškumą arba Numatytąsias parinktis, naudokite arba pažymėkite Forte Manager programą.

*Sekimas ir Padėtis palaikomi tik signalui esant analoginiame režime.



PICTURE(VAIZDAS)

- Tracking (Sekimas), Brightness (Šviesis), Contrast (Kontrastas), Position (Padėtis), Resolution (Raiška), Sharpness (Ryškumas), Wizard (Vedlys), Preset (Išankstinis nustatymas)



f-Engine

- MOVIE (FILMAS), TEXT (TEKSTAS), NORMAL (NORMALIAI), USER (VARTOTOJO), Preset (Išankstinis nustatymas)



Color (Spalva)

- Color Temp. (Spalvos temperatūra), RGB (Raudona-žalia-mėlyna), Color Calibration (Spalvų kalibravimas), Preset (Išankstinis nustatymas)



Options (Parinktys)

- Preferences (Nuostatos), Power Indicator (Įjungimo indikatorius), Asset Management (Inventoriaus administravimo palaikymas), Preset (Išankstinis nustatymas)



Support

- Update (Atnaujinimas), Help (Pagalba), Asset Id (Inventoriaus identifikacinis numeris), Version (Versija), Preset (Išankstinis nustatymas)

L1900E

Priekinio skydelio valdymo įtaisai Užpakalinė pusė



1



2

Valdymo įtaisas	Funkcija
1 POWER mygtukas	Prietaisas įjungiamas paliečiant mygtuką, išjungiamas vėl jį palietus * Patikrinkite įjungimo indikatorių palietę įjungimo mygtuką.
2 POWER indikatorius	Įjungimo indikatorius yra mėlynas arba raudonas, kada prietaisas įjungtas, o Miego (Energijos taupymo) režime jis automatiškai mirksi.

PIEZĪMĖ

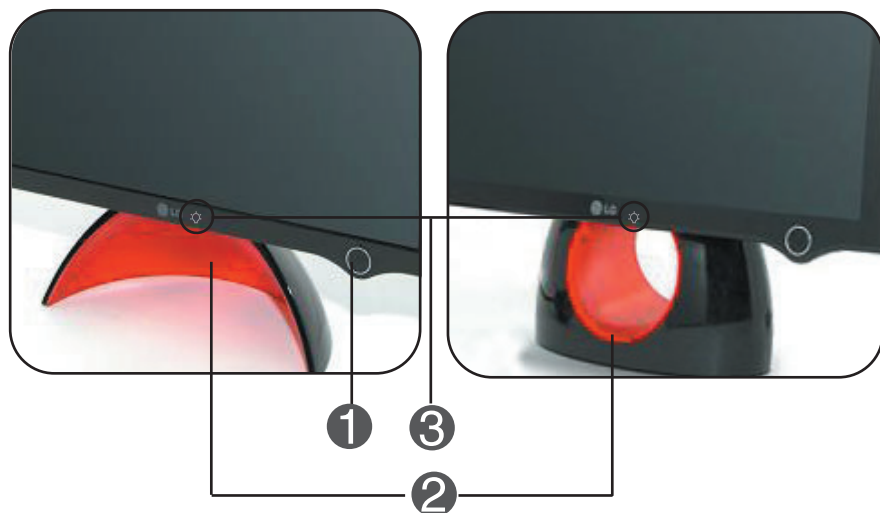
Rankiniu būdu įjunkite/išjunkite maitinimo jungiklį ~


- Norėdami rankiniu būdu įjungti/išjungti įjungimo indikatorius, pasirinkite nustatymus Forte Manager Program -> Power Indicator (įjungimo indikatorius) -> On/Off (įjungti/išjungti).

L1900J

L1900R

Priekinio skydelio valdymo įtaisai



Valdymo įtaisas	Funkcija
1 POWER mygtukas	Prietaisas įjungiamas paliečiant mygtuką, išjungiamas vėl jį palietus
2 POWER indikatorius	Įjungimo indikatorius yra mėlynas arba raudonas, kada gaminyje įjungtas ir automatiškai persijungia iš tamsaus į šviesų režimą Miegojimo režime (Energijos taupymo režime).
3 	<p>[L1900J] Mygtukas po paveikslėliu skirtas reguliuoti įjungimo indikatoriaus šviesiui. * Galimas keturių lygių šviesio reguliavimas švelniai paliečiant pirštu.</p> <p>[L1900R] Mygtukas po paveikslėliu skirtas įjungti/išjungti įjungimo indikatorių. * Norėdami įjungti/išjungti įjungimo indikatorių, nespirdami palieskite pirštu.</p>

PIEZĪMĖ

- Power Button is not operated before Display is completely exhibited.

DDC/CI (Ekranu duomenų kanalo valdymo sąsaja) yra komunikacinis protokolas komunikacijai tarp kompiuterio ir monitoriaus.

DDC/CI leidžia reguliuoti ir nustatyti detalias funkcijas kompiuteryje, o ne monitoriaus OSD.

Monitorių galima reguliuoti iš kompiuterio per jungiančią komunikaciją tarp kompiuterio ir monitoriaus kada DDC/CI yra ĮJUNGTA, o kada DDC/CI išjungta, monitoriaus negalima reguliuoti iš kompiuterio, nes komunikacija tarp kompiuterio ir monitoriaus išjungta.

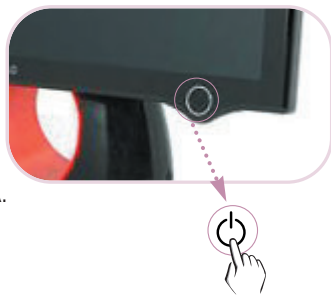
PASTABA

Forte Manager programą reikia naudoti DDC/CI ĮJUNGTOJE būsenoje, nes ji normaliai neveikia DDC/CI ISJUNGTAME režime.

■ DDC/CI ĮJUNGTA/ISJUNGTA Funkcijos

Ekranas įsijungia palietus įjungimo mygtuką, o DDC/CI yra ĮJUNGTA/ISJUNGTA, kada įjungimo mygtukas laikomas paliestas ilgiau kaip kelias sekundes.

* Pradinė sąrankos būsena yra DDC/CI ĮJUNGTA.



PASTABA

- Tačiau, DDC/CI funkcija vykdoma tik vieną kartą Ekranui įsijungus, ir ji daugiau nenaudojama, kada Ekranas išsijungia palietus įjungimo mygtuką.

Prieš kreipiantis į serviso centrą, patikrinkite žemiau išvardintus punktus.

Nėra vaizdo	
<ul style="list-style-type: none">● Ar yra prijungtas monitoriaus elektros laidas?● Ar įjungimo indikatorius mirksi, ar kartojamas režimas iš šviesaus į tams?● Ar ekrane yra atvaizduojamas "OUT OF RANGE" pranešimas?● Ar ekrane yra atvaizduojamas "CHECK SIGNAL CABLE" pranešimas?	<ul style="list-style-type: none">• Patikrinkite, ar monitoriaus elektros laido šakutė patikimai įjungta į tinklo lizdą.• Jeigu ekranas yra energijos taupymo režime, pajudindami "pelytę" arba paspausdami bet kokį klaviatūros mygtuką, "pažadinkite".• Pabandykite įjungti kompiuterį.• Šis pranešimas atsiranda ekrane, jeigu signalas ateinantis iš kompiuterio videoplokštės yra nesinchronizuotas. Išsamesnė informacija yra pateikta šios naudojimo instrukcijos skyrelyje 'Techniniai duomenys'. Iš naujo sukonfigūruokite ekraną.• Šis pranešimas atsiranda ekrane, jeigu monitorius nėra signaliniu kabeliu prijungtas prie kompiuterio. Patikrinkite signalinį kabelį ir pamėginkite iš naujo.

Ekране atvaizduojamas vaizdas nėra kokybiškas

- **Atvaizduojamo vaizdo padėtis yra neteisinga.**
 - Norėdami automatiškai sureguliuoti ekraną į optimalią būseną, geriausiai atitinkančią dabartinį režimą, paspauskite Forte Manager Program → Picture (Vaizdas) → Tracking (Sekimas) → Auto Setup (Automatinis nustatymas). Jeigu sureguliuota būklė jums nepatinka, reguliuokite tiesiogiai, paspaudę Forte Manager Program → Picture (Vaizdas) → Position (Padėtis).
- **Ekranu fone atsiranda vertikalios juostos arba ruožai.**
 - Norėdami automatiškai sureguliuoti ekraną į optimalią būseną, geriausiai atitinkančią dabartinį režimą, paspauskite Forte Manager Program → Picture (Vaizdas) → Tracking (Sekimas) → Auto Setup (Automatinis nustatymas). Jeigu sureguliuota būklė jums nepatinka, pašalinkite vertikalias linijas, paspaudę Forte Manager Program → Picture (Vaizdas) → Tracking (Sekimas) → Clock (Laikrodis).
- **Ekranu atvaizduojamame vaizde atsiranda triukšmai horizontalioje ašyje arba ženklai yra neryškūs.**
 - Norėdami automatiškai sureguliuoti ekraną į optimalią būseną, geriausiai atitinkančią dabartinį režimą, paspauskite Forte Manager Program → Picture (Vaizdas) → Resolution (Raiška) → Preferred (Pageidautina). Jeigu sureguliuota būklė jums nepatinka, reguliuokite tiesiogiai, paspaudę Forte Manager Program → Picture (Vaizdas) → Tracking (Sekimas) → Phase (Fazė).
 - Patikrinkite ar Control panel → Display → Settings meniu lange nebuvo pakeisti dažnio parametrai arba ekrano skiriamoji geba. Jei taip, atgal atstatykite rekomenduojamą skiriamąją gebą.
 - Patikrinkite ar Control panel → Display → Settings meniu lange nebuvo pakeisti dažnio parametrai arba ekrano skiriamoji geba. Jei taip, atgal atstatykite rekomenduojamą skiriamąją gebą. Nustatykite vaizdo spalvų sodrumo nuostatą didesnę nei 24 bitai (teisinga nuostata).
- **Spalvos yra netinkamos.**
 - Patikrinkite, ar signalinis kabelis yra tinkamai prijungtas ir jeigu būtina, naudodamiesi atsuktuvu jį priveržkite. Įsitinkinkite, ar teisingai į plyšį yra įdėta videokorta. Control panel → Display → Settings meniu lange nustatykite spalvos nuostatą didesnę, nei 24 bitų (teisinga nuostata).
- **Ekranas blykčioja.**
 - Patikrinkite, ar ekranas yra nustatytas į interleisinį režimą ir jeigu taip yra, išrinkite rekomenduojamą raišką.

Ar yra įdiegta monitoriaus tvarkyklė?

● Ar yra įdiegta monitoriaus tvarkyklė?

• Prašome įdiegti monitoriaus tvarkyklę, kuri yra įrašyta į CD diską (arba diskelį) (komplektuojamas). Arba jūs galite įdiegti tvarkyklę, iš internetinio puslapio: <http://www.lge.com>

● Ar ekrane yra atvaizduojamas **“Unrecognized monitor, Plug&PLAY (VESA DDC) monitor found”** pranešimas?

• Įsitikinkite, ar jūsų videokorta palaiko “Plug&Play standartą.

Techniniai duomenys

Monitorius	19 colio (48.19 cm) plokščias aktyviosios matricos TFT skystųjų kristalų ekranas, su atspindžius sugeriančia danga 19 colio matomumo laukas 0.294 mm pikselių nuolydis		
Sinchrosignalų jėgimas	Eilučių dažnis	Analoginis: 30 - 83kHz (Automatinis) Skaitmeninė: 30 - 71kHz (Automatinis)	
	Kadrų dažnis	56 - 75Hz (Automatinis)	
	Įėjimo formatas	Atskiras TTL, pozityvinis/negatyvinis SOG (Sync On Green) Skaitmeninė	
Videosignalų jėgimas	Signalų jėgimas	DVI-analoginis jungtis (analoginis) DVI-Skaitmeninė jungtis (skaitmeninė)	
	Įėjimo formatas	RGB analoginis (0.7Vp-p/75 omų), Skaitmeninė	
Skiriamoji geba	Maksimali	DVI- analoginis : VESA 1280 x 1024@75Hz DVI- Skaitmeninė: VESA 1280 x 1024@60Hz	
	Rekomenduojama	VESA 1280 x 1024@60Hz	
Plug&Play	DDC 2B		
Naudojama galia	Veikimo metu	:	39W
	Parengties būsenoje	≤	2W
	Neveikos metu	≤	1W
Matmenys ir svoris	Plotis	41.65 cm / 16.39 colio	
	Aukštis	42.89 cm / 16.88 colio [L1900E]	
		43.20 cm / 17.00 colio [L1900R], [L1900J]	
	Gylis	14.45 cm / 5.68 colio [L1900E]	
		14.84 cm / 5.84 colio [L1900R]	
		11.34 cm / 4.65 colio [L1900J]	
Svoris	5.8 kg (12.79 lbs) [L1900E] 6.8 kg (14.99 lbs) [L1900R] 5.54 kg (12.21 lbs) [L1900J]		
Monitoriaus pokrypis	Pokrypis	0°~20°	
Srovės šaltinis	12V \equiv 3.0A		
AC/DC adapterį	DVE. DSA-0421S-12 1 42 LienChang, LCAP07F		
Eksploatavimo sąlygos	Darbo sąlygos		
	Temperatūra	10°C to 35 °C	
	Santykinis oro drėgnumas	10 % to 80 % Sandėliavimo sąlygos	
	Sandėliavimo sąlygos		
	Temperatūra	-20°C to 60 °C	
	Santykinis oro drėgnumas	5 % to 90 % Sandėliavimo sąlygos	
Pokrypio	Pritvirtinti (O), Nuimti ()		
Signalinis kaabelis	Prijungti (), Atjungti (O)		
Elektros laidas	Tinklo lizdo tipo arba PC išėjimo tipo		

PASTABA

- Techniniai duomenys gali būti pakeisti be jokio įspėjimo.

Ekranų režimai (skiriamoji geba)

Ekranų režimai (skiriamoji geba)			Eilučių dažnis (kHz)	Kadrų dažnis (Hz)
1	VGA	640 x 350	31.469	70
2	VGA	720 x 400	31.468	70
3	VGA	640 x 480	31.469	60
4	VESA	640 x 480	37.500	75
5	VESA	800 x 600	37.879	60
6	VESA	800 x 600	46.875	75
7	MAC	832 x 624	49.725	75
8	VESA	1024 x 768	48.363	60
9	VESA	1024 x 768	60.023	75
10	MAC	1152 x 870	68.681	75
11	VESA	1152 x 900	61.805	65
*12	VESA	1280 x 1024	63.981	60
**13	VESA	1280 x 1024	79.976	75

Indikatorius

*Rekomenduojamas režimas

**Tik analoginiame režime

[L1900E]

Režimas	Šviesos diodo spalva
Maitinimas įjungtas	Mėlynas arba Raudona
Miego būseną	Automatinis mirksėjimas
Maitinimas išjungtas	nešviečia

[L1900J, L1900R]

Režimas	Šviesos diodo spalva
Maitinimas įjungtas	Mėlynas arba Raudona
Miego būseną	Režimo iš tamsaus į šviesų kaita
Maitinimas išjungtas	nešviečia

Kensington apsaugos



Kensington apsaugos plyšys

Prijunkite atskirai įsigyjamą kabelį, kuris apsaugos aparatą nuo vagystės.

PASTABA

Čia pavaizduotos prekės spalva gali skirtis nuo konkrečios, vartotojo įsigytos prekės spalvos.

Digitally yours ■■■■■

