

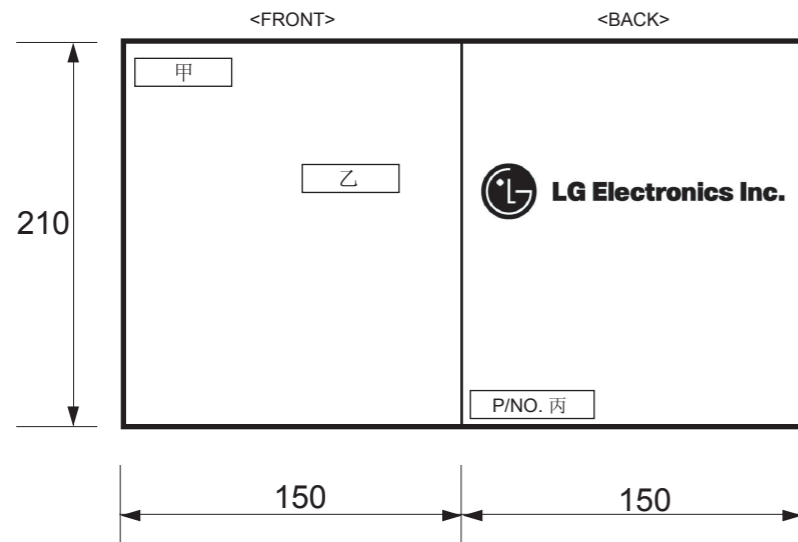
WORK	SEC.	甲	乙	丙	PRINTING DEGREE		MATERIAL AND PRINTING DESCRIPTION	LG MODEL NAME	SUFFIX	LANGUAGE	PAGE	REMARK
	BRAND	MODEL	P/NO.	EXTERIER	INTERIER							
37		WD-A14395D △WD-A1439(0~9)D	MFL30181537 ver.031512.01 △ver.061812.02	1	1	材质: 70g 双层纸	WD-A14395D.ACN △WD-A1439(0~9)D.ACN	ACN	中文	28 △36	Prime WD Touch LCD 中英文 Panel	

<<备注 >>

1. 材质，印刷，尺寸参照作业表.
2. 印刷，文字大小和线条以LG设计基准.
3. 数字大小依据一般规格.
4. 批量生产前取的设计限度.
5. 本部品不应含有禁止物质(Pb, Cd, Hg, Cr+6, PBB, PBDE)，详细内容满足LGEPN-Z-1023.

<< NOTES >>

1. Material,printing and exterier size are refer to work tables.
2. Printing, tsxt size and line are based on LG desing film.
3. Exterier size on the drawing is cutting line.
4. Before product controlled by criteria sample.
5. The part should not contain prohibited substances(Pb,Cd,Hg,Cr+6,PBB,PBDE) and detailsShould comply with LGEPN-Z-1023.



REV.No.	REVISION DESCRIPTION	RER.NO.	DATE	PREPARED	APPROVALED
△	螺纹连接头内容追加，错误更改	AWPR200945	12.05.31	吴琼	周国贤
△	追加主Course说明，小错误更改	AWPR201125	12.06.26	朱松华	周国贤
△					
△					

		Unit	mm	SCALE	1/1	TITLE	MANUAL, OWNER'S DRUM-EXPORT 1/1
MODELING	DESIGNED	REVIEWED	CHECKED	APPROVALED			
	都秋峰	薛秀超	周国贤	金泳秀			
LGEPN LG Electronics Inc.				RELATED DRAWING	DWG. No.	MFL30181537	

使用说明书

洗衣机

请在使用本产品前仔细阅读《安装向导》和《使用说明书》，尤其是重要安全注意事项；

由于不遵守《安装向导》和《使用说明书》中规定的注意事项，所引起的任何故障和损失均不在厂家的包修范围内，厂家亦不承担任何责任；

请妥善保存好购机凭证及产品包装内的所有文件，以备将来需要。

WD-A1439(0~9)D

售后服务电话
4008199999

P/No.:MFL30181537

www.lg.com/cn

目录

1 安全注意事项&洗衣机介绍

- 1-1 安全注意事项..... 2
1-2 洗衣机部件名称及产品特点... 5

2 洗衣机安装

- 2-1 安装环境..... 6
2-2 运输螺栓拆卸..... 6
2-3 洗衣机安装及水平调整..... 6
2-4 进水管连接..... 7
2-5 排水管安装..... 8
2-6 电源连接及接地介绍..... 9

3 洗衣机使用

- 3-1 洗涤前准备..... 9
3-2 洗涤剂使用..... 10
3-3 洗衣机保养..... 12

4 洗衣程序操作指导

- 4-1 控制面板程序介绍..... 13
4-2 洗衣步骤指导..... 15
4-3 洗衣程序介绍..... 16
 棉麻织物程序..... 16
 混合程序..... 17
 化纤程序..... 17
 大件程序..... 18
 夜间洗程序..... 19
 婴儿服程序..... 19

- 护肤洗程序..... 20
羊毛程序..... 20
强力洗60程序..... 21
快速洗30程序..... 21
漂洗+脱水程序..... 22
单脱水程序..... 22
单烘干..... 23
洁桶洗程序..... 24
4-4 附加功能介绍..... 24
 预约/预洗/消毒剂/记忆..... 24
 中途添加衣物..... 25
 童锁功能..... 25
 洁桶洗功能..... 26
 智能诊断..... 26
4-5 烘干功能介绍..... 27

5 常见故障分析

- 5-1 常见故障分析及解决办法... 29
5-2 电路原理图..... 30

6 规格

- 6-1 规格..... 31
6-2 除菌率和衰减除菌率..... 32

7 产品包修说明

- 7-1 产品包修说明..... 33


安全注意事项

安全注意事项（请务必遵守）

为了防止危害或损伤到使用人或他人的人身与财产，就安全方面请务必遵守的事项作如下说明。

● 对无视标示内容、错误地使用，所引起的危害或损伤的程度，用下列符号进行分类、说明

 **警告：**违反标识事项时有可能发生严重的伤害或死亡的内容


 **注意：**违反标识事项时有可能发生轻微的伤害或产品损伤的内容


● 对希望遵守的内容的种类，用下列符号进行分类/说明：


 该图标是对有可能发生危险的事项和操作唤起注意的记号。

 禁止实施标记。

 该图标在特定条件下，唤起有可能触电的注意的记号。

 该图标在特定条件下，唤起有可能发生火灾的注意的记号。

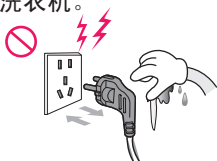
 该图标在特定条件下，有可能发生爆炸的注意的记号。

 该图标在特定条件下，有可能发生因高温引起的烧伤或伤害的记号。

警告



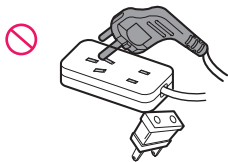
1. 请勿用湿手插/拔电源插头；
2. 保持电源插头清洁，勿用湿布除尘；
3. 当机器被损坏，出故障时，部件散开或部件丢失损坏时，不要操作洗衣机；
4. 请不要使用升压变压器连接到电源插头；
5. 除修理技术者外请不要随意拆卸或改造洗衣机。



以上误使用行为，有可能引起触电或火灾。



1. 电源线采用Y形连接，如有损坏必须由专业人员更换或与我公司售后服务热线联系；
2. 拔插头时请勿拽拉电源线；
3. 电源插头接触过松时请勿运行；
4. 请单独使用220V~、10A以上的三芯电源插座，请勿使用接线板通电；
5. 插座要可靠接地；
6. 电源插头务必插入到底。



以上误使用行为，有可能引发触电、短路或火灾。



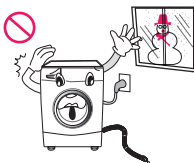
1. 请勿将机器放置在地毯上使用，放置的地面(地板)需平整、牢固；
2. 请使用低泡洗衣粉；
3. 宠物或害虫(如老鼠、蟑螂等)多的地方请经常注意机器的安全状态，防止电源线、水管被咬坏。



以上误使用行为，有可能引发火灾、短路或漏电。



1. 请不要将洗衣机放在 0°C 以下的的环境下，不要暴露在户外或湿气大的地方使用；
2. 使用结束后，请将机内的水排放干净，以免冻结。



以上误使用行为，有可能引发火灾。



1. 不要让洗衣机接触或靠近热源、明火(如蚊香、蜡烛、香烟、电吹风等)。
2. 当洗衣机有异音，焦味发出时请立即停止使用，与维修站联系。



以上误使用行为，有可能引发火灾或漏电。

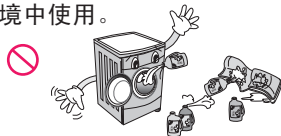


1. 不要将沾有可燃性的稀释剂、苯、汽油、干洗洗涤剂溶剂、食用油、脂肪类等的衣物洗涤或脱水烘干；
2. 沾有油类成份的衣物在水洗后不能完全清除油渍，有可能发生油类成份的化学反应引起的火灾。

以上误使用行为，有可能引发火灾或爆炸。



1. 请勿将易燃、易爆、挥发性物质或沾有上述物质的衣物放入或靠近洗衣桶；
2. 不要将氯气漂白剂同氨或酸性物质(如醋或除锈剂)混合，不同的化学物质会产生有毒气体危及生命；
3. 煤气泄露时请勿操作洗衣机；
4. 请不要洗涤羽绒服；
5. 不要靠近沼气池等易爆气体或液体环境中使用。



以上误使用行为，有可能引发爆炸。



1. 清洗时不要往洗衣机上洒水；
2. 使用完毕、维修与清洁时请拔出电源插头；
3. 当洗衣机被洪水浸泡后禁止使用；
4. 使用前请固定好排水管，并确认下水道有无堵塞，如发现洗衣机下面有水时请勿靠近。
5. 不要将湿衣物置于控制面板上。



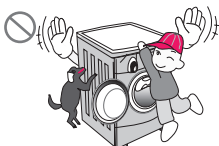
以上误使用行为，有可能引发火灾、短路或漏电。



1. 高温洗涤时玻璃门会变热，使用时请勿接触机门，尤其是儿童；
2. 高温洗涤排水的水温高，请勿接近；
3. 高温洗涤时需强制打开机门前必须在热水排完后进行；
4. 烘干及烘干结束时，请勿靠近机器：（烘干型号适用）
5. 洗衣机运行中请勿将手伸到洗衣机下面，以免洗衣机振动时受到伤害；
6. 脱水桶未安全停止旋转前，请勿用手触摸桶内衣物；
7. 儿童及智力障碍人士应在监护者陪同下使用。

以上误使用行为，有可能引起烫伤或伤害。

1. 请勿让幼童接触或靠近洗衣机；
2. 请勿攀爬或搁置重物在洗衣机上；
3. 拆卸下来的包装物请及时废弃，勿让儿童接触或吞食；
4. 洗衣机不用时关好机门，以防止小孩藏进里面。
5. 水管和电线的铺设要确保没有绊倒人的危险。
6. 废弃器的处理方法：
 - 1) 拔下电源插头；
 - 2) 剪断电源线，和电源插头一起丢弃；
 - 3) 破坏洗衣机门锁，避免儿童将自己锁在机器内导致窒息。



以上误使用行为，有可能引起人身伤害。

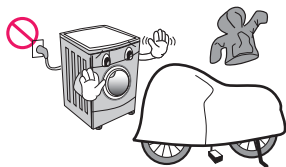
! 注意

1. 洗衣机的主要目的是用来洗衣物的，而不是用作其他用途的；
2. 移动/搬运时至少需要2人以上进行；
3. 请勿强弯、绑扎、重压电源线；
4. 用温水洗涤时，请勿超过95℃；在洗涤棉麻、精细织物等易变形易缩水的衣物时，请勿使用95℃。
5. 洗衣前先确保掏空衣物口袋中所有的物品（如硬币、别针、钩子等坚硬物品）；
6. 请勿在飞机及轮船上使用。



以上误使用行为，有可能使衣物受损。

1. 请不要洗涤窗帘和防水性衣物（雨衣、羽绒服、浴帘、睡袋等）；
2. 只能洗涤可以机洗的衣物，如有疑问，请遵从衣物上的洗涤指南标识；
3. 请不要洗涤台布及没有包边的洗涤物等，如要洗涤请将其放入洗衣网兜内洗涤。

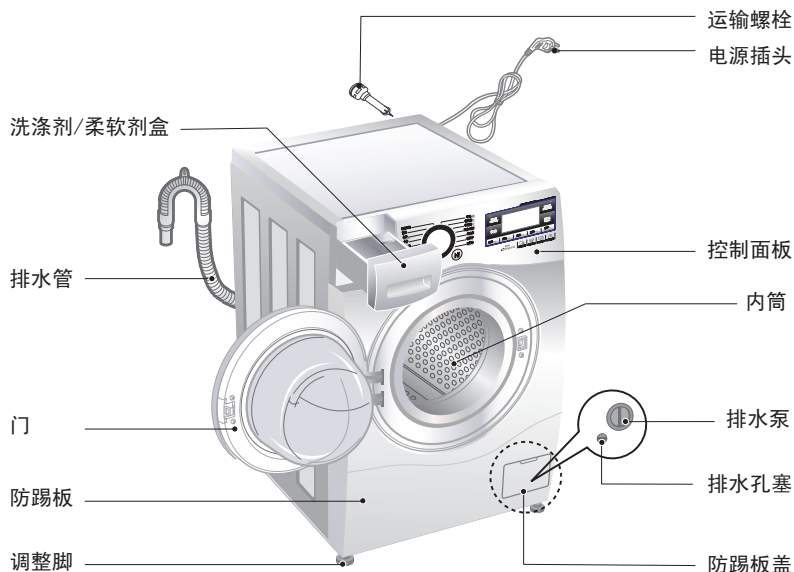


以上误使用行为，有可能使衣物受损。

感谢您选择使用LG洗衣机，LG洗衣机专为您设计：在使用本产品之前，请您仔细阅读该说明书，并请妥善保管，以备将来需要。

洗衣机部件名称及产品特点

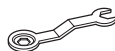
部件名称：



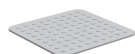
进水管组件：冷水管(1根)
+ 螺纹式连接头(1个)
图号：5214EN1003K



螺钉紧固式连接座(1个)
图号：ACJ67892101



扳手(1个)
图号：5054EN3001A



防滑垫(2个)
图号：MHK61866301

产品特点：

- 采用DD变频直驱电机无皮带和皮带轮
既静音又节能
- 从洗涤到干衣全自动过程
从洗涤到脱水及烘干全自动程序，短时间晾晒后即可穿上干爽的衣服。
- 在95℃的水温里，洗涤更卫生
可以加热至95℃进行洗涤，既消毒又除菌，使洗涤更干净更健康。
- 电容式触摸按键
轻轻触碰，就可以DIY您想要的程序。

● 停电补偿

如果忽然断电5秒以上，洗衣机能自动记忆已进行的行程。来电后，按下电源键，洗衣机将显示“PF(电源中断 重新启动程序)”警示，此时，再按下启动/暂停键，洗衣机将会恢复到停时记忆的行程处继续进行。

● 中途添衣

按暂停键稍等片刻就可轻松添加遗漏的衣物，方便快捷。

洗衣机安装

安装环境

- 要根据管理规范和条例来正确安放洗衣机；
- 洗衣机须安放在平整、坚实的地面上，禁止安放在地毯等不平整的地面上。
- 不要将要洗的衣服或其他物品放在洗衣机顶盖上，这会影响洗衣机的运行。
- 禁止放置在狭小的高台或自制的架子上。
- 包装材料（如：薄膜、泡沫等）有可能危害小孩的安全，有可能导致窒息危险！注意：将所有包装物放在小孩接触不到的地方。
- 定期对安放处地板的清扫是必需的。
- 不要将洗衣机放在温度有可能低于零度的地方，水管被冻结将会破裂，并且零度以下的温度会使程序控制器受到伤害。
- 如果在冬天气温低于零度的环境下搬运洗衣机，请在使用前将洗衣机置于室温下数小时后使用。
- 本洗衣机专为家庭设计，请不要安装在船、旅行卡车或飞机上。
- 在害虫较多的地方，要注意保持洗衣机周围环境的卫生，任何由蟑螂或其他害虫引起的损坏将不属于质保范围。

运输螺栓拆卸

作用：

运输螺栓是为了固定筒防止运输途中的内部损坏，在安装使用洗衣机前请将其全部拆除。如果不拆除，运行时可能导致强烈的振动、噪音等故障。

如何拆除：

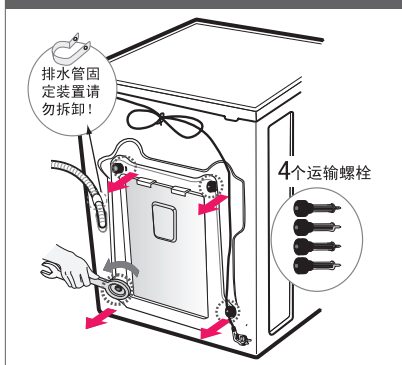
用随机附带的扳手松开4个螺栓，并用随机附带的运输螺栓孔塞封闭螺孔。



注意：

- 运输螺栓和扳手请妥善保管，无论何时运输洗衣机，运输螺栓都须重新安装。

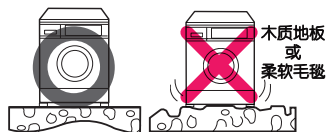
使用前请拆除4个运输螺栓！



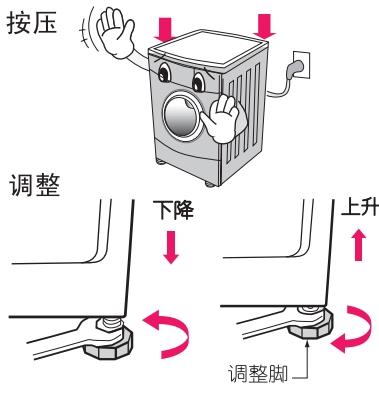
洗衣机安装及水平调整

安装或放置洗衣机的环境应不低于零度，且不能放在户外，因为这样会使程序控制器受到伤害。

洗衣机安装要求



水平确认/调整



安装时分别按压洗衣机顶部对角线，如有晃动请调整底部调整脚至水平；

在保证水平的情况下，底脚尽可能调低，并**锁紧防松螺母**以免振动噪音过大。

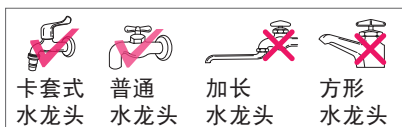
进水管连接

洗衣机要连接到进水，且应使用随机附带的新的水管装置，旧水管装置不能使用。

进水管连接方法

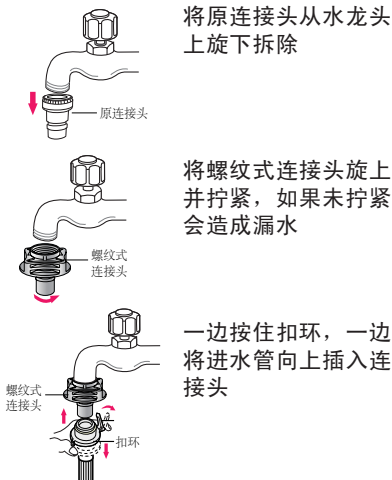
进水管与水龙头连接

连接前准备：水龙头选择



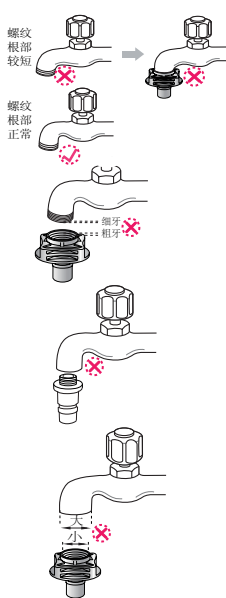
建议顾客更换加长水龙头、方形水龙头等无法安装螺纹式连接头或螺钉紧固式连接座的水龙头。

卡套式水龙头连接



卡套式水龙头不安装螺纹式连接头的情况

※ 下列卡套式水龙头，由于螺纹处长度不足或螺纹不匹配，则**不安装螺纹式连接头**，使用原连接头或安装螺钉紧固式连接座。



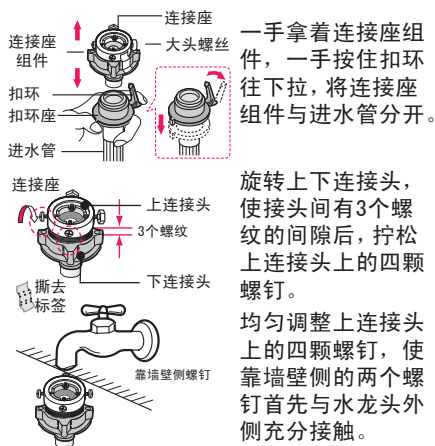
水龙头上螺纹根部较短，螺纹式连接头旋紧时发生干涉，这种情况不安装

水龙头上螺纹是细牙螺纹，螺纹式连接头为粗牙螺纹，螺纹不匹配，这种情况不安装

水龙头上螺纹是内螺纹，而原水嘴是外螺纹，与螺纹式连接头不匹配，这种情况不安装

水龙头上螺纹尺寸过大（例：六分螺纹G3/4），与螺纹式连接头不匹配，这种情况不安装

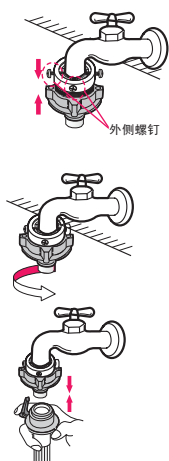
普通水龙头连接



一手拿着连接座组件，一手按住扣环往下拉，将连接座组件与进水管分开。

旋转上下连接头，使接头间有3个螺纹的间隙后，拧松上连接头上的四颗螺钉。

均匀调整上连接头上的四颗螺钉，使靠墙壁侧的两个螺钉首先与水龙头外侧充分接触。

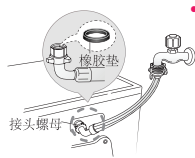


将上连接头抵住水龙头使其内部密封垫与水龙头充分接触。同时旋转外侧的两颗螺钉使其与水龙头接触后再用螺丝刀拧紧

旋转下连接头直到上下连接头拧紧为止。(如未拧紧,会发生漏水)

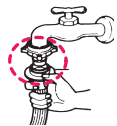
将进水管向上插入下连接头,保证扣环位于下连接头卡槽内。

进水管连接洗衣机进水阀



• 确保与进水阀连接的接头内有橡胶垫,并拧紧接头螺母后通水试机

进水管连接后检验方法



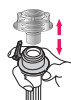
• 打开水龙头,同时轻轻晃动进水管确认如图所示进水管接头连接完好且无漏水。



注意:

- 供水压力应该在0.03MPa和1MPa之间;
- 如果供水压力超过1MPa就应该安装降压装置;
- 在连接进水管和阀的时候不要使螺纹滑丝;
- 进水管两端连接头里提供有2个密封圈,防止漏水;
- 如果洗衣机将长时间不使用(例如外出度假)请关好水龙头。
- 应使用一套新的水管将洗衣机连接到水源,不能重复使用旧水管。

进水管拆卸

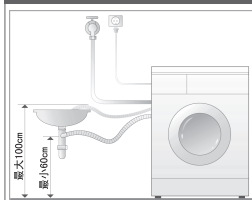


一手拿着连接座,一手按住扣环往下拉,将连接座与进水管分开。

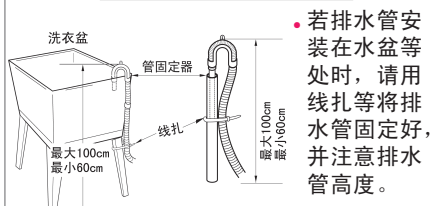
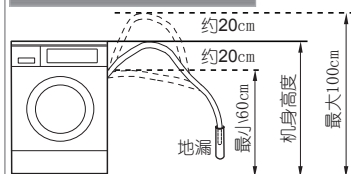
排水管安装

为了防止虹吸现象,排水管安装高度应在(0.6m~1m)之间,且排水管末端不可浸入水中。

安装类型示意

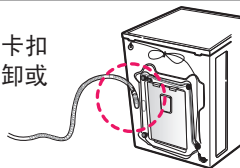


• 正确地放置排水管道可使地面免受由于水渗透而造成的损坏。



• 若排水管道安装在水盆等处时,请用线扎等将排水管道固定好,并注意排水管道高度。

• 排水管卡扣请勿拆卸或剪断。



注意:

- 定期检查水管情况,确保管子无破损,无缠绕,如果有必要请更换水管。
- 使用前请固定好排水管,并确认下水道有无堵塞。
- 如果需要延长进水管/排水管,可到当地的售后服务站购买,但请勿拆卸排水管的固定装置。

电源连接及接地介绍

电源连接

- 不要使用电源拖线及电源接插板；
- 如果电源线损坏必须由专业人员维修以防伤害；
- 使用完毕后拔下插头并且关掉水龙头；
- 将机器连接在接地的插座上以对应配线规则；
- 电器放置的位置应很容易连接到插座；
- 插座上不要使用多个电器；
- 应由专业人员来修理洗衣机，如果是非专业人员修理洗衣机将会造成对洗衣机的伤害或严重的故障，故修理时请联系当地的维修中心；
- 当放置洗衣机时，应将电源线拔下，取消门锁的功能，防止小孩误操作被困在洗衣机中。

接地介绍

- 洗衣机必须有接地装置，如果发生故障，接地装置可以减少触电的危险；
- 这种装置配备有一个连接线（包含一根导线和一个接地插头），接地插头必须插入适当的插座，如果你想知道你的洗衣机是否已正确接地，请联系专业维修人员检测或拨打售后服务电话。如电源插头和电源插座不配套，请不要自行变更插头。一旦您的洗衣机冒烟或发出异味，请切断电源并联系专业维修人员。

洗衣机使用

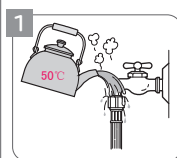
洗涤前准备

- 本产品出厂前全部经过通水测试，门玻璃上有水汽或门密封圈有少量积水属正常现象。

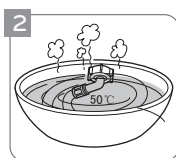
解冻操作

寒冷季节，如果水龙头和进水管内的残水结冰，请进行如下操作：

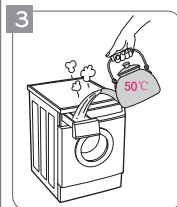
解冻处理



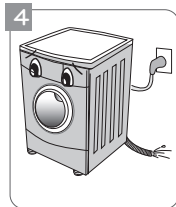
- 往水龙头上浇热水，至可以拔掉进水管；



- 将拆下的进水管浸泡在热水中；



- 往洗涤盒内倒入热水，浸泡10分钟；



- 重新连接好，打开水龙头，开机检查是否可以排水。

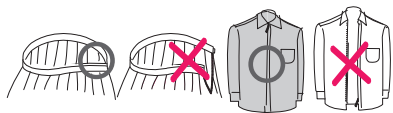
洗衣衣物呵护

呵护一



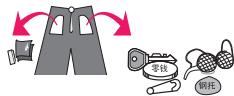
- 丝袜、手绢等细小衣物以及带钢圈托等的文胸请放入洗衣网袋中洗涤，以防止滑入洗衣机内外桶之间空隙中。

呵护二



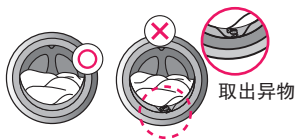
- 将衣物拉链及纽扣等扣好；

呵护三



- 将衣物中的硬币，钥匙等杂物取出；

呵护四



- 检查门橡胶圈的折叠处是否有杂物，并将其清除。

不能洗涤的洗涤物 (有可能收缩、变形)

- 鞋、电热毯
- 皮革、领带、西服、大衣等干洗衣类
- 绢、羊毛、人造丝、醋酸纤维等，一旦接触水则收缩或变色的纤维或者含有里料、芯料的外套
- 其他浸水就变形、易脱色的洗涤物(请参考衣服上的洗涤标签)

国际纺织品维护标志(ITCL)说明

请观察洗涤方法标志后，分类洗涤。



洗衣温度



可漂白



不可漂白



不可机洗



不可干洗



不可脱水



可机内烘干



不可机内烘干



放平干衣



不可洗



干洗



可用化学品



晾干



高温熨烫



不可熨烫



低温熨烫



羊毛

羊毛洗涤程序已获得国际羊毛局许可以认证，可以对羊毛衣物的损伤降到最低。(羊毛标志许可代码请参考铭牌上的M代码)



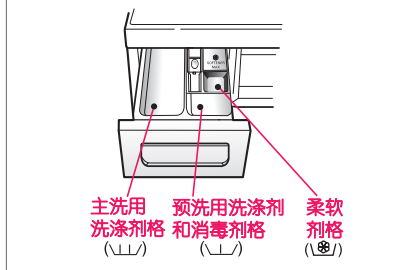
注意：

- 将大件与小件的衣物放在一起洗，先放入大件的衣物，大件衣物应少于衣物总量的一半。不要洗单件衣物，这样有可能导致不平衡故障，加入一两件相似的衣物。
- 确保口袋里无硬币、钉子、发卡、火柴、钢笔、钥匙之类的物品，此类物品会损坏您的洗衣机和衣物。

洗涤剂使用

- 在洗涤前，请把洗涤剂及柔软剂放入正确的位置上，然后轻轻的关上洗涤剂盒。

洗涤剂盒



添加织物柔软剂:



- 不能超过最大用量，MAX所示尖部位置，过量会导致柔软剂的提前分配。
- 不要将纤维柔软剂在洗涤剂分配盒中存放超过两天（易变硬）。
- 在最后一次漂洗时，柔软剂会自动投入。
- 进水时不要打开分配盒。
- 不要使用溶剂（苯等）。
- 较浓的柔软剂在倒入洗涤剂分配盒前应用水调和，注意去除结块，以防止虹吸管被阻塞。
- 不要直接将纤维柔软剂投放在衣物上。

洗衣剂量参考:



桶装洗衣粉
附带的勺子，
约30克/勺

洗涤剂种类		超浓缩洗涤剂	滚筒专用洗衣粉	洗衣液
洗 涤 量		3/4桶 约20克, 大半勺	约30~60克, 1~2勺	约40克, 1勺半
		1/2桶 约15克, 半勺	约20~30克, 1勺	约30克, 1勺
		1/4桶 约10克, 小半勺	约10~20克, 半勺	约20克, 大半勺

注：洗涤剂的具体用量以所使用洗涤剂的使用说明为准，此表仅供参考！
滚筒洗衣机省水，请勿使用过量洗涤剂，以免泡沫溢出！

衣物重量参考:

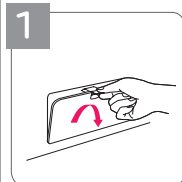
常用衣物重量参考



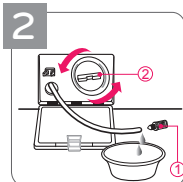
洗衣机保养

进行保养工作前,请先拔掉电源插头;建议每3个月清洁过滤网和过滤器一次。

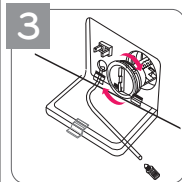
清洁排水泵过滤器步骤



用手指打开下盖板(过滤器盖)。

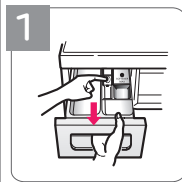


取下排水塞①,让水流出来,当再没有水流出来时,向左转动排水泵过滤器②,直到将其打开。

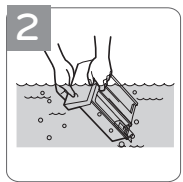


清除排水泵过滤器中的杂质。清洁完后顺时针转动排水泵过滤器,将排水泵塞插回原处,关上下盖。

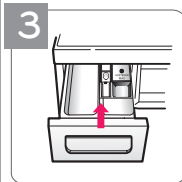
分配盒保养步骤



按住蓝色卡扣,轻轻拉出分配盒。

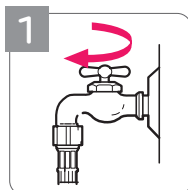


清洗分配盒。

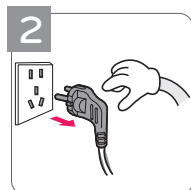


分配盒插回原位。

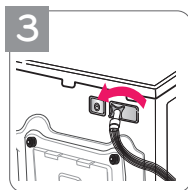
清洁进水阀过滤网步骤



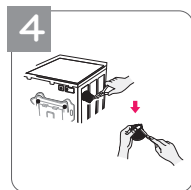
关闭水龙头



拔下电源插头



取下进水管



用工具或手取出滤网,用刷子去除杂质



注意:

清洁排水泵时,打开泵塞前,请先确认洗涤槽内部是否留有热水,有可能被热水烫伤。

洗衣程序操作指导

控制面板程序介绍

首先按“电源”键，其次按“启动/暂停”键，自动进行标准程序。

程序	附加功能
<ul style="list-style-type: none"> 按洗涤物的种类和受污染程度，可以选择14个程序。 依次可以选择[棉麻织物 ↔ 羊毛 ↔ 强力洗60 ↔ 快速洗30 ↔ 漂洗+脱水 ↔ 单脱水 ↔ 单烘干 ↔ 洁桶洗 ↔ 护肤洗 ↔ 婴儿服 ↔ 夜间洗 ↔ 大件 ↔ 化纤 ↔ 混合]。 洁桶洗程序是专门用来清洗洗衣机内部的。 	<ul style="list-style-type: none"> 根据您的需要可在基本程序中添加附加功能。 每个程序可选择的附加功能都不一样。（请参照P24~P26）。

棉麻织物
Cotton

混合
Mix

化纤
Synthetic

大件
Duvet

夜间洗
Night Wash

婴儿服
Baby Care

护肤洗
Skin Care

羊毛
Wool

强力洗60
Intensive 60

快速洗30
Quick 30

漂洗+脱水
Rinse + Spin

单脱水
Spin Only

单烘干
Dry Only

洁桶洗
Tub Clean

智能诊断

- 智能诊断仅适用于有此标志的产品。
- 如果遇到洗衣机出现问题，请致电维修中心，按维修中心指示操作。

电源键

- 按此键来开关电源。
- 程序结束后，电源自动断电

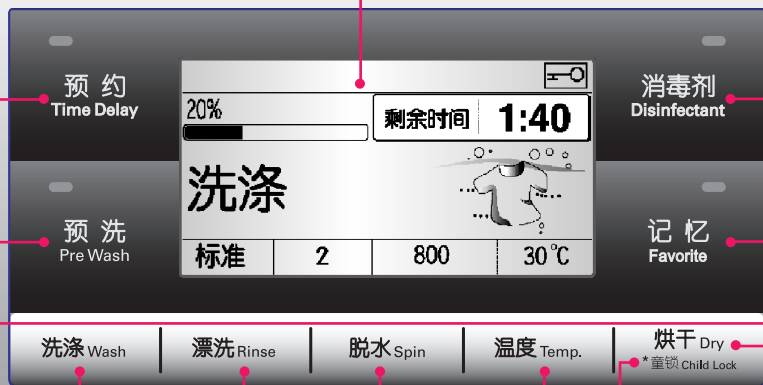
启动/暂停键

- 用来启动或暂停洗衣机工作，或运行中变更功能。
- 暂停状态下，4分钟后电源自动断电。
- 若桶内水位高于门下边沿，机门不可以打开，否则会有水流出。

显示

- 显示童锁及门锁开启/关闭。
- 显示剩余时间及烘干选择时间。
- 屏幕最下方分别显示洗涤方式、漂洗次数、脱水转速及温度。
- 剩余时间随洗涤进行逐渐减少。
- 洗涤进行中，有异常现象，将会显示相应图形或符号（请参照P29~P30）。
- 剩余时间与实际不完全一致时，是程序根据实际情况做的正常调整，不是故障。

*持续按3秒钟启动童锁功能 Press & Hold 3sec. for Child Lock Function



洗涤/漂洗键

- 洗涤阶段可选择省时/强力洗/标准方式进行洗涤。
- 可增加漂洗次数使洗涤效果更佳

脱水/温度键

- 变更脱水转速，按下此键可以选择800→1000→1400→免脱水→400→800。
- 根据洗涤衣物，选择相应的水温。

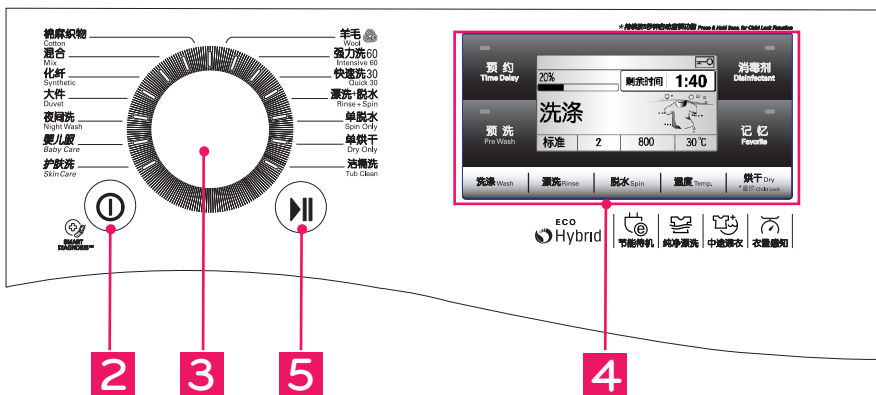
童锁功能

- 防止小孩操作洗衣机时使用。
- 洗衣机运行时按住“烘干”键3秒，即可设定/解除童锁。（请参照P25）

烘干键

- 可选择烘干类型：低温、熨烫、标准、强力及定时烘干（30→60→120）分钟。

洗衣步骤指导



1 洗涤前准备 (详细内容请参考P9~P11)

- 打开门后，放入洗涤物，关上门。
- 抽出洗涤剂盒后，放入洗涤剂及纤维柔软剂后，关上洗涤剂盒。

温馨提示!

关门之前请确认衣物有没有被夹住
请确认是否插上电源插头
请确认是否接好进水管，打开水龙头

2 按**电源**键 程序中所有的灯会亮。

3 旋转**程序**旋钮选择所需洗衣程序

4 选择附加功能。

- 附加功能
- 洗涤/漂洗/脱水转速/温度
- 烘干

5 按**启动/暂停**键

- 感知衣物量，进行最佳洗涤

默认程序

操作步骤最简单的程序：棉麻织物

1. 按电源键开机



2. 按启动/暂停键 启动



洗涤完成!

- 显示屏显示“程序结束”，并伴有蜂鸣声。
- “程序结束”消失后，打开机门，取出衣物。
- 拔掉插头和关水龙头。

洗衣程序介绍

程序	衣物类型	布量感知	可选温度	最大负载	所需时间(约)	可选功能
棉麻织物	有色织物(衬衫、晚礼服、睡衣……)和轻微污染的白色棉麻织物(内衣……)	有	30℃ (冷水, 40℃, 60℃, 95℃)	8kg	58分	强力洗, 省时, 烘干, 预约, 预洗, 记忆, 消毒剂
混合	棉麻织物/纤维化合物	有	40℃ (冷水, 30℃)	4kg	1小时20分	强力洗, 省时, 烘干, 预约, 预洗, 记忆, 消毒剂
化纤	纤维化合物	有	40℃ (冷水, 30℃, 60℃)	4kg	1小时7分	强力洗, 省时, 烘干, 预约, 预洗, 记忆, 消毒剂
大件	床单/窗帘	无	40℃ (冷水, 30℃)	4kg	1小时8分	强力洗, 省时, 烘干, 预约, 预洗, 记忆, 消毒剂
夜间洗	一般/普通衣物	有	40℃ (冷水, 30℃, 60℃)	8kg	1小时25分	强力洗, 省时, 烘干, 预约, 预洗, 记忆, 消毒剂
婴儿服	轻微污染的婴幼儿衣物	有	60℃ (95℃)	4.5kg	2小时7分	强力洗, 省时, 烘干, 预约, 预洗, 记忆, 消毒剂
护肤洗	棉麻织物/纤维化合物	有	40℃ (冷水, 30℃, 60℃)	8kg	2小时41分	强力洗, 省时, 烘干, 预约, 预洗, 记忆, 消毒剂
羊毛	适用于具有“手洗”标记的精细织物和可机洗的羊毛织品	无	40℃ (冷水, 30℃)	2kg	35分	强力洗, 预约, 预洗, 记忆
强力洗60	少量棉麻织物/纤维化合物类, 用于轻度污染, 但对温度比较敏感的污渍	无	60℃ (冷水, 30℃, 40℃)	4kg	1小时	强力洗, 烘干, 预约, 预洗, 记忆, 消毒剂
快速洗30	快速洗涤经常更换、少量、轻度污染的单薄衣物	无	30℃ (冷水, 40℃)	2kg	30分	强力洗, 烘干, 预约, 记忆, 消毒剂
漂洗+脱水	棉麻织物/纤维化合物	无	-	8kg	15分	预约, 记忆
单脱水	棉麻织物/纤维化合物	无	-	8kg	10分	预约, 记忆
单烘干	可以烘干的衣物	无	-	4kg	2小时10分	预约, 记忆
洁桶洗	-	有	-	-	1小时23分	记忆

棉麻织物程序

进行一般洗涤时使用, 如衬衫, 礼服, 睡衣等, 以及轻微污染的白色棉麻织物。

1



请按电源键

- 投入洗涤物后请关门。
- 洗涤剂量必须参考11页。

2

请使用程序旋钮选择棉麻织物程序

- 省略本过程, 直接按“启动/暂停”键也可选择棉麻织物程序。
- 默认温度为“30℃”, 漂洗次数“2次”, 脱水转速“800”, 洗涤“标准”。
- 改变温度、漂洗次数、脱水转速时, 请按相应键进行变更。

3



请按启动/暂停键。



温馨小提示

- 洗涤过程中要想改变设置, 请先按“启动/暂停”键, 让洗衣机停止运行后, 再按各个键进行变更。
- 滚筒洗衣机是采用敲打方式进行洗涤。洗涤浴巾等有毛线的衣物时, 其毛线会被挤压, 洗涤物表面会变得粗糙, 使用纤维柔软剂, 则最大程度防止这种现象发生。

混合程序

进行棉类和化纤类衣物洗涤时使用。

1



请按电源键

- 投入洗涤物后请关门。
- 洗涤剂量必须参考11页。

2

请使用程序旋钮选择混合程序

- 默认温度为“40℃”，漂洗次数“2次”，脱水转速“800”，洗涤“标准”。
- 改变温度、漂洗次数、脱水转速时，请按相应键进行变更。

3



请按启动/暂停键。



温馨小提示

- 洗涤过程中若想改变设置，请先按启动/暂停键，让洗衣机停止运行后，再按各个键进行变更。
- 为防止衣物损伤，温度不能设定为“60℃”和“95℃”。

化纤程序

进行化纤类衣物洗涤时使用。

1



请按电源键

- 投入洗涤物后请关门。
- 洗涤剂量必须参考11页。

2

请使用程序旋钮选择化纤程序

- 默认温度为“40℃”，漂洗次数“2次”，脱水转速“800”，洗涤“标准”。
- 改变温度、漂洗次数、脱水转速时，请按相应键进行变更。

3



请按启动/暂停键。



温馨小提示

- 洗涤过程中要想改变设置，请先按“启动/暂停”键，让洗衣机停止运行后，再按各个键进行变更。
- 为了防止衣物损伤，转速不能设置为“1400”，温度不能设置为“95℃”。

大件程序

洗涤标有手洗标志的被褥、床单、窗帘等。

1



请按电源键

- 投入洗涤物后请关门。
- 洗涤剂量必须参考11页。

2

请使用程序旋钮选择大件程序

- 默认温度为“40℃”，漂洗次数“2次”，脱水转速“800”，洗涤“标准”。
- 改变温度，漂洗次数，脱水转速时，请按相应键进行变更。

3



请按启动/暂停键。



温馨小提示

- 洗涤过程中若想改变设置，请先按启动/暂停键，让洗衣机停止运行后，再按各个键进行变更。
- 为防止衣物损伤，温度不能设置“60℃”和“95℃”，转速不能设置“1400”。
- 不能洗涤电褥子和地毯。(对洗衣机和洗涤物会造成损伤)
- 请分开被子和一般洗涤物。
- 脱水时为了均匀分布洗涤物，避免洗衣机脱水振动过大，脱水时间可能会被延长。
- 被子不管其大小，洗涤单件更为干净；洗涤两件不同类型的被子时，可能会因不均匀导致无法正常脱水。
- 被子不要缠绕，要均匀的放入洗衣机内。洗涤桶内只允许填入80%左右的容积。
- 发生不均匀导致无法正常脱水(显示UE)时，取出被子均匀铺好后再放进去。
- 选择大件程序时不能使用烘干功能。



80%以下

夜间洗程序


在安静的环境下洗涤一般衣物时使用（深夜，婴儿睡觉时等）。

1  请按电源键

- 投入洗涤物后请关门。
- 洗涤剂量必须参考11页。

2 请使用程序旋钮选择夜间洗程序

- 默认温度为“40℃”，漂洗次数“2次”，脱水转速“800”，洗涤“标准”。
- 改变温度、漂洗次数、脱水转速时，请按相应键进行变更。

3  请按启动/暂停键。



温馨小提示

- 洗涤过程中若想改变设置，请先按启动/暂停键，让洗衣机停止运行后，再按各个键进行变更。
- 为达到更好的静音效果，脱水转速不能设置“1400”。
- 温度只能选择“冷水，30℃，40℃，60℃”。
- 使用此程序时，除了报错时蜂鸣器会发出声响，其他所有按键均静音。

婴儿服程序


洗涤婴幼儿衣物时使用。

1  请按电源键

- 投入洗涤物后请关门。
- 洗涤剂量必须参考11页。

2 请使用程序旋钮选择婴儿服程序

- 默认温度为“60℃”，漂洗次数“3次”，脱水转速“1000”，洗涤“标准”。
- 改变温度、漂洗次数、脱水转速时，请按相应键进行变更。

3  请按启动/暂停键。



温馨小提示

- 洗涤过程中若想改变设置，请先按启动/暂停键，让洗衣机停止运行后，再按各个键进行变更。
- 为防止衣物损伤，脱水转速不能设置“1400”。
- 为达到更好的消毒杀菌功能，温度只能设置“60℃，95℃”。
- 为保证洗涤效果，洗涤模式不能设置省时(Time Save)。

护肤洗程序

洗涤棉麻类等贴身衣物时使用。

1



请按电源键

- 投入洗涤物后请关门。
- 洗涤剂量必须参考11页。

2

请使用程序旋钮选择护肤洗程序

- 默认温度为“40℃”，漂洗次数“4次”，脱水转速“1000”，洗涤“标准”。
- 改变温度、漂洗次数、脱水转速时，请按相应键进行变更。

3



请按启动/暂停键。



温馨小提示

- 洗涤过程中要想改变设置，请先按“启动/暂停”键，让洗衣机停止运行后，再按各个键进行变更。
- 为了防止衣物损伤，温度不能设置为“95℃”。

羊毛程序

洗涤具有“手洗”标记的精细织物和可机洗的羊毛织品，请先确认衣物可否水洗。

1



请按电源键

- 投入洗涤物后请关门。
- 洗涤剂量必须参考11页。

2

请使用程序旋钮选择羊毛程序

- 默认温度为“40℃”，漂洗次数“2次”，脱水转速“800”，洗涤“标准”。
- 改变温度、漂洗次数、脱水转速时，请按相应键进行变更。

3



请按启动/暂停键。



温馨小提示

- 洗涤过程中若想改变设置，请先按启动/暂停键，让洗衣机停止运行后，再按各个键进行变更。
- 为防止衣物损伤，脱水转速不能设置“1000, 1400”，温度不能设置“60℃, 95℃”。
- 不能选择“预洗”和“消毒剂”功能。
- 羊毛程序的适当洗涤量为3kg以下，且为了减少衣物损伤，提高洗涤效果，请使用中性洗涤剂(例：羊毛洗涤剂)。
- 为保证洗涤效果，洗涤模式不能设置省时(Time Save)。
- 为防止衣物收缩，不能选择烘干功能。

强力洗60程序


少量棉麻织物/纤维化合物类,用于轻度污染,但对温度比较敏感的污渍。

1  请按电源键

- 投入洗涤物后请关门。
- 请使用适合于洗涤物的中性洗涤剂。
- 洗涤剂量必须参考11页。

2 请使用程序旋钮选择强力洗60程序

- 默认温度为“60℃”,漂洗次数“2次”,脱水转速“1000”,洗涤“强力洗”。
- 改变温度、漂洗次数、脱水转速时,请按相应键进行变更。

3  请按启动/暂停键。



温馨小提示

- 洗涤过程中若想改变设置,请先按启动/暂停键,让洗衣机停止运行后,再按各个键进行变更。
- 程序默认洗涤模式为“强力洗”,不可选择“省时”。
- 默认温度为“60℃”,可根据实际情况选择“冷水, 30℃, 40℃”,但不可选择“95℃”。
- 默认漂洗次数为“2次”,可根据实际情况选择“纯净漂洗”。
- 为保证洗涤效果,强力洗60适合于4kg以下的洗涤量。

快速洗30程序


快速洗涤经常更换、少量、轻度污染的单薄衣物。

1  请按电源键

- 投入洗涤物后请关门。
- 洗涤剂量必须参考11页。

2 请使用程序旋钮选择快速洗30程序

- 默认温度为“30℃”,漂洗次数“2次”,脱水转速“800”,洗涤“标准”。
- 改变温度、漂洗次数、脱水转速时,请按相应键进行变更。

3  请按启动/暂停键。



温馨小提示

- 洗涤过程中若想改变设置,请先按启动/暂停键,让洗衣机停止运行后,再按各个键进行变更。
- 为防止衣物损伤,温度只能选择“冷水, 30℃, 40℃”。
- 为保证洗涤效果,不能选择“省时”模式。
- 不能选择使用“预洗”功能。
- 默认漂洗次数为“2次”,使用时可根据实际情况选择“纯净漂洗”。
- 为保证洗涤效果,快速洗30适合于1kg以下的洗涤容量。

漂洗+脱水程序


不进行洗涤，只进行漂洗和脱水时使用。

1  请按电源键

- 投入洗涤物后请关门。

2 请使用程序旋钮选择漂洗+脱水程序

- 默认漂洗次数“1次”，脱水转速“800”。
- 改变漂洗次数，脱水转速时，请按相应键进行变更。

3  请按启动/暂停键。



温馨小提示

- 附加功能选择时，不可选择“预洗”。
- 程序默认洗涤模式为“标准”，不可选择“省时”和“强力洗”。
- 默认漂洗次数为“1次”，可根据实际情况选择“2次，3次及纯净漂洗”。

单脱水程序


不进行洗涤和漂洗，只进行脱水时使用。

1  请按电源键

- 投入洗涤物后请关门。

2 请使用程序旋钮选择单脱水程序

- 默认脱水转速“800”。
- 改变脱水转速时，请按相应键进行变更。

3  请按启动/暂停键。



温馨小提示

- 脱水前请确认有没有钉子，钥匙等异物混在筒内，以免造成不必要的损失。
- 在脱水过程中，实际的脱水转速可能与程序设定的转速不一致，这是由于洗衣机自动感知衣物的平衡后调整所引起的。
- 脱水过程中会出现有节奏的“嗡嗡”声，这是排水泵工作时的正常声音，不是洗衣机故障。

单烘干程序

不进行洗涤、漂洗，直接进行烘干时使用。

1



请按电源键

- 投入衣物后请关门。
- 确保水龙头为打开状态。

2

请使用程序旋钮选择大件程序

- 默认脱水转速“1400”，烘干“标准”。
- 改变脱水转速时，烘干模式请按相应键进行变更。

3



请按启动/暂停键。



温馨小提示

- 选择烘干时，打开水龙头，且衣物必须在额定的最大容量以内，否则烘干效果不好，并请确认是否可以烘干的衣物。
- 进水不畅、低水压地区，烘干效果会有影响。
- 脱水转速“1400”，可提高烘干性能并缩短烘干时间。
- 在烘干程序进行之前，为减少衣物的含水量，提高烘干效果，洗衣机会先进行脱水，显示的时间会适当增加。
- 手洗的衣物可以直接选择单一烘干程序。
- 在烘干程序进行时，显示的剩余时间是大概时间，洗衣机会根据衣物质地的不同和烘干程度而适当延长和缩短烘干的实际时间。
- 烘干后，随着衣物的布料及成分不同，会引起不同的变形和收缩。
- 烘干过程中，虽然可以按“暂停”键打开机门，但常常打开机门会影响烘干效果，并引起故障。
- 烘干时间是指定的选择时间或程序自动感知的时间。
- 烘干完毕后，再进行洗涤时，纤维柔软剂投入口有残水时，先将洗涤剂盒抽出，并将水倒掉，再投入纤维柔软剂。
- 烘干程序结束后，打开机门，待衣物稍微冷却后再取出，以免烫伤。
- 烘干中反复进水和排水，是为了提高烘干功能，并非故障。
- 为了防止烘干化纤衣物时产生静电现象，请使用纤维柔软剂。
- 如果由于某种原因未及时取出衣物，洗衣机将会贴心的进行“冷却防皱”功能。此时屏幕显示“烘干程序已结束，正在冷却除皱，可以按任意键结束运行后取出衣”，桶会在无加热状态下周期性旋转数小时，防止衣物褶皱发生。如果想终止此程序并取出衣物，请按任意键解除，约5秒钟后即可打开机门。

洁桶洗程序

洁桶洗程序是利用高水位和高速旋转，对洗衣机内桶进行清洁，杀菌的特殊程序。

1



请按电源键

- 清除洗衣机内的衣物后关门。
- 打开洗涤剂分配盒，在主洗格内加入液体漂白剂。
- 关上洗涤剂分配盒。

2

请使用程序旋钮选择洁桶洗程序

3



请按启动/暂停键。



温馨小提示

- 不要往洗涤剂分配盒中投入任何洗涤剂，防止产生过多的泡沫从洗衣机中溢出来。
- 使用洁桶洗程序时，不要投入洗涤衣物，可能导致衣物损伤，变色。
- 建议每月使用一次洁桶洗程序，对洗涤桶进行杀菌，可使洗涤桶一直保持清洁的状态。
- 夜间或外出时使用洁桶洗程序，则更加方便。

附加功能介绍

预约/预洗/消毒剂/记忆

预约
Time Delay

- 预约洗涤时使用，预约时间为3小时~19小时。
- 第一次按钮出现“3:00”，最多可以预约到“19:00”。
- 每按一次增加一个小时，继续按就自动增加。
- 如需取消预约，按“电源”键或按“预约”键一个循环即可。
- 预约时间是指从预约到洗涤结束的时间。
- 预约时间要在选择好所需程序之后，按“启动”键之前选择。

预洗
Pre Wash

- 如果衣物污染比较严重，选择此功能进行洗涤。

消毒剂
Dlaintfectant

- 对需要消毒的衣物进行约29分钟的消毒剂浸泡洗涤。
- 除羊毛、漂洗+脱水、单脱水、单烘干、洁桶洗外所有的程序都可以选择“消毒剂”功能。
- 选择“消毒剂”功能时，温度不能选择95℃。
- 不可使用具有漂白性的消毒剂洗涤衣物（如“84消毒”），防止对衣物的损伤。


记忆
Favorite

- 用来记忆常用的程序，方便顾客一键使用保存过的程序。
- 按下“记忆”键约3秒钟，听到提示音，则该程序已被保存成功。

中途添加衣物

洗衣机动作中追加投放洗涤剂时使用，
洗涤初期追加投放洗涤剂效果最好。



- 洗衣机停止运转。
- 约 5 秒钟后，有门锁打开的声音，同时门锁图标  消失，即可打开门。

打开门，投放
追加物，关上

- 洗涤剂要完全放入筒内。
- 不要让门夹住衣物，这样会造成漏水及故障。



- 强制开门可能会发生部品损伤、破损、安全等问题。
- 内筒中泡沫和水多的时候，打开机门，水和泡沫会流到地上。

- 洗衣机内筒在旋转过程中，内筒内水温在45℃以上及还有大量水在内筒中都不是安全状态，不可以强制开门。
- 异常断电2分钟后可以打开门。
- 按“启动/暂停”键开始运行洗衣机，有“嗒嗒”的声音是正常的，这是门锁锁上的声音，并非故障。
- 如果发生“请关好门”警告，请用手推一下门将门关紧，按“启动/暂停”键两次，洗衣机会继续运行。
- 烘干过程中，若要添加衣物，请不要接触内筒及门玻璃，防止被烫伤。

童锁功能

洗衣机运行过程中按“烘干”键3秒，即可以设定/解除童锁。
设置了童锁所有按键将不起作用（电源键除外）。

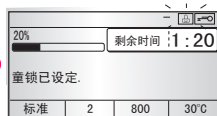
设定“童锁功能”洗衣机运行后，按下“烘干”键持续3秒钟。



选择所需
功能



烘干 Dry
*童锁 Child Lock



解除“童锁功能”童锁设定后，再按下“烘干”键持续3秒钟。

烘干 Dry
*童锁 Child Lock



已设定了“童锁功能”的状态下变更程序

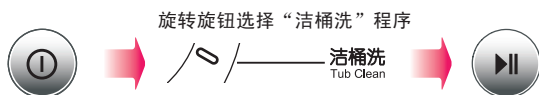
先解除童锁功能，并按“启动/暂停”键停止运行，然后选择要变更的功能，再次按“启动/暂停”键重新运行。

可根据需要再次设定童锁



洁桶洗功能

洁桶洗程序是利用高水位和高速旋转，清洁洗衣机内筒的特殊程序。



• 准备洗涤：

- 从洗衣机中清除所有衣物后关上门。
- 打开洗涤剂分配盒，在主洗格内加入液体漂白剂。
- 不要往洗涤剂分配盒中投入任何洗涤剂，防止产生过多的泡沫从洗衣机中溢出来。
- 关上洗涤剂分配盒。

- 按“电源”键，旋转旋钮选择“洁桶洗”程序，再按“启动/暂停”键。
- 当洁桶洗程序被设定，会显示“洁桶洗”。

智能诊断（Smart Diagnosis）



智能诊断功能仅适用于有智能诊断标志的产品。

在手机有屏蔽杂音的情况下，智能诊断功能可能无法运行。

智能诊断的使用

维修中心指示这样做的时候才使用此功能。

传输时的声音类似于传真机传输的声音，此声音只对维修中心有意义。

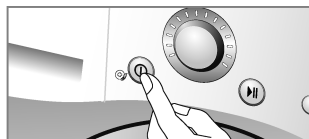
洗衣机未启动时智能诊断不能被激活。如果发生这种情况，那么故障诊断只能在没有智能诊断的情况下进行。

如果遇到洗衣机出现问题，请致电维修中心。

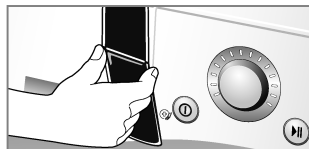
按照维修中心的指示，执行以下步骤：

1. 按电源键，启动洗衣机。

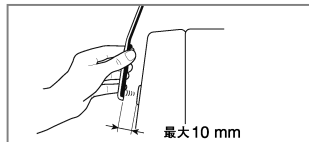
不要按其他任何按键或旋转程序旋钮。



2. 当维修中心指示这样做时，将您的手机的话筒靠近电源键。



3. 拿着手机话筒靠近智能诊断或电源键时，按住“温度”键持续三秒钟。



4. 手机保持不动直到语音传输完成。

这大约需要14秒，显示屏会显示倒计时时间。

为了达到最佳效果，在语音传输时请不要移动手机。

如果维修中心无法得到一个准确的数据记录，你可能会被要求再次尝试。

在传输过程中按下电源键将关闭智能诊断。

5. 一旦倒计时结束，语音传输停止，您与维修中心的通话将会恢复，届时将会根据您的与维修中心传输的信息帮助您进行分析。

烘干功能介绍



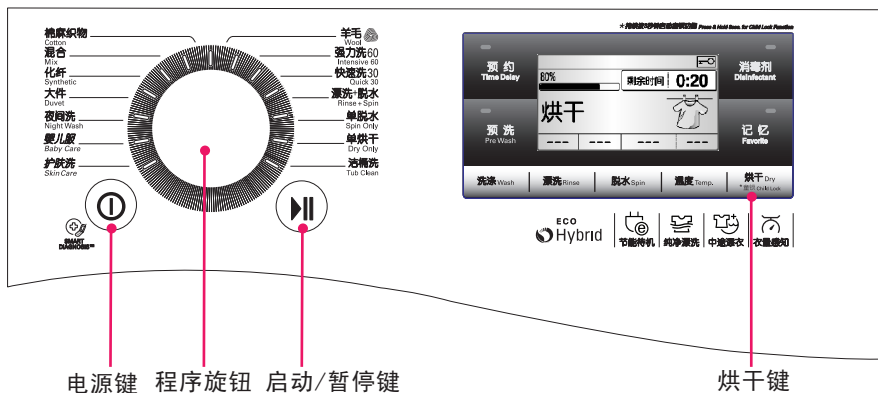
- 选择烘干时，洗涤物必须在额定的最大容量以内，否则烘干效果不好。
- 进水不畅，低水压地区，烘干效果不会太好。
- 选择烘干时，请确认一下，是否可以烘干的衣物。
- 脱水转速选择“1400”时会提高烘干性能及缩短烘干时间。
- 在烘干程序进行之前，会进行自动脱水程序，显示的时间会适当增加，这将有利于提高烘干性能。
- 手洗的衣物可以直接选择单一烘干程序。
- 在烘干程序进行时，显示的剩余时间是大概时间，洗衣机会根据衣物地质的不同和烘干程度适当延长和缩短烘干实际时间。
- 烘干后，随着衣物的布料及成分的不同，引起不同变形或收缩。
- 虽然在烘干过程中，可以按“暂停”键后，打开机门，但是常常打开机门，就会导致烘干效果不好，并会引起故障。
- 烘干时间是指定的选择时间或程序自动感知的时间。
- 烘干完毕后，再进行洗涤时，纤维柔软剂投入口有残水时，先将洗涤剂盒抽出，并将里面水倒掉，再投入纤维柔软剂。
- 烘干程序结束后，打开机门，待衣物稍微冷却后再取出，以免烫伤。
- 烘干中反复进水和排水，是为了提高烘干功能，因此并非故障。

洗涤烘干时，衣物量参照

洗涤物种类			
	尿布	衬衫	合成
单件重量	约95g	约200g	约300g
烘干件数 (4kg为基准)	约42件	约19件	约12件
洗涤物种类			
	内衣(纯棉)	睡衣(100%棉)	工作服
单件重量	约50g	约500g	约600g
烘干件数 (4kg为基准)	约80件	约8件	约7件

烘干程序介绍

- 标准：对一般的棉类衣物进行适当程度的烘干时使用。
 - 强力：烘干厚衣服或棉类衣物时使用。
 - 定时烘干：30, 60, 120分钟定时烘干。
 - 熨烫：烘干衬衫等需熨烫的衣物时使用。烘干后还留有一些水分，适合进行熨烫。
 - 低温：对合成纤维衣物等在高温下容易变形的衣物进行适当的烘干时使用。
用低温进行烘干，所以烘干时间会延长。
- ※ 自动烘干(标准, 强力, 熨烫, 低温)会实时自动感知烘干状态，所以显示的剩余时间和实际运转时间可能会有所差距。



选择单一烘干程序

1 烘干前准备

- 打开门后，放入洗涤好的衣物，关上门。
- 请接好进水管，打开水龙头。

2 按电源键

3 旋转程序旋钮，选择单烘干程序

4 按启动/暂停键

- 在烘干区域内，按烘干键，依次选择（标准烘干→强力烘干→定时烘干30/60/120→低温烘干→熨烫烘干）。
- 按“启动/暂停”键后，会显示一个时间，此时间并非烘干所需时间。为减少衣物的含水量，提高烘干效果，洗衣机会先进行脱水，然后根据脱水后的衣物量感知烘干时间。

烘干完成！

- 显示屏显示“结束程序”字样，并伴有蜂鸣声
- 如果由于某种原因未及时取出衣物，洗衣机将会贴心地进行“冷却除皱”功能。此时屏幕显示为“烘干程序已结束，正在冷却除皱。可以按任意键结束运行后取出衣物”，桶会在无加热状态下周期性旋转数小时，防止衣物褶皱发生。如果您想终止此程序并取出衣物，请按任意键解除，打开机门后，待衣物冷却后再取出，以免烫伤。
- 取出衣物，拔掉插头及关水龙头。

从洗涤到烘干连续使用

1 洗涤前准备

- 打开门，放入洗涤物，关上门。
- 抽出洗涤剂盒，放入洗涤剂和纤维柔软剂，关上洗涤剂盒。
- 请接好进水管，打开水龙头。

2 按电源键

3 旋转程序旋钮选择所需洗衣程序



4 按烘干键，选择相应烘干程序

5 按启动/暂停键

常见故障分析

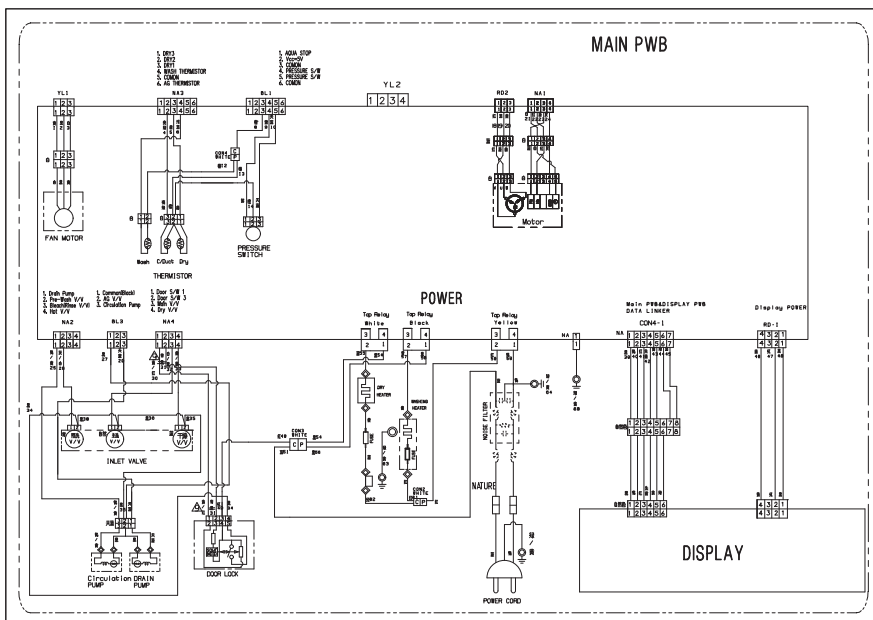
常见故障分析及解决办法

常见问题点	确认事项	措施
脱水异常 	-运输螺栓是否拆卸? -洗衣机是否安装平稳? -是否只洗涤了单件的衣物? -底脚防松螺母是否已锁紧	-拆除运输螺栓 -洗衣机安装在水平、平坦地面上 -添加几件相同面料的衣物 -锁紧防松螺母
进水故障 	-水龙头是否关掉? -是否停水或水压低? -水管是否冻住? -进水口是否堵住?	-打开水龙头 -请等待 -用热水解冻水龙头 -取出进水口内滤网彻底清洗
排水故障 	-排水管高度是否超过1m? -排水管是否冻住? -排水泵是否被异物堵塞? -地漏是否被杂物堵住?	-请放好排水管, 确保高度在1m以下 -用热水解冻 -打开泵盖, 取出异物 -清除地漏杂物
门故障 	-请确认是否在门未关紧的状态下启动了洗衣机?	-关好门
电源故障 	-不是洗衣机故障, 是断电等原因引起的现象(停电补偿)	-按“启动/暂停”键继续进行停电前的程序, 或重新开启“电源”键, 按正常方法选择洗衣程序
不加热 	-拔下电源插头, 委托给售后服务。	
洗衣机不启动 	-有无按“电源”键? -电源插头是否被拔掉? -漏电切断器是否关着, 是否连接在110V~上?	-按“电源”键 -接好电源插头 -打开漏电切断器, 本产品是220V~专用, 不能使用110V~
进水不停 	-因进水阀异常而导致的不 断进水和排水, 显示此符号。	-关紧水龙头 -拔掉电源插头 -委托给售后服务
调不好水位 	-调节水位的感知器有异常 而导致, 调不好水位时, 显示此符号。	

常见问题点	确认事项	措施
洗涤筒不转 	- 拔掉电源插头后，委托给售后服务。	
泡沫过多	- 加入的洗涤剂量是否超过建议使用量？ - 是否使用滚筒洗衣机专用低泡洗涤剂？	- 放入适量的洗涤剂 - 正确使用洗涤剂
过度振动及噪音	- 是否去除了运输螺栓？ - 洗衣机是否水平？ - 排水泵是否有杂物堵塞？ - 洗衣机衣物是否超负载？	- 去除运输螺栓 - 安放水平并锁紧防松螺母 - 去除杂物 - 去除过量的衣物
不烘干 	- 确认冷水进水管中，供应的水是否冷水？ - 拔掉电源插头，委托给售后服务。	

如果以上措施不能解决问题，请致电我们售后服务中心进行上门检查！

电路原理图

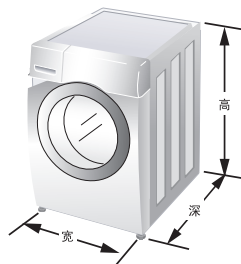


规格

规格

参数	型号	WD-A1439(0~9)D
耗电量 (千瓦时/工作周期)		1.35
耗水量 (升/工作周期)		79
洗净比		1.03
洗涤容量		8.0kg
能耗等级		1
电源		220~, 50Hz
外形尺寸 (宽X深X高)		600mmx590mmx850mm
重量		67kg
最大洗涤容量		8.0kg
最大烘干容量		4.0kg
洗涤消耗功率		170W
加热消耗功率		2000W
烘干消耗功率		1250W
脱水转速		400/800/1000/1400rpm
洗涤噪音		56dB(A)
脱水噪音		70dB(A)
标准水压		0.03MPa~1MPa

* 该结果适用的程序为：
棉麻织物60℃+强力洗+1000rpm



为了提高整机性能而对外观和规格进行的更改，不再另行通知。
本产品执行：

- GB4706.1 家用和类似用途电器的安全 第一部分：通用要求
- GB4706.20 家用和类似用途电器的安全 滚筒式干衣的特殊要求
- GB4706.24 家用和类似用途电器的安全 洗衣机的特殊要求
- GB4343.1 家用和类似用途电动、电热器具、电动工具以及类似电器无线电干扰特性测量方法和允许值
- GB17625.1 电磁兼容 限值 谐波电流发射限值（设备每相输入电流≤16A）
- GB19606 家用和类似用途电器噪音限值
- GB12021.4-2004 电动洗衣机能耗限定值及能源效率等级

除菌率和衰减除菌率

型号	WD-A14395D	
程序	棉麻织物 (95℃) Cotton (95℃)	
菌种	大肠埃希氏菌	金黄色葡萄球菌
除菌率	99.8%	99.9%
衰减除菌率	98.8%	98.7%

LG 电子产品包修说明

感谢您购买LG电子产品，本着对您负责的精神，并为了确保我们向您提供优质的售后服务，现对您所享受的包修事宜作如下说明：

一、您的义务

1. 您在购机时，应要求经销商在购机发票上填写以下内容：型号、机身缩写、购机日期及购买商场，并盖经销商的有效专用公章。
2. 请您将随机的《顾客档案卡》中详细内容填写完整后，寄回我公司。
3. 当洗衣机出现故障后，请您务必与我公司联系。为确保您得到优质的售后服务，请不要联系其他电话。全国服务电话：

4008199999

二、LG 电子产品售后服务规定

LG电子为了使中国消费者放心满意的使用公司的产品，将严格遵守国家颁发的有关法律，遵照《中国消费者权益保护法》，《中国产品质量法》的具体条款及“三包”的有关规定，规范我公司售后服务制度：

1. 您所购买的产品整机包修期为一年（电脑板包修三年、DD电机包修十年）。
2. 因下列原因之一，顾客要求售后服务的，不实行三包，但是可以实行收费服务：
(收费项目为：拆装费或修理费+零件费+上门费；LG不提供运输服务)
(1) 顾客因使用、维护、保管不当造成损坏的；
例如：水龙头未开、未连接电源、下水道堵塞、异物投入、洗涤衣物外物品等，致使产品发生故障的情况。
(2) 非承担三包修理者或顾客自行拆动造成损坏的；
(3) 无有效购机发票的；
(4) 发票型号与修理产品型号不符或者涂改的；
(5) 因不可抗力造成损坏的；
例如：因遭受地震，火灾，水灾，煤气爆炸，雷击，冰雪冻结等自然灾害或意外事故等，致使产品损坏或不能使用的。
(6) 非家庭用机，或家庭用机用于营业、公共用途的；
(7) 由于顾客原因要求移机安装服务的；
3. 三包有效期自开具发票之日起计算。
4. 在三包有效期内，如因零部件供应原因，导致产品修复期超过三个月时，我公司将免费为顾客调换同型号同规格产品，无同型号同规格产品可调换的可予以退货，顾客不愿调换而要求退货的，按三包规定收取折旧费后给予退货。超过包修期但在产品停产五年内，如因零部件不能供应导致产品不能修复的，收取折旧费后给予退货。
5. 超过包修期的产品，当产品修复后三个月内又出现重复故障时，维修网点将免费为顾客重新修复。
6. 我公司对产品的维修实行上门服务制。我们将在登记后24至48小时到位服务，如顾客家处市郊或外埠地区，我公司仍可在48至72小时内长途出差至顾客处服务。
7. 如顾客有特殊需要，我们可提供以下有偿供给：
加长进水管，加长排水管。



如有问题
请拨打LG服务一号通

南京乐金熊猫电器有限公司
地址：中国南京市白下区海福巷118号
邮编：210007
<http://www.lge-panda.com>

