



LG

Life's Good

TÜRKÇE

KULLANICI KILAVUZU

IPS LED MONİTÖR (LED LCD MONİTÖR)

Lütfen ürünü kullanmadan önce güvenlik bilgilerini dikkatlice okuyun.

IPS LED Monitör (LED LCD Monitör) Model Listesi

27EA83

27EA83R

İÇİNDEKİLER

3 LİSANS

4 MONTAJ VE HAZIRLIK

- 4 Ürün yapısı
- 4 Ayrı satılan öğe
- 5 Bileşen ve Düğme Açıklaması
- 6 Monitörün Taşınması ve Kaldırılması
- 7 Monitörün Kurulması
 - 7 - Ayaklık tabanının montajı
 - 8 - Ayaklık tabanının çıkarılması
 - 8 - Masa üstüne kurulması
 - 9 - Ayaklık yüksekliğinin ayarlanması
 - 10 - Açının ayarlanması
 - 11 - Kabloların düzenlenmesi
 - 11 - Döndürme özelliği
 - 12 - Kensington kilidinin kullanılması
 - 13 - Duvar montaj plakasının kurulması
 - 13 - Duvara monte edilmesi
 - 15 Adaptörü monte etmek için takma ve sökme
 - 15 - Adaptörü monte etmek için takma sırası
 - 15 - Adaptörü monte etmek için sökme sırası

16 MONİTÖRÜN KULLANILMASI

- 16 PC'ye Bağlanma
 - 16 - DVI bağlantısı
 - 17 - Ekran bağlantı noktası bağlantısı
 - 17 - HDMI Bağlantısı
- 18 AV Cihazlara Bağlanma
 - 18 - USB 3.0 kablosu-PC bağlantısı
 - 18 - Kulaklık bağlantı noktası bağlantısı

19 LG MONİTÖR SOFTWARE KURULUMU

22 AYARLARIN ÖZELLEŞTİRİLMESİ

- 22 Ana Menü'nün Etkinleştirilmesi
- 23 AYARLARIN ÖZELLEŞTİRİLMESİ
 - 23 - Menü Ayarları
 - 24 - Ratio (Oran) Ayarları
 - 25 - ECO Ayarları
 - 26 - Color Mode (Renk Modu) Ayarları
 - 27 - PIP ayarları
 - 28 - Picture (Görüntü)
 - 29 - Color (Renk)
 - 30 - Settings (Ayarlar)

31 SORUN GİDERME

33 TEKNİK ÖZELLİKLER

- 34 Fabrika destek modu (Ön Ayar Modu, DVI-D/HDMI/PC Ekran Bağlantı Noktası)
- 34 Ses yok
- 34 Güç Göstergesi

35 UYGUN POZİSYON

- 35 Monitör Kullanımı için Uygun Pozisyon

LİSANS

Her model farklı lisanslara sahiptir. Lisanslar hakkında daha fazla bilgi almak için www.lg.com adresini ziyaret edin.



HDMI ve HDMI Yüksek Tanımlı Multimedya Arabirimi terimleri ve HDMI Logosu, HDMI Licensing, LLC'nin Amerika Birleşik Devletleri ve diğer ülkelerde ticari markaları veya tescilli ticari markalarıdır.

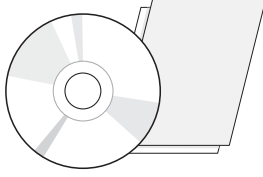


VESA, VESA logosu, Display Port Compliance Logosu ve Çift Modlu Kaynaklar için Display Port Compliance Logosu, Video Electronics Standards Association'ın tescilli ticari markalarıdır.

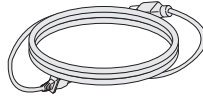
MONTAJ VE HAZIRLIK

Ürün yapısı

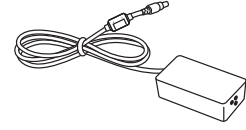
Ürünü kullanmadan önce ürün kutunuzda aşağıdaki bileşenlerin olup olmadığını kontrol edin. Bileşenlerde herhangi bir eksiklik olması durumunda ürünü satın aldığınız yerel satıcıyla iletişime geçin. Bu kılavuzdaki gösterimler gerçek ürün ve bileşenlerden farklı olabilir.



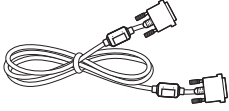
Kullanıcı Kılavuzu/Kartı



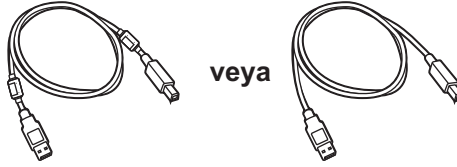
Güç Kablosu



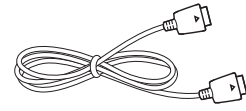
AC/DC Adaptörü



DVI-D İkili Kablo



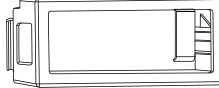
A-B Tipi USB 3.0 Kablosu



Ekran Bağlantı Noktası Kablosu



Ayaklık Tabanı

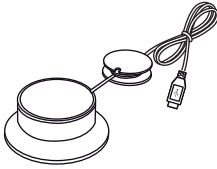


Adaptör Yönetim Kapağı



Kablo bağı

Ayrı satılan öğe



Kalibrasyon Aracı (ACB8300)

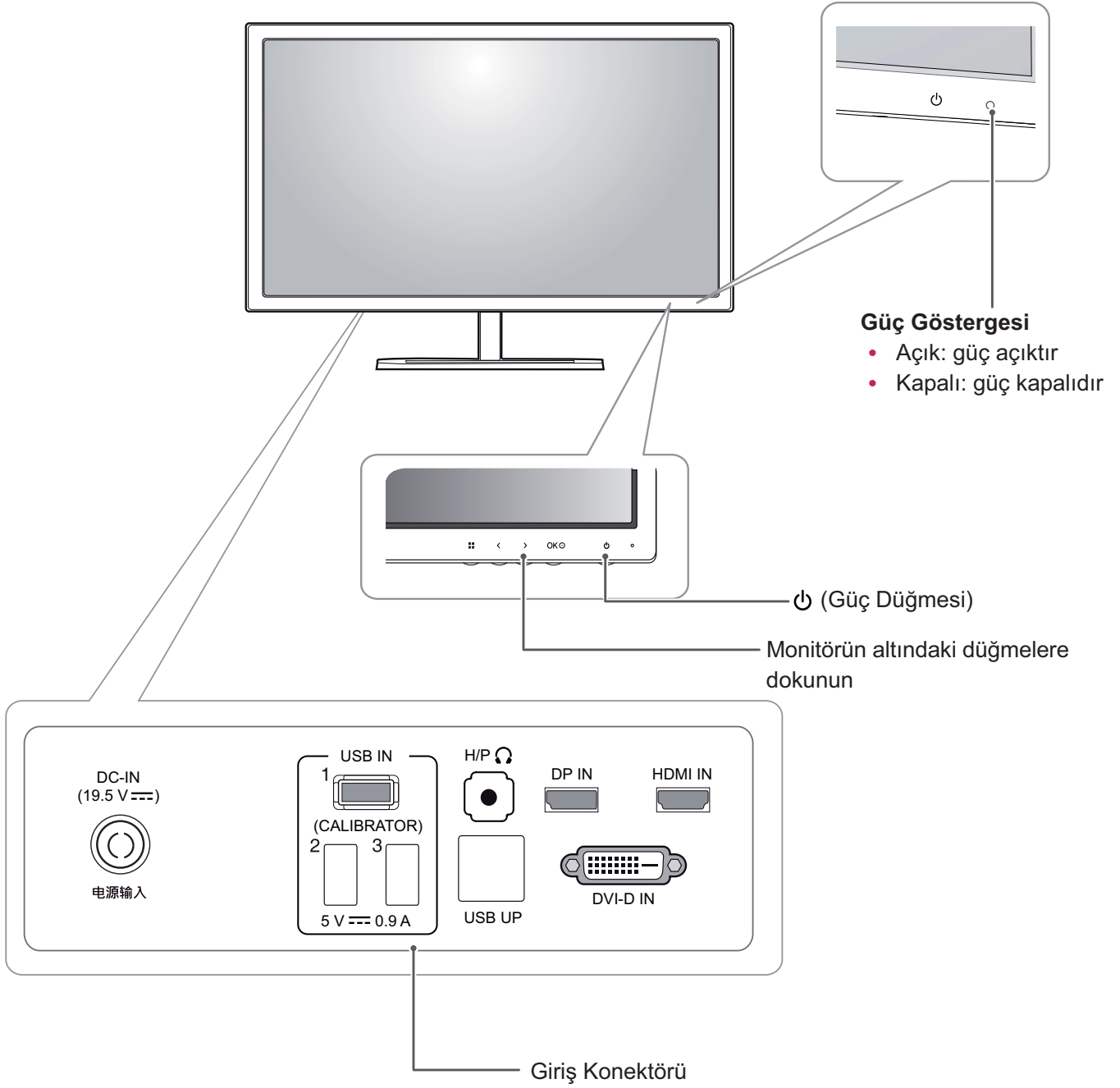
⚠ DİKKAT

- Ürün performansı ve güvenliğinizi için orijinal olmayan bileşenleri kullanmayın.
- Orijinal olmayan bileşenlerin kullanılmasından kaynaklanan hasar ve yaralanmalar garanti kapsamına girmez.

! NOT

- Bileşenlerin burada gösterilenlerden farklı olabileceğini unutmayın.
- Bu kılavuzdaki tüm bilgiler ve teknik özellikler, ürün performansını geliştirmek için önceden haber verilmeksizin değiştirilebilir.
- Ayrı satılan öğelere tüm modeller dahil değildir. İsteğe bağlı aksesuarları satın almak için bir elektronik mağazasını veya çevrimiçi alışveriş sitesini ziyaret edin veya ürünü aldığınız perakende mağazasıyla temas kurun.

Bileşen ve Düğme Açıklaması



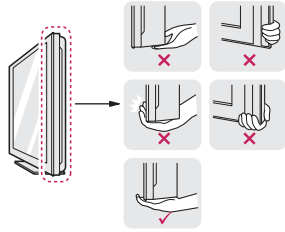
Monitörün Taşınması ve Kaldırılması

Monitörü taşırken veya kaldırırken, monitörün çizilmemesi veya zarar görmemesi ve hangi şekilde ve büyüklükte olursa olsun güvenli taşınabilmesi için bu talimatları uygulayın.



DİKKAT

- Mümkün olduğunca monitörün ekranına dokunmaktan kaçınin. Aksi takdirde ekran veya görüntü üretmek için kullanılan bazı pikseller zarar görebilir.
- Monitörü taşımadan önce orijinal kutusuna ya da ambalaj malzemesine yerleştirilmesi önerilir.
- Monitörü taşımadan veya kaldırmadan önce, güç kablosunu ve diğer tüm kabloları sökün.
- Monitör çerçevesinin alt ve üst kısmını sıkıca tutun. Panelden tutmayın.



- Monitörü taşırken çizilmemesi için ekranı kendinize doğru tutmayın.



- Taşıma esnasında, monitörü sarsmayın veya aşırı titreşime maruz bırakmayın.
- Monitörü taşırken dik tutun; yan çevirmeyin ya da yana doğru eğmeyin.

Monitörün Kurulması

Ayaklık tabanının montajı

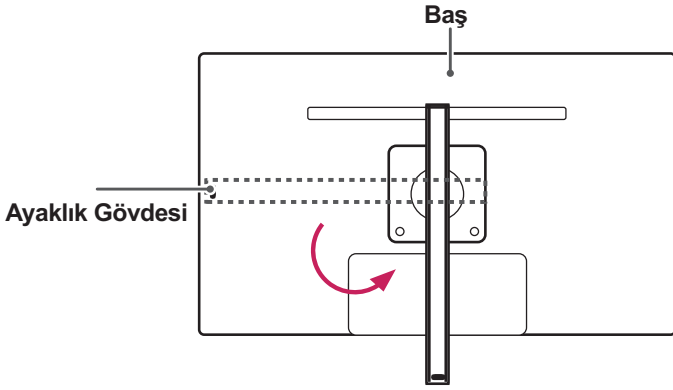
1 Ekranı aşağı bakacak şekilde yerleştirin.



DİKKAT

- Ekranın çizilmesini önlemek için yüzeyini yumuşak bir bezle kapatın.

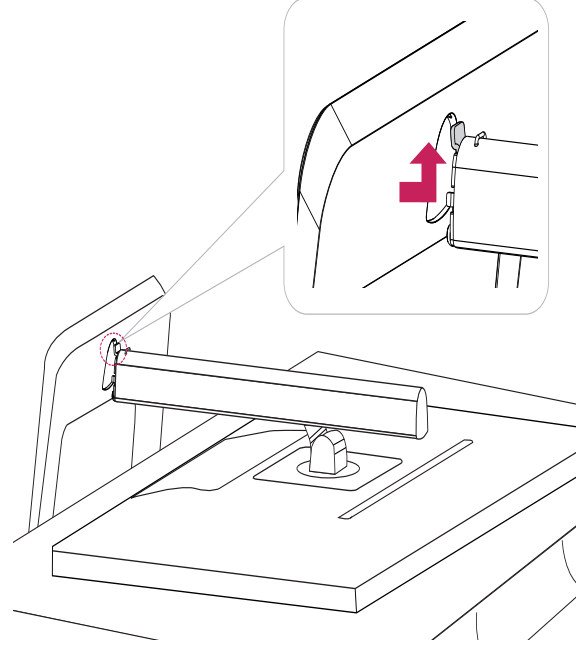
2 Ayaklık gövdesini 90° saat yönünün tersine döndürün.



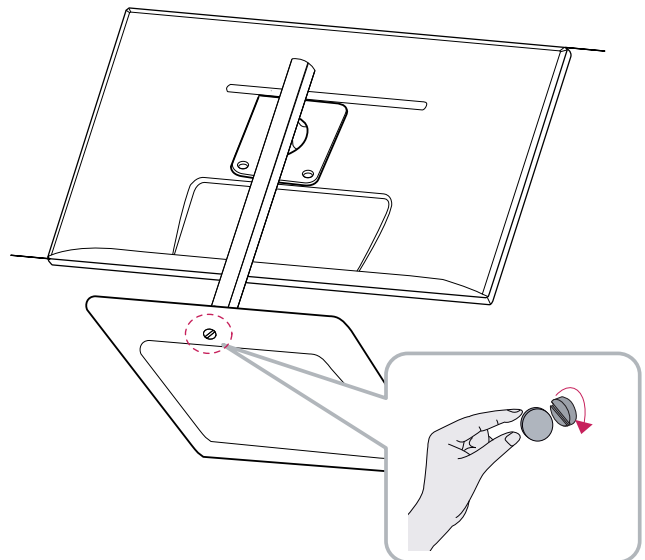
UYARI

- Baş kısmının çizilmemesi için ayaklık gövdesini döndürürken gövdenin baş kısmına temas etmediğinden emin olun.

3 Ayaklık tabanını ayaklık gövdesinin kancasına takın.



4 Vidayı madeni parayla sağa çevirerek sabitleyin.



Ayaklık tabanının çıkarılması

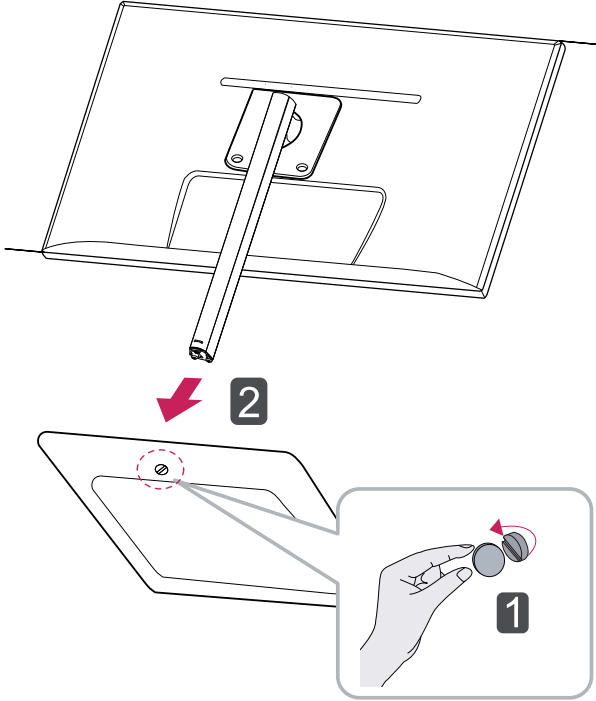
- 1 Ekranı aşağı bakacak şekilde yerleştirin.



DİKKAT

- Ekranın çizilmesini önlemek için yüzeyini yumuşak bir bezle kapatın.

- 2 **1** Bozuk para kullanarak vidayı sola çevirin.
2 Ayaklık tabanını sökün.

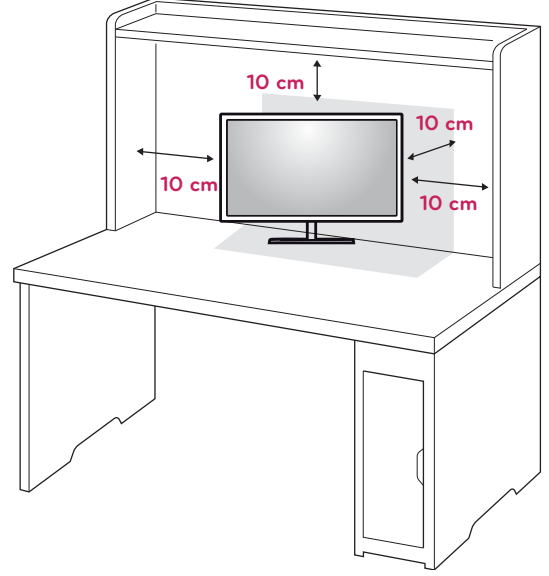


DİKKAT

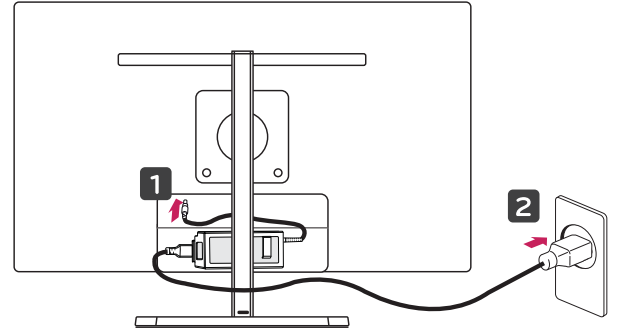
- Çizimlerdeki bileşenler gerçek üründen farklı olabilir.
- Monitörü ters bir şekilde taşımayın, aksi halde ayaklığı düşebilir ve hasara veya yaralanmalara neden olabilir.
- Monitörü kaldırırken veya taşıırken hasar görmesini önlemek için sadece ayaklığı ya da plastik kapağı tutun. Bu, ekrana gereksiz yere baskı uygulanmasının önüne geçecektir.

Masa üstüne kurulması

- 1 Monitörü kaldırın ve dik bir şekilde masanın üzerine yerleştirin. Yeterli havalandırma sağlamak için duvardan en az **10 cm** uzaklığa yerleştirin.



- 2 Adaptörü monitöre bağlayın ve daha sonra, güç kablosunu elektrik prizine takın.



- 3 Monitörü açmak için monitörün önündeki **⏻** (Güç) düğmesine basın.

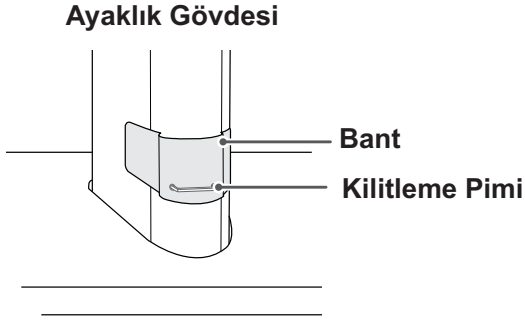


DİKKAT

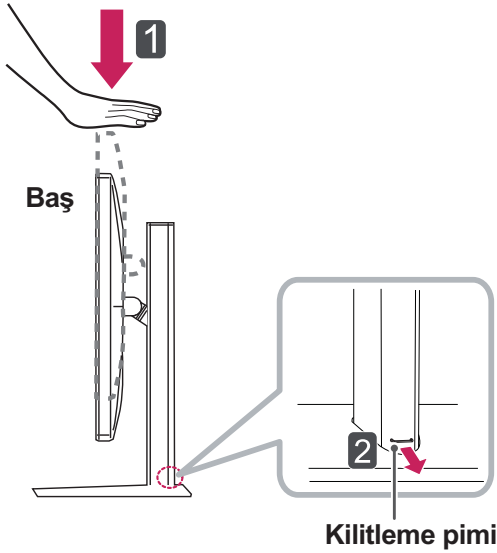
- Öncelikle güç kablosunu çekin ve daha sonra Monitörü taşıyın veya kurun. Elektrik çarpması riski vardır.

Ayaklık yüksekliğinin ayarlanması

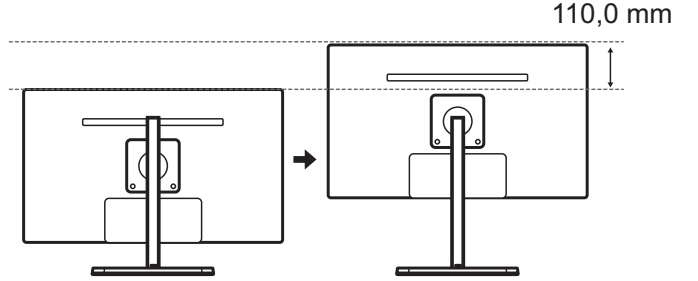
- 1 Ayaklık tabanına monte edilen monitörü dik konumda yerleştirin.
- 2 Ayaklık gövdesinin alt kısmına takılı olan bandı çıkarın, ardından kilitleme pimini çekerek çıkarın.



- 3 Baş kısmını aşağıya doğru itin ve Kilitleme Pimini çekerek çıkarın.



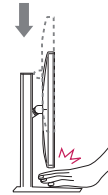
- 4 Yükseklik 110,0 mm'ye kadar ayarlanabilir.



! DİKKAT

- Pim çıkarıldığında yüksekliği ayarlamak için tekrar takılmasına gerek yoktur.

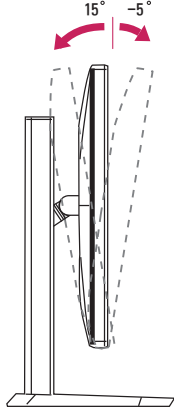
! UYARI



- Ekranın yüksekliğini ayarlarken parmağınızı veya elinizi ekran ve taban (gövde) arasına koymayın.

Açının ayarlanması

- 1 Ayaklık tabanına takılı monitörü dik konumda yerleştirin.
- 2 Ekranın açısını ayarlayın. Rahat bir izleme deneyimi için ekran açısı -5° ile 15° arasında ileriye ya da geriye doğru ayarlanabilir.



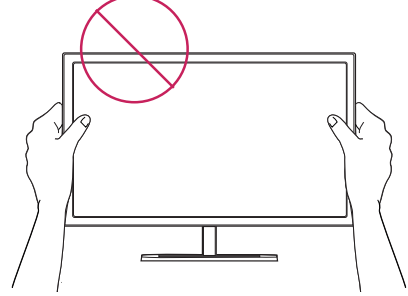
Arka Taraf

Ön Taraf



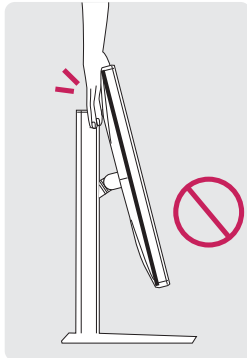
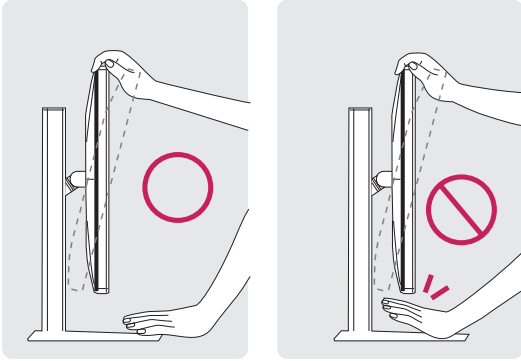
UYARI

- Monitörün açısını ayarlarken, ekran alanına dokunup baskı uygulamamaya dikkat edin.



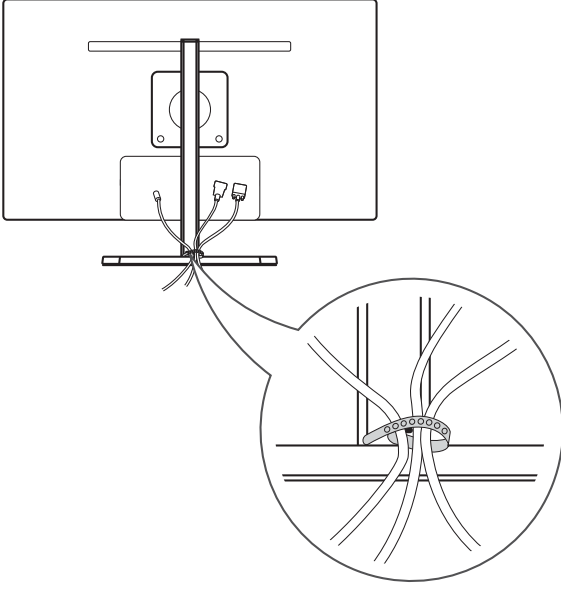
UYARI

- Ekranı ayarlarken parmakların yaralanmasını önlemek için monitör çerçevesinin alt kısmını aşağıda gösterildiği gibi tutmayın.



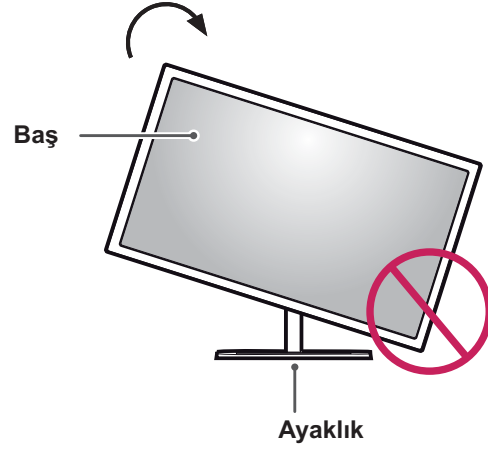
Kabloların düzenlenmesi

Kabloları birlikte verilen kablo tutucuyla bir araya getirerek bağlayın.



Döndürme özelliği

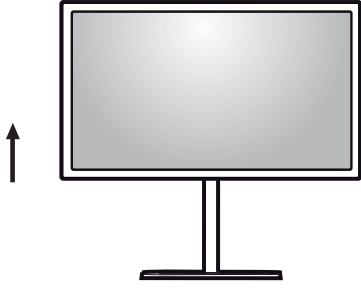
Döndürme özelliği monitörün saat yönünde 90 derece döndürülebilmesini sağlar.



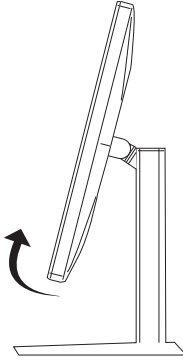
UYARI

- Ayaklık tabanının çizilmemesi için döndürme özelliğini kullanarak monitörü döndürürken ayaklığın monitöre temas etmemesine dikkat edin.

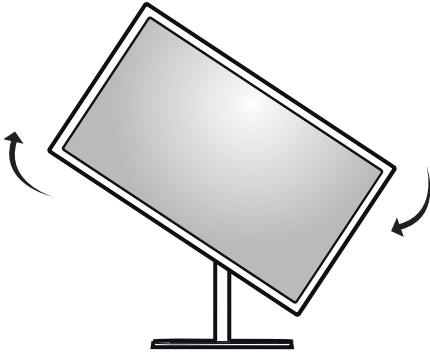
- 1 Monitörü maksimum yüksekliğe çıkarın.



- 2 Monitörün açısını şekilde gösterilen ok yönünde ayarlayın.



- 3 Monitörü şekilde gösterilen biçimde saat yönünde döndürün.



- 4 Monitörü gösterilen biçimde 90° döndürerek kurulumu tamamlayın.

**UYARI**

- Kablo bağlıysa monitörü döndürürken dikkatli olun.

**NOT**

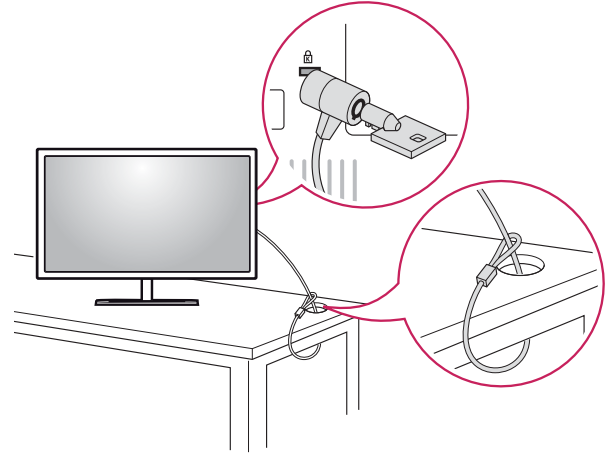
- Monitör ekranında görüntülenen görüntü ekran yönüne göre dönmez.

Kensington kilidinin kullanılması

Kensington güvenlik sistemi konektörü Monitörün arka tarafında yer alır.

Kurulum ve kullanım hakkında daha fazla bilgi için, Kensington kilidi kullanıcı kılavuzuna bakın ya da <http://www.kensington.com> web sitesini ziyaret edin.

Kensington güvenlik sistemi kablosunu Monitörle masa arasına bağlayın.

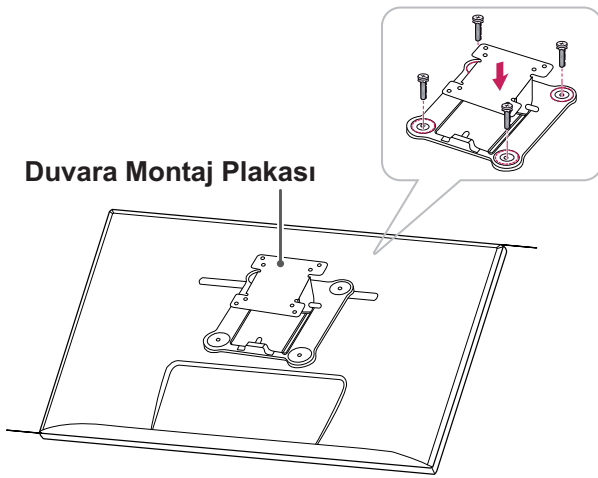
**NOT**

- Kensington güvenlik sistemi isteğe bağlı bir aksesuardır. Ek aksesuarları birçok elektronik dükkanında bulabilirsiniz.

Duvar montaj plakasının kurulması

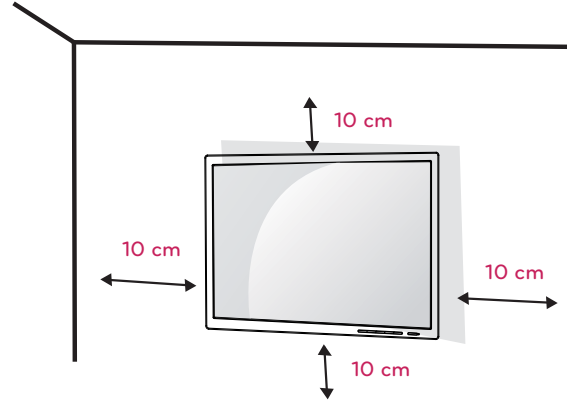
Bu monitör standart duvar montaj plakası veya uyumlu cihaz özelliklerini destekler.

- 1 Ekranı aşağı bakacak şekilde yerleştirin. Ekranın çizilmesini önlemek için yüzeyini yumuşak bir bezle kapatın.
- 2 Duvar montaj plakasını monitöre yerleştirin ve vida delikleriyle hizalayın.
- 3 Dört vidayı tornavidayla sıkarak plakayı monitöre sabitleyin.



Duvara monte edilmesi

Monitörü duvardan en az 10 cm uzağa monte edin ve yeterli havalandırmayı sağlamak için monitörün her bir yanında yaklaşık 10 cm boşluk bırakın. Ayrıntılı kurulum talimatları yerel perakende mağazanızdan edinilebilir. Yatık duvara montaj braketinin kurulması ve ayarlanması için lütfen kılavuza bakın.



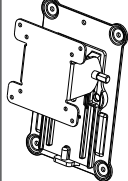
Monitörü duvara monte etmek için monitörün arkasına bir duvara montaj braketini (isteğe bağlı) takın.

Duvara montaj braketinin duvara ve monitöre güvenli bir şekilde sabitlendiğinden emin olun.

- 1 VESA standardına uygun vidalar ve duvara montaj braketini kullanın.
- 2 Standart uzunluktan daha uzun olan vidalar monitörün içine zarar verebilir.
- 3 VESA standardında olmayan bir vida ürünün zarar görmesine ve monitörün arızalanmasına neden olabilir. LG Electronics standart olmayan vidaların kullanılmasıyla ilişkili kazalardan sorumlu değildir.
- 4 Monitör VESA standardıyla uyumludur.
- 5 VESA standardına uygun olarak aşağıda belirtilen biçimde kullanın.
 - 784,8 mm veya daha az
 - * Duvar montaj plakasının kalınlığı: 2,6 mm
 - * Sabitleme vidası: Çap 4,0 mm x Adım 0,7 mm x Boy 10 mm
 - 787,4 mm veya daha fazla
 - * VESA standartlarına uygun duvar montaj plakası ve vidalarını kullanın.

! NOT

- Duvar montaj plakası ayrı satılır.
- Kurulumla ilgili daha fazla bilgi almak için duvar montaj plakası kurulum kılavuzuna bakın.
- Duvar montaj plakasını monte ederken aşırı kuvvet uygulamayın, aksi takdirde monitörün ekranı zarar görebilir.

MODELLER	27EA83 27EA83R
VESA (A x B)	100 x 100
Ayaklık Vidası	M4
Gerekli Vidalar	4
Duvar Montaj Plakası (İsteğe bağlı)	RW120 

! DİKKAT

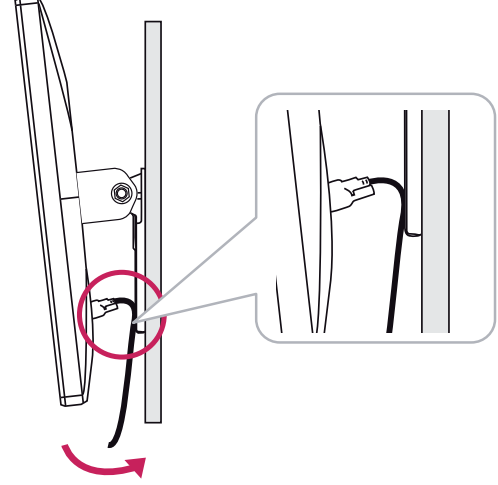
- Elektrik çarpma riskinin önüne geçmek için monitörü taşımadan veya monte etmeden önce güç kablosunu prizden çıkarın.
- Monitörün tavana veya eğik duvara monte edilmesi monitörün düşmesine, bu da yaralanmalara neden olabilir. Onaylı bir LG duvar montaj aparatı kullanın ve yerel satıcınızla ya da kalifiye personelle iletişime geçin.
- Bağlama vidalarını sıkarken aşırı güç kullanmanız durumunda monitörün hasar görmesine neden olabilirsiniz. Bu şekilde hasar gören monitörler garanti kapsamına girmez.
- VESA standartlarına uygun duvar montaj braketini ve vidalarını kullanın. Bilerek ya da yanlışlıkla uygun olmayan bileşenlerin kullanılmasından kaynaklanan hasarlar ürün garanti kapsamına girmez.

! NOT

- VESA standartlarında belirtilen vidaları kullanın.
- Duvar montaj kiti kurulum kılavuzu ve tüm gerekli parçaları içerir.
- Duvara montaj braketini isteğe bağlıdır. Aksesuarlar yerel satış mağazanızdan satın alınabilir.
- Vida boyu duvar montaj braketine göre değişebilir. Uygun boy vida kullandığınızdan emin olun.
- Daha fazla bilgi için duvara montaj braketini kullanıcı kılavuzuna bakın.

! DİKKAT

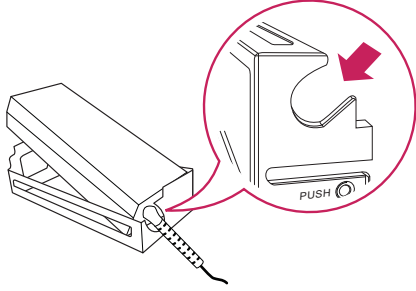
- Monitörü duvara monte ederken monitörün açısını aşağıdaki şekilde gösterilen ok yönünde ayarlamayın. Açıyı ayarlarken ekrana zarar vermemeye dikkat edin.



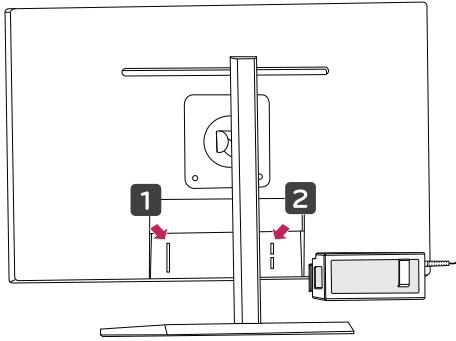
Adaptörü monte etmek için takma ve sökme

Adaptörü monte etmek için takma sırası

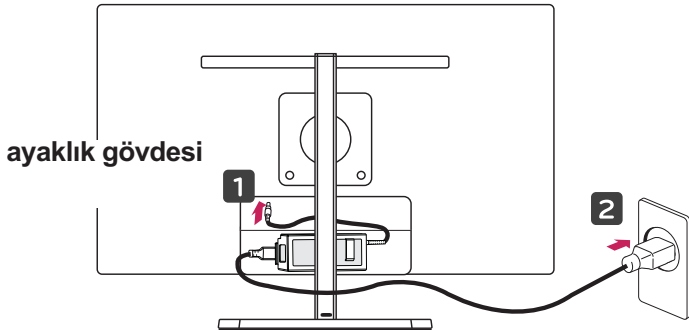
- 1 Adaptörü adaptör yönetim kapağı bölmesine yerleştirin.



- 2 Adaptör yönetim kapağını 1. yuvaya yerleştirin ve 2. yuvaya kaydırın.



- 3 Güç kablosunu bağlayın.

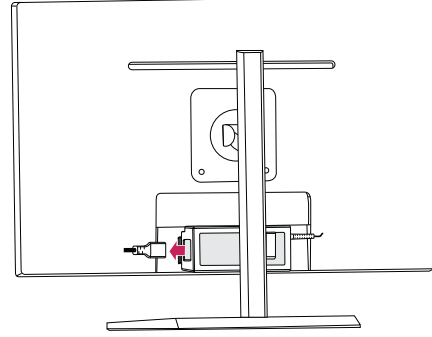


⚠ DİKKAT

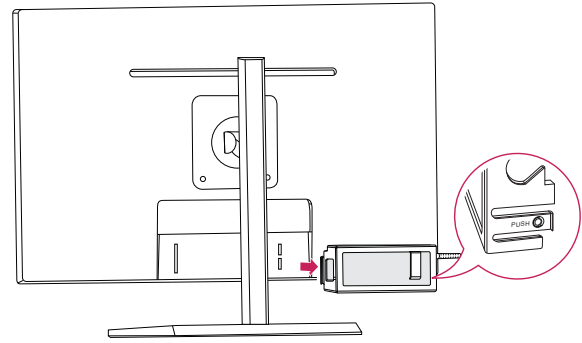
- Döndürme özelliğini kullanırken güç kablosunun dolaşmasını önlemek için güç kablosunu ayaklık gövdesi ile monitör arasına yerleştirin.

Adaptörü monte etmek için sökme sırası

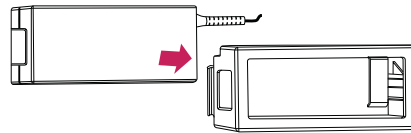
- 1 Güç kablosunu çıkarın.



- 2 Adaptör yönetim kapağını monitörün arkasından çıkarmak için PUSH yazan yere basın.



- 3 Adaptörü çekerek adaptör yönetim kapağından çıkarın.



⚠ DİKKAT

- Adaptörü monte etmek için takarken veya sökerken arka kapakta ve yönetim kapağında çizikler oluşabilir.

MONİTÖRÜN KULLANILMASI

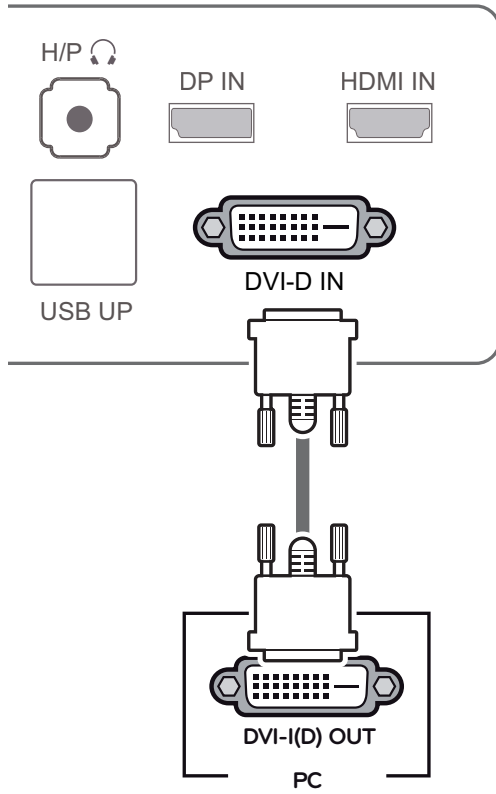
PC'ye Bağlanma

- Bu monitör *Tak Çalıştır özelliğini destekler.
*Tak Çalıştır: Tekrar yapılandırma işlemi yapmadan ve herhangi bir manuel sürücü takmadan bilgisayarınıza bir cihaz bağlamanıza olanak sağlayan bir özelliktir.

DVI bağlantısı

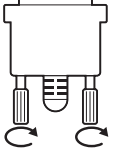
Dijital video sinyallerini monitöre iletir. Monitörü aşağıdaki şekilde gösterildiği gibi DVI kablosuyla bağlayın.

Menü (■) düğmesine basın ve Input (Giriş) menüsünden Input (Giriş) seçeneğini belirleyin.



⚠ DİKKAT

- Sinyal giriş kablosunu bağlayın ve ok yönünde çevirin. Bağlantının kesilmesini önlemek için kabloyu sıkı bir şekilde sabitleyin.
- Ekrana uzun süre baskı uygulamayın. Bu, görüntünün bozulmasına neden olabilir.
- Ekranda uzun süre sabit bir görüntü görüntülemeyin. Bu, görüntünün iz bırakmasına neden olabilir. Mümkünse ekran koruyucu kullanın.



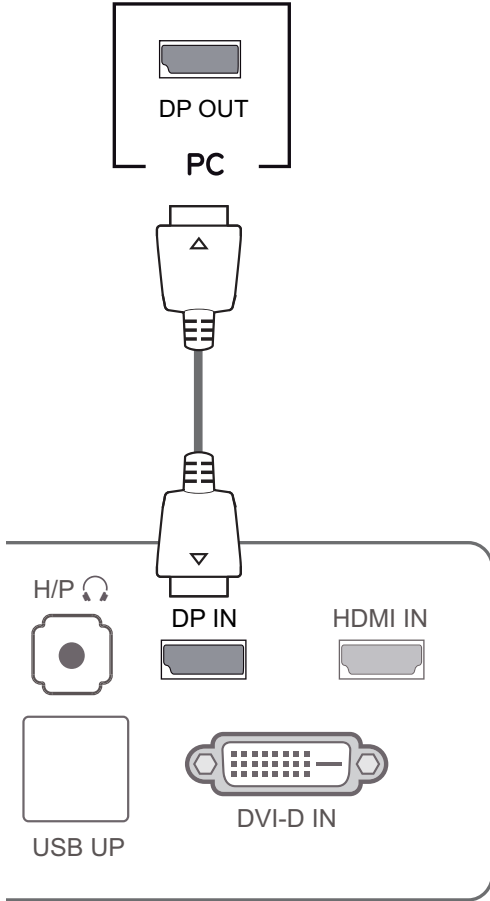
⚠ NOT

- Güç kablosunu prize bağlarken, topraklamalı (3 delikli) çoklu priz ya da topraklamalı elektrik prizi kullanın.
- Monitör düşük sıcaklıktaki bir ortamda açıldığında titreyebilir. Bu normal bir durumdur.
- Ekranda bazen kırmızı, yeşil ya da mavi noktalar görünebilir. Bu normal bir durumdur.

Ekran bağlantı noktası bağlantısı

PC'nizden monitöre dijital video ve ses sinyalleri gönderir. PC'nizi monitöre aşağıda gösterilen biçimde ekran bağlantı noktası kablosunu kullanarak bağlayın.

Menü (■) düğmesine basın ve Input (Giriş) menüsünden Input (Giriş) seçeneğini belirleyin.



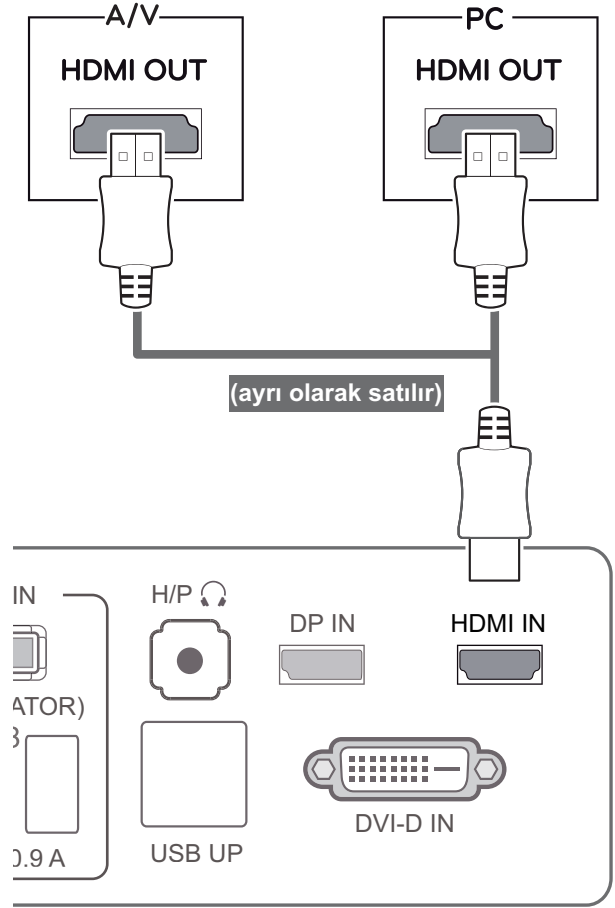
! NOT

- Ses çıkışı PC'nizin DP sürümüne göre değişebilir.

HDMI Bağlantısı

PC'nizden ve A/V cihazlarınızdan monitöre dijital video ve ses sinyalleri gönderilir. PC'nizi ve AV cihazınızı aşağıda gösterilen biçimde HDMI kablosuyla monitöre bağlayın.

Menü (■) düğmesine basın ve Input (Giriş) menüsünden Input (Giriş) seçeneğini belirleyin.



! NOT

- HDMI PC cihaz uyumluluk sorunlarına neden olabilir.

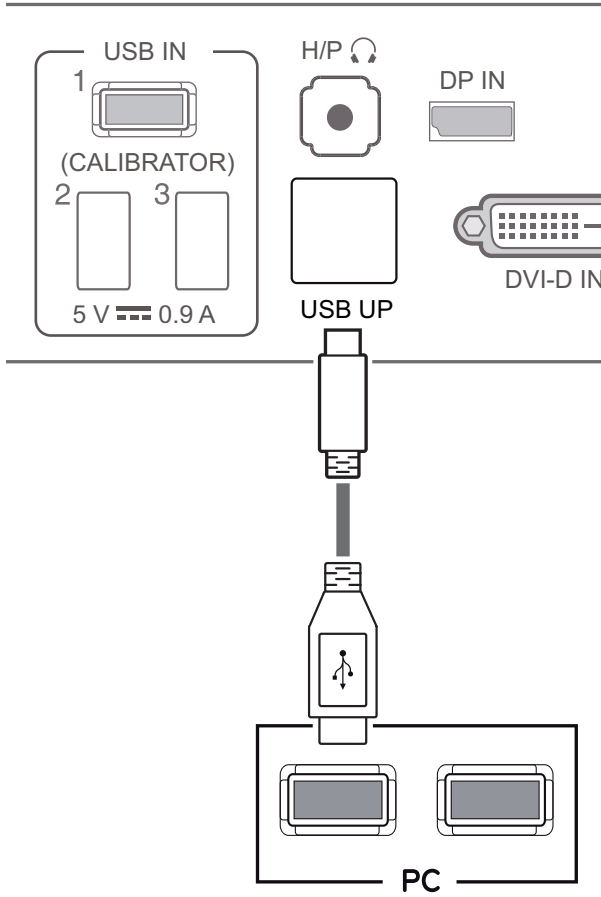
AV Cihazlara Bağlanma

USB 3.0 kablosu-PC bağlantısı

USB 3.0 fonksiyonu üründe USB hub olarak işlev görür.

USB 3.0'ı kullanmak için ürünle birlikte verilen A-B tipi USB 3.0 kablosunu PC'ye bağlayın.

USB IN bağlantı noktasına takılan çevresel cihazlar PC'den kontrol edilebilir.

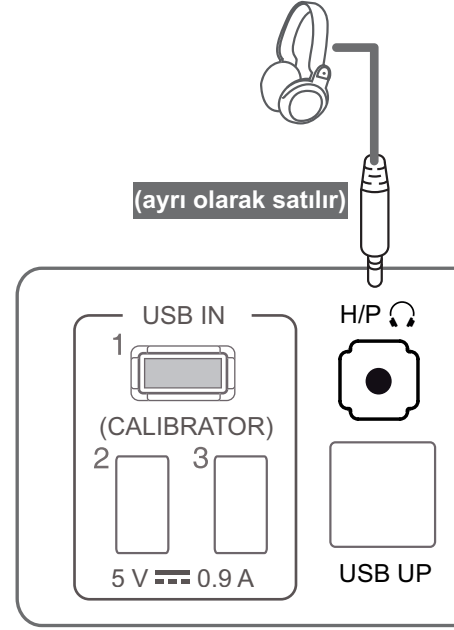


! NOT

- Kullanmadan önce lütfen en yeni Windows hizmet paketini yükleyin.

Kulaklık bağlantı noktası bağlantısı

Monitöre bir çevresel cihaz bağlamak için kulaklık bağlantı noktasını kullanın. Şekilde gösterilen şekilde bağlayın.

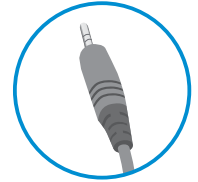


! NOT

- Çevresel cihazlar ayrı satılır.
- USB 3.0 bağlantı noktaları klavye, fare ve diğer USB cihazları bağlamak için kullanılabilir.
- Fişi açılı olan kulaklıkları bir çevresel cihazla bağlamak zor olduğundan düz tipte fiş kullanın.



Açılı Tip



Düz Tip

! NOT

- PC'nin ve harici cihazın ses ayarlarına bağlı olarak kulaklık ve hoparlör fonksiyonları sınırlı olabilir.

LG MONITOR SOFTWARE KURULUMU

Ürün paketinden çıkan kullanıcı kılavuzu CD'sini PC'nizin CD sürücüsüne takın ve LG Monitor Software'i (LG Monitör Yazılımı) yükleyin.

- Varsayılan Web tarayıcısını Internet Explorer olarak ayarlayın.



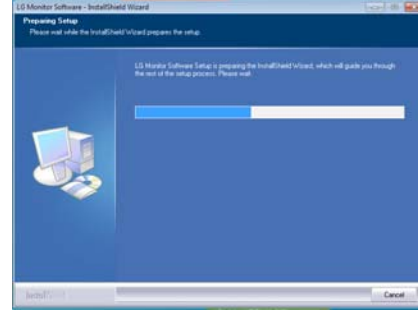
- CD'nin ana ekranında "LG Monitor Software (LG Monitör Yazılımı)" ögesine tıklayın. Dosya indirme penceresi görüldüğünde [Run] (Çalıştır) ögesine tıklayın. (Dosya indirme penceresi işletim sistemine ve Internet Explorer sürümüne göre değişebilir, ancak yükleme prosedürü aynıdır.)



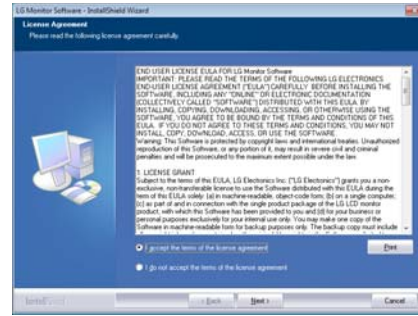
DİKKAT

- Sürücü yüklemesine devam etmek için "Run" (Çalıştır) ögesine tıklayın. "Save" (Kaydet) ögesine tıklarsanız yükleme devam etmez.
- Windows 7 için Service Pack 1 veya üstü gerekmektedir.

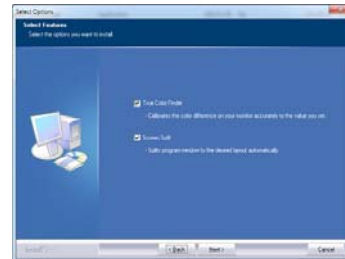
- Yüklemeye devam etmek için talimatları izleyin.



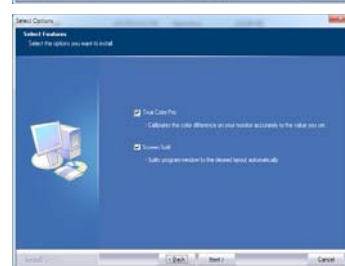
- License Agreement (Lisans Sözleşmesi) ekranında "I accept" (Kabul ediyorum) seçeneğini işaretleyin ve ardından [Next] (İleri) ögesine tıklayın.



- Kurmak istediğiniz programı seçin.



<27EA83R>



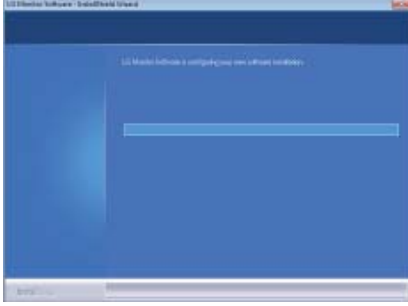
<27EA83>



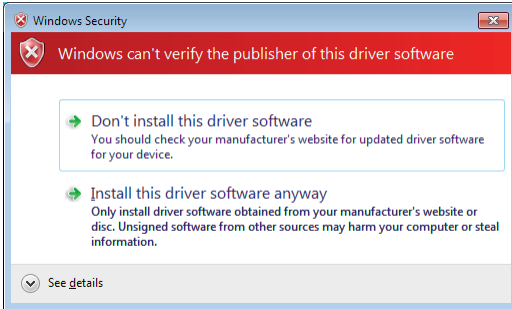
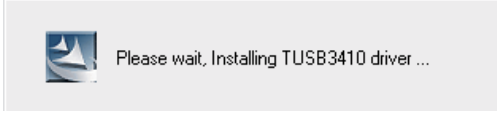
NOT

- Screen Split: Bu program, program penceresini otomatik olarak istediğiniz gibi böler.
- True Color Finder/Pro: Bu program monitörün net renk çıktısını ihtiyaçlarınıza uyacak şekilde kalibre eder.

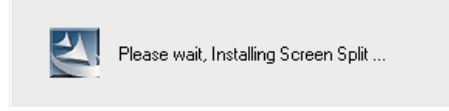
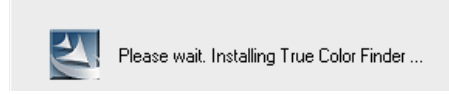
- 6 LG Monitor Software (LG Monitör Yazılımı) kurulumu aşağıda gösterildiği gibi başlar.



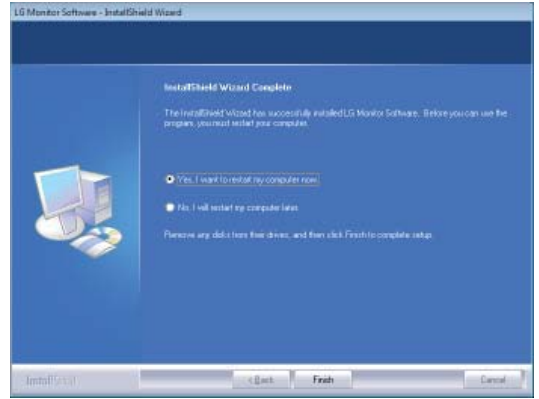
- 7 TUSB3410 sürücüsü kurulu değilse, kurulum otomatik olarak başlar. Aşağıdaki gibi bir Windows güvenlik mesajı görüntülenirse "Bu sürücü yazılımını yine de kur (I)" seçeneğini belirleyin.



- 8 Select Features (Özellikleri Seç) sayfasında belirlediğiniz program otomatik olarak kurulacaktır.

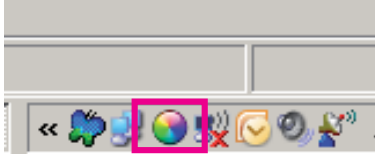


- 9 Kurulum tamamlandığında sistemi yeniden başlatın.

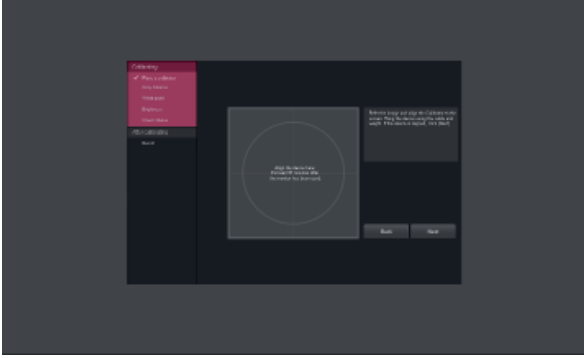


! NOT

True Color Pro yazılımını çalıştırdığınızda, True Color Finder simgesi [🌈] PC ekranının sağ alt köşesindeki sistem çubuğunda görünür.



Programı başlatmak için True Color Finder simgesine çift tıklayın ve "Start Program" (Programı Başlat) öğesini seçin.

**! DİKKAT**

- True Color Finder yazılımını kullanarak monitör kalibrasyonunu tamamladığınızda, kalibrasyon aracını monitörden söküp ve doğrudan güneş ışığı almayan, oda sıcaklığındaki bir yerde saklayın ya da kutusuna koyun.
 - Kalibrasyon aracının ölçüm parçası uzun süre doğrudan güneş ışığına maruz kalırsa, bu kalibrasyon aracının zarar görmesine yol açabilir.
 - Ölçüm parçasını sıcaklığın çok yüksek/ çok düşük ve nemin çok yüksek olduğu bir ortamda saklamayın.
- PC'nize herhangi bir üçüncü parti kalibrasyon uygulaması yüklenmişse, görüntü kalitesi iki uygulama arasındaki çakışmadan etkilenbilir. En iyi performansı almak için diğer kalibrasyon uygulamasını silmeniz önerilir.

! NOT

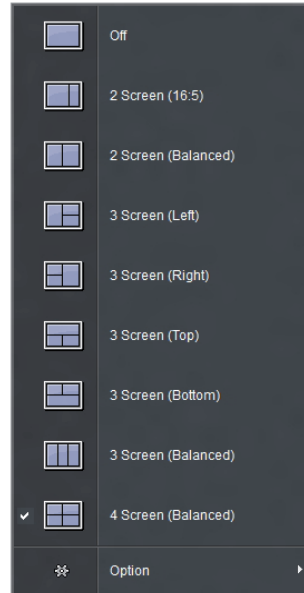
- True Color Finder işlevini kullanabilmek için desteklenen kalibrasyon aracını satın almalısınız.
- Desteklenen kalibrasyon araçları ve grafik kartları için True Color Finder kullanıcı kılavuzuna bakın.
- Giriş bağlantı noktasını değiştirdiyse, monitörün görüntü kalitesini yeniden kalibre etmeniz önerilir.

! NOT

Screen Split'i çalıştırıyorsanız PC ekranının sağ alt kısmındaki sistem çubuğunda Screen Split simgesi [🖥️] görünür.



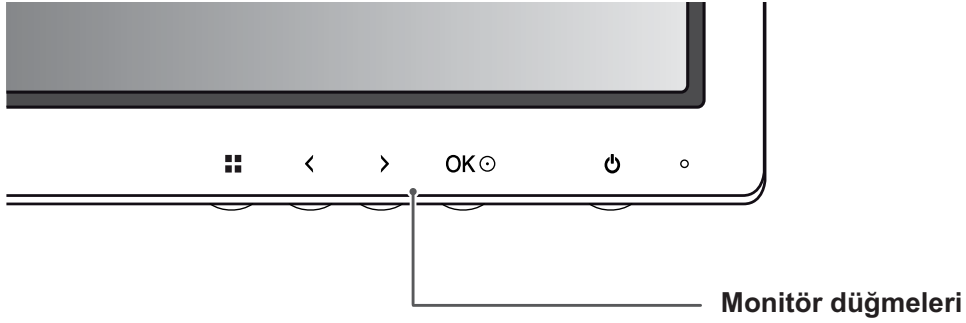
Screen Split simgesine sağ tıklayın ve istediğiniz anahattı seçin.



AYARLARIN ÖZELLEŞTİRİLMESİ

Ana Menü'nün Etkinleştirilmesi

- 1 Menü (≡) düğmesine basın.
- 2 Seçenekleri ayarlamak için <, > düğmelerini kullanın.
Üst menüye dönmek ya da diğer menü öğelerini ayarlamak için Menü (≡) düğmesini kullanın.
- 3 OSD menüsünden çıkmak için Menü (≡) düğmesini basılı tutun.



Düğme	Açıklama	
Menü (≡)	Menü etkin değilse	Ana menüyü etkinleştirir.
	Menü etkinse	Düğmeye basıldığında bir önceki ekrana döner; Düğmeye 3 saniyeden daha uzun süre basılı tutulduğunda OSD menüsünden çıkar.
<	Menü etkin değilse	Monitörün ses seviyesini ayarlar.
	Menü etkinse	Sol yön tuşu
>	Menü etkin değilse	Monitörün ses seviyesini ayarlar.
	Menü etkinse	Sağ yön tuşu
OK (⊙)	Menü etkinse: OK tuşuna basıldığında işlem seçilir. Menü etkin değilse: OK tuşuna basıldığında geçerli sinyalin çözünürlüğü görüntülenir (yalnızca giriş sinyali olduğu durumlarda).	
⏻ (Güç Düğmesi)	Gücü açar veya kapatır.	
	Güç Göstergesi	Monitör çalışma modundayken, güç göstergesi kırmızı renge döner (açık modu). Monitör güç tasarruf modundayken, güç göstergesi kırmızı renkte yanıp söner.

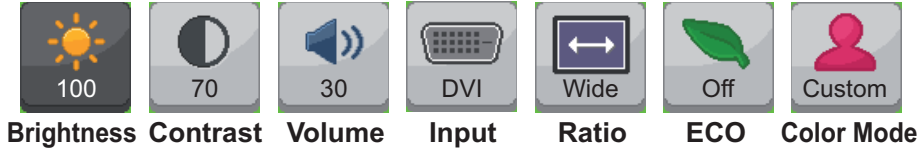
! NOT

Tüm düğmeler dokunmaya duyarlıdır ve monitörün ön alt kısmına parmakla dokunarak kullanılabilir.

AYARLARIN ÖZELLEŞTİRİLMESİ

Menü Ayarları

- 1 Menü OSD'sini görmek için monitörün altındaki **Menü** (☰) düğmesine basın.
- 2 Seçenekleri ayarlamak için < veya > düğmelerini kullanın.
- 3 OSD menüsünden çıkmak için **X** ögesini seçin.
Üst menüye dönmek ya da diğer menü öğelerini ayarlamak için **Menü** (☰) düğmesini kullanın.



Her seçenek aşağıda açıklanmıştır.

Menü	Açıklama
Brightness (Parlaklık)	Ekranın parlaklığını ve kontrastını ayarlar.
Contrast (Kontrast)	
Volume (Ses Seviyesi)	Ses seviyesini ayarlar.
	<p>! NOT</p> <ul style="list-style-type: none"> • DVI giriş modunda ses devre dışı bırakılır. • Volume (Ses Seviyesi) menüsünde OK (Tamam) düğmesini seçmek Mute (Sessiz) işlevini etkinleştirir/devre dışı bırakır.
Input (Giriş)	Geçerli giriş modunu seçer.
Wide/Original (Geniş/Orijinal)	Ekran oranını ayarlar.
ECO	ECO fonksiyonunu devreye alır veya devre dışı bırakır.
Color Mode (Renk Modu)	Custom (Özel), sRGB, Adobe RGB (Sadece 27EA83 modelinde) ya da Calibration (Kalibrasyon) olarak ayarlar.
PIP	İki giriş modunun ekranını tek bir monitörde görüntüler.
Picture (Görüntü)	Ekranın keskinliğini, siyah seviyesini ve tepki hızını ayarlar.
Color (Renk)	Ekranın gamasını, renk sıcaklığını ve renk dengesini ayarlar.
Settings (Ayarlar)	Dil, ana ses, düğme tonu, güç göstergesi, DP 1.2 ve OSD kilidini ayarlar.
Reset (Sıfırla)	Varsayılan fabrika ayarlarına sıfırlar. Hemen sıfırlamak için < veya > düğmesine basın.
Exit (Çıkış)	OSD menüsünden çıkar.

Ratio (Oran) Ayarları

- 1 Menü OSD'sini görmek için monitörün altındaki **Menü** (■) düğmesine basın.
- 2 **Ratio** (Oran) öğesine gitmek için < veya > düğmesine basın.
- 3 **Ratio** (Oran) öğesini seçmek için **OK** düğmesine basın.
- 4 Seçenekleri ayarlamak için < veya > düğmelerini kullanın.
- 5 OSD menüsünden çıkmak için **X** öğesini seçin.
Üst menüye dönmek ya da diğer menü öğelerini ayarlamak için **Menü** (■) düğmesini kullanın.



Ratio

Alt Menü



Wide

Original

1:1

Back

Exit

Her seçenek aşağıda açıklanmıştır.

Menü > Ratio (Oran)	Açıklama
Wide (Geniş)	Videoyu video sinyal girişinden bağımsız olarak geniş ekran görüntüler.
Original (Orijinal)	Videoyu giren video sinyalinin izleme oranına göre görüntüler.
1:1	Orijinal izleme oranı değiştirilmez.
Back (Geri)	Bir önceki OSD ekranına döner.
Exit (Çıkış)	OSD menüsünden çıkar.

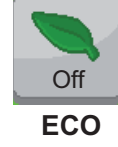


NOT

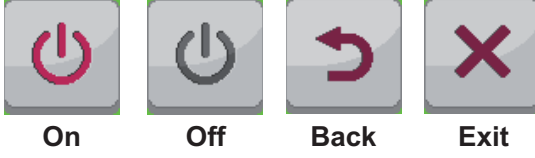
- Görüntü önerilen çözünürlükte (2560 x 1440) Geniş, Orijinal ve 1:1 seçeneklerinde aynı görünebilir.
- En-boy oranı geçmeli sinyalde devre dışı bırakılır.

ECO Ayarları

- 1 **Menü** OSD'sini görmek için monitörün altındaki **Menü** (■) düğmesine basın.
- 2 **ECO** öğesine gitmek için < veya > düğmesine basın.
- 3 **ECO** öğesini seçmek için **OK** düğmesine basın.
- 4 Seçenekleri ayarlamak için < veya > düğmelerini kullanın.
- 5 OSD menüsünden çıkmak için **X** öğesini seçin.
Üst menüye dönmek ya da diğer menü öğelerini ayarlamak için **Menü** (■) düğmesini kullanın.



Alt Menü

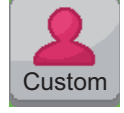


Her seçenek aşağıda açıklanmıştır.

Menu > ECO	Açıklama	
ECO	On (Açık)	ECO verimlilik seviyesine göre enerji tasarrufunda bulunmanızı sağlayan ECO fonksiyonunu etkinleştirir.
	Off (Kapalı)	ECO fonksiyonunu devre dışı bırakır.

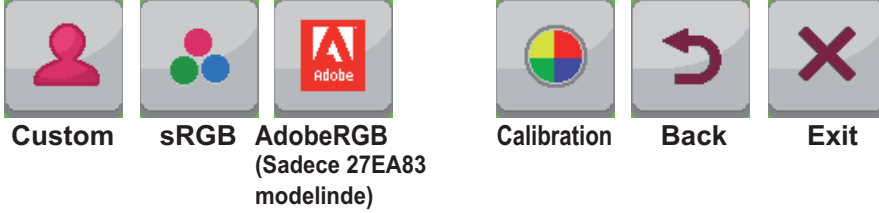
Color Mode (Renk Modu) Ayarları

- 1 Menü OSD'sini görmek için monitörün altındaki **Menü** (■) düğmesine basın.
- 2 **Color Mode** (Renk Modu) öğesine gitmek için < veya > düğmesine basın.
- 3 **Color Mode** (Renk Modu) öğesini seçmek için **OK** düğmesine basın.
- 4 Seçenekleri ayarlamak için < veya > düğmelerini kullanın.
- 5 OSD menüsünden çıkmak için **X** öğesini seçin.
Üst menüye dönmek ya da diğer menü öğelerini ayarlamak için **Menü** (■) düğmesini kullanın.



Color Mode

Alt Menü



Custom

sRGB

AdobeRGB

(Sadece 27EA83 modelinde)

Calibration

Back

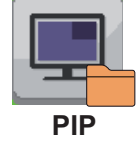
Exit

Her seçenek aşağıda açıklanmıştır.

Menü > Color Mode (Renk Modu)	Açıklama
Custom (Özel)	Kullanıcının her bir öğeyi ayarlamasını sağlar. Ana menünün renk modu ayarlanabilir.
sRGB	Monitör ve yazıcı için standart bir RGB renk boşluğu.
AdobeRGB (Sadece 27EA83 modelinde)	sRGB'den daha büyük bir renk boşluğu. Bu seçenek resim basmak için uygundur.
Calibration (Kalibrasyon)	True Color Pro/Finder tarafından kalibre edilen değeri uygular. <div style="border: 1px solid black; padding: 5px;"> <p>! NOT True Color Pro/Finder programını çalıştırın.</p> </div>
Back (Geri)	Bir önceki OSD ekranına döner.
Exit (Çıkış)	OSD menüsünden çıkar.

PIP ayarları

- 1 **Menü** OSD'sini görmek için monitörün altındaki **Menü** (■) düğmesine basın.
- 2 **PIP** öğesine gitmek için < veya > düğmesine basın.
- 3 **PIP** öğesini seçmek için **OK** düğmesine basın.
- 4 Seçenekleri ayarlamak için < veya > düğmelerini kullanın.
- 5 OSD menüsünden çıkmak için **X** öğesini seçin.
Üst menüye dönmek ya da diğer menü öğelerini ayarlamak için **Menü** (■) düğmesini kullanın.



Alt Menü



Her seçenek aşağıda açıklanmıştır.

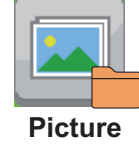
Menü > PIP	Açıklama
PIP	İki giriş modunun ekranını tek bir monitörde görüntüler. (DVI+DP, HDMI+DP, DP+DVI, DP+HDMI)
Size (Boyut)	İkincil ekranın boyutunu ayarlar.
Balanced (Dengeli)	İkincil ekran için dengeli bir boyut kullanır.
Small (Küçük)	İkincil ekran küçük boyutta görüntülenir.
Medium (Orta)	İkincil ekran normal boyutta görüntülenir.
Large (Büyük)	İkincil ekran büyük boyutta görüntülenir.
Position (Konum)	İkincil ekranın konumunu ayarlar. Varsayılan değer Bottom Right'tır (Sağ Alt).
Bottom Right (Sağ Alt)	İkincil ekran ekranın sağ altında görüntülenir.
Bottom Left (Sol Alt)	İkincil ekran ekranın sol altında görüntülenir.
Top Left (Sol Üst)	İkincil ekran ekranın sol üstünde görüntülenir.
Top Right (Sağ Üst)	İkincil ekran ekranın sağ üstünde görüntülenir.
Back (Geri)	Bir önceki OSD ekranına döner.
Exit (Çıkış)	OSD menüsünden çıkar.

! NOT

- PIP modu kapalıysa, Position (Konum) devre dışı bırakılır.
- Size (Boyut) Balance (Denge) olarak ayarlanmışsa, Position (Konum) devre dışı bırakılır.

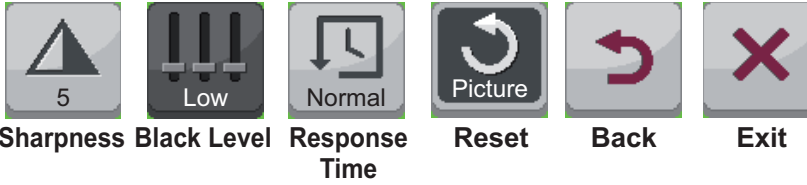
Picture (Görüntü)

- 1 Menü OSD'sini görmek için monitörün altındaki **Menü** (■) düğmesine basın.
- 2 **Picture** (Görüntü) ögesine gitmek için < veya > düğmesine basın.
- 3 **Picture** (Görüntü) ögesini seçmek için **OK** düğmesine basın.
- 4 Seçenekleri ayarlamak için < veya > düğmelerini kullanın.
- 5 OSD menüsünden çıkmak için **X** ögesini seçin.
Üst menüye dönmek ya da diğer menü öğelerini ayarlamak için **Menü** (■) düğmesini kullanın.



Picture

Alt Menü



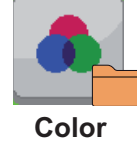
Sharpness Black Level Response Time Reset Back Exit

Her seçenek aşağıda açıklanmıştır.

Menü > Picture (Görüntü)	Açıklama
Sharpness (Keskinlik)	Ekranın keskinliğini ayarlar.
Black Level (Siyah Seviyesi)	Dengeleme seviyesini ayarlar (sadece HDMI için). • Dengeleme: video sinyali açısından monitörün görüntüleyebileceği en karanlık renktir.
High (Yüksek)	Ekrandaki görüntü daha parlak hale gelir.
Low (Düşük)	Ekrandaki görüntü daha koyu hale gelir.
Response Time (Tepki Süresi)	Ekranın hızına bağlı olarak görüntüler için bir tepki süresi belirler. Normal koşullar altında Normal seçeneğini kullanmanız önerilir. Hareketli görüntüler için High (Yüksek) seçeneğini kullanmanız önerilir. High (Yüksek) seviyeye ayarlamak görüntü yapışmasına yol açabilir.
High (Yüksek)	Tepki süresini High (Yüksek) seviyeye ayarlar.
Middle (Orta)	Tepki süresini Middle (Orta) seviyeye ayarlar.
Low (Düşük)	Tepki süresini Low (Düşük) seviyeye ayarlar.
Reset (Sıfırla)	Picture (Görüntü) fonksiyonunu varsayılan ayarlarına sıfırlar.
Back (Geri)	Bir önceki OSD ekranına döner.
Exit (Çıkış)	OSD menüsünden çıkar.

Color (Renk)

- 1 Menü OSD'sini görmek için monitörün altındaki **Menü** (☰) düğmesine basın.
- 2 **Color** (Renk) öğesine gitmek için < veya > düğmesine basın.
- 3 **Color** (Renk) öğesini seçmek için **OK** düğmesine basın.
- 4 Seçenekleri ayarlamak için < veya > düğmelerini kullanın.
- 5 OSD menüsünden çıkmak için **X** öğesini seçin.
Üst menüye dönmek ya da diğer menü öğelerini ayarlamak için **Menü** (☰) düğmesini kullanın.



Alt Menü

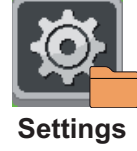


Her seçenek aşağıda açıklanmıştır.

Menü > Color (Renk)	Açıklama
Gamma (Gama)	Özel gama ayarı: Gamma 0, gamma 1 ve gamma 2 monitör ayarlarını kullanırken gama ayarları ne kadar yüksek olursa görüntü o kadar parlak, gama ayarları ne kadar düşük olursa görüntü o kadar karanlık olur.
Color Temp (Renk Sıcaklığı)	<p>User (Kullanıcı)</p> <ul style="list-style-type: none"> • Red (Kırmızı) • Green (Yeşil) • Blue (Mavi) <p>Kırmızı, Yeşil ve Mavi renkleri kullanarak görüntü rengini özelleştirebilirsiniz.</p> <p>Fabrika varsayılanı görüntü rengini seçer.</p> <p>Warm (Sıcak): Ekran rengini kırmızimsı bir tona ayarlar.</p> <p>Medium (Orta): Ekran rengini kırmızı ve mavi ton arasında ayarlar.</p> <p>Cool (Soğuk): Ekran rengini mavimsi bir tona ayarlar.</p>
Six Color (Alti Renk)	<p>Altı rengin (kırmızı, yeşil, mavi, camgöbeği, macenta, sarı) renk tonunu ve doygunluğunu ayarlayıp ayarları kaydederek kullanıcının renk gereksinimlerini karşılar.</p> <p>Hue (Ton) Ekranın tonunu ayarlar.</p> <p>Saturation (Doygunluk) Ekrandaki renklerin doygunluğunu ayarlar. Değer ne kadar düşük olursa renkler o kadar az doygun ve parlak olur. Değer ne kadar yüksek olursa renkler o kadar doygun ve karanlık olur.</p>
Reset (Sıfırla)	Color (Renk) ayarlarını varsayılan ayarlara sıfırlar.
Back (Geri)	Bir önceki OSD ekranına döner.
Exit (Çıkış)	OSD menüsünden çıkar.

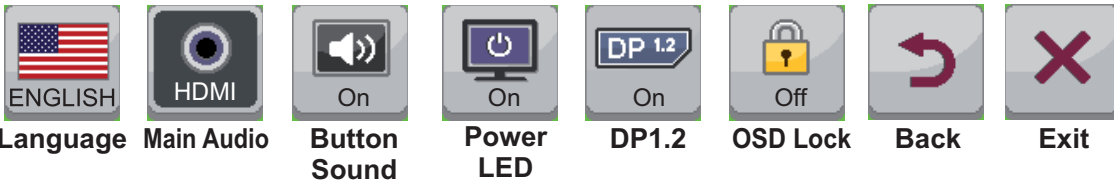
Settings (Ayarlar)

- 1 Menü OSD'sini görmek için monitörün altındaki **Menü** (⌘) düğmesine basın.
- 2 **Settings** (Ayarlar) öğesine gitmek için < veya > düğmesine basın.
- 3 **Settings** (Ayarlar) öğesini seçmek için **OK** düğmesine basın.
- 4 Seçenekleri ayarlamak için < veya > düğmelerini kullanın.
- 5 OSD menüsünden çıkmak için **X** öğesini seçin.
Üst menüye dönmek ya da diğer menü öğelerini ayarlamak için **Menü** (⌘) düğmesini kullanın.



Settings

Alt Menü



Language

Main Audio

Button
SoundPower
LED

DP1.2

OSD Lock

Back

Exit

Her seçenek aşağıda açıklanmıştır.

Menü > Settings (Ayarlar)	Açıklama
Language (Dil)	Menü ekranını istenen dile ayarlar.
Main Audio (Ana Ses)	Sesi dijital girişe bağlı (HDMI ve Ekran Bağlantı Noktası) monitör hoparlöründen çıkarır. ! NOT — DVI + DP seçildiğinde, ana ses otomatik olarak DP olarak ayarlanır.
Button Sound (Düğme Sesi)	Düğme tonunu kontrol eder. Şu işlemler için düğme tonu duyulur. DC Gücü Açma/Kapama Menü OSD'sini Açma/Kapama
Power LED (Güç LED ışığı)	Monitörün önündeki güç göstergesini açar/kapatır. On (Açık) Güç göstergesi otomatik açılır. Off (Kapalı) Güç göstergesi kapatılır.
DP1.2 (DisplayPort1.2)	DisplayPort 1.2'yi etkinleştirir veya devre dışı bırakır. ! NOT — Grafik kartının desteklediği DisplayPort sürümüne göre etkinleştirdiğinizden veya devre dışı bıraktığınızdan emin olun. Grafik kartı ile uyumlu değilse kapalı olarak ayarlayın. On (Açık) DisplayPort 1.2 etkin. Off (Kapalı) DisplayPort 1.2 devre dışı.
OSD Lock (OSD Kilidi)	Yanlış tuş girişini önler. On (Açık) Tuş girişi devre dışı bırakılır. Off (Kapalı) Tuş girişi devreye alınır. ! NOT — OSD Lock (OSD Kilidi) modu ile Brightness (Parlaklık), Contrast (Kontrast), Volume (Ses Seviyesi), Input (Giriş) ve Settings (Ayarlar) öğeleri için Exit (Çıkış) düğmesi hariç tüm fonksiyonlar devre dışı bırakılır.
Back (Geri)	Bir önceki OSD ekranına döner.
Exit (Çıkış)	OSD menüsünden çıkar.

SORUN GİDERME

Ekranda hiçbir şey görünmüyor.	
Monitörün güç kablosu prize takılı mı?	<ul style="list-style-type: none"> Güç kablosunun elektrik prizine düzgün bir şekilde takılıp takılmadığını kontrol edin.
Güç göstergesi yanıyor mu?	<ul style="list-style-type: none"> Güç göstergesini kontrol edin.
Güç göstergesi kırmızı renkte mi yanıyor?	<ul style="list-style-type: none"> Bağlı girişin etkinleştirilmiş olup olmadığını kontrol edin (Menü - Input (Giriş)).
Güç göstergesi yanıp sönüyor mu?	<ul style="list-style-type: none"> Monitör güç tasarrufu modundaydıysa, ekranı açmak için fareyi hareket ettirin ya da klavyedeki herhangi bir tuşa basın. Bilgisayarın açık olup olmadığını kontrol edin.
"OUT OF RANGE" (Aralık Dışında) mesajı görüntüleniyor mu?	<ul style="list-style-type: none"> Bu durum, PC'den (video kartı) aktarılan sinyaller monitörün yatay ya da dikey frekans aralığının dışında olduğunda ortaya çıkar. Uygun frekansı ayarlamak için lütfen bu kılavuzun "Ürün Teknik Özellikleri" bölümüne bakın.
"CHECK SIGNAL CONNECTION" (Sinyal Bağlantısını Kontrol Edin) mesajı görüntüleniyor mu?	<ul style="list-style-type: none"> Bu mesaj, PC ile monitör arasında sinyal kablosu bulunmadığında veya bağlı olmadığında görüntülenir. Kabloyu kontrol edin ve yeniden bağlayın.

"OSD LOCKED" (OSD Kilitlendi) mesajı görüntüleniyor.	
Menü düğmesine basıldığında bazı fonksiyonlar kullanılamıyor mu?	<ul style="list-style-type: none"> OSD kilitli. Menü > Settings (Ayarlar) ögesine gidin ve "OSD Lock" (OSD Kilidi) ögesini kapatın.

Ekranda görüntü kalıyor.	
Monitör kapatıldığında bile görüntü yapışması meydana geliyor mu?	<ul style="list-style-type: none"> Uzun süre sabit bir görüntünün görüntülenmesi, ekranın hasar görerek görüntünün iz bırakmasına neden olabilir. Monitörün uzun süre kullanılması durumunda, ekranı korumak için bir ekran koruyucu kullanın.

! NOT

- Dikey Frekans:** Bir görüntünün görüntülenmesi için, ekranın bir flüoresan lambası gibi saniyede düzinelerce kez yenilenmesi gerekir. Ekranın her saniye yenilediği sayıya dikey frekans veya yenileme hızı denir ve değeri, Hz ile gösterilir.
- Yatay Frekans:** Bir yatay çizginin görüntülenmesi için geçen süreye yatay döngü adı verilir. Bir saniyede görüntülenmiş yatay çizgilerin sayısı yatay döngünün bir bölümüyle hesaplanabilir. Buna yatay frekans denir ve değeri kHz olarak belirtilir.

 **NOT**

- Video kartı çözünürlüğünün veya frekansının, monitörün izin verdiği aralık dahilinde olup olmadığını denetleyin ve **Denetim Masası > Görüntü > Ayarlar**'dan önerilen (optimum) çözünürlüğü ayarlayın.
- Video kartının önerilen (optimum) çözünürlüğe ayarlanmaması yazıların bulanıklaşmasına, ekranın kararmasına, görüntü alanının kırılmasına ya da görüntünün kaymasına neden olabilir.
- Bilgisayarınıza ve/veya işletim sisteminize bağlı olarak yapılandırma prosedürü farklı olabilir. Ayrıca, bazı video kartları belirli çözünürlükleri desteklemeyebilir. Böyle bir durumda yardım almak için bilgisayarın ya da video kartının üreticisi ile irtibata geçin.

Görüntü rengi normal değil.

Görüntüde solma var mı (16 renk)?	• Rengi 24 bit (gerçek renk) değerine veya daha yüksek bir değere ayarlayın. Windows'ta, Denetim Masası > Görüntü > Ayarlar > Renk Kalitesi seçeneğine gidin.
Görüntü rengi sabit değil ya da siyah-beyaz mı?	• Sinyal kablosunun doğru bir şekilde bağlanıp bağlanmadığını kontrol edin. Kabloyu yeniden bağlayın veya PC'nin video kartını yeniden takın.
Ekranda noktalar mevcut mu?	• Monitörü kullanırken, ekranda uygun olmayan noktalar (kırmızı, yeşil, mavi, beyaz ya da siyah) görünebilir. Bu, LCD ekran için normaldir. Bu, ne bir hata ne de monitörün performansı ile ilgili bir durumdur.

TEKNİK ÖZELLİKLER

LCD Ekran	Tip	68,47 cm TFT (İnce Film Transistor) LCD (Sıvı Kristal Ekran) Ekran Çapraz ekran boyu: 68,47 cm
	Piksel Aralığı	0,2331 mm x 0,2331 mm
Çözünürlük	Maksimum Çözünürlük	2560 x 1440 @ 60 Hz
	Önerilen Çözünürlük	2560 x 1440 @ 60 Hz
Video Sinyali (Video Sinyali)	Yatay Frekans	30 kHz - 90 kHz
	Dikey Frekans	57 Hz - 75 Hz
	Senkronizasyon	Bağımsız Senkronizasyon
Giriş Konektörü	DVI-D, HDMI, Ekran Bağlantı Noktası, H/P Out, USB UP (USB 3.0), USB IN (USB 3.0)	
Güç	Voltaj	19,5 V --- 4,2 A
	27EA83 - Güç tüketimi (Tip.)	Açık Modu: 70 W Güç Tasarruf Modu ≤ 0,5 W Kapalı Modu ≤ 0,5 W
	27EA83R - Güç tüketimi (Tip.)	Açık Modu: 50 W Güç Tasarruf Modu ≤ 0,5 W Kapalı Modu ≤ 0,5 W
Boyut	Monitör Boyutu (Genişlik x Yükseklik x Derinlik)	
	Ayaklı	643 mm x 459,4 mm x 225,4 mm
	Ayaklıksız	643 mm x 381,2 mm x 37,6 mm
Ağırlık (Ambalajsız)	27EA83 : 7,3 kg 27EA83R : 7,0 kg	
AC/DC adaptörü	AAM-00 tipi, üretici AMPOWER Technology., Co.Ltd. Çıkış: 19,5 V --- 5,65 A	
Ayaklık Açısı Ayarı	İleri/Geri: -5° - 15° (Baş)	
Çevresel Koşullar	Çalıştırma Koşulları	Sıcaklık: 10°C ila 35°C; Nem: %10 ila %80
	Depolama Koşulları	Sıcaklık: -20°C ila 60°C; Nem: %5 ila %90

Teknik özellikler bildirilmeksizin değiştirilebilir.

Fabrika destek modu (Ön Ayar Modu, DVI-D/HDMI/PC Ekran Bağlantı Noktası)

Ön Ayar Modu, PC	Yatay Frekans (kHz)	Dikey Frekans (Hz)	Polarite (Y/D)	Notlar
720 x 400	31,468	70,08	-/+	
640 x 480	31,469	59,94	-/-	
640 x 480	37,5	75	-/-	
800 x 600	37,879	60,317	+/+	
800 x 600	46,875	75	+/+	
1024 x 768	48,363	60	-/-	
1024 x 768	60,123	75,029	+/+	
1152 x 864	67,5	75	+/+	
1280 x 1024	63,981	60,02	+/+	
1280 x 1024	79,976	75,025	+/+	
1680 x 1050	65,29	59,954	-/+	
1600 x 1200	75	60	+/+	
1920 x 1080	67,5	60	+/-	
1920 x 1200	74,038	59,950	+/-	
2560 x 1440	88,79	59,95	+/-	

Ses yok

Ön Ayar Modu, PC	Yatay Frekans (kHz)	Dikey Frekans (Hz)
480P	31,50	60
576P	31,25	50
720P	37,50	50
720P	45,00	60
1080i	28,12	50
1080i	33,75	60
1080P	56,25	50
1080P	67,50	60

Güç Göstergesi

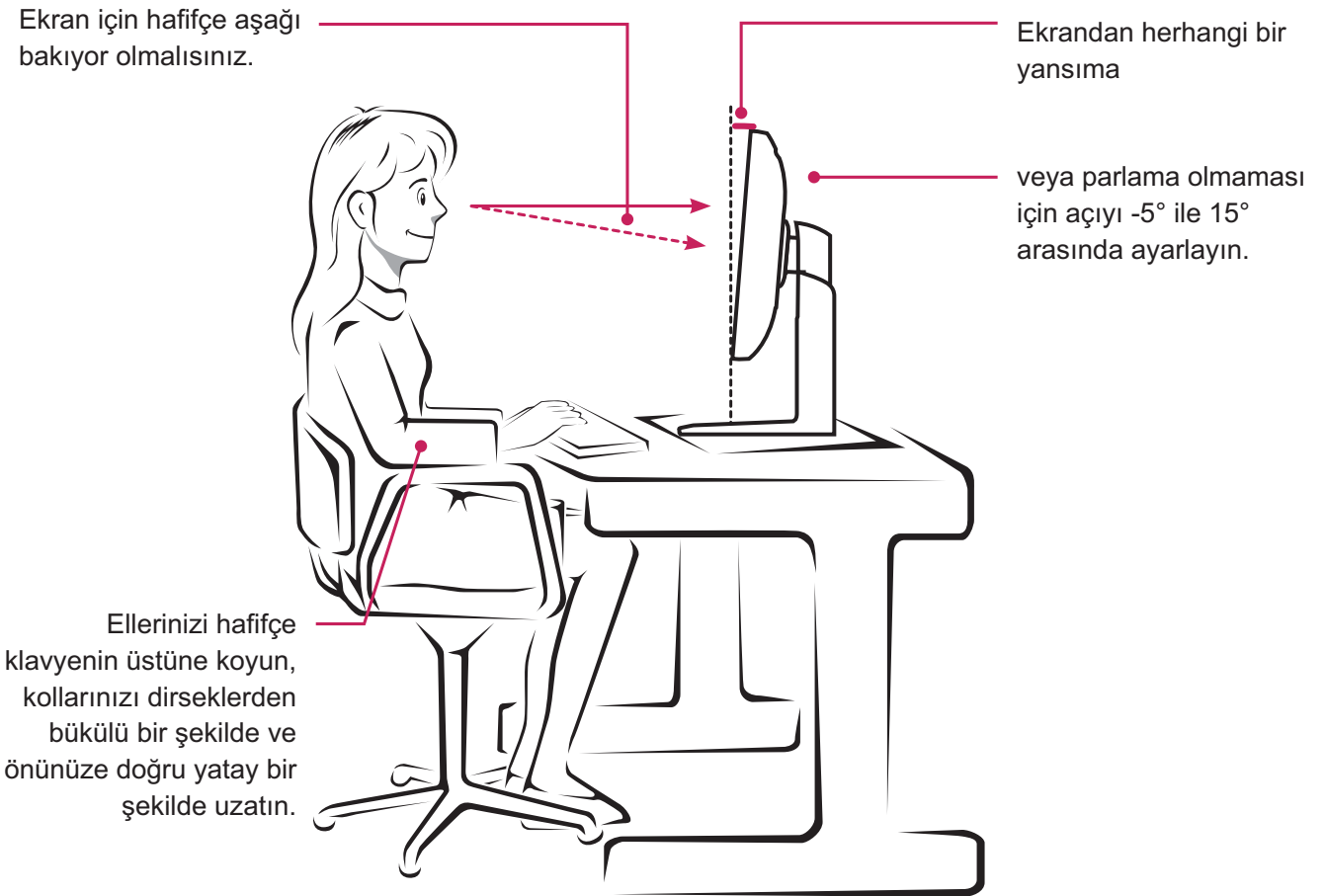
Mod	LED Rengi
Açık Modu	Kırmızı
Güç Tasarrufu	Yanıp sönen kırmızı
Kapalı Modu	OFF

UYGUN POZİSYON

Monitör Kullanımı için Uygun Pozisyon

Rahatça bakabilmek için ekranı normal göz seviyenizin biraz altına gelecek şekilde ayarlayın.

- Ürünü uzun süre kullanmaktan kaynaklanan yorgunluğu azaltmak için saatte bir yaklaşık 10 dakika ara verin.
- Dokunmatik monitörün ayaklığı ürünün en iyi pozisyonda kullanılmasına olanak sağlar. En iyi görme açısını elde etmek için stand açısını -5° - 15° arasında ayarlayın.





Bu cihaz, ev aletlerine (Sınıf B) ilişkin EMC gereksinimlerini karşılar ve ev kullanımı için tasarlanmıştır.

Bu cihaz, tüm bölgelerde kullanılabilir. Kullanıcı kılavuzunu (CD) dikkatlice okuyun ve ulaşabileceğiniz bir yerde saklayın.

Ürün etiketi servis sonrası için gerekli bilgileri içerir.

MODELLER _____

Seri Numarası _____

ENERGY STAR is a set of power-saving guidelines issued by the U.S.Environmental Protection Agency(EPA).



As an ENERGY STAR Partner LGE U. S. A.,Inc. has determined that this product meets the ENERGY STAR guidelines for energy efficiency.



- ENERGY STAR(EPA), 27EA83 modelinde desteklenmez.

	ENERGY STAR(EPA) destek
27EA83R	o
27EA83	x