



Español

MANUAL DEL USUARIO

Super Multi DVD Writer

Rogamos lea detenidamente todo este manual para aprovechar al máximo todas las características y funciones del producto.



Precaución



PRECAUCIÓN: El láser utilizado en la unidad puede dañar sus ojos.

No intente abrir la tapa. Para reducir el riesgo de descarga eléctrica, no quite la tapa (ni la parte posterior). No hay piezas internas que deba mantener el usuario.

El servicio de mantenimiento debe efectuarlo personal técnico cualificado.

El uso de controles o la ejecución de procedimientos distintos de los especificados en este manual pueden ser causa de exposición a radiación peligrosa.



ADVERTENCIA: Para reducir el riesgo de fuego o descarga eléctrica, no exponga este aparato a la lluvia ni a la humedad.

¡Precaución!

El disco gira a gran velocidad en la unidad de disquetera (drive).

El uso de discos inadecuados, dañados o no convencionales puede dañar seriamente a la disquetera y causar la destrucción o la rotura del disco durante su uso.

La rotura del disco puede ocurrir sólo cuando usa un disco dañado en la disquetera. Es extramadamente raro que ocurra pero puede tomar las siguientes medidas para prevenir que esto ocurra.

Verifique siempre los discos antes de colocarlos dentro de la disquetera.

1. **Tenga precaución de no usar discos dañados, rotos, rayados o de baja calidad ya que pueden dañar su disquetera.**
2. **Verifique el plástico transparente en el centro del disco ya que la rotura en esta parte es la principal causa de la rotura del disco.**
3. **No reproduzca discos que no sean de forma convencional (p.ej.: no circular) tales como los discos en forma de corazón o los discos en forma de tarjeta personal.**

¿Qué se debe hacer para mantener los discos sin daños?

1. **Cuando no lo use, saque los discos de la unidad de disquetera.**
2. **Guarde los discos dentro del empaque provisto y lejos de los rayos solares directos y de cualquier fuente de calor.**

La excesiva vibración o una sacudida repentina al drive durante la operación pueden causar una mala función del mismo.

Evite exponer el drive a cambios bruscos de temperaturas que puedan causar la condensación dentro de la disquetera.

Precauciones Importantes

Observe las precauciones siguientes al manejar la unidad o los discos.

- Tenga presente que el fabricante de este equipo no ofrece ninguna garantía contra la pérdida de datos que se deba a una incorrecta instalación o manejo, ni contra los daños directos o indirectos.
 - Tenga presente que el fabricante no asumirá ninguna responsabilidad por los daños directos o indirectos causados por el uso de este producto o por su funcionamiento defectuoso.
 - Tenga presente que el fabricante no asumirá ninguna responsabilidad por los daños causados en los datos por este producto.
 - Rogamos haga copias de seguridad de toda la información importante como medida de protección contra la pérdida de datos.
 - Evite situar la unidad en un lugar expuesto a:
 - Fuerte humedad, Alta temperatura, Polvo excesivo, Vibraciones mecánicas, Luz directa del sol.
 - Recomendamos que utilice la unidad en posición horizontal.
 - No traslade repentinamente la unidad de un sitio frío a otro caliente, ni aumente bruscamente la temperatura ambiente. Podría producirse condensación, ocasionando un funcionamiento defectuoso.
 - Asegúrese de extraer el disco antes de mover la unidad. El disco podría resultar dañado, con la consiguiente pérdida de datos.
 - Tenga cuidado de que no entre material extraño en la unidad, como productos líquidos u objetos metálicos. Si entra algún objeto extraño en la unidad, consulte al distribuidor donde haya adquirido la unidad.
 - No corte la corriente eléctrica mientras está funcionando la unidad.
- ❑ En ocasiones los discos CD-R y CD-RW escritos por una unidad CD-RW no pueden ser leídos por otras unidades CD*. Estos discos ilegibles se deben leer en la unidad CD-RW en que fueron escritos.
- * Los discos escritos utilizando la unidad CD-R/RW podrían no ser leídos por unidades CD-ROM que no sean compatibles con el modo de múltiple lectura (compatibles con UDF). Unidades CD-ROM compatibles con múltiple lectura (compatibles con UDF) son aquellas que:
1. Pueden leer con baja reflectancia.
 2. Soportan escritura de paquetes.
- ❑ **Observaciones:** algunas aplicaciones, sobre todo las que incluyen reproducción de vídeo, pueden necesitar requisitos superiores para proporcionar resultados aceptables. Aunque esta unidad de CD-RW/DVD-ROM puede leer discos DVD de vídeo, para poder visualizarlos se requiere además decodificación MPEG, ya sea por hardware, mediante una tarjeta decodificadora MPEG o una tarjeta gráfica que soporte esta decodificación, o por medio de un software alternativo instalado para estas funciones.

Índice

Situación y Función de los Mandos	2
Instalación de la Unidad	3
Programas de Gestión de Dispositivos	5
Cómo Utilizar los Discos	6
Localización y Corrección de Fallos	7

- Microsoft® y Windows® son marcas comerciales registradas en Estados Unidos y en otros países por Microsoft Corporation.
- El logo BD es marca registrada en EEUU, Japon y otros países.
- Los nombres de las empresas y de los productos que figuran en este manual son marcas comerciales o marcas registradas de las respectivas compañías.

ADVERTENCIA: Sólo las unidades que tengan el logo *Compact Disc ReWritable Ultra Speed* (Disco Compacto Reescribible de Ultra Velocidad) pueden escribir y borrar discos de ultra velocidad CD-RW.

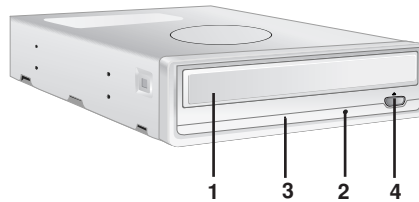
Los discos de Ultra velocidad CD-RW pueden ser reconocidos por el mismo logo *Disco Compacto Reescribible de Ultra Velocidad sobre el disco* o en el material de embalaje.

No se puede escribir sobre discos de ultra velocidad CD-RW con unidades de CD-RW que NO contengan el logo *Disco Compacto Reescribible de Ultra Velocidad* ya que se corre el riesgo de perder los datos.

Situación y Función de los Mandos

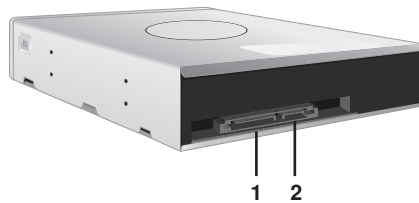
El aspecto de la unidad y las especificaciones pueden variar sin previo aviso.

Panel Frontal



1. Bandeja del disco
2. Indicador de actividad de la unidad (Lectura/Escritura)
3. Orificio de expulsión de emergencia
4. Botón de parada/expulsión

Panel Posterior



1. Conector de alimentación SATA(15 pin)
2. Conector de datos SATA (7 pin)

Instalación de la Unidad

Antes de instalar la unidad, tenga en cuenta los puntos siguientes:

- Necesitará:
 - Un destornillador de cabeza de tamaño adecuado para fijar los tornillos de seguridad de la unidad de disco.
 - El manual del ordenador, para que pueda localizar las posiciones correspondientes al controlador SATA.
- Apague todos los dispositivos periféricos del ordenador y el propio ordenador y desconecte sus cables de alimentación de las tomas de la red.
- Descargue la electricidad estática tocando las tapas del ordenador, etc.

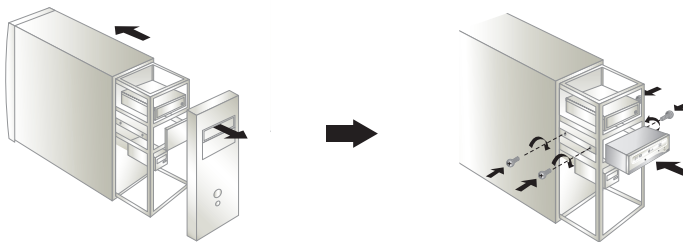
Desmontaje de la Tapa del Ordenador

Asegúrese de que todos los dispositivos periféricos y el propio ordenador están desconectados y quite luego la tapa. Consulte en el manual del ordenador la forma de desmontarla.

NOTA: Tenga cuidado de no herirse, pues puede haber bordes cortantes en el interior del ordenador.

Montaje de la Unidad

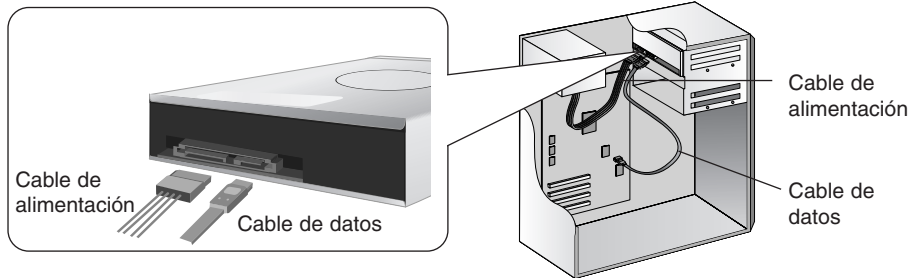
1. Desmonte en el ordenador el panel de la bahía de la unidad de 5¹/₄". Para más detalles, consulte el manual del ordenador.
2. Inserte la unidad de disco dentro de la bahía.
No ejerza excesiva presión en los cables dentro del ordenador.
3. Fije la unidad con los tornillos proporcionados. Si no hay espacio suficiente detrás de la unidad, conecte el SATA y los demás cables antes de fijar la unidad.



NOTA : Esta es una guía general de instalación. Si el hardware de su PC es diferente, consulte su manual respecto a la instalación de dispositivos periféricos.

Conexión del PC

La regrabadora CD/DVD se conecta a la placa base del ordenador utilizando un cable de interfaz SATA.

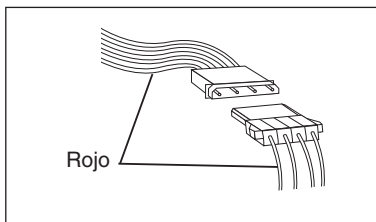


Conexión de cable de alimentación SATA

- Conecte el cable de alimentación a la unidad por el lado saliente del cable. Tenga cuidado de no conectarlo en sentido contrario.

AVISO : Una conexión incorrecta puede dañar la unidad y anular la garantía. Normalmente, el conector del cable de alimentación solo puede conectarse de una manera.

- Conectar al conector de alimentación del ordenador.



Conexión del cable de datos SATA

- Conecte el cable de datos. Procure no unirlo al revés.
- Conecte al conector SATA de la placa base del ordenador.

Programas de Gestión de Dispositivos

Cuando se utiliza sistemas operativos Windows, no se requiere la instalación de ningún dispositivo especial.

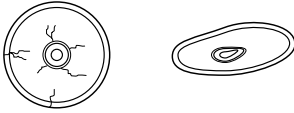
Software incluido

La versión de venta al público de esta unidad incluye el software legal con CD/DVD, por favor desinstale cualquier software de grabación de XXXXX que tenga previamente cargado o instalado en su ordenador para poder prevenir posibles problemas de incompatibilidad.

Una vez haya instalado el software de la aplicación, usted puede si lo desea reinstalar los programas desinstalados con anterioridad. Compruebe si hay actualizaciones del software para cada uno de los programas de grabación.

Cómo Utilizar los Discos

Cuando utilice discos CD-ROM, discos CD-R, discos DVD o discos CD-RW, no pegue etiquetas ni rótulos adhesivos en ellos. Utilizar discos con etiquetas o adhesivos pegados no solamente provoca errores de lectura y escritura, sino que se pueden perder los datos grabados debido al daño producido en el propio disco.



Los discos que se usan en esta unidad funcionan a una velocidad muy elevada NO usar discos dañados, agrietados o doblados. La unidad óptica del disco puede dañarse si se rompe un disco adentro.

No utilizar discos no estándar ya que éstos pueden no funcionar o almacenar datos de manera adecuada.

Expulsión de Emergencia

La unidad dispone de una función que permite expulsar manualmente el CD si es necesario en un caso de emergencia, como una avería de la unidad o un corte en el suministro eléctrico. En tal caso, siga este procedimiento:

NOTA: No utilice esta función excepto en caso de emergencia.

- 1) Apague la unidad.
- 2) Meta un objeto de punta fina (como puede ser un clip fuerte enderezado) a través del pequeño orificio existente sobre el botón de expulsión. La puerta frontal se abrirá de golpe y saldrá parcialmente la bandeja del disco.
- 3) Empuje la puerta frontal hasta abrirla del todo, agarre luego la bandeja entre los dedos pulgar e índice y sáquela derecha, tirando suavemente hacia afuera.



NOTA: Esta función debe utilizarse como último recurso y sólo en un caso de emergencia.

Su utilización en exceso puede causar un funcionamiento defectuoso.

- * Si no puede agarrar bien la bandeja del disco con los dedos, utilice un clip resistente de acero o una abrazadera elástica para sacarla.

Localización y Corrección de Fallos

Antes de Avisar al Servicio Técnico

Antes de avisar para que reparen la unidad, compruebe lo siguiente:

No llega corriente a la unidad

- Está enchufado el cable de alimentación procedente del ordenador?
- Está fijado firmemente el conector de alimentación en la unidad?

El sistema no arranca

- Están el cable de corriente y el SATA correctamente conectados al ordenador?
- Tiene el cable SATA una longitud de 20 pulgadas o menos?
- Están todos los conectores perfectamente fijados?
El movimiento del PC puede aflojar las conexiones.

No se puede leer o escribir en los discos

- Está bien todo lo demás en el sistema (CPU, disco duro, y otros componentes)?
- Está sucio o rayado el disco CD-R, DVD o CD-RW?
- Operaba un economizador de pantalla u otra aplicación mientras se estaba escribiendo en el disco?
- Hay suficiente espacio libre en el disco CD-R o CD-RW?
- Falla la escritura incluso utilizando la prueba de simulación?
- Está cargado el disco en la unidad con la superficie de lectura/escritura orientada correctamente (etiqueta hacia arriba)?
- Está instalada la unidad en la orientación correcta?
- Ha trasladado rápidamente la unidad o el disco, pasando de un entorno frío a otro de alta temperatura? (Es posible que se haya producido condensación en la lente de la unidad o sobre la superficie del disco).

Cuando avise al servicio técnico, tenga preparada la máxima información posible sobre su sistema, el entorno y el problema específico (¿Que ocurrió? ¿Cuándo? ¿Durante cuánto tiempo? ¿Qué es lo que estaba haciendo? ¿Se visualizó algún mensaje de error?, etc.).

- * **Nota:** Dado que este producto soporta "Region Playback Control Phase II", ciertas tarjetas decodificadoras MPEG o software sin código regional podrán causar errores al leer discos DVD-ROM.

Este Super Multi DVD le permite cambiar el código regional hasta un máximo de 5 veces.

Declaración de seguridad láser

PRECAUCIÓN : RADIACIÓN LÁSER INVISIBLE AL ABRIR LA TAPA. EVITE LA EXPOSICION A LOS RAYOS.

CLASE 1 PRODUCTO LÁSER

