

MANUAL DEL USUARIO

TV LED*

* Los TVes con LED de LG tienen pantallas LCD con luces de fondo LED.

Lea este manual atentamente antes de hacer funcionar el TV y consérvelo para futuras consultas.

22MA33A 28MN30A

24MN33A

CONTENIDO

3 LICENSES

4 PROCEDIMIENTO DE INSTALACIÓN

5 MONTAJE Y PREPARACIÓN

- 5 Desembalaje
- 7 Componentes y botones
- 9 Levantar y trasladar el TV
- 10 Ajuste del TV
 - 10 - Colocar la base del soporte
 - 10 - Desinstalación del soporte
 - 12 - Montaje sobre una mesa
 - 13 - Uso del sistema de seguridad Kensington
 - 13 - Sujeción de los cables
 - 13 - Montaje en la pared

15 ESTABLECIMIENTO DE CONEXIONES

- 15 Conexión de una antena
- 16 Descripción general de la conexión
- 17 Conexión con un receptor de HD, reproductor de DVD, VCR o dispositivo de juego
 - 17 - Conexión HDMI
 - 18 - Conexión compuesta
- 19 Conexión a un dispositivo USB
- 20 Connecting to a PC
 - 20 - Conexión RGB
- 21 Conexión del sistema de audio
 - 21 - Conexión estéreo externa

22 CONTROL REMOTO

24 PARA MIRAR TV

- 24 Encendido del TV por primera vez
- 24 Para mirar TV
- 24 Administración de canales
 - 24 - Configuración de canales
 - 25 - Usar los canales favoritos
- 26 Usar opciones adicionales
 - 26 - Ajustar la relación de aspecto
 - 27 - Cambios en los modos AV

- 28 - Usar la lista de entradas
- 28 Usar el menú rápido

29 ENTRETENIMIENTO

- 29 - Conexión de dispositivos de almacenamiento USB
- 30 - Exploración de archivos
- 31 - Para ver fotos
- 32 - Escuchar música
- 33 - Al ver videos
- 35 - Guía de DivX® VOD

37 PERSONALIZAR LA CONFIGURACIÓN DEL TV

- 37 Los menús principales
- 38 Cómo personalizar la configuración
 - 38 - Ajustes de CONFIGURAR
 - 39 - Configuración de IMAGEN
 - 41 - Configuración de AUDIO
 - 42 - Configuración de HORA
 - 43 - Configuración de OPCIÓN
 - 44 - Configuración de BLOQUEAR

45 MANTENIMIENTO

- 45 Limpieza del TV
- 45 Pantalla y marco
- 45 Gabinete y base
- 45 Cable de alimentación

46 SOLUCIÓN DE PROBLEMAS

- 46 General
- 46 Audio
- 47 Vídeo

48 ESPECIFICACIONES

LICENSES

Las licencias admitidas pueden variar según el modelo. Para obtener más información sobre las licencias, visite www.lg.com.



Los términos HDMI y HDMI High-Definition Multimedia Interface (Interfaz multimedia de alta definición), y el logo de HDMI son marcas o marcas registradas de HDMI Licensing LLC en Estados Unidos y en otros países.



Fabricado con la licencia de Dolby Laboratories. "Dolby" y el símbolo de las dos D son marcas comerciales de Dolby Laboratories.



ACERCA DE DIVX VIDEO: DivX® es un formato de vídeo digital creado por DivX, LLC, empresa subsidiaria de Rovi Corporation. Este dispositivo cuenta con la certificación oficial DivX Certified® para reproducir vídeo DivX. Visite divx.com para obtener más información y herramientas de software para convertir sus archivos a vídeo DivX.

ACERCA DE DIVX VIDEO-ON-DEMAND: este dispositivo DivX Certified® deberá registrarse para poder reproducir películas DivX Video-on-Demand (VOD) compradas. Para obtener el código de registro, localice la sección DivX VOD en el menú de configuración del dispositivo. Visite vod.divx.com para obtener más información sobre cómo realizar el registro.

Con DivX Certified® puede reproducir vídeo DivX® hasta HD 1080p, incluido el contenido premium.

DivX®, DivX Certified® y los logotipos asociados son marcas comerciales de Rovi Corporation o sus empresas filiales y se utilizan con licencia.

Protección por una o más de las siguientes patentes de los EE.UU.: 7,295,673; 7,460,668; 7,515,710; 7,519,274

PROCEDIMIENTO DE INSTALACIÓN

- 1 Abra el paquete y asegúrese de que todos los accesorios estén incluidos.
- 2 Instale el soporte del TV.
- 3 Conecte un dispositivo externo al TV.



NOTA

- Es posible que la imagen que se muestra no sea exactamente igual a su TV.
- La visualización en pantalla (OSD, On Screen Display) del TV puede ser ligeramente diferente de la que se muestra en este manual.
- Los menús y las opciones disponibles pueden variar según la fuente de entrada o el modelo de producto que utilice.
- Es posible que se agreguen nuevas funciones a este TV en el futuro.

MONTAJE Y PREPARACIÓN

Desembalaje

Revise que la caja del producto contenga los siguientes elementos. Si falta algún accesorio, comuníquese con el distribuidor local mediante el cual adquirió el producto. Las ilustraciones de este manual pueden diferir del producto y los accesorios reales.

! NOTA

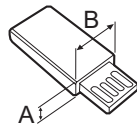
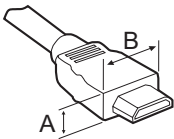
- Los accesorios suministrados con el producto adquirido pueden variar según el modelo.
- Es posible que cambien las especificaciones del producto o el contenido en el manual sin previo aviso debido a las actualizaciones de las funciones del producto.

! PRECAUCIÓN

- Para garantizar la seguridad y la vida útil del producto, utilice únicamente elementos originales.
- La garantía no cubre daños o lesiones que puedan producirse por no utilizar elementos originales.

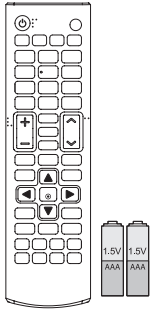
! NOTA

- Los artículos suministrados con el producto adquirido pueden variar según el modelo.
- Es posible que cambien las especificaciones del producto o el contenido del manual sin previo aviso, debido a las actualizaciones de las funciones del producto.
- Para que la conexión sea óptima, los cables HDMI y los dispositivos USB deben tener biseles que no superen los 10 mm de espesor y 18 mm de ancho. Utilice un cable de extensión que sea compatible con USB 2.0, en caso de que el cable USB o la tarjeta de memoria USB no se ajusten al puerto USB del TV.



*A ≡ 10 mm

*B ≡ 18 mm

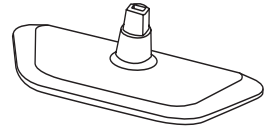


**Control remoto.
Baterías (AAA)**

(Consulte la pág.22,
Consulte la pág.23)

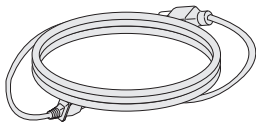


**CD (Manual del propietario)
Tarjeta**



Base del soporte

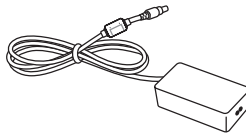
(Consulte la pág.10)



Cable de alimentación

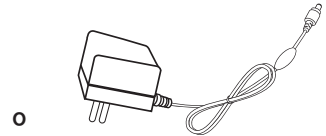
(Dependiendo del país)

(Consulte la pág.12)



Adaptador de CA-CC

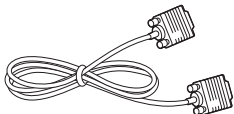
(Consulte la pág.12)



Adaptador de CA-CC

(Dependiendo del país)

(Consulte la pág.12)

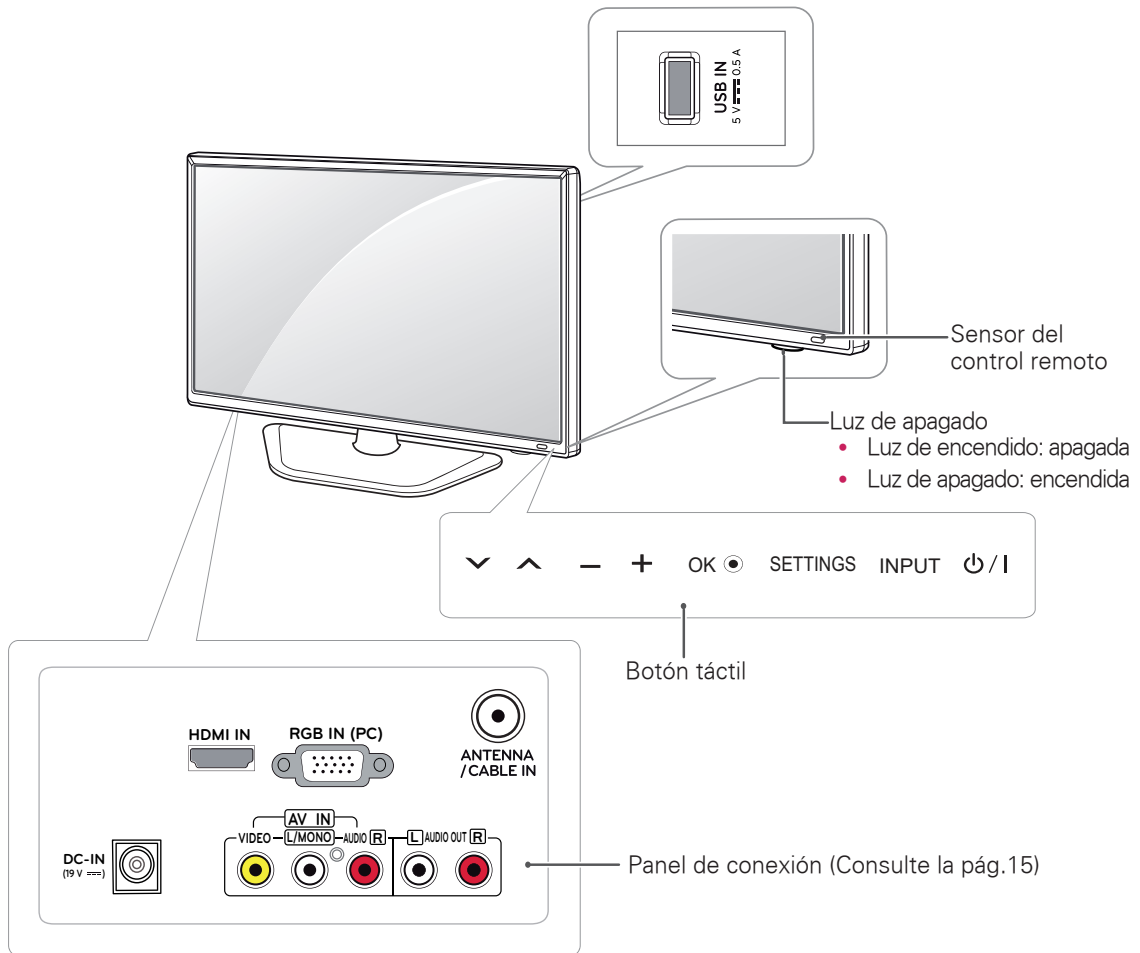


Cable D-SUB

(Consulte la pág.20)

Componentes y botones

22MA33A 24MN33A

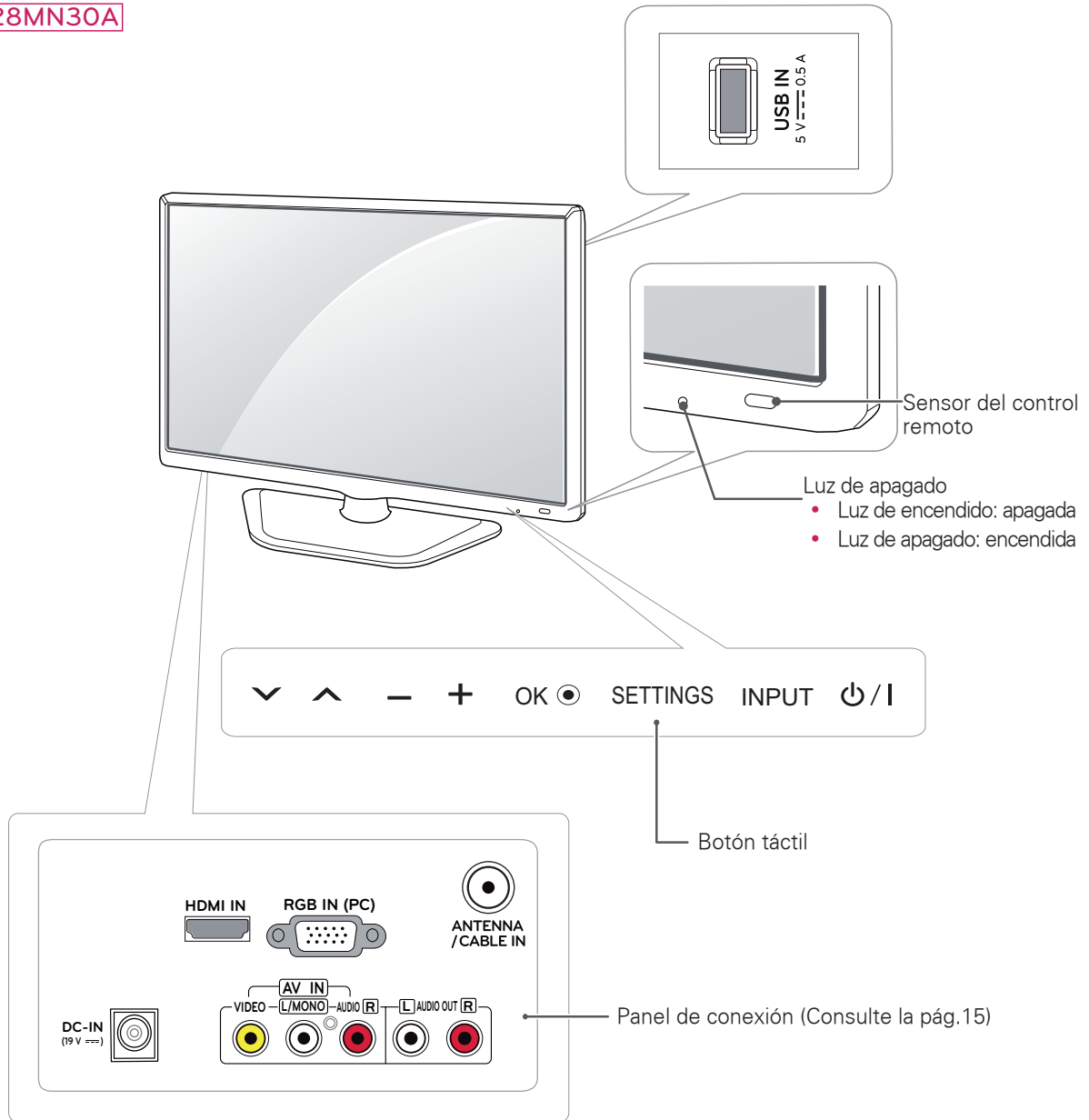


Botón táctil	Descripción
▼ ▲	Permite desplazarse por los canales guardados.
- +	Ajusta el nivel del volumen.
OK	Selecciona la opción de menú resaltada o confirma una entrada.
SETTINGS	Permite acceder a los menús principales o guardar las entradas y salir de los menús.
INPUT	Cambia la fuente de entrada.
⏻ / I	Enciende o apaga el aparato.

! NOTA

Todos los botones son sensibles al tacto y se pueden operar simplemente al tocarlos con el dedo.

28MN30A



Botón táctil	Descripción
✓ ^	Permite desplazarse por los canales guardados.
- +	Ajusta el nivel del volumen.
OK	Selecciona la opción de menú resaltada o confirma una entrada.
SETTINGS	Permite acceder a los menús principales o guardar las entradas y salir de los menús.
INPUT	Cambia la fuente de entrada.
⏻ / I	Enciende o apaga el aparato.

NOTA

Todos los botones son sensibles al tacto y se pueden operar simplemente al tocarlos con el dedo.

Levantar y trasladar el TV

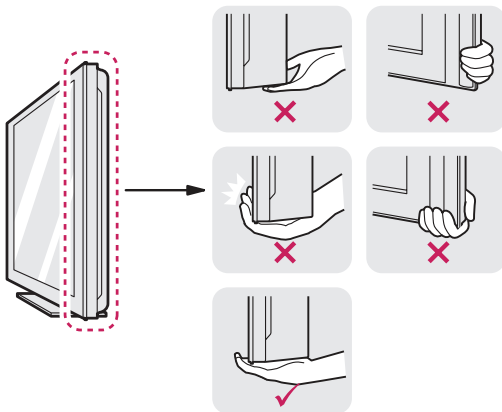
Si desea levantar o trasladar el TV, lea las instrucciones a continuación para no rayar ni dañar el TV y para transportarlo de forma segura, independientemente del tamaño o tipo de aparato.



PRECAUCIÓN

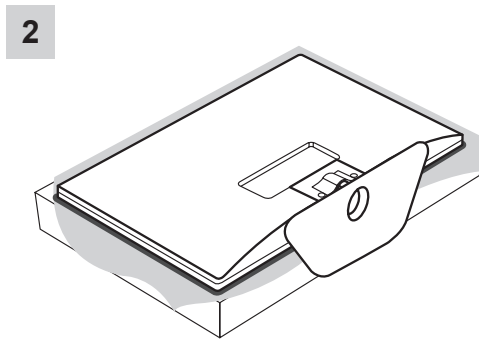
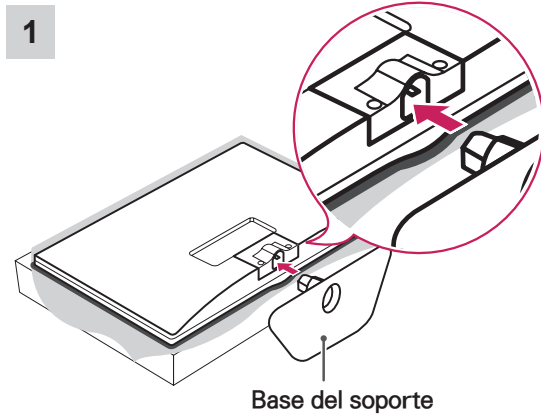
No toque la pantalla. De lo contrario, podría dañar la pantalla o algunos de los píxeles que se usan para generar las imágenes.

- Se recomienda trasladar el TV en la caja o el material de embalaje en el que lo recibió al comprarlo.
- Antes de mover o levantar el TV, desconecte el cable de alimentación y el resto de los cables.
- Sostenga con firmeza la parte superior e inferior del marco del TV. Asegúrese de no sostenerlo por la parte transparente, por el parlante o por el área de rejillas de los parlantes.
- Cuando sostenga el TV, coloque la pantalla mirando hacia afuera, de manera que no esté en contacto con su cuerpo para evitar rayas.
- Al transportar el TV, no lo sacuda ni lo someta a vibraciones excesivas.
- Al transportar el TV manténgalo en ubicación vertical, nunca lo apoye sobre uno de los costados, ni lo incline hacia la derecha o la izquierda.



Ajuste del TV

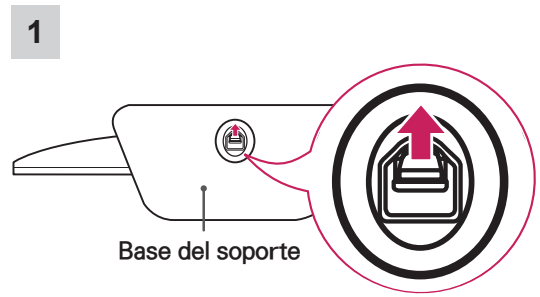
Colocar la base del soporte



! PRECAUCIÓN

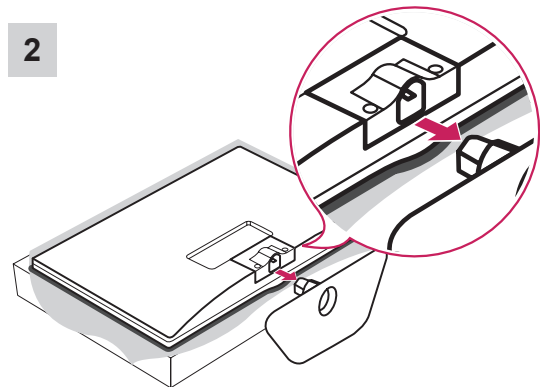
- Apoye el TV sobre una plancha de goma espuma o un paño protector para no dañar la pantalla.
- Al instalar el soporte del TV, ponga la pantalla hacia abajo sobre una mesa acolchada o una superficie plana para evitar rayas.

Desinstalación del soporte



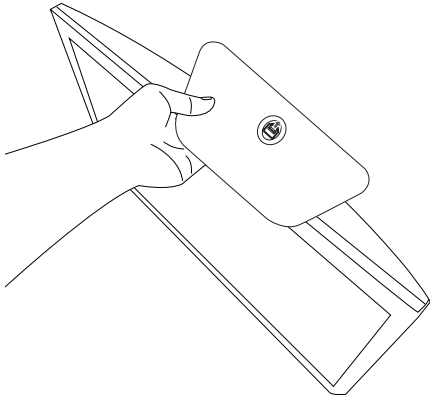
! NOTA

- Al sacar el soporte del TV, sáquelo levantando la palanca en la dirección de la flecha.



! PRECAUCIÓN

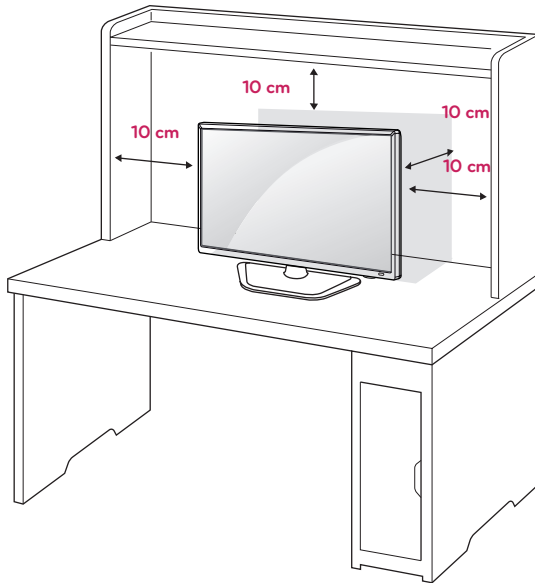
- Apoye el TV sobre una plancha de goma espuma o un paño protector para no dañar la pantalla.
- Al desinstalar el soporte del TV, ponga la pantalla hacia abajo sobre una mesa acolchada o una superficie plana para evitar rayas.

**PRECAUCIÓN**

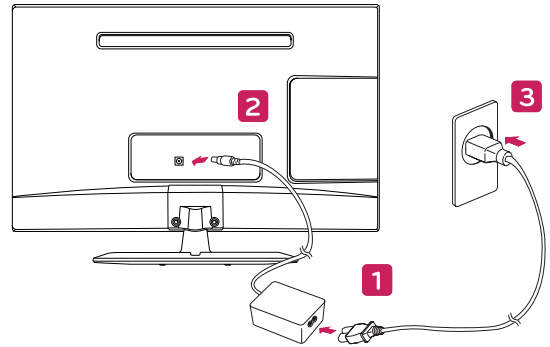
- No transporte el TV al revés, ya que se puede salir de su soporte y producir daños o lesiones.
- La ilustración muestra un ejemplo general de instalación y puede lucir diferente del producto real.

Montaje sobre una mesa

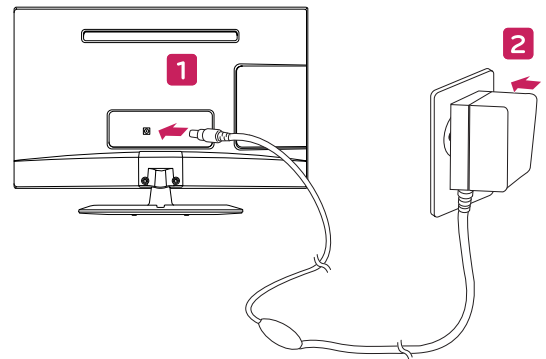
- 1 Levante el TV y déjelo en ubicación vertical sobre la mesa.
Deje un espacio mínimo de 10 cm (4 pulgadas) entre el TV y la pared para garantizar una ventilación adecuada.



- 2 Conecte el Adaptador de CA-CC y el Cable de alimentación a un tomacorriente.



0



PRECAUCIÓN

Primero, desconecte el cable de alimentación y luego mueva o instale el TV. De lo contrario, se pueden producir descargas eléctricas.



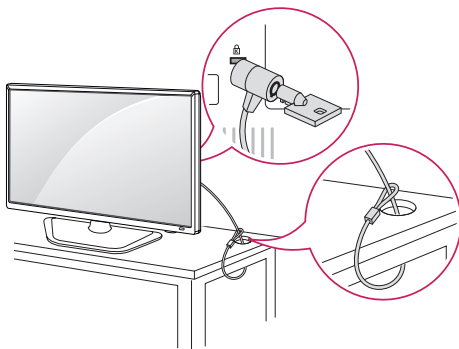
PRECAUCIÓN

No coloque el TV cerca de fuentes de calor, ya que puede provocar incendios u otros daños.

Uso del sistema de seguridad Kensington

El conector del sistema de seguridad Kensington se encuentra en la parte posterior del TV. Para obtener más información sobre cómo instalarlo y utilizarlo, consulte el manual suministrado con el sistema de seguridad Kensington o visite el sitio <http://www.kensington.com>.

Conecte el cable del sistema de seguridad Kensington entre el TV y la mesa.

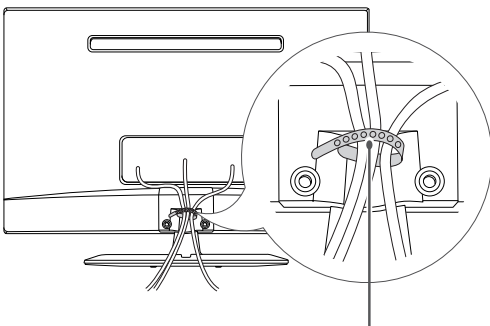


! NOTA

El sistema de seguridad Kensington es opcional. Puede adquirir accesorios adicionales en la mayoría de las tiendas de electrónica.

Sujeción de los cables

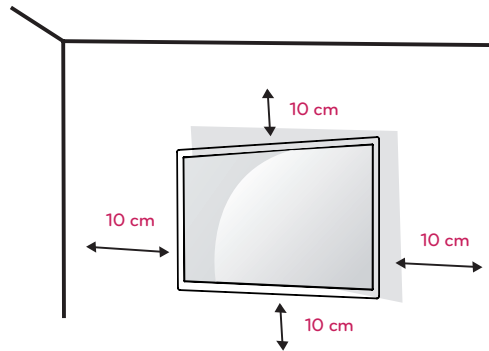
Agrupe y ate los cables con el sujetacables.



(No incluido)

Montaje en la pared

Para una ventilación adecuada, deje un espacio de 10 cm a cada lado del TV y de la pared. Puede obtener instrucciones de instalación detalladas de su distribuidor; consulte la Guía configuración e instalación del soporte de montaje en paredes con inclinación.

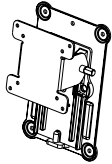


Si desea montar el TV en una pared, ponga la interfaz de soporte de pared (componentes opcionales) en la parte posterior del TV.

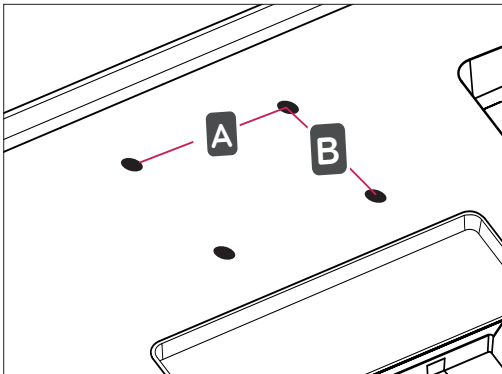
Al instalar el TV con la interfaz de soporte de pared (componentes opcionales), póngala con cuidado para que no se caiga el TV.

- 1 Utilice una interfaz de soporte de pared conforme a los estándares de VESA.
- 2 Si usa tornillos más largos que el estándar, el TV puede sufrir daños internos.
- 3 Si usa tornillos incorrectos, el producto se puede dañar y caer desde la ubicación en que está montado. En este caso, LG Electronics no es responsable por los daños.
- 4 Compatible con VESA sólo respecto de las dimensiones de los tornillos de la interfaz de soporte y de las especificaciones de los tornillos de montaje.

- 5 Use el estándar VESA como se indica a continuación.
- 784,8 mm (30,9") y menores
 - * Grosor del tablero de montaje en pared: 2,6 mm
 - * Tornillo: Φ 4,0 mm x 0,7 mm de paso x 10 mm de largo.
 - 787,4 mm (31,0") y superiores
 - * Use el tablero de montaje en pared y los tornillos con estándar VESA.

VESA (A x B)	100 x 100
Tornillo estándar	M4
Cantidad de tornillos	4
Soporte de pared (opcional)	RW120 

- VESA (A x B)



! PRECAUCIÓN

- Primero, desconecte el cable de alimentación y luego mueva o instale el TV. De lo contrario, se pueden producir descargas eléctricas.
- Si instala el TV en el cielo raso o en una pared inclinada, podría caerse y provocar lesiones graves.
- Utilice un soporte de pared autorizado por LG y comuníquese con el distribuidor local o con personal técnico calificado.
- No ajuste excesivamente los tornillos, dado que podría dañar el TV y anular la garantía.
- Use tornillos y un soporte de pared que cumplan con estándar VESA. La garantía no cubre daños ni lesiones provocados por el uso incorrecto del aparato o de accesorios no autorizados.

! NOTA

- Utilice los tornillos indicados en las especificaciones del estándar VESA.
- El conjunto del soporte de pared incluye un manual de instalación y las piezas necesarias.
- El soporte de pared es opcional. Puede adquirir accesorios adicionales con el distribuidor local.
- La longitud de los tornillos puede variar según el tipo de soporte de pared. Asegúrese de utilizar el largo adecuado.
- Para obtener más información, consulte las instrucciones suministradas con el soporte de pared.

ESTABLECIMIENTO DE CONEXIONES

Conecte varios dispositivos externos al TV y cambie los modos de entrada para seleccionar un dispositivo externo. Para obtener más información acerca de la conexión de dispositivos externos, consulte el manual que se proporciona con cada dispositivo.

Los dispositivos externos disponibles son: receptores de HD, reproductores de DVD, VCR, sistemas de audio, dispositivos de almacenamiento USB, PC, cámaras de video o de otro tipo, dispositivos de juegos y otros dispositivos externos.

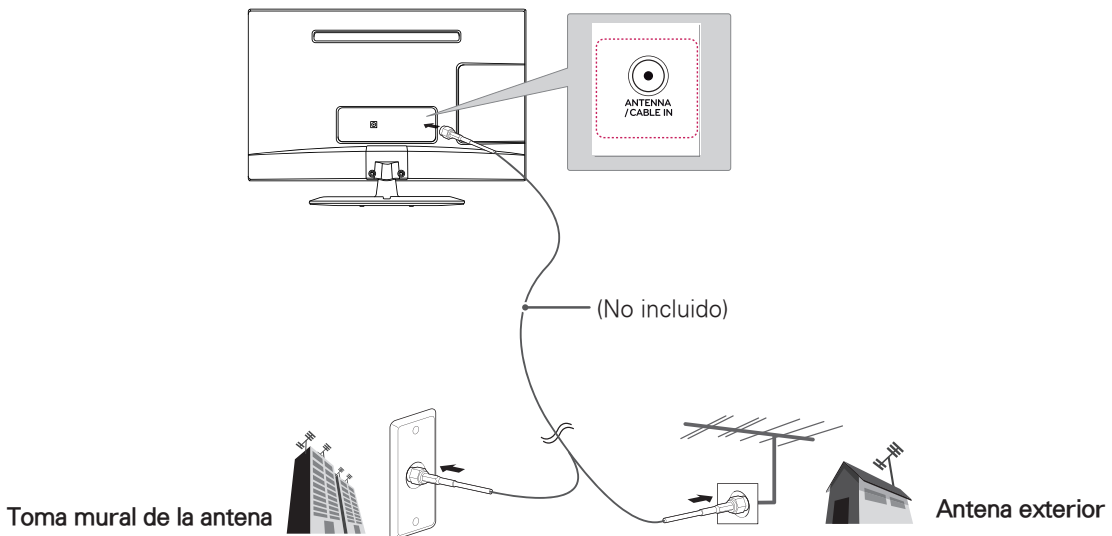
! NOTA

- Si graba un programa de televisión en una grabadora de DVD o VCR, asegúrese de conectar el cable de entrada de señal al TV a través de la grabadora de DVD o VCR. Para obtener más información acerca de la grabación, consulte el manual proporcionado con el dispositivo conectado.
- La conexión del dispositivo externo puede variar según el modelo.
- Conecte los dispositivos externos al TV, independientemente del orden del puerto del TV.

Conexión de una antena

Para ver televisión, conecte una antena, cable TV o una caja de cable como se indica a continuación. Las ilustraciones pueden diferir de los accesorios reales y el cable RF es opcional.

Conecte el TV a un enchufe de antena de la pared mediante un cable RF (75 ohm).



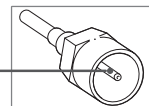
! NOTA

- Utilice un divisor de señal para más de 2 TV.
- Si la calidad de la imagen es mala, instale un amplificador de señal para mejorarla.
- Si la calidad de la imagen es mala con la antena conectada, dirija la antena a la dirección correcta.
- Visite <http://AntennaWeb.org> para obtener más información sobre la conexión de la antena y del cable.

! PRECAUCIÓN

- Asegúrese de no doblar el alambre de cobre del cable de RF.

Alambre de cobre

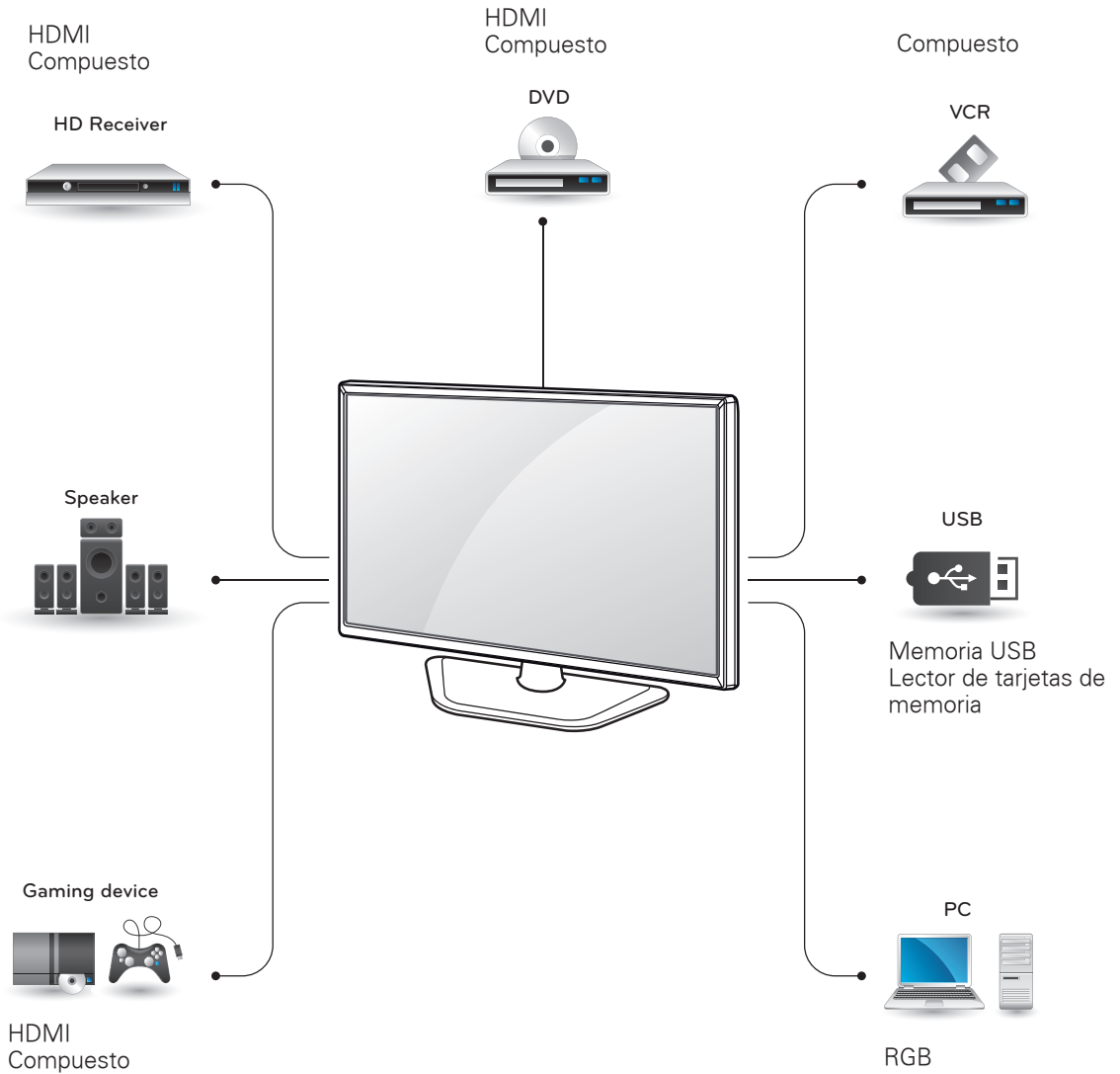


- Siga y realice todas las instrucciones de conexión entre dispositivos y luego conecte el cable de alimentación a la toma de corriente para evitar daños al TV.

Descripción general de la conexión

Conecte varios dispositivos externos a los puertos del panel posterior del televisor.

- 1 Encuentre un dispositivo externo que desee conectar al televisor, como se muestra en la siguiente ilustración.
- 2 Revise el tipo de conexión del dispositivo externo.
- 3 Vaya a la figura correspondiente y revise los detalles de conexión.



Conexión con un receptor de HD, reproductor de DVD, VCR o dispositivo de juego

Conecte un receptor de HD, reproductor de DVD, VCR o dispositivo de juego al TV y seleccione el modo de entrada correspondiente.

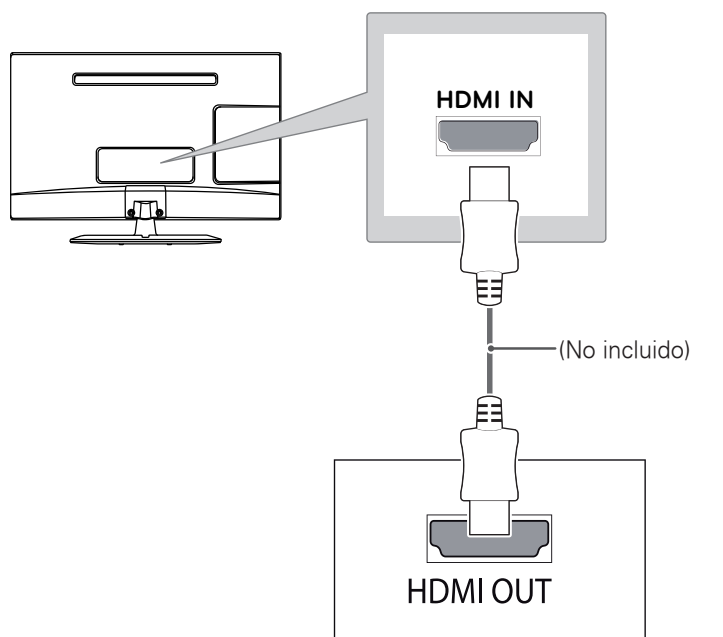
Conexión HDMI

La conexión HDMI es la mejor manera de conectar un dispositivo.

Transmite las señales de audio y video digitales desde un dispositivo externo al TV. Conecte el dispositivo externo y el TV con el cable HDMI como se muestra en la siguiente figura.

! NOTA

- Use un cable HDMI™ de alta velocidad.
- Los cables HDMI™ de alta velocidad están probados para transportar señales de HD de hasta 1080p progresivo y superiores.
- Formato de audio HDMI compatible: Dolby Digital(Hasta 48 kHz), PCM(Hasta 192 kHz, 32 kHz / 44.1 kHz / 48 kHz / 88 kHz / 96 kHz / 176 kHz / 192 kHz) *No compatible con DTS.
- El uso de un cable HDMI no estándar puede provocar problemas con algunas de las funciones.
- Se recomienda encarecidamente utilizar un cable estándar.



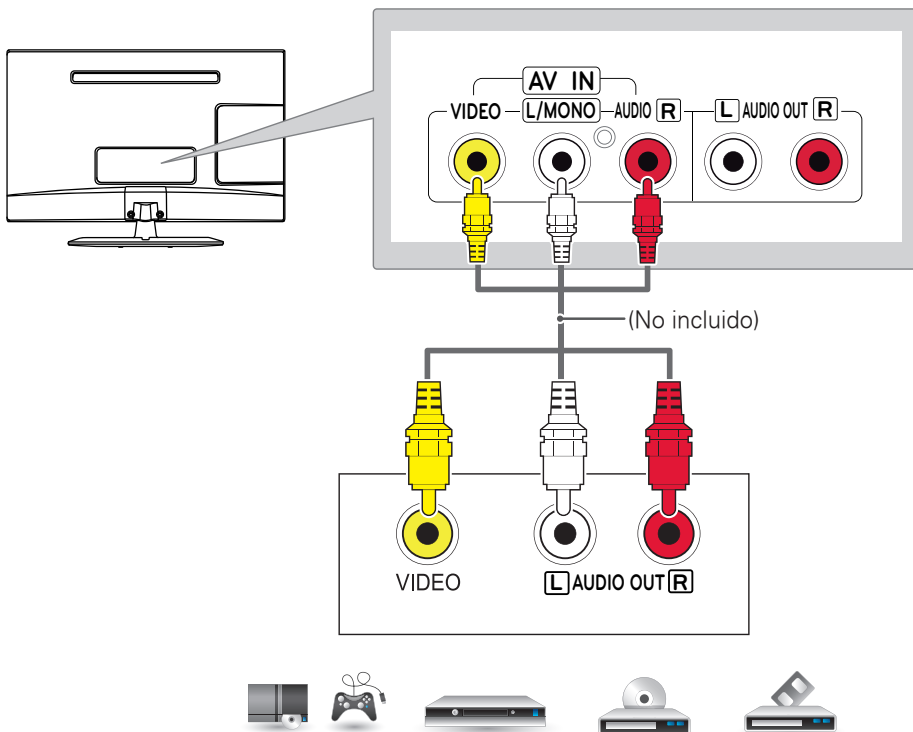
DVD / Blu-Ray / Caja de cable HD /
HD STB / Dispositivo de juego

Conexión compuesta

Transmite las señales de audio y video análogas desde un dispositivo externo al TV. Conecte el dispositivo externo y el TV con el cable compuesto como se muestra en la siguiente ilustración.

! NOTA

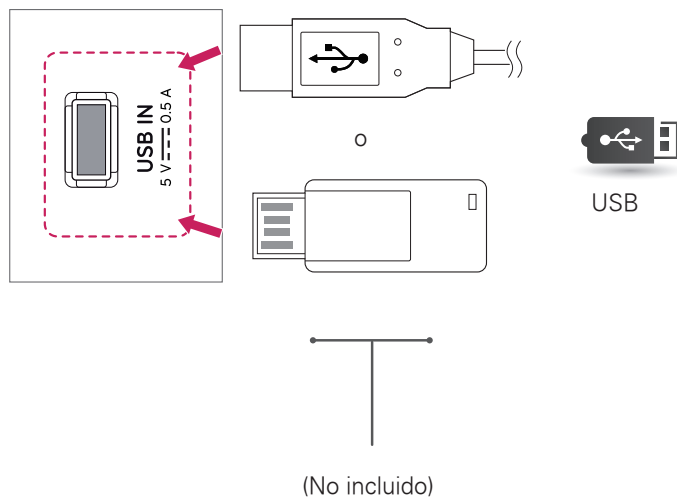
- Si posee una VCR monofónica, conecte el cable de audio de la VCR a la toma AUDIO L/MONO del televisor.
- Compruebe que los cables coincidan con las conexiones de color correspondientes.



DVD / Blu-Ray / Caja de cable HD /
HD STB / Dispositivo de juego

Conexión a un dispositivo USB

Conecte un dispositivo de almacenamiento USB como una memoria USB flash, un disco duro externo, un reproductor de MP3 o un lector de tarjeta de memoria USB al televisor y acceda al menú MIS MEDIOS para poder utilizar distintos archivos multimedia.



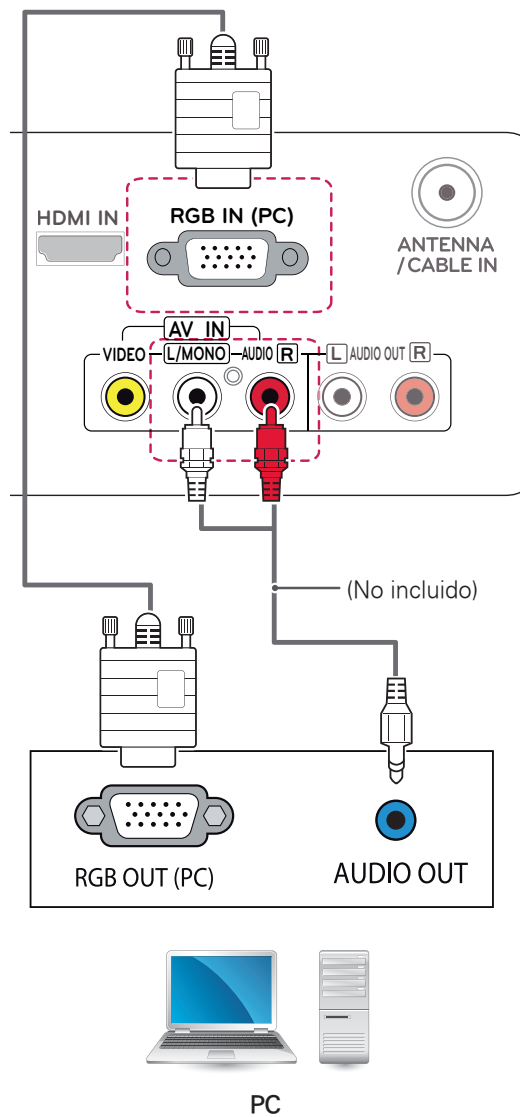
Connecting to a PC

Conexión RGB

Transmite la señal de video análoga de su PC al TV. Conecte la PC y el televisor con el cable de señal D-sub de 15 clavijas como se muestra en las siguientes figuras. Para transmitir una señal de audio, conecte un cable opcional de audio.

! NOTA

Si no usa parlantes externos opcionales, conecte la PC con el TV mediante el cable opcional de audio.

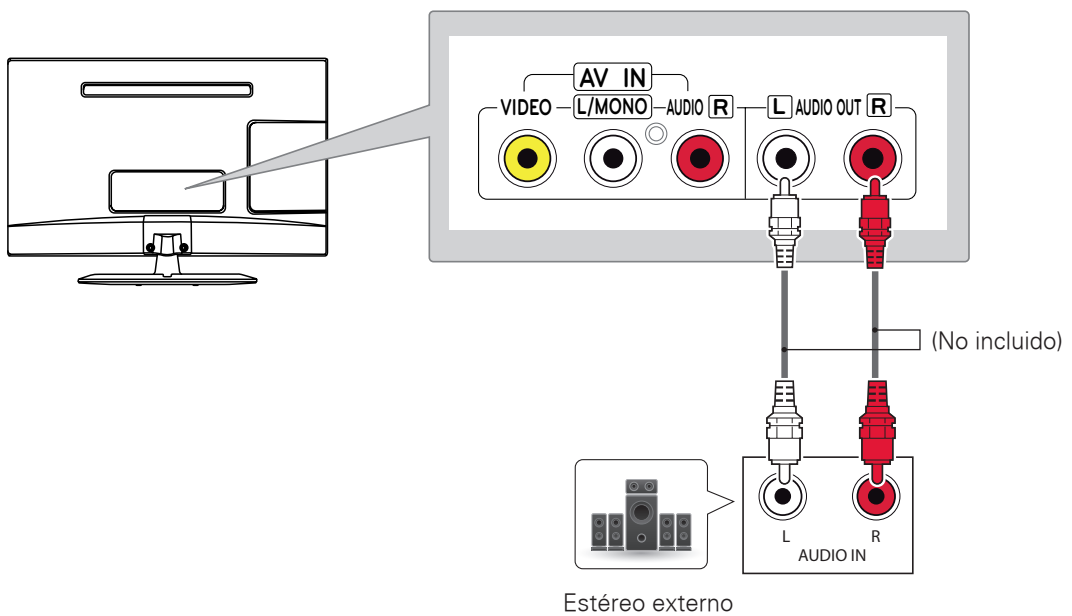


Conexión del sistema de audio

Utilice un sistema de audio externo en lugar del altavoz incorporado.

Conexión estéreo externa

Se utiliza para conectar un amplificador externo o un sistema de sonido Surround.



NOTA

- Si utiliza un dispositivo de audio externo opcional en lugar del altavoz incorporado, apague los altavoces del televisor.

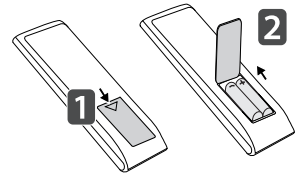
CONTROL REMOTO

Las descripciones que figuran en este manual se basan en los botones del control remoto.

Lea atentamente este manual y siga las instrucciones de uso.

Para cambiar las baterías, abra la tapa y coloque las baterías nuevas (1.5 V AAA) de manera que los extremos \oplus y \ominus de la etiqueta del compartimiento calcen y cierre la tapa.

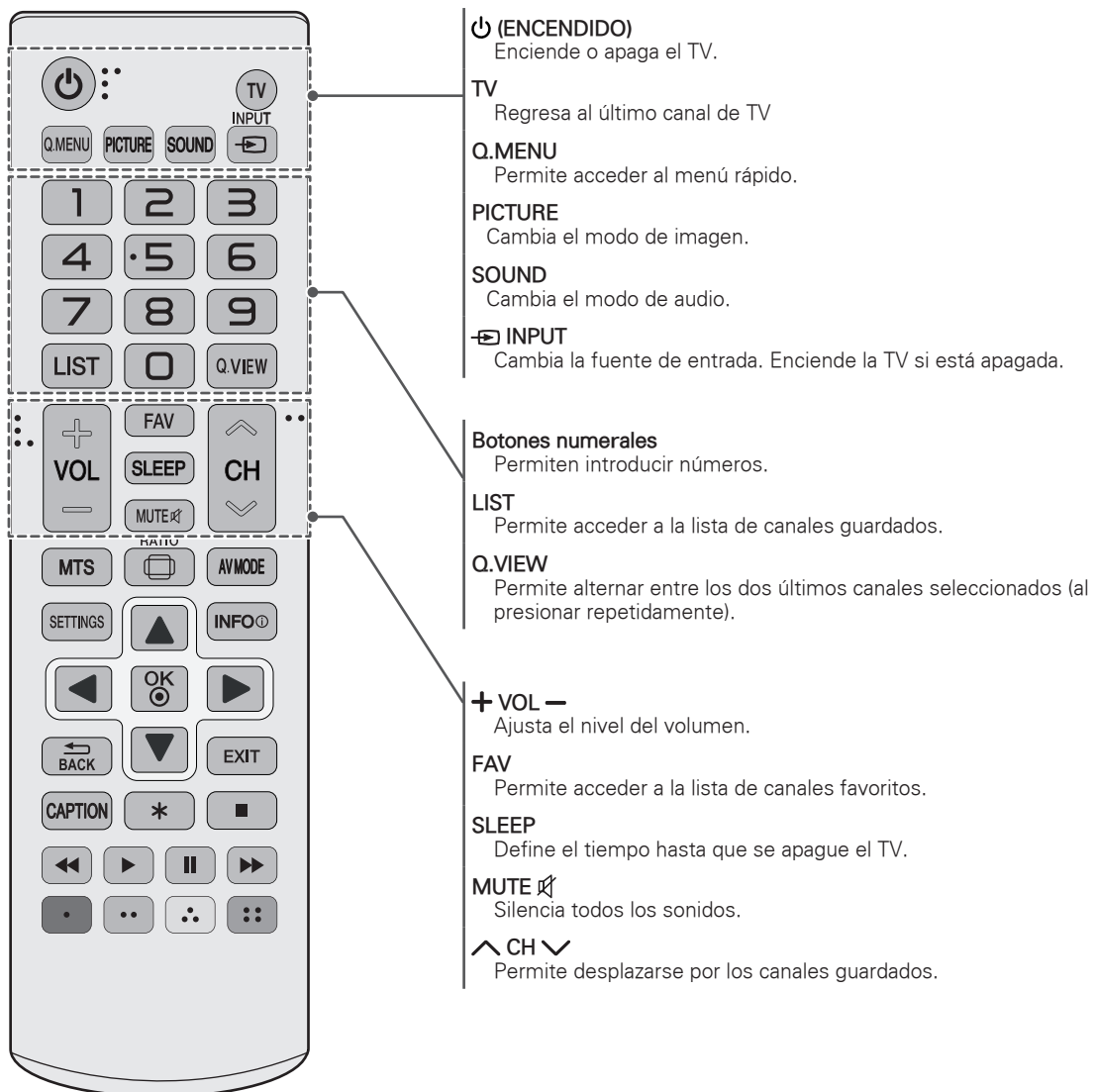
Para sacar las baterías, realice la instalación en orden contrario.

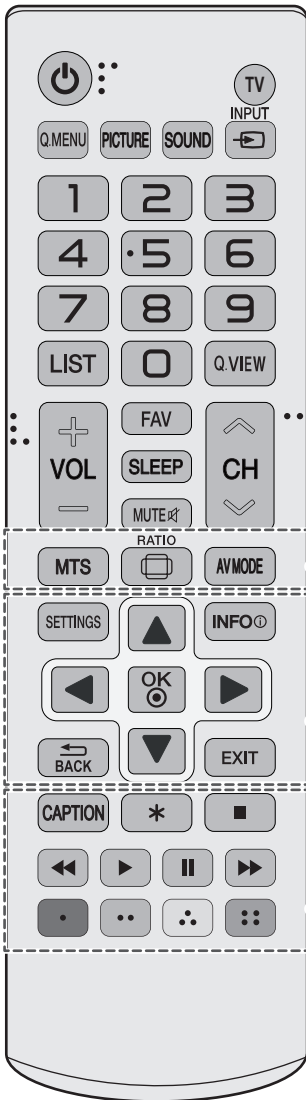


PRECAUCIÓN

- No use baterías nuevas junto con otras usadas, ya que esto puede dañar el control remoto.

Asegúrese de que el control remoto apunte hacia el sensor correspondiente del televisor. La imagen visualizada puede diferir de su TV.



**MTS**

Presione en forma repetida esta tecla para seleccionar los tonos de sonido Mono, Estéreo y SAP. Sin embargo, los modos Estéreo y SAP están disponibles solo si se incluyen en la señal de transmisión.

RATIO

Cambia el tamaño de una imagen.

AV MODE

Selecciona un modo de audio y video.

SETTINGS

Permite acceder a los principales menús.

INFO

Muestra información de la pantalla y el programa actual.

Botones de navegación(hacia arriba/hacia abajo/hacia la derecha/hacia la izquierda)

Permiten desplazarse por los menús o las opciones.

OK

Permite seleccionar menús u opciones y confirmar lo ingresado.

BACK

Permite volver al nivel anterior.

EXIT

Borra todo lo que muestra la pantalla y se regresa a aver la TV.

CAPTION

Activa o desactiva los subtítulos.

Sin función.

Botones de control (■, ►, ||, ◀, ▶)

Permiten controlar los dispositivos compatibles con USB.

Botones de color

Estos accesos de funciones especiales son en algunos menús.

(■: Rojo, ●: Verde, ◐: Amarillo, ◑: Azul)

PARA MIRAR TV

Encendido del TV por primera vez

Al encender el televisor por primera vez, aparece la pantalla de configuración inicial. Seleccione un idioma y personalice la configuración básica.

- 1 Conecte el cable de alimentación a un tomacorriente.
- 2 En modo de espera, presione el botón de **⏻ (ENCENDIDO)** en el control remoto para encender el TV. Si es la primera vez que enciende el televisor, aparecerá la pantalla de configuración inicial.



NOTA

- También puede acceder a la **Configuración inicial** vaya a **OPCIÓN** en el menú principal.

- 3 Siga las instrucciones en pantalla para personalizar la configuración del televisor según sus preferencias.

Idioma del menú(Language)	Selecciona un idioma para la pantalla.
↓	
Configuración de modo	Selecciona Usar en Casa para el hogar.
↓	
Configuración de hora	Establece la hora.
↓	
Sintonización automática	Busca y guarda los canales disponibles de manera automática.



NOTA

- Para ver las imágenes con la mejor calidad dentro del hogar, seleccione **Usar en Casa**.
- **Demo de Tienda** es la opción adecuada para las tiendas minoristas.
- Si selecciona **Demo de Tienda**, los ajustes personalizados se regresaran al ajuste de tienda en 5 minutos.

- 4 Una vez finalizados los ajustes básicos, presione el botón **OK**.



NOTA

- Si no completa la configuración inicial, aparecerá cada vez que encienda el televisor.
- Desconecte el cable de alimentación del tomacorriente cuando no utilice el televisor durante periodos prolongados.

- 5 Para apagar el televisor, presione el botón de **⏻ (ENCENDIDO)** en el control remoto.

Para mirar TV

- 1 En modo de espera, presione el botón de **⏻ (ENCENDIDO)** en el control remoto para encender el televisor.
- 2 Presione **INPUT** y seleccione **TV**.
- 3 Para apagar el televisor, presione el botón de **⏻ (ENCENDIDO)** en el control remoto. El televisor pasará a modo de espera.

Administración de canales

Configuración de canales

Guardado de canales

Para guardar los canales automáticamente:

- 1 Presione **SETTINGS** para acceder a los menús principales.
- 2 Presione los botones de navegación para desplazarse hasta **CONFIGURAR** y presione **OK**.
- 3 Presione los botones de navegación para desplazarse hasta **Sintonización automática** y presione **OK**.
- 4 Seleccione **Iniciar** para iniciar la sintonización automática. El televisor busca y guarda los canales disponibles automáticamente.



NOTA

- Si el televisor busca y guarda canales, se borrarán los canales guardados anteriormente.

- 5 Cuando haya terminado, presione **EXIT**. Cuando regrese al menú previo, presione **↩ BACK**.

Para guardar los canales manualmente:

- 1 Presione **SETTINGS** para acceder a los menús principales.
- 2 Presione los botones de navegación para desplazarse hasta **CONFIGURAR** y presione **OK**.
- 3 Presione los botones de navegación para desplazarse hasta **Sintonización manual** y presione **OK**.
- 4 Desplácese por los tipos de canales y agregue o borre canales.
- 5 Cuando haya terminado, presione **EXIT**. Cuando regrese al menú previo, presione **↩ BACK**.



NOTA

- Los canales se almacenan en el orden **TV** y **CATV**.

Edición de la lista de canales

- 1 Presione **SETTINGS** para acceder a los menús principales.
- 2 Presione los botones de navegación para desplazarse hasta **CONFIGURAR** y presione **OK**.
- 3 Presione los botones de navegación para desplazarse hasta **Edición de Canales** y presione **OK**.
- 4 Edite los canales con los siguientes botones.

Botón	Descripción
OK	Selecciona el canal que desea ver.
▲	Resalta el tipo de canal.
▲, ▼, ◀, ▶	Permite desplazarse por los canales o tipos de canales.
CH (↶, ↷)	Permite ir a la página anterior o siguiente.
Botón azul	Agrega o borra un canal. El canal borrado aparece en gris.

- 5 Cuando haya terminado, presione **EXIT**.
Cuando regrese al menú previo, presione **⇐ BACK**.

Selección de un canal de la lista de canales

- 1 Presione **LIST** para acceder a la lista de canales.
- Para ir a la página anterior o a la siguiente, presione **CH** (↶, ↷).
- 2 Elija un canal y presione **OK**.

Usar los canales favoritos

Agregue los canales que mira con frecuencia a la lista de favoritos.

Configuración de la lista de favoritos

- 1 Seleccione un canal para agregar a la lista de favoritos.
- 2 Presione **Q.MENU**.
- 3 Presione los botones de navegación para desplazarse hasta **CH Borr/Agr/Fav**.
- 4 Presione los botones de navegación para desplazarse hasta **Favorito**.
- 5 Presione **OK** para agregar el canal seleccionado a la lista de favoritos.

Selección de un canal de la lista de favoritos

- 1 Presione **FAV** para acceder a la lista de canales.
- Para ir a la página anterior o a la siguiente, presione **CH** (↶, ↷).
- 2 Elija un canal y presione **OK**.

Usar opciones adicionales

Ajustar la relación de aspecto

Para cambiar el tamaño de una imagen y verla en su tamaño óptimo, presione **RATIO** mientras mira la televisión.

! NOTA

- También puede cambiar el tamaño de la imagen al presionar el botón **Q.MENU** o acceder a **Relación de aspecto**, dentro del menú **IMAGEN**.
- La relación de aspecto disponible varía según la fuente de entrada.

- **16:9:** cambia el tamaño de la imagen para adaptarla al ancho de la pantalla.



- **Sólo búsqueda:** muestra imágenes de video en el tamaño original sin cortar los bordes. (Esta característica funciona en modo HDMI (720P/1080i/1080p)).



! NOTA

- Si selecciona **Sólo búsqueda**, es posible que haya ruido en la imagen, en el contorno o los contornos de la pantalla.

- **Por programa:** muestra las imágenes con la misma relación de aspecto que la imagen original.

(4:3 → 4:3)



(16:9 → 16:9)



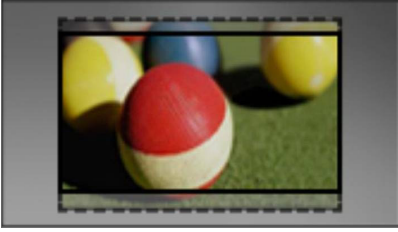
- **4:3:** cambia el tamaño de las imágenes al estándar anterior de 4:3.



- **14:9:** Puede ver el formato de imagen 14:9 o de cualquier programa de TV general a través del modo 14:9. La pantalla 14:9 se visualizará igual que la 4:3, aunque se moverá hacia arriba y abajo.



- **Zoom:** Formatea una imagen para que se adapte al ancho de la pantalla. Es posible que no se vean la parte superior e inferior de la imagen.



- **Zoom Cine1:** Formatea una imagen a la relación de aspecto 2.35:1. Para cambiar la relación del Zoom cine, presione ◀ o ▶ y su rango va de 1 a 16.



! NOTA

- Si amplía o reduce una imagen, es posible que se distorsione.

Cambios en los modos AV

Cada **AV MODE** incluye una configuración de imagen y sonido optimizada.

Presione **AV MODE** varias veces para seleccionar el modo apropiado.

Modo	Descripción
Apagado	Cambia a la configuración personalizada anterior.
Cine	Usa la configuración de imagen y sonido optimizada para lograr un aspecto cinematográfico.
Fútbol	Optimiza la configuración de imagen y audio para fútbol.
Juego	Utiliza la configuración de imagen y sonido optimizada para juegos. Al jugar videojuegos utilizando una consola de entretenimiento Xbox o PlayStation. Se recomienda utilizar el modo Juego. Cuando esté en modo Juego, las funciones relacionadas con la calidad de la imagen se optimizarán para los videojuegos.

Usar la lista de entradas

Selección de una fuente de entrada

- 1 Presione **INPUT** para acceder a las fuentes de entrada.
- 2 Presione los botones de navegación para desplazarse hasta una de las fuentes de entrada y luego presione **OK**.

Fuente de entrada	Descripción
TV	Permite mirar televisión por aire y cable
AV	Permite ver el contenido en una VCR u otros dispositivos externos.
RGB-PC	Permite ver la pantalla de la PC en la pantalla del televisor
HDMI	Permite ver contenido en un DVD o codificador digital, u otro dispositivo de alta definición

Adición de una etiqueta de entrada




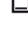


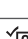

Agregue una etiqueta a la fuente de entrada para poder identificar con facilidad el dispositivo conectado a cada fuente de entrada.

- 1 Presione **INPUT** para acceder a las fuentes de entrada.
- 2 Presione los botones de navegación para desplazarse hasta una de las fuentes de entrada.
- 3 Presione el botón **Azul**.
- 4 Presione los botones de navegación para desplazarse hasta una de las etiquetas de entrada y presione **OK**.
- 5 Cuando haya terminado, presione **EXIT**. Cuando regrese al menú previo, presione **↩** **BACK**.

Usar el menú rápido

Personalice los menús más utilizados.

- 1 Presione **Q.MENU** para acceder a los menús rápidos.
- 2 Presione los botones de navegación para desplazarse por los siguientes menús y presione **OK**.

Menú	Descripción
 Relación de Aspecto	Cambia el tamaño de la imagen.
 Modo imagen	Cambia el modo de imagen.
 Modo de audio	Cambia el modo de audio.
 Subtítulo	Activa o desactiva los subtítulos.
 SAP	Cambia la configuración de sonido.
 Temporizador	Define el tiempo hasta que se apague el TV.
 Borr/Agr/Fav	Edita los canales para agregar o borrar un canal.
 Expulsar	Expulsa una unidad USB. El menú aparece solo cuando hay una unidad USB conectada.

! NOTA

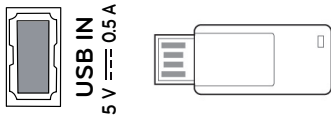
- Los menús y las opciones disponibles pueden variar según la fuente de entrada que utilice.
- 3 Presione los botones de navegación para desplazarse hasta la opción deseada.
 - 4 Cuando haya terminado, presione **Q.MENU**.

ENTRETENIMIENTO

Conexión de dispositivos de almacenamiento USB

Conecte dispositivos de almacenamiento USB como unidades flash USB o discos duros externos al televisor y utilice las funciones multimedia.

Conecte una unidad Flash USB o un lector de tarjetas de memoria USB al televisor como se muestra en la siguiente ilustración.



Para desconectar un dispositivo de almacenamiento USB, asegúrese de finalizar la conexión adecuadamente para evitar daños en el televisor o los archivos.

- 1 Presione **Q.MENU** (Menú rápido) para acceder a los menús rápidos.
- 2 Presione los botones de navegación para **Expulsar** y presione **OK**.
- 3 Desconecte el dispositivo de almacenamiento USB solamente cuando el mensaje le indique que es seguro quitarlo.

⚠ PRECAUCIÓN

- No apague el TV ni quite el dispositivo de almacenamiento USB mientras este último permanezca conectado al televisor, ya que podría causar la pérdida de archivos o dañar dicho dispositivo.
- Haga una copia de seguridad de los archivos guardados en los dispositivos de almacenamiento USB de manera frecuente, ya que podría perder o dañar sus archivos y la garantía no cubre tal efecto.

Sugerencias para el uso de dispositivos de almacenamiento USB

- El televisor reconoce solamente un dispositivo de almacenamiento USB.
- Si conecta un dispositivo de almacenamiento USB al televisor a través de un concentrador USB, es posible que el aparato no reconozca tal dispositivo.
- Es posible que el televisor no reconozca un dispositivo de almacenamiento USB que requiera un controlador especial.
- La velocidad de reconocimiento del dispositivo de almacenamiento USB puede variar en función de cada dispositivo.
- Utilice solamente dispositivos de almacenamiento USB que contengan archivos de música o imágenes normales.
- Utilice solamente dispositivos de almacenamiento USB que se hayan formateado como sistemas de archivos FAT32 o NTFS.
- Es posible que deba conectar el dispositivo de almacenamiento USB a una fuente de alimentación externa mediante un adaptador de energía.
- Si el televisor no reconoce el dispositivo de almacenamiento USB conectado, cambie el cable e inténtelo nuevamente. No utilice un cable demasiado largo.
- El televisor no admite algunos dispositivos de almacenamiento USB correctamente.
- Puede utilizar un dispositivo de almacenamiento USB con varias particiones (hasta cuatro como máximo).
- El método de alineación de archivos de un dispositivo de almacenamiento USB es similar al de Windows XP.
- No se puede crear o borrar una carpeta guardada en un dispositivo de almacenamiento USB directamente en el televisor.
- Se admite una cantidad máxima de 100 caracteres del idioma español para el nombre de un archivo.
- Si hay demasiadas carpetas y archivos en una sola carpeta, es posible que no funcione correctamente.
- La capacidad recomendada es 1 TB o menos para un disco duro USB externo y 32 GB o menos para un dispositivo de almacenamiento USB.
- Si un disco duro USB externo no funciona con la característica de ahorro de energía activada, apague y vuelva a encender dicho disco para lograr que funcione adecuadamente. Para obtener más información, consulte el manual del usuario del disco duro USB externo.
- La electrostática puede causar un mal funcionamiento del dispositivo USB. En este caso, debe conectarse nuevamente el dispositivo USB.

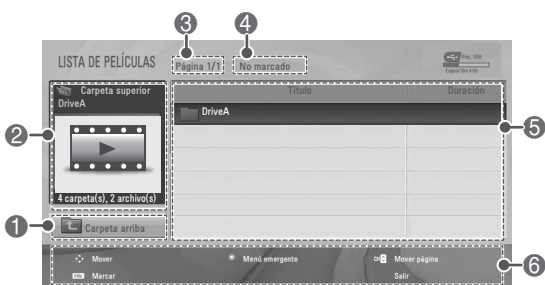
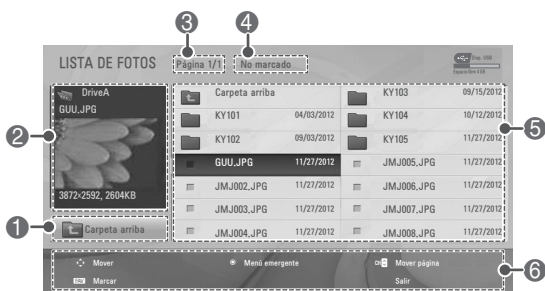
Exploración de archivos

Acceda a las listas de fotos, música o películas para examinar los archivos.

- 1 Conecte un dispositivo de almacenamiento USB.
- 2 Presione los botones de navegación para desplazarse hasta **LISTA DE FOTOS**, **LISTA DE MÚSICA** o **LISTA DE PELÍCULAS** y presione **OK**.



- 3 Seleccione **DriveA** para acceder al dispositivo de almacenamiento USB que está conectado.
- 4 Presione los botones de navegación para seleccionar la carpeta o el archivo que desee.



No.	Descripción
1	Se mueve a un nivel superior de carpeta.
2	Previsualización
3	Página actual/Total de páginas
4	Cantidad total de archivos marcados
5	Contenido de la carpeta enfocada en 1
6	Botones disponibles del control remoto

Sugerencias para el uso de dispositivos de almacenamiento USB

Tipo	Formatos de archivo compatibles
Fotos	<ul style="list-style-type: none"> JPG Tamaño disponible Línea base: 64 píxeles (A) x 64 píxeles (A) - 15360 píxeles (A) x 8640 píxeles (A) Progresivo: 64 píxeles (A) x 64 píxeles (A) - 1024 píxeles (A) x 768 píxeles (A) * No utilice la opción progresiva al guardar archivos JPG en su PC. La apertura de imágenes de alta resolución en pantalla completa puede demorar un poco.
Música	<ul style="list-style-type: none"> MP3 Rango de tasa de bits de 32 Kbps a 320 Kbps Tasa de muestra (Frecuencia de muestra) MPEG1 capa 3: 32 kHz, 44.1 kHz, 48 kHz MPEG2 capa 3: 16 kHz, 22.05 kHz, 24 kHz MPEG2.5 capa 3: 8 kHz, 11.025 kHz, 12 kHz * Un archivo con protección de copia no se reproducirá.
Video	<ul style="list-style-type: none"> DAT,MPG,MPEG,VOB,AVI,DIVX,MP4,MKV,TS,TRP,TP,ASF,WVMV,FLV,RM,RMVB Archivo compatible para película (* .mpg/* .mpeg/* .dat/* .ts/* .trp/* .tp/* .vob/* .mp4/* .mov/* .mkv/* .divx/* .avi/* .asf/* .wmv/* .flv/* .avi(motion-jpeg)/* .mp4(motion-jpeg)/* .mkv(motion-jpeg)/* .rm/* .rmvb). Formato de video : DivX3.11, DivX4.x, DivX5.x, DivX6, Xvid1.00, Xvid1.01, Xvid1.02, Xvid1.03, Xvid1.10 beta-1/beta-2, Mpeg-1, Mpeg-2, Mpeg-4, H.264/AVC, VC1, JPEG, Sorenson H.263 Formato de audio : Dolby Digital, Mpeg, MP3, LPCM, ADPCM, WMA, AAC Velocidad de bits : entre 32 kbps y 320 kbps(MP3) Formatos de subtítulos externos : *.smi/* .srt/* .sub(MicroDVD,Subviewer1.0/2.0)/* .ass/* .ssa/* .txt(TMPlayer)/* .psb(PowerDivX) Formatos de subtítulos internos : solo, XSUB (formato de subtítulo utilizado en archivos DivX6)

Para ver fotos

Puede ver archivos de imagen guardados en un dispositivo de almacenamiento USB. La visualización en pantalla puede diferir según el modelo.

- 1 Presione **SETTINGS** para acceder a los menús principales.
- 2 Presione los botones de navegación para desplazarse hasta **USB** y presione **OK**.
- 3 Presione los botones de navegación para desplazarse hasta **Lista de fotos** y presione **OK**.
- 4 Seleccione **DriveA** para acceder al dispositivo de almacenamiento USB que está conectado.
- 5 Presione los botones de navegación para desplazarse hasta la carpeta o el archivo que desee y presione **OK**.
- 6 Mire fotos mediante los siguientes menús/botones.



- 7 Existen las siguientes opciones disponibles al ver fotos.



Opciones	Descripción
Presentación	<ul style="list-style-type: none"> • Permite iniciar o detener una presentación con las fotos seleccionadas. • Si no hay fotos seleccionadas, la presentación mostrará todas las fotos guardadas en la carpeta actual. • Para ajustar la velocidad de una presentación, seleccione Opción.
BGM (música de fondo)	Permite encender o apagar la música de fondo. Para ajustar la carpeta de música de fondo, seleccione Opción.
⌚ (Girar)	<p>Gira las fotos en el sentido de las manecillas del reloj. (90°, 180°, 270°, 360°)</p> <div style="border: 1px solid black; padding: 5px;"> <p>! NOTA</p> <ul style="list-style-type: none"> • El tamaño compatible de las fotos es limitado. No puede girar una foto si la resolución del ancho es superior al tamaño de resolución que se admite. </div>
Ocultar	Ocultar la ventana de opción. Para ver las opciones, presione OK .

Botón	Descripción
Botón de navegación	Permite desplazarse por los archivos.
OK	Abre el menú emergente.
CH (↶, ↷)	Permite ir a la página anterior o siguiente.
FAV	Introduce el modo marcar.
EXIT	Regresa al modo para ver TV.
Menú	Descripción
Ver	Permite ver la foto seleccionada.
Marcar todo	Selecciona todos los archivos.
Cerrar	Cierra una ventana emergente.

! NOTA

- : los archivos no compatibles se muestran a través de este gráfico.

Opciones de Q.MENU (Menú rápido) para la lista de fotos

- 1 Presione **Q.MENU**. Aparecerá una ventana emergente.
- 2 Presione los botones de navegación para desplazarse hacia **Establecer visualización de fotos**. A continuación, presione **OK**.
- 3 Presione los botones de navegación para desplazarse hasta una de las siguientes opciones y presione **OK**.

Establecer la visualización de fotos.

Opciones	Descripción
Veloc. de presentación	Selecciona una velocidad de presentación (Rápida, Normal o Lenta).
Álbum de música	Selecciona una carpeta de música para la música de fondo. <div style="border: 1px solid black; padding: 5px; margin-top: 10px;"> <p>NOTA</p> <ul style="list-style-type: none"> • No puede cambiar la carpeta de música cuando se reproduce música de fondo. </div>

Establecer video.

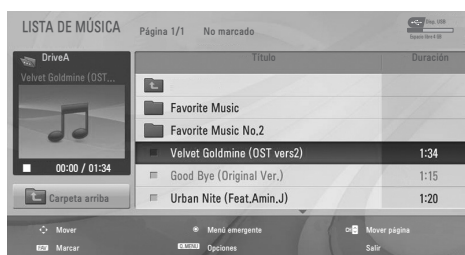
Permite cambiar los videos preestablecidos.

Establecer audio.

Permite cambiar los audios preestablecidos.

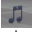

Escuchar música

- 1 Presione **SETTINGS** para acceder a los menús principales.
- 2 Presione los botones de navegación para desplazarse hasta **USB** y presione **OK**.
- 3 Presione los botones de navegación para desplazarse hasta **Lista de música** y presione **OK**.
- 4 Seleccione **DriveA** para acceder al dispositivo de almacenamiento USB que está conectado.
- 5 Presione los botones de navegación para desplazarse hasta la carpeta o el archivo que desee y presione **OK**.
- 6 Reproduzca música mediante los siguientes menús/botones.



Botón	Descripción
Botón de navegación	Permite desplazarse por los archivos.
OK	Abre el menú emergente.
CH (↶, ↷)	Permite ir a la página anterior o siguiente.
FAV	Introduce el modo marcar.
EXIT	Regresa al modo para ver TV.
Menú	Descripción
Reproducir	Reproduce el archivo de música seleccionado.
Repr. con fotos	Muestra fotos durante la reproducción.
Marcar todo	Selecciona todos los archivos.
Cerrar	Cierra una ventana emergente.

NOTA

-  : los archivos anormales se indican mediante el siguiente gráfico.
-  : los archivos no compatibles se indican mediante el siguiente gráfico.

7 Controle la reproducción utilizando los siguientes botones.

Botón	Descripción
■	Detiene la reproducción.
▶	Reproduce un archivo de música.
	Pausa o reanuda la reproducción.
◀◀	Pasa al archivo anterior.
▶▶	Pasa al archivo siguiente.

Opciones de Q.MENU (Menú rápido) para la lista de música

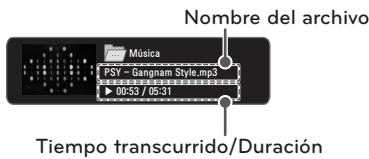
- 1 Presione **Q.MENU**. Aparecerá una ventana emergente.

Establecer audio.

Permite cambiar los audios preestablecidos.

NOTA

- El televisor no reproducirá archivos con protección de copia.
- Si el televisor no está en uso por algún tiempo durante la reproducción, aparecerá el cuadro de información como protector de pantalla para evitar la retención de imagen. Para volver a la pantalla de la lista de música, presione **OK** o **BACK**.



Al ver videos

El televisor puede mostrar archivos de video desde un dispositivo de almacenamiento USB.

- 1 Presione **SETTINGS** para acceder a los menús principales.
- 2 Presione los botones de navegación para desplazarse hasta **USB** y presione **OK**.
- 3 Presione los botones de navegación para desplazarse hasta **Lista de películas** y presione **OK**.
- 4 Seleccione **DriveA** para acceder al dispositivo de almacenamiento USB que está conectado.
- 5 Presione los botones de navegación para desplazarse hasta la carpeta o el archivo que desee y presione **OK**.
- 6 Reproduzca una película utilizando los siguientes menús/botones.



Botón	Descripción
Botón de navegación	Permite desplazarse por los archivos.
OK	Abre el menú emergente.
CH (↶, ↷)	Permite ir a la página anterior o siguiente.
FAV	Introduce el modo marcar.
EXIT	Regresa al modo para ver TV.
Menú	Descripción
Reproducir	Reproduce el archivo de música seleccionado.
Marcar todo	Selecciona todos los archivos.
Cerrar	Cierra una ventana emergente.

- 7 Controle la reproducción utilizando los siguientes botones.



Botón	Descripción
■	Detiene la reproducción.
▶	Reproduce un video.
	Pausa o reanuda la reproducción.
◀◀	Explora un archivo hacia atrás.
▶▶	Explora un archivo hacia delante.
< o >	Permite pasar a puntos específicos de un archivo durante la reproducción. El tiempo del punto específico aparecerá en la barra de estado. Es posible que no funcione correctamente en algunos archivos.
Q.MENU	Muestra el menú Opción.
AV MODE	Selecciona la fuente deseada.
BACK	Oculto el menú en pantalla. Para ver el menú de nuevo, presione el botón OK.
EXIT	Regresa a la LISTA DE PELÍCULAS.

Sugerencias para reproducir archivos de video

- Es posible que algunos subtítulos creados por los usuarios no funcionen correctamente.
- Es posible que los subtítulos no muestren algunos caracteres especiales o etiquetas HTML.
- Los subtítulos en los idiomas no admitidos por el dispositivo no se encuentran disponibles.
- Los datos de hora en un archivo de subtítulo externo deben organizarse en orden ascendente para su reproducción.
- Al cambiar el idioma del audio, la pantalla puede sufrir interrupciones temporarias, como la detención de la imagen o una reproducción más acelerada.
- Si reproduce un archivo de video dañado, es posible que el archivo no se reproduzca correctamente o que algunas funciones del reproductor no estén disponibles.
- Es posible que el televisor no reproduzca bien los archivos de video producidos con ciertos codificadores.
- Si el archivo grabado no cuenta con video o audio, no se emite el video o el audio.
- Si el televisor reproduce el archivo grabado sin video ni audio, no se emite el video o el audio.
- Es posible que el televisor reproduzca con problemas los archivos de video con resolución superior a la resolución admitida para cada fotograma.
- Es posible que el televisor no reproduzca correctamente los archivos de video no incluidos en el tipo y formato especificados.
- Es posible que el televisor no reproduzca los archivos codificados con la técnica de compensación de movimiento global GMC (Global Motion Compensation) o por estimación de movimiento de cuarto de píxel.
- El televisor admite únicamente los archivos guardados en código ASCII en subtítulos.
- La cantidad máxima de caracteres mostrada en cada línea de subtítulo es de 250 (coreano), 500 (español) y 500 (números).
- El televisor admite solamente 10.000 bloqueos de sincronización dentro del archivo de subtítulos.
- El televisor admite el códec H.264 hasta el nivel de perfil 4.1.
- El televisor no admite códec de audio DTS.
- El televisor no puede reproducir un archivo de video cuyo tamaño sea superior a 30 GB. El límite para el tamaño de los archivos depende de la codificación.
- Si reproduce un archivo de video mediante una conexión USB que no admite alta velocidad, es posible que el reproductor de video no funcione correctamente.
- El televisor admite un dispositivo de almacenamiento USB cuya versión sea inferior a 2,0. No obstante, el dispositivo de almacenamiento USB puede no funcionar correctamente en la lista de películas.
- El archivo de video y sus subtítulos deben encontrarse en la misma carpeta y los nombres de ambos deben ser idénticos.
- Puede ajustar la imagen mediante **AV MODE**. Pero no puede personalizar las opciones de imagen de cada modo.
- Es posible que el televisor no reproduzca los archivos de video en el formato admitido, según la condición de codificación.
- Es posible que el televisor no reproduzca los archivos de video que tengan un índice dañado o no tengan índice.

Opciones de Q.MENU para la lista de películas

- 1 Presione **Q.MENU**. Aparecerá una ventana emergente.
- 2 Presione los botones de navegación para deslizarse a **Establecer reproducción de video**. A continuación, presione **OK**.
- 3 Presione los botones de navegación para desplazarse hasta una de las siguientes opciones y presione **OK**.

Establecer reproducción de video.

Opciones	Descripción
Tamaño de imagen	Selecciona el formato de imagen deseado para videos. <ul style="list-style-type: none"> • Pantalla completa: los archivos se reproducen en modo de pantalla completa, de acuerdo con la relación de aspecto del video. • Original: los archivos se reproducen en su tamaño original.
Lenguaje de Audio	Cambia el grupo de idiomas del audio para los archivos de video. No es posible seleccionar archivos con una única pista de audio.
Subtítulo	Permite activar o desactivar los subtítulos.
Lenguaje	Se activa para subtítulos SMI y permite seleccionar el idioma dentro de los subtítulos.
Página de código	Permite seleccionar la fuente de subtítulos. Cuando se establece la configuración predeterminada, el contenido se muestra en el idioma establecido en Opción - Idioma - Idioma del menú .
Sinc	Si el video no está sincronizado con los subtítulos, se lo puede ajustar 0,5 segundos.

NOTA

- Si hay archivos de series continuas dentro de la carpeta, el archivo siguiente se reproducirá de forma automática. Pero eso excluye los casos en los que esté activada la función Repetir de la opción Lista de películas o cuando se establece como **Repr. marcados**.

Establecer video.

Permite cambiar los videos preestablecidos.

Establecer audio.

Permite cambiar los audios preestablecidos.

Guía de DivX® VOD

Registro en DivX® VOD

Para reproducir contenidos de pedido de video DivX® comprados o alquilados, debe registrar el dispositivo con el código de registro de DivX de 10 dígitos, ingresando a www.divx.com/vod desde el dispositivo.

- 1 Presione **SETTINGS** para acceder a los menús principales.
- 2 Presione los botones de navegación para desplazarse hasta **USB** y presione **OK**.
- 3 Presione los botones de navegación para desplazarse hasta **DivX(R) VOD** y presione **OK**.
- 4 Presione los botones de navegación para desplazarse hasta **Registro** y presione **OK**.
- 5 Vea el código de registro del televisor.



- 6 Cuando haya terminado, presione **EXIT**.

NOTA

- Mientras revisa el código de registro, es posible que algunos botones no funcionen.
- Si utiliza el código de registro de DivX de otro dispositivo, no podrá reproducir el archivo DivX alquilado o comprado. Asegúrese de utilizar el código de registro de DivX asignado al TV.
- Los archivos de audio o video que no convierte el códec estándar de DivX pueden estar dañados o no se pueden reproducir.
- El código de pedido de video DivX permite activar hasta 6 dispositivos para una cuenta.

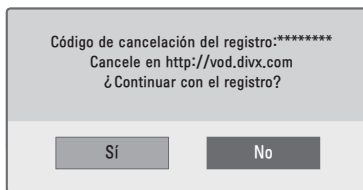
NOTA

- Los archivos de video compatibles son los siguientes;
- Resolución: bajo 1920x1080 WxH pixeles
- Frecuencia de imagen: bajo 30 marcos/seg
- Video Codec: MPEG 1, MPEG 2, MPEG 4, H.264/AVC, DivX 3.11, DivX 4.x, DivX 5.x, DivX 6, Xvid 1.00, Xvid 1.01, Xvid 1.02, Xvid 1.03, Xvid 1.10-beta1, Xvid 1.10-beta2, JPEG, VC1, Sorenson H.263/H.264.

Desactivación de pedido de video DivX®

Debe cancelar el registro de su dispositivo con el código de cancelación de registro de DivX, de 8 dígitos, de su dispositivo, en www.divx.com/vod. Luego de la desactivación, debe volver a registrar su dispositivo para ver contenidos VOD de DivX®.

- 1 Presione **SETTINGS** para acceder a los menús principales.
- 2 Presione los botones de navegación para desplazarse hasta **USB** y presione **OK**.
- 3 Presione los botones de navegación para desplazarse hasta **DivX(R) VOD** y presione **OK**.
- 4 Presione los botones de navegación para desplazarse hasta **Cancelación de registro** y presione **OK**.
- 5 Seleccione **Sí** para confirmar la acción.

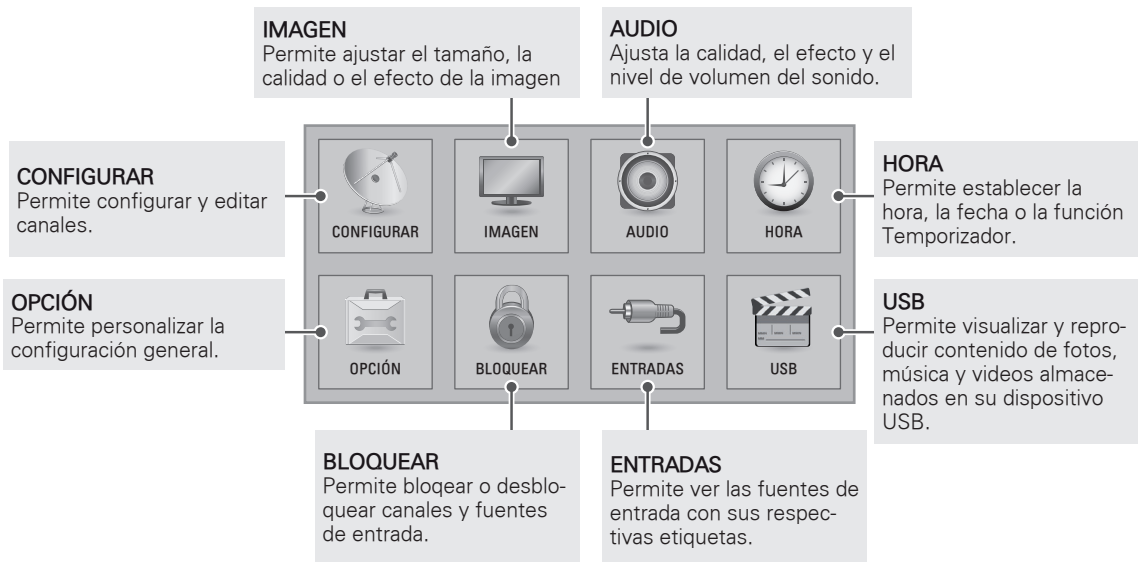


- 6 Cuando haya terminado, presione **EXIT** (Salir).

PERSONALIZAR LA CONFIGURACIÓN DEL TV

Los menús principales

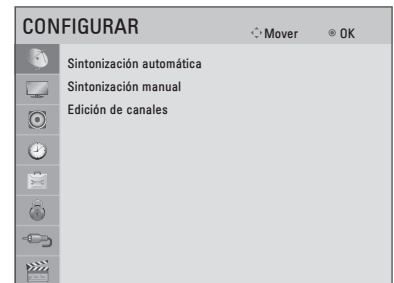
- 1 Presione **SETTINGS** para acceder a los menús principales.
- 2 Presione los botones de navegación para desplazarse hasta uno de los siguientes menús y presione **OK**.
- 3 Presione los botones de navegación para desplazarse hasta el tipo de configuración o la opción que desee utilizar y presione **OK**.
- 4 Cuando haya terminado, presione **EXIT**.



Cómo personalizar la configuración

Ajustes de CONFIGURAR

- 1 Presione **SETTINGS** para acceder a los menús principales.
- 2 Presione los botones de navegación para desplazarse hasta **CONFIGURAR** y presione **OK**.
- 3 Presione los botones de navegación para desplazarse hasta el tipo de configuración o la opción que desee utilizar y presione **OK**.
- Para regresar al nivel anterior, presione **BACK**.
- 4 Cuando haya terminado, presione **EXIT**.

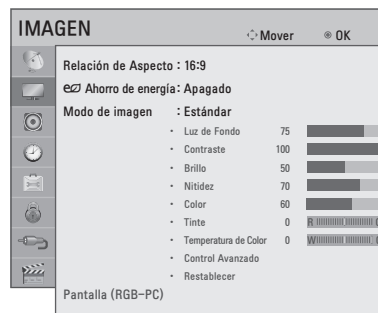


A continuación, se describen las opciones de configuración de canales disponibles.

Configuración	Descripción
Sintonización automática	Sintoniza y guarda todos los canales disponibles mediante antenas o entradas de cable.
Sintonización manual	Sintoniza y guarda los canales deseados de forma manual.
Edición de canales	Agrega o borra canales en el canal.

Configuración de IMAGEN

- 1 Presione **SETTINGS** para acceder a los menús principales.
- 2 Presione los botones de navegación para desplazarse hasta **IMAGEN** y presione **OK**.
- 3 Presione los botones de navegación para desplazarse hasta el tipo de configuración o la opción que desee utilizar y presione **OK**.
- Para regresar al nivel anterior, presione **BACK**.
- 4 Cuando haya terminado, presione **EXIT**.



A continuación, se describen las opciones de configuración de imagen disponibles.

Configuración	Descripción												
Relación de Aspecto	Cambia el tamaño de la imagen y permite su visualización en su tamaño óptimo.												
Ahorro de energía	Reduce el consumo de energía al ajustar el brillo de la pantalla. <div style="border: 1px solid black; padding: 5px; margin-top: 10px;"> <p>NOTA</p> <ul style="list-style-type: none"> Al seleccionar Máximo, la opción Luz de fondo no funciona. </div> <table border="1" style="width: 100%; margin-top: 10px;"> <thead> <tr> <th colspan="2">Opción</th> </tr> </thead> <tbody> <tr> <td>Apagado</td> <td>Seleccione esta opción si esta función no es necesaria.</td> </tr> <tr> <td>Mínimo/Medio/Máximo</td> <td>Selecciona el nivel de brillo.</td> </tr> <tr> <td>Apagado de Pantalla</td> <td>La pantalla se apaga en 3 segundos. Al presionar cualquier botón del control remoto, la pantalla se encenderá nuevamente.</td> </tr> </tbody> </table>	Opción		Apagado	Seleccione esta opción si esta función no es necesaria.	Mínimo/Medio/Máximo	Selecciona el nivel de brillo.	Apagado de Pantalla	La pantalla se apaga en 3 segundos. Al presionar cualquier botón del control remoto, la pantalla se encenderá nuevamente.				
Opción													
Apagado	Seleccione esta opción si esta función no es necesaria.												
Mínimo/Medio/Máximo	Selecciona el nivel de brillo.												
Apagado de Pantalla	La pantalla se apaga en 3 segundos. Al presionar cualquier botón del control remoto, la pantalla se encenderá nuevamente.												
Modo de imagen	Selecciona una de las imágenes preestablecidas o personaliza las opciones en cada modo para obtener el rendimiento óptimo del TV. También puede personalizar las opciones avanzadas de cada modo. Los modos de imagen preestablecidos disponibles varían según el TV. <table border="1" style="width: 100%; margin-top: 10px;"> <thead> <tr> <th colspan="2">Modo</th> </tr> </thead> <tbody> <tr> <td>Vívido</td> <td>Mejora el contraste, el brillo, el color y la definición para ajustar la imagen de video al entorno de la tienda.</td> </tr> <tr> <td>Estándar</td> <td>Ajusta la imagen para un entorno normal.</td> </tr> <tr> <td>Cine</td> <td>Optimiza la imagen de video para una imagen cinematográfica con el objeto de que pueda disfrutar de las películas como si estuviera en una sala de cine.</td> </tr> <tr> <td>Fútbol</td> <td>Modo de imagen optimizado para partidos de fútbol. El terreno de juego y los equipos se presentan en colores vibrantes, con imágenes cristalinas, incluso para los movimientos rápidos.</td> </tr> <tr> <td>Juego</td> <td>Optimiza la imagen de video para ofrecer un video de movimiento rápido, como juegos de PC o videojuegos.</td> </tr> </tbody> </table>	Modo		Vívido	Mejora el contraste, el brillo, el color y la definición para ajustar la imagen de video al entorno de la tienda.	Estándar	Ajusta la imagen para un entorno normal.	Cine	Optimiza la imagen de video para una imagen cinematográfica con el objeto de que pueda disfrutar de las películas como si estuviera en una sala de cine.	Fútbol	Modo de imagen optimizado para partidos de fútbol. El terreno de juego y los equipos se presentan en colores vibrantes, con imágenes cristalinas, incluso para los movimientos rápidos.	Juego	Optimiza la imagen de video para ofrecer un video de movimiento rápido, como juegos de PC o videojuegos.
Modo													
Vívido	Mejora el contraste, el brillo, el color y la definición para ajustar la imagen de video al entorno de la tienda.												
Estándar	Ajusta la imagen para un entorno normal.												
Cine	Optimiza la imagen de video para una imagen cinematográfica con el objeto de que pueda disfrutar de las películas como si estuviera en una sala de cine.												
Fútbol	Modo de imagen optimizado para partidos de fútbol. El terreno de juego y los equipos se presentan en colores vibrantes, con imágenes cristalinas, incluso para los movimientos rápidos.												
Juego	Optimiza la imagen de video para ofrecer un video de movimiento rápido, como juegos de PC o videojuegos.												
Pantalla (RGB-PC)	Personaliza las opciones de visualización de la PC en el modo RGB. <table border="1" style="width: 100%; margin-top: 10px;"> <thead> <tr> <th colspan="2">Opción</th> </tr> </thead> <tbody> <tr> <td>Resolución</td> <td>Establece la resolución deseada. Las opciones solo se pueden seleccionar cuando la resolución de la PC está configurada en 1024x768@60/1280x768@60/1360x768@60/1366x768@60(predeterminado).</td> </tr> <tr> <td>Auto Config.</td> <td>Ajusta la ubicación de la pantalla, el reloj y la fase automáticamente. Puede que la imagen en pantalla parezca inestable por unos segundos mientras se realiza la configuración.</td> </tr> <tr> <td>Ubicación/Tamaño/Fase</td> <td>Ajusta las opciones cuando la imagen no es clara, en particular cuando los caracteres oscilan, luego de la configuración automática.</td> </tr> <tr> <td>Restablecer</td> <td>Restaura las opciones a los ajustes predeterminados.</td> </tr> </tbody> </table>	Opción		Resolución	Establece la resolución deseada. Las opciones solo se pueden seleccionar cuando la resolución de la PC está configurada en 1024x768@60/1280x768@60/1360x768@60/1366x768@60(predeterminado).	Auto Config.	Ajusta la ubicación de la pantalla, el reloj y la fase automáticamente. Puede que la imagen en pantalla parezca inestable por unos segundos mientras se realiza la configuración.	Ubicación/Tamaño/Fase	Ajusta las opciones cuando la imagen no es clara, en particular cuando los caracteres oscilan, luego de la configuración automática.	Restablecer	Restaura las opciones a los ajustes predeterminados.		
Opción													
Resolución	Establece la resolución deseada. Las opciones solo se pueden seleccionar cuando la resolución de la PC está configurada en 1024x768@60/1280x768@60/1360x768@60/1366x768@60(predeterminado).												
Auto Config.	Ajusta la ubicación de la pantalla, el reloj y la fase automáticamente. Puede que la imagen en pantalla parezca inestable por unos segundos mientras se realiza la configuración.												
Ubicación/Tamaño/Fase	Ajusta las opciones cuando la imagen no es clara, en particular cuando los caracteres oscilan, luego de la configuración automática.												
Restablecer	Restaura las opciones a los ajustes predeterminados.												

Opciones de imagen básicas

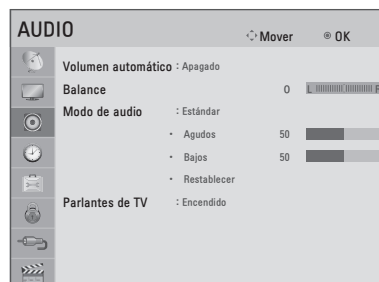
Configuración	Descripción
Luz de Fondo	Ajusta el brillo de la pantalla al controlar la luz de fondo del LCD. Si disminuye el nivel de brillo, la pantalla se oscurece y el consumo de energía se reduce sin pérdida de la señal de video. <div style="border: 1px solid black; padding: 5px; margin-top: 10px;"> <p>! NOTA</p> <ul style="list-style-type: none"> • Si utiliza Ahorro de energía - Apagado, Mínimo, Medio, la Luz de Fondo estará disponible. </div>
Contraste	Aumenta o disminuye la amplitud de la señal de video. Puede utilizar el contraste cuando la parte brillante de la imagen esté saturada.
Brillo	Ajusta el nivel de base de la señal en la imagen.
Nitidez	Ajusta el nivel de nitidez de los bordes entre las áreas claras y oscuras de la imagen. Cuanto menor sea el nivel, más tenue será la imagen.
Color	Ajusta la intensidad de todos los colores.
Tinte	Ajusta el balance entre los niveles de rojo y de verde.
Temperatura de Color	Ajuste la temperatura en cálida para mejorar los colores más cálidos, como el rojo, o bien en fría para mejorar los colores más fríos, como el azul.
Control Avanzado	Personaliza las opciones avanzadas.
Restablecer	Restaura las opciones de cada modo a los valores predeterminados de fábrica.

Opciones de imagen avanzadas (según el modelo)

Configuración	Descripción
Contraste Dinámico	Ajusta el contraste para mantener el mejor nivel según el brillo de la pantalla. La imagen mejora al hacer las partes brillantes más brillantes y las partes oscuras más oscuras.
Color Dinámico	Ajusta los colores de la pantalla para que se vean más vivos, nítidos y claros. Esta función mejora el tono, la saturación y la luminancia de manera que los blancos, rojos, azules y verdes se vean más vívidos.
Reducción de ruido	Reduce el ruido de la pantalla sin comprometer la calidad del video.
Gamma	Puede ajustar el brillo de las áreas oscuras y de nivel gris medio de la imagen. <ul style="list-style-type: none"> • Bajo: hace más brillantes las áreas oscuras y de nivel gris medio. • Medio: expresa el nivel de imagen original. • Alto: oscurece las áreas oscuras y de nivel gris medio.
Nivel Negro	Establece el nivel de negro de la pantalla en el nivel apropiado. Esta función está disponible en los siguientes modos: TV (NTSC-M/J, PAL-M, PAL-N), AV (NTSC-M/J, PAL-M, PAL-N), HDMI.
Protección de visión al movimiento	Ajusta el brillo de la pantalla para evitar el brillo excesivo. Atenúa las imágenes extremadamente brillantes.
Modo película	Puede ver un video con efecto similar al cine al eliminar el efecto judder. Use esta función cuando vea películas.
Rango de color	Maximiza la utilización del color para aumentar la calidad de color. <ul style="list-style-type: none"> • Estándar: muestra un conjunto de colores estándar. • Ancho: aumenta la cantidad de colores utilizados.
Mejorador de bordes	Muestra los bordes del video más claros y definidos, pero naturales.

Configuración de AUDIO

- 1 Presione **SETTINGS** para acceder a los menús principales.
- 2 Presione los botones de navegación para desplazarse hasta **AUDIO** y presione **OK**.
- 3 Presione los botones de navegación para desplazarse hasta el tipo de configuración o la opción que desee utilizar y presione **OK**.
- Para regresar al nivel anterior, presione **← BACK**.
- 4 Cuando haya terminado, presione **EXIT**.

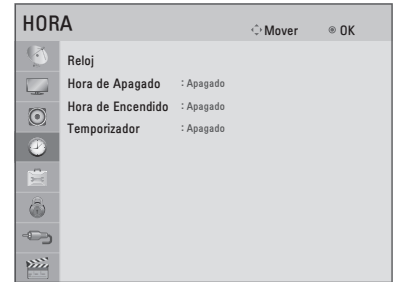


A continuación, se describen las opciones de configuración de audio disponibles.

Configuración	Descripción	
Volumen automático	Activa la función Volumen automático para mantener el nivel del volumen constante al cambiar canales. El nivel del volumen puede no ser constante debido a las diferentes condiciones de la señal de las estaciones de transmisión.	
Balance	Ajusta el balance entre los altavoces izquierdo y derecho según el entorno de la habitación.	
Modo de audio	Selecciona uno de los modos de audio preestablecidos o personaliza las opciones de cada modo.	
	Modo	
	Estándar	Selecciónelo cuando desee sonido de calidad estándar.
	Música	Selecciónelo cuando escuche música.
	Cine	Selecciónelo cuando vea películas.
	Fútbol	Selecciónelo cuando vea eventos de fútbol.
	Juego	Selecciónelo cuando juegue videojuegos.
	Opción	
	Agudos	Controla los sonidos dominantes en la salida. Cuando eleve los agudos, la salida aumentará al rango de frecuencia más elevado.
Bajos	Controla los sonidos más tenues en la salida. Cuando eleve los graves, la salida alcanzará el rango de frecuencia más bajo.	
Restablecer	Restablece el modo de audio al ajuste predeterminado.	
Parlantes de TV	Apaga el altavoz interno del televisor al utilizar un sistema Hi-Fi externo.	

Configuración de HORA

- 1 Presione **SETTINGS** para acceder a los menús principales.
- 2 Presione los botones de navegación para desplazarse hasta **HORA** y presione **OK**.
- 3 Presione los botones de navegación para desplazarse hasta el tipo de configuración o la opción que desee utilizar y presione **OK**.
 - Para regresar al nivel anterior, presione **BACK**.
- 4 Cuando haya terminado, presione **EXIT**.

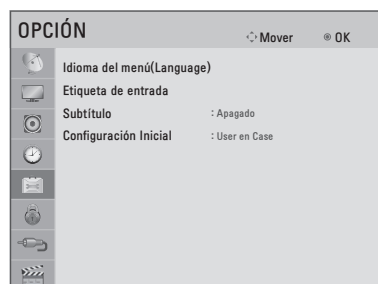


A continuación, se describen las opciones de configuración de hora disponibles.

Configuración	Descripción
Reloj	Debe ajustar la hora correctamente antes de usar la función de hora de encendido/apagado. Si se borra la configuración de hora actual debido a una interrupción en el servicio eléctrico o porque se desconectó el televisor, vuelva a ajustar el reloj.
Hora de Apagado / Hora de Encendido	<p>Establece la hora para encender o apagar automáticamente el TV. Para utilizar esta función, debe establecer la hora y fecha actuales por anticipado.</p> <p>NOTA</p> <ul style="list-style-type: none"> • Si no presiona ningún botón dentro de las 2 horas posteriores al encendido del TV mediante la función Hora de encendido, el TV ingresa automáticamente al modo de espera. • Al estar encendido: se apaga automáticamente por la función Hora de Apagado. • Al estar apagado: se enciende automáticamente por la función Hora de Encendido.
Temporizador	Define el tiempo hasta que se apague el TV. Si apaga el televisor y vuelve a encenderlo, la función Temporizador queda desactivada.

Configuración de OPCIÓN

- 1 Presione **SETTINGS** para acceder a los menús principales.
- 2 Presione los botones de navegación para desplazarse hasta **OPCIÓN** y luego presione **OK**.
- 3 Presione los botones de navegación para desplazarse hasta el tipo de configuración o la opción que desee utilizar y presione **OK**.
 - Para regresar al nivel anterior, presione **BACK**.
- 4 Cuando haya terminado, presione **EXIT**.

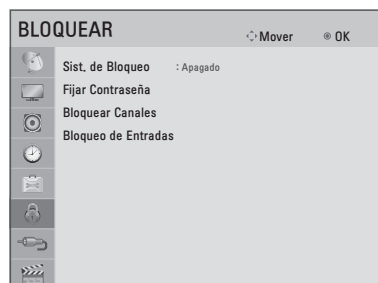


A continuación, se describen las opciones de configuración generales disponibles.

Configuración	Descripción			
Idioma del menú (Language)	Selecciona el idioma deseado.			
Etiqueta de entrada	Indica qué dispositivo está conectado a qué puerto de entrada.			
Subtítulo	Establece si se muestran los subtítulos y si se debe personalizar su opción para cada modo.			
	Modo			
	<table border="1"> <tr> <td>Subtít 1-4 (subtitulado oculto)</td> <td>Muestra el audio de un programa de TV en forma de texto en pantalla. Subtít.1 es el modo de utilización más común. - Canales de datos, campo 1: dos leyendas (Subtít.1, Subtít.2) y dos textos (Texto1, Texto2).</td> </tr> <tr> <td>Texto1 - 4</td> <td>- Canales de datos, campo 2: dos leyendas (Subtít.3, Subtít.4) y dos textos (Texto3, Texto4).</td> </tr> </table>	Subtít 1-4 (subtitulado oculto)	Muestra el audio de un programa de TV en forma de texto en pantalla. Subtít.1 es el modo de utilización más común. - Canales de datos, campo 1: dos leyendas (Subtít.1, Subtít.2) y dos textos (Texto1, Texto2).	Texto1 - 4
Subtít 1-4 (subtitulado oculto)	Muestra el audio de un programa de TV en forma de texto en pantalla. Subtít.1 es el modo de utilización más común. - Canales de datos, campo 1: dos leyendas (Subtít.1, Subtít.2) y dos textos (Texto1, Texto2).			
Texto1 - 4	- Canales de datos, campo 2: dos leyendas (Subtít.3, Subtít.4) y dos textos (Texto3, Texto4).			
Configuración Inicial	Restablece la configuración predeterminada de fábrica del televisor y borra todos los canales guardados. Personaliza la configuración del televisor de acuerdo con sus preferencias. Cuando encienda el televisor por primera vez, aparecerá la pantalla de configuración inicial.			
	<p>! NOTA</p> <ul style="list-style-type: none"> • Cuando seleccione Sist. de Bloqueo - Encendido en el menú BLOQUEAR, aparecerá un mensaje para solicitarle que introduzca la contraseña. 			
	Configuración			
	Idioma del menú (Language)	Selecciona el idioma deseado.		
	Configuración de modo	Selecciona Uso doméstico para el ambiente doméstico. Selecciona Demo de Tienda para entornos de venta minorista.		
	Configuración de Hora	Establece la hora.		
Sintonización automática	Busca y guarda los canales disponibles de manera automática.			

Configuración de BLOQUEAR

- 1 Presione **SETTINGS** para acceder a los menús principales.
- 2 Presione los botones de navegación para desplazarse hasta **BLOQUEAR** y presione **OK**.
- 3 Presione los botones de navegación para desplazarse hasta el tipo de configuración o la opción que desee utilizar y presione **OK**.
 - Para regresar al nivel anterior, presione **BACK**.
- 4 Cuando haya terminado, presione **EXIT**.



A continuación, se describen las opciones de configuración de bloqueo disponibles.

Configuración	Descripción
Sist. de Bloqueo	Activa o desactiva el sistema de bloqueo.
Fijar Contraseña	Cambia la contraseña de 4 dígitos. El PIN predeterminado es 0 0 0 0 .
Bloquear Canales	Al presionar el botón azul , bloquea los canales que contienen material inapropiado para niños. El icono de bloqueo aparece frente a los canales bloqueados. Estos canales se pueden seleccionar, pero no se verá nada en la pantalla ni se escuchará el audio.
Bloqueo de Entradas	Bloquea las fuentes de entrada.

MANTENIMIENTO

Limpieza del TV

Limpie el TV con regularidad para preservar el mejor rendimiento y prolongar la vida útil del producto.



PRECAUCIÓN

- Primero asegúrese de apagar la energía y de desconectar el cable de alimentación y todos los demás cables.
- Cuando no se utilice el TV durante mucho tiempo, desconecte el cable de alimentación de la toma de la pared para evitar posibles daños por descargas o sobrecargas de energía.

Pantalla y marco

Para eliminar el polvo, limpie la superficie con un paño seco y suave.

Para eliminar suciedad de mayor importancia, limpie la superficie con un paño suave humedecido con agua limpia o un detergente suave diluido. Después, limpie de inmediato un paño seco y limpio.



PRECAUCIÓN

- No ejerza presión, refriegue ni golpee la superficie con las uñas o un objeto punzante, dado que puede rayar la pantalla y producir distorsiones en la imagen.
- No utilice sustancias químicas (como ceras, bencina, alcohol, tñer, insecticidas, desodorantes de ambientes o lubricantes) dado que pueden dañar el acabado de la pantalla y causar decoloraciones.

Gabinete y base

Para eliminar el polvo, limpie el gabinete con un paño seco y suave.

Para eliminar suciedad de mayor importancia, limpie la superficie con un paño suave humedecido con agua limpia o con agua con detergente suave diluido.



PRECAUCIÓN

- No rocíe líquido sobre la superficie. Si entra agua en el TV, puede ocasionar incendios, descargas eléctricas o mal funcionamiento.
- No utilice ninguna sustancia química dado que podría deteriorar la superficie.

Cable de alimentación

Quite con regularidad el polvo o la tierra acumulados en el cable de alimentación.

SOLUCIÓN DE PROBLEMAS

General

Problema	Solución
No se puede controlar el televisor con el control remoto.	<ul style="list-style-type: none"> • Compruebe el sensor del control remoto en el producto e inténtelo de nuevo. • Compruebe que no haya ningún obstáculo entre el producto y el control remoto. • Compruebe que las baterías sigan funcionando y estén instaladas como corresponde (⊕ con ⊕, ⊖ con ⊖).
No se muestra ninguna imagen ni se emite sonido.	<ul style="list-style-type: none"> • Compruebe si el producto está encendido. • Compruebe si el cable de alimentación está conectado a la toma de la pared. • Conecte otros productos para comprobar si hay un problema con la toma de la pared.
La imagen aparece con lentitud cuando se enciende el televisor.	<ul style="list-style-type: none"> • Durante el proceso de inicio del producto, se anula el sonido de la imagen. Esto es normal. Si la imagen no aparece dentro de algunos minutos, desenchufe el televisor durante 30 segundos e inténtelo de nuevo. Si la imagen sigue sin aparecer, póngase en contacto con el centro de servicio autorizado en su área local.
No se pueden conectar dispositivos externos.	<ul style="list-style-type: none"> • Consulte Descripción general de la conexión y conecte un dispositivo externo.
El televisor se apaga de repente.	<ul style="list-style-type: none"> • Compruebe la configuración del control de energía. Es posible que el suministro eléctrico se interrumpa. • Compruebe si la función de apagado automático no está activada en la configuración de hora. Consulte Hora del Apagador. • Si no hay señal mientras el televisor está encendido, este se apagará automáticamente después de 15 minutos de inactividad. (Según el modelo)

Audio

Problema	Solución
No se emite sonido mientras se proyecta la imagen.	<ul style="list-style-type: none"> • Presione el botón VOL + o -. • Presione MUTE para comprobar si el sonido está anulado. • Desplácese a otros canales. Puede haber un problema con la transmisión. • Compruebe si los cables de audio están conectados como corresponde.
No hay salida de audio de una de las bocinas	<ul style="list-style-type: none"> • Ajuste el balance en la opción de menú correspondiente.
Se produce un sonido inusual desde el interior del televisor.	<ul style="list-style-type: none"> • Los cambios en la humedad o la temperatura ambiente pueden producir un ruido poco común al encender o apagar el producto. Esto no significa que su producto tiene un problema.

Video

Problema	Solución
Se proyecta una imagen en blanco y negro o la calidad del color es mala.	<ul style="list-style-type: none"> • Ajuste la configuración de color en la opción de menú correspondiente. • Mantenga suficiente distancia entre el producto y otros productos electrónicos. • Desplácese a otros canales. Puede haber un problema con la transmisión.
Aparecen barras horizontales o verticales o las imágenes se muestran fuera de foco.	<ul style="list-style-type: none"> • Compruebe si hay interferencias locales como las producidas por electrodomésticos o herramientas eléctricas.
Aparecen líneas o rayas en las imágenes.	<ul style="list-style-type: none"> • Revise la antena o corrija su dirección.
Aparecen imágenes residuales (fantasmas) al apagar el producto.	<ul style="list-style-type: none"> • Es posible que se hayan dañado los píxeles por haberse proyectado una imagen fija durante mucho tiempo (degradación de imagen por sobreexposición). Utilice un protector de pantalla para evitar el daño de los píxeles de la pantalla.
El televisor está encendido pero la pantalla aparece extremadamente oscura.	<ul style="list-style-type: none"> • Ajuste el brillo y el contraste en la opción de menú correspondiente.
Aparece el mensaje No hay señal en la pantalla.	<ul style="list-style-type: none"> • Compruebe que el cable de señal entre el televisor y los productos esté conectado adecuadamente. • Presione INPUT para comprobar la fuente de entrada seleccionada.
Aparecen manchas oscuras en la pantalla.	<ul style="list-style-type: none"> • Es posible que aparezcan varios píxeles en rojo, verde, blanco o negro en la pantalla, lo cual puede ser atribuible a las características del panel. • Esto es normal.
La proyección de la pantalla se encuentra desfasada.	<ul style="list-style-type: none"> • Ajuste la configuración de posición en el menú Imagen. • Compruebe que el producto sea compatible con la resolución y la frecuencia de la tarjeta de video. Si la frecuencia está fuera de rango, utilice la configuración de la pantalla del dispositivo externo para establecer la resolución recomendada.
Aparecen líneas delgadas en el fondo de la pantalla.	<ul style="list-style-type: none"> • Revise las conexiones del cable de video.
La recepción de algunos canales es mala.	<ul style="list-style-type: none"> • Desplácese a otros canales. Puede haber un problema con la transmisión. • Es posible que la señal de la estación sea débil. Corrija la dirección de la antena. • Compruebe si existe una interferencia local como las producidas por electrodomésticos o herramientas eléctricas.

ESPECIFICACIONES

Sistema de televisión	NTSC, PAL-M/N
Cobertura de programas	VHF 2 - 13, UHF 14 - 69, CATV 2 - 125

22MA33A

Panel	Tipo de pantalla	550 mm de ancho (22") Tamaño diagonal visible: 550 mm
	Distancia entre píxeles	349,5 um (H) x 349,5 um (V)
Señal de video	Resolución máx.	1366 x 768 a 60 Hz
	Resolución recomendada	1366 x 768 a 60 Hz
	Frecuencia horizontal	30 kHz hasta 69 kHz
	Frecuencia vertical	56 Hz hasta 61 Hz
	Tipo de sincronización	Sincronización separada, digital
Conector de entrada		TV, D-Sub análogo, CVBS, HDMI, USB
Altavoz		5 W x 2
Alimentación	Voltaje nominal	19 V $\overline{\text{---}}$ 1,6 A
	Consumo de energía	Modo encendido: 28 W (típico) Modo apagado \leq 0,5 W
Dimensiones (ancho x profundidad x alto)		Con soporte
Peso		512,6 mm X 140,1 mm X 363,4 mm 3,2 kg
		Sin soporte
		512,6 mm X 63,1 mm X 315,6 mm 3,0 kg
Condiciones del ambiente	Temperatura de funcionamiento	10 °C hasta 35 °C
	Humedad de funcionamiento	20 % hasta 80 %
	Temperatura de almacenamiento	-10 °C hasta 60 °C
	Humedad de almacenamiento	5 % hasta 90 %

Las especificaciones mencionadas anteriormente se pueden cambiar sin previo aviso debido a las actualizaciones de las funciones de los productos.

24MN33A

Panel	Tipo de pantalla	600 mm de ancho (24") Tamaño diagonal visible: 600 mm
	Distancia entre píxeles	381,75 um (H) x 381,75 um (V)
Señal de video	Resolución máx.	1366 x 768 a 60 Hz
	Resolución recomendada	1366 x 768 a 60 Hz
	Frecuencia horizontal	30 kHz hasta 69 kHz
	Frecuencia vertical	56 Hz hasta 61 Hz
	Tipo de sincronización	Sincronización separada, digital
Conector de entrada		TV, D-Sub análogo, CVBS, HDMI, USB
Altavoz		5 W x 2
Alimentación	Voltaje nominal	19 V --- 1,6 A
	Consumo de energía	Modo encendido: 30 W (típico) Modo apagado ≤ 0,5 W
Dimensiones (ancho x profundidad x alto) Peso	Con soporte	
	556,5 mm X 140,1 mm X 391 mm 3,7 kg	
	Sin soporte	
	556,5 mm X 62,3 mm X 343,1 mm 3,5 kg	
Condiciones del ambiente	Temperatura de funcionamiento	10 °C hasta 35 °C
	Humedad de funcionamiento	20 % hasta 80 %
	Temperatura de almacenamiento	-10 °C hasta 60 °C
	Humedad de almacenamiento	5 % hasta 90 %

Las especificaciones mencionadas anteriormente se pueden cambiar sin previo aviso debido a las actualizaciones de las funciones de los productos.

28MN30A

Panel	Tipo de pantalla	700 mm de ancho (28") Tamaño diagonal visible: 700 mm
	Distancia entre píxeles	444,75 um x 149,75 um x RGB
Señal de video	Resolución máx.	1366 × 768 a 60 Hz
	Resolución recomendada	1366 × 768 a 60 Hz
	Frecuencia horizontal	30 kHz hasta 69 kHz
	Frecuencia vertical	56 Hz hasta 61 Hz
	Tipo de sincronización	Sincronización separada, digital
Conector de entrada		TV, D-Sub análogo, CVBS, HDMI, USB
Altavoz		5 W x 2
Alimentación	Voltaje nominal	19 V $\overline{\text{---}}$ 2,0 A
	Consumo de energía	Modo encendido: 35 W (típico) Modo apagado \leq 0,5 W
Dimensiones (ancho x profundidad x alto)		Con soporte
Peso		645,3 mm x 182,1 mm x 447,9 mm 5,1 kg
		Sin soporte
		645,3 mm x 78,7 mm x 401,6 mm 4,7 kg
Condiciones del ambiente	Temperatura de funcionamiento	10 °C hasta 35 °C
	Humedad de funcionamiento	20 % hasta 80 %
	Temperatura de almacenamiento	-10 °C hasta 60 °C
	Humedad de almacenamiento	5 % hasta 90 %

Las especificaciones mencionadas anteriormente se pueden cambiar sin previo aviso debido a las actualizaciones de las funciones de los productos.

	Adaptador de CA/CC	
	Fabricante	Modelo
22MA33A 24MN33A	Lien Chang	LCAP16A-E LCAP16A-A LCAP25A LCAP25B
	Honor	ADS-40SG-19-2 19032G ADS-40FSG-19 19032GPG ADS-40FSG-19 19032GPCU
	APD	DA-32B19
28MN30A	Lien Chang	LCAP16B-E LCAP16B-A LCAP25B
	LG Innotek	PSAB-L205B PSAB-L205C PSAB-L204B
	APD	DA-40E19

Modo RGB (PC)

Resolución	Frecuencia horizontal (kHz)	Frecuencia vertical (Hz)
640 x 480	31,469	59,940
800 x 600	37,879	60,317
1024 x 768	48,363	60
1280 x 720	47,770	59,850
1152 x 864	54,340	60,050
1366 x 768	47,710	59,790

! NOTA

La resolución óptima de la pantalla es de 1366 x 768 a 60 Hz. El tiempo óptimo es la frecuencia vertical de 60Hz en cada modo.

Modo HDMI (DTV) admitido

Resolución	Frecuencia horizontal (kHz)	Frecuencia vertical (Hz)
720 x 480	31,469	59,940
	31,500	60
720 x 576	31,250	50
1280 x 720	37,500	50
	44,960	59,940
	45	60
1920 x 1080	33,720	59,940
	33,750	60
	28,125	50
	26,970	23,970
	27	24
	33,716	29,976
	33,750	30
	56,250	50
	67,430	59,940
	67,500	60



Asegúrese de leer las precauciones de seguridad antes de usar el producto.

Mantenga el Manual del usuario (CD) en un lugar accesible para futuras consultas.

El modelo y el número de serie del TV se encuentran en la parte posterior o en uno de los laterales del TV. Regístrelos en el espacio a continuación por si alguna vez necesita recurrir al servicio técnico.

MODELO _____

SERIE _____