



FRANÇAIS

# MODE D'EMPLOI CLIMATISEUR

Veuillez lire attentivement ce manuel avant d'utiliser votre appareil, et le conserver pour toute consultation ultérieure.

TYPE : Art Cool Gallery Series

[www.lg.com](http://www.lg.com)

# TABLE DES MATIÈRES

*Mesures de sécurité*.....3  
*Avant de le faire fonctionner* ..6  
*Consignes d'utilisation* .....7  
*Entretien et Maintenance*..... 10  
*Avant d'appeler le service technique.* ..... 13



## POUR VOS ARCHIVES

Écrivez les numéros de modèle et de série ici :

**Modèle #** \_\_\_\_\_

**Série #** \_\_\_\_\_

Vous les trouverez sur la plaque signalétique située sur le côté de chaque unité.

**Nom du Distributeur:** \_\_\_\_\_

**Date d'achat** \_\_\_\_\_

- Agrafez votre reçu à cette page au cas où vous en auriez besoin pour démontrer la date d'achat du produit ou pour avoir droit à la garantie.



## LISEZ CE MANUEL

Vous trouverez à l'intérieur de ce manuel beaucoup de conseils utiles sur la façon d'utiliser et d'entretenir correctement votre climatiseur. Quelques petites mesures préventives vous permettront d'épargner beaucoup de temps et d'argent pendant la durée de vie de votre climatiseur. Vous trouverez beaucoup de réponses aux problèmes les plus fréquents dans le tableau du guide de dépannage. Si vous passez en revue notre **Guide de Dépannage** d'abord, il se peut que vous n'ayez pas du tout besoin d'appeler le Service Après-Vente.



## PRÉCAUTION

- Contactez le service technique agréé pour la réparation ou l'entretien de cette unité.
- Contactez un technicien autorisé pour l'installation de cette unité.
- Le climatiseur ne doit pas être actionné par des petits enfants ou par des personnes infirmes sans surveillance.
- Veillez toujours à surveiller les petits enfants pour éviter qu'ils jouent avec l'appareil.
- Si le cordon d'alimentation doit être remplacé, ce travail ne doit être accompli que par du personnel autorisé utilisant uniquement des pièces de rechange authentiques.
- Conformément aux standards nationaux sur le câblage, l'installation ne doit être effectuée que par du personnel qualifié et autorisé.



# Mesures de sécurité

Les instructions ci-après doivent être observées dans le but de prévenir tout risque de dommages corporels ou matériels.

- L'utilisation non conforme, résultant de la négligence des instructions, est susceptible de provoquer des dommages corporels ou matériels dont la gravité est signalée par les indications suivantes :

## ATTENTION

Ce symbole indique un risque de blessure grave, voire mortelle.

## PRECAUTION

Ce symbole indique un risque de blessure ou des dommages matériels seulement.

- Les significations des symboles utilisés dans ce manuel sont indiquées ci-dessous.



**Veillez à ne pas faire cela.**



**Veillez à suivre les instructions de ce manuel.**

## ATTENTION

### ■ Installation

**N'utilisez pas un coupe-circuit défectueux ou à valeur nominale insuffisante. Utilisez cet appareil sur un circuit dédié.**

- Ceci risquerait de provoquer un incendie ou un choc électrique.

**Installez fermement le panneau et le couvercle du tableau de commande.**

- Autrement vous risquez de provoquer un incendie ou un choc électrique.

**Ne modifiez ni prolongez le cordon d'alimentation.**

- Ceci risquerait de provoquer un incendie ou un choc électrique.

**Contactez toujours le revendeur ou un centre de service après vente agréé pour effectuer l'installation.**

- Autrement, vous pourriez provoquer un incendie, un choc électrique, une explosion ou vous blesser.

**Pour un travail électrique, contactez le distributeur, le vendeur, un électricien qualifié ou un Centre de Service Après Vente Agréé.**

- Ne démontez ni réparez le produit. Ceci risquerait de provoquer un incendie ou un choc électrique.

**Installez toujours un circuit et un disjoncteur dédiés.**

- Un câblage ou une installation inappropriés peuvent provoquer un incendie ou un choc électrique.

**N'installez pas, n'enlevez pas, ne remettez pas en place l'unité vous-même (si vous êtes un utilisateur).**

- Vous pourriez provoquer un incendie, un choc électrique, une explosion ou vous blesser.

**N'installez pas le produit sur un support d'installation défectueux.**

- Ceci peut provoquer des blessures, un accident ou bien endommager le produit.

**Faites toujours une connexion reliée à la terre.**

- Autrement vous risquez de provoquer un incendie ou un choc électrique.

**Utilisez un disjoncteur ou fusible à valeur nominale appropriée.**

- Autrement vous risquez de provoquer un incendie ou un choc électrique.

**Prenez soin lorsque vous déballez et installez ce produit.**

- Les bords aiguisés peuvent provoquer des blessures. Faites attention en particulier aux bords du boîtier et aux ailettes du condenseur et de l'évaporateur.

**Vérifiez que la zone d'installation n'est pas abîmée par le temps.**

- Si la base s'écroule, le climatiseur pourrait tomber avec elle, provoquant des dommages matériels, une défaillance du produit et des blessures.

## ■ Fonctionnement

**Ne laissez pas le climatiseur marcher trop longtemps lorsque l'humidité est très élevée et qu'il y a une porte ou une fenêtre ouverte.**

- De l'humidité peut se condenser et inonder ou endommager le mobilier.

**Assurez-vous qu'on ne puisse pas tirer des câbles ou les endommager en cours de fonctionnement.**

- Ceci risquerait de provoquer un incendie ou un choc électrique.

**Ne placez aucun objet sur le cordon d'alimentation.**

- Ceci risquerait de provoquer un incendie ou un choc électrique.

**Ne branchez ni débranchez la fiche d'alimentation en cours de fonctionnement.**

- Ceci risquerait de provoquer un incendie ou un choc électrique.

**Ne touchez pas (ne faites pas fonctionner) le produit avec les mains humides.**

- Ceci risquerait de provoquer un incendie ou un choc électrique.

**Ne placez pas de radiateurs ou d'autres appareils près du cordon d'alimentation.**

- Ceci risquerait de provoquer un incendie ou un choc électrique.

**Veillez à ne pas faire couler d'eau sur les parties électrique.**

- Ceci pourrait provoquer un incendie, une défaillance de l'appareil ou un choc électrique.

**N'emmagasinez ni utilisez de substances inflammables ou combustibles près de ce produit.**

- Ceci entraînerait un risque d'incendie ou de défaillance du produit.

**N'utilisez pas ce produit dans un espace fermé hermétiquement pendant une longue période de temps.**

- Il peut se produire un manque d'oxygène.

**S'il y a une fuite de gaz inflammable, fermez le robinet à gaz et ouvrez une fenêtre pour ventiler la pièce avant de mettre en marche le climatiseur.**

- N'utilisez pas le téléphone ni déplacez les interrupteurs sur les positions marche/arrêt. Ceci risquerait de provoquer une explosion ou un incendie.

**Si le climatiseur dégage des sons, des odeurs ou de la fumée, mettez le disjoncteur sur la position arrêt (off) ou débranchez le cordon d'alimentation.**

- Il y a risque de choc électrique ou d'incendie.

**Arrêtez le climatiseur et fermez la fenêtre en cas de tempête ou d'ouragan. Si possible, enlevez le produit de la fenêtre avant que l'ouragan arrive.**

- Il y a risque de dommages à la propriété, de défaillance du produit ou de choc électrique.

**N'ouvrez pas la grille d'entrée d'air du produit en cours de fonctionnement. (Ne touchez pas le filtre électrostatique, si l'unité en est équipée.)**

- Autrement, vous risquez de subir des blessures physiques, un choc électrique ou de provoquer une défaillance du produit.

**Contactez le centre de service après vente agréé si le produit est trempé (rempli d'eau ou submergé).**

- Ceci risque de provoquer un incendie ou un choc électrique.

**Veillez à ce que l'eau ne pénètre pas dans le produit.**

- Ceci risquerait de provoquer un incendie, un choc électrique ou d'endommager le produit.

**Ventilez la pièce de temps en temps lorsque vous l'utilisez simultanément avec une poêle, etc.**

- Autrement, vous risquez de provoquer un incendie ou un choc électrique.

**Arrêtez le climatiseur avant de procéder à des opérations de nettoyage ou de maintenance du produit.**

- Autrement, vous risquez de provoquer un incendie ou un choc électrique.

**Si vous n'utilisez pas le produit pendant une longue période de temps, débranchez le cordon d'alimentation ou mettez le disjoncteur sur la position Arrêt (off).**

- Autrement, vous risquez d'endommager le produit ou de provoquer une défaillance de celui-ci ou bien une mise en marche involontaire.

**Assurez-vous que personne ne peut marcher ou tomber sur l'unité extérieure.**

- Ceci pourrait provoquer des blessures personnelles et des dommages au produit.

## ! PRECAUTION

### ■ Installation

**Vérifiez toujours s'il y a des fuites de gaz (frigorigène) suite à l'installation ou réparation du produit.**

- Des niveaux de frigorigène trop bas peuvent provoquer une défaillance du produit.

**N'installez pas le produit à un endroit où le bruit ou l'air chaud dégagés de l'unité extérieure dérangent les voisins.**

- Ceci pourrait entraîner des problèmes de voisinage.

**Installez le raccord de drainage de manière à assurer un drainage approprié.**

- Une mauvaise connexion peut provoquer des fuites d'eau.

**Faites appel à deux ou plusieurs personnes pour enlever et transporter ce produit.**

- Evitez des blessures.

**Maintenez le produit de niveau lors de son installation.**

- Installation de niveau afin d'éviter vibrations ou des fuites d'eau.

**N'installez pas ce produit à un endroit où il serait exposé directement au vent de la mer (pulvérisation d'eau de mer).**

- Ceci peut provoquer de la corrosion sur le produit. La corrosion, particulièrement sur les ailettes du condenseur et de l'évaporateur, peut provoquer un dysfonctionnement ou un fonctionnement inefficace du produit.

### ■ Fonctionnement

**N'exposez pas la peau directement sous le jet d'air froid pendant des longues périodes de temps (Ne vous asseyez pas sous le courant d'air).**

- Ceci peut nuire à votre santé.

**Utilisez un chiffon doux pour le nettoyage. N'employez pas de détergents agressifs, de dissolvants, etc.**

- Ceci risquerait de provoquer un incendie, un choc électrique ou des dommages aux pièces plastiques du produit.

**Insérez toujours fermement le filtre. Nettoyez le filtre toutes les deux semaines ou plus souvent si besoin.**

- Un filtre sale réduit l'efficacité du climatiseur et pourrait provoquer un dysfonctionnement ou des dommages à l'appareil.

**Utilisez un outil ou une échelle solide lorsque vous faites des opérations de nettoyage ou de maintenance du produit.**

- Faites attention et évitez des blessures.

**Si le liquide des piles entre en contact avec votre peau ou vos vêtements, lavez-les avec de l'eau propre. N'utilisez pas la télécommande si les piles ont des fuites.**

- Les substances chimiques des piles pourraient provoquer des brûlures ou d'autres risques pour la santé.

**N'utilisez pas ce produit pour des objectifs spéciaux tels que la préservation d'aliments, d'oeuvres d'art, etc. C'est un climatiseur de confort, pas un système frigorifique de précision.**

- Il y a risque de dommage à la propriété ou pertes matérielles.

**Ne touchez pas les pièces métalliques du produit lorsque vous enlevez le filtre à air. Elles sont très aiguës!**

- Vous risquez de subir des blessures.

**N'insérez pas les mains ou d'autres objets à travers l'entrée ou la sortie d'air en cours de fonctionnement du produit.**

- Il y a des bords aiguisés et des pièces mobiles qui pourraient vous blesser.

**Remplacez les piles usagées de la télécommande par des piles neuves du même type. Ne mélangez pas de piles usagées et neuves ou différentes types de piles.**

- Ceci risquerait de provoquer un incendie ou une explosion.

**Ne bloquez pas l'entrée ou la sortie d'air.**

- Ceci peut provoquer une défaillance du produit.

**Ne marchez ni ne mettez rien sur le produit (unités extérieures).**

- Ceci risquerait de provoquer des blessures et une défaillance du produit.

**Ne buvez pas l'eau drainée du produit.**

- Ceci n'est pas hygiénique et pourrait provoquer de sérieux problèmes de santé.

**Ne rechargez ni démontez les piles. Ne placez pas les piles sur le feu.**

- Elle peuvent brûler ou exploser.

**Si vous inurgez le liquide de la pile, lavez-vous les dents et consultez votre dentiste. Ne pas utiliser la télécommande si les piles ont fuit.**

- Les produits chimiques à l'intérieur des piles pourraient vous causer des brûlures ou d'autres ennuis de santé.

## Avant de le faire fonctionner

### Avant de le faire fonctionner

1. Contactez un installateur spécialisé pour qu'il vous l'installe.
2. Utilisez un circuit dédié.

### Utilisation

1. Une exposition prolongée à un débit d'air direct pourrait nuire à votre santé. Ne laissez pas les occupants, les animaux ou les plantes exposés trop longtemps à un débit d'air direct.
2. A cause d'un possible risque de manque d'oxygène, aérez la pièce lorsque vous faites fonctionner des fours ou d'autres appareils chauffants.
3. N'utilisez pas cette climatisation à des fins non spécifiques (par exemple pour conserver des appareils de précision, de la nourriture, des animaux, des plantes et des objets d'art). Une telle utilisation pourrait provoquer des dégâts sur ce matériel.

### Nettoyage et entretien

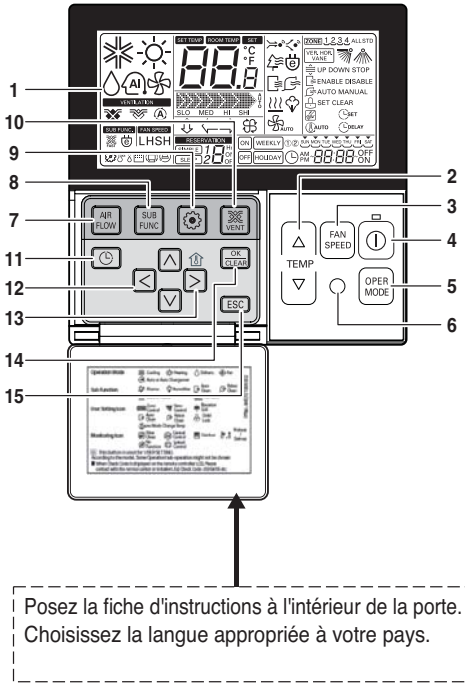
1. Ne touchez pas les pièces en métal de l'appareil lorsque vous retirez le filtre. Vous risquez de vous blesser en manipulant des bords pointus en métal.
2. N'utilisez pas d'eau pour nettoyer l'intérieur du système de climatisation. Le contact avec l'eau pourrait détruire l'isolation, ce qui pourrait provoquer de possibles électrocutions.
3. En nettoyant l'appareil, vérifiez d'abord que le courant et l'interrupteur sont éteints. Pendant le fonctionnement, le ventilateur tourne à une vitesse très élevée. Il peut entraîner des blessures si la mise en marche de l'appareil s'enclenche accidentellement lors du nettoyage des parties internes de l'appareil.


### Service

Pour la réparation et l'entretien, contactez votre revendeur agréé.

# Consignes d'utilisation

## Nom et fonction du dispositif de régulation à distance filaire (accessoire)



1. **Écran d'indication de fonctionnement**
2. **Touche de réglage de température**
  - Elle ne règle pas la température de la pièce, mais la température de l'air évacué.
3. **Touche Vitesse du ventilateur**
  - Il existe 3 phases de vitesse de ventilation.
  - Les phases moyenne et basse sont les mêmes
4. **BOUTON ON/OFF (MARCHE/ARRÊT)**
5. **Touche de sélection du mode de fonctionnement**
6. **Récepteur du dispositif de commande à distance sans fil**
  - Certains produits ne reçoivent pas les signaux sans-fil.
7. **Touche du flux d'air**
8. **Touche de sous-fonction**
9. **Touche de réglage des fonctions**
10. **Touche de ventilation**
11. **Programmation**
12. **Touche Haut, bas, gauche, droit**
  - Pour contrôler la température intérieure, appuyez sur la touche  .
13. **Touche de température ambiante**
  - Affiche uniquement la température de la pièce depuis la perception du dispositif de régulation à distance.
  - Il n'existe pas de commande de température ambiante.
  - En cas d'utilisation d'une unité d'admission d'air frais, l'affichage ne donne que la température autour du dispositif de commande à distance.
14. **Touche Réglage/Annuler**
15. **Touche Quitter**

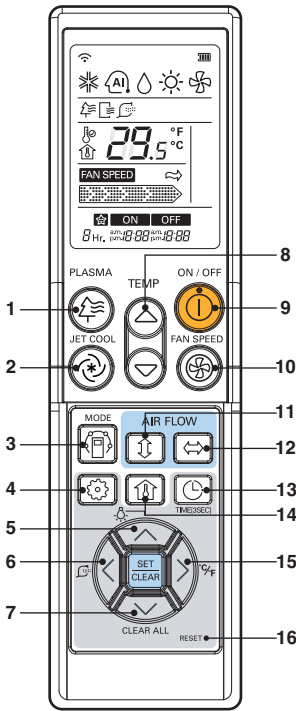
Posez la fiche d'instructions à l'intérieur de la porte. Choisissez la langue appropriée à votre pays.

\* Selon le modèle, certaines fonctions ne sont peut-être pas disponibles.

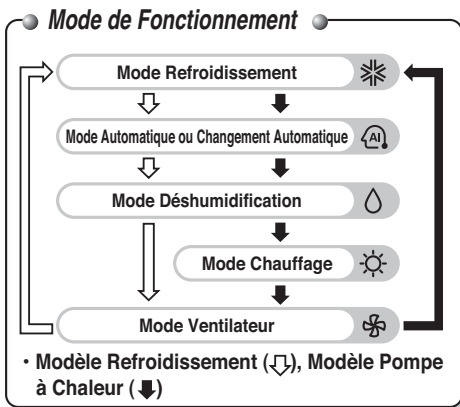
\* Des valeurs incorrectes de température ambiante doivent s'afficher si le dispositif de régulation à distance n'est pas connecté.

**Modèle : PQRCSL0 (couleur noir)**  
**PQRCSL0QW (couleur blanche)**

## Télécommande sans fils(en Option)



PQWRHDF0 (Pompe à chaleur)  
 PQWRCDF0 (Seulement refroidissement)



- 1. Touche plasma (en option)**  
Démarrer ou arrêter la fonction de purification plasma.
- 2. Touche jet froid**  
Vitesse de refroidissement à très haute ventilation.
- 3. Touche de sélection de mode**  
Sélection du mode de fonctionnement.
- 4. Touche de réglage de fonction**  
Réglage ou arrêt du nettoyage automatique et du nettoyage intelligent.
- 5. Touche de luminosité LCD (en option)**  
Ajustement de la luminosité LCD.
- 6. Touche nettoyage intelligent (en option)**  
Démarrage ou arrêt du nettoyage intelligent.
- 7. Touche tout effacer**  
Remise à zéro du minuteur.
- 8. Touche de réglage de température intérieure**  
Sélection de la température intérieure.
- 9. Touche Marche/Arrêt**  
Marche et arrêt de l'appareil.
- 10. Touche de sélection de vitesse du ventilateur**  
Sélection parmi les quatre vitesses du ventilateur : basse, moyenne, haute et chaos.
- 11. Touche oscillation automatique**  
Marche et arrêt du mouvement des volets, et réglage de la direction horizontale du flux d'air.
- 12. Touche de contrôle horizontal de la direction du flux d'air (en option)**  
Réglage de la direction verticale souhaitée du flux d'air.
- 13. Touche de réglage d'heure et de minuteur**  
Réglage des heures de marche et arrêt de la fonction sommeil.
- 14. Touche de vérification de la température intérieure**  
Vérification de la température intérieure.
- 15. Touche basculante °C/°F**  
Bascule entre lecture de température en Celsius et Fahrenheit.
- 16. Touche de remise à zéro**  
Remise à zéro de la télécommande.

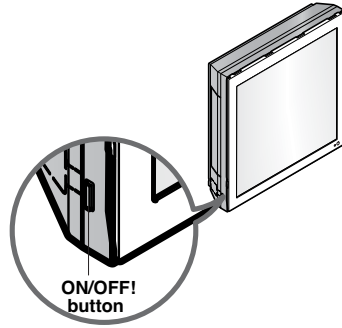


## Funzionamento Manuale

Procedure di funzionamento impiegate quando non è possibile utilizzare il telecomando.

Il funzionamento viene avviato quando viene premuto il pulsante.

Se si desidera interrompere l'esecuzione, premere nuovamente il pulsante.



	Modèle réfrigérant	Modèle pompe chaleur		
		Temp. pièce $\geq 24^{\circ}\text{C}$	$21^{\circ}\text{C} \leq$ Temp. pièce $< 24^{\circ}\text{C}$	Temp. pièce $< 21^{\circ}\text{C}$
Mode Fonctionnement	Réfrigération	Réfrigération	Déshumidification et santé	Chauffage
Vitesse ventilateur interne	Elevée	Elevée	Elevée	Elevée
Température introduite	$22^{\circ}\text{C}$	$22^{\circ}\text{C}$	$23^{\circ}\text{C}$	$24^{\circ}\text{C}$

### Test de fonctionnement

Pendant le TEST DE FONCTIONNEMENT, l'unité fonctionne en mode de refroidissement avec le ventilateur à haute vitesse, indépendamment de la température ambiante et des remises à zéro dans 18 minutes. Pendant le test de fonctionnement, si le signal de la commande à distance est reçu, l'unité fonctionne en fonction de la programmation de la commande à distance. Si vous voulez utiliser cette commande, appuyez sur le bouton ON/OFF (MARCHE/ARRÊT) et maintenez-le enfoncé pendant 3~5 secondes, l'avertisseur sonore émettra alors 1 bip.

Si vous voulez arrêter le fonctionnement, ré-appuyez dessus.

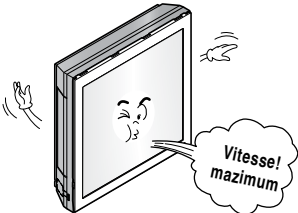
### Relancement Automatique

Quand le courant revient après une interruption, le fonctionnement en Nouvelle mise en marche automatique est la fonction qui remet les procédures de fonctionnement sur celles qui précédaient l'interruption.

Donc il n'y a aucun besoin de lancer cette fonction en appuyant sur n'importe quelle clé ou bouton.

En mode initial, le ventilateur fonctionne à petite vitesse et le compresseur démarre après 2.5~3minutes.

Pendant que le compresseur démarre, la vitesse de ventilateur reprend également son mode de réglage précédent.



#### Utiles des informations

Vitesse du ventilateur et capacité réfrigérante  
La capacité réfrigérante indiquée dans les spécifications est la valeur quand la vitesse du ventilateur est réglée sur Maximum, la capacité est inférieure avec vitesse du ventilateur réglée sur Minimum ou Moyen. Nous conseillons la vitesse maximum quand on veut refroidir rapidement la pièce.

### REMARQUE

LA FONCTION REDÉMARRAGE AUTOMATIQUE EST ACTIVÉE SUIVANT LE RÉGLAGE EN USINE PAR DÉFAUT.

PENDANT, LE CLIENT PEUT LA RÉGLER SUIVANT LES INSTRUCTIONS CI-DESSOUS.

#### POUR DÉSACTIVER CETTE FONCTION

- APPUYEZ SUR LE BOUTON ON/OFF (MARCHE/ARRÊT) ET MAINTENEZ-LE ENFONCÉ PENDANT 6 SECONDES, L'AVERTISSEUR SONORE ÉMETTRA ALORS 2 BIPS ET LE TÉMOIN LUMINEUX (1) CLIGNOTERA 4 FOIS.

#### POUR ACTIVER CETTE FONCTION

- APPUYEZ SUR LE BOUTON ON/OFF (MARCHE/ARRÊT) ET MAINTENEZ-LE ENFONCÉ PENDANT 6 SECONDES, L'AVERTISSEUR SONORE ÉMETTRA ALORS 2 BIPS ET LE TÉMOIN LUMINEUX (1) S'ALLUMERA 4 FOIS.

# Entretien et Maintenance

## ⚠ ATTENTION

Avant d'effectuer toute opération d'entretien, veuillez placer l'interrupteur principal du système sur la position arrêt, puis débranchez l'interrupteur et le cordon d'alimentation.

## Unité intérieure

Nettoyez l'unité avec un tissu doux et sec. N'utilisez pas d'eau de Javel ou des abrasifs.

## ⚠ ATTENTION

N'utilisez jamais aucun des produits suivants :

- De l'eau chaude à plus de 40 °C. Ceci peut provoquer une déformation ou une décoloration.
- Des substances volatiles. Ceci peut endommager les surfaces du climatiseur.



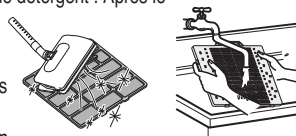
## Filtres à air

Les filtres à air placés derrière la grille avant doivent être examinés et nettoyés toutes les 2 semaines ou plus souvent si nécessaire. Pour enlever les filtres, reportez-vous aux diagrammes explicatifs correspondant à chaque modèle. Nettoyez les filtres à l'aide d'un aspirateur ou avec de l'eau savonneuse tiède. Si la saleté ne peut pas être enlevée facilement, lavez avec de l'eau tiède additionnée de détergent. Après le nettoyage, faites-les sécher convenablement à l'ombre puis remettez-les à leur place.



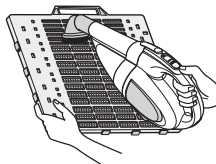
## Filtres plasma

Les filtres plasma placés derrière le filtre à air doivent être examinés et nettoyés tous les 3 mois ou plus souvent si nécessaire. Pour enlever les filtres, reportez-vous aux diagrammes explicatifs correspondant à chaque modèle. Nettoyez les filtres à l'aide d'un aspirateur. En cas de saleté manifeste, lavez-les avec de l'eau, faites-les bien sécher à l'ombre, puis remettez-les à leur place.



## Filtres déodorants

Enlevez les filtres déodorants qui sont derrière le filtre à air et exposez-les à la lumière directe du soleil pendant 2 heures. Puis remettez-les à leur place.

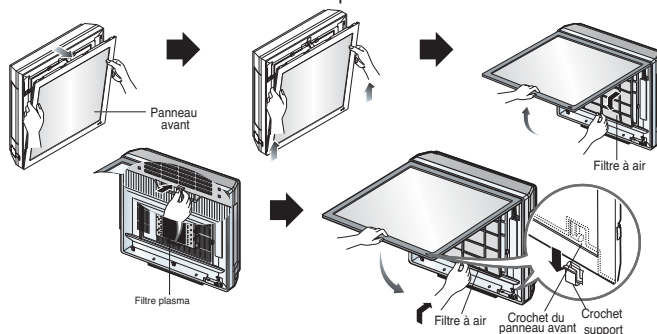


## Enlèvement des filtres

### 1. Modèle Art Cool :

Retirez la partie supérieure du panneau avant et relevez-la.

- Retirez le filtre avec maintenant le panneau avant. Appuyez sur le bouton PUSH puis desserrez les vis pour retirer le filtre plasma. Séchez-le entièrement à l'ombre après l'avoir nettoyé. Puis remplacez le filtre plasma et le filtre dans le bon ordre. Réinsérez le crochet du panneau avant dans l'orifice afin de fermer le panneau avant.

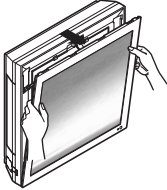


## ⚠ ATTENTION

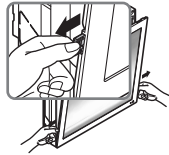
Attendez au moins 10 secondes avant de toucher au filtre plasma après ouverture de la grille d'entrée d'air ; autrement, vous risquez de subir un choc électrique.

## Comment remplacer l'image et la photo

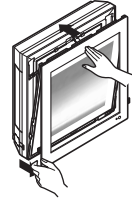
1. Mettez hors tension puis ouvrez la partie supérieure du panneau avant.



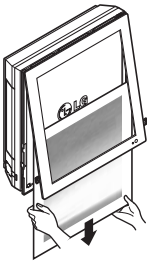
2. Tirez sur les maillons de la partie inférieure du panneau avant, comme indiqué sur l'image ci-dessous.



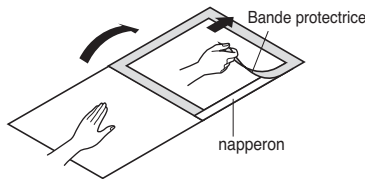
3. Poussez et fermez la partie supérieure du panneau avant et puis tirez en avant la partie inférieure du panneau jusqu'à ce qu'il soit fixé.



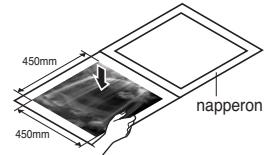
4. Retirez l'image.



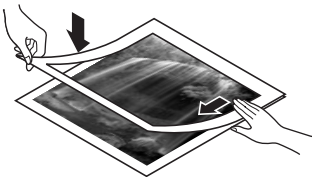
5. Tournez l'image vers le bas et retournez le napperon puis ôtez l'adhésif protecteur fixé à celui-ci.



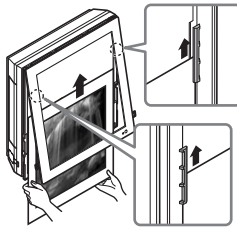
6. Placez l'image/photo entre l'image retirée et le napperon. (taille de la photo/image recommandée : 450mm x 450mm)



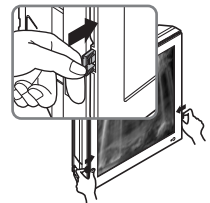
7. Recouvrez le napperon et appuyez avec les mains pour un contact ferme.



8. Glissez la photo ou le dessin désiré sous les deux attaches comme montré ci-après, et fixez-les. Appuyez légèrement sur la partie avant pour refermer.

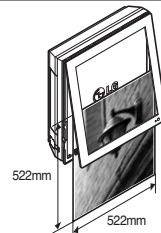


9. Poussez les deux maillons de la partie inférieure du panneau à l'intérieur et fixez-les. Puis mettez sous tension.



※ Si aucun tapis n'est utilisé, la taille recommandée pour la photo/image est de : 522mm x 522mm

Au moment de la mise sous tension et après avoir remis en place le filtre et l'image, le panneau avant n'intervient pas.



## Lorsque le climatiseur NE ÊTRE UTILISÉ pendant une longue période.

Lorsqu'il NE VA PAS ÊTRE UTILISÉ pendant une longue période.

**1** Faire fonctionner le climatiseur d'air en mode Circulation d'air pendant 2 à 3 H.

- Cela séchera les mécanismes internes.

**2** Éteignez l'interrupteur.



### ATTENTION

Éteignez l'interrupteur lorsque le climatiseur ne va pas être utilisé pour une longue période.

Cela peut produire saleté et provoquer une incendie.

**3** Enlever les piles de la télécommande.

Lorsque le climatiseur sera utilisé de nouveau.

**1** Nettoyez le filtre d'air et remplacez-le dans l'unité intérieure.  
(Regarder page 11 pour le nettoyer)

**2** Vérifiez que l'entrée et la sortie d'air de l'unité intérieure/extérieure n'est pas obstruée.

**3** Vérifiez que la prise de terre est connectée correctement. Elle peut être connectée sur le côté de l'unité intérieure.

## Conseils d'utilisation

Ne réfrigérez pas l'air ambiant en excès.

Ce n'est pas bon pour la santé et gaspille de l'électricité.

Assurez-vous que les portes et les fenêtres sont bien fermées.

Évitez si possible d'ouvrir les portes et les fenêtres pour garder l'air ambiant frais.

Gardez les persiennes et les rideaux fermés.

Ne permettez pas l'entrée directe du soleil quand le climatiseur est en marche.

Nettoyez le filtre d'air régulièrement.

Les blocages dans le filtre d'air réduisent le courant d'air et diminuent les effets de réfrigération et anti-humidité. Nettoyez-le au moins une fois toutes les deux semaines.

Gardez stable la température ambiante.

Ajustez la direction du courant d'air verticalement et horizontalement pour assurer une température ambiante stable.

Ventilez l'habitation périodiquement.

Puisque les fenêtres restent fermées, il est bon de les ouvrir et de ventiler l'habitation périodiquement.

## Avant d'appeler le service technique....



### Guide de Dépannage! Épargnez du temps et de l'argent!

Vérifiez les points suivants avant de demander une réparation ou une maintenance... Si le mauvais fonctionnement continue, veuillez contacter le représentant de vente.

Cas	Explication	Voir page
Le climatiseur ne marche pas.	<ul style="list-style-type: none"> <li>• Avez-vous commis une erreur dans le réglage de la minuterie?</li> <li>• Le fusible a sauté ou l'interrupteur du circuit a été débranché?</li> </ul>	
L'habitation a une odeur particulière.	<ul style="list-style-type: none"> <li>• Vérifiez si ce n'est pas l'odeur d'humidité des murs, des moquettes, des meubles ou des éléments de tissu de l'habitation.</li> </ul>	
Il semble que le climatiseur a une fuite.	<ul style="list-style-type: none"> <li>• La condensation a lieu lorsque le courant d'air du climatiseur réfrigère l'air chaud de l'habitation.</li> </ul>	
Le climatiseur ne marche pas pendant 3 minutes lorsqu'il est remis en marche.	<ul style="list-style-type: none"> <li>• C'est une sécurité du système.</li> <li>• Attendez trois minutes et le fonctionnement démarrera.</li> </ul>	
Il ne réfrigère pas ou ne chauffe pas efficacement.	<ul style="list-style-type: none"> <li>• Le filtre d'air est sale? Regardez les instructions pour le nettoyage du filtre d'air.</li> <li>• Avez-vous régler la température correctement?</li> <li>• Les ventilations de l'entrée ou sortie d'air de la unité intérieure sont obstruées?</li> </ul>	10
Le fonctionnement du climatiseur est bruyant.	<ul style="list-style-type: none"> <li>• Si vous entendez un bruit d'eau qui coule. -C'est le son du fluide qui coule à l'intérieur du climatiseur.</li> <li>• Si vous entendez le bruit d'un air comprimé. -C'est le son de l'humidité lorsqu'elle est transformée en eau à l'intérieur de l'unité de climatisation.</li> </ul>	
La visualisation dans la commande à distance est faible ou il n'y a pas du tout de visualisation.	<ul style="list-style-type: none"> <li>• Les batteries sont usées?</li> <li>• Les batteries sont bien placées (+) (-)?</li> </ul>	7
Vous entendez un craquement.	<ul style="list-style-type: none"> <li>• Ce son est généré par l'expansion/contraction du panneau avant, etc., à cause des changements de température.</li> </ul>	

#### REMARQUE

**RÉSISTANCE À L'EAU:** La partie intérieure n'est pas résistante à l'eau et elle ne doit pas être exposée à l'eau en excès.



