

Manuel d'utilisation Mise à jour du téléviseur

◆ Important

1. Vérifiez attentivement le nom complet du modèle de votre téléviseur (par exemple 47LX9500-ZA – Le nom complet a aussi des lettres comme-ZA')
2. Recherchez sur le site web LG la dernière mise à jour disponible. Vérifiez que le nom du téléviseur corresponde bien à la version de la mise à jour. Vous pouvez aussi trouver le nom complet dans le “Menu” de votre téléviseur , comme le montrent les photographies ci-dessous. Utilisez la méthode la plus adaptée pour déterminer le nom complet du modèle.
3. Ne jamais retirer le câble d'alimentation du téléviseur de la prise de contact pendant la mise à jour.



Méthode ①. Le modèle est noté sur le côté ou à l'arrière de votre téléviseur

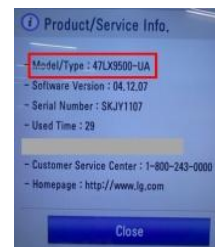
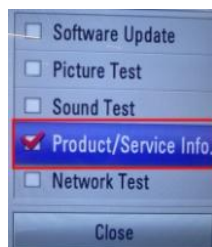


or



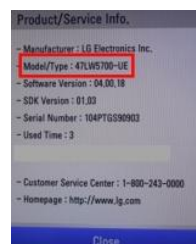
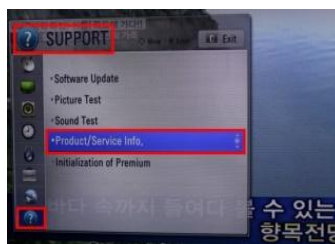
Méthode ②.

- 1) Cliquez sur Menu
- 2) Appuyez  sur la télécommande.  signifie “assistance client”.
- 3) Choisissez “Produit/Service Information”
- 4) Notez “Modèle/Type”



Méthode③. Allez sur paramètres.

- 1) Allez sur “accueil”de la télécommande.
- 2) Choisissez “paramètres”.
- 3) Allez sur ”SUPPORT”
- 4) Choisissez“Produit/Service Info.”
- 5) Notez “Modèle/Type”



1 La recherche de la mise à jour.

① Surfez sur www.lg.com en choisissez le pays.

② Tapez le modèle (sans le suffixe-ZA par exemple')

The image shows two screenshots from the LG website. The left screenshot is the 'Select Your Region' page, featuring a world map and a list of countries with their respective flags and languages. A blue arrow points from this page to the right screenshot. The right screenshot shows the search results for the model '47LX6500'. The search bar contains the model number, and the results show '1 van 1 results' for the '47LX6500' model, described as a '47" inch Design 3D Televisie met LED Plus Technologie, 4x HDMI en ...'. Below the search results, there is a 'Bekijken 1 Categories with 2 results' link.

③ Cliquez sur le nom du modèle de votre téléviseur

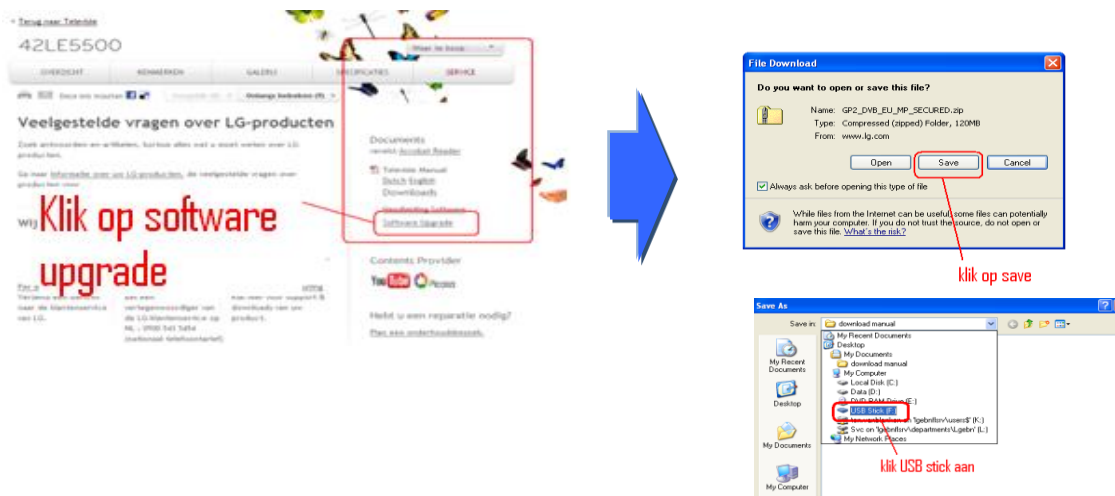
④ Allez sur "Service/ assistance"

⑤ Cliquez sur "mise à jour"

The image shows a screenshot of the LG website for the 42LE5500 model. The 'SERVICE' tab is selected, and the 'Software Upgrade' option is highlighted with a red box. The page also features a 'Veelgestelde vragen over LG-producten' section and a 'Klik op software upgrade' button.

2 Downloaden van het software bestand naar de USB memory stick

① Klik op software upgrade



- ② Téléchargez le fichier de la mise à jour sur une clé USB
- ③ Créez une catégorie pour les données de la clé USB. Nommez cette catégorie : **“LG_DTV”**(majuscules) et y sauvegardez le fichier de la mise à jour
- ④ Retirez la clé USB de l'ordinateur

3 Mettez la clé USB dan l'entrée USB (in) de la télévision.

■ Position de l'USB in: sur le côté ou à l'arrière. Chaque entrée USB peut être utilisée.



4 Installation de la mise à jour.

① Si l'un des messages apparaît sur la télévision, choisissez “démarrer”.



- ❖ Si une mise à jour de version peu récente ou identique à celle de votre télévision a été téléchargée sur votre clé USB, alors ce message n'apparaît pas.
- ❖ Certaines clés USB ne sont pas compatibles avec cette télévision, utilisez dans ce cas une autre sorte de clé USB.

② Pendant la mise à jour, exécutez les actions demandées dans les divers messages:.



1) Pendant la copie/le téléchargement du fichier de la clé USB vers la télévision

❖ Ne pas retirer la clé USB, ni le câble d'alimentation de la télévision pendant le message de téléchargement de la mise à jour

2) Pendant l'installation du fichier

3) Ce message apparaît lorsque la mise à jour est terminée.
La télévision redémarre automatiquement dans les 5 secondes.