



使用手冊 安全與相關資訊

LED TV*

* LG LED 電視採用具備 LED 背光的 LCD 螢幕。

操作電視機之前，請先詳細閱讀本手冊，並妥善保管手冊以供日後參考。

型號：

49UJ656T

55UJ658T

機型：

49UJ656T-DB

55UJ658T-DD

型號：

60UJ658T

65UJ658T

機型：

60UJ658T-DD

65UJ658T-DD




* M F L 6 9 6 6 9 2 0 5 *

www.lg.com

P/No:MFL69669205 (1701-REV00)


警告! 重要安全指示

閱讀這些指示。保存這些指示。
留意所有警告。遵循所有指示。





警告

請勿自行開啟，
避免發生觸電危險



警告:為減少觸電危險，請勿打開外蓋(或背蓋)。內部沒有使用者可自行維修的零件。向合格的服務人員洽詢維修事宜。

 此符號用於警告使用者產品內部有未絕緣的危險電壓，其強度可能有造成人員觸電的風險。

 此符號用於警告使用者裝置隨附文件中重要操作和維護(維修)指示。

警告:為降低發生火災和觸電危險，請勿讓此產品暴露在雨中或受潮。

- 勿讓電視受潮。
- 請僅使用乾布清潔。
- 勿阻塞任何通風口。依照製造商的指示安裝。
- 請勿將裝置安裝在熱源附近，例如暖爐、暖氣通風口、爐子或其他產生熱能的裝置(包括擴大機)。
- 請不要破壞極化插頭或接地插頭的安全效用。極化插頭具有兩片扁腳，一個較寬，另一個較窄。接地插頭具有兩片扁腳，以及第三個接地腳。寬的扁腳或第三個腳的目的是為了確保安全。如果提供的插頭無法插進您的插座，請詢問電氣技師有關更換不合適插座的相關事宜。
- 請確保電源線不會受到踩踏或擠壓，特別是插頭、便利插座，以及電源線與裝置的連接部分。
- 僅使用製造商所指定的附件/配件。

- 限用製造商指定，或隨裝置販售的搬運車、底座、三腳架、支架或安置檯面。使用搬運車時，請小心推動裝有裝置的搬運車，避免翻倒造成人員受傷。



- 有閃電發生或長時間不使用此裝置時，請拔除電源線。
- 請向合格的服務人員洽詢所有維修事宜。不論裝置的受損情況為何，都應送修，例如電源線或插頭受損、裝置進水或物體掉入裝置中、裝置暴露在雨中或受潮、無法正常操作，或裝置已掉落。
- 勿用手，或用指甲、鉛筆、原子筆等尖銳物體重壓面板，或刮劃面板。
- 請勿將金屬物體或其他任何導電物體插入電源線。插頭插上時，請勿觸碰電源線尾端。
- 包裝用的防潮材料或乙烯基包裝遠離兒童。吞嚥防潮材料對人體有害。若意外吞下，請進行催吐並就近送醫。另外，乙烯基包裝可能導致窒息。請放在兒童無法取得之處。
- 關於電源線
(可能因國家而異):
請查看此使用手冊的規格頁以便確認目前相關需求。請勿在同一交流電源插座上連接過多設備，因為這可能導致火災或觸電。請勿讓牆壁插座過載。過載的插座、鬆脫或受損的插座、延長線、磨損的電源線，或絕緣層已受損或破損的纜線都很危險。述任何狀況都可能導致觸電或火災。定期檢查設備的電源線，如果電源線外觀顯示已受損或不堪使用，請拔下電源線，停止使用設備，並以授權的服務中心所提供的原廠替換零件來更換電源線。請避免電源線受到實體或機械破壞，如扭轉、彎結、擠壓、被門夾住或遭踩踏。特別注意插頭、牆壁插座及裝置上的電源線接頭部分。請勿在連接電源線的情況下移動電視。請勿使用受損或鬆脫的電源線。拔除電源線時，請確實握住插頭。不要拉扯電源線來拔除電視電源。

- 為降低發生火災或觸電危險，請勿讓此產品曝露在雨中、受潮或遭其他液體潑灑。請勿以濕手觸摸電視。請勿將此產品安裝於可燃物（例如汽油或蠟燭）附近，或將電視置於接近空調出風口的位置。
- 請勿在電視附近使用高電壓的電子設備（例如：捕蚊燈）。這可能會導致產品故障。
- 勿讓液體滴入或潑灑到裝置，並且勿在裝置上方（例如裝置上方的架子上）放置裝有液體的物體（例如花瓶、杯子等）。
- **接地**
(未接地的裝置除外。)
請務必連接接地線，以避免發生觸電（亦即具有三腳接地交流電插頭的電視必須接到三腳接地的交流電插座）。若無法接地，則應由合格的電氣技師另外安裝電路斷路器。請勿將裝置連接到電話線、避雷針或瓦斯管進行接地。
- 本裝置連接牆壁上的交流電源插座時，即使已關閉裝置電源，也不會中斷交流電源。
- 未經 LG Electronics 書面授權，請勿嘗試以任何方式修改本產品。未經授權的修改可能會讓使用者失去操作本產品的權力。
- **室外天線接地**
(可能因國家而異):
如果安裝了室外天線，請遵循下列注意事項。室外天線系統不應設置於接近高壓電電線或其他路燈照明或電源電路之處，或可能接觸此類輸電線或電路之處，否則可能導致人員傷亡。請確定天線已接地，以提供針對電源突波或所產生之靜電的保護。美國國家電氣法規第 810 條提供天線桅杆與支撐結構的適當接地、天線纜線連接放電裝置的接地、接地導體大小、天線放電裝置位置、接地電極連接以及接地電極要求的相關資訊。
天線接地是依循美國國家電器法規 ANSI/NFPA 70
- **移動**
確認已關閉產品電源、拔除電源線，且所有纜線都已拔除。若搬運較大型的電視，可能需要 2 位或以上的人員。請勿大力按壓或施力於電視的前面板。
- **通風**
請將電視安裝在通風良好的位置。要將其安裝在狹窄的空間（例如書架）裡。接通電源時，請勿以布或其他材質的物體覆蓋本產品。請勿安裝在灰塵過多的位置。
- 請不要觸碰通風口。長時間觀看電視時，通風口可能會產生高溫。這並不會影響產品的效能或導致產品瑕疵。
- 如果電視冒煙或產生其他氣味，請拔下電源線，並連絡授權服務中心。
- 如果水分或其他物質進入產品（例如 AC 變壓器、電源線、電視），請立即拔除電源線並聯絡服務中心。
- 不要安裝在可能接觸油或油霧的牆壁。如此可能損壞產品並且發生掉落。
- 請僅使用經過授權的 AC 變壓器以及 LG Electronics 所核准的電源線。否則，可能造成火災、觸電、故障或產品變形。
- 切勿拆解 AC 變壓器或電源線。這可能會導致火災或觸電。
- 使用轉接器時請小心，以避免轉接器掉落或受到碰撞。撞擊可能會損壞轉接器。
- 保持產品遠離陽光直射處。
- 絕對不要在雷擊或閃電時碰觸本裝置或天線。
- 將電視以壁掛方式安裝於牆面時，務必避免使用電視背面的電源線和訊號線懸掛。
- 勿撞擊產品或讓任何物體掉入產品內部，也不要讓物體掉落到螢幕上。
- **切斷裝置主電源**
電源插頭為中斷連線裝置。如有緊急情況，電源插座附近必須保持清空。
- 確保電源線插頭已安全地連接到電視的電源插座。
- **電池**
將配件（電池等）存放在安全的位置並遠離兒童。
- 本裝置使用電池。您的居住地區可能會有相關規定，要求您基於環境考量，妥善棄置這些電池。請洽詢地方當局，瞭解棄置或回收的相關資訊。
- 請勿用火焚化電池。
- 請避免短路、拆卸或讓電池過熱。

● 清潔

清潔時，請拔除電源線並以軟布輕拭，以避免刮傷。請勿將水或其他液體直接潑灑在電視上，因為這樣可能造成觸電。請勿使用化學藥劑清潔，例如酒精、稀釋劑或揮發油。

● 警語 使用過度恐傷害視力。

● 注意事項 使用30分鐘請休息10分鐘。

未滿2歲幼兒不看螢幕、2歲以上每天看螢幕不要超過1小時。

● 長時間顯示靜態影像可能造成殘影。請避免在電視螢幕上長時間顯示固定影像。

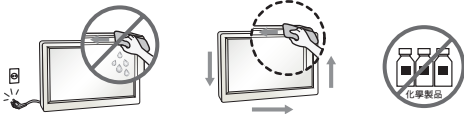
電視螢幕清潔方法：

為了維持明亮整潔的螢幕，希望您能依照使用說明書的指示來清潔。

- 1 在清潔螢幕時，為了安全起見請先將電源插頭拔除。
- 2 在清潔螢幕時，請使用乾淨的布或軟布先將灰塵去除。
清除汙漬時，將乾淨的抹布沾上少量的水或是和水稀釋過的清潔劑，只擦拭於汙漬的地方即可。
- 使用水或是清潔劑(非化學溶劑)時請勿讓液體流下，且清潔布擰乾至不會有水滴下的程度。
- 請勿將液體直接噴灑或潑灑在螢幕畫面上。
- 3 因為人為疏忽使得水或是清潔劑滲入產品時，請立即和服務中心聯絡，並請利用風扇讓該部位乾燥。
- 產品滲入液體會發生電器安全事故，請依據服務中心的指引做處理。
- 4 因為人為疏忽(例如液體或異物入侵)造成產品故障或是安全事故，LG公司將不負保固責任。
- 5 清潔產品時，絕對不能使用會產生化學反應的物質和化工藥品等等。

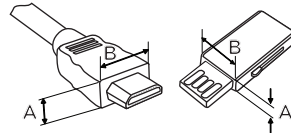
請遵守以上的產品使用方式，將能維持良好的畫面品質和延長產品使用壽命。

- 請不要使用過量水分去清潔(以乾抹布為主)。
- 請不要使用清潔劑化學液體來擦拭。



準備

- 當電視從工廠出貨而首次開機時，電視的初始化可能會長達大約一分鐘的時間。
- 顯示的圖片可能與您的電視不同。
- 電視的 OSD (畫面顯示) 可能與本手冊上的內容稍有差異。
- 可用的選單與選項可能因目前使用的輸入訊源而異。
- 本電視未來可能增加新功能。
- 產品隨附的配件可能因型號而異。
- 產品規格或本手冊內容可能因產品功能升級而有所變更，恕不另行通知。
- 如果要達到最佳連接狀態，HDMI 纜線和 USB 裝置的外殼厚度應小於 10 公釐，寬度應小於 18 公釐。
- 若您的 USB 接線或 USB 裝置無法與電視的 USB 接孔配合時，請您使用支援 USB 2.0 的 USB 延長線。
- 使用具有 HDMI 標誌的認證纜線。如果您不是使用經過認證的 HDMI 纜線，畫面可能無法顯示，或可能出現連線錯誤。
- 建議 HDMI 纜線類型 (3 公尺或更短)
 - 高速 HDMI®/™ 纜線
 - 配備乙太網路的高速 HDMI®/™ 纜線



*A ≤ 10 mm

*B ≤ 18 mm

- 請勿使用任何未經核可的配件，以確保安全性與產品使用壽命。
- 使用未經核可配件所造成的任何損壞或傷害並不在保固範圍內。
- 某些型號看似在螢幕上有層薄膜。這其實是螢幕的一部分，請勿撕除。
- 將底座裝到電視機上時，請將螢幕朝下放置於有保護墊的桌面或平坦表面上，保護螢幕避免刮傷。
- 請確定螺絲完全鎖緊。(若未完全鎖緊，安裝後電視可能會向前傾斜。)
- 請勿過度用力鎖緊螺絲；否則螺絲可能磨壞而鬆脫。
- 確認擰乾清潔布上多餘的水份或清潔劑。
- 請勿在電視螢幕上直接噴灑水份或清潔劑。
- 確認在乾布上噴灑適量的水份或清潔劑，以擦拭螢幕。

選購配件

為提升品質，選購配件可能會更換或修改，恕不另行通知。

請連絡您的經銷商以購買這些配件。

這些裝置僅適用於特定機型。

機型名稱或設計可能因產品功能升級、製造商情況或政策而異。

(視型號而定)

AN-MR650A
智慧遙控器

抬起與移動電視

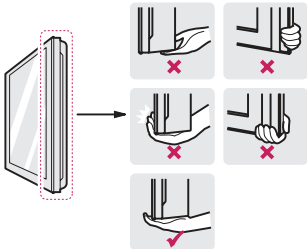
無論是何種類型與尺寸，要移動或抬起電視時，請先閱讀以下資訊，以利安全搬運，防止電視刮傷或損壞。

- 移動電視時，建議您將電視裝在最初隨附的紙箱或包裝材料中。
- 移動或抬起電視之前，請拔除電源線與所有纜線。

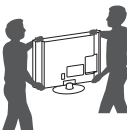
- 抓握電視時，螢幕應背對自己，以防止刮傷螢幕。



- 牢牢握住電視邊框頂端與底部。請勿抓握透明部位、揚聲器或揚聲器網罩區域。



- 移動大尺寸電視時，需動用至少兩名人員。
- 徒手搬運電視時，請依下圖所示方式抓握電視。



- 搬運電視時，請勿讓電視受顛簸或過度震動。
- 搬運電視時，請將電視保持直立，勿將電視轉向或是向左或向右傾斜。
- 搬運電視時，請小心不要損壞突出的按鈕。

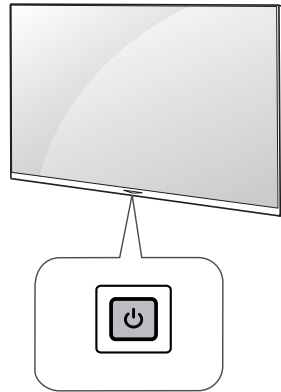


- 隨時避免觸碰螢幕，否則可能導致螢幕受損。
- 請勿在無襯墊的情況下將產品正面朝下放置於地面上。如果這麼做，可能導致螢幕損壞。
- 請勿抓握纜線整線夾來移動電視，整線夾可能會斷裂，而導致受傷和電視損壞。(視型號而定)

使用按鈕

(視型號而定)

您可以使用該按鈕來操作電視。




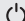



基本功能

	電源開啟 (按下)
	電源關閉 ¹ (按住)
	選單控制 (按下 ²)
	選單選擇 (按住 ³)

- 1 所有執行中的應用程式將會關閉且進行中的錄影都會停止。
- 2 電視開啟時，您可以按下該按鈕來存取並調整選單。
- 3 您可在存取選單控制項時使用該功能。

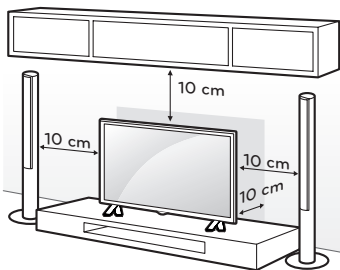
調整選單

電視開啟時，請按一下  按鈕。您可以使用該按鈕來操作電視。


	關閉電源
	變更輸入訊號源。
	逐一瀏覽儲存的頻道。
	調整音量大小。

將電視架設在桌面

- 1 抬起電視並調整其直立位置到電視櫃桌面。
 - 與牆壁之間保留 (最少) 10 公分的空間以利通風。

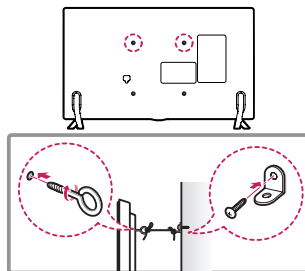



- 2 將電源線插入牆壁插座。

-  • 組裝產品時，請勿將外來物質 (油、潤滑劑等) 塗擦在螺絲零件上。(否則可能會損壞產品。)

栓緊電視到牆壁 (選擇性)

(視型號而定)

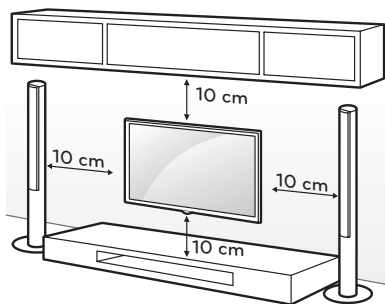


- 1 在電視背面插入環首螺栓，或裝上電視支架與螺栓，並且鎖緊。
 - 如果環首螺栓位置已插入螺栓，請先取出螺栓。
 - 2 使用螺栓將牆壁勾環固定在牆上。對準電視背面的壁掛架與環首螺栓的位置。
 - 3 以牢固的繩索緊密連接環首螺栓與壁掛架。請務必將繩索與平坦表面保持平行。
-  • 請勿讓兒童攀爬或吊掛在電視上。
• 請使用強度與大小足以穩固支撐電視的平台或櫃子。
• 牆壁勾環、螺栓與繩索均為選購配件。您可以向當地經銷商購買額外的配件。

壁掛

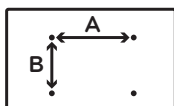
另可選購壁掛架，搭配您的 LG 電視使用。請洽詢當地經銷商，購買符合您電視機型 VESA 標準的壁掛架。在電視背面小心裝上壁掛支架。請將壁掛支架安裝於與地面垂直的實心牆面。如果要將電視安裝在其他建材上，請洽詢合格人員來安裝壁掛架。壁掛架隨附詳細安裝指示。建議使用 LG 品牌的壁掛架。LG 壁掛架易於調整，也可輕鬆連接纜線。若不使用 LG 壁掛支架，請使用足以將裝置妥善固定於牆上的壁掛支架，同時保留足夠的空間來連接外部裝置。如果您使用的是無法調整的壁掛架，請將壁掛架安裝到牆上。先將纜線接到電視上，然後將電視裝到壁掛架上。

裝置連接 (通知)



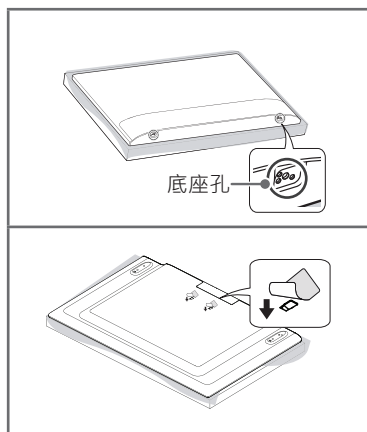
請務必使用符合 VESA 標準的螺絲與壁掛架。壁掛架組件的標準尺寸詳述於下表中。

型號	49UJ656T 55UJ658T 60UJ658T 65UJ658T
VESA (A x B)	300 x 300
標準螺絲	M6
螺絲數量	4



⚠️ 將電視安裝於壁掛架之前，請先以裝上底座的相反順序取下底座。

- 使用壁掛架時，建議您在底座孔上貼上膠帶，以防止灰塵和小蟲子進入孔洞中。(視型號而定)



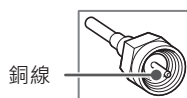
您可以連接各種外部裝置到電視。支援的外部裝置包括：高畫質接收器、DVD播放機、VCR、音響系統、USB儲存裝置、電腦、遊戲裝置、及其他外部裝置。如需更多關於外部裝置連接的資訊，請參閱各裝置隨附的手冊。

- 如果使用 DVD 錄影機或 VCR 錄製電視節目，請務必使用電視訊號輸入纜線連接電視與 DVD 錄影機或 VCR。如需更多關於錄影的資訊，請參閱連接裝置隨附的手冊。
- 外部裝置連接方式可能因型號而異。
- 將外部裝置連接至電視，無須考慮電視連接埠的順序。
- 如果要將遊戲裝置連接至電視，請使用遊戲裝置隨附的纜線。
- 請參閱外部設備手冊的操作指示。
- 在電腦模式中，可能會產生解析度、垂直模式、對比或亮度的相關干擾。如果出現雜訊，請將電腦輸出變更為其他解析度、將更新率變更為其他頻率，或在 [影像] 選單上調整亮度和對比，直到出現清晰的影像為止。視圖形顯示卡而定，部分解析度設定可能無法將影像適當地顯示於螢幕。
- 可能無法使用某些 USB 集線器。如果沒有偵測到使用 USB 集線器所連接的 USB 裝置，請將該裝置直接連接到電視上的 USB 連接埠。
- 透過有線 LAN 進行連線時，建議您使用 CAT 7 纜線。

連接天線或纜線

請參考以下圖例連接室外天線或有線電視纜線以觀看電視。這些圖例可能與實際配件有所不同，且 RF 同軸纜線為選購項目。

- 請勿彎曲 RF 纜線中的銅線。



- 完成所有裝置之間的連接之後，再將電源線連接至電源插座，以防止電視損壞。
- 如果要在收訊不佳的區域改善影像品質，請購買並正確安裝訊號強波器。
- 如果有 2 台或更多台的電視，請使用訊號分配器。
- 如果天線未正確安裝，請聯絡您的經銷商以取得協助。

- 支援數位電視音效的轉碼器：MPEG, AAC, HE-AAC, Dolby Digital, Dolby Digital Plus
- 這台電視無法直接接收 ULTRA HD (3840 x 2160 像素) 的廣播，因為相關標準尚未定案。(視型號而定)

其他連線

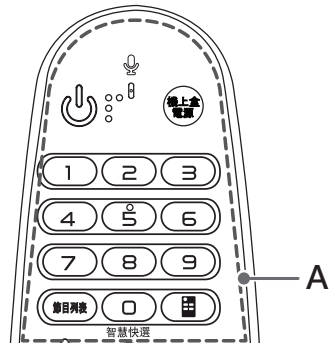
將電視與外部裝置連線。若要享有最佳的影像及音效品質，請使用 HDMI 纜線連接數位裝置。

-  >  >  > 一般 > **HDMI ULTRA HD Deep Color:**
 - 開啟：支援 4K@ 50/60 Hz (4:4:4、4:2:2 和 4:2:0)
 - 關閉：支援 4K@ 50/60 Hz 8 bit (4:2:0)
- 如果連接至 [輸入連接埠] 的裝置也支援 [ULTRA HD 深色]，您的圖片會更清晰。不過，如果裝置不支援，則可能無法正常運作。若是如此，請將裝置連接到不同的 HDMI 連接埠，或者將電視的 [HDMI ULTRA HD Deep Color] 設定更改為關閉。
- 支援 HDMI 音效的格式：
 - DTS (44.1 kHz / 48 kHz),
 - Dolby Digital / Dolby Digital Plus (32 kHz / 44.1 kHz / 48 kHz),
 - PCM (32 kHz / 44.1 kHz / 48 kHz / 96 kHz / 192 kHz)
 (視型號而定)


智慧遙控器功能

(依型號或地區而定，可能不會提供某些按鈕和服務。)

顯示 [智慧遙控器電池電量過低。請更換電池。] 訊息時，請更換電池。若要更換電池，請打開電池蓋，並依照電池盒中的標籤對準 ⊕ 與 ⊖ 極更換電池 (1.5 V AA)，然後關上電池蓋。電池極性安裝錯誤可能造成電池爆炸或漏液，導致火災、人員受傷或環境汙染。測試遙控器時，請確保遙控器指向電視上的遙控器感應器。若要取出電池，請執行與安裝動作相反的動作。此遙控器使用紅外線光。使用時，應指向電視的遙控感應器。



A

 (電源) 開啟或關閉電視電源。

機上盒電源 您可以將機上盒新增至電視通用遙控器，便能開啟或關閉機上盒。

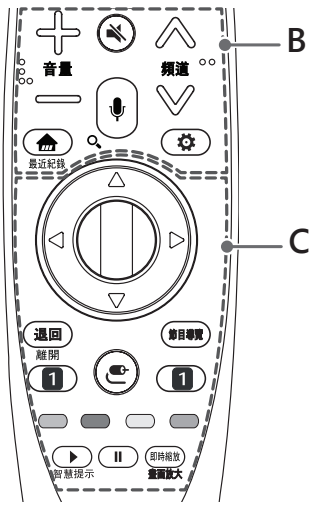
數字按鈕 輸入數字。

節目列表 存取儲存的頻道清單。

 (螢幕遙控) 顯示螢幕遙控。

- 於部分區域存取 [通用控制] 選單。

智慧快選* 您可以使用與各種功能對應的數字按鈕來存取應用程式或直播電視。



B

- ✦ **音量** — 調整音量大小。
- 🔇 **(靜音)** 關閉所有聲音。
- ↕ **頻道** ↕ 逐一瀏覽儲存的頻道。
- 🗣️ **(語音辨識)** 按下按鈕，在電視畫面上出現語音顯示視窗時說話。
 - 必須具有網路連線，才能使用語音辨識功能。
- 🔍* **(搜尋)** 顯示搜尋模式。
- 🏠 **(首頁)** 存取首頁選單。
- 📄 **最近紀錄*** 顯示之前的歷史記錄。
- ⚙️ **(快速設定)** 存取快速設定。
 - 按住 ⚙️ **(快速設定)** 按鈕即可顯示所有設定單。

C

△▽◀▶(上/下/左/右) 按下上、下、左或右按鈕以捲動選單。如果您在指標使用中的狀態下按下△▽◀▶按鈕，指標將會從畫面消失，且智慧遙控器的作用方式會和一般遙控器相同。若要再次於畫面上顯示指標，請左右搖晃智慧遙控器。

⌂ **滾輪(確認)** 按下滾輪(確認) 按鈕中央可以選擇選單。您可以使用滾輪 來變更節目或頻道。

返回 返回上一個畫面。

離開* 清除所有畫面顯示，並返回電視觀賞畫面。

節目導覽 展示節目表。

1 串流服務按鈕 連線至視訊串流服務。

📶 **(輸入)** 變更輸入訊號源。

- 按住 📶 **(輸入)** 按鈕即可顯示所有外部輸入的清單。

⏪, ⏩, ⏮, ⏭ 這些按鈕會存取某些選單中的特殊功能。

▶, || 各控制按鈕為提供多媒體內容用

智慧提示* 提供與您目前觀看節目相關的內容資訊。

即時縮放 按住按鈕啟動或停用即時縮放。

畫面放大* 您可以放大遙控器指向的區域。

* 若要使用該按鈕，請按住超過 3 秒。

註冊智慧遙控器

如何註冊智慧遙控器

要使用智慧遙控器，請先與您的電視進行配對。

- 1 將電池裝入智慧遙控器，然後開啟電視電源。
- 2 將智慧遙控器指向電視，並按下遙控器上的滾輪 ⌂ **(確認)**。
- 如果電視無法註冊智慧遙控器，請先關閉電視電源，開啟電視電源，然後再試一次。

如何取消註冊智慧遙控器

- 同時按下 **返回** 和 **🏠(首頁)** 五秒鐘，讓智慧遙控器與電視取消配對。
- 按住 **節目導覽** 按鈕可讓您立即取消並重新註冊智慧遙控器。

授權

支援的授權可能隨型號而異。
如需更多關於授權的資訊，請瀏覽 www.lg.com。



開放原始碼軟體注意事項

若要依 GPL、LGPL、MPL 及其他開放原始碼授權取得對應的原始碼，請造訪 <http://opensource.lge.com>。除了開放原始碼外，所有提及的授權條款、免責聲明和版權通知均可供下載。LG Electronics 亦可以透過收費 CD-ROM 提供開放原始碼，費用包括 CD-ROM 成本（例如媒體成本、運費以及處理費），您可透過 opensource@lge.com 聯繫。此服務由購買產品日起計 3 年內有效。

外部控制裝置設定

要獲取外部控制設備設置的資訊，請訪問 www.lg.com。

疑難排解

- 無法用遙控器控制電視。
 - 檢查接收器上是否有任何物體，例如膠帶。
 - 檢查產品與遙控器之間是否有任何障礙物。
 - 將電池更換為全新的電池。
- 未顯示影像且未發出聲音。
 - 檢查產品電源是否已開啟。
 - 檢查電源線是否已連接牆壁插座。
 - 連接其他產品，確認牆壁插座是否有問題。
- 電視突然關閉。
 - 請檢查電源控制設定。供電可能中斷。
 - 在 [定時] 設定中檢查 [計時器電源關閉]/[睡眠關機] 是否啟動。
 - 如果電視開啟時沒有訊號，且 15 分鐘後沒有任何活動，電視會自動關閉。
- 不正常顯示
 - 如果電視摸起來是涼的，開啟時可能有輕微的閃爍情形。這是正常的現象，電視並沒有任何問題。螢幕上可能會出現一些微小的壞點，看來是極小的紅色、綠色或藍色點。然而，這對於電視的效能並沒有不良影響。請避免觸摸 LCD 螢幕或長時間以手指按壓螢幕。這麼做可能造成螢幕上出現短暫的失真情形。
 - 此面板為像素高達數百萬的先進產品。在極少數情況下，當您在觀賞電視時，可能會在螢幕上看到細微小點。這些點是已失效的像素，並不影響電視的效能與穩定性。
 - 長時間顯示靜態影像可能造成殘影。請避免在電視螢幕上長時間顯示固定影像。
- 發出聲響
 - 「劈啪」雜音：在觀賞或關閉電視時發出的劈啪聲，這是由於溫度和溼度變化導致塑膠熱收縮所造成。熱變形的產品常會發出這種雜音。
 - 電路嗡嗡聲/面板蜂鳴聲：高速交換電路所產生的微弱雜音，此電路用於供應產品運轉所需的大量電流。雜音可能因產品而異。發出的聲響並不會影響產品的效能與穩定性。

規格

產品規格可能因產品功能升級而有所變更，恕不另行通知。

產品上所提供的能源資訊會依照個別國家/地區的適用法規(視國家/地區而異)而顯示。

- 能源耗用的測量是以 IEC 62087 為基準。

實際的能源耗用將取決於使用環境(觀看內容、電視設定、等等)。

電視系統

NTSC-M, DVB-T

節目涵蓋範圍

VHF 2-13, UHF 14-69, CATV 1-125, DTV 2-69

外接天線阻抗

75 Ω

環境條件

- 操作溫度 0 °C ~ 40 °C
- 操作溼度 低於 80 %
- 儲存溫度 -20 °C ~ 60 °C
- 儲存溼度 低於 85 %

無線網路模組 (LGSBWAC72) 規格

無線網路 (IEEE 802.11a/b/g/n/ac)	
頻率範圍	輸出功率 (最大)
2400 至 2472 MHz	15 dBm
5150 至 5725 MHz	14.5 dBm
5725 至 5850 MHz	14.5 dBm
藍牙	
頻率範圍	輸出功率 (最大)
2400 至 2483.5 MHz	8.5 dBm
<ul style="list-style-type: none"> • 由於頻帶頻道可能因國家/地區而有所不同，使用者不可變更或調整操作頻率。且此產品已設定適用於地區頻率表。 • 為了使用者考量，本裝置的安裝與操作應與人體之間保持至少 20 公分的距離。 	

網路連接埠使用:10 Base-T 或 100 Base-TX Lan。

法規

警告!

切勿將電視機放在不穩固的位置。電視機可能掉落，造成嚴重的人身傷害或死亡。許多受傷情形，特別是針對兒童，可藉由採取如下的簡單預防措施來避免：

- 使用電視機製造商建議的電視櫃或底座。
- 只使用可安全支撐電視機的傢俱。
- 確認電視機不超出支撐傢俱的邊緣。
- 若要將電視機放置在高大的傢俱上(如櫥櫃或書架)，必須將傢俱與電視機固定在適當支撐點。
- 請勿將電視機放置在布料或其他可能放在電視機和其他支撐傢俱間的材質上。
- 教導兒童爬到傢俱上碰觸電視機或其操控裝置是很危險的行為。

如果您現在使用的電視機會持續保留並重新放置，上述所有考量皆應採用。

符號

~	代表交流電 (AC)。
---	代表直流電 (DC)。
□	代表 II 級設備。
⏻	代表待機。
	代表「開啟」(電源)。
⚡	代表危險電壓。

[關於具有無線功能 (無線區域網路、藍牙、...)]

根據NCC低功率電波輻射性電機管理辦法 規定

第十二條

經型式認證合格之低功率射頻電機，非經許可，公司、商號或使用者均不得擅自變更頻率、加大功率或變更原設計之特性及功能。

第十四條

低功率射頻電機之使用不得影響飛航安全及干擾合法通信；經發現有干擾現象時，應立即停用，並改善至無干擾時方得繼續使用。

前項合法通信，指依電信法規定作業之無線電通信。

低功率射頻電機須忍受合法通信或工業、科學及醫療用電波輻射性電機設備之干擾。

限用物質含有情況標示聲明書

設備名稱：LED 電視機						
單元	限用物質及其化學符號					
	鉛 (Pb)	汞 (Hg)	鎘 (Cd)	六價鉻 (Cr+6)	多溴聯苯 (PBB)	多溴二苯醚 (PBDE)
電路板	-	○	○	○	○	○
外殼, 支架	○	○	○	○	○	○
玻璃面板	-	○	○	○	○	○
揚聲器	-	○	○	○	○	○
配件(例：遙控器等)	-	○	○	○	○	○
<p>備考1. “超出0.1 wt %” 及 “超出0.01 wt %” 係指限用物質之百分比含量超出百分比含量基準值。</p> <p>備考2. “○” 係指該項限用物質之百分比含量未超出百分比含量基準值。</p> <p>備考3. “-” 係指該項限用物質為排除項目。</p>						



電視的型號及序號列於背面。請記下號碼以供日後維修之用。

型號 _____

序號 _____

親愛的顧客您好：
感謝您對 LG 產品的愛護與支持為提供您更快速便捷的產品諮詢及報修服務為您準備了全新的“瞬間感動 LG 售後服務”
服務內容：

- ◎ 微笑服務 · 貼心售後
- ◎ 一等服務 · 感動客戶
- ◎ 一通電話 · 不用等待 · 不用催修
- ◎ Smile · Smart · Speedy

瞬間感動 LG 售後服務專線：
0800-898-899

LG 網址：<http://www.lg.com/tw>
台灣樂金電器股份有限公司

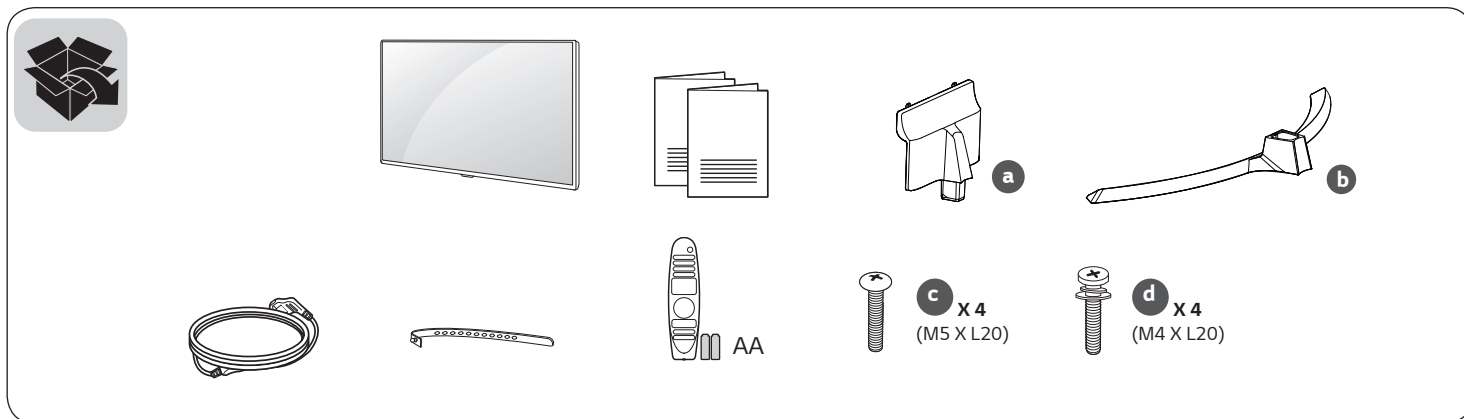


簡易設定指南

操作電視機之前，請先詳細閱讀本手冊，並妥善保管手冊以供日後參考。

LED TV

型號：	機型：
55UJ658T	55UJ658T-DD
60UJ658T	60UJ658T-DD
65UJ658T	65UJ658T-DD

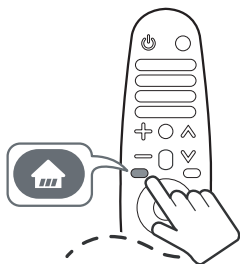


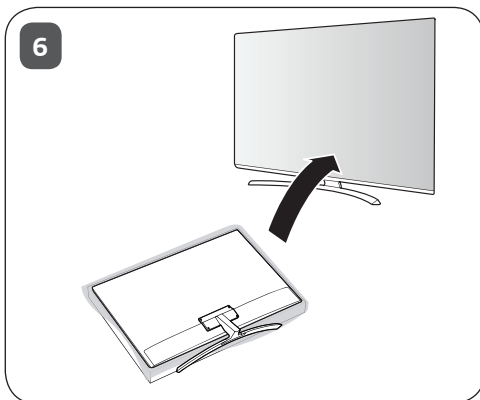
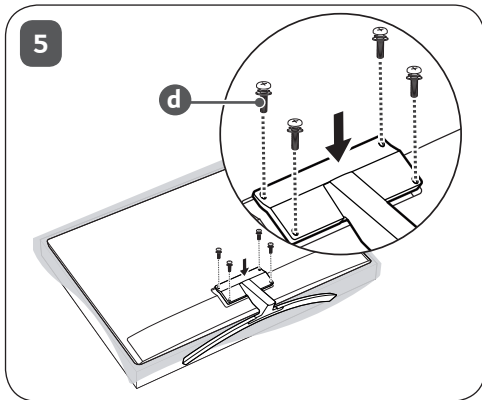
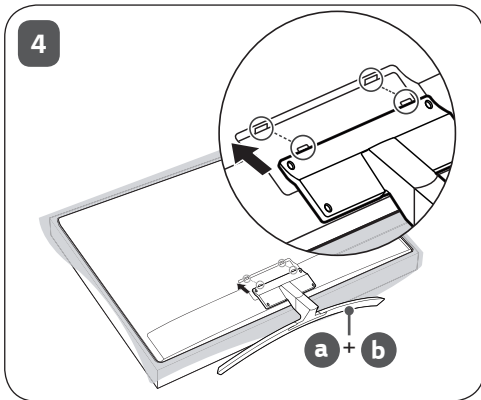
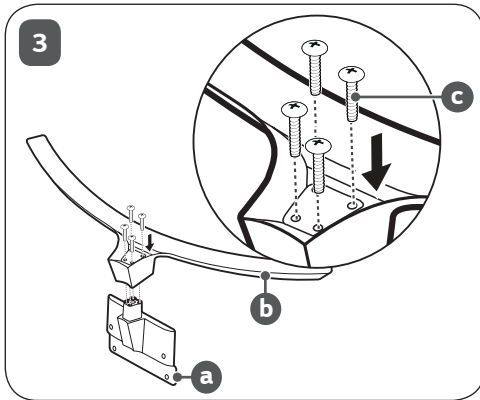
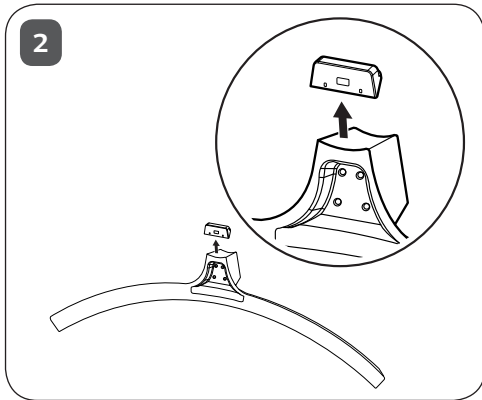
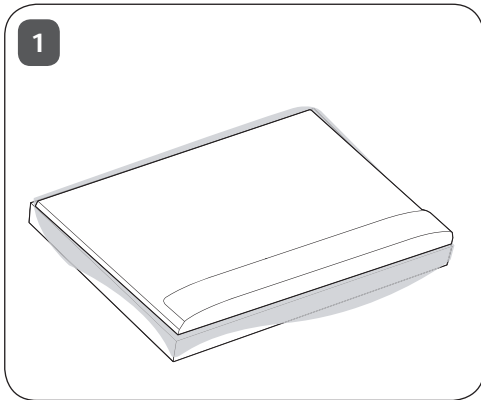
www.lg.com

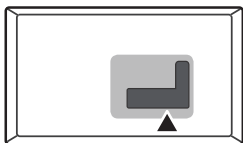
P/No: MFL69648917 (1701-REV00)


















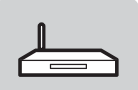





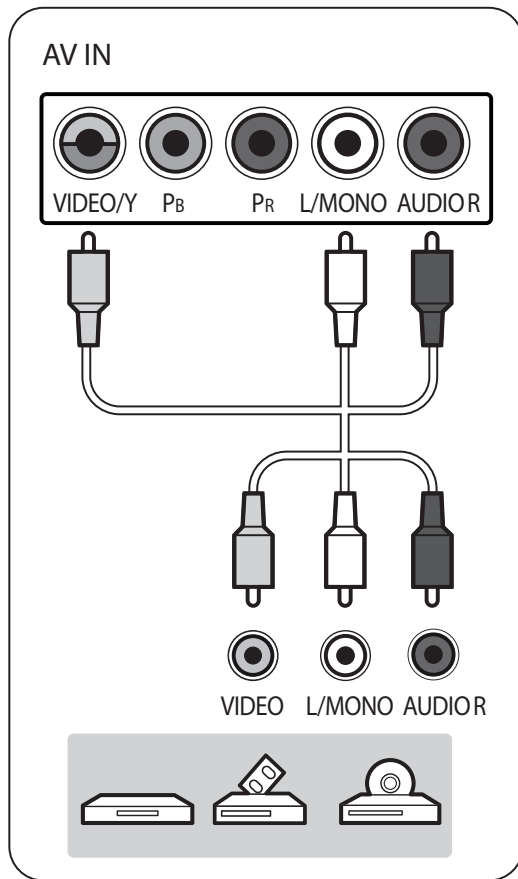
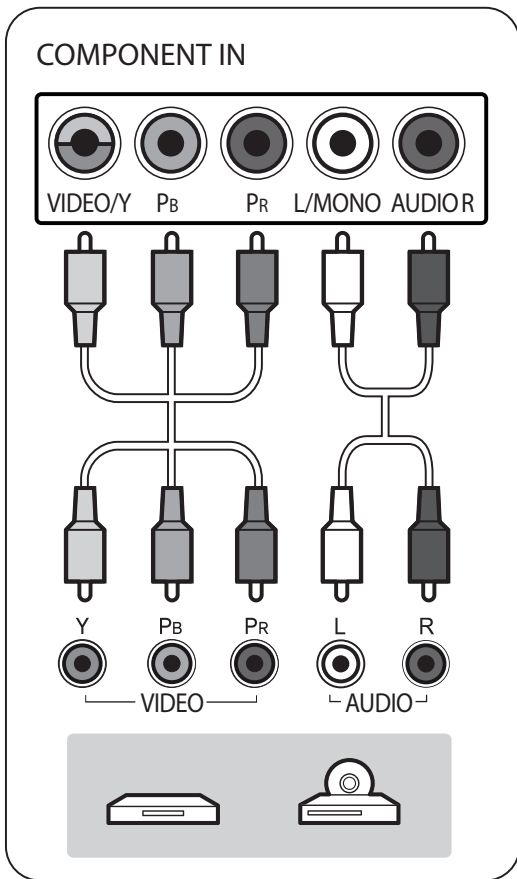
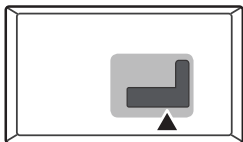
請閱讀「安全與相關資訊」

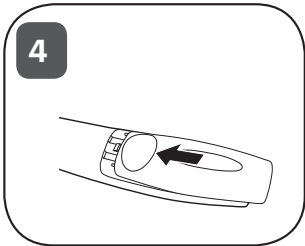
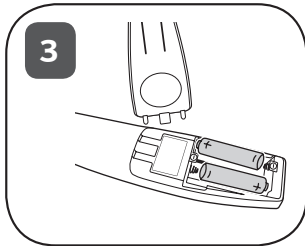
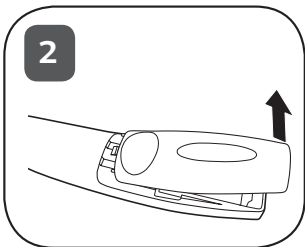
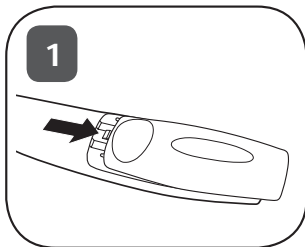
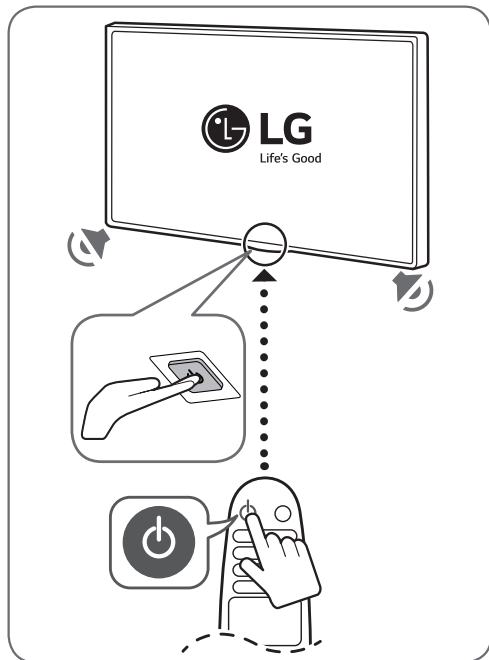
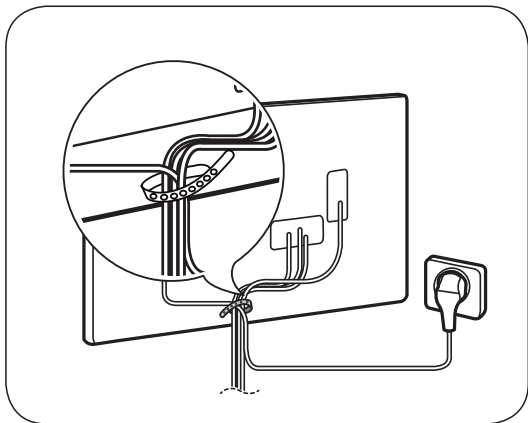






CABLE IN 	 
ANTENNA IN 	 
HDMI IN 	 
HDMI IN / ARC 	 
USB IN 	 
LAN 	 
OPTICAL DIGITAL AUDIO OUT 	 







型號		55UJ658T (55UJ658T-DD)	60UJ658T (60UJ658T-DD)	65UJ658T (65UJ658T-DD)
尺寸 (寬 x 高 x 深)	含底座 (公釐)	1,237 x 772 x 259.2	1,345 x 835 x 335.9	1,456 x 909 x 335.9
	不含底座 (公釐)	1,237 x 718 x 63.8	1,345 x 778 x 64.8	1,456 x 841 x 64.8
重量	含底座 (公斤)	17.4	22.8	27.6
	不含底座 (公斤)	16.0	21.2	26.0
電源需求		AC 110 V ~ 60 Hz		



* M F L 6 9 6 4 8 9 1 7 *



使用手冊

外部控制裝置設定

操作外部控制裝置之前，請先詳細閱讀本手冊，
並妥善保管手冊以供日後參考。

按鍵碼

- 並非所有型號均提供此功能。

代碼 (十六進位)	功能	備註	代碼 (十六進位)	功能	備註
00	頻道增 (+)	遙控器按鈕	53	所有頻道	遙控器按鈕
01	頻道減 (-)	遙控器按鈕	5B	離開	遙控器按鈕
02	音量增 (+)	遙控器按鈕	60	PIP(AD)	遙控器按鈕
03	音量減 (-)	遙控器按鈕	61	彩色按鈕 藍色	遙控器按鈕
06	> (導覽按鈕 / 右方向鍵)	遙控器按鈕	63	彩色按鈕 黃色	遙控器按鈕
07	< (導覽按鈕 / 左方向鍵)	遙控器按鈕	71	彩色按鈕 綠色	遙控器按鈕
08	電源	遙控器按鈕	72	彩色按鈕 紅色	遙控器按鈕
09	靜音	遙控器按鈕	79	畫面比例	遙控器按鈕
0B	輸入	遙控器按鈕	91	AD (音訊說明)	遙控器按鈕
0E	睡眠關機	遙控器按鈕	9E	即時選單(Live Menu)	遙控器按鈕
0F	切換 TV, TV/RAD	遙控器按鈕	7A	使用指南	遙控器按鈕
10 - 19	數字鍵 0 至 9	遙控器按鈕	7C	主選單 (Smart / Home)	遙控器按鈕
1A	頻道返回	遙控器按鈕	7E	SIMPLINK	遙控器按鈕
1E	喜愛頻道	遙控器按鈕	8E	播放控制 (▶▶ 快轉)	遙控器按鈕
20	Text (文字)	遙控器按鈕	8F	播放控制 (◀◀ 倒轉)	遙控器按鈕
21	T. Opt (文字選項)	遙控器按鈕	AA	節目資訊	遙控器按鈕
28	返回	遙控器按鈕	AB	節目導覽	遙控器按鈕
30	AV (影音)模式	遙控器按鈕	B0	播放控制 (▶ 播放)	遙控器按鈕
39	字幕	遙控器按鈕	B1	播放控制 (■ 停止) / 檔案 清單	遙控器按鈕
40	∧ (導覽按鈕 / 上方向鍵)	遙控器按鈕	B5	最近記錄	遙控器按鈕
41	V (導覽按鈕 / 下方向鍵)	遙控器按鈕	BA	播放控制 (⏸ 暫停)	遙控器按鈕
42	MY APPS (我的應用程式)	遙控器按鈕	BB	英式足球	遙控器按鈕
43	選單 / 設定	遙控器按鈕	BD	錄影●	遙控器按鈕
44	確定 / 確認 ◯	遙控器按鈕	DC	3D	遙控器按鈕
45	簡易選單	遙控器按鈕	99	自動設定	遙控器按鈕
4C	List (清單) · - (僅限 ATSC)	遙控器按鈕	9F	App (應用程式) / *	遙控器按鈕
4D	影像模式	遙控器按鈕	9B	TV, PC	遙控器按鈕
52	音效模式	遙控器按鈕			

* ATSC/ISDB 型號採用主要/次要頻道，可使用按鍵碼 4C (0x4C)。
(適用於南韓、日本、北美、拉丁美洲 (不含哥倫比亞) 型號)

外部控制裝置設定

- 顯示的圖片可能與您的電視不同。

將 USB 序列轉換器/ RS-232C 輸入插孔連接至外部控制裝置 (例如電腦或 A/V 控制系統) · 從外部控制產品的功能。

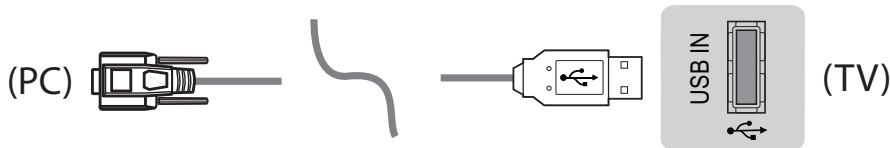
註：電視上控制連接埠的類型可能會隨型號系列而不同。

* 請注意 · 並非所有型號都支援這種連接方式。

* 未隨附纜線。

USB 序列轉換器與 USB 纜線

USB 類型



- LGTV 支援使用 PL2303 晶片 (廠商 ID : 0x0557、產品 ID : 0x2008) 的 USB 序列轉換器 · LG 不製造或提供此款轉換器。
- 您可自 IT 支援專家提供配件的電腦商店購買此款序列轉換器。

具備 RS-232C 纜線的 RS-232C (舊型)

DE9 (D-Sub 9 針) 類型

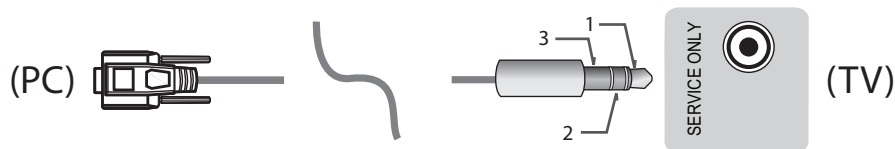
- 您需要購買連接電腦及電視的 RS-232C (DE9 · D-Sub 9 針母頭對母頭) 轉 RS-232C 纜線 · 其於手冊中有詳細說明。



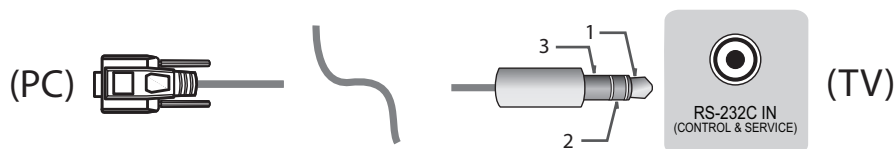
連接介面可能與您的電視有所不同。

耳機插孔類型

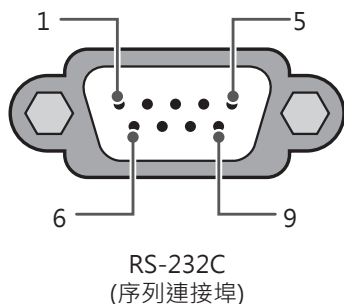
- 您需要購買連接電腦及電視的耳機插頭轉 RS-232 纜線，其於手冊中有詳細說明。
- * 若為其他型號，請連接至 USB 連接埠。
- * 連接介面可能與您的電視有所不同。



- 或 -

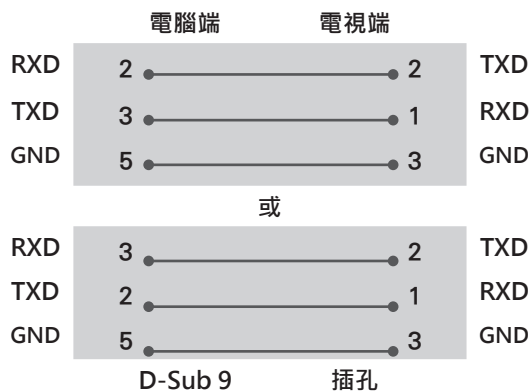


用戶電腦



RS-232C 配置

3 線配置 (非標準)



ID 設定

如需裝置的 ID 號碼，請參閱第 6 頁的「真實資料對應」

1. 按設定 (SETTINGS) 以存取主選單。
2. 按導覽鍵以捲動至 (一般 → 關於此電視或 OPTION) 然後按確認。
3. 按導覽鍵以捲動至 SET ID 然後按確認。
4. 向左或右捲動以選擇已設定的 ID 號然後關閉此選單。可調整範圍為 1-99。
5. 完成後，按下離開。
(操作方法視型號而定)

通訊參數

- 鮑率：9600 bps (UART)
- 資料長度：8 位元
- 同位檢查：無
- 停止位元：1 位元
- 通訊碼：ASCII 碼
- 使用交錯 (反轉) 纜線。

指令(Command)參考清單

(視型號而定)

	Command1	Command2	Data (十六進位)		Command1	Command2	Data (十六進位)
01. 電源*	k	a	00 至 01	15. 平衡	k	t	00 至 64
02. 畫面比例選擇	k	c	(請參閱第 7 頁)	16. 色溫	x	u	00 至 64
03. 靜影	k	d	(請參閱第 7 頁)	17. ISM 功能 (僅適用於電漿電視)	j	p	(請參閱第 9 頁)
04. 靜音	k	e	00 至 01	18. 等化器	j	v	(請參閱第 9 頁)
05. 音量控制	k	f	00 至 64	19. 節能模式	j	q	00 至 05
06. 對比	k	g	00 至 64	20. 頻道調諧指令	m	a	(請參閱第 9 頁)
07. 亮度	k	h	00 至 64	21. 節目新增/刪除 (略過)	m	b	00 至 01
08. 色濃度	k	i	00 至 64	22. 按鍵	m	c	按鍵碼
09. 彩度	k	j	00 至 64	23. 控制背光/ 控制面板亮度	m	g	00 to 64
10. 銳利度	k	k	00 至 32	24. 輸入選擇	x	b	(請參閱第 11 頁)
11. OSD 選擇	k	l	00 至 01	25. 3D (限 3D 型號)	x	t	(請參閱第 12 頁)
12. 遙控器鎖定模式	k	m	00 至 01	26. 3D 進階	x	v	(請參閱第 12 頁)
15. 高音	k	r	00 至 64	27. 自動設定	j	u	(請參閱第 13 頁)
14. 低音	k	s	00 至 64				

* 注意：在播放或錄製媒體期間，除 電源 (ka) 按鍵 (mc) 以外，所有命令均不會執行，且視為 NG。
利用 RS232C 纜線，電視可在電源開啟或關閉的狀態下執行「ka 指令」。但使用 USB 至序列轉換纜線，指令只會在電視開啟的情況下運作。

傳送 / 接收通訊協定

傳送 (Transmission)

[Command1][Command2][][Set ID][][Data][Cr]

[Command 1]: 用來控制電視的第一個指令。(j、k、m 或 x)

[Command 2]: 用來控制電視的第二個指令。

[Set ID] : 您可以調整 ID 設定，在 [選項] 選單中選擇所需的電視 ID 號碼。調整範圍介於 1 至 99 之間。

如果對 [Set ID] 選擇「0」，每部連接的電視機都會受到控制。

* [Set ID] 在選單中是以十進位 (1 至 99) 表示，在傳送/接收通訊協定中則是以十六進位 (0x0 至 0x63) 表示。

[Data] : 以傳送指令數據 (十六位元)。傳送「FF」資料可讀取指令的狀態。

[Cr] : 換行符號 - ASCII 碼「0x0D」

[] : 空格 - ASCII 碼「0x20」

Ack確定 (OK Acknowledgement)

[Command2][][Set ID][][OK][Data][x]

* 電視機接收正常資料時，會依此格式回傳 ACK (確認) 訊息。此時，若資料為資料讀取模式，則代表現狀資料。若資料為資料寫入模式，則傳回電腦的資料。

Ack錯誤 (Error Acknowledgement)

[Command2][][Set ID][][NG][Data][x]

* 電視機接收到不可行的功能傳來的異常資料或通訊錯誤時，會根據此格式傳送 ACK (確認) 訊息。

Data 00: 違反規則的代碼

真實資料對應 (十六進位與十進位)

* 當您以十六進位輸入 [Data] 時，請參閱下列轉換表格。

* 頻道調諧 (ma)指令採用二位元組的十六進位數值 ([Data]) 來選擇頻道號碼。

00: 刻度 0	32: 刻度 50 (ID 設定 50)	FE: 刻度 254
01: 刻度 1 (ID 設定 1)	33: 刻度 51 (ID 設定 51)	FF: 刻度 255
...
0A: 刻度 10 (ID 設定 10)	63: 刻度 99 (ID 設定 99)	01 00: 刻度 256
...
0F: 刻度 15 (ID 設定 15)	C7: 刻度 199	27 0E: 刻度 9998
10: 刻度 16 (ID 設定 16)	C8: 刻度 200	27 0F: 刻度 9999
...

07. 亮度 (Command : k h)

- ▶ 調整畫面亮度。
您也可以在於 [影像] 選單中調整亮度。

Transmission [k][h][][Set ID][][Data][Cr]

Data 最小 : 00 至最大 : 64

Ack [h][][Set ID][][OK/NG][Data][x]

08. 色濃度 (Command : k i)

- ▶ 調整畫面色濃度。
您也可以在於 [影像] 選單中調整色濃度。

Transmission [k][i][][Set ID][][Data][Cr]

Data 最小 : 00 至最大 : 64

Ack [i][][Set ID][][OK/NG][Data][x]

09. 彩度 (Command : k j)

- ▶ 調整畫面彩度。
您也可以在於 [影像] 選單中調整彩度。

Transmission [k][j][][Set ID][][Data][Cr]

Data 紅 : 00 至綠 : 64

Ack [j][][Set ID][][OK/NG][Data][x]

10. 銳利度 (Command : k k)

- ▶ 調整畫面銳利度。
您也可以在於 [影像] 選單中調整銳利度。

Transmission [k][k][][Set ID][][Data][Cr]

Data 最小 : 00 至最大 : 32

Ack [k][][Set ID][][OK/NG][Data][x]

11. OSD 選擇 (Command : k l)

- ▶ 在遠端遙控時，選擇 OSD (畫面顯示) 開啟/關閉。

Transmission [k][l][][Set ID][][Data][Cr]

Data 00 : OSD 關閉 01 : OSD 開啟

Ack [l][][Set ID][][OK/NG][Data][x]

12. 遙控器鎖定模式 (Command : k m)

- ▶ 鎖定電視機體的控制按鈕以及遙控器。

Transmission [k][m][][Set ID][][Data][Cr]

Data 00 : 鎖定關閉 01 : 鎖定開啟

Ack [m][][Set ID][][OK/NG][Data][x]

- * 如果不使用遙控器時，可使用此模式。
- * 當主電源關閉後開啟(即拔除插頭20至30秒後再插上)，外部控制的鎖定會被釋放。
- * 在待機模式下 (電源是經由定時器或由 'ka'、'mc' 指令關閉)，並且如果按鍵鎖是鎖定的，電視將無法由遙控或機體按鍵的電源鍵來開機。

13. 高音 (Command: k r)

- ▶ 調整高音。
您也可以在於 [音效] 選單中調整高音。

Transmission [k][r][][Set ID][][Data][Cr]

Data 最小 : 00 至最大 : 64

Ack [r][][Set ID][][OK/NG][Data][x]

- * (視型號而定)

14 低音 (Command: k s)

- ▶ 調整低音。
您也可以在於 [音效] 選單中調整低音。

Transmission [k][s][][Set ID][][Data][Cr]

Data 最小 : 00 至最大 : 64

Ack [s][][Set ID][][OK/NG][Data][x]

- * (視型號而定)

15. 平衡 (Command : k t)

- ▶ 調整左右音量。

Transmission [k][t][][Set ID][][Data][Cr]

Data 最小 : 00 至最大 : 64

Ack [t][][Set ID][][OK/NG][Data][x]

* 調諧指令範例：

1. 調到類比天線 (PAL) 頻道 10。
Set ID = 全部 = 00
Data 00 & 01 = 頻道資料為 10 = 00 0a
Data 02 = 類比地面廣播電視 = 00
結果 = **ma 00 00 0a 00**

2. 調到數位天線 (DVB-T) 頻道 01。
Set ID = 全部 = 00
Data 00 & 01 = 頻道資料為 1 = 00 01
Data 02 = 數位地面廣播電視 = 10
結果 = **ma 00 00 01 10**

3. 調到衛星 (DVB-S) 頻道 1000。
Set ID = 全部 = 00
Data 00 & 01 = 頻道資料為 1000 = 03 E8
Data 02 = 數位衛星電視 = 40
結果 = **ma 00 03 E8 40**

Ack [a][][Set ID][][OK][Data 00][Data 01]
[Data 02][x][a][][Set ID][][NG][Data 00][x]

▶ 適用於南韓、北美、拉丁美洲 (哥倫比亞除外) 的型號

▶ 將頻道調諧到下列實體/主要/次要號碼。

Transmission [m][a][][0][][Data00][][Data01]
[][Data02][][Data03][][Data04][][Data05][Cr]

數位頻道均含有「實體」、「主要」和「次要」頻道號碼。「實體」號碼為真實的數位頻道號碼，「主要」號碼為頻道應對應的號碼，而「次要」號碼為子頻道號碼。因為 ATSC 調諧器會自動從主/次通道編號映射相應的通道，所以在發送數位命令時不要求提供實體頻道號碼。

* 類比地面/有線

Data 00: 實體頻道號碼
- 天線 (ATV): 02 至 45 (十進位: 2 ~ 69)
- 有線 (CATV): 01, 0E 至 7D (十進位: 1, 14~125)

[Data 01 ~ 04]: 主要/次要頻道號碼
Data 01 & 02: xx (忽略)
Data 03 & 04: xx (忽略)

Data 05: 輸入訊號源 (類比)
- 00: 地面廣播電視 (ATV)
- 01: 有線電視 (CATV)

* 數位天線/有線

Data 00: xx (忽略)

[Data 01][Data 02]: 主要頻道號碼
Data 01: 高位元組頻道資料
Data 02: 低位元組頻道資料
- 00 01 至 27 0F (十進位: 1 ~ 9999)
[Data 03][Data 04]: 次要頻道號碼
Data 03: 高位元組頻道資料
Data 04: 低位元組頻道資料

Data 05: 輸入訊號源 (數位)
- 02: 地面廣播電視 (DTV) – 使用實體頻道號碼
- 06: 有線電視 (CADTV) – 使用實體頻道號碼
- 22: 地面廣播電視 (DTV) – 不使用實體頻道號碼
- 26: 有線電視 (CADTV) – 不使用實體頻道號碼
- 46: 有線電視 (CADTV) – 僅使用體頻/主頻道編號 (部分頻道)
- 66: 有線電視 (CADTV) – 僅使用主頻道編號 (部分頻道)
- 0b: 有線數位電視增強版 – 使用實體頻道號碼
- 2b: 有線數位電視增強版 – 不使用實體頻道號碼
- 4b: 有線數位電視增強版 – 僅使用實體/主頻道編號 (部分頻道)
- 6b: 有線數位電視增強版 – 僅使用主頻道編號 (部分頻道)

雖然雙位元組適用於每個主/次頻道資料，但通常會單獨使用低位元組 (高位元組是 0)。

* 調諧指令範例：

1. 調到類比有線 (NTSC) 頻道 35。
Set ID = 全部 = 00
Data 00 = 頻道資料為 35 = 23
Data 01 & 02 = 沒有主要號碼 = 00 00
Data 03 & 04 = 沒有次要號碼 = 00 00
Data 05 = 類比有線電視 = 01
總計 = **ma 00 23 00 00 00 00 01**

2. 調到數位地面 (ATSC) 頻道 30-3。
Set ID = 全部 = 00
Data 00 = 不明實體號碼 = 00
Data 01 & 02 = 主要號碼為 30 = 00 1E
Data 03 & 04 = 次要號碼為 3 = 00 03
Data 05 = 數位地面廣播電視 = 22
總計 = **ma 00 00 00 1E 00 03 22**

Ack [a][][Set ID][][OK][Data 00][Data 01]
[Data 02][Data 03][Data 04][Data 05]
[x][a][][Set ID][][NG][Data 00][x]

• 適用於日本型號

▶ 將頻道調諧到下列實體/主要/次要號碼。

Transmission [m][a][][0][][Data00][][Data01][][Data02][][Data03][][Data04][][Data05][Cr]

* 數位天線/衛星

Data 00: xx (忽略)

[Data 01][Data 02]: 主要頻道號碼

Data 01: 高位元組頻道資料

Data 02: 低位元組頻道資料

- 00 01 ~ 27 0F (十進位: 1 ~ 9999)

[Data 03][Data 04]: 次要/分支頻道號碼

(在衛星中忽略)

Data 03: 高位元組頻道資料

Data 04: 低位元組頻道資料

Data 05: 輸入訊號源 (數位/衛星 · 適用於日本)

- 02: DTV (數位地面廣播電視)

- 42: DTV (數位地面廣播電視) – 僅使用實體/主頻道編號 (部分頻道)

- 62: DTV (數位地面廣播電視) – 僅使用主頻道編號 (部分頻道)

- 07: BS (廣播衛星)

- 08: CS1 (通訊衛星 1)

- 09: CS2 (通訊衛星 2)

* 調諧指令範例:

1 調到數位地面 (ISDB-T) 頻道 17-1。

Set ID = 全部 = 00

Data 00 = 不明實體號碼 = 00

Data 01 & 02 = 主要號碼為 17 = 00 11

Data 03 & 04 = 次要/分支號碼為 1 = 00 01

Data 05 = 地面廣播電視 = 02

總計 = ma 00 00 00 11 00 01 02

2. 調到 BS (ISDB-BS) 頻道 30。

Set ID = 全部 = 00

Data 00 = 不明實體號碼 = 00

Data 01 & 02 = 主要號碼為 30 = 00 1E

Data 03 & 04 = 忽略 = 00 00

Data 05 = BS 數位電視 = 07

總計 = ma 00 00 00 1E 00 00 07

* 此功能依型號而異。

Ack [a][][Set ID][][OK][Data 00][Data 01]

[Data 02][Data 03][Data 04][Data 05]

[x][a][][Set ID][][NG][Data 00][x]

21. 節目新增/刪除(略過) (Command : m b)

▶ 下次要跳過當前的頻道(節目)。

Transmission [m][b][][Set ID][][Data][Cr]

Data 00: 刪除(ATSC,ISDB)/略過(DVB) 01: 新增

Ack [b][][Set ID][][OK/NG][Data][x]

* 將已保存的頻道狀態設置為刪除 (ATSC, ISDB) / 跳過 (DVB) 或新增。

22. 按鍵 (Command : m c)

▶ 傳送紅外線遙控按鍵碼。

Transmission [m][c][][Set ID][][Data][Cr]

Data 按鍵碼 - 請參閱第2頁。

Ack [c][][Set ID][][OK/NG][Data][x]

23. 控制背光 (Command : m g)

• 僅適用於 LCD 電視 / LED 電視

▶ 控制背光。

Transmission [m][g][][Set ID][][Data][Cr]

Data 最小: 00 至最大: 64

Ack [g][][Set ID][][OK/NG][Data][x]

控制面板亮度 (Command : m g)

• 僅適用於電漿電視

▶ 控制面板亮度。

Transmission [m][g][][Set ID][][Data][Cr]

Data 最小: 00 至最大: 64

Ack [g][][Set ID][][OK/NG][Data][x]

24. 輸入選擇 (Command : x b)

(主畫面輸入)

▶ 選擇主畫面的輸入訊號源。

Transmission [x][b][][Set ID][][Data][Cr]

Data

00: DTV 01: CDTV

02: 衛星 DTV 10: ATV

ISDB-BS (日本)

03: ISDB-CS1 (日本)

04: ISDB-CS2 (日本)

11: CATV

20: AV 或 AV1 21: AV2

40: Component1 41: Component2

60: RGB

90 : HDMI1 91 : HDMI2
92 : HDMI3 93 : HDMI4

Ack [b][][Set ID][][OK/NG][Data][x]

* 此功能依據型號和訊號而定。

25. 3D (Command : x t) (限 3D 型號)
(視型號而定)

▶ 變更電視的 3D 模式。

Transmission [x][t][][Set ID][][Data 00][][Data 01][][Data 02][][Data 03][Cr]

* (視型號而定)

Data 結構

[Data 00] 00 : 3D On
01 : 3D Off
02 : 3D 轉 2D
03 : 2D 轉 3D

[Data 01] 00 : 上下
01 : 左右
02 : 棋盤式
03 : 連續切換畫面
04 : 欄交錯
05 : 列交錯

[Data 02] 00 : 由右至左
01 : 由左至右

[Data 03] 3D 效果 (3D 深度) : 最小 : 00 - 最大 : 14
(*由十六進位碼來傳送)

- * [Data 02], [Data 03]的功能視型號及訊號而定。
- * 如果 [Data 00] 是 00 (3D On) · 則 [Data 03] 沒有意義。
- * 如果 [Data 00] 是 01 (3D off) 或 02 (3D 轉 2D) · 則 [Data 01]、[Data 02] 和 [Data 03] 沒有意義。
- * 如果 [Data 00] 是 03 (2D 轉 3D) · 則 [Data 01] 和 [Data 02] 沒有意義。
- * 如果 [Data 00] 是 00 (3D On) 或 03 (2D 轉 3D) · [Data 03] 僅適用於 3D 模式 (類別) 為手動時。
- * 廣播或視頻信號下 · 所有 3D 模式選項 ([Data 01]) 都不可用。

[Data 00]	[Data 01]	[Data 02]	[Data 03]
00	O	O	O
01	X	X	X
02	X	X	X
03	X	O	O

X : 忽略

Ack [t][][Set ID][][OK][Data00][Data01][Data02][Data03][x]
[t][][Set ID][][NG][Data00][x]

26. 3D 進階 (Command : x v) (僅適用於 3D)
(視型號而定)

▶ 變更電視的 3D 選項。

Transmission [x][v][][Set ID][][Data 00][][Data 01][Cr]

[Data 00] 3D 選項

00 : 3D 畫面糾正
01 : 3D 深度 (3D 模式僅為手動)
02 : 3D 視點
06 : 3D 色彩校正
07 : 3D 聲音調變
08 : 一般影像檢視
09 : 3D 模式 (類別)

[Data 01] 由 [Data 00] 決定 · 每個 3D 選項都有自己的範圍。

1) 當 [Data 00] 是 00
00 : 由右至左
01 : 由左至右

2) 當 [Data 00] 是 01, 02

Data 最小 : 0 - 至最大 : 14 (*由十六進位碼來傳送)
資料值的範圍是(0 至 20) 轉換的視點範圍是 (-10 至 +10) (視型號而定)

* 此選項會在 3D 模式 (類型) 只限手動控制時運作。

3) 當 [Data 00] 是 06, 07

00 : 關
01 : 開

4) 當 [Data 00] 是 08

00 : 從3D轉2D所轉換的2D影像 · 恢復為3D影像。
01 : 變更3D影像到2D影像 · 除了由2D轉3D影像之外。

* 如果轉換條件不符合 · Command處理將為NG。

5) 當 [Data 00] 是 09

00 : 標準 01 : 運動
02 : 劇院 03 : 極致
04 : 手動 05 : 自動

Ack [v][][Set ID][][OK][Data00][Data01][x]
[v][][Set ID][][NG][Data00][x]

27. 自動設定 (Command : j u)
(視型號而定)

- ▶ 自動調整影像位置，並且盡量減少影像抖動的情形。自動設定僅適用於 RGB-PC 模式。




Transmission [j][u][][Set ID][][Data][Cr]

Data 01 : 自動設定

Ack [u][][Set ID][][OK/NG][Data][x]

- * 顯示的影像可能與您的電視不同。
- * 電腦或手機上顯示的影像可能因作業系統 (OS) 而異。
- * 視軟體的版本而定，圖像位置可能會改變。


網路設定

- 1 按下  (首頁) 按鈕以存取首頁選單。
選擇  (設置)，然後按下  滾輪(確認)。

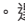


- 2 選擇  (所有設定)，然後按下  滾輪(確認)。



- 3 選擇網路  有線連線(乙太網路)或Wi-Fi 連線。



- 4 裝置會自動嘗試連線至可用的網路(先嘗試有線網路)。當您選擇Wi-Fi 連線，便會顯示可用的網路清單。選擇您想要使用的網路。對於具有  符號的無線AP (路由器等)，您需要輸入安全性金鑰。



- 5 如果連接完成時，會顯示已連線至網際網路訊息。



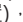


您可以在進階 Wi-Fi 設定選單中檢查連接的狀態。

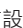


網路問題疑難排解



視軟體的版本而定，圖像位置可能會改變。

- 1 按下  (首頁) 按鈕以存取首頁選單。
選擇  (設置)，然後按下  滾輪(確認)。



- 2 選擇  (所有設定)，然後按下  滾輪(確認)。

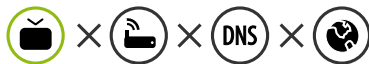


- 3 選擇 網路  有線連線 (乙太網路)或Wi-Fi 連線  進階 Wi-Fi 設定。



請遵循下列與您的網路狀態相關的指示。

檢查電視或AP(路由器)。



當 X 出現在 TV 圖示之後：

- 1 請檢查電視、AP(路由器) 和數據機的連接狀態。
- 2 關閉電源，依照以下順序開啟電源：
(1) 數據機，等待數據機重置後，
(2) AP(路由器)，等待AP(路由器)重置後，
(3) 接下來電視。
- 3 若您使用的是靜態 IP，請直接輸入 IP。
- 4 請與網際網路公司或 AP(路由器) 公司聯絡。

檢查AP(路由器)或洽詢您的網際網路服務供應商。



當 X 出現在 開道圖示之後：

- 1 拔下 AP(路由器) 和數據機的電源線插頭，然後稍候 5 秒再重新插上電源線。
- 2 初始化 (重新設定) AP(路由器) 或數據機。
- 3 與網路服務供應商或AP(路由器)公司聯絡。



當 X 出現在 DNS 圖示之後：

- 1 拔下 AP(路由器) 和數據機的電源線插頭，稍候 5 秒再重新插上電源線。
- 2 初始化 (重新設定) AP(路由器) 或數據機。
- 3 確定您已向網際網路服務供應商註冊電視/AP(路由器)的MAC 位址。(您必須向網際網路服務供應商註冊網路狀態視窗右窗格上顯示的 MAC 位址。)
- 4 查看AP(路由器)製造商的網站，確定您的路由器已安裝最新版的韌體。

SmartShare PC SW 安裝與設定

在您的電腦上安裝 SmartShare PC SW 程式。

- 1 前往 www.lg.com。接下來，選擇您所在的地區，或自動連結到您所在的地區。
- 2 選擇售後服務與維修。
- 3 選擇指南及下載。進入軟體及韌體更新，點擊 Smart Share 圖示。
- 4 下載 SmartShare PC SW 程式，並且安裝到您的電腦。安裝完成後即可執行程式。

! 注意

- 只有透過單一AP(路由器)連接電視和其他裝置時，才能使用 SmartShare 服務。

SmartShare 與智慧型手機的連線



- 1 確定您的智慧型手機上已啟用 Wi-Fi。
若要使用 SmartShare，兩台裝置皆必須在相同的區域網路上。
- 2 安裝/執行應用程式以分享智慧型手機中的內容 (在 LG 手機上稱為 LG TV Plus)。
- 3 讓您的智慧型手機與其他裝置分享內容檔案。

4 在電視上開啟裝置接頭應用程式。

🏠 (首頁) ▶ 裝置接頭 ▶ 智慧型手機 ▶ 內容分享

5 選擇要播放的檔案類型 (電影、音樂或相片)。

6 選擇要在電視上播放的電影、音樂或相片檔案。

7 播放媒體檔案，在電視上觀賞和享受它。

更新電視韌體

🏠 (首頁) ▶ ⚙️ (設置) ▶ ⚠️ (所有設定) ▶ 🏠 (一般) ▶ 關於此電視 ▶ 檢查有無更新

您可以確認軟體版本並且更新。

如果您選取允許自動更新，電視將在開啟時自動地確認可用的新軟體 (需要連接網際網路)。

* 當電視軟體升級之後的開機時，電視的初始化可能會長達一分鐘的時間。



Wi-Fi Direct 設定

🏠 (首頁) ➤ ⚙️ (設定) ➤ ⚙️ (所有設定) ➤ 🌐 網路 ➤ Wi-Fi Direct

如果無法使用區域網路，您可以使用 Wi-Fi Direct 將可攜式裝置直接連線至電視。
有了 SmartShare，您便可分享連接至 Wi-Fi Direct 之裝置的檔案或畫面。



- 1 如果 Wi-Fi Direct 設定為開，畫面會出現可用裝置的清單。選擇您的裝置。
 - 2 當系統提示您請求連接時，請選擇是。Wi-Fi Direct 現在已連線到您的電視。
- * 您只能使用支援 Wi-Fi Direct 的裝置。

Screen sharing 設定



Screen sharing 能讓可攜式裝置將視訊和音樂安全地無線發送到電視。

🏠 (首頁) / 🖱️ (輸入) ➤ 📺 (螢幕分享)

- 1 Screen sharing 在行動裝置上必須設置為開。
 - 2 在您的行動裝置上，當您的電視被偵測到時，選擇此裝置。
當已完成連接，在電視螢幕上將出現行動裝置的螢幕。
- * 啟動螢幕分享應用程式後，將聆聽模式 設為 開。即使不啟動螢幕分享應用程式，您也可以連接裝置。

WiDi (無線顯示) 設定

Intel® WiDi (Wireless Display) 的技術能夠方便快速地連接，而無需纜線或網路而提供了鏡像和雙顯示器顯示在您的電視上。您可以坐下來，在您的電視上，以清晰的影像與聲音，來體驗您最喜愛的高畫質電影、視頻、相片、及線上表演。

🏠 (首頁) / 🖱️ (輸入) ➤ 📺 (螢幕分享)

- 1 將電視上的 Intel® WiDi 設定為開。在您的筆記型電腦上執行 Intel® WiDi 程式。

* LG TV 不需註冊。

* 如需更多關於 Intel® WiDi 的資訊，請瀏覽 <http://intel.com/go/widi>。

- 2 該程式會偵測可用的 webOS TV (支援 WiDi)。在這份清單中，選擇您要的電視，然後按一下連接。在筆記型電腦上的輸入欄位 (a) 中，輸入電視畫面上顯示的數字，然後按一下繼續。

- 3 筆記型電腦的畫面會出現在電視螢幕上。無線環境可能會影響畫面顯示。若連線狀況不佳，可能會失去 Intel® WiDi WiDi 連線。

