



LG Pocket Photo

用户手册

运行您的设备前请仔细阅读该手册。

型号：PD261W/ PD261P



Android™



Fun Application

Inkless Paper

Bluetooth®



实际设备可能会与图像不同。

中文_简体
(中国)

安全信息



小心：为了降低触电风险，切勿把盖（或背板）移去。机内并无用户可自行修理的部份。如需维修，请联络合资格的技术人员。



等边三角形内含有一个箭头的闪电符号主要用于警告用户，本产品内部含有未绝缘的危险电压，可能对人体构成触电危险。



等边三角形内的惊叹号提醒用户，随设备一起提供的资料中包含重要的操作和维护（维修）指南。

警告：为避免引起火灾或触电意外，切勿将本产品放在会沾到雨水或水分的位置。

警告：切勿把本机安装到狭窄的地方，例如书柜之类的位置。

警告：切勿在本产品周围使用高电压产品（例如：电蝇拍）。本产品可能会因电击出现故障。

小心：不要挡住任何通风孔。按照制造商的使用说明进行安装。机壳上的槽和开孔供通风之用，以确保产品能够可靠工作并防止内部过热。请不要将此产品放置在床上、沙发上、地毯或其它类似物品上，以免堵住通风孔。此产品不能采用内置式安装，如安装在书架或其它架子上，除非能够充分通风或者制造商的说明书中允许这样安装。

电源线注意事项

多数电器都建议使用专用电路；

也就是说，单个插座电路只供该电器使用，并且没有额外的插座或分支电路。请查看此用户手册中的规格页并加以确认。请不要让电源插座过载。插座过载、插座松动或损坏、电线加长、电线磨损、电线损坏或出现裂纹都会产生危险。出现任何一种情况都会导致触电或火灾。请定期检查电器电源线，如果有损坏的迹象，拔下插头，停止使用此电器，

然后由经授权的服务中心用正确的备件进行更换。保护电源线不受物理或机械破坏，如缠绕、弯曲、挤压、关在门里或者在上面踩踏。注意保护好插头、插座和电器电源线引出部位。若要断开电源，请拔出电源线插头。安装本产品时，确保电源插头使用方便。

此设备配备便携式电池或蓄电池。

从设备中拆下电池或电池组的安全方法：按照与装配时相反的顺序拆下旧电池或电池组。为防止污染环境或对人和动物的健康构成威胁，将废旧电池或电池组放在指定收集点的适当容器中。不要将电池或电池组与其它废品一起处置。建议您使用本地的免偿电池和蓄电池。请勿将电池暴露在过热的环境中，如阳光、明火或类似环境中。

说明：有关包括产品标记和电源额定值在内的安全标记信息，请参见机器内部的主标签。

小心：

- 本设备不能暴露在水中，也不能滴入或溅入水分。也不能将任何装有液体的物品如花瓶放置在设备上。
- 本机必须与周围环境保持至少 5 厘米的距离，以便通风。
- 不要让报纸、桌布、窗帘等物体遮住本机的通风孔，以免阻碍通风。
- 不要在本机上放置明火源，如燃烧的蜡烛等。
- 用户不可自行更换本机内置锂电池，如果安装不正确，可能有爆炸的风险。因此只能由专业人员用同一型号的电池进行更换。

! 注意

设备操作温度

在寒冷的天气中操作时，设备将不能打印。
在寒冷温度下拿出，并给其 10 分钟的时间来适应指定的操作温度 (5 ° C - 40 ° C)。然后试图再次打印。（为恰当使用，建议不要在冬季进行户外操作。）

! 小心

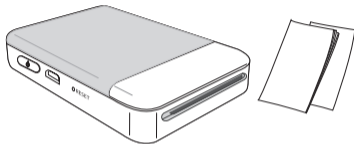
在低湿度环境中使用此产品时要注意

- 可能会在低湿度环境中导致静电。
- 建议在触摸任何导电金属物体后使用本产品。

目录		步骤 5 打印照片	15
安全信息	2	使用 Android 手机打印	15
步骤 1 开始	6	使用 iPhone 打印	18
提供的工具	6	使用编辑模式	20
产品概述	6	打印注意事项	20
打开/ 关闭电源	7	检查纸张购买地	21
步骤 2 为电池充电	7	更新设备	21
步骤 3 插入照片纸	9	检查标签	23
使用 Smart Sheet 清洁打印机针头	10	关于 LED 指示灯	24
关于 ZINK 照片纸	10	规格	26
卡纸解决方案	12	故障排除	27
步骤 4 安装应用程序	12		
安装 Android 手机应用程序	12		
应用程序设置	12		
安装 iPhone 应用程序	13		
设置 iPhone 蓝牙	13		

步骤 1 开始

提供的工具



LG Pocket Photo Printer

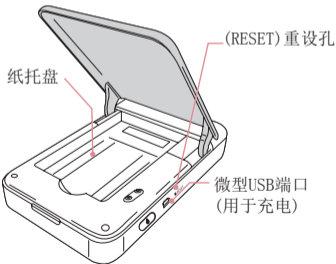
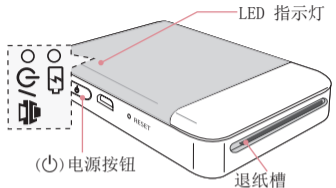
Simple manual



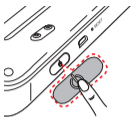
USB电缆

- 根据型号和所在区域，附带的项目可能有所不同。（例如USB电缆等）

产品概述

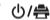


打开/ 关闭电源



按 (⏻) 电源按钮2秒开启或关闭。

! 注意

- 开启设备时，LED 指示灯  闪烁 3 秒。然后可以打印。
- 有关更多信息，请参阅“关于 LED 指示灯”。

步骤 2 为电池充电




本设备使用内置电池。使用前，使用智能手机USB数据线（微型5针）或适配器充满电。

（请参阅以下内容）



电池充电时间： 1.5 小时

通过 LED 指示灯检查充电状态

- 关闭电源 ：正在充电 ：充电完成： 
- 0 %：闪烁 30 sec. 然后关闭
- LG Pocket Photo 连接到电源时总是充电的，除了打印时。

- 要给本产品充电，您必须始终使用 5 V，1 A 或以上的交流电。适配器应符合 LPS 且经过认证/登记。



小心

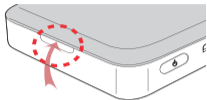
- 充电时要小心处理，以防止触电。
- 切勿放置在加热器附近。
- 切勿拆卸或变形。
- 切勿冲击。
- 避开过高或过低的温度或湿度。

! 注意

- 您可以使用智能手机USB数据线将设备连接至PC，但充电时间可能更长。
- 电池的操作时间可能会根据电池状态、操作状态或环境情况而有所不同。
- 电池没电时，充电 10 分钟后可打印。
(充满电可连续打印。)

步骤 3 插入照片纸

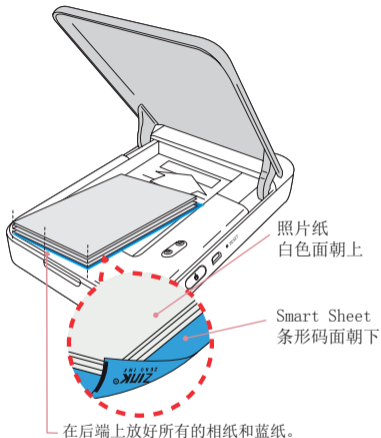
1. 打开上盖。



2. 打开您购买的照片纸袋。

3. 将 Smart Sheet（蓝色）和照片纸一同滑进纸槽中，然后关闭上盖。Smart Sheet 将在首次打印之前自动弹出。

- 请勿插入 10 张以上的照片纸和一张 Smart Sheet。否则，2 张纸可能会立刻弹出或者会出现卡纸。
- 一旦包装打开，请将使用后剩余的照片纸保存在密封的塑料袋中。
- 未附带相纸和蓝纸。



使用 Smart Sheet 清洁打印机针头



Smart Sheet (清洁器)

插入新的 Smart Sheet 和照片纸时，此设备会扫描 Smart Sheet 的条形码，以确保最优的照片纸。（首次打印前，它会弹出。）

若要确保最佳质量，使用清洁功能将打印机针头的异物清除。

Smart sheet 注意事项

Smart Sheet 应与其放置在同一袋中的相片纸一同使用。

- 使用其他袋中的 Smart Sheet 可能会导致低质量。
- 若打印质量异常或较低，重复 3 - 5 次打印 Smart Sheet。
- 重复使用 Smart Sheet 直到用完同一袋中的照片纸。

关于 ZINK 照片纸



照片纸袋

使用 LG Pocket Photo 专用的照片纸。

否则，将无法保证打印质量，也可能损坏 Pocket Photo。

照片纸注意事项

- 切勿损坏或弯曲纸张。
- 使用污染的纸可能会导致工作异常。
- 确保在有效期限内使用纸张。
- 使用相纸时，小心处理，切勿污染。
- 一旦拆开，一段时间后照片纸可能会开始卷曲或褪色。建议尽快使用它们。

- 使用其他公司的照片纸可能会导致工作异常、卡纸或低质量。
- 切勿放置于车内，暴露于阳光或潮湿处。
- 切勿放置于温度或湿度过高或过低的地方。这可能会降低打印照片的质量。

卡纸解决方案

切勿把纸拉出。关闭本设备，然后重新打开，纸会自动弹出。

- 若滚筒上存有异物或灰尘，可能无法弹出。在这种情况下，需要先用透明胶带将针头的异物清除。然后，使用 Smart Sheet 清洁，并再试一次。
- 如果相纸不平整，可能会发生卡纸现象。
- 如果未能解决此问题，请参阅“故障排除”。

步骤 4 安装应用程序

安装 Android 手机应用程序

从安卓市场下载应用程序。

搜索“LG Pocket Photo”或“趣拍得”。

安装LG Pocket Photo应用程序，请参阅Android应用市场的搜索。

应用程序设置

在 [设置] (Setting) 中设置选项。



- 蓝牙：使用蓝牙打印
- 若要优化打印照片，需激活所有模式并使用 Pocket Photo 应用程序。

有关详情请参见“用户指南”(User's Guide)
有关本应用程序的更多信息, 触摸[用户指南]
(User's Guide)



安装 iPhone 应用程序 **iOS**

从 App Store

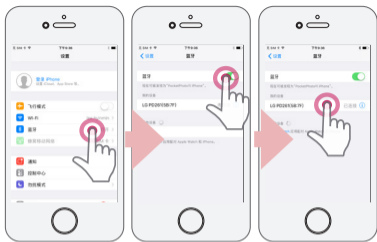
寻找“LG Pocket Photo”。

使用 QR 代码

扫描产品盒上的 QR 代码。

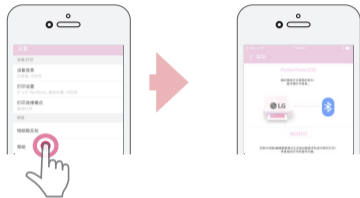
设置 iPhone 蓝牙 **iOS**

1. 触摸 iPhone 主屏幕上的 [Settings]。
2. 触摸“蓝牙”及滑动条, 将蓝牙设置为 [On]。
3. 若要将您的 Pocket Photo 设备连接到 iPhone, 打开您的设备, 并确保该设备处于可发现模式。
4. 发现设备时, 触摸 iPhone 屏幕上 Pocket Photo 的名称。



有关详情请参见“帮助”(Help)

有关本应用程序的更多信息，触摸[帮助](Help)。



步骤 5 打印照片

使用 Android 手机打印

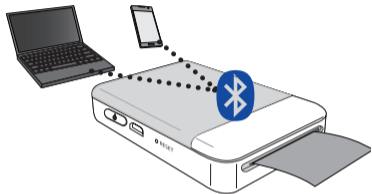
使用蓝牙打印

准备：开启设备，LED 指示灯 /  亮起时，开始打印。

1. 在 Android 手机上运行 LG Pocket Photo 应用程序。
2. 选择要打印的照片，并触摸 。
3. 触摸 [OK]，然后它将开始寻找蓝牙设备。
 - 若要打印，设置打印模式或在预览画面设置照片的数量。
4. LG Pocket Photo 初次配对时，显示 [Bluetooth pairing request]。若要开始打印，触摸 [Pairing] 或输入 PIN 代码 ‘0000’。
 - 如果 Smart Sheet 在本设备中，开始打印前它会弹出。



- ❗ 您可以通过不带应用程序的蓝牙直接从 Android 手机或 PC 打印照片。选择照片并选择 [Share] 或 [Menu] 中的 [Bluetooth]。



⚠️ 小心

- 设备无法搜索 **Bluetooth** 设备时，检查 Pocket Photo 的电源。
- 只可打印低于 10 MB 的图片文件。
- 手机制造商不同，设置屏幕也会不同。
- 连接到其他公司的智能手机时，受条件限制，一些功能可能无法使用。

设置 Android 手机的 Pocket Photo 应用程序

您可以查看设备/电池状态、已打印相片的数量、MAC地址以及设备版本。而且您也可以更改打印模式和自动关机设置。

1. 在 Android 手机上运行 LG Pocket Photo 应用程序。
(若要检查 [设备信息](Device information)，请将智能手机的蓝牙设置为 [On]。)
2. 进入 [设置](Setting)。
3. 触摸 [设备信息](Device information)。



4. [打印设置](Print setting)

纸张已满	打印时不留空白。 (图像边缘可切除。)
图像已满	将图像整体打印。 (纸的边缘可能有空白。)
自动关闭设备电源	设置一个时间以便设备自动关闭。 (默认为 [5 min]。)


! 注意

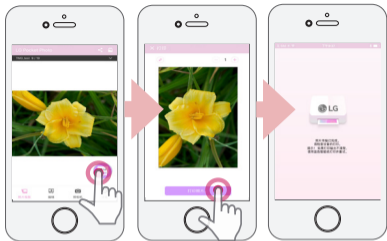
- 设置 [自动关闭设备电源](Auto Power Off) 时间越长，电池消耗就越多。最多打印数量可能会不同。
- 建议保持设备的默认设置。

使用 iPhone 打印

使用蓝牙打印

准备：开启设备，LED 指示灯  亮起时，开始打印。

1. 在 iPhone 上运行 LG Pocket Photo 应用程序。
2. 选择要打印的照片，并触摸 。
3. 出现“打印”(Print)消息。触摸 [打印照片](Print the photo) 开始打印。
 - 若要打印，设置打印模式或在预览画面设置照片的数量。
 - 如果没有连接蓝牙，会出现“未发现配对设备”消息。（请参见 iPhone 蓝牙设置。）
 - 如果 Smart Sheet 在本设备中，开始打印前它会弹出。



注意

如果使用 iPhone/iPad，当您开启 Pocket Photo 时，如果您 iPhone/iPad 上的蓝牙功能已经打开，那么最后一次配对过的 iPhone/iPad 将自动与 Pocket Photo 配对。

设置 iPhone Pocket Photo 应用程序

您可以查看设备/电池状态、已打印相片的数量、MAC地址以及设备版本。而且您也可以更改打印模式和自动关机设置。

1. 在 iPhone 上运行 LG Pocket Photo 应用程序。
(若要检查[Device information], 请将 iPhone 的蓝牙设置为 [On].)
2. 进入 [设置](Setting)。
3. 触摸设置选项进行更改。



4. [打印设置](Print setting)

纸张已满	打印时不留空白。 (图像边缘可切除。)
图像已满	将图像整体打印。 (纸的边缘可能有空白。)
自动关闭设备电源	设置一个时间以便设备自动关闭。 (默认为 [5 min].)

! 注意

- 设置 [自动关闭设备电源](Auto Power Off) 时间越长, 电池消耗就越多。最多打印数量可能会不同。
- 建议保持设备的默认设置。

使用编辑模式

您可以使用菜单中的编辑工具编辑照片质量、颜色或大小。

可使用此功能的各种图像校正滤波器



打印注意事项

- 由于打印方法的不同（热转移印花），打印的图像可能与原始图像有所不同。
- 使用最新的 LG Pocket Photo 应用程序（打印照片时，可优化图像质量）。
- 图像的分辨率越高，打印的照片质量越好。（适当的分辨率需超过 1280×2448 像素。）
- 一旦电池充满电，您可以连续打印多达 20 张纸。
- 最多打印数量以依照ISO 24712的彩色标准图片为准，根据用户的打印环境(时间、温度/湿度、打印方法)，数量会有所不同。
- 如果有多个 LG Pocket Photo 设备，检查标签上的 MAC 地址，选择您想要使用的一个设备。（请参阅“检查标签”。）
- 蓝牙搜索和传输可能会失败，这取决于环境。在您的手机上检查蓝牙状况，并再次尝试。
- 若配对多个智能手机时，可能会发生重新配对。

小心

- 打印时切勿强行拉出纸。
- 请勿在打印期间打开上盖或在上盖打开的情况下打印照片。否则可能损坏 Pocket Photo。
- 切勿把物体放置于退纸槽前端。
- 如果本设备振动或摇晃，打印的照片的质量可能会降低。
- 视具体情况，可能不适合打印 Passport/VISA 图像。建议打印在照相馆中拍摄的图像。
- 由于原始图像不同，打印质量各异（太模糊或太暗）。使用 Pocket photo 应用程序校正后再使用图像。
- Pocket photo 应用程序的分辨率优化为 1440 x 2560 像素。(Android)

检查纸张购买地

1. 若要检查纸张购买地，前往设置或菜单屏幕。
2. 触摸 [相纸购买处](Where to buy paper)，选择一个国家/地区。

更新设备

您可以使用通过将智能手机配对到最新的软件以提高产品的性能和/或添加新的功能来更新设备。

1. 通过 **Bluetooth** 连接设备和智能手机。
2. 运行 Pocket Photo 应用程序，然后触摸 [设置](Setting) 菜单。
3. 若新版本已经存在，会显示当前版本和更高版本。

4. 触摸 [固件版本] (Firmware Version) 按钮以更新设备。

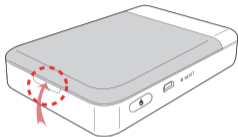


! 注意

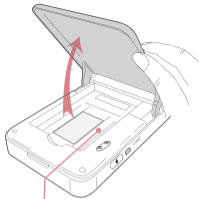
- 设备更新程序期间，切勿关闭电源或按 Reset（复位）按钮。
- 此设备无法更新到之前的软件版本。
- 若无更高版本，显示 [This is the latest version.]（此版本为最新版本。）消息。

检查标签

如果有多个 LG Pocket Photo 设备，检查标签上的 MAC 地址，以选择您想要使用的一个设备。



1. 打开上盖。



2. 您可以找到产品标签。

关于 LED 指示灯


LED 指示灯显示设备状态。



部分	指示灯颜色	状态/电源	说明
电源	 	等待/点亮	等待打印。如果一段时间未使用，设备自动关闭。
	 	开启/闪烁	开启后直到准备就绪

电源	 	熄灭	要打印时，开启设备。
	 	充电	电池正在充电。
	 	充满电	电池已充满电。
正常操作	 	为电池充电/慢慢闪烁	剩余电量低于30%。
		为电池充电/快速闪烁	(剩余电量低于10%)要打印时，给设备充电。

正常操作	 	准备关闭/快速闪烁	已设置自动关闭。
	 	打印、冷却模式/闪烁	通过蓝牙传输数据或打印（当继续打印时，电池温度过热。等待片刻。）
	  ↓   ↓  	更新/闪烁 - 已开启 - 已关闭	数据下载并安装。当更新完成时，指示灯关闭。

错误	 	低温/闪烁	给Pocket Photo升温或升高环境温度，稍后再试。
	 	缺纸、卡纸/闪烁	将纸整理好放入再试。
		不支持的文件格式/闪烁	转换为JPEG格式。
		未接收到数据/闪烁	稍后再试。
	 	充电错误/闪烁	拔掉充电电缆，稍后再试。

规格

照片尺寸	50 mm x 76 mm (点尺寸: 640 X 1224)
图像文件类型/ 尺寸	PNG (最大: 1350x1050), JPEG (基线) / 不超过10 MB (不支持交错式 JPEG。)
使用的打印纸	ZINK™ 照片纸 (LG 专用)
打印纸存储 环境	温度: 1 - 25 ° C 湿度: 40 - 55 % RH
设备操作环境	温度: 5 - 45 ° C 湿度: 低于 70 % (35 ° C) (应用程序中弹出温度警告。)
最佳打印环境	温度: 15 - 32 ° C 湿度: 低于 70 % (32 ° C)

LED 指示灯	电源/ 等待 / 蓝牙传输/ 已充电 / 没电/ 错误/ 打印机状态 / 更新
通讯	Bluetooth 4.0
外部 连接器	Micro USB 接口, 用于电池 充电
总线电源 (USB)	(适配器) 直流 5 V  1.0 A
电池寿命	470 mAh Li-Polymer 可充 电电池
图像分辨率	多于 1280 x 2448 像素
尺寸 (W x H x D)	78 mm x 125 mm x 22 mm
净重	177 g
Pocket Photo 应用程序支持 版本	<ul style="list-style-type: none">• Android v4.4 或更高版本• iOS v9.0 或更高版本

- 您的手机可能与此设备不相容，取决于它的制造商、环境或（Android 或 iOS）操作系统。
- 设计和规格若有更改恕不另行通知。
- 所有其他商标都是它们各自所有者的商标。

故障排除

症状	原因 / 解决方案
没有电源	电池已没电。
	充电时确保 设备正确连接到充电器或 PC。
蓝牙配对无法正常工作。	在您的智能手机上把蓝牙关掉再重新打开，然后在智能手机设置中与设备配对。
	5 sec 后再次开启设备并试图打印（配对）。
	确保设备是开启状态。
打印前卡纸。	1. 关闭本设备，然后重新打开，纸会自动弹出。
打印时出现卡纸。	2. 如果上述解决方案不起作用，开启上盖并整理照片纸。然后和 Smart Sheet（蓝色）一起插进去，或者慢慢地把照片纸轻轻地推进去。

打印的照片有线条。	打开上盖，整理纸张并将它们和位于底部的 Smart Sheet 一同插入。然后试图再次打印。（若要打开上盖，请参阅“检查标签”。
无打印图像或图像不完整。	在 App 设置把打印模式设置为[图像已满]，图像便会整张打印。
照片的图像边缘被切除。	打印模式设置为 [图像已满]，如果纸的纵横比和您的图像不相同，可能会出现空白。
纸的边缘出现空白。	打印模式设置为[纸张已满]时，可裁剪掉照片纸边缘或者纸的边缘可能会出现一点空白。

打印的照片的质量太低。	如果您使用应用程序中的 [🔍] 菜单来放大图像，打印的图片的质量会降低。
	关闭本设备并插入位于纸底部的 Smart Sheet。然后试图再次打印。
	确保照片尺寸比合适的分辨率大。 (1280 x 2448 pixels)
	Smart Sheet 应与其放在同一袋中的相片纸一同使用。
	如果您使用其他公司的照片纸，将无法保证打印质量或会损坏照片纸。
设备无法打印。	需要预热。请等待约 2 分钟。
	确保本设备中有纸。
	Smart Sheet 弹出后，可能要花时间打印。
	确保照片文件小于 10 MB。仅支持基线 JPEG 和 PNG（最大：1350x1050）格式。

设备自动关闭。	检查应用程序中设置的 [自动关闭设备电源] (Auto Power Off) 时间。
以上解决方案不起 作用。	使用铅笔之类的尖状物按复 位孔以进行初始化。

可搜索到的安卓市场应用程序

 <p>安卓市场 apk.hiapk.com</p>	
<p>百度应用中心(安卓) <small>免费</small></p> 	
	

