



# ΕΓΧΕΙΡΙΔΙΟ ΕΓΚΑΤΑΣΤΑΣΗΣ ΚΛΙΜΑΤΙΣΤΙΚΟ

ΕΜΗΝΙΚΑ

Διαβάστε το παρόν εγχειρίδιο εγκατάστασης πλήρως προτού εγκαταστήσετε το προϊόν.

Οι εργασίες εγκατάστασης πρέπει να πραγματοποιούνται σύμφωνα με τα εθνικά πρότυπα καλωδιώσεων και μόνο από εγκεκριμένο προσωπικό.

Κρατήστε το παρόν εγχειρίδιο εγκατάστασης για μελλοντική αναφορά μετά την λεπτομερή ανάγνωσή του.

## **AC Ez Touch**

PACEZA000, CACEZA000

Μετάφραση των πρωτότυπων οδηγιών


[www.lg.com](http://www.lg.com)

Copyright © 2015 - 2025 LG Electronics Inc. All Rights Reserved.

## ΟΔΗΓΙΕΣ ΑΣΦΑΛΕΙΑΣ

Οι παρακάτω οδηγίες ασφαλείας προορίζονται για να αποτραπούν απρόβλεπτοι κίνδυνοι ή βλάβη από μη ασφαλή ή λανθασμένη λειτουργία του προϊόντος.

Οι οδηγίες χωρίζονται σε 'ΠΡΟΕΙΔΟΠΟΙΗΣΗ' και 'ΠΡΟΣΟΧΗ' όπως περιγράφεται παρακάτω.

 Το σύμβολο αυτό εμφανίζεται για να υποδείξει ζητήματα και λειτουργίες που μπορεί να προκαλέσουν κίνδυνο. Διαβάστε το τμήμα με αυτό το σύμβολο προσεκτικά και ακολουθήστε τις οδηγίες ούτως ώστε να αποτραπεί κίνδυνος.

### ΠΡΟΕΙΔΟΠΟΙΗΣΗ

Η ένδειξη αυτή υποδεικνύει ότι η μη τήρηση των οδηγιών μπορεί να προκαλέσει σοβαρό τραυματισμό ή θάνατο.

### ΠΡΟΣΟΧΗ

Η ένδειξη αυτή υποδεικνύει ότι η μη τήρηση των οδηγιών μπορεί να προκαλέσει μικροτραυματισμό ή ζημιά στο προϊόν.

### ΠΡΟΕΙΔΟΠΟΙΗΣΗ

#### Εγκατάσταση

- Για την επανεγκατάσταση του προϊόντος που έχει ήδη εγκατασταθεί, ζητήστε υπηρεσία εγκατάστασης από τον εξουσιοδοτημένο αντιπρόσωπο από τον οποίο προμηθευτήκατε το προϊόν ή από το κέντρο σέρβις.
  - Σε περίπτωση που η εγκατάσταση του προϊόντος πραγματοποιηθεί από μη εξουσιοδοτημένο και μη εξειδικευμένο άτομο, μπορεί να προκληθεί πυρκαγιά, ηλεκτροπληξία, έκρηξη ή τραυματισμός του χρήστη και το προϊόν μπορεί να υποστεί βλάβη.
- Μην συστρέφετε και μην φθείρετε το καλώδιο ρεύματος.
  - Μπορεί να προκληθεί πυρκαγιά ή ηλεκτροπληξία.
- Κατά την ενασχόλησή σας με ηλεκτρολογικές εργασίες, επικοινωνήστε με τον εξουσιοδοτημένο αντιπρόσωπο από τον οποίο προμηθευτήκατε το προϊόν ή με το κέντρο σέρβις.
  - Σε περίπτωση που η αποσυναρμολόγηση ή η επισκευή του προϊόντος πραγματοποιηθεί αυθαίρετα από μη εξουσιοδοτημένο και μη εξειδικευμένο άτομο, μπορεί να προκληθεί πυρκαγιά ή ηλεκτροπληξία.

- Τοποθετήστε το προϊόν σε σημείο όπου δεν θα εκτίθεται στη βροχή.
  - Σε περίπτωση εισροής νερού στο προϊόν, μπορεί να προκληθεί βλάβη.
- Μην τοποθετείτε το προϊόν σε σημείο με υγρασία.
  - Αν το προϊόν βραχεί, μπορεί να προκληθεί βλάβη.
- Για την εγκατάσταση του προϊόντος, ζητήστε υπηρεσία εγκατάστασης από τον εξουσιοδοτημένο αντιπρόσωπο από τον οποίο προμηθευτήκατε το προϊόν ή από το κέντρο σέρβις.
  - Σε περίπτωση που η εγκατάσταση του προϊόντος πραγματοποιηθεί από μη εξουσιοδοτημένο και μη εξειδικευμένο άτομο, μπορεί να προκληθεί πυρκαγιά, ηλεκτροπληξία, έκρηξη ή τραυματισμός του χρήστη και το προϊόν μπορεί να υποστεί βλάβη.
- Οι ηλεκτρολογικές εργασίες πρέπει να πραγματοποιούνται από εξειδικευμένο ηλεκτρολόγο, σύμφωνα με τις οδηγίες του εγχειριδίου εγκατάστασης και το διάγραμμα κυκλώματος που προορίζεται για αυτόν τον σκοπό.
  - Σε περίπτωση χρήσης μη ενδεδειγμένου ηλεκτρικού καλωδίου ή διεξαγωγής ηλεκτρολογικών εργασιών από μη εξειδικευμένο άτομο, μπορεί να προκληθεί πυρκαγιά ή ηλεκτροπληξία.
- Μην τοποθετείτε το προϊόν κοντά σε φλόγες.
  - Μπορεί να προκληθεί πυρκαγιά.
- Κατά την εγκατάσταση του προϊόντος σε μέρη όπως νοσοκομεία ή σταθμούς βάσης επικοινωνιών, θα πρέπει να παρέχεται κατάλληλος εξοπλισμός προστασίας από τον θόρυβο.
  - Το προϊόν μπορεί να υποστεί βλάβη ή να παρουσιάσει δυσλειτουργία λόγω παρεμβολής άλλου προϊόντος.
- Τοποθετήστε το προϊόν στη θέση του με ασφάλεια.
  - Αν το προϊόν δεν είναι καλά τοποθετημένο στη θέση του, μπορεί να πέσει ή να υποστεί βλάβη.
- Τοποθετήστε το σωστά αφού πρώτα διαβάσετε προσεκτικά το εγχειρίδιο που σας έχει παρασχεθεί.
  - Μπορεί να προκληθεί πυρκαγιά ή ηλεκτροπληξία.
- Κατά τη σύνδεση των καλωδίων, αποφύγετε να χρησιμοποιήσετε μη τυπικό καλώδιο ή να το επεκτείνετε υπερβολικά.
  - Μπορεί να προκληθεί πυρκαγιά ή ηλεκτροπληξία.
- Κατά τη σύνδεση καλωδίων ρεύματος, καλωδίων επικοινωνίας κ.λπ., στερεώστε καλά το καλώδιο.
  - Αν το καλώδιο δεν είναι καλά στερεωμένο, μπορεί να προκληθεί πυρκαγιά ή ηλεκτροπληξία.

- Μην συνδέετε το καλώδιο ρεύματος στον ακροδέκτη επικοινωνίας.
    - Μπορεί να προκληθεί πυρκαγιά, ηλεκτροπληξία ή βλάβη του προϊόντος.
  - Μην τοποθετείτε το προϊόν σε μέρος όπου έχει διαρρεύσει εύφλεκτο αέριο.
    - Μπορεί να προκληθεί πυρκαγιά, ηλεκτροπληξία, έκρηξη ή τραυματισμός του χρήστη και το προϊόν μπορεί να υποστεί βλάβη.
  - Τοποθετήστε το προϊόν με τέτοιο τρόπο ώστε να μην τεντώνεται το καλώδιο ρεύματος.
    - Σε περίπτωση που το καλώδιο είναι τεντωμένο, μπορεί να προκληθεί πυρκαγιά λόγω αποσύνδεσης του καλωδίου ή παραγωγής θερμότητας.
  - Μην χρησιμοποιείτε κατεστραμμένες ή χαλαρωμένες πρίζες.
    - Μπορεί να προκληθεί ηλεκτροπληξία και βλάβη του προϊόντος.
- ※ Στην περίπτωση του μοντέλου με βύσμα

### Χρήση

- Μην τοποθετείτε βαριά αντικείμενα πάνω στο καλώδιο ρεύματος.
  - Μπορεί να προκληθεί πυρκαγιά ή ηλεκτροπληξία.
- Μην τροποποιείτε ή επεκτείνετε το καλώδιο ρεύματος αυθαίρετα.
  - Μπορεί να προκληθεί πυρκαγιά ή ηλεκτροπληξία.
- Χρησιμοποιείτε το καλώδιο που συνιστάται για το συγκεκριμένο προϊόν.
  - Η μη εξουσιοδοτημένη χρήση μη τυπικού καλωδίου μπορεί να προκαλέσει πυρκαγιά ή ηλεκτροπληξία.
- Μην χρησιμοποιείτε συσκευές θέρμανσης κοντά στο καλώδιο ρεύματος.
  - Μπορεί να προκληθεί πυρκαγιά ή ηλεκτροπληξία.
- Προσέχετε να μην εισέλθει νερό στο εσωτερικό του προϊόντος.
  - Μπορεί να προκληθεί ηλεκτροπληξία ή βλάβη του προϊόντος.
- Μην τοποθετείτε δοχεία με υγρό κ.λπ. πάνω στο προϊόν.
  - Το προϊόν μπορεί να παρουσιάσει δυσλειτουργία.
- Μην αγγίζετε το προϊόν με βρεγμένα χέρια.
  - Μπορεί να προκληθεί πυρκαγιά ή ηλεκτροπληξία.
- Χρησιμοποιείτε τυπικά εξαρτήματα.
  - Η χρήση μη εξουσιοδοτημένου προϊόντος μπορεί να προκαλέσει πυρκαγιά, ηλεκτροπληξία, έκρηξη, τραυματισμό του χρήστη και βλάβη του προϊόντος.

- Σε περίπτωση το προϊόν πλημμυρίσει με νερό, επικοινωνήστε οπωσδήποτε με το κέντρο σέρβις.
  - Μπορεί να προκληθεί πυρκαγιά ή ηλεκτροπληξία.
- Μην ασκείτε πίεση στο προϊόν.
  - Το προϊόν μπορεί να παρουσιάσει βλάβη.
- Μην διατηρείτε ή χρησιμοποιείτε εύφλεκτα αέρια/υλικά κοντά στο προϊόν.
  - Μπορεί να προκληθεί πυρκαγιά ή βλάβη του προϊόντος.
- Μην αποσυναρμολογείτε, επισκευάζετε ή τροποποιείτε το προϊόν αυθαίρετα.
  - Μπορεί να προκληθεί πυρκαγιά ή ηλεκτροπληξία.
- Θα πρέπει να υπάρχει επίβλεψη από κηδεμόνα όταν το προϊόν χρησιμοποιείται από παιδιά και ηλικιωμένα/ανήμπορα άτομα.
  - Μπορεί να προκληθεί ατύχημα λόγω έλλειψης ασφάλειας ή βλάβη του προϊόντος λόγω αμέλειας.
- Το προϊόν πρέπει να χρησιμοποιείται υπό την επίβλεψη κηδεμόνα ώστε τα παιδιά να μην κρεμαστούν από αυτό.
  - Το προϊόν μπορεί να υποστεί βλάβη και τα παιδιά να τραυματιστούν από την πτώση του εγκατεστημένου προϊόντος.
- Χρησιμοποιείτε το προϊόν εντός του εύρους θερμοκρασίας λειτουργίας, αφού ελέγξετε το εύρος στο εγχειρίδιο. Αν δεν αναφέρεται το τυπικό εύρος χρήσης του προϊόντος στο εγχειρίδιο, χρησιμοποιήστε το σε θερμοκρασίες από 0 έως 40 °C (32 έως 104 °F).
  - Αν το προϊόν χρησιμοποιηθεί σε περιβάλλον με θερμοκρασία που υπερβαίνει το ανώτατο όριο, μπορεί να προκληθεί σοβαρή βλάβη.
- Μην πατάτε τον διακόπτη ή το πλήκτρο του προϊόντος χρησιμοποιώντας αιχμηρά αντικείμενα.
  - Μπορεί να προκληθεί ηλεκτροπληξία ή βλάβη του προϊόντος.
- Κατά τη σύνδεση των καλωδίων, μην συνδέετε το προϊόν στο ρεύμα.
  - Μπορεί να προκληθεί πυρκαγιά ή ηλεκτροπληξία.
- Διακόψτε τη χρήση του προϊόντος σε περίπτωση που ακουστεί παράξενος θόρυβος ή παρουσιαστεί παράξενη οσμή ή καπνός.
  - Μπορεί να προκληθεί πυρκαγιά ή ηλεκτροπληξία.
- Μην τοποθετείτε βαριά αντικείμενα πάνω στο προϊόν.
  - Το προϊόν μπορεί να παρουσιάσει βλάβη.
- Μην ψεκάζετε νερό απευθείας στο προϊόν και μην το σκουπίζετε με πετσέτα κ.λπ. εμποτισμένη με νερό.
  - Μπορεί να προκληθεί πυρκαγιά ή ηλεκτροπληξία.

- Μην χρησιμοποιείτε το προϊόν για σκοπούς όπως η συντήρηση ζώων και φυτών, οργάνων ακριβείας ή έργων τέχνης, ή σε μη ενδεδειγμένους χώρους.
  - Μπορεί να προκληθούν υλικές ζημιές.
- Απορρίψτε τα υλικά συσκευασίας με ασφαλή τρόπο.
  - Αν δεν τα απορρίψετε, μπορεί να προκληθεί τραυματισμός του χρήστη από τα υλικά συσκευασίας.
- Όταν αποσυνδέετε το βύσμα ρεύματος, τραβάτε κρατώντας το από την κορυφή του και μη το αγγίζετε με βρεγμένα χέρια.
  - Μπορεί να προκληθεί πυρκαγιά ή παραμόρφωση του προϊόντος.
- Κατά τον καθαρισμό ή τον έλεγχο, βεβαιωθείτε ότι η συσκευή είναι απενεργοποιημένη.
  - Μπορεί να προκληθεί πυρκαγιά ή παραμόρφωση του προϊόντος.

## ΠΡΟΣΟΧΗ

### Εγκατάσταση

- Τοποθετήστε το προϊόν καλά σε ένα σημείο που να αντέχει το βάρος του.
  - Υπάρχει κίνδυνος πτώσης και βλάβης του προϊόντος.
- Μην χρησιμοποιείτε το προϊόν σε μέρος όπου υπάρχουν λάδια, ατμοί ή ατμοί θειικού οξέος.
  - Η λειτουργία του προϊόντος μπορεί να υποβαθμιστεί ή να παρουσιάσει βλάβη.
- Επαληθεύστε την ονομαστική ισχύ της παροχής ρεύματος.
  - Μπορεί να προκληθεί πυρκαγιά ή βλάβη του προϊόντος.
- Χρησιμοποιείτε τον παρεχόμενο μετασχηματιστή.
  - Η χρήση μη τυπικού μετασχηματιστή μπορεί να προκαλέσει βλάβη του προϊόντος.
- Προσέχετε να μην πέσει και σπάσει το προϊόν κατά τη μεταφορά του.
  - Υπάρχει κίνδυνος βλάβης του προϊόντος ή τραυματισμού του ατόμου που εκτελεί τη μεταφορά.
- Η καλωδίωση πρέπει γίνεται έτσι ώστε να αποτρέπεται η είσοδος τυχόν αντικειμένων, όπως υδρατμών, νερού, εντόμων κ.λπ., στο σημείο σύνδεσής της επέκτασης του καλωδίου ρεύματος.
  - Η είσοδος ξένων σωμάτων μπορεί να προκαλέσει ηλεκτροπληξία ή βλάβη του προϊόντος.
- Η συσκευή πρέπει να χρησιμοποιείται μόνο με την μονάδα τροφοδοσίας που παρέχεται με τη συσκευή.

- Η συσκευή πρέπει να τροφοδοτείται μόνο με ιδιαίτερα χαμηλή τάση ασφαλείας που αντιστοιχεί με τη σήμανση στη συσκευή.
- Μην εγκαταστήσετε τη μονάδα σε δυνητικά εκρηξιμη ατμόσφαιρα.

### Χρήση

- Μην χρησιμοποιείτε ισχυρά απορρυπαντικά, π.χ. διαλύτες, για τον καθαρισμό του προϊόντος. Απλώς σκουπίστε με ένα μαλακό πανί.
  - Η χρήση ισχυρού απορρυπαντικού, π.χ. διαλύτη, μπορεί να προκαλέσει πυρκαγιά ή παραμόρφωση του προϊόντος.
- Μην πατάτε την οθόνη αφής χρησιμοποιώντας αιχμηρά αντικείμενα.
  - Μπορεί να προκληθεί ηλεκτροπληξία ή βλάβη του προϊόντος.
- Μην αγγίζετε το προϊόν με μεταλλικά αντικείμενα.
  - Το προϊόν μπορεί να παρουσιάσει βλάβη.
- Διακόψτε τη χρήση του προϊόντος κατά την αποστείρωση ή την απολύμανση.
  - Το προϊόν μπορεί να παρουσιάσει δυσλειτουργία.
- Μην αγγίζετε το εσωτερικό του προϊόντος.
  - Το προϊόν μπορεί να παρουσιάσει βλάβη.
- Μην ξεχνάτε να ελέγχετε την κατάσταση του προϊόντος μετά από παρατεταμένη λειτουργία του.
  - Η χρήση του προϊόντος για μεγάλο χρονικό διάστημα μπορεί να επιδεινώσει την κατάστασή του και να οδηγήσει σε τραυματισμό του χρήστη.
- Μην αποθηκεύετε το προϊόν κοντά σε υγρά, π.χ. βάζα ή μπουκάλια.
  - Μπορεί να προκληθεί πυρκαγιά ή ηλεκτροπληξία.
- Διακόψτε την παροχή ισχύος, αν δεν χρησιμοποιείτε το προϊόν για μεγάλο χρονικό διάστημα.
  - Ειδάλλως, μπορεί να προκληθεί πυρκαγιά ή ηλεκτροπληξία.

### **Σύμφωνα με το πρότυπο IEC 60335-1**

Αυτή η συσκευή δεν προορίζεται για χρήση από άτομα (συμπεριλαμβανομένων των παιδιών) με μειωμένες σωματικές ή νοητικές ικανότητες, ή έλλειψη σχετικής εμπειρίας και γνώσης, εκτός αν τους έχει παρασχεθεί επίβλεψη ή οδηγίες αναφορικά με τη χρήση της συσκευής από άτομο που είναι υπεύθυνο για την ασφάλειά τους. Τα παιδιά θα πρέπει να επιβλέπονται για να διασφαλίζεται ότι δεν παίζουν με τη συσκευή.

## Σύμφωνα με το πρότυπο EN 60335-1

Αυτή η συσκευή μπορεί να χρησιμοποιηθεί από παιδιά ηλικίας 8 ετών και άνω και άτομα με μειωμένες σωματικές, αισθητηριακές ή νοητικές ικανότητες, ή με έλλειψη σχετικής εμπειρίας και γνώσης, εφόσον τους έχει παρασχεθεί επίβλεψη ή οδηγίες αναφορικά με την ασφαλή χρήση της συσκευής και κατανοούν τους κινδύνους που ενέχονται. Τα παιδιά δεν πρέπει να παίζουν με τη συσκευή. Ο καθαρισμός και η συντήρηση από το χρήστη δεν πρέπει να πραγματοποιείται από παιδιά χωρίς επίβλεψη.

### ΠΡΟΣΟΧΗ

Οι αλλαγές ή τροποποιήσεις που δεν είναι ρητά εγκεκριμένες από τον κατασκευαστή που είναι υπεύθυνος για τη συμμόρφωση με τους κανονισμούς ενδέχεται να ακυρώσουν την εξουσιοδότηση του χρήστη να λειτουργεί τον εξοπλισμό.



#### Απόρριψη της παλιάς σας συσκευής

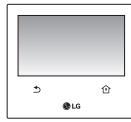
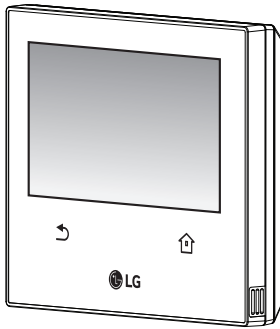
1. Αυτό το διαγραμμένο σύμβολο του τροχοφόρου κάδου υποδεικνύει ότι τα απόβλητα ηλεκτρικών και ηλεκτρονικών προϊόντων (ΑΗΗΕ) πρέπει να απορρίπτονται χωριστά από τα γενικά οικιακά απορρίμματα.
2. Τα παλιά ηλεκτρικά προϊόντα μπορεί να περιέχουν επικίνδυνες ουσίες και ως εκ τούτου η σωστή απόρριψη της παλιάς σας συσκευής αποτρέπει ενδεχόμενες αρνητικές συνέπειες για το περιβάλλον και την ανθρώπινη υγεία. Η παλιά σας συσκευή μπορεί να περιέχει επαναχρησιμοποιήσιμα ανταλλακτικά που θα μπορούσαν να χρησιμοποιηθούν για την επισκευή άλλων προϊόντων, καθώς και άλλα υλικά αξίας που μπορούν να ανακυκλωθούν για εξοικονόμηση των περιορισμένων φυσικών πόρων.
3. Μπορείτε να πάτε τη συσκευή σας, είτε στο κατάστημα από το οποίο αγοράσατε το προϊόν, ή να επικοινωνήσετε το τοπικό γραφείο απορριμμάτων για λεπτομέρειες σχετικά με το πλησιέστερο εγκεκριμένο σημείο συλλογής ΑΗΗΕ (Απόβλητα Ηλεκτρικών και Ηλεκτρονικών Συσκευών). Για τις πιο πρόσφατες πληροφορίες για τη χώρα σας επισκεφθείτε τη διεύθυνση [www.lg.com/global/recycling](http://www.lg.com/global/recycling)



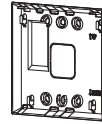
#### Απόρριψη των χρησιμοποιημένων μπαταριών/συσσωρευτών

1. Το σύμβολο αυτό μπορεί να συνδυάζεται με τα χημικά σύμβολα για τον υδράργυρο (Hg), το κάδμιο (Cd) ή το μόλυβδο (Pb), αν η μπαταρία περιέχει ποσότητες μεγαλύτερες από 0,0005% για τον υδράργυρο, 0,002% για το κάδμιο ή 0,004% για το μόλυβδο.
2. Η απόρριψη όλων των μπαταριών/συσσωρευτών πρέπει να γίνεται χωριστά από τα γενικά οικιακά απορρίμματα μέσω ειδικών εγκαταστάσεων συλλογής απορριμμάτων, οι οποίες έχουν προσδιοριστεί είτε από την κυβέρνηση είτε από τις τοπικές αρχές.
3. Η σωστή απόρριψη των παλιών μπαταριών/συσσωρευτών συμβάλλει στην αποτροπή πιθανών αρνητικών συνεπειών για το περιβάλλον, καθώς και για την υγεία των ζώων και των ανθρώπων.
4. Για πιο λεπτομερείς πληροφορίες σχετικά με την απόρριψη των παλιών μπαταριών/συσσωρευτών, επικοινωνήστε με το αρμόδιο τοπικό γραφείο, την υπηρεσία διάθεσης οικιακών απορριμμάτων ή το κατάστημα από το οποίο αγοράσατε το προϊόν. (<http://www.lg.com/global/sustainability/environment/take-back-recycling/global-network-europe>)

## ΕΞΑΡΤΗΜΑΤΑ



AC Ez Touch



Πλάκα επιτοίχιας στερέωσης



Βίδες επιτοίχιας στερέωσης



Μετασχηματιστής ισχύος



Καλώδιο ρεύματος



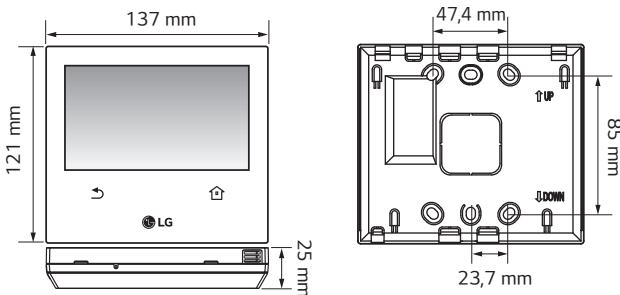
Εγχειρίδιο

### ! ΣΗΜΕΙΩΣΕΙΣ

Η εικόνα των εξαρτημάτων ή των προαιρετικών προϊόντων ενδέχεται να διαφέρει από το πραγματικό προϊόν.

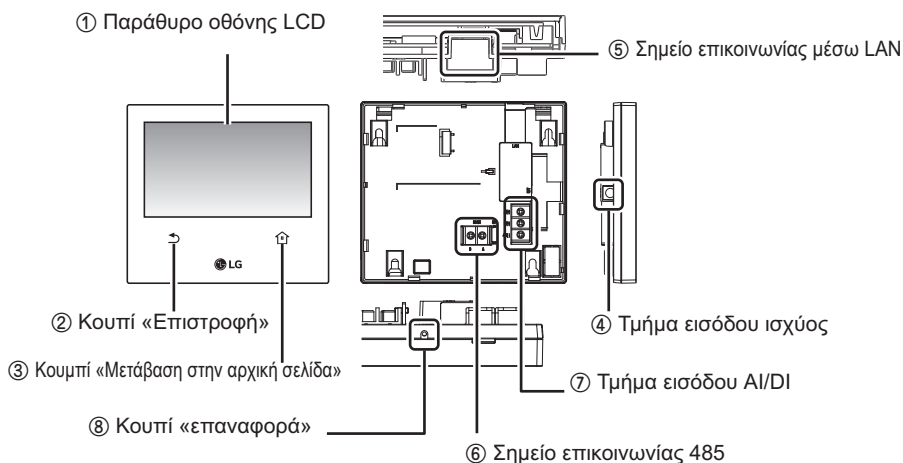
## ΤΕΧΝΙΚΑ ΧΑΡΑΚΤΗΡΙΣΤΙΚΑ ΠΡΟΪΟΝΤΟΣ

Τα τεχνικά χαρακτηριστικά του AC Ez Touch είναι τα εξής.



Είδος	Προδιαγραφές
Τροφοδοσία ρεύματος	DC 12 V (χρήση μετασχηματιστή)
Μετασχηματιστής	Είσοδος: 100-240 V~, 50 / 60 Hz, 1,2 A Έξοδος: DC 12 V, 3,33 A
LCD	Έγχρωμη οθόνη LCD 5 ιντσών (800*480)
Αφή	Χωρητική οθόνη αφής
Επικοινωνία 485	Μέγιστο 1 000 m
DI	Μέγιστο 100 m
Ethernet	100 Mbps
Πληκτρολόγιο	Κορεάτικα/Αγγλικά/Αριθμητικό
Θερμοκρασίας λειτουργίας	0 °C ~ 40 °C (32 °F ~ 104 °F)
Θερμοκρασία αποθήκευσης	-20 °C ~ 60 °C (-4 °F ~ 140 °F)
Κλάση προστασίας	IP20

## Όνομα



Αριθμός	είδος	Προδιαγραφές
①	Παράθυρο οθόνης LCD	Ένδειξη λειτουργίας και κατάστασης ρύθμισης
②	Κουπί «Επιστροφή»	Επιστροφή στην προηγούμενη οθόνη
③	Κουμπί «Μετάβαση στην αρχική σελίδα»	Μετάβαση στην κύρια οθόνη
④	Τμήμα εισόδου ισχύος	Σημείο σύνδεσης μετασχηματιστή DC 12 V
⑤	Σημείο επικοινωνίας μέσω LAN	Θύρα επικοινωνίας-σύνδεσης μέσω LAN για σύνδεση Ethernet (υποστήριξη 100 Mbps)
⑥	Σημείο επικοινωνίας 485	1 θύρα
⑦	Τμήμα εισόδου AI/DI	AI+: Δεσμευμένο DI+: για είσοδο επαφής (είσοδος ξηρής επαφής) COM: κοινή γείωση (GND)
⑧	Κουπί «επαναφορά»	Για επανεκκίνηση του συστήματος

# ΕΓΚΑΤΑΣΤΑΣΗ ΚΑΙ ΡΥΘΜΙΣΗ

Σε αυτό το κεφάλαιο, αναλύεται η διαδικασία εγκατάστασης και ρύθμισης του AC Ez Touch.

Προκειμένου να χρησιμοποιήσετε το AC Ez Touch, πρέπει να διαμορφώσετε τις προϋποθέσεις που θα καταστήσουν δυνατή την επικοινωνία μεταξύ του ελεγκτή και του εξοπλισμού (κλιματιστικό/αερισμός κ.λπ.), και να καταχωρήσετε τον σχετικό εξοπλισμό στο AC Ez Touch.

Η εγκατάσταση πρέπει να γίνει με την εξής σειρά.

## Βήμα 1: Ελέγξτε το περιβάλλον εγκατάστασης και ορίστε τη διεύθυνση εξοπλισμού.

Πριν την εγκατάσταση του AC Ez Touch, ελέγξτε τη μορφή του δικτύου με τον συνδεδεμένο εξοπλισμό, και στη συνέχεια χορηγήστε μια διεύθυνση που δεν έχει δοθεί σε ήδη συνδεδεμένο εξοπλισμό.

## Βήμα 2: Εγκαταστήστε το προϊόν και συνδέστε το καλώδιο επικοινωνίας RS485.

Εγκαταστήστε το AC Ez Touch και συνδέστε το καλώδιο επικοινωνίας RS-485.

## Βήμα 3: Συνδέστε τα υπόλοιπα καλώδια και τον μετασχηματιστή ισχύος.

Συνδέστε το δίκτυο, τα υπόλοιπα καλώδια και τον μετασχηματιστή ισχύος.

## Βήμα 4: Καταχωρίστε τον εξοπλισμό κλιματισμού και αερισμού και ορίστε την ομάδα.

Καταχωρίστε τον συνδεδεμένο εξοπλισμό κλιματισμού και αερισμού και ορίστε την ομάδα.

## Βήμα 5: Λειτουργία

Ελέγξτε αν ο βασικός έλεγχος διενεργείται σωστά και αν έχουν οριστεί σωστά τα περιεχόμενα.

## ΠΡΟΣΟΧΗ

- Οι εργασίες εγκατάστασης απαιτούν επαγγελματική δεξιότητα. Κατά συνέπεια, οι λεπτομέρειες εγκατάστασης που περιγράφονται σε αυτό το κεφάλαιο θα πρέπει να εφαρμόζονται από εξειδικευμένο εγκαταστάτη σε κάθε περίπτωση.
- Εάν έχετε ερωτήσεις και αιτήματα σχετικά με την εγκατάσταση, επικοινωνήστε με το κέντρο σέρβις ή το κατάστημα ειδών εγκατάστασης που είναι εξουσιοδοτημένο από την LG Electronics.

## Ελέγξτε το περιβάλλον εγκατάστασης και ορίστε τη διεύθυνση εξοπλισμού.

### ! ΣΗΜΕΙΩΣΕΙΣ

- Η μέγιστη αποδεκτή απόσταση επικοινωνίας που ορίζει η LG Electronics είναι τα 1.000 m. Με άλλα λόγια, ο εξοπλισμός θα πρέπει να είναι τοποθετημένος σε απόσταση έως 1.000 m από το AC Ez Touch.
- Συνιστάται η χρήση καλωδίων επικοινωνίας με πάχος μεγαλύτερο από 0,75mm<sup>2</sup>.
- Ορίστε τη διεύθυνση έτσι ώστε να μην επικαλύπτεται από άλλη αντίστοιχη κατηγορία εξοπλισμού.
- Για την κάθε συσκευή θα πρέπει να ορίζετε μοναδική διεύθυνση, όταν συνδέεται με το PDI. Για την κάθε συσκευή που μπορεί να χρησιμοποιηθεί με PDI θα πρέπει να ορίζετε μοναδική διεύθυνση, όταν συνδέεται με το PDI. Για περισσότερες πληροφορίες σχετικά με τις συσκευές που μπορούν να χρησιμοποιηθούν με PDI, ανατρέξτε στο εγχειρίδιο του PDI.

## Ορίστε τη διεύθυνση κεντρικού ελέγχου της εσωτερικής μονάδας

Αρχικά, πρέπει να χορηγήσετε σε κάθε εξοπλισμό (εσωτερική μονάδα, εξοπλισμός αερισμού) μια διεύθυνση που δεν έχει ήδη δοθεί, λαμβάνοντας υπόψη τη συνολική διαμόρφωση εγκατάστασης του AC Ez Touch.

Η διεύθυνση του εξοπλισμού αποτελείται από 16 αριθμητικά ψηφία και μπορεί να οριστεί από 00 έως FF.

### ! ΣΗΜΕΙΩΣΕΙΣ

#### Αριθμηση εξωτερικής και εσωτερικής μονάδας

- Αν η εξωτερική μονάδα είναι Multi V, συνιστάται να χορηγήσετε διεύθυνση με 10 ψηφίο τον αριθμό της εξωτερικής μονάδας και 20 ψηφίο τον αριθμό της εσωτερικής μονάδας, προκειμένου να διακρίνονται εύκολα στη διαμόρφωση συστήματος κατά τη ρύθμιση της διεύθυνσης.



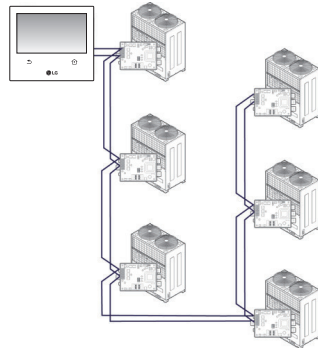
### ! ΣΗΜΕΙΩΣΕΙΣ

- Συνεχίστε με τη ρύθμιση των διευθύνσεων ανατρέχοντας στο εγχειρίδιο και συγκεκριμένα στην ενότητα που αναφέρεται στις εσωτερικές μονάδες ή τον ενσύρματο απομακρυσμένο έλεγχο, καθώς η μέθοδος ρύθμισης της διεύθυνσης κεντρικού ελέγχου πιθανόν να διαφέρει ανάλογα με τα προϊόντα εσωτερικών μονάδων ή το είδος του απομακρυσμένου ελέγχου.

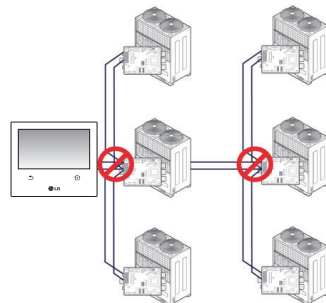
## Σύνδεση καλωδίου επικοινωνίας RS 485

- 1 Ο μέγιστος αριθμός εσωτερικών μονάδων με τις οποίες μπορεί να συνδεθεί 1 AC Ez Touch είναι 64. Αν ο αριθμός εξωτερικών μονάδων που θέλετε να συνδέσετε είναι μεγάλος, θα πρέπει να γίνει σύνδεση τύπου BUS. Ειδικά, το AC Ez Touch μπορεί να παρουσιάσει δυσλειτουργία.

### <Παράδειγμα σωστής σύνδεσης: Σύνδεση RS485 τύπου BUS>



### <Παράδειγμα εσφαλμένης σύνδεσης: Σύνδεση RS485 τύπου STAR>



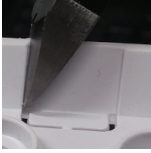
## Εγκατάσταση του προϊόντος

Η μέθοδος εγκατάστασης του AC Ez Touch και σύνδεσης των καλωδίων επικοινωνίας είναι η εξής:

- 1 Αποφασίστε σε ποιο σημείο θα τοποθετήσετε τον ελεγκτή.
  - Πριν στερεώσετε τον ελεγκτή στον τοίχο, ελέγξτε αν το συγκεκριμένο σημείο επιτρέπει τη σύνδεσή του με το καλώδιο RS485, το καλώδιο ρεύματος και το καλώδιο Ethernet.
  - Προσδιορίστε την κατεύθυνση της καλωδίωσης του προϊόντος και αφαιρέστε τη δομή ανοίγματος θραύσης για την αντίστοιχη κατεύθυνση.

### \* Μέθοδος αφαίρεσης της δομής ανοίγματος θραύσης

- 1 Κόψτε το χείλος της εσοχής και στις δύο πλευρές της δομής ανοίγματος θραύσης, χρησιμοποιώντας κόφτη.



- 2 Μετά την κοπή, λυγίστε τη δομή ανοίγματος θραύσης προς τα μέσα και προς τα έξω για 2 φορές αντίστοιχα.



- 3 Αποκόμπε τη δομή ανοίγματος θραύσης.



### ! ΣΗΜΕΙΩΣΕΙΣ

Φροντίστε να χρησιμοποιήσετε κόφτη. Εάν χρησιμοποιηθεί άλλο εργαλείο, όπως μια τανάλια, θα παραμείνει ένα αιχμηρό ίχνος στην κομμένη επιφάνεια, και μπορεί να προκληθούν εγκοπές ή οδοντώσεις από το ηλεκτρικό καλώδιο.

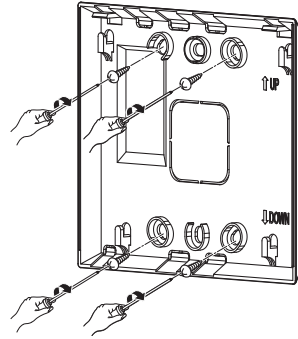


[σε περίπτωση χρήσης κόφτη]

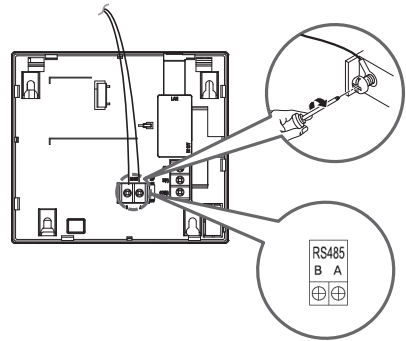


[σε περίπτωση χρήσης τανάλιας]

- 2 Στερεώστε την πλάκα επιτοίχιας στερέωσης του ελεγκτή στο επάνω μέρος του καλωδίου RS485.



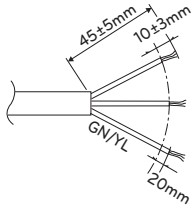
- 3 Συνδέστε το καλώδιο RS485 που βρίσκεται στο πίσω μέρος του κύριου σώματος του ελεγκτή στον ακροδέκτη RS485.



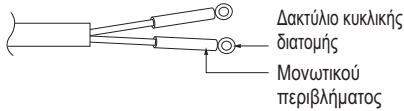
### ! ΠΡΟΣΟΧΗ

- Προσέχετε να μην αλλάξετε τη σύνδεση μεταξύ των δύο γραμμών, καθώς υπάρχει πολικότητα στο σημείο σύνδεσης του καλωδίου επικοινωνίας RS 485.
- Κατά τη σύνδεση των καλωδίων με την ενσωματωμένη δομή, προσέχετε την καμπή του καλωδίου επικοινωνίας RS 485.

Κατά τη σύνδεση του Τ/Β, μετά την αφαίρεση της επένδυσης που αναφέρεται στον οδηγό όπως εικονίζεται στο σχήμα, φροντίστε να πραγματοποιήσετε σύνδεση εισάγοντας ένα μονωτικό περιβλήμα στον δακτύλιο κυκλικής διατομής ή τον δίχαλο ακροδέκτη.

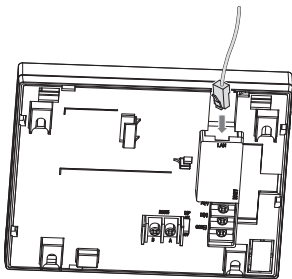


<Οδηγός αφαίρεσης επένδυσης>

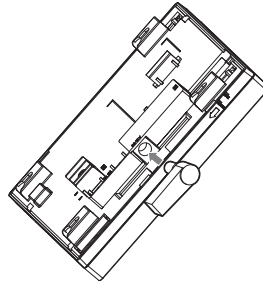


<Σχήμα εφαρμογής στον δακτύλιο κυκλικής διατομής και μονωτικού περιβλήματος>

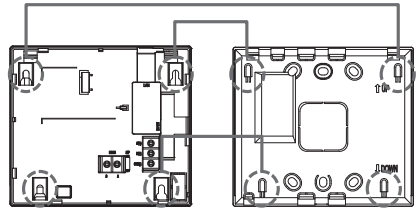
4 Κατά τη σύνδεση των καλωδίων με την ενσωματωμένη δομή, προσέχετε την καμπή του καλωδίου επικοινωνίας RS 485.



5 Συνδέστε τον μετασχηματιστή ισχύος στον ακροδέκτη ρεύματος που βρίσκεται στο πίσω μέρος του κύριου σώματος του ελεγκτή.

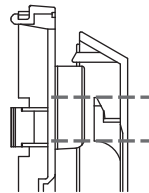


6 Αφού τοποθετήσετε το άγκιστρο της πλάκας επιτοίχιας στερέωσης που έχει τοποθετηθεί στον τοίχο στην εγκοπή του προϊόντος, ωθήστε το προϊόν με τέτοιο τρόπο ώστε να εφαρμόσει καλά στην εγκοπή.

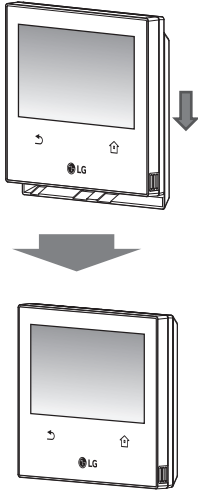


[Εσοχή του προϊόντος]

[Άγκιστρο πλάκας επιτοίχιας στερέωσης]



- 7 Ωθήστε το προϊόν προς τα κάτω για να ασφαλίσει καλά το άγκιστρο στο επάνω μέρος.



### ! ΣΗΜΕΙΩΣΕΙΣ

Σε περίπτωση απεγκατάστασης, θα πρέπει να εκτελέσετε τη διαδικασία εγκατάστασης αντίστροφα.

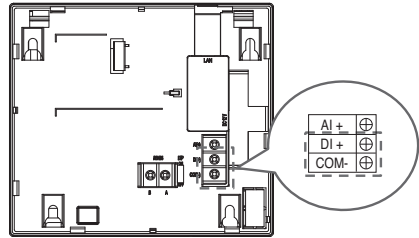
- 8 Συνδέστε το καλώδιο ρεύματος του μετασχηματιστή ισχύος στο βύσμα ρεύματος.

## Ρυθμίστε τη λειτουργία διακοπής έκτακτης ανάγκης

Το AC Ez Touch διαθέτει λειτουργία διακοπής έκτακτης ανάγκης, η οποία, σε περίπτωση που προκύψει έκτακτη ανάγκη στο κτίριο, διακόπτει τη λειτουργία όλου του συνδεδεμένου εξοπλισμού (εσωτερική μονάδα, αερισμός).

Το AC Ez Touch διακόπτει τη λειτουργία όλου του συνδεδεμένου εξοπλισμού, όταν η θύρα DI εντοπίζει βραχυκύκλωμα σήματος.

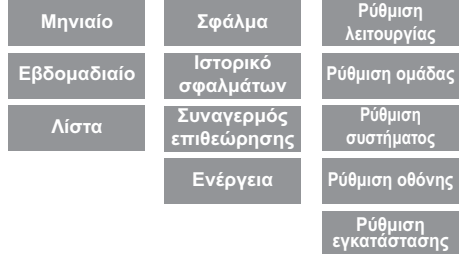
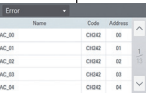
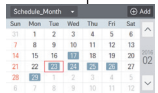
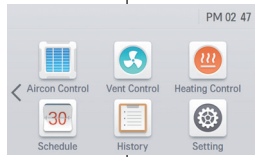
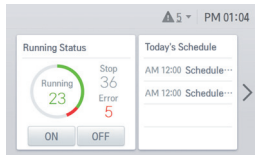
Η λειτουργία διακοπής έκτακτης ανάγκης μπορεί να ενεργοποιηθεί με τη σύνδεση του ακροδέκτη σύνδεσης της εξωτερικής επαφής, που λειτουργεί χωρίς ρεύμα και βρίσκεται στο πίσω μέρος του AC Ez Touch, στη θύρα DI, όπως απεικονίζεται παρακάτω.



### ! ΣΗΜΕΙΩΣΕΙΣ

Η θύρα DI πρέπει να είναι πάντα ανοικτή, εκτός αν προκύψει κατάσταση έκτακτης ανάγκης.

# ΔΙΑΤΑΞΗ ΜΕΝΟΥ



Γενικός χρήστης

Διαχειριστής και εγκαταστάτης

## Άδεια πρόσβασης ανά μενού

### Λεπτομέρειες άδειας πρόσβασης

- Γενικοί χρήστες: πρόσβαση σε όλα τα μενού που εμφανίζονται στην οθόνη.
- Διαχειριστής και εγκαταστάτης: Κατά την είσοδό σας στο μενού ρύθμισης, εισαγάγετε τον κωδικό πρόσβασης για να επιβεβαιώσετε τα στοιχεία ταυτοποίησης του διαχειριστή και εγκαταστάτη.

# ΣΤΟΙΧΕΙΟ

## Στοιχεία προς επιβεβαίωση πριν απευθυνθείτε στο σέρβις

Αν το προϊόν παρουσιάσει δυσλειτουργία, ελέγξτε τα ακόλουθα στοιχεία πριν απευθυνθείτε στο κέντρο σέρβις.

Σύμπτωμα	Επιβεβαίωση	Μέτρα
Όλα τα προϊόντα συνεχίζουν να σβήνουν. Εμφανίζεται ο συναγερμός.	Ελέγξτε την πηγή της θύρας DI.	
Κατά τη διάρκεια της νύχτας, έγινε επαναφορά του προϊόντος.	Κάθε Δευτέρα, ώρα 02:05 π.μ., γίνεται επαναφορά του προϊόντος αυτόματα.	
Δεν είναι δυνατός ο έλεγχος του εξοπλισμού.	Μήπως ο εξοπλισμός έχει ρυθμιστεί σε «λειτουργία κλειδώματος»;	Ελέγξτε μήπως έχει οριστεί η «λειτουργία κλειδώματος». Αν ναι, απενεργοποιήστε την.
Εμφανίζεται ένδειξη σφάλματος στο εικονίδιο εξοπλισμού.	Ο εξοπλισμός εμφάνισης σφαλμάτων έχει συνδεθεί σωστά;	Εάν ο εξοπλισμός δεν έχει συνδεθεί σωστά, εμφανίζεται ένδειξη σφάλματος. Ελέγξτε την κατάσταση σύνδεσης του εξοπλισμού.
Η ρύθμιση του κλειδώματος είναι αδύνατη. Η μετάβαση στη ρύθμιση ορίου θερμοκρασίας είναι αδύνατη. Η μετάβαση στη λειτουργία αυτόματης καταχώρισης είναι αδύνατη.	Μήπως το προϊόν έχει οριστεί σε κατάσταση «εξαρτώμενης μονάδας»;	Σε κατάσταση εξαρτώμενης μονάδας, δεν μπορείτε να χρησιμοποιήσετε τη ρύθμιση κλειδώματος του εξοπλισμού, τη ρύθμιση εύρους θερμοκρασίας, τη λειτουργία σημείου 2set, τη λειτουργία IDU 2set, τη λειτουργία αυτόματης αναζήτησης συσκευής, την αναφορά ενέργειας και τη λειτουργία εξοικονόμησης ενέργειας.
Το πρόγραμμα ιστού έχει διακοπεί.	-	Αφού πραγματοποιήσετε έξοδο από το πρόγραμμα που εκτελείται, δοκιμάστε ξανά.
Ο χρόνος αλλάζει χωρίς να έχει γίνει μη αυτόματη ρύθμιση.	Έχει οριστεί η θερινή ώρα;	Απενεργοποιήστε τη θερινή ώρα.





Manufacturer :  
LG Electronics Inc.  
84, Wanam-ro, Seongsan-gu, Changwon-si, Gyeongsangnam-do, KOREA

UK Importer : LG Electronics U.K. Ltd  
Velocity 2, Brooklands Drive, Weybridge, KT13 0SL