



# MANUAL DEL PROPIETARIO

# FRIGORÍFICO Y CONGELADOR

---



Antes de empezar la instalación, lea con atención estas instrucciones. Con ello, la instalación le resultará más sencilla y se asegurará de que el aparato quede instalado de forma correcta y segura. Guarde estas instrucciones cerca del aparato después de la instalación para poder consultarlas en el futuro.

**ESPAÑOL**



MFL70584303  
Rev.06\_101521

[www.lg.com](http://www.lg.com)

Copyright © 2018-2022 LG Electronics Inc. Todos los derechos reservados

# ÍNDICE

Este manual puede contener imágenes o contenido diferente del modelo que haya adquirido.

Este manual está sujeto a revisión por parte del fabricante.

## INSTRUCCIONES DE SEGURIDAD

LEA TODAS LAS INSTRUCCIONES ANTES DE USAR .....	3
ADVERTENCIA .....	3
PRECAUCIÓN .....	9
CUIDADO DEL MEDIOAMBIENTE .....	11

## INSTALACIÓN

Antes de la instalación.....	12
Nivelación del aparato.....	13
Conexión de la alimentación .....	14
Movimiento del aparato para su reubicación .....	14

## FUNCIONAMIENTO

Antes de usar .....	15
Características del producto.....	18
Panel de control .....	20
Water Dispenser (Dispensador de agua) .....	21
Máquina de hielo .....	22
Cajón del frigorífico .....	23
Bandeja .....	24
Compartimentos de la puerta .....	25
Cajón del congelador.....	25

## FUNCIONES SMART

Aplicación LG ThinQ.....	26
Smart Diagnosis .....	27

## MANTENIMIENTO

Limpieza .....	29
----------------	----

## SOLUCIÓN DE PROBLEMAS

Antes de solicitar asistencia técnica .....	30
---	----

# INSTRUCCIONES DE SEGURIDAD

## LEA TODAS LAS INSTRUCCIONES ANTES DE USAR

Las siguientes instrucciones de seguridad tienen por objetivo evitar riesgos imprevistos o daños derivados de un funcionamiento poco seguro o incorrecto del aparato. Las instrucciones están separadas en 'ADVERTENCIA' y 'PRECAUCIÓN', conforme se describe a continuación.

### Mensajes de seguridad



Este símbolo se muestra para indicar cuestiones y acciones que pueden suponer un riesgo. Lea con atención la parte señalada con este símbolo y siga las instrucciones a fin de evitar riesgos.



#### **ADVERTENCIA**

Indica que, de no seguirse las instrucciones, pueden producirse lesiones graves o la muerte.



#### **PRECAUCIÓN**

Indica que, de no seguirse las instrucciones, pueden producirse lesiones menos graves o daños en el aparato.

## ADVERTENCIA

### **ADVERTENCIA**

- Para reducir el riesgo de explosión, incendio, muerte, descarga eléctrica, lesiones o quemaduras a personas al utilizar este producto, siga instrucciones básicas de seguridad, entre las que se encuentran las siguientes:

### Seguridad técnica

- Este electrodoméstico solo puede ser utilizado por niños a partir de 8 años de edad y personas con capacidades físicas, sensoriales o mentales disminuidas o sin experiencia o conocimientos si están

sometidos a supervisión o si reciben instrucciones sobre el uso del electrodoméstico de forma segura y entienden los peligros que entraña. Los niños no deben jugar con el electrodoméstico. Los niños no pueden llevar a cabo operaciones de limpieza ni de mantenimiento sin supervisión.

- Este electrodoméstico no está previsto para ser utilizado por personas (niños incluidos) con capacidades físicas, sensoriales o mentales disminuidas o sin experiencia o conocimientos, a menos que una persona responsable de su seguridad las supervise o les facilite instrucciones relativas al uso del electrodoméstico. Se debe supervisar a los niños para asegurarse de que no jueguen con el electrodoméstico.
- Los niños entre 3 y 8 años pueden cargar y descargar electrodoméstico de refrigeración.
- Este aparato está diseñado para ser usado en el hogar y en aplicaciones similares como:
  - áreas de cocina del personal en tiendas, oficinas y otros entornos laborales;
  - casas de campo y clientes en hoteles, moteles y otros entornos residenciales;
  - entornos tipo hostel;
  - catering y aplicaciones similares no minoristas.
- Este aparato de refrigeración no está diseñado para ser usado como un aparato empotrado.



Este símbolo le indica los materiales inflamables que pueden prenderse y provocar un incendio si no tiene cuidado.

- Este aparato contiene una pequeña cantidad de gas refrigerante isobutano (R600a), pero no deja de ser combustible. Al transportar e instalar el aparato, debe tenerse precaución para asegurarse de que no resulte dañada ninguna parte del circuito de refrigeración.
- El refrigerante y el gas de expansión utilizados en el electrodoméstico precisan de procedimientos de eliminación adecuados. Consulte con

el agente de mantenimiento o con una persona igualmente cualificada antes de eliminarlos.

- No dañe el circuito del refrigerante.
- Si el cable de alimentación está dañado o el hueco de la toma de corriente está suelto, no utilice el cable de alimentación y póngase en contacto con un centro de servicio autorizado.
- No coloque múltiples bases de enchufes portátiles o fuentes de alimentación portátiles detrás del aparato.
- Enchufe de manera segura el cable de alimentación en la toma de corriente después de eliminar por completo cualquier humedad y polvo.
- Nunca desenchufe el aparato tirando del cable de alimentación. Agarre siempre el enchufe firmemente y tire en línea recta desde la toma de corriente.
- Mantenga las aberturas de ventilación, en el recinto del dispositivo o la estructura incorporada, libres de obstrucciones.
- No almacene sustancias explosivas, como latas con pulverizador que contengan un propelente inflamable, dentro de este electrodoméstico.
- No incline el aparato para tirar de él o empujarlo durante el transporte.
- Al colocar el aparato, asegúrese de que el cable de alimentación no se enganche o se dañe.
- No utilice dispositivos mecánicos ni otros medios para acelerar el proceso de descongelación.
- No utilice un secador de pelo para secar el interior del aparato ni coloque una vela en su interior para eliminar los olores.
- No utilice aparatos eléctricos en el interior del frigorífico.
- Asegúrese de no pillarse una parte del cuerpo, como la mano o el pie, cuando mueva el dispositivo.
- Desconecte el cable de alimentación antes de limpiar el interior o el exterior del electrodoméstico.

- No rocíe agua o sustancias inflamables (pasta de dientes, alcohol, diluyente, benceno, líquido inflamable, abrasivo, etc.) sobre el interior o el exterior del aparato para limpiarlo.
- No limpie el aparato con cepillos, trapos ni esponjas de superficie rugosa o hechos de material metálico.
- Solo el personal de servicio cualificado del centro de servicio de LG Electronics debe desmontar, reparar o modificar el aparato. Póngase en contacto con un centro de información al cliente de LG Electronics si se muda e instala el aparato en un lugar diferente.

### **Riesgo de incendio y materiales inflamables**

- Si se detecta una fuga, evite acercarse a llamas o posibles fuentes de ignición y ventile la habitación en la que se encuentra el aparato durante varios minutos. Con el fin de evitar la creación de una mezcla de gas y aire inflamable si se produce una fuga en el circuito de refrigeración, el tamaño de la habitación en la que se utiliza el aparato debe corresponderse a la cantidad de refrigerante utilizado. La habitación debe tener 1 m<sup>2</sup> de superficie por cada 8 g de refrigerante R600a contenido en el aparato.
- El derrame de refrigerante desde las tuberías puede provocar un incendio o causar una explosión.
- La cantidad de refrigerante que contiene cada electrodoméstico se indica en la placa de identificación que hay dentro de este.

### **Instalación**

- Este aparato sólo debe ser transportado por dos o más personas que sostengan el aparato de forma segura.
- Instale el aparato sobre un suelo firme y nivelado.
- No instale el aparato en un lugar húmedo y polvoriento. No instale ni guarde el aparato en cualquier área al aire libre, o cualquier área que esté sujeta a condiciones climatológicas tales como la luz directa del sol, el viento o la lluvia o temperaturas bajo cero.
- No coloque el aparato bajo la luz solar directa ni lo exponga al calor de fuentes de calor como estufas o calentadores.

- Tenga cuidado de no exponer la parte posterior del aparato durante la instalación.
- Instale el aparato en un lugar donde sea fácil desconectar el cable de alimentación del aparato.
- Tenga cuidado de no dejar caer la puerta del aparato durante el montaje o desmontaje.
- Tenga cuidado de no perforar, aplastar ni dañar el cable de alimentación durante el montaje o desmontaje de la puerta del aparato.
- Tenga cuidado de no dejar el enchufe de alimentación mirando hacia arriba ni dejar que el aparato se apoye sobre el enchufe.
- No conecte un adaptador de enchufe ni otro accesorio a la clavija eléctrica.
- No modifique o prolongue el cable de alimentación.
- Asegúrese de que la toma de corriente esté correctamente conectada a tierra, y de que la toma de tierra del cable de alimentación no esté dañada o quitada de la clavija de alimentación. Para más detalles sobre conexiones a tierra, pregunte en un centro de información al cliente de LG Electronics.
- Este aparato está equipado con un cable que tiene un conductor de conexión a tierra y un enchufe de corriente a tierra. El cable de alimentación debe estar conectado a una toma de corriente apropiado que esté instalado y conectado a tierra de acuerdo con todos los códigos y ordenanzas locales.
- No conecte jamás un electrodoméstico que presente indicios de daño. Si tiene dudas, consulte con el distribuidor.
- No enchufe el electrodoméstico a un adaptador de varios zócalos que no tenga un cable de alimentación (instalado).
- El aparato debe conectarse a una línea de alimentación específica con fusible independiente.
- No utilice un adaptador de varios zócalos que no esté correctamente conectado a tierra (portátil). Si usa un adaptador de varios zócalos correctamente conectado a tierra (portátil), utilice uno que tenga la

capacidad de corriente del valor del cable alimentación nominal o superior y utilícelo solo para el electrodoméstico.

- Elimine el material de embalaje (como vinilo y poliestireno extruido) de forma que los niños no tengan acceso a él. Los materiales de embalaje pueden causar asfixia.

### **Funcionamiento**

- No utilice el aparato para cualquier propósito (almacenamiento de materiales médicos o experimentales o envío) distinto a un uso de almacenamiento interno de alimentos en el hogar.
- Si el agua penetra en las piezas eléctricas del aparato, desconecte el enchufe y póngase en contacto con un centro de información al cliente de LG Electronics.
- Desconecte el cable de alimentación durante una tormenta severa o cuando no esté en uso durante un largo período de tiempo.
- No toque el enchufe de alimentación o los controles del aparato con las manos mojadas.
- No doble excesivamente el cable de alimentación ni coloque un objeto pesado sobre él.
- Desenchufe inmediatamente el cable de alimentación y póngase en contacto con un centro de información al cliente de LG Electronics si detecta un sonido extraño, olor o humo procedentes del aparato.
- No ponga las manos ni objetos metálicos dentro de la zona que emite el aire frío, la tapa ni la rejilla de liberación de calor de la parte posterior.
- No aplique una fuerza o impacto excesivos sobre la tapa posterior del aparato.
- Tenga cuidado por si hay niños cerca cuando abra o cierre la puerta del aparato. La puerta podría golpear al niño y provocarle lesiones.
- Evite el peligro de que los niños queden atrapados en el interior del aparato. Un niño atrapado en el interior del aparato puede sufrir asfixia.
- No introduzca animales vivos, como mascotas, en el electrodoméstico.

- No coloque objetos pesados o frágiles, recipientes llenos de líquido, sustancias inflamables, objetos inflamables (como pueden ser velas, lámparas, etc.) o dispositivos de calefacción (como estufas, calentadores, etc.) sobre el aparato.
- No coloque ningún aparato electrónico (como calentador y teléfono móvil) en el interior del aparato.
- Si hay una fuga de gas (isobutano, propano, gas natural, etc.), no toque el aparato ni el enchufe y ventile el área inmediatamente. Este aparato usa un gas refrigerante (isobutano, R600a). Aunque usa una pequeña cantidad de gas, sigue siendo gas combustible. Las fugas de gas durante el transporte, la instalación o el funcionamiento del aparato pueden provocar incendios, explosiones o lesiones si se producen chispas.
- No utilice ni almacene sustancias inflamables o combustibles (éter, benceno, alcohol, productos químicos, gas licuado de petróleo, aerosol combustible, insecticida, ambientador, cosméticos, etc.) cerca del aparato.

## Eliminación

- Cuando no funcione el aparato, retire la junta de la puerta, dejando los estantes y cestas en su lugar y mantenga a los niños alejados del aparato.

## PRECAUCIÓN

### PRECAUCIÓN

- Para reducir el riesgo de lesiones leves a personas, funcionamiento erróneo o daños al producto o a la propiedad cuando use este producto, siga las siguientes instrucciones básicas de seguridad:

## Instalación

- Después de desembalarlo, compruebe el aparato ante cualquier daño que haya ocurrido durante el tránsito.

- Espere al menos de 3 a 4 horas para asegurarse de que el circuito de refrigeración es completamente eficiente.

### **Funcionamiento**

- No toque los alimentos congelados o las piezas de metal del compartimiento del congelador con las manos mojadas o húmedas. Podrían producirse lesiones por congelación.
- No coloque recipientes de vidrio, botellas o latas (especialmente las que contienen bebidas carbonatadas) en el congelador, en los estantes o en el contenedor de hielo, ya que se verán expuestos a temperaturas de congelación.
- El cristal templado del frontal de la puerta del electrodoméstico o los estantes puede sufrir daños por impactos. Si se rompe, no lo toque con las manos.
- No se cuelgue de las puertas del aparato, la zona de almacenamiento, estante ni se encarama sobre ellos.
- No almacene una cantidad excesiva de botellas de agua o contenedores para guarniciones en las cestas de la puerta.
- No ejerza una fuerza excesiva para abrir o cerrar el aparato.
- Si la bisagra de la puerta del aparato está dañada o no funciona correctamente, deje de usarlo y póngase en contacto con un centro de servicio de LG Electronics.
- Evite que los animales mordisqueen el cable de alimentación o el conducto del agua.
- Nunca coma alimentos congelados inmediatamente después de que hayan sido sacados del compartimiento del congelador.
- Asegúrese de no pillarse la mano o el pie al abrir o cerrar la puerta del aparato o la puerta Door in Door.

### **Mantenimiento**

- Este el aparato está equipado con una lámpara LED interior que no necesita mantenimiento. No retire la cubierta ni la propia lámpara LED ante cualquier intento de reparación o de cambio. Póngase en contacto con un centro de información al cliente de LG Electronics.

- No limpie estantes de vidrio o cubiertas con agua tibia cuando estén fríos. Podrían desmenuzarse si se exponen a cambios bruscos de temperatura.
- No inserte los estantes del revés, dado que podrían caerse.
- Para eliminar la escarcha del aparato, póngase en contacto con un centro de información al cliente de LG Electronics.
- Deseche el hielo del interior del depósito de hielo en el compartimiento del congelador durante un apagón prolongado.

## CUIDADO DEL MEDIOAMBIENTE

### Símbolo para marcar AEE



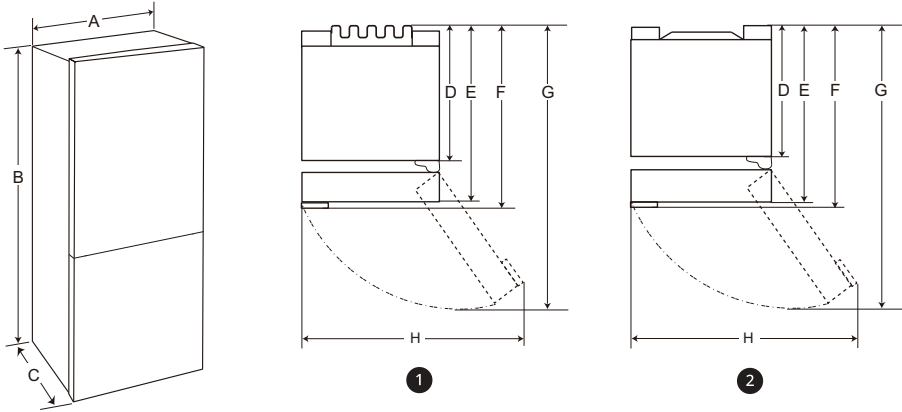
- El símbolo del contenedor de basura tachado con un aspa indica que la recogida separada de aparatos eléctricos y electrónicos (AEE) debe realizarse de manera separada.
- Los productos eléctricos antiguos pueden contener sustancias peligrosas de modo que la correcta eliminación del antiguo aparato ayudará a evitar posibles consecuencias negativas para el medio ambiente y para la salud humana. El antiguo aparato puede contener piezas reutilizables que podrían utilizarse para reparar otros productos y otros materiales valiosos que pueden reciclarse para conservar los recursos limitados. Este producto contiene pilas y/o acumuladores. Siempre que no sea necesaria la intervención de un profesional cualificado para ello, y antes del depósito final del producto en las instalaciones de recogida selectiva, usted debe extraer las pilas y acumuladores de forma segura y separadamente para su adecuada gestión.
- Puede llevar el aparato a cualquiera de los centros autorizados para su recogida. Para obtener la información más actualizada para su país por favor visite [www.lg.com/global/recycling](http://www.lg.com/global/recycling)

# INSTALACIÓN

## Antes de la instalación

### Dimensiones y separaciones

Colocar objetos a una distancia demasiado reducida puede provocar una disminución de la capacidad de congelación y aumentar el coste de la electricidad. Cuando instale el aparato, deje una separación de más de 50 mm con respecto a cada pared adyacente.



	①		②	
	Tamaño (mm)			
	Asa de bolsillo	Asa de barra	Asa de bolsillo	Asa de barra
A	595	595	595	595
B	1 860 / 2 030	1 860 / 2 030	1 860 / 2 030	1 860 / 2 030
C	682	718	675	712
D	616	616	610	610
E	682	718	675	712
F	-	718	-	712
G	1 230	1 237	1 225	1 232
H	995	995	995	995

### **⚠ PRECAUCIÓN**

- Instale el aparato sobre un suelo firme y nivelado.

- No coloque el aparato bajo la luz solar directa ni lo exponga al calor de fuentes de calor como estufas o calentadores.

## NOTA

- Consulte la etiqueta del interior del aparato para determinar qué tipo de aparato es el suyo.

## Temperatura ambiente

- El aparato está diseñado para funcionar dentro de un intervalo de temperaturas ambiente limitado, en función de la zona climática.
- Las temperaturas internas pueden verse afectadas por la ubicación del aparato, la temperatura ambiente, la frecuencia de apertura de la puerta y otros factores.
- La clase climática se puede consultar en la etiqueta de características.

Clase climática	Intervalo de temperatura ambiente en °C
SN (Templado Ampliado)	+10 - +32
N (Templado)	+16 - +32
ST (Subtropical)	+16 - +38 / +18 - +38**
T (Tropical)	+10 - +43* / +16 - +43 / +18 - +43**

\* Australia, India y Kenia

\*\* Argentina

## NOTA

- Los aparatos con calificación de SN a T están diseñados para ser utilizados a una temperatura ambiente que oscile entre los 10 °C y los 43 °C.

## Accesorios

\*1 Esta característica está solo disponible en algunos modelos.



1



2



3

1 Bisagra inferior\*1

2 Soporte del cable\*1

3 Etiqueta\*1

## Puertas reversibles

Esta característica está solo disponible en algunos modelos.

Su electrodoméstico está diseñado con puertas reversibles, para que puedan abrirse desde la izquierda o desde el lado derecho con el fin de adaptarse al diseño de su cocina.

## NOTA

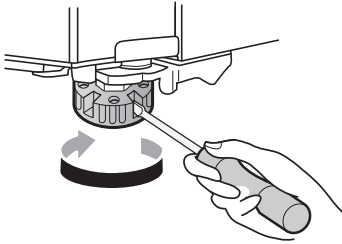
- La inversión de las puertas debe ser realizada por el personal calificado de LG Electronics. De lo contrario, las puertas no estarán cubiertas por la garantía.

## Nivelación del aparato

### Ajuste de la pata de nivelación

Si el aparato parece inestable, o las puertas no se cierra fácilmente, ajuste la inclinación del aparato utilizando las instrucciones que aparecen debajo.

- 1 Gire la pata de nivelación hacia la derecha para elevar el lado del aparato o hacia la izquierda para bajarlo.



- 2 Abra las puertas y compruébelas para asegurarse de que se cierran con facilidad.

### NOTA

- Nivelar las puertas podría no ser posible cuando el suelo no está nivelado, o es de construcción débil o pobre.
- El frigorífico es pesado y debe instalarse en una superficie rígida y sólida.
- Algunos suelos de madera pueden causar dificultades de nivelación si se flexionan excesivamente.

## Conexión de la alimentación

### Puesta en funcionamiento del aparato

Después de instalar el aparato, conecte el enchufe a la toma de corriente. No comparta la misma toma con otros aparatos.

### NOTA

- Después de conectar el cable de alimentación (o enchufe) a la toma, espere 3-4 horas antes de colocar alimentos en el aparato. Si añade alimentos antes de que el aparato se haya enfriado por completo, sus alimentos podrían echarse a perder.
- Para apagar el aparato, desconecte el enchufe de la toma de corriente.

## Movimiento del aparato para su reubicación

### Preparación para la reubicación

- 1 Retire todos los alimentos del interior del aparato.
- 2 Desconecte el enchufe de alimentación, insértelo y fíjelo en el enganche situado en la parte trasera o superior del aparato.
- 3 Coloque cinta adhesiva en las piezas, como los estantes y el asa de la puerta, para evitar que se caigan mientras mueve el aparato.
- 4 Mueva el aparato con ayuda de más de una persona con cuidado. Mantenga en posición vertical el aparato al transportarlo en distancias largas.
- 5 Después de instalar el aparato, conecte el enchufe a la toma de corriente y enciéndalo.

# FUNCIONAMIENTO

## Antes de usar

### Notas sobre el funcionamiento

- Los usuarios deben tener en cuenta que puede formarse escarcha si la puerta no se cierra completamente o si la humedad es alta durante el verano.
- Asegúrese de que haya suficiente espacio entre los alimentos almacenados del estante o de la puerta para permitir que la puerta se cierre por completo.
- La apertura de la puerta durante largos periodos de tiempo puede provocar un incremento significativo de la temperatura de los compartimentos del electrodoméstico.
- Si el electrodoméstico de refrigeración se queda vacío durante largos periodos de tiempo, apague, descongele, limpie, seque, y deje la puerta abierta para prevenir el desarrollo de moho dentro del electrodoméstico.

### Alarma de puerta abierta

La alarma suena 3 veces en intervalos de 30 segundos si la puerta del frigorífico se deja abierta o no se cierra por completo durante 1 minuto.

#### NOTA

- Póngase en contacto con un centro de información al cliente de LG Electronics si el sonido de la alarma continúa incluso después de cerrar todas las puertas.

### Alarma de alta temperatura

La alarma de alta temperatura es una función que avisa cuando la temperatura del congelador aumenta lo suficiente como para resultar un problema. El LED de la pantalla de temperatura del congelador parpadea y la alarma suena.

- Esta alarma suena en los siguientes casos:

- Cuando el electrodoméstico se enciende por primera vez (por tanto, la temperatura del congelador es alta).
- Cuando la puerta del congelador lleva abierta bastante tiempo o se abre con mucha frecuencia.
- Cuando se produce un apagón prolongado.
- Cuando se colocan grandes cantidades de alimentos calientes en el congelador.

### Desconexión de la alarma

Presione el botón **Freezer** hasta que la alarma deje de sonar.

### Detección de fallos

El electrodoméstico puede detectar automáticamente los problemas durante el funcionamiento.

#### NOTA

- Si se detecta un problema, el electrodoméstico podría no funcionar y un código de error se muestra incluso cuando se pulsa cualquier botón.
- Si se indica un error en la pantalla, no desconecte la alimentación. Contacte inmediatamente con un centro de información al cliente de LG Electronics y reporte el código de error. Si se desconecta la alimentación, el técnico de reparación del centro de información podría tener dificultades para encontrar el problema.

### Sugerencia para ahorrar energía

- Para lograr el uso más eficiente de la energía, asegúrese de que los contenedores de las puertas, cajones y estantes estén montados adecuadamente.
- Asegúrese de que haya suficiente espacio entre los alimentos almacenados. Esto permite que el

- aire frío se distribuya de manera uniforme y reduce las facturas de electricidad.
- Almacene comida caliente solo después de que se haya enfriado con el fin de evitar rocío o escarcha.
  - Al almacenar comida en el compartimento del congelador, ajuste la temperatura del congelador por debajo de la temperatura indicada en la comida.
  - No ajuste la temperatura del electrodoméstico por debajo de lo necesario.
  - No introduzca alimentos cerca del sensor de temperatura del compartimento del frigorífico. Mantenga una distancia de al menos 3 cm desde el sensor.
  - Tenga en cuenta que un aumento de la temperatura después de la descongelación tiene un rango permisible en las especificaciones del electrodoméstico. Si desea minimizar el impacto en el almacenamiento de alimentos debido a un aumento de temperatura, selle o envuelva los alimentos almacenados en varias capas.

### Almacenamiento eficaz de alimentos

- Los alimentos podrían congelarse o estropearse si se almacenan a una temperatura incorrecta. Ajuste el frigorífico a la temperatura correcta para los alimentos almacenados.
  - Guarde los alimentos congelados o refrigerados dentro de recipientes sellados.
  - Compruebe la fecha de caducidad y la etiqueta (instrucciones de almacenamiento) antes de almacenar alimentos en el electrodoméstico.
  - No guarde alimentos durante un largo período de tiempo si se estropean fácilmente a una temperatura baja.
  - No coloque alimentos no congelados en contacto directo con alimentos que ya están congelados. Podría ser necesario reducir la cantidad a congelar si se anticipa la congelación todos los días.
  - Guarde la comida refrigerada o congelada dentro del frigorífico o congelador, según corresponda, inmediatamente después de comprarla.
- Almacene la carne y el pescado crudo en contenedores adecuados en el frigorífico, para que no estén en contacto con otros alimentos ni goteen sobre ellos.
  - Los alimentos refrigerados y otros artículos de alimentación pueden ser almacenados sobre el cajón para verduras.
  - Evite recongelar cualquier alimento que ya haya sido completamente descongelado. La congelación de cualquier alimento que haya sido completamente descongelado de nuevo disminuirá su sabor y nutrición.
  - Deje enfriar los alimentos calientes antes de guardarlos. Si coloca en el interior alimentos demasiado calientes, la temperatura interior del electrodoméstico puede aumentar y perjudicar al resto de alimentos almacenados.
  - No llene en exceso el electrodoméstico, de lo contrario el aire frío no podrá circular de forma apropiada.
  - Si configura una temperatura demasiado baja para la comida, podría llegar a congelarla. No configure una temperatura más baja que la temperatura requerida para que la comida se almacene correctamente.
  - Si el electrodoméstico incluye compartimentos de refrigeración elevada, no guarde verduras y frutas con un alto contenido de humedad en ellos, ya que podrían congelarse debido a las bajas temperaturas.
  - En caso de producirse un corte del suministro eléctrico, llame a la compañía eléctrica y pregunte cuánto va a durar.
    - Debe evitar abrir las puertas mientras se mantenga la interrupción del suministro eléctrico.
    - Cuando se recupere el suministro eléctrico normal, compruebe el estado de los alimentos.

### Capacidad máxima de congelación

- La función **Express Freeze** establecerá el congelador en su capacidad máxima de congelación. Esto generalmente toma hasta 24 horas y se apaga automáticamente.

- La función **Express Freeze** debe estar encendida durante 7 horas antes de que los productos frescos se coloquen en el compartimento del congelador.
- Para conseguir una mejor circulación de aire, inserte todas las partes internas como cestas y bandejas.

## Congelar la cantidad máxima de alimentos

Si van a guardarse grandes cantidades de comida, se deberán sacar todos los cajones del congelador, y la comida se deberá apilar directamente en los estantes del congelador y el compartimento del congelador.

### PRECAUCIÓN

- Para quitar los cajones, primero retire la comida de los cajones y luego tire de los cajones con cuidado. No hacerlo podría causar lesiones o daños a los cajones.

### NOTA

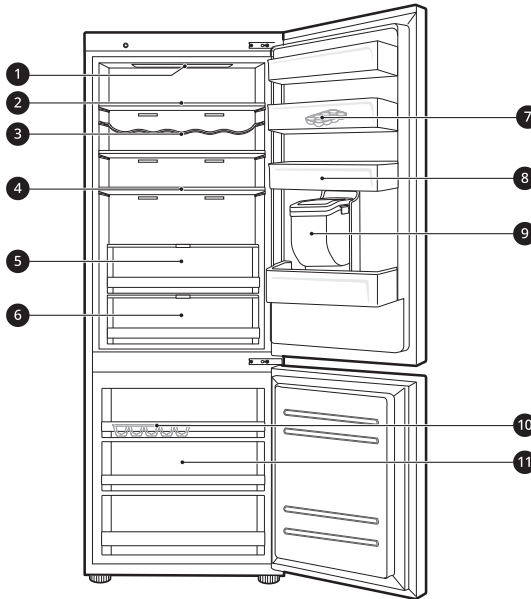
- Para conseguir una mejor circulación del aire, introduzca todos los cajones.
- La forma de cada cajón puede ser diferente; insértelo en la posición adecuada.

# Características del producto

La apariencia o componentes del electrodoméstico pueden diferir de un modelo a otro.

## Interior

\*1:Esta característica está solo disponible en algunos modelos.



### 1 Bombilla LED

Las lámparas LED en el interior del aparato se encienden cuando se abre la puerta.

### 2 Estante del frigorífico

Lugar donde se guardan alimentos refrigerados y otros artículos.

- Guarde los alimentos con mayor contenido de humedad en la parte delantera del estante.
- La altura del estante se puede regular introduciéndolo en otra ranura de una altura distinta.
- El número real de estantes difiere de un modelo a otro.

### 3 Botellero\*1

Las botellas largas pueden almacenarse horizontalmente utilizando el botellero.

## ⚠ PRECAUCIÓN

- No almacene botellas cortas en el botellero. Los artículos podrían caerse y causar una lesión o daños al aparato.

### 4 Balda plegable\*1

Aquí es donde se almacenan alimentos refrigerados y artículos altos.

**5 Fresh Balancer\*1**

Aquí es donde se almacenan las frutas y verduras para ayudar a mantener la frescura ajustando el controlador de humedad.

**6 Fresh Converter\*1**

Como compartimento de enfriamiento, aquí es donde se almacenan la carne, el pescado y las verduras. Ayuda a mantener la frescura ajustando el controlador de humedad ubicado en la parte posterior del compartimiento del frigorífico.

- Para obtener más espacio, puede usar el área de enfriamiento sin el cajón de enfriamiento del compartimento.

**7 Bandeja móvil para huevos**

Aquí es donde se almacenan los huevos.

- Puede mover esta bandeja para huevos a la posición que desee excepto al estante superior del frigorífico o el cajón para verduras.

**8 Cesta de la puerta del frigorífico**

Lugar en el que se guardan pequeños envases de alimentos refrigerados, bebidas y botes de salsa.

**9 Depósito del dispensador de agua\*1**

Aquí es donde se suministra agua al dispensador. Llene el depósito de agua con agua potable.

**10 Bandeja de hielo**

Aquí es donde se produce y almacena el hielo.

- Para obtener más espacio, puede quitar la bandeja o cubitera de cubitos de hielo.

**11 Cajón del congelador**

Lugar para el almacenamiento a largo plazo de alimentos congelados.

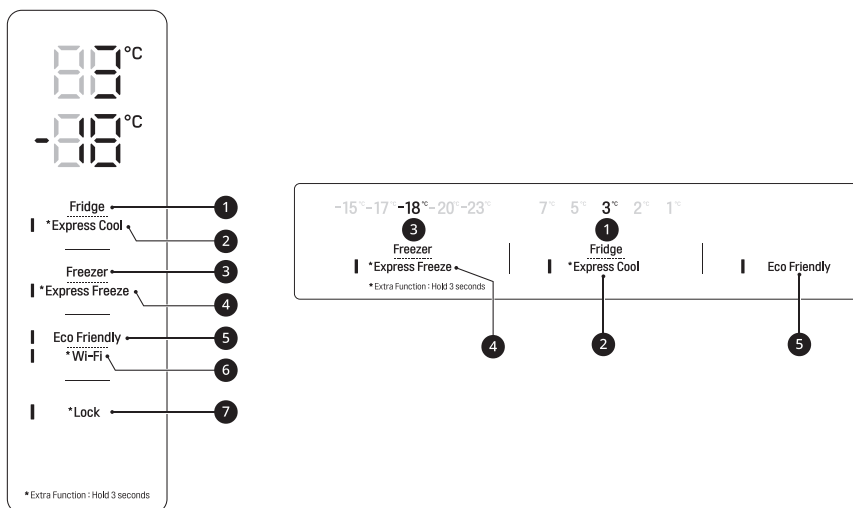
## Panel de control

El panel de control puede variar de un modelo a otro.

## Panel de control y funciones

\*1 Esta característica está solo disponible en algunos modelos.

El panel de control puede encontrarse en la puerta del frigorífico o dentro del frigorífico dependiendo del modelo.



### 1 Fridge

Presione este botón repetidamente para seleccionar la temperatura deseada entre 1 °C y 7 °C.

- La temperatura predeterminada del frigorífico inicial es de 3 °C.

### 2 Express Cool

Esta función puede enfriar rápidamente una gran cantidad de alimentos como verduras, frutas, etc.

- Esta función se activa o desactiva cada vez que se pulsa el botón durante 3 segundos.

### 3 Freezer

Presione este botón repetidamente para seleccionar la temperatura deseada entre -15 °C y -23 °C.

- La temperatura predeterminada del congelador inicial es de -18 °C.

### 4 Express Freeze

Con esta función, el electrodoméstico puede elaborar rápidamente una gran cantidad de hielo o congelar una gran cantidad de alimentos.

- Presione el botón **Express Freeze** para activar la función durante 24 horas. La función se desactiva automáticamente después de 24 horas.
- Esta función se activa o desactiva cada vez que se pulsa el botón durante 3 segundos.
- Cuando este modo está activado, puede producirse ruido y aumentar el consumo de energía.

### 5 Eco Friendly

Esta función es útil cuando usted está de vacaciones ya que reduce el consumo de energía. Cuando este modo está activado, la temperatura del frigorífico es de 7 °C y la temperatura del congelador es de -15 °C. Cuando este modo está desactivado, la temperatura del frigorífico y del congelador vuelven a los ajustes previos de temperatura.

- Esta función se activa o desactiva cada vez que se pulsa el botón.
- Cuando este modo está activado, los demás botones no funcionan excepto los botones **Locky Wi-Fi**.

**6 Wi-Fi\*1**

Este botón permite al electrodoméstico conectarse a un red Wi-Fi doméstica. Consulte la sección **SMART FUNCTIONS** para obtener más información sobre la configuración inicial de la aplicación **LG ThinQ**.

**7 Lock\*1**

Permite bloquear los botones del panel de control.

- Para bloquear los botones del panel de control, mantenga pulsado el botón **Lock** durante 3 segundos hasta que la función se active.
- Para desactivar esta función, mantenga pulsado el botón **Lock** durante 3 segundos hasta que la función se desactive.

**NOTA**

- La temperatura mostrada es la temperatura objetivo, y no la temperatura real del interior del aparato.
- La temperatura real del interior del aparato depende de los siguientes factores: temperatura ambiente, la cantidad de comida y frecuencia de apertura de puertas o el lugar donde se encuentre el aparato. Ajuste las temperaturas en función de estos factores.
- El panel de control se apagará de forma automática para ahorrar energía.
- Si mientras limpia el panel de control se produce algún contacto con un dedo o su piel, la función del botón pulsado podría accionarse.

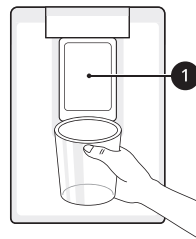
**Water Dispenser (Dispensador de agua)**

Esta característica está solo disponible en algunos modelos.

**Uso del dispensador**

Puede dispensar agua presionando la palanca.

- Presione el pulsador del dispensador de agua ❶ para obtener agua fría.



**⚠ PRECAUCIÓN**

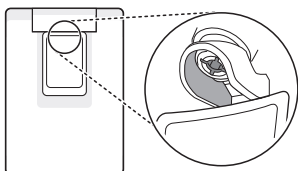
- Mantenga a los niños alejados del dispensador para evitar que los niños jueguen con los controles o los dañen.

### NOTA

- Si el borde de la taza es pequeño, el agua puede salpicar fuera de la copa o salirse completamente.

### Limpeza del dispensador

- Limpie toda la zona con un paño húmedo. El dispensador puede quedarse húmedo con facilidad debido a los derrames de agua.
- Limpie la salida del dispensador frecuentemente con un paño limpio ya que se ensucia con facilidad.



### ⚠ PRECAUCIÓN

- Para limpiar el sistema de dispensación de agua, descargue el agua a través del dispensador durante 2 minutos.
- Limpie regularmente cualquier superficie que pueda entrar en contacto con los alimentos.

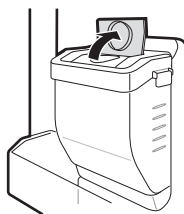
### NOTA

- Las pelusas de los paños podrían adherirse a la salida.

### Llenado del depósito de agua

El depósito de agua contiene el agua para dispensar.

- 1 Abra la tapa de la parte superior del depósito de agua.



- 2 Llene el depósito de agua con agua potable y cierre la tapa.

### ⚠ ADVERTENCIA

- Llene únicamente con agua potable. No llene el depósito de agua con bebidas o agua caliente.
- No deje que los niños se acerquen al depósito de agua.

### ⚠ PRECAUCIÓN

- No aplique una fuerza o impacto excesivos cuando retire o monte el depósito de agua.
- Si no sale agua, llene el depósito de agua con agua potable.

### NOTA

- El depósito de agua debería lavarse antes de llenarlo con agua potable.

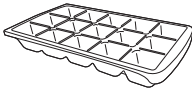
### Máquina de hielo

Esta característica está solo disponible en algunos modelos.

### Uso de la bandeja de hielo

Aquí se fabrica manualmente el hielo.

Llene la bandeja de hielo con agua hasta la línea de agua marcada.



### ⚠ ADVERTENCIA

- Llene únicamente con agua potable.

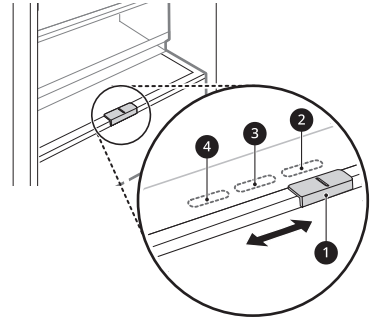
### ⚠ PRECAUCIÓN

- Tenga cuidado de no girar con fuerza la bandeja de hielo, ya que puede romperse.
- Si abre y cierra la puerta del congelador con frecuencia, el agua puede tardar más tiempo en congelarse.

### NOTA

- Si llena en exceso la bandeja de hielo, los cubitos pueden pegarse entre sí y será difícil extraerlos.
- El hielo se puede retirar con más facilidad vertiendo agua en la bandeja de hielo.

encuentra en el frontal del compartimento, en cualquier dirección.



- ② para almacenar vegetales. (Recomendado)
- ③ para almacenar peces.
- ④ Para almacenar carne

### NOTA

- No almacene verduras y frutas con el modo **Meat** y **Fish** del compartimento de enfriamiento ya que se podrían congelar debido a la temperatura inferior.

## Cajón del frigorífico

### Uso del Fresh Converter

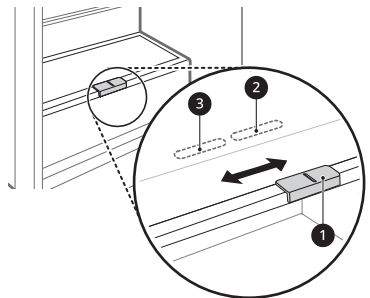
Esta característica está solo disponible en algunos modelos.

Como compartimento de enfriamiento, la temperatura en el **Fresh Converter** se puede controlar deslizando la palanca ①, que se

### Uso del Fresh Balancer

Esta característica está solo disponible en algunos modelos.

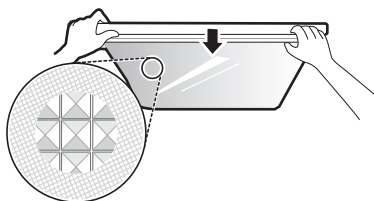
El compartimento de verduras puede ajustar la humedad moviendo el selector ①.



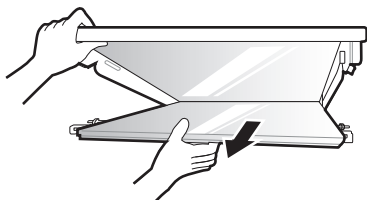
- ② para almacenar vegetales. (Recomendado)
- ③ Para almacenar fruta.

## Extracción de la tapa de frescura

- 1 Levante la parte delantera con una mano y sostenga debajo de la tapa con la otra. Incline la cubierta 45 grados y tire de ella hacia adelante para quitarla.
- 2 Después de quitar la tapa del cajón de las verduras, tire de la sección frontal de la tapa de frescura.

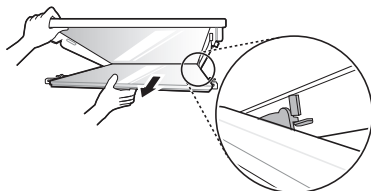


- 3 Tire de la tapa de frescura para quitarla.

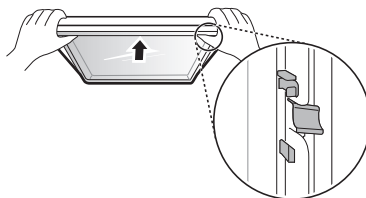


## Cómo volver a colocar la tapa de frescura

- 1 Deslice las lengüetas de la parte trasera de la tapa del cajón hacia el interior de las ranuras de la parte trasera de la tapa del cajón.



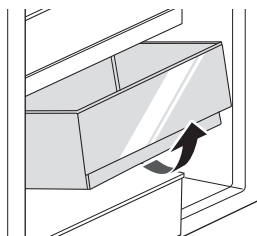
- 2 Empuje la parte delantera de la tapa del cajón hacia arriba para encajar las lengüetas delanteras en su lugar.



- 3 Sostenga la tapa del cajón de las verduras en un ángulo de 45 grados e introdúzcala en el frigorífico. Apoyando la cubierta con una mano, coloque la cubierta en una posición horizontal y bájela sobre las guías. Vuelva a colocar la cubierta en su lugar.

## Retirada/recolocación del cajón del frigorífico

- 1 Elimine el contenido del cajón. Agarre el mango del cajón y tire de él hacia afuera por completo hasta que se detenga.
- 2 Levante el cajón y quítelo tirando de él.



- 3 Vuelva a colocar el cajón en el orden inverso al del proceso de extracción.

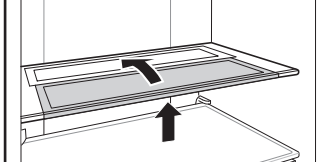
## Bandeja

### Uso del estante plegable

Esta característica está solo disponible en algunos modelos.

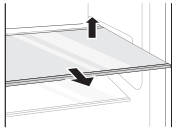
Almacene artículos más altos, como pequeñas garrapas o botellas grandes, colocando la mitad frontal del estante por debajo de la mitad trasera del estante.

- Tire del frontal del estante hacia adelante para volver al estante completo.



## Retirada/recolocación del estante

- 1 Sostenga ambos lados de la bandeja. Levante la bandeja hacia arriba y retírela tirando de ella.

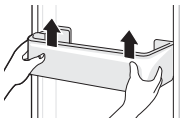


- 2 Vuelva a colocar el estante deslizándolo hacia adentro hasta que encaje en el marco.

## Compartimentos de la puerta

### Retirada/recolocación de la cesta de la puerta

- 1 Sostenga ambos bordes de la cesta y retírela levantándola hacia arriba.

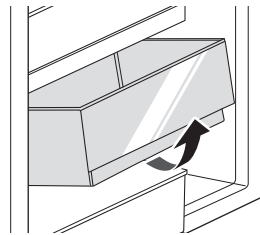


- 2 Vuelva a colocar la cesta de la puerta en el orden inverso al del proceso de extracción.

## Cajón del congelador

### Retirada/recolocación del cajón del congelador

- 1 Elimine el contenido del cajón. Agarre el mango del cajón y tire de él hacia afuera por completo hasta que se detenga.
- 2 Levante el cajón y quítelo tirando de él.



- 3 Vuelva a colocar el cajón en el orden inverso al del proceso de extracción.

# FUNCIONES SMART

## Aplicación LG ThinQ

Esta función está solo disponible en los modelos con Wi-Fi.

La aplicación **LG ThinQ** le permite comunicarse con el aparato usando un teléfono inteligente.

## Características de la aplicación LG ThinQ

Comuníquese con el aparato desde un teléfono inteligente utilizando las cómodas funciones inteligentes.

### Smart Diagnosis

- Si sufre algún problema mientras usa la aplicación, esta función smart diagnosis le ayudará a diagnosticar el problema.

### Ajustes

- Le permite ajustar diversas opciones en el aparato y en la aplicación.

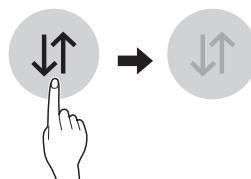
## NOTA

- Si cambia el router inalámbrico, el proveedor de servicios de Internet o la contraseña, elimine el aparato registrado de la aplicación **LG ThinQ** y regístrelo de nuevo.
- El aparato podría verse modificado para realizar mejoras en él sin previo aviso a los usuarios.
- Las funciones pueden variar según el modelo.

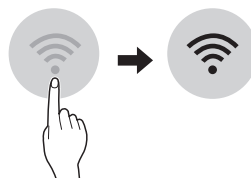
## Antes de usar de la aplicación LG ThinQ

- 1 Compruebe la distancia entre el electrodoméstico y el router inalámbrico (red Wi-Fi).
  - Si hay demasiada distancia entre el electrodoméstico y el router inalámbrico, la intensidad de la señal se reducirá. Es posible que el registro tarde mucho tiempo en realizarse o que la instalación no se lleve a cabo correctamente.

- 2 Desactive la función **Datos móviles** o **Datos celular** de su teléfono inteligente.



- 3 Conecte el smartphone al router inalámbrico.



## NOTA

- Para verificar la conexión Wi-Fi, compruebe que el indicador Wi-Fi del panel de control esté iluminado.
- El dispositivo solo es compatible con redes Wi-Fi de 2,4 GHz. Para comprobar la frecuencia de red, póngase en contacto con su proveedor de servicios de Internet o consulte el manual del router inalámbrico.
- **LG ThinQ** no se hace responsable de ningún problema o fallo de conexión a la red, mal funcionamiento o errores causados por la conexión de red.
- Si el aparato tiene algún problema para conectarse a la red Wi-Fi, es posible que sea porque está demasiado lejos del router. Adquiera un repetidor Wi-Fi (un amplificador de alcance inalámbrico) para incrementar la señal Wi-Fi.
- Es posible que la conexión Wi-Fi no se establezca o se vea interrumpida debido al entorno de la red doméstica.
- La conexión de red podría no funcionar correctamente con algunos proveedores de servicios de Internet.

- El entorno inalámbrico circundante puede hacer que el servicio de red inalámbrica tenga un funcionamiento muy lento.
- El electrodoméstico no puede registrarse debido a problemas en la transmisión de la señal inalámbrica. Desenchufe el electrodoméstico y espere aproximadamente un minuto para volver a intentarlo.
- Si el firewall del router inalámbrico está activado, desactive el firewall o añada una excepción.
- El nombre de la red inalámbrica (SSID) debe ser una combinación de letras del alfabeto inglés y números (no utilice caracteres especiales).
- La interfaz de usuario (UI) del smartphone puede variar en función del sistema operativo (SO) móvil y el fabricante.
- Si el protocolo de seguridad del router está establecido en **WEP**, es posible que no pueda configurar la red. Cambie a otros protocolos de seguridad (se recomienda **WPA2**) y vuelva a registrar el producto.

Ejecute la aplicación **LG ThinQ** y siga las instrucciones de la aplicación para registrar el aparato.

### NOTA

- Para desactivar la función de Wi-Fi, mantenga presionado el botón **Wi-Fi** durante 3 segundos. El indicador Wi-Fi se apagará.

## Declaración de conformidad



Por la presente, LG Electronics declara que el tipo de equipo de radio frigorífico cumple la Directiva 2014/53/EU. El texto completo de la declaración de conformidad está disponible en la siguiente dirección de Internet:

<http://www.lg.com/global/support/cedoc/cedoc#>

## Instalación de la aplicación LG ThinQ

Busque la aplicación **LG ThinQ** en Google Play Store o Apple App Store en un smartphone. Siga las instrucciones para descargar e instalar la aplicación.

## Conectando a Wi-Fi

Cuando se utiliza el botón **Wi-Fi** con la aplicación **LG ThinQ**, permite conectar el aparato a una red Wi-Fi doméstica. El indicador Wi-Fi muestra el estado de la conexión de red del aparato. El indicador Wi-Fi se ilumina cuando el aparato está conectado a la red Wi-Fi.

- **Registro inicial del aparato**  
Ejecute la aplicación **LG ThinQ** y siga las instrucciones de la aplicación para registrar el aparato.
- **Volver a registrar el aparato o registrar a otro usuario**  
Mantenga presionado el botón **Wi-Fi** durante 3 segundos para apagarlo temporalmente.

## Información del aviso de software de código abierto

Para obtener el código fuente bajo GPL, LGPL, MPL y otras licencias de fuentes abiertas que tengan las obligaciones de revelar un código fuente, que esté contenido en este producto, y para acceder a todos los términos sobre licencia referidos, así como a los avisos sobre copyright y otros documentos relevantes, por favor, visite <https://opensource.lge.com>.

LG Electronics también le proporcionará código abierto en CD-ROM por un importe que cubre los gastos de su distribución (como el soporte, el envío y la manipulación) previa solicitud por correo electrónico a [opensource@lge.com](mailto:opensource@lge.com).

Esta oferta es válida para cualquier persona en posesión de esta información durante un periodo de tres años después del último envío de este producto.

## Smart Diagnosis

Use esta función para ayudarle a diagnosticar y solucionar problemas de su aparato.

**NOTA**

- Por motivos no atribuibles a negligencias de LGE, el servicio podría no funcionar debido a factores externos como, entre otros, no disponibilidad de red Wi-Fi, desconexión de la red Wi-Fi, política local de la tienda de apps, o no disponibilidad de la app.
- La función podría estar sujeta a cambios sin previo aviso y podría presentar una forma diferente dependiendo de dónde se encuentre usted situado.

**Uso de LG ThinQ para diagnosticar problemas**

Si sufre algún problema con su aparato equipado con Wi-Fi, puede transmitir datos de resolución de problemas a un smartphone usando la aplicación **LG ThinQ**.

- Ejecute la aplicación **LG ThinQ** y seleccione la función **Smart Diagnosis** en el menú. Siga las instrucciones que se proporcionan en la aplicación **LG ThinQ**.

**Uso de diagnóstico audible para diagnosticar problemas**

\*1 Este panel de control está solo disponible en algunos modelos.

Siga las instrucciones a continuación para usar el método de diagnóstico audible.

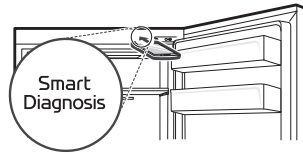
- Ejecute la aplicación **LG ThinQ** y seleccione la función **Smart Diagnosis** en el menú. Siga las instrucciones para diagnóstico audible que se proporcionan en la aplicación **LG ThinQ**.

**Panel de Control 1: en la puerta del frigorífico\*1**

- 1 Pulse el botón **Lock** para activar la función de bloqueo.
  - Si la pantalla ha estado bloqueada durante más de 5 minutos, deberá desactivar el bloqueo y volver a activarlo.

- 2 Pulse y mantenga presionado el botón **Freezer** durante 3 segundos o más tiempo.

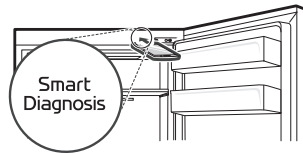
- 3 Abra la puerta y luego sostenga el teléfono cerca del orificio del altavoz.



- 4 Después de que la transferencia de datos haya finalizado, el diagnóstico se mostrará en la aplicación.

**Panel de Control 2: dentro del frigorífico\*1**

- 1 Abra la puerta del frigorífico.
- 2 Pulse el botón **Eco Friendly**.
  - Si la puerta ha estado abierta durante más de 60 segundos, cierre la puerta y repita los pasos 1 y 2.
- 3 Sostenga el teléfono cerca del orificio del altavoz.



- 4 Presione y deje pulsado el botón **Freezer** durante 3 segundos o más mientras sostiene su teléfono junto al altavoz hasta que la transferencia de datos haya finalizado.
- 5 Después de que la transferencia de datos haya finalizado, el diagnóstico se mostrará en la aplicación.

**NOTA**

- Para obtener los mejores resultados posibles, no mueva el teléfono mientras los tonos se están transmitiendo.

# MANTENIMIENTO

## Limpeza

### Consejos de limpieza general

- La descongelación manual, el mantenimiento o la limpieza del aparato mientras se almacenan los alimentos en el congelador puede elevar la temperatura de los alimentos y reducir su vida útil.
- Limpie regularmente cualquier superficie que pueda entrar en contacto con los alimentos.
- Cuando limpie la parte interior o exterior del electrodoméstico, no utilice cepillos ásperos, pasta de dientes ni materiales inflamables. No utilice agentes de limpieza que contengan sustancias inflamables. De lo contrario, el electrodoméstico podría decolorarse o sufrir daños.
  - Sustancias inflamables: alcohol (etanol, metanol, alcohol isopropílico, alcohol isobutílico, etc.), disolventes, lejía, benceno, líquidos inflamables, abrasivos, etc.
- Después de la limpieza, verifique si el cable de alimentación está dañado.

### Limpeza del exterior

- Cuando limpie los conductos de ventilación exteriores del aparato por medio de una aspiradora, entonces el cable de alimentación debe ser desenchufado de la toma de corriente para evitar cualquier descarga estática que pueda dañar la electrónica o causar una descarga eléctrica. Se recomienda la limpieza habitual de la cubierta trasera y lateral de ventilación para mantener un funcionamiento fiable y eficiente de la unidad.
- Mantenga limpios los conductos de ventilación del exterior del aparato. Los conductos de ventilación bloqueados pueden provocar incendios o daños al aparato.
- Para el exterior del aparato, use una esponja limpia o un paño suave y un detergente suave en agua tibia. No utilice limpiadores abrasivos ni ásperos. Seque bien con un paño suave. No utilice paños contaminados cuando limpie las

puertas de acero inoxidable. Siempre use un paño dedicado y limpie en la misma dirección que el grano. Esto ayuda a reducir las manchas en la superficie y el deslustre.

### Limpeza del interior

- Al retirar un estante o cajón del aparato, retire todos los alimentos almacenados en el estante o cajón para evitar lesiones o daños en el aparato. De lo contrario, se podrían producir lesiones debido al peso de los alimentos almacenados.
- Separe los estantes y cajones y límpielos con agua, y luego séquelos suficientemente, antes de volver a colocarlos.
- Limpie regularmente los sellados de la puerta con una toalla suave húmeda.
- Los derrames y manchas de la cesta de la puerta se deben limpiar, ya que pueden comprometer la capacidad de almacenamiento de la cesta e incluso podrían dañarla.
- Nunca limpie los estantes o contenedores en el lavavajillas. Las piezas podrían quedar deformadas debido al calor.
- El sistema de descongelación automática del electrodoméstico garantiza que el compartimento se mantiene libre de escarcha en condiciones de funcionamiento normales. Los usuarios no tienen que descongelarlo manualmente.

# SOLUCIÓN DE PROBLEMAS

## Antes de solicitar asistencia técnica

### Refrigeración

Síntomas	Causa posible y solución
No se produce ninguna refrigeración ni congelación.	<b>¿Hay un corte de corriente eléctrica?</b> <ul style="list-style-type: none"> <li>Compruebe la alimentación de otros aparatos.</li> </ul>
	<b>Compruebe la alimentación de otros aparatos.</b> <ul style="list-style-type: none"> <li>Introduzca correctamente el enchufe en la toma de corriente.</li> </ul>
	<b>Puede que se haya quemado un fusible en su hogar o que se haya disparado el disyuntor. O el electrodoméstico está conectado a una toma con GFCI (Interruptor de circuito de falla a tierra), y el disyuntor de la toma se ha disparado.</b> <ul style="list-style-type: none"> <li>Compruebe el cuadro eléctrico principal y reemplace el fusible o reinicie el disyuntor. No incremente la capacidad del fusible. Si el problema es una sobrecarga del circuito, haga que se lo arregle un electricista cualificado.</li> <li>Restablezca el disyuntor en el GFCI. Si el problema persiste, comuníquese con un electricista.</li> </ul>
La refrigeración o congelación son insuficientes.	<b>¿Está la temperatura del frigorífico o congelador ajustada a su nivel más cálido?</b> <ul style="list-style-type: none"> <li>Ajuste la temperatura del frigorífico o congelador a una configuración más fría.</li> </ul>
	<b>¿Está el aparato expuesto a la luz solar directa, o está cerca de un objeto generador de calor como un horno de cocina o calentador?</b> <ul style="list-style-type: none"> <li>Compruebe la zona donde está instalado y vuelva a instalarlo lejos de objetos generadores de calor.</li> </ul>
	<b>¿Ha guardado alimentos calientes sin dejar antes que se enfriaran?</b> <ul style="list-style-type: none"> <li>Enfríe la comida antes de guardarla en el frigorífico o el congelador.</li> </ul>
	<b>¿Ha introducido demasiados alimentos?</b> <ul style="list-style-type: none"> <li>Mantenga un espacio adecuado entre unos alimentos y otros.</li> </ul>
	<b>¿Están las puertas del aparato completamente cerradas?</b> <ul style="list-style-type: none"> <li>Cierre completamente la puerta y asegúrese de que los alimentos almacenados no estén obstruyendo la puerta.</li> </ul>
	<b>¿Hay suficiente espacio alrededor del aparato?</b> <ul style="list-style-type: none"> <li>Ajuste la posición de montaje para hacer suficiente espacio alrededor del aparato.</li> </ul>

Síntomas	Causa posible y solución
El aparato tiene mal olor.	<b>¿Está la temperatura del frigorífico o congelador puesta en "Warm"?</b> <ul style="list-style-type: none"> <li>Ajuste la temperatura del frigorífico o congelador a una configuración más fría.</li> </ul>
	<b>¿Ha guardado alimentos de olor penetrante?</b> <ul style="list-style-type: none"> <li>Guarde los alimentos con olores fuertes en recipientes sellados.</li> </ul>
	<b>¿Podrían haberse echado a perder verduras o frutas en el cajón?</b> <ul style="list-style-type: none"> <li>Tire las verduras podridas y limpie el cajón de las verduras. No guarde verduras demasiado tiempo en el cajón de las verduras.</li> </ul>

## Agua

Síntomas	Causa posible y solución
No sale agua.	<b>El depósito del dispensador de agua podría estar vacío. (Solo para modelos no conectados a la red de agua)</b> <ul style="list-style-type: none"> <li>Llene el depósito del dispensador de agua.</li> </ul>

## Condensación y escarcha

Síntomas	Causa posible y solución
Hay condensación en el interior del aparato o en la parte inferior de la cubierta del cajón de las verduras.	<b>¿Ha guardado alimentos calientes sin dejar antes que se enfriaran?</b> <ul style="list-style-type: none"> <li>Enfríe los alimentos calientes antes de meterlos en el frigorífico o en el congelador.</li> </ul>
	<b>¿Ha dejado abierta la puerta del aparato?</b> <ul style="list-style-type: none"> <li>Aunque la condensación desaparecerá pronto después de cerrar la puerta del aparato esta se puede limpiar con un paño seco.</li> </ul>
	<b>¿Abre y cierra la puerta del aparato con demasiada frecuencia?</b> <ul style="list-style-type: none"> <li>Puede producirse condensación debido a la diferencia de temperatura con respecto al interior. Elimine la humedad con un paño seco.</li> </ul>
	<b>¿Se puso comida caliente o húmeda en el interior sin sellarse en un recipiente?</b> <ul style="list-style-type: none"> <li>Guarde los alimentos en un envase tapado o sellado.</li> </ul>

Síntomas	Causa posible y solución
<b>Se ha formado escarcha en el congelador.</b>	<b>¿Las puertas podrían no estar cerradas correctamente?</b> <ul style="list-style-type: none"> <li>• Compruebe si el alimento de dentro del aparato está bloqueando la puerta y asegúrese de que la puerta esté bien cerrada.</li> </ul>
	<b>¿Ha guardado alimentos calientes sin dejar antes que se enfriaran?</b> <ul style="list-style-type: none"> <li>• Enfríe la comida antes de guardarla en el frigorífico o el congelador.</li> </ul>
	<b>¿La entrada o salida de aire del congelador están bloqueadas?</b> <ul style="list-style-type: none"> <li>• Asegúrese de que la entrada o salida de aire no estén bloqueadas para que el aire pueda circular en el interior.</li> </ul>
	<b>¿El congelador está sobrecargado?</b> <ul style="list-style-type: none"> <li>• Mantenga un espacio adecuado entre unos alimentos y otros.</li> </ul>
<b>Se ha formado escarcha o condensación dentro o fuera del aparato.</b>	<b>¿Quiso abrir y cerrar la puerta del aparato con frecuencia o la puerta del aparato está mal cerrada?</b> <ul style="list-style-type: none"> <li>• Se puede formar escarcha o condensación si el aire exterior penetra en el interior del aparato.</li> </ul>
	<b>¿Es húmedo el entorno de instalación?</b> <ul style="list-style-type: none"> <li>• La condensación puede aparecer en el exterior del aparato si el lugar de instalación está demasiado húmedo o en un día húmedo, como un día de lluvia. Retire la humedad con un trapo seco.</li> </ul>
<b>El lateral o frontal del aparato están calientes.</b>	<b>Hay tubos anti-condensación montados en estas áreas del aparato para reducir la formación de condensación de toda el área de la puerta.</b> <ul style="list-style-type: none"> <li>• El conducto de liberación de calor para evitar la condensación está instalado en la parte frontal y lateral del aparato. Puede notar esta parte especialmente caliente justo después de instalar el aparato o en verano. Puede estar seguro de que esto no es ningún problema y es bastante normal.</li> </ul>
<b>Hay agua en el interior o exterior del aparato.</b>	<b>¿Hay alguna fuga de agua alrededor del aparato?</b> <ul style="list-style-type: none"> <li>• Compruebe si el agua procede de un fregadero u otro lugar.</li> </ul>
	<b>¿Hay agua en el fondo del aparato?</b> <ul style="list-style-type: none"> <li>• Compruebe si el agua procede de alimentos congelados derretidos o de un recipiente roto o volcado.</li> </ul>

## Piezas y características

Síntomas	Causa posible y solución
La puerta no está bien cerrada.	<b>¿El aparato está inclinado hacia adelante?</b> <ul style="list-style-type: none"> <li>Ajuste las patas delanteras para elevar la parte delantera ligeramente. ¿Se han montado los estantes correctamente?</li> <li>Vuelva a colocar los estantes si es necesario.</li> </ul>
	<b>¿Ha cerrado la puerta con demasiada fuerza?</b> <ul style="list-style-type: none"> <li>Si ejerce demasiada fuerza o velocidad al cerrar la puerta, esta puede quedarse ligeramente abierta antes de cerrarse. Asegúrese de que no se cierre de golpe la puerta. Cierre sin ejercer fuerza.</li> </ul>
Es difícil abrir la puerta del aparato.	<b>¿Ha abierto la puerta justo después de cerrarla?</b> <ul style="list-style-type: none"> <li>Si intenta abrir la puerta del aparato dentro de un minuto después de haberla cerrado, es posible que tenga dificultades debido a la presión en el interior del aparato. Trate de abrir la puerta del aparato de nuevo en unos minutos para que se establezca la presión interna.</li> </ul>
La lámpara del interior del aparato no se enciende.	<b>Fallo de bombilla</b> <ul style="list-style-type: none"> <li>Cierre la puerta y vuelva a abrirla. Si la bombilla no se enciende, por favor, póngase en contacto con el centro de información al cliente de LG Electronics. No trate de retirar la bombilla.</li> </ul>

## Ruidos

Síntomas	Causa posible y solución
El aparato es ruidoso y genera ruidos anormales.	<b>¿El aparato está instalado sobre un suelo poco sólido o se ha instalado de forma poco estable?</b> <ul style="list-style-type: none"> <li>Instale el aparato sobre un suelo firme y nivelado.</li> </ul>
	<b>¿Toca la pared la parte posterior del aparato?</b> <ul style="list-style-type: none"> <li>Ajuste la posición de la instalación para permitir suficiente espacio alrededor del aparato.</li> </ul>
	<b>¿Hay objetos dispersos detrás del aparato?</b> <ul style="list-style-type: none"> <li>Retire los objetos dispersos detrás del aparato.</li> </ul>
	<b>¿Hay un objeto en la parte superior del aparato?</b> <ul style="list-style-type: none"> <li>Retire el objeto de la parte superior del aparato.</li> </ul>
Ruidos de clics	<b>El control de descongelación hace un clic cuando el ciclo de descongelación automática empieza y termina. El control del termostato (o control del aparato en algunos modelos) hará un clic al completar un ciclo encendido y apagado.</b> <ul style="list-style-type: none"> <li>Funcionamiento normal</li> </ul>

Síntomas	Causa posible y solución
Ruidos de sacudidas	<p><b>El aparato no se apoya con firmeza sobre el suelo.</b></p> <ul style="list-style-type: none"> <li>• El suelo es poco sólido o desigual o las patas de nivelación deben ajustarse.</li> </ul>
	<p><b>El aparato con compresor lineal se movió durante la operación.</b></p> <ul style="list-style-type: none"> <li>• Funcionamiento normal. Si el compresor no deja de dar sacudidas después de tres minutos, desconecte la alimentación del aparato y vuelva a encenderla de nuevo.</li> </ul>
Ruidos de silbidos	<p><b>El motor del ventilador del evaporador hace circular aire a través de los compartimientos del frigorífico y del congelador.</b></p> <ul style="list-style-type: none"> <li>• Funcionamiento normal</li> </ul>
	<p><b>El ventilador del condensador está haciendo pasar aire por el condensador.</b></p> <ul style="list-style-type: none"> <li>• Funcionamiento normal</li> </ul>
Ruidos de gorgoteos	<p><b>Flujo del refrigerante a través del sistema de refrigeración.</b></p> <ul style="list-style-type: none"> <li>• Funcionamiento normal</li> </ul>
Ruidos de golpes	<p><b>Contracción y expansión de las paredes interiores debido a cambios en la temperatura.</b></p> <ul style="list-style-type: none"> <li>• Funcionamiento normal</li> </ul>
Vibraciones	<p><b>Si la parte lateral o posterior del aparato está tocando un armario o la pared, algunas de las vibraciones normales pueden hacer un sonido audible.</b></p> <ul style="list-style-type: none"> <li>• Para eliminar el ruido, asegúrese de que los laterales y la parte trasera no hacen ningún contacto con ninguna pared o mueble.</li> </ul>

## Wi-Fi

Síntomas	Causa posible y solución
<b>El electrodoméstico y el smartphone no están conectados a la red Wi-Fi.</b>	<b>La contraseña de la red Wi-Fi a la que está intentando conectarse no es correcta.</b> <ul style="list-style-type: none"> <li>Busque la red Wi-Fi conectada a su smartphone, elimínela y, a continuación, registre su electrodoméstico en <b>LG ThinQ</b>.</li> </ul>
	<b>Los Datos móviles de su smartphone están activados.</b> <ul style="list-style-type: none"> <li>Desactive los <b>Datos móviles</b> de su teléfono inteligente y registre el dispositivo a través de la red Wi-Fi.</li> </ul>
	<b>El nombre de la red inalámbrica (SSID) se ha configurado de forma incorrecta.</b> <ul style="list-style-type: none"> <li>El nombre de la red inalámbrica (SSID) debe ser una combinación de letras del alfabeto inglés y números (no utilice caracteres especiales).</li> </ul>
	<b>La frecuencia del router no es de 2,4 GHz.</b> <ul style="list-style-type: none"> <li>Solo se admiten frecuencias de router de 2,4 GHz. Configure el router inalámbrico en 2,4 GHz y conecte el electrodoméstico al router inalámbrico. Para comprobar la frecuencia del router, póngase en contacto con su proveedor de servicios de Internet o con el fabricante del router.</li> </ul>
	<b>Hay demasiada distancia entre el electrodoméstico y el router.</b> <ul style="list-style-type: none"> <li>Si hay demasiada distancia entre el electrodoméstico y el router, la señal podría debilitarse y la conexión podría no configurarse correctamente. Mueva el router de lugar para que esté más cerca del electrodoméstico.</li> </ul>

## Atención al cliente y servicio técnico

Contacte a un Centro de información al cliente de LG Electronics.

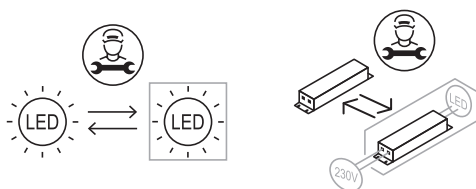
- Para encontrar información sobre centros de servicio técnico autorizados de LG visite nuestra página web en [www.lg.com](http://www.lg.com).
- Solo el personal de servicio técnico cualificado del centro de servicio técnico autorizado de LG podrá desmontar, reparar o modificar el aparato.
- Las piezas de repuesto referidas en la Regulación EU 2019/2019 están disponibles durante 7 años (solamente las juntas para puerta están disponibles por 10 años).
- Para adquirir piezas de repuesto, centro de información al cliente de LG Electronics o en nuestra página web en [www.lg.com](http://www.lg.com).

## NOTA

- La Regulación EU 2019/2019, válida desde el 1 de marzo de 2021, está relacionada con las clases de Eficiencia energética recogidas en la Regulación EU 2019/2016.
- Para obtener más información sobre la eficiencia energética del aparato, visite <https://ec.europa.eu> y busque utilizando el nombre del modelo (válido desde el 1 de marzo de 2021).

### NOTA

- Escanee el código QR de la etiqueta de energía suministrada con el aparato, la cual proporciona un enlace web a la información relacionada con el rendimiento del aparato de la base de datos EU EPREL. Conserve la etiqueta de energía para consultas y todos los demás documentos suministrados con el aparato (válido desde el 1 de marzo de 2021).
- El nombre del modelo se puede consultar en la etiqueta de características del aparato.
- Este producto contiene una fuente de luz de eficiencia energética clase G.



# Notas

# Notas

# Notas

