



GUIA RÁPIDA

# BARRA DE SONIDO INALÁMBRICA

Wireless Soundbar

S40T



MFL05807528  
2407\_Rev02

[www.lg.com](http://www.lg.com)

Copyright © 2024-2025 LG Electronics Inc. Todos los derechos reservados.

## ESPAÑOL

### Especificación

#### Potencia nominal

- Refiérase a la etiqueta principal.

#### Adaptador de ca/cc

- Modelo : A702-230131W-M21
- Fabricante : Dongguan Aohai Technology Co.,Ltd.
- Entrada : 100 - 240 V ~ 50 / 60 Hz
- Salida : 23,0 V  $\overline{\text{---}}$  1,31 A

Dimensiones (An x Al x F): Aprox. 720,0 mm x 63,0 mm x 87,0 mm

Suministro de Alimentación de Bus (USB): 5 V  $\overline{\text{---}}$  500 mA

Amplificador (Potencia de salida raíz cuadrático medio total): 300 W RMS

#### Software de Código Abierto

Para obtener el código fuente bajo GPL, LGPL, MPL y otras licencias de código abierto que tienen la obligación de divulgar el código fuente, que está contenido en este producto, y para acceder a todos los términos de la licencia, avisos sobre derechos de autor y otros documentos relevantes, favor de visitar <https://opensource.lge.com>.

LG Electronics también le proporcionará el código abierto en un CD-ROM por un costo que cubra los gastos de dicha distribución (como el costo del medio, del envío y de la manipulación) una vez realizado el pedido por correo electrónico a la dirección [opensource@lge.com](mailto:opensource@lge.com).

Esta oferta es válida para cualquier persona que reciba esta información por un periodo de tres años luego de nuestro último envío de este producto.

## ENGLISH

### Specification

#### Power consumption

- Refer to the main label.

#### AC adapter

- Model : A702-230131W-M21
- Manufacturer : Dongguan Aohai Technology Co.,Ltd.
- Input : 100 - 240 V ~ 50 / 60 Hz
- Output : 23.0 V  $\overline{\text{---}}$  1.31 A

Dimensions (W x H x D): Approx. 720.0 mm x 63.0 mm x 87.0 mm

Bus Power Supply (USB): 5 V  $\overline{\text{---}}$  500 mA

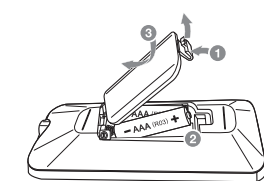
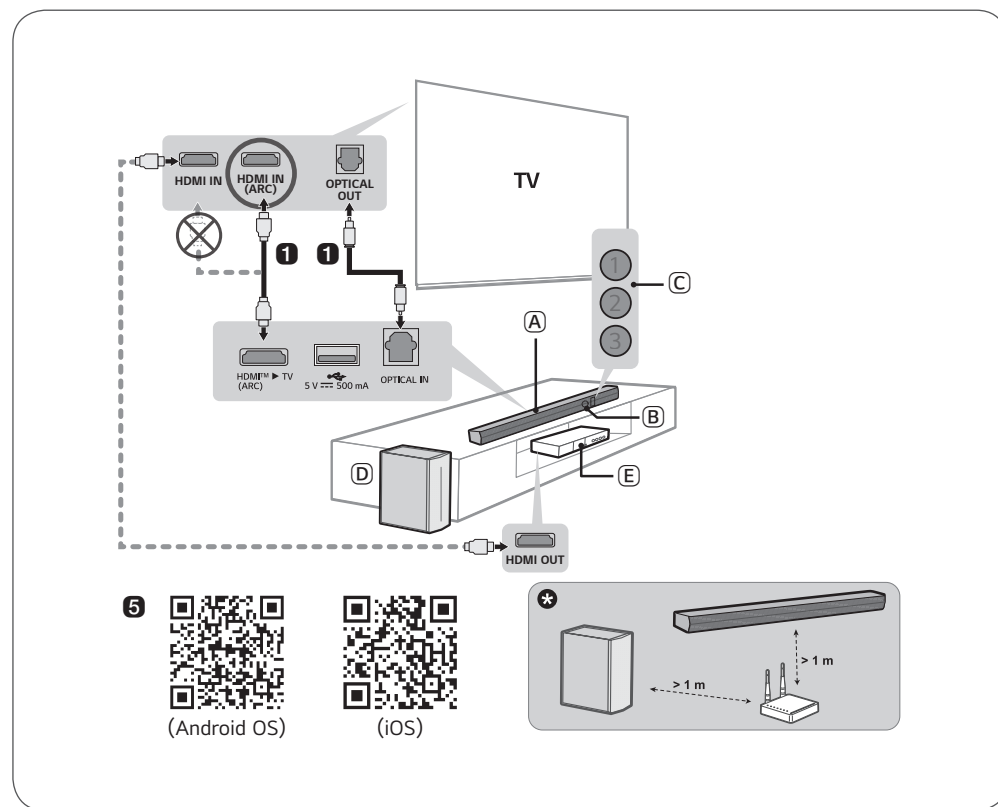
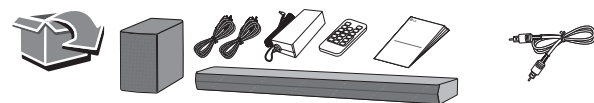
Amplifier (Total RMS Output power): 300 W RMS

#### Open Source Software Notice Information

To obtain the source code that is contained in this product, under GPL, LGPL, MPL, and other open source licenses that have the obligation to disclose source code, and to access all referred license terms, copyright notices and other relevant documents, please visit <https://opensource.lge.com>.

LG Electronics will also provide open source code to you on CD-ROM for a charge covering the cost of performing such distribution (such as the cost of media, shipping, and handling) upon email request to [opensource@lge.com](mailto:opensource@lge.com).

This offer is valid to anyone in receipt of this information for a period of three years after our last shipment of this product.



#### Reemplazo de baterías

- Por regulaciones de tipo ambiental respecto a la importación y destrucción de baterías en Colombia, este modelo no incluye las pilas del control remoto.

#### Replacement of Battery

- Due to the environment government regulations about import and batteries destruction in Colombia, this model will not bring the batteries of remote control included.

## ESPAÑOL Instalar y usar el producto

Lea detenidamente este manual antes de utilizar su equipo y consérvelo para referencias futuras. Para ver las instrucciones de las características avanzadas, visite <http://www.lg.com> o escanee el código QR y, luego, descargue el manual del propietario. Algunos contenidos de este manual pueden no coincidir con los de su producto.



- (A) Barra de sonido
- (B) Receptor del control remoto
- (C) LED de estado (1)(2)(3)
- (D) Subwoofer inalámbrico - instálelo cerca de la barra de sonido.
- (E) Dispositivo externo - (reproductor de Blu-ray, videoconsola, etc.)

○ : Encendido / ● : Apagado / ◉ : Destellea

Parpadeo en rojo	Destellea en blanco	Blanco	Blanco	Morada
Encendido	Bluetooth preparado	Bluetooth	OPTICAL / HDMI ARC	USB
Apagado				

- 1 Conecte la barra de sonido al TV con un cable óptico o HDMI.
- 2 Si está usando un dispositivo externo (p. ej., decodificador, reproductor de Blu-ray, videoconsola, etc.), conéctelo a la televisión a través de un cable HDMI.
  - ! Si es necesario, adquiera cables HDMI, un cable óptico o un cable de extensión USB para conectar la barra de sonido.
- 3 Conecte los dispositivos a la alimentación en el orden siguiente: subwoofer inalámbrico → barra de sonido. A continuación, encienda la barra de sonido. Cuando la conexión sea establecida automáticamente con la barra de sonido, el LED del subwoofer inalámbrico se encenderá en verde.
- 4 Conectar la unidad al smartphone por Bluetooth
  - 1 Toque el botón **Ajustes** (⚙️) en el smartphone y seleccione **Bluetooth**. Encienda la función **Bluetooth**. (Desactivado > Activado)
  - 2 Presione el botón de **Emparejamiento Bluetooth** (🔗). Luego de un momento, el LED1 y el LED2 parpadearán en blanco.
  - 3 Busque y presione el producto en su smartphone. El producto aparece como "LG S40T(XX)".
  - 4 Cuando el producto está conectado a su smartphone a través de **Bluetooth**, el LED1 y el LED2 se iluminan en blanco.
- 5 Conexión a la aplicación LG ThinQ
  - 1 Busque e instale la **aplicación LG ThinQ** en Google Play o App Store desde su smartphone.
  - 2 Para mayor información sobre su uso, seleccione [Ayuda] en [Ajustes].



**Si el LED del subwoofer inalámbrico está iluminado en rojo, la barra de sonido no está conectada al subwoofer. En este caso, conéctelos en el orden siguiente.**

- 1 Presione el botón **Encendido/Apagado** (⏻) en la barra de sonido para apagarla.
- 2 Presione el botón **PAIRING** de la parte trasera del subwoofer inalámbrico. Verifique si el LED parpadea en verde.
  - Si sigue viendo un LED rojo en el subwoofer inalámbrico, mantenga presionado el botón de la parte trasera del subwoofer de nuevo.
- 3 Presione el botón **Encendido/Apagado** (⏻) en la barra de sonido para encenderla.
- 4 Cuando la conexión esté establecida, verá una luz LED verde en el subwoofer inalámbrico.
- \* Mantenga la barra de sonido y el subwoofer alejados de otros dispositivos (por ejemplo, router inalámbrico, horno microondas, etc.) a una distancia no inferior a 1 m para evitar interferencias inalámbricas.

- El diseño y las especificaciones están sujetos a cambios sin previo aviso.
- Google Play es una marca comercial de Google LLC.

## ENGLISH Installing and Using the Product

Please read this manual carefully before operating your set and retain it for future reference. To view the instructions of advanced features, visit <http://www.lg.com> or scan QR code and then download Owner's Manual. Some of the content in this manual may differ from your product.



- (A) Soundbar
- (B) Remote Control Receiver
- (C) Status LED (1)(2)(3)
- (D) Wireless Subwoofer - Install it close to the soundbar.
- (E) External Device - (Blu-ray player, game console, etc.)

○ : On / ● : Off / ◉ : Blink

Red blinking	White blinking	White	White	Purple
Power on	Bluetooth ready	Bluetooth	OPTICAL / HDMI ARC	USB
Power off				

- 1 Connect the soundbar to your TV via an optical cable or an HDMI cable.
- 2 If you are using an external device (ex. Set-top box, Blu-ray player, game console, etc.), connect it to the TV via an HDMI cable.
  - ! If necessary, purchase HDMI cables, an optical cable, or a USB extension cable to connect the soundbar.
- 3 Connect to power in the following order: wireless subwoofer → soundbar. Then, turn on the soundbar. When the connection is automatically established with the soundbar, the LED on the wireless subwoofer will light up green.
- 4 Connecting the product to your smartphone via Bluetooth
  - 1 Tap the **Settings** (⚙️) button on your smartphone and select **Bluetooth**. Turn on the **Bluetooth** function. (Off > On)
  - 2 Press the **Bluetooth pair** (🔗) button. After a moment, LED1 and LED2 blink white.
  - 3 Find and tap the product on your smartphone. The product appears as "LG S40T(XX)".
  - 4 When the product is connected to your smartphone via **Bluetooth**, LED1 and LED2 light up white.
- 5 Connecting to the LG ThinQ app
  - 1 Find and install the **LG ThinQ app** on Google Play or App Store from your smartphone.
  - 2 You can get more information regarding its use by selecting [Help] in [Setting].



**If you see a red LED on the wireless subwoofer, it means that the soundbar is not connected to the subwoofer. If this is the case, connect them in the following order.**

- 1 Press the **Power** (⏻) button on the soundbar to turn it off.
- 2 Press the **PAIRING** button on the back of the wireless subwoofer. Check if LED blinks green.
  - If you still see a red LED on the wireless subwoofer, press and hold the button on the back of the subwoofer again.
- 3 Press the **Power** (⏻) button on the soundbar to turn it on.
- 4 When the connection is established, you will see a green LED light on the wireless subwoofer light up.
- \* Keep the soundbar, the subwoofer away from the device (ex. wireless router, microwave oven, etc.) over 1 m to prevent wireless interference.

- Design and specifications are subject to change without notice.
- Google Play is a trademark of Google LLC.

**HDMI™**  
HIGH-DEFINITION MULTIMEDIA INTERFACE