



掃描二維碼查看說明書。



使用者手冊

淨水器



開始安裝之前，請仔細閱讀這些說明。這可使安裝簡便，並確保正確安全地安裝產品。安裝之後，將這些說明放置在產品附近以供將來參考。

繁體中文



MFL72092305
Rev.01_020625

www.lg.com

版權所有 © 2025 LG Electronics。

目錄

本手冊所包含的圖片與內容可能與您所購買的機型不同。
本手冊內容以製造商修訂版本為準。

安全說明

使用前請閱讀所有說明.....	3
警告	3
注意	6

安裝

安裝前.....	7
開啟電源.....	7
最終安裝檢查.....	7

操作

使用前.....	8
產品特徵.....	9
控制面板.....	10

智慧功能

LG ThinQ 應用程式.....	12
智慧診斷.....	14

保養

清潔.....	15
更換.....	15

故障排除

產品叫修之前.....	19
-------------	----

附錄

資訊.....	22
---------	----

安全說明

使用前請閱讀所有說明

以下安全指南旨在預防因不安全或不正確操作產品出現的意外風險或損壞。該安全指南分為“警告”和“注意”兩個部分，如下所述。

安全訊息



此符號表示可能會造成危險的事項與操作。請仔細閱讀標有此符號的說明，並遵守這些說明以避免發生危險。



警告

表示若不遵守這些說明可能導致嚴重受傷或死亡。



注意

表示若不遵守這些說明可能導致輕微受傷或損壞產品。

警告



警告

- 爲了降低爆炸、火災、死亡、觸電、受傷或人員燙傷等危險，在使用本產品時，請遵守下列基本安全預防措施，包括：

技術安全

- 本裝置不適合讓生理、感官或心智能力不足的人員（包括兒童），或者缺乏知識和經驗的人員使用，除非由其監護人監督或指導他們如何使用本裝置。兒童應當受到監督以確保其不會玩耍本裝置。
- 本淨水器僅限家用和類似用途，不可用於商業或餐飲用途，也不可用於拖車或船隻等移動式交通工具。
- 在電源線損壞或是插座孔鬆脫的情況下，請勿使用電源線並聯絡授權的服務中心。
- 請勿在電器後部放置多個可攜式插座或可攜式電源。
- 在徹底除去水分與灰塵後，將電源插頭安全地插入至插座中。

4 安全說明

- 切勿透過拉扯電源線來拔出電器插座。請務必緊緊抓住電源插頭將其從插座上直接拔出。
- 保持設備外殼或內置結構的通風口暢通不阻塞。
- 請勿在本設備內存放爆炸物質，例如裝有可燃燃料的噴霧罐。
- 運送時切勿傾斜以拉動或推動設備。
- 放置好設備後，請確保電源線沒有被卡住或損壞。
- 請勿將水或易燃物質（牙膏、酒精、稀釋劑、苯、易燃液體、磨砂料等）噴在家電用品內、外進行清潔。
- 請勿使用表面粗糙或金屬材料製成的刷子、布或海綿清潔本設備。
- 唯有 LG Electronics 服務中心的合格維修人員才能拆卸、維修或改裝本設備。如果您移動設備並安裝在不同的位置，請與 LG Electronics 客服中心聯絡。
- 應使用電器隨附的全新水管套件，不得重複使用老舊的水管套件。
- 請僅將電器的水管連接至飲用水。
- 請先拔下電源線，然後再清潔電器。
- 啟用抑菌功能時，會從排水管流出熱水，因此請格外注意，以免燙傷。
- 對出水口進行抑菌時，會從出水口流出熱水，因此請小心不要用手接觸出水口。
- 兒童應在有人看管的情況下使用本電器，否則當流出熱水時，兒童可能會因觸摸排水管或出水口而被燙傷。

安裝

- 本電器應僅由兩人或多人運送，以確保電器安全性（僅適用於直立式淨水器）。
- 將設備安裝在穩固平坦的地面。
- 不得將設備安裝於潮濕與灰塵場所。不得將設備安裝或放置於任何戶外區域，受到陽光直射、風吹雨淋或溫度低於零度等天氣條件限制之區域。
- 勿將設備放在陽光直射區域，或曝露在高溫設備旁，例如爐子或暖氣。
- 安裝時小心勿將設備背面曝露。
- 將淨水器安裝在容易拔下電源線插頭的地方。
- 請勿啟動已出現損壞跡象的設備。如有疑問請洽詢經銷商。
- 請勿擅自將轉接插頭或其他配件插入電源插頭。
- 請勿修改或延長電線。

- 請勿使用延長線或雙頭接頭。
- 請確保插座接地，電線上的接地腳位完好如初或從插座上拔除。有關接地詳情，請詢問 LG Electronics 客服中心。
- 此電器配有具備接地導線和接地式電源插頭的電源線。電源插頭必須插入符合當地法規和條例所安裝和接地的插座中。
- 請勿將本家電設備連接到沒有電源線（已安裝）的多用途插頭轉接器上。
- 請勿使用多插槽插座以及延長線，此種插座未適當接地（可攜式）。如果多插槽插座以及延長線已適當接地（可攜式），請使用達到或超出功率碼額定電流流量的多插槽插座以及延長線，並且僅限此電器使用多插槽插座以及延長線。
- 設備應連接到單獨熔斷的專用電源線。
- 不得將機器插入多插槽插座、電源板或延長線。
- 棄置的所有包裝材料（如塑膠袋與保麗龍）皆應遠離兒童。包裝材料可能會導致窒息。
- 將排水管安裝在水槽上方時，請使用壓縮式橡膠等進行安裝，以免流出的熱水接觸到手。

操作

- 如果水滲入設備的電子零件，請拔下電源線插頭，並聯絡 LG Electronics 客服中心。
- 若電源線損壞時，必須由製造商、其服務處或具有相關資格的人員加以更換以避免危險。
- 發生強烈暴風雨或雷擊，或長期間置不用時，請將電源插頭拔下。
- 請勿用濕手接觸電源插頭或設備控制裝置。
- 請勿過度彎曲電線或在電線上放置重物。
- 如果察覺本設備出現異常聲音、異味或冒煙，請立即拔下電源插頭，並與 LG Electronics 客服中心聯絡。
- 請勿將雙手或金屬物體放在冷空氣排放區域、外殼或背面的散熱格網。
- 請勿將重物或易碎物、裝滿液體的容器、可燃物、易燃物（如蠟燭、燈具等），或發熱型裝置（如爐子、暖氣等）放在家電用品上。
- 請勿在電器附近使用易燃或可燃物質（乙醚、苯、酒精、化學物、液化石油氣、可燃噴霧、殺蟲劑、空氣清新劑、化妝品等）。
- 如果電器內部漏水或電器旁邊積水，請關閉供水閥，拔下電源插頭。

6 安全說明

- 請勿在電器插入電源的狀態下移動電器。

注意

注意

- 爲了降低使用本產品時，發生輕微人身傷害、產品故障或損壞、或是房產損壞等風險，請遵循下列基本安全預防措施，包括：

安裝

- 爲防止熱水飛濺，請將排水管牢固安裝至排水口。
- 將排水管安裝在水槽上方時，應盡可能遠離水龍頭安裝，以免流出的熱水接觸到手。

操作

- 請根據更換週期定期更換 LG 標準濾芯。老舊的濾芯會繁殖細菌或改變水的味道。濾芯的更換週期可能會根據用量、使用場所、季節及水質而有所不同。
- 操作和清潔淨水器時請小心。淨水器可以將水加熱至大約 85 °C 的溫度。如果操作不當，可能會導致嚴重燙傷。（具有熱水功能的機型）
- 請勿彎曲或擠壓供水管和排水管。
- 請勿讓寵物或任何人懸掛於電器上或攀爬其上。
- 防止動物啃咬電源線或水管。
- 使用熱水時，請務必使用帶把手的容器。出水 500 ml 或 1000 ml 時，請注意不要使水溢出。（具有熱水功能的機型）

安裝

安裝前

安裝注意事項

- 請勿傾斜電器超過 30°。否則可能會造成故障。
- 電器背面及兩側與牆壁保持大約 10 cm 的間隙，以利於通風。否則可能會造成故障。
 - 如果電器與牆壁之間的距離太近，空氣可能無法流通，因此電器表面可能會形成結露，並可能產生高額電費。
- 當水壓過低時，供水量可能較小。
- 如果因搬家等原因暫時不使用電器，請將其存放於水不會結冰的環境中。
 - 電器可能會因結冰而發生故障。
- 將電器安裝在堅固平坦的地面。
 - 如果安裝位置的地面凹凸不平，可能會出現振動或噪音，電器可能會翻倒並導致受傷。
- 為了衛生管理淨水器並防止發生冷凝，應避免安裝在以下場所：
 - 戶外或陽光直射下
 - 靠近盥洗室的場所
 - 空調機 / 加熱器的前方
 - 濕度或溫度較高的其他場所
- 請勿在使用地下水的場所安裝或使用本電器。
- 淨水器的功能需要 147 kPa~780 kPa (1.5 kgf/cm²~7.9 kgf/cm²) 的水壓。

環境溫度

- 設備的設計是依據氣候區，在有限的環境溫度範圍內運作。
將電器安裝在環境溫度高於 5 °C 且低於 35 °C 的室內。

開啟電源

連接電器

安裝設備後，將電源插頭插入插座。

備註

- 移動和棄置電器前，請先從插座拔下插頭。

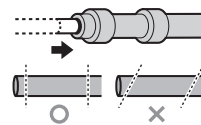
最終安裝檢查

測試電器

- 1 確定已正確連接水管。
- 2 從室溫水龍頭放出超過 1000 ml 的水。
 - 由於生產電器時進行了檢查，因此水過濾系統內可能會殘留有水。

備註

- 請勿將電器的供水管連接至熱水管，僅可將其連接至冷水管。
- 切割導管時，應垂直切割，以防止漏水。



8 操作

操作

使用前

一般注意事項

- 如果長時間未使用電器，請先從室溫水龍頭放出超過 500 ml 的水，然後再使用電器。如果水放置的時間過長，水的味道可能會因細菌滋生而改變。
- 當杯子盛滿水時，將其放置於水龍頭附近。水可能會濺出水杯並流落地面。
- 開啟供水閥。當以符合工作要求內的一致壓力正常供水時，電器會正常運轉。
- 為了飲用乾淨的水，定期更換濾芯至關重要。如果使用過期的濾芯，水的味道可能會改變並且過濾功能可能會下降。
- 請勿使用過濾後的水代替加濕器或魚缸內的水。過濾後的水長時間放置後，可能會繁殖細菌。
- 僅在完全關閉電器蓋後才能使用電器。否則，昆蟲或其他異物可能會進入。
- 按下電器上的 **用水量** 按鈕，可以 5 種不同水量（120 ml、250 ml、500 ml、1000 ml、連續出水）流出室溫水。出水量可能會根據每間房屋的水壓及自來水流速而有所不同。

高溫抑菌功能的注意事項

- 出水口抑菌功能可以對連接至水龍頭的管道進行高溫抑菌。
- 出水口抑菌功能會運作大約 10 分鐘。為了衛生地使用電器，應至少每 3 個月對出水口進行一次抑菌。
- 內部水管抑菌功能會每週對室溫水管進行高溫抑菌。

警告

- 啟用抑菌功能時，會從排水管流出熱水，因此當排水管安裝在水槽上方時請格外注意，以免燙傷。

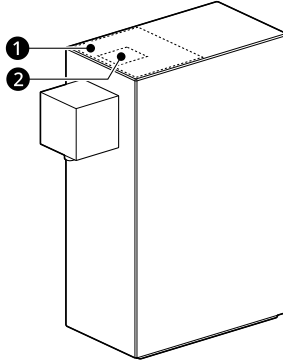
節能建議

- 如果長時間不使用電器，請將電器內剩餘的水排空，拔下電源插頭。

產品特徵

各型號的設備外觀或元件可能各不相同。

外觀



① 控制面板

您可以選擇水量、燈光顏色等。

② 出水按鈕

按此按鈕即可出水。

配件



① 濾芯

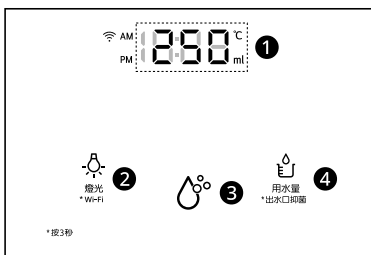
10 操作

控制面板

實際的控制面板會因型號而不同。

控制台及功能

準確按下所需功能的指示器。如果按指示器或字母周圍的區域，可能不起作用。



① 水量顯示

顯示所需的水量。最多顯示 1000 ml。

指示器

指示器	說明
	當電器連線至家中的 Wi-Fi 網路時，此指示器會亮起。
AM PM	當水量顯示中顯示目前時間時，此指示器會根據時間亮起。
	此指示器亮起橙色時，提醒您需要盡快更換濾芯。

出水

- 將水瓶、水壺或烹飪鍋具置於水龍頭下方。
- 如有必要，您可以按下 **用水量** ④ 按鈕自訂水量。預設水量為 120 ml。
 - 出水量可能會根據安裝環境而有所不同。

- 按下 **出水** ③ 按鈕。達到所需的盛滿水位後，鬆開 **出水** ③ 按鈕。

調整出水量

您可以調整出水量。

- 按下 **用水量** ④ 按鈕以啟用出水量調整功能。室溫水可以 5 種不同水量（120 ml、250 ml、500 ml、1000 ml、連續出水）調整。

室溫水連續出水

- 將水瓶、水壺或烹飪鍋具置於水龍頭下方。
- 按下 **用水量** ④ 按鈕，選擇 [on]，然後按下 **出水** ③ 按鈕。
 - 連續出水過程中，按任意按鈕可停止出水。
 - 連續出水功能可運作最長 3 分鐘。

啟用 / 停用 Wi-Fi

按住 **燈光** ② 按鈕 3 秒以建立電器與 **LG ThinQ** 應用程式的連線。若要關閉 Wi-Fi 功能，請按下 **燈光** ② 按鈕 3 秒以上。

- 如需關於 **LG ThinQ** 應用程式的初始設定，請參閱**智慧功能**。

設定燈光

您可以設定燈光功能。

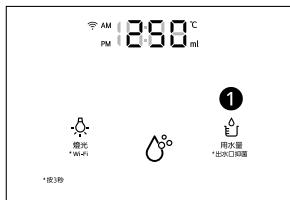
- 按下 **燈光** ② 按鈕，可選擇並使用所需的燈光顏色。共有 3 種顏色（暖調米色、乳白色、純白色）供您選擇。
- 可以在 **LG ThinQ** 應用程式中設定燈光的亮度與顏色。

備註

- 控制面板會自動關閉以節省能源。
 - 開啟電源後 1 分鐘
 - 按下所需按鈕後 1 分鐘內沒有操作任何按鈕。
- 清潔時，若手指或皮膚觸碰到控制面板，可能會執行按鈕的功能。
- 控制面板會在下列情況下亮起。
 - 開啟電源
 - 按下按鈕
- 當遇到帶有靜電的物體時，控制面板上的按鈕會被啟用。
- 如果控制面板的亮度較暗，您可以按下按鈕使用該功能。
- 如果控制面板內有異物，或隔著衣物或戴著手套按下按鈕，控制面板可能不起作用。
- 如果控制面板內有濕氣，可能會導致故障。

使用抑菌功能**使用出水口抑菌功能**

此功能以物理方式使用熱水對連接至水龍頭的管道進行抑菌，時間約為 10 分鐘。



- 1 將 300 ml 或更大的容器放在水龍頭下方。
- 2 按住 **用水量** ① 按鈕 3 秒或更長時間，然後按下**出水**按鈕。

- 如果要在使用過程中取消出水口抑菌功能，請按住**出水**按鈕 3 秒或更長時間。

警告

- 啟用抑菌功能時，會從排水管流出熱水，因此當排水管安裝在水槽上方時請格外注意，以免燙傷。

注意

- 約 7 分鐘後，出水口會流出熱水。請小心不要用手接觸出水口。
- 當出水口流出熱水時，請小心不要讓兒童使用本電器。
- 依據不同環境，出水時間會有所不同。

設定內部水管抑菌時間

您可以設定在所需時間執行內部水管抑菌。

- 您可以在 **LG ThinQ** 應用程式中設定內部水管抑菌時間。

備註

- 根據使用環境，分配熱水的時間可能有所不同。
- 安裝後，內部水管抑菌功能每週運作一次。
 - 每週以物理方式對室溫水管進行高溫抑菌約 10 分鐘。
- 取消內部水管抑菌功能時，會花費約 5 分鐘的時間清潔管道。

12 智慧功能

智慧功能

LG ThinQ 應用程式

該 LG ThinQ 應用程式讓您能使用智慧型手機與電器通訊。

LG ThinQ 應用程式功能

透過智慧型手機使用便利的智慧功能與設備通訊。

用水量

- 您可以查看用水量等資訊。

燈設定

- 共有三種顏色（暖調米色、乳白色、純白色）和五個亮度等級（熄滅、25%、50%、75%、100%）。
- 您可以透過設定所需的時間來開啟和關閉燈。

警示燈設定

- 您可以設定警示。
- 蜂鳴器在設定的時間響一次，橙色 LED 閃爍一分鐘。

設定請勿打擾模式

- 您可以設定請勿打擾模式。
- 在設定時間內，本產品會變為靜音並調整亮度。亮度可調整為兩個等級（熄滅、30%）。

出水燈設定

- 您可以五級調整出水時照明燈的亮度（熄滅、25%、50%、75%、100%）。

Smart Diagnosis

- 如果在使用此電器時遇到問題，本智慧診斷功能可幫助您診斷此狀況。

預定內部水管高溫抑菌

- 內部水管按預定時間進行抑菌，此後每週進行一次。

變更預設出水量設定

- 您可以透過選擇水量（120 ml、250 ml、500 ml、1000 ml）來設定預設出水量。

變更水量設定

- 您可以在 120 ml 與 1000 ml 之間，以 10 ml 為單位變更預設出水量。
- 在 **LG ThinQ** 應用程式中完成設定後，產品控制面板的選擇水量將變更為設定值。

時間顯示設定

- 您可以設定要在控制面板中顯示的時間。

設定

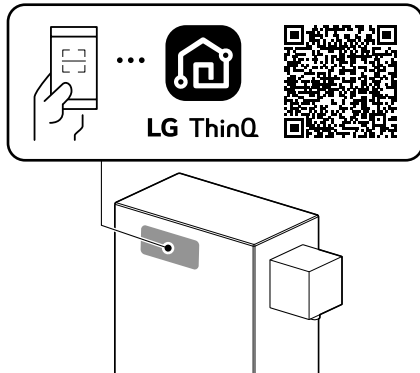
- 可讓您在電器與應用程式中設定各種選項。

備註

- 在以下情況下，您必須在 **裝置卡** → **設定** → **變更網路的 LG ThinQ 應用程式** 中更新每個電器的網路資訊。
 - 無線路由器已變更
 - 無線路由器密碼已變更
 - 網際網路服務供應商已變更
- 為改善淨水器品質，應用程式可能隨時變更，恕不另行通知使用者。
- 功能依機型而不同。

安裝 LG ThinQ 應用程式並連線 LG 電器

使用相機或智慧型手機的 QR 碼閱讀器應用程式掃描隨附在產品上的 QR 碼。



- 如果已啟用無線路由器上的防火牆，請停用防火牆或新增例外。
- 無線網路名稱 (SSID) 應為英文字母和數字的組合（請勿使用特殊字元）。
- 智慧型手機使用者介面 (UI) 可能因行動作業系統 (OS) 和製造商而異。
- 如果路由器的安全協定設定為 **WEP**，就可能無法設定網路。請改為其他的安全協定（建議使用 **WPA2**）後再連線產品一次。
- 要停用 Wi-Fi 功能，按住 **燈光** 按鈕 3 秒鐘，Wi-Fi 圖示就會關閉。
- 要重新連線電器或新增其他使用者，請按住 **燈光** 按鈕 3 秒鐘將其暫時關閉。執行 **LG ThinQ** 應用程式並根據應用程式的說明連線電器。

備註

- 若要確認 Wi-Fi 連線，請查看控制面板上的 Wi-Fi 圖示是否亮著。
- 機器僅支援 2.4 GHz Wi-Fi 網路。要檢查網路頻率，聯絡您的網際網路服務供應商或參考您的無線路由器手冊。
- **LG ThinQ** 並不對任何網路連線問題或任何由網路造成的故障、失常或錯誤負責。
- 周圍的無線環境會造成無線網路服務執行緩慢。
- 如果淨水器與無線路由器之間的距離太遠，訊號強度會變弱，連線可能需耗費很長的時間，或是安裝可能失敗。
- 如果淨水器連線 Wi-Fi 時發生問題，有可能是離路由器太遠。請購買 Wi-Fi 中繼器（訊號範圍延伸器）以改善 Wi-Fi 訊號強度。
- 網路連線可能因網際網路服務供應商而無法正常運作。
- Wi-Fi 連線可能因家用網路環境而無法連線或連線中斷。
- 本淨水器可能因為無線訊號傳輸問題而無法連線。請拔掉淨水器插頭並等待一分鐘左右再試一次。

RF 模組規格

類型	頻率範圍	輸出功率 (最大)
Wi-Fi	2412 - 2472 MHz	18.14 dBm
藍牙	2402 - 2480 MHz	7.03 dBm

無線功能 S/W 版本：V1.0

站在使用者的立場考量，本設備的安裝與運轉位置應距離身體至少 20 公分以上。

NCC 警語

取得審驗證明之低功率射頻器材，非經核准，公司、商號或使用者均不得擅自變更頻率、加大功率或變更原設計之特性及功能。

低功率射頻器材之使用不得影響飛航安全及干擾合法通信；經發現有干擾現象時，應立即停用，並改善至無干擾時方得繼續使用。

14 智慧功能

前述合法通信，指依電信管理法規定作業之無線電通信。低功率射頻器材須忍受合法通信或工業、科學及醫療用電波輻射性電機設備之干擾。

開放原始碼軟體注意事項

要獲得 GPL、LGPL、MPL 及其他有義務公開本產品包含開源代碼授權的原始碼，並存取所有提及的授權條款、版權聲明及其他相關文件，請瀏覽 <https://opensource.lge.com>。

LG 電子還將通過 CD-ROM 向您提供開源代碼，該項收費包透過電子郵件 opensource@lge.com 要求進行此類配送（例如媒體、運輸和處理）的費用。

本產品最後一次出貨後的三年內，任何收到此資訊的人享有本優惠。

智慧診斷

使用此功能幫助您診斷並解決您的電器的問題。

備註

- 對於不能歸責於 LGE 的疏忽的原因，肇因於外部因素，例如但不限於，無 Wi-Fi 可連線、Wi-Fi 斷開、當地應用程式商店政策，或是無應用程式可供使用，使本服務無法運作。
- 此功能可能會隨時變更，恕不另行通知，並因您所在的位置而可能有不同的形式。

利用 LG ThinQ 診斷問題

如果您的配備 Wi-Fi 的電器出現問題，可以使用 **LG ThinQ** 應用程式將故障排除資料傳輸到智慧型手機。

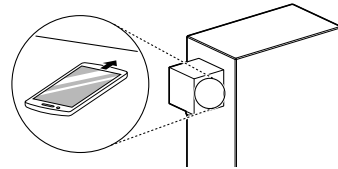
- 啟動 **LG ThinQ** 應用程式並在選單中選擇 **Smart Diagnosis** 功能。按照 **LG ThinQ** 應用程式中提供的說明操作。

利用聲音診斷來診斷問題

依照以下指示使用聲音診斷。

- 啟動 **LG ThinQ** 應用程式並選擇功能表中的 **Smart Diagnosis** 功能。按照 **LG ThinQ** 應用程式中所提供的聽覺診斷指示。

- 開啟電源，然後將智慧型手機置於智慧診斷標誌上。
 - 擺好電話的位置，使其麥克風與喇叭孔對齊。



- 將手機靠近喇叭，同時按住 **用水量** 和 **出水** 按鈕 3 秒或更長時間，直至資料傳輸完成。
- 資料傳輸完成後，診斷資料將顯示在應用程式中。

備註

- 為獲得最佳效果，請勿在傳輸聲調時移動手機。

保養

清潔

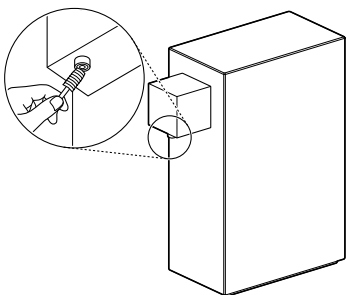
一般清潔提醒

- 進行清潔保養拆卸零部件時，請先斷開電源，避免危險。
- 請勿使用自來水直接沖洗機體，或浸入水中，避免機體進水，產生危險。
- 請使用柔軟的濕毛巾擦拭電器外表面。如果使用中性洗滌劑，請用乾淨的毛巾擦拭，確保不會留下污漬。
- 請勿使用粗毛刷或洗滌劑（例如牙膏、酒精、稀釋劑、漂白劑、苯、易燃液體或拋光劑）去除電器表面的膠痕或手印。
 - 這會導致電器外表面變色或電器損壞。
- 請定期使用軟毛清潔刷清潔出水龍頭和出水口。
 - 如果未定期清潔，出水口可能會積聚棉絨、石灰成分（鈣、鎂）或異物。
- 保持所有排水口乾淨無雜物。
- 每次加熱期間，電器會透過排水管釋出少量水，這是正常現象。其對於電器的安全運轉至關重要。

清潔出水口

請使用軟毛刷定期清潔出水口。

- 如果未定期清潔，出水口可能會積聚異物，例如棉絨、石灰成分（鈣、鎂）。



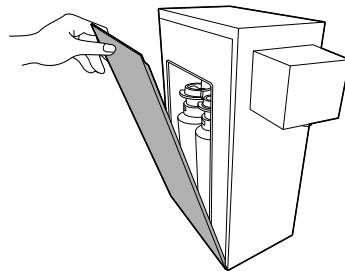
更換

更換濾芯

如果未定期更換濾水器，電器的水質將會下降。

- 預計更換週期可能會根據原水水質、用水量及抑菌頻率而有所不同。
- 用於 Pre 前置活性碳濾芯的濾芯更換週期為 6 個月，用於 UF 中空絲膜濾芯的濾芯更換週期為 12 個月。
- 濾芯更換週期是以 4 口之家每天 10 L 的用水量為基準，濾芯的容量可能會根據水質、水壓、季節、所在地區、抑菌功能的使用頻率而有所不同。
- 如需關於濾芯更換方式的詳細資訊，請參閱 LG Electronics 網站。

- 1 握住濾芯蓋的左上部分，將其向前拉動。

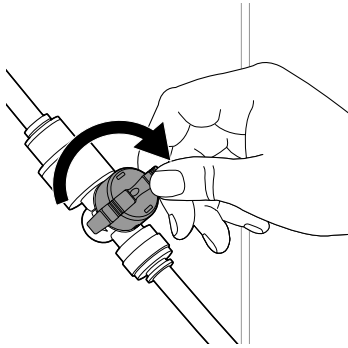


- 2 更換濾芯前，請務必關閉供水閥，按下出水按鈕以消除壓力。

- 如果供水閥未關閉，可能會出現漏水。

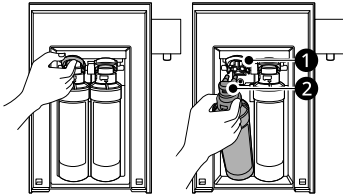
16 保養

- 如果未消除壓力就更換濾芯，可能會因水壓導致水流飛濺。



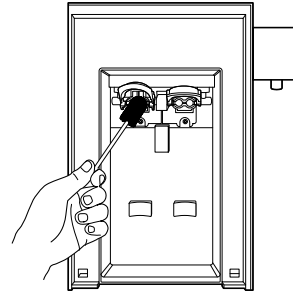
- 3 提起濾芯接頭 ① 後，握住濾芯頭部 ②，拉動濾芯將其分離。

- 更換濾芯前，請務必關閉供水閥，按下出水按鈕以消除壓力。如果未消除壓力就更換濾芯，可能會因水壓導致水流飛濺。
- 提起濾芯頭部時，請注意不要讓濾芯向前掉落。

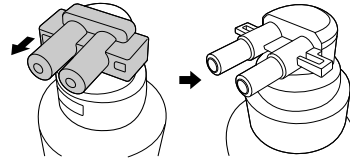


- 4 使用刷子清潔濾芯接頭。

- 插入刷子，擦拭 2-3 圈。

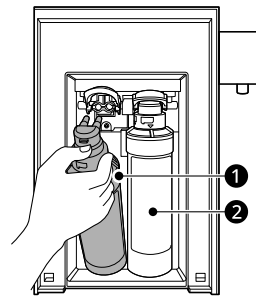


- 5 請拆卸新濾芯的蓋子。

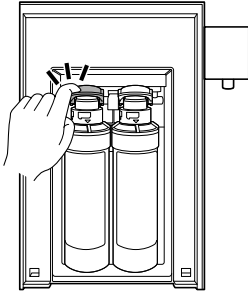


- 6 提起濾芯接頭，從底部插入濾芯。插入濾芯時，對應與標籤和濾芯接頭相同的顏色插入。

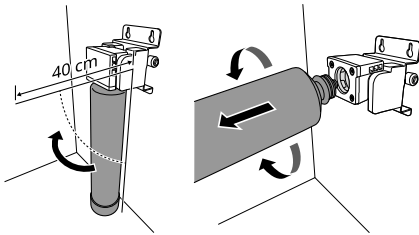
- ①：Pre 前置活性碳濾芯（紫色，每 6 個月更換一次）
- ②：UF 中空絲膜濾芯（紅色，每 12 個月更換一次）



- 7 降下濾芯接頭，直至聽到「咔嗒」一聲，表示安裝到位。
- 如果濾芯接頭未完全降下，可能會出現漏水。



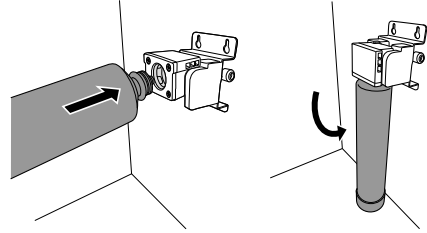
- 8 更換離子交換樹脂濾芯。
- 垂直抬起濾芯，然後稍微向左或向右旋轉濾芯即可將其拆下。



▲ 注意

- 外部濾芯連接在淨水器外部。請先確保濾芯前側有 40 公分的額外空間才可以拆下濾芯。

- 9 連接濾芯並將其垂直放下。

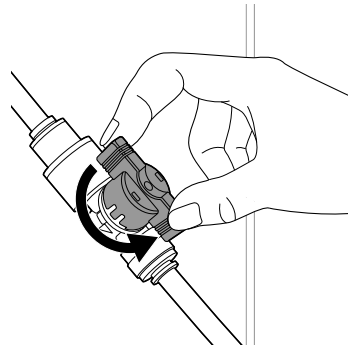


繁體中文

▲ 注意

- 如果沒有連接濾芯，水就不會流動。

- 10 開啟供水閥。

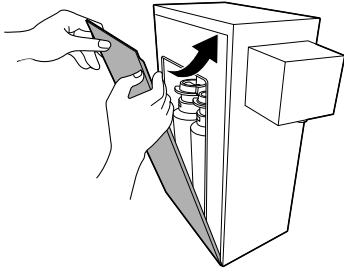


- 11 用雙手關閉濾芯蓋，檢查其左右兩側是否正確關閉。

- 關閉濾芯蓋時，先從底部卡鉤開始進行組裝。
- 關閉濾芯蓋時，濾芯清潔將自動進行約 7 分鐘。
- 清潔濾芯後，您會聽到產品內有流水聲。

18 保養

- 更換新的濾芯後，請勿取消濾芯清潔程序。



⚠ 注意

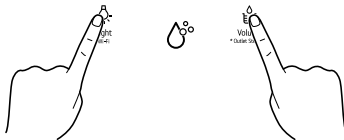
- 如果擅自停止濾芯清洗程序，可能會影響水的味道，因此請在完成濾芯清洗後再使用。

備註

- 如果尚未更換濾芯，可以按下**出水**按鈕 3 秒以取消濾芯清潔程序。

12 濾芯清潔完成後，按下 **燈光** 和 **用水量** 按鈕 3 秒或更長時間以重設濾芯使用壽命。

- 更換濾芯時，**出水**按鈕會從橙色變為白色。



備註

- 濾芯重設功能會將濾芯使用壽命重設為 0 L，並重新計算使用壽命。如果超過濾芯使用壽命，淨水效果將會下降。

13 重設濾芯使用壽命後，從室溫水龍頭放出超過 120 ml 的水，然後再使用電器。

⚠ 注意

- 如果濾芯未安裝到位，出水量可能會有所下降。
- 如果濾芯未正確連接至濾芯接頭，可能會出現漏水。
- 更換濾芯時若過度用力，可能會造成損壞。
- 更換濾芯後，按下 **燈光** 和 **用水量** 按鈕至少 3 秒，以初始化濾芯使用壽命。



故障排除

產品叫修之前

水

症狀	可能的原因和解決方案
水有怪味。	是否長時間未出水？ <ul style="list-style-type: none"> 水過濾系統內可能產生某些細菌，從而導致出現問題。從室溫水龍頭放出超過 500 ml 的水。
	電器是否已安裝很久或者長時間未更換濾芯？ <ul style="list-style-type: none"> 如果不定期更換濾芯，電器的水質將會下降。請更換新濾芯。
過濾後的水含有細微顆粒。	是否形成水泡？ <ul style="list-style-type: none"> 出水過程中可能會形成水泡。您可以放心飲用。 如果流出的水中仍然含有細微顆粒，請關閉水源連接處的閥門，並聯絡分銷商、供應商或經銷商。

出水

症狀	可能的原因和解決方案
無法出水。	是否關閉水源連接處的閥門？ <ul style="list-style-type: none"> 開啟閥門。
	是否從插座拔下電源插頭？ <ul style="list-style-type: none"> 將電源插頭正確地插入插座。
	如果按下  按鈕或槳片時仍無法出水，說明電器可能已損壞。 <ul style="list-style-type: none"> 聯絡分銷商、供應商或經銷商。
出水速度慢。	控制面板上的  指示燈是否亮起橙色？當污染物過濾出來時，濾芯會慢慢被污染物堵塞，從而減慢了出水速度。 <ul style="list-style-type: none"> 更換新濾芯。
	可能有異物阻礙水流。水管的某一段是否被擠壓？ <ul style="list-style-type: none"> 檢查水管。
出水口 / 內部管道抑菌功能不運作。	是否關閉水源連接處的閥門？ <ul style="list-style-type: none"> 開啟閥門。

20 故障排除

症狀	可能的原因和解決方案
出水口 / 內部管道抑菌功能不運作。	<p>即使採取解決措施，電器仍然有問題？</p> <ul style="list-style-type: none"> · 聯絡 LG Electronics 客服資訊服務中心。
觸摸濾芯蓋時，感覺到溫熱或有點燙。	<p>是否正在運作出水口抑菌或內部管道抑菌功能？</p> <ul style="list-style-type: none"> · 進行抑菌過程中，當熱水流過時也會對濾芯內部進行抑菌，因此觸摸濾芯蓋時可能會感到暫時燙熱。

噪音

症狀	可能的原因和解決方案
設備運作聲過大並發出不正常的聲音。	<p>是否在脆弱的地板上安裝設備或未適當校準水平？</p> <ul style="list-style-type: none"> · 將設備安裝在穩固平坦的地面。
	<p>設備背面是否接觸牆壁？</p> <ul style="list-style-type: none"> · 調整安裝位置，讓設備周圍留有足夠空間
	<p>設備上方是否有物品？</p> <ul style="list-style-type: none"> · 清除設備上方的物品。
	<p>水壓是否過高？</p> <ul style="list-style-type: none"> · 開始或結束出水時，可能會聽到閥門運轉的聲音。這是正常現象。

Wi-Fi

症狀	可能的原因和解決方案
您的家用電器和智慧型手機未連接至 Wi-Fi 網路。	<p>您試著連線的 Wi-Fi 密碼不正確。</p> <ul style="list-style-type: none"> · 找到並移除您智慧型手機連線的 Wi-Fi 網路，在 LG ThinQ 上註冊您的電器。
	<p>智慧型手機的行動資料已開啟。</p> <ul style="list-style-type: none"> · 關閉智慧型手機的行動數據，透過 Wi-Fi 網路註冊電器。
	<p>無線網路名稱 (SSID) 的設定不正確。</p> <ul style="list-style-type: none"> · 無線網路名稱 (SSID) 應為英文字母和數字的組合（請勿使用特殊字元）。

症狀	可能的原因和解決方案
您的家用電器和智慧型手機未連接至 Wi-Fi 網路。	路由器頻率不是 2.4 GHz。 <ul style="list-style-type: none">· 僅支援 2.4 GHz 路由器頻率。將無線路由器設定為 2.4 GHz，並將電器連接至無線路由器。要了解路由器頻率，請洽詢您的網際網路服務供應商或路由器製造商。
	淨水器和路由器之間距離太遠。 <ul style="list-style-type: none">· 如果電器和路由器距離太遠，訊號強度可能會變弱，而且可能無法正確設定連線。請移動路由器的位置，使其更靠近電器。

22 附錄

附錄

資訊

產品有害物質

設備名稱：淨水器		型號（型式）：WD110MN				
Equipment name		Type designation (Type)				
單元 Unit	限用物質及其化學符號					
	Restricted substances and its chemical symbols					
	鉛Lead (Pb)	汞Mercury (Hg)	鎘Cadmium (Cd)	六價鉻 Hexavalent chromium (Cr ⁺⁶)	多溴聯苯 Polybrominated biphenyls (PBB)	多溴二苯醚 Polybrominated diphenyl ethers (PBDE)
電源線	○	○	○	○	○	○
內部配線	○	○	○	○	○	○
電氣元件	-	○	○	○	○	○
電路板組件	-	○	○	○	○	○
進水閥	○	○	○	○	○	○
排水閥	○	○	○	○	○	○
加熱元件	○	○	○	○	○	○
<p>備考1. “超出0.1 wt %”及“超出0.01 wt %”係指限用物質之百分比含量超出百分比含量基準值。</p> <p>Note 1: “Exceeding 0.1 wt %” and “exceeding 0.01 wt %” indicate that the percentage content of the restricted substance exceeds the reference percentage value of presence condition.</p> <p>備考2. “○”係指該項限用物質之百分比含量未超出百分比含量基準值。</p> <p>Note 2: “○” indicates that the percentage content of the restricted substance does not exceed the percentage of reference value of presence.</p> <p>備考3. “-”係指該項限用物質為排除項目。</p> <p>Note 3: The “-” indicates that the restricted substance corresponds to the exemption.</p>						

技術支持

公司名稱：台灣樂金電器股份有限公司

地址：台北市內湖區基湖路3巷47號6樓

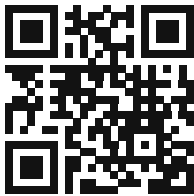
電話：(02)2627-2788

備註



快速·專業·真感動
LG Best Service

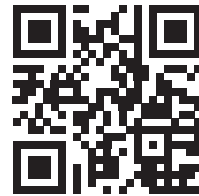
LG官網會員登錄



LG LINE官方帳號



下載 ThinQ App



LG售後服務專線：0800-898-899
手機請撥售後服務專線：(02) 2162-1196
LG台灣官方網站：<http://www.lg.com>