



使用手冊

LG Gaming Monitor

(LED 顯示器*)

* LG LED 顯示器是具備 LED 背光的 LCD 螢幕。

操作裝置之前，請先詳細閱讀本手冊，並妥善保管手冊以供日後參考。

32GK850G

www.lg.com

版權所有 © 2017 LG Electronics Inc. 保留所有權利。

目錄

授權.....	3	使用顯示器.....	21	疑難排解.....	37
組裝與準備.....	4	- 連接到電腦.....	21	產品規格.....	40
- 產品組合.....	4	HDMI 連線		- 原廠支援模式.....	42
- 支援的驅動程式和軟體.....	5	DisplayPort 連接		- G-SYNC 顯示器.....	43
- 產品和按鈕說明.....	6	- 連接至 AV 裝置.....	23		
如何使用搖桿按鈕		HDMI 連線			
如何使用燈光按鈕		- 連接周邊設備.....	23		
輸入端子		USB 纜線連接			
- 移動和抬起顯示器.....	8	連接耳機			
- 安裝顯示器.....	10	- 維修專用連接埠.....	25		
組裝底座		使用者設定.....	26		
安裝於桌面上		- 啟動主選單.....	26		
調整底座高度		主選單功能			
調整角度		- 使用者設定.....	28		
樞軸功能		選單設定			
整理纜線		遊戲 模式			
使用 Kensington 防盜鎖		遊戲調校			
拆卸底座本體		畫面調校			
安裝壁掛板		輸入			
安裝到牆上		一般設定			

授權

每個型號具有不同的授權。請瀏覽 www.lg.com 以取得關於授權的更多資訊。



HDMI、HDMI高畫質多媒體介面及HDMI 標誌為HDMI Licensing Administrator, Inc.在美國及其他國家的商標或註冊商標。



The SuperSpeed USB Trident logo is a registered trademark of USB Implementers Forum, Inc.

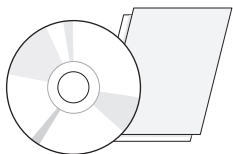


© 2017 NVIDIA Corporation. All rights reserved. NVIDIA G-SYNC are registered trademarks of NVIDIA Corporation in the U.S and other countries.

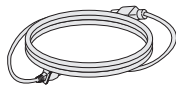
組裝與準備

產品組合

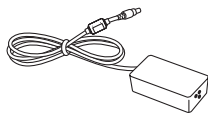
請先檢查包裝盒內是否包含所有元件，再使用本產品。如果缺少任何元件，請連絡您購買本產品的零售商店。請注意，產品和相關元件外觀可能與此處顯示的不同。



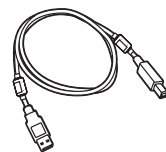
CD (使用手冊 / Software / 指導) / 卡片



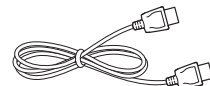
電源線



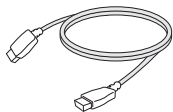
AC/DC 變壓器



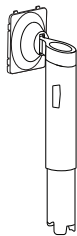
USB 3.0 纜線



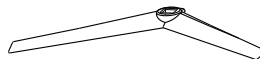
DisplayPort 纜線



HDMI 纜線



底座本體



底座底板



整線夾



滑鼠座

**警示**

- 請務必使用原廠元件，以確保安全性與產品效能。
- 使用仿冒元件所造成的任何損壞或傷害並不在保固範圍內。
- 建議您使用隨附的元件。
- 若您使用未經 LG 認證的一般纜線，螢幕可能不會顯示畫面或影像可能有雜訊。

**注意**

- 元件外觀可能與此處顯示的不同。
- 為提升產品效能，本手冊包含的所有產品資訊和規格可能變更，恕不事先通知。
- 若要購買選購配件，請瀏覽電子用品商店或線上購物網站，或連絡您當初購買產品的零售商店。
- 隨附的電源線可能因地區而異。

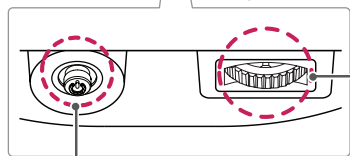
支援的驅動程式和軟體

查看您的產品所支援的驅動程式和軟體，並參閱產品包裝中隨附的光碟中手冊。

驅動程式和軟體	安裝優先性	32GK850G
顯示器驅動程式	建議	O
ASM 驅動程式	必要	X
OnScreen Control	建議	O
Dual Controller	選用	X
True Color Pro	選用	X

- 必要和建議項目：您可以從隨附的光碟或從 LGE 網站 (www.lg.com) 下載並安裝最新版本的驅動程式和軟體。
- 選用：您可以從 LGE 網站 (www.lg.com) 下載並安裝最新版本的驅動程式和軟體。

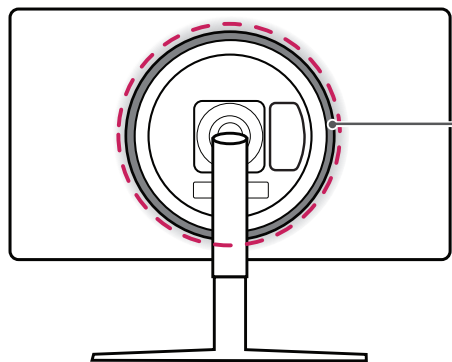
產品和按鈕說明



燈光按鈕
(Lighting Button)

搖桿按鈕 / 電源 LED

- 開：電源開啟
- 關：電源關閉



燈光

如何使用搖桿按鈕

您只要按下搖桿按鈕或用手指上下左右加以移動，即可輕鬆地控制顯示器的功能。

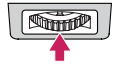
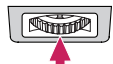
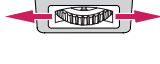
基本功能

		電源開啟	用手指按一下搖桿按鈕，即可開啟顯示器電源。
		電源關閉	用手指按住搖桿按鈕達 5 秒以上，即可關閉顯示器電源。
		音量控制	您可以向左/向右移動搖桿按鈕以控制音量。
		控制畫面亮度	您可以藉由向上/向下移動搖桿按鈕來控制畫面亮度。

如何使用燈光按鈕

您只要按下燈光按鈕或用手指左右加以移動，即可輕鬆地控制顯示器的功能。

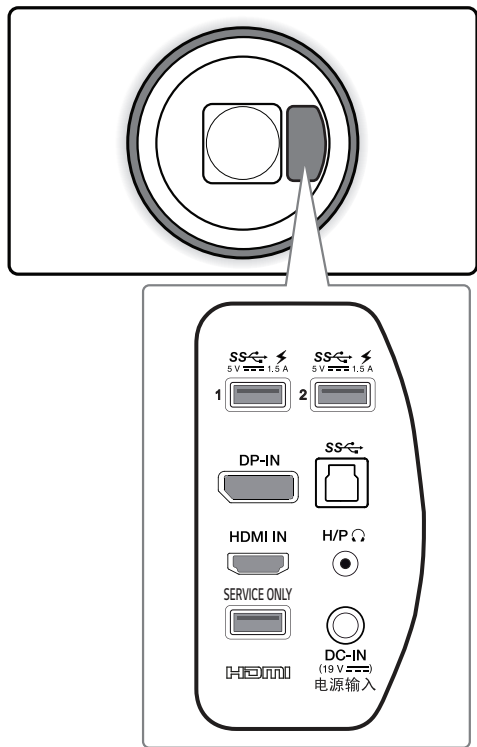
基本功能

	燈滅時	燈亮時
	用手指按下燈光按鈕一次，即可開啟顯示器背面的燈光。	藉由按下燈光按鈕，您可將顯示器背面的燈光切換為八種不同顏色。
	用手指按住燈光按鈕一下，即可開啟顯示器背面的燈光。	用手指按住燈光按鈕一下，即可關閉顯示器背面的燈光。
	無法運作	您可以向左/向右移動燈光按鈕來控制燈光亮度。

! 注意

- 搖桿和燈光按鈕位於顯示器底部。
- 即使當顯示器處於省電模式或螢幕關閉時，也可使用顯示器背面的燈光功能。

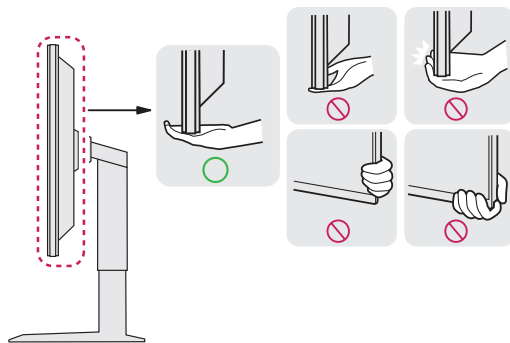
輸入端子



移動和抬起顯示器

無論形狀與大小，要移動或抬起顯示器時，請遵照這些指示以防止顯示器刮傷或損壞，並且確保安全搬運。

- 嘗試移動顯示器前，建議您將顯示器裝在最初隨附的紙箱或包裝材料中。
- 移動或抬起顯示器之前，請先拔除電源線與所有其他纜線。
- 牢牢握住顯示器邊框的底部與側邊。請勿抓握面板本身。



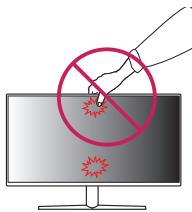


- 抓握顯示器時，螢幕應背對自己，以防止刮傷螢幕。
- 搬運顯示器時，請勿讓顯示器受顛簸或過度震動。
- 移動顯示器時，請維持顯示器直立，勿將顯示器轉向或傾斜。

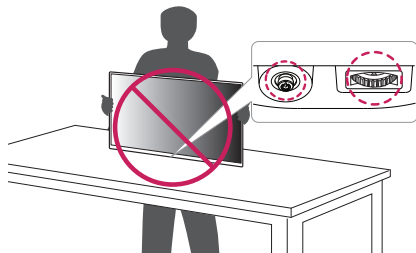


警示

- 請盡可能遠離，避免碰觸顯示器螢幕。
- 否則可能導致螢幕或某些用於產生影像的像素受損。



- 如果您未搭配底座底板使用顯示器面板，顯示器面板的搖桿和燈光按鈕可能會導致顯示器搖晃並掉落，因而造成顯示器損壞或人身傷害。此外，這也可能會導致搖桿和燈光按鈕故障。



安裝顯示器

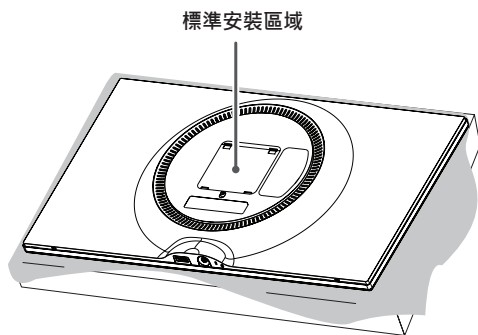
組裝底座



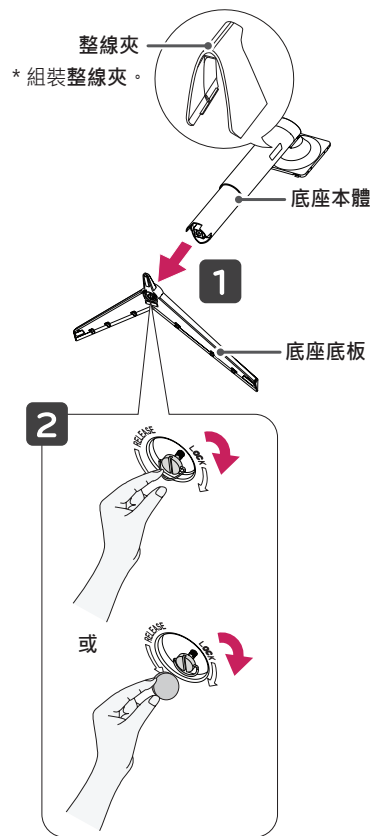
警告

- 為了防止螢幕刮傷，請以軟布蓋住表面。

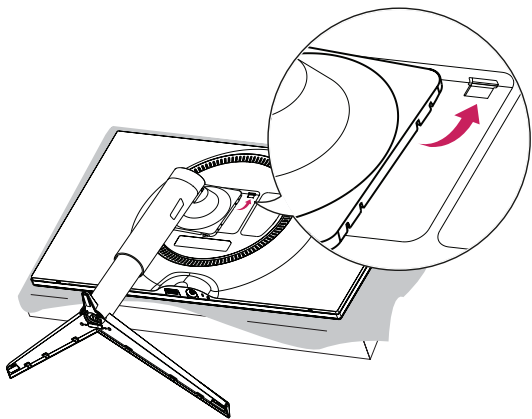
1



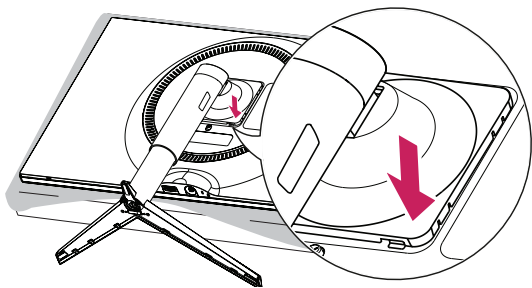
2



3

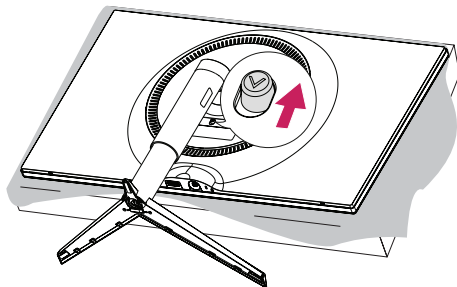


4



! 注意

- 輕壓底座，直到按鈕移至頂部為止。

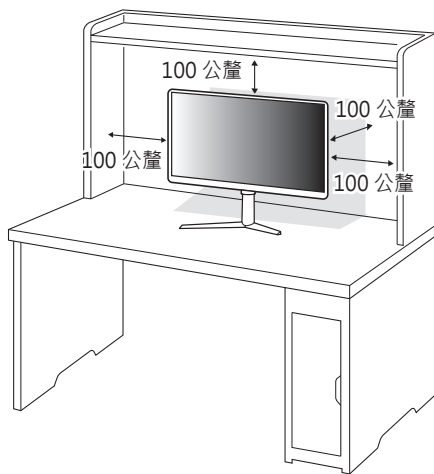


! 警示

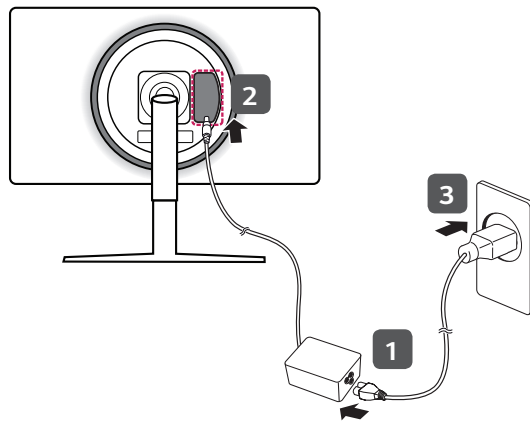
- 本文件中的圖例呈現的是一般程序，因此圖例可能會與實際產品的外觀有所不同。
- 組裝產品時，請勿將外來物質（油、潤滑劑等）塗擦在螺絲零件上。（否則可能會損壞產品。）
- 若在固定螺絲時過度用力，可能會導致顯示器受損。這麼做所造成的損害不在產品保固範圍內。
- 請勿以僅握住底板、上下顛倒的方式搬運本顯示器。這可能會造成顯示器掉出底座，並導致人員受傷。
- 抬起或移動顯示器時，請勿碰觸顯示器螢幕。對顯示器螢幕施力可能會損壞顯示器螢幕。

安裝於桌面上

- 1 提起顯示器，並以直立方式將顯示器放在桌面上。放置在離牆壁至少 100 公釐，確保有足夠的通風。



- 2 先將電源轉接器連接至顯示器，再將電源線插入牆壁插座。



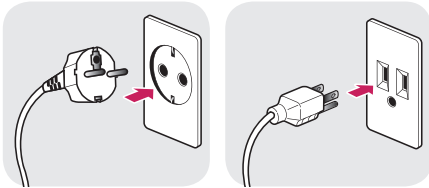
- 3 按下顯示器底部的搖桿按鈕以開啟顯示器。



警示

- 請先拔下電源線，再移動或安裝顯示器。這會存在觸電危險。

連接電源線的注意事項

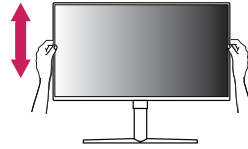


100-240 V ~

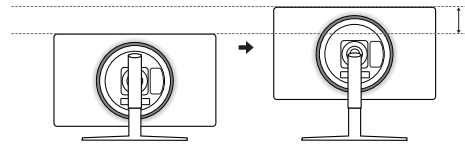
- 請務必使用產品包裝隨附的電源線，並將其連接至接地電源插座。
- 如果您需要其他電源線，請聯絡您當地的經銷商或最近的零售商店。

調整底座高度

- 將安裝至底座底板的顯示器以直立方式放置。
- 務必用兩手抓握及控制顯示器。



最大 110.0 公釐



警告

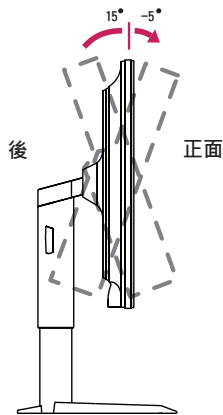


- 調整螢幕高度時，請勿將手放在底座主體上，以避免手指受傷。

調整角度

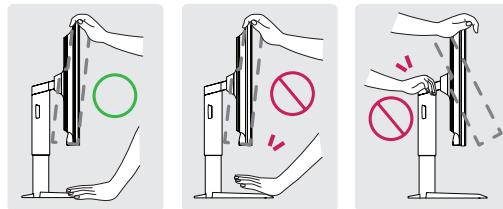
- 1 將安裝至底座底板的顯示器以直立方式放置。
- 2 調整螢幕的角度。

您可以向前或向後 -5° 至 15° 調整螢幕角度，以獲得舒適的觀賞體驗。



警告

- 調整螢幕時，為了避免手指受傷，請勿持握顯示器外框的下半部，如下圖所示。

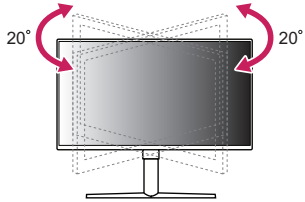


- 調整顯示器的角度時，請小心不要碰觸或按壓螢幕區域。





注意



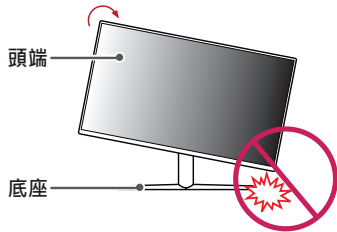
樞軸功能

樞軸功能讓顯示器可以順時針方向旋轉 90 度。

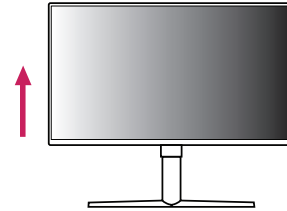


警告

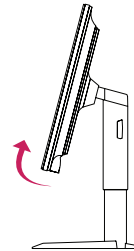
- 當您使用樞軸功能來旋轉螢幕時，請不要太過用力或速度太快。
 - 頭端可能會觸碰到底座並刮傷底板。
 - 您的手指可能會卡在頭端和底座中間而受傷，所以請務必小心。



- 1 將顯示器到向上提起到最高高度。



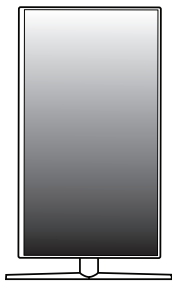
- 2 依照圖中所示的箭頭方向調整顯示器的角度。



3 順時針方向旋轉顯示器，如圖所示。



4 將顯示器旋轉 90° 以完成安裝，如下圖所示。

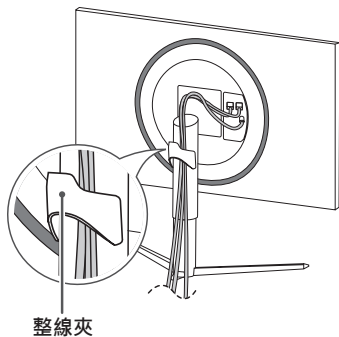
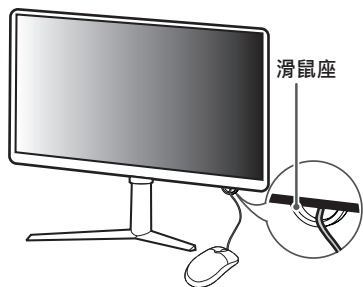


注意

- 不支援顯示器的自動樞軸功能。
- 您可以使用 Windows 作業系統提供的螢幕樞軸快速鍵，輕鬆旋轉螢幕。請注意，部分 Windows 版本和部分圖形卡驅動程式可能使用不同的螢幕樞軸鍵設定，或可能完全不支援樞軸鍵。

整理纜線

將隨附的整線夾和滑鼠座連接至產品，然後用它們來整理纜線，如圖所示。

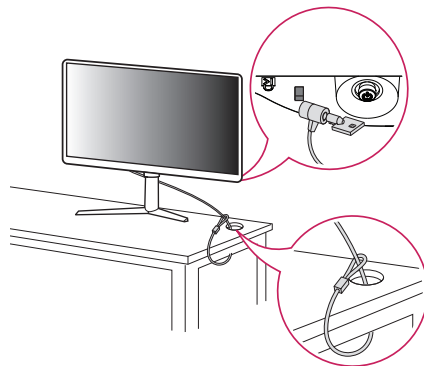


使用 Kensington 防盜鎖

Kensington 防盜安全系統的接頭位於顯示器底部。

如需更多安裝與使用的相關資訊，請參閱 Kensington 防盜鎖的使用者手冊或瀏覽網站 <http://www.kensington.com>。

使用 Kensington 防盜安全系統纜線，將顯示器安裝至桌面。

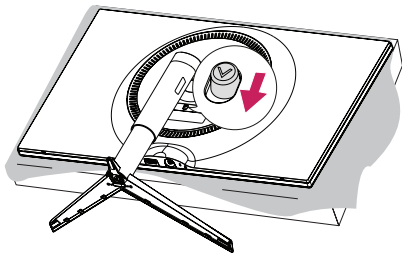


注意

- Kensington 防盜安全系統為選購配件。您可以向大多數電子用品商店購買選購配件。

拆卸底座本體

- 1 面朝下放置顯示器的螢幕。為了防止螢幕刮傷，請以軟布蓋住表面。
- 2 請按下顯示器背面底部中央的按鈕，將底座從顯示器取下。



安裝壁掛板

這部顯示器支援壁掛板或其他相容裝置的規格。

- 1 面朝下放置螢幕。為了保護顯示器面板 (螢幕)，請以軟布或產品包裝中隨附的顯示器保護墊覆蓋表面。
- 2 拆下顯示器背面鎖緊的四顆螺絲。
- 3 將壁掛板放置在顯示器上，再將壁掛板與螺絲孔對齊。
- 4 使用螺絲起子，鎖緊四顆螺絲，以將壁掛板固定在顯示器上。

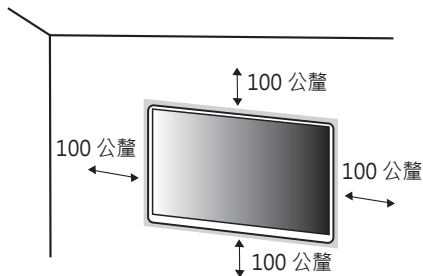


注意

- 壁掛板須另購。
- 如需更多安裝資訊，請參閱壁掛板的安裝指南。
- 安裝壁掛板時請勿過度施力，這麼做可能會損壞螢幕。

安裝到牆上

請於距離牆壁至少 100 公釐處安裝顯示器，並讓顯示器的每一側與牆壁之間保留約 100 公釐的空間，確保足夠的通風。您可從當地的零售商店取得詳細的安裝指示。或者，請參閱手冊以了解如何安裝和設置傾斜的壁掛支架。



若要將顯示器安裝在牆上，請將壁掛支架 (選購) 裝到顯示器的背面。請確定壁掛支架已牢牢固定至顯示器及牆壁。

- 1 若使用超過標準長度的螺絲，產品內部可能因而損壞。
- 2 非 VESA 標準螺絲可能損傷產品並導致顯示器掉落。使用非標準螺絲而造成的任何意外事故，LG Electronics 概不負責。

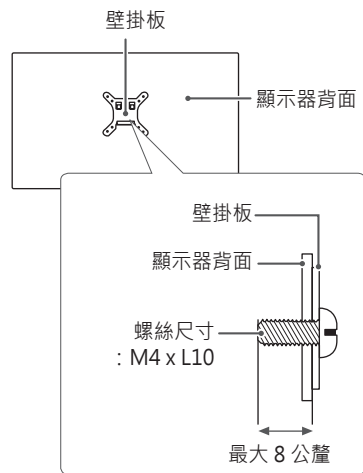
壁掛式 (公釐)	100 x 100
標準螺絲	M4 x L10
螺絲數量	4
壁掛板 (選購)	RW120

注意

- 請使用 VESA 標準所指定的螺絲。
- 壁掛組件包括安裝指南與所有必要零件。
- 壁掛支架為選購配件。您可以向當地經銷商購買選購配件。
- 對於各個壁掛支架，其螺絲的長度可能不同。請務必使用合適的長度。
- 如需更多資訊，請參閱壁掛支架的使用者手冊。

警告

- 請先拔下電源線，再移動或安裝顯示器以避免觸電。
- 在天花板或傾斜的牆上安裝顯示器可能會導致顯示器掉落，進而導致受傷。請使用經過授權的 LG 壁掛架，並洽詢當地經銷商或合格的人員。
- 若在固定螺絲時過度用力，可能會導致顯示器受損。這麼做所造成的損害不在產品保固範圍內。
- 請使用符合 VESA 標準的壁掛支架和螺絲。使用或誤用不當元件所造成的損害不在產品保固範圍內。
- 從顯示器背面測量時，每個安裝螺絲的長度必須為 8 公釐以下。



使用顯示器

- 本手冊中的圖例可能與實際的產品有所差異。
- 按下搖桿按鈕，移至 **設定** → **輸入**，然後選擇輸入選項。



警示

- 請勿長時間按壓螢幕。這可能會導致影像扭曲。
- 請勿在螢幕上長時間顯示靜態影像。否則可能會產生殘影。如果可以的話，請使用螢幕保護程式。



注意

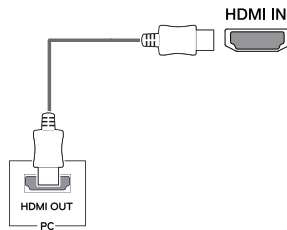
- 將電源線連接至插座時，請使用接地 (3 孔) 的多孔插座或接地的電源插座。
- 在低溫地區開啟顯示器時，顯示器可能會閃爍。此為正常現象。
- 畫面上有時可能出現一些紅點、綠點或藍點。此為正常現象。

連接到電腦

- 本顯示器支援 *Plug and Play 功能。
- * Plug and Play (隨插即用)：可讓您將裝置新增至電腦，而不必重新設定任何項目，或手動安裝任何驅動程式。

HDMI 連線

將數位視訊和音訊訊號從電腦傳輸至顯示器。使用 HDMI 纜線將電腦連接至顯示器，如下圖所示。



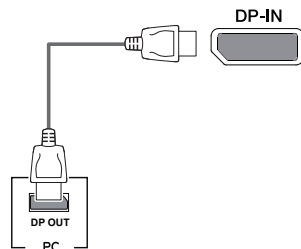


警示

- 在 HDMI 輸入模式中，僅支援 RGB 4 : 4 : 4 色彩格式。不支援 YCbCr。
- 使用 DVI 轉 HDMI / DP (DisplayPort) 轉 HDMI 纜線可能會導致相容性問題。
- 使用具有 HDMI 標誌的認證纜線。如果您不是使用經過認證的 HDMI 纜線，畫面可能無法顯示，或可能出現連線錯誤。
- 建議 HDMI 纜線類型
 - 高速 HDMI®/™ 纜線
 - 配備乙太網路的高速 HDMI®/™ 纜線

DisplayPort 連接

將數位視訊和音訊訊號從電腦傳輸至顯示器。使用 DisplayPort 纜線將顯示器連接至電腦時，如下圖所示。



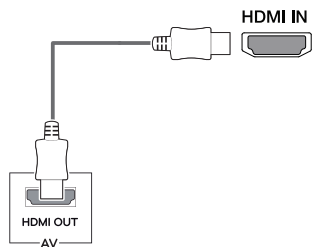
注意

- 視電腦的 DP (DisplayPort) 版本而定，可能沒有視訊或音訊輸出插孔。
- 請務必使用產品隨附的 DisplayPort 纜線。否則可能會導致裝置故障。
- 如果您是使用 Mini DisplayPort 輸出圖形卡，請使用支援 DisplayPort1.2 的 Mini DP 轉 DP (Mini DisplayPort 轉 DisplayPort) 纜線或接頭。(另售)

連接至 AV 裝置

HDMI 連線

HDMI 會將數位視訊和音訊訊號從 AV 裝置傳輸至顯示器。使用 HDMI 纜線將 AV 裝置連接至顯示器，如下圖所示。



注意

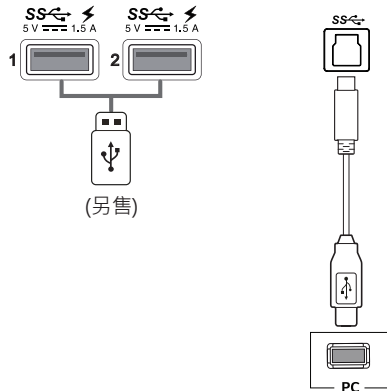
- 在 HDMI 輸入模式中，僅支援 RGB 4 : 4 : 4 色彩格式。不支援 YCbCr。
- 使用 DVI 轉 HDMI / DP (DisplayPort) 轉 HDMI 纜線可能會導致相容性問題。
- 使用具有 HDMI 標誌的認證纜線。如果您不是使用經過認證的 HDMI 纜線，畫面可能無法顯示，或可能出現連線錯誤。
- 建議 HDMI 纜線類型
 - 高速 HDMI®/™ 纜線
 - 配備乙太網路的高速 HDMI®/™ 纜線

連接周邊設備

USB 纜線連接

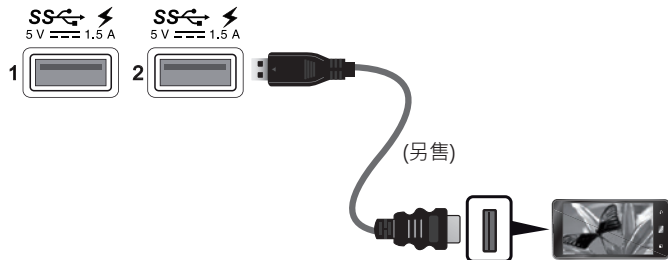
本產品上的 USB 連接埠功能如同 USB 集線器。

若要使用 USB 3.0，請將產品的 A-B 型 USB 3.0 纜線連接至電腦。可從電腦控制連接到 USB IN 連接埠的周邊裝置。



! 注意

- 建議您先安裝所有的 Windows Updates，讓 Windows 為最新狀態之後再連接產品使用。
- 周邊裝置另購。
- USB 連接埠可以連接鍵盤、滑鼠或 USB 裝置。
- **快速充電**功能在 USB1 和 USB2 連接埠上提供。
- 當顯示器的電源關閉時，無法使用**快速充電**。
- 充電速度視裝置而異。



! 警示

使用 USB 裝置時的注意事項

- 可能無法辨識已安裝自動辨識程式或使用其本身驅動程式的 USB 裝置。
- 部分 USB 裝置可能不受支援或無法正確運作。
- 建議在供電情況下使用 USB 集線器或硬碟機。(如果供電不足，可能無法正確辨識 USB 裝置。)

連接耳機

透過耳機連接埠將周邊設備連接至顯示器。如圖所示進行連接。

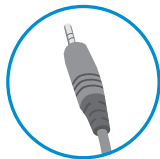


! 注意

- 周邊裝置另購。
- 若您使用角式插頭耳機，將另一個外部裝置連接至顯示器時可能會發生問題。因此，建議您使用直式插頭耳機。



角式



直式

- 依據電腦和外部裝置的音效設定，耳機和喇叭的功能可能受限。

維修專用連接埠

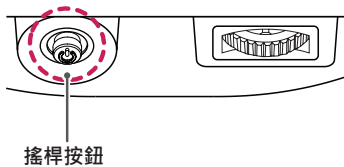
此連接埠僅供「維修」專用。



使用者設定

啟動主選單

- 1 按下顯示器底部的搖桿按鈕。
- 2 將搖桿向上/下 (▲/▼) 以及向左/向右 (◀/▶) 移動來設定選項。
- 3 再按一次搖桿按鈕即可離開主選單。



按鈕	選單狀態	說明
	主選單已停用	啟用主選單。
	主選單已啟用	離開主選單。 (按住按鈕超過 5 秒即可關閉顯示器。您可以隨時使用此方法關閉顯示器，包括 OSD 為開啟狀態時也適用。)
	主選單已停用	調整顯示器的音量大小。
	主選單已啟用	進入輸入功能。
	主選單已停用	調整顯示器的音量大小。
	主選單已啟用	進入設定功能。
	主選單已停用	調整顯示器亮度等級。
	主選單已啟用	關閉顯示器。
	主選單已停用	調整顯示器亮度等級。
	主選單已啟用	進入遊戲模式功能。

主選單功能



主選單	說明
輸入	設定輸入模式。
關閉電源	關閉顯示器。
設定	設定螢幕設定。
遊戲模式	設定遊戲的遊戲模式。
關	關閉主選單。

使用者設定

選單設定

- 1 若要檢視 OSD 選單，請按下顯示器底部的搖桿按鈕，然後進入設定。
- 2 將搖桿按鈕往上、下、左、右移動，藉以設定選項。
- 3 若要回到上層選單或設定其他選單項目，請將搖桿向 ◀ 移動或按下 (⏻)。
- 4 若要離開 OSD 選單，請將搖桿向 ◀ 移動，直到離開為止。



遊戲模式



遊戲調校



畫面調校



輸入



一般設定

設定		說明
遊戲模式		將遊戲模式變更為針對指定功能最佳化的模式。
遊戲調校		調校 Overclock、黑色穩定器、反應時間、十字線 和 遊戲重新設定。
畫面調校		調校亮度/對比度, Gamma, 色溫, R/G/B 和 圖像重設。
輸入	輸入列表	選擇輸入模式。
	寬高比率	調整螢幕畫面比例。
一般設定		設定語言、LED 電源、自動待機、快速充電、OSD 鎖定、待機、產品資訊 和 初始化。



警示

- 顯示器的 OSD (畫面顯示) 可能與本手冊上的內容稍有差異。

遊戲 模式

- 1 若要檢視 OSD 選單，請按下顯示器底部的搖桿按鈕，然後進入設定。
- 2 移動搖桿，前往**遊戲 模式**。
- 3 若要回到上層選單或設定其他選單項目，請將搖桿向 ◀ 移動或按下 (🎮)。
- 4 若要離開 OSD 選單，請將搖桿向 ◀ 移動，直到離開為止。




設定 > 遊戲 模式		說明
遊戲 模式	Gamer 1	在 Gamer 1 和 Gamer 2 模式時，您可以儲存 黑色穩定器 和 反應時間 的自訂設定。選取要使用的模式。
	Gamer 2	
	FPS 1	此模式會針對 FPS 遊戲最佳化。
	FPS 2	此模式所用的黑色穩定器值，高於 FPS 1 遊戲。適合用於畫面較暗的 FPS 遊戲。
	RTS	此模式會針對 RTS 遊戲最佳化。
	閱讀	最佳化為適合觀看文件的畫面。您可使用 OSD 選單提高螢幕的亮度。

遊戲調校

- 1 若要檢視 OSD 選單，請按下顯示器底部的搖桿按鈕，然後進入設定。
- 2 移動搖桿，前往**遊戲調校**。
- 3 若要回到上層選單或設定其他選單項目，請將搖桿向 ◀ 移動或按下 (🎮)。
- 4 若要離開 OSD 選單，請將搖桿向 ◀ 移動，直到離開為止。

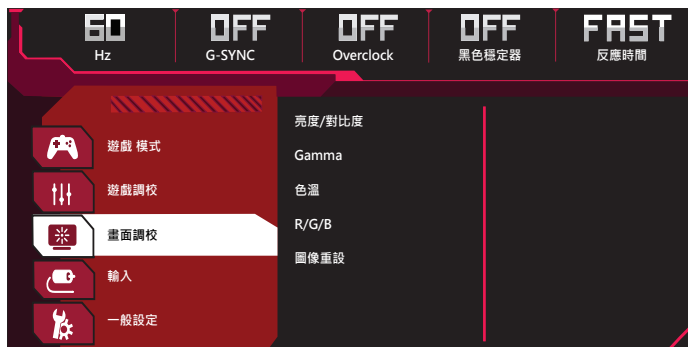


設定 > 遊戲調校		說明	
遊戲調校	Overclock	開	將 Overclock 的刷新率設定得比面板規格所公佈的更高。
		關	停用 Overclock 改善功能。
		<p> 注意</p> <ul style="list-style-type: none"> 顯示器重新啟動後，請在 NVIDIA 控制面板中變更最大刷新率設定。 如果畫面顯示異常，請關閉 Overclock 設定。 此功能僅能透過 DisplayPort 使用。 視圖形卡或遊戲內容而定，Overclock 的功能/效能可能有所不同。 對於該功能的效能，我們不提供保證，且對於任何因啟動該功能所可能引起的任何副作用，我們不負任何責任。 	
	黑色穩定器	您可以控制黑色對比度，提升黑暗場景的可見度。 您可以在較暗的遊戲畫面上輕易辨別物體。	
		高	將 [黑色穩定器] 設定為 [高]。
		中間	將 [黑色穩定器] 設定為 [中間]。
		低	將 [黑色穩定器] 設定為 [低]。
		關	不使用 [黑色穩定器] 改善功能。

設定 > 遊戲調校		說明	
遊戲調校	反應時間	根據畫面的速度，為顯示的影像設定反應時間。 若為正常環境，建議您使用 快速 。 若為快速移動的影像，建議您使用 加速 。 設定為 加速 可能會導致殘影。	
		加速	將反應時間設定為較快。
		快速	將反應時間設定為快速。
		正常	將反應時間設定為正常。
	關	不使用反應時間改善功能。	
十字線	針對第一人稱射擊 (FPS) 遊戲，十字線會在畫面中央提供標記。使用者可以在四種不同的十字線當中，選擇適合其遊戲環境的十字線。 • 當顯示器關閉，或進入節能模式時，十字線功能就會自動關閉。		
遊戲重新設定	將遊戲返回預設設定。		

畫面調校

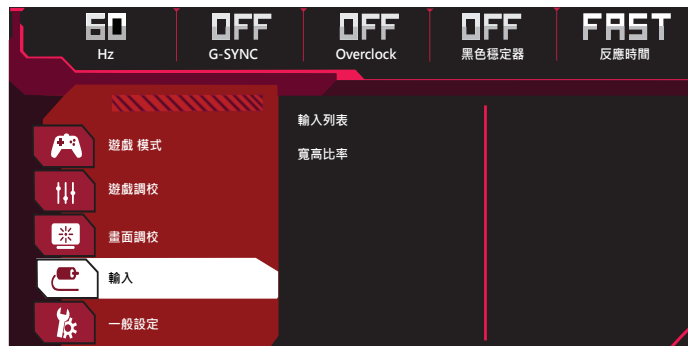
- 1 若要檢視 OSD 選單，請按下顯示器底部的搖桿按鈕，然後進入設定。
- 2 移動搖桿，前往**畫面調校**。
- 3 若要回到上層選單或設定其他選單項目，請將搖桿向 ◀ 移動或按下 (🎮)。
- 4 若要離開 OSD 選單，請將搖桿向 ◀ 移動，直到離開為止。



設定 > 畫面調校		說明	
畫面調校	亮度/對比度	調整畫面的色彩對比度與亮度。	
	Gamma	自訂 Gamma 設定：模式 1、模式 2、模式 3。 Gamma 值越高，影像會變得越暗。同樣地，Gamma 值越低，影像會變得越亮。	
	色溫	自訂	使用者可以進行調整，自訂為紅色、綠色或藍色。
		暖色	將螢幕色彩設為偏紅色調。
		自然色	將螢幕色彩設為紅色與藍色之間的色調。
		冷色	將螢幕色彩設為偏藍色調。
	R/G/B	您可以使用紅色、綠色和藍色等色彩來自訂影像色彩。	
圖像重設	將影像和色彩設回預設設定。		

輸入

- 1 若要檢視 OSD 選單，請按下顯示器底部的搖桿按鈕，然後進入設定。
- 2 移動搖桿以移至輸入。
- 3 若要回到上層選單或設定其他選單項目，請將搖桿向 ◀ 移動或按下 (⏻)。
- 4 若要離開 OSD 選單，請將搖桿向 ◀ 移動，直到離開為止。





設定 > 輸入		說明	
輸入	輸入列表	選擇輸入模式。	
	寬高比率	調整螢幕畫面比例。	
		全寬	顯示寬螢幕視訊，不論視訊訊號輸入為何。
		原始	根據輸入視訊訊號的畫面比率來顯示視訊。
		1 : 1	不調整原訊號的畫面比例。
		<p>! 注意</p> <p>• 在建議的解像度下，全寬、原始和1 : 1選項的畫面可能看起來都一樣。(2560 x 1440)</p>	

一般設定

- 1 若要檢視 OSD 選單，請按下顯示器底部的搖桿按鈕，然後進入設定。
- 2 移動搖桿按鈕以移至 **一般設定**。
- 3 若要回到上層選單或設定其他選單項目，請將搖桿向 ◀ 移動或按下 (⏻)。
- 4 若要離開 OSD 選單，請將搖桿向 ◀ 移動，直到離開為止。



設定 > 一般設定		說明	
一般設定	語言	將選單畫面設為想要的語言。	
	LED 電源	開	開啟或關閉顯示器底部的電源 LED。 LED 電源會自動開啟。 • 開機模式：紅色 • 休眠模式：紅色閃爍 • 關機模式：關
		關	LED 電源會關閉。
	自動待機	顯示器畫面上如有一段時間沒有任何動作，此功能會自動關閉顯示器。您可以對定時器設定自動關閉功能。(關、4 小時後、6 小時後和 8 小時後)	

設定 > 一般設定		說明
一般設定	快速充電	快速充電 是一個能為連接至 USB 3.0 連接埠的裝置快速充電的功能。
		開 啟用快速充電。
		關 停用快速充電。
		 注意 • 充電速度視裝置而異。
	OSD 鎖定	此功能會停用功能表的設定和調整功能。
		開 啟用 OSD 鎖定。
		關 停用 OSD 鎖定。
		 注意 除了下方的選單以外，其餘選單皆已停用。 - 畫面調校：亮度/對比度 - 輸入 - 一般設定：OSD 鎖定、產品資訊
	待機	一段特定時間未偵測到來自 HDMI 或 DisplayPort 輸入的訊號之後，這項功能便會將顯示器關閉。
		開 啟用待機。
		關 停用待機。
	產品資訊	系統將會顯示以下顯示資訊：型號、電源開啟總時間、解析度、刷新率、模式及輸入來源。
	初始化	還原為預設值。

疑難排解

螢幕未顯示任何資訊。	
顯示器電源線是否已插入？	<ul style="list-style-type: none"> 檢查電源線是否已正確插入電源插座。
電源 LED 是否開啟？	<ul style="list-style-type: none"> 檢查電源線連接並按下電源按鈕。
電源是否開啟，且電源 LED 顯示紅色？	<ul style="list-style-type: none"> 檢查所連接的輸入是否已啟用 (設定 > 輸入)。
顯示 螢幕畫面沒有被設定成建議解析度。如果螢幕沒有顯示影片或閃爍，請參閱產品操作手冊中的故障排除指南。訊息？	<ul style="list-style-type: none"> 當電腦 (顯示卡) 傳輸的訊號超出顯示器的建議水平或垂直頻率範圍時，便會發生這種情況。請參閱本手冊的產品規格一節，設定適當的頻率。
顯示 無信號 訊息？	<ul style="list-style-type: none"> 當電腦與顯示器之間的訊號線遺失或斷線時，便會顯示此訊息。請檢查纜線並重新連接。
您是否已安裝顯示器驅動程式？	<ul style="list-style-type: none"> 請務必從顯示器隨附的顯示器驅動程式光碟 (或磁片) 安裝顯示器驅動程式。或者也可以從本公司網站下載驅動程式：http://www.lg.com。 請務必檢查圖形卡是否支援 Plug and Play 功能。

部分功能會停用。	
按下 選單 按鈕時，某些功能無法使用？	<ul style="list-style-type: none"> OSD 已鎖定。移至 設定 > 一般設定，然後將 OSD 鎖定 設定 關。

螢幕殘留影像。

即使顯示器已關閉，殘影仍會出現？

- 長時間顯示靜態影像可能會使螢幕受損，並造成影像殘留。
- 請使用螢幕保護程式，以延長顯示器使用壽命。

畫面顯示不穩定或晃動以。/ 及顯示器上出現靜態影像都會留下殘影。

您是否選擇適當的解析度？

- 如果選擇的解析度是 HDMI 1080i 60/50 Hz (交錯式)，螢幕可能會閃爍。將解析度變更為 1080p 或建議的解析度。

！ 注意

- 垂直頻率：若要顯示影像，螢幕必須像日光燈一般每秒更新多次。螢幕每秒更新的次數稱為「垂直頻率」或「更新率」，並且以 Hz 表示。
- 水平頻率：顯示一條水平線所花費的時間稱為「水平週期」。若將 1 除以水平間隔時間，結果即為每秒顯示的水平線數量。此即為「水平頻率」，並以 kHz 表示。
- 檢查顯示卡的解析度或頻率是否處於顯示器允許的範圍內，並在 **控制台 > 顯示 > 設定** 中設為建議 (最佳) 解析度。(視您所使用作業系統而定，設定可能會有所不同。)
- 若未將顯示卡設為建議 (最佳) 解析度，可能會導致文字模糊、畫面變暗、顯示區域遭截斷，或畫面對齊錯誤。
- 設定方法可能視電腦或作業系統而異，而根據顯示卡的效能而定，某些解析度可能無法使用。若是這種情況，請連絡電腦或顯示卡製造商以取得協助。
- 部分顯示卡可能不支援 2560 x 1440 解析度。若無法顯示解析度，請與顯示卡的製造商連絡。

顯示色彩不正常。	
顯示色彩是否變色 (16 色)？	<ul style="list-style-type: none"> 將色彩設為 24 位元 (全彩) 或更高。在 Windows 中，前往 控制台 > 顯示 > 設定 > 色彩品質。(視您所使用作業系統而定，設定可能會有所不同。)
顯示色彩是否不穩定或以單色顯示？	<ul style="list-style-type: none"> 檢查訊號線是否正確連接。重新連接纜線或重新插入電腦的顯示卡。
螢幕上是否出現亮暗點？	<ul style="list-style-type: none"> 使用顯示器時，螢幕上可能出現亮暗像素點 (紅色、綠色、藍色、白色或黑色)。這是 LCD 螢幕的正常現象。此非錯誤，與顯示器的效能亦無關。

耳機連接埠沒有音效。	
顯示的影像是否使用 DP (DisplayPort) 或 HDMI 輸入，並且沒有音效？	<ul style="list-style-type: none"> 確認耳機連接埠已正確連接。 嘗試使用搖桿提高音量。 將電腦的音訊輸出設為您正在使用的顯示器：在 Microsoft Windows 上，前往 控制台 > 硬體 和音效 > 音效 > 將顯示器設為預設裝置。(視您所使用作業系統而定，設定可能會有所不同。)

產品規格

LCD 螢幕	類型		TFT (薄膜電晶體) LCD (液晶顯示器) 螢幕	
	色彩深度		HDMI	支援 8 位元色彩。
			DP (DisplayPort)	支援 8 位元色彩。
像素間距		0.2724 公釐 x 0.2724 公釐		
解像度	最大解像度		HDMI : 2560 x 1440 @ 60 Hz DP : 2560 x 1440 @ 144 Hz 2560 x 1440 @ 165 Hz (Overclock : 開)**	
	建議解像度		HDMI : 2560 x 1440 @ 60 Hz DP : 2560 x 1440 @ 60 Hz	
操作頻率	HDMI	水平頻率	30 kHz 至 140 kHz	
		垂直頻率	24 Hz 至 60 Hz	
	DP	水平頻率	88 kHz 至 222 kHz	
		垂直頻率	30 Hz 至 144 Hz	
	DP (Overclock)	水平頻率	88 kHz 至 240 kHz	
		垂直頻率	30 Hz 至 165 Hz	
輸入端子	H/P  , DP (DisplayPort) IN, USB   1/2, HDMI IN, USB UP  			
電源	電源分級	19 V --- 5.0 A		
	耗電量	操作模式 : 55 瓦 (一般)* 休眠模式 : ≤ 0.5 瓦 (待機 : 開) 關機模式 : ≤ 0.3 瓦 (待機 : 開)		

AC/DC 變壓器	ADS-110CL-19-3 190110G · Honor 製造 輸出：19 V --- 5.79 A		
環境條件	操作條件	溫度	0 °C 至 40 °C
		濕度	低於 80 %
	存放條件	溫度	-20 °C 至 60 °C
		濕度	低於 85 %
尺寸	顯示器大小 (寬 x 高 x 深)		
	含底座	715.2 x 603.9 x 272.2 (公釐)	
	不含底座	715.2 x 423.9 x 57.1 (公釐)	
重量 (不含包裝)	含底座	8.5 公斤	
	不含底座	6.7 公斤	

規格可能變更，恕不另行通知。

* 耗電量的操作模式是以 LGE 測試標準為測量基準。(全白模式、最高解析度)

* 視操作條件與顯示器設定而定，耗電量等級可能有所不同。

** 視圖形卡或遊戲內容而定，**Overclock** 的功能/效能可能有所不同。

對於該功能的效能，我們不提供保證，且對於任何因啟動該功能所可能引起的任何副作用，我們不負任何責任。

原廠支援模式

(預設模式, HDMI/ DisplayPort PC)

預設模式	水平頻率 (kHz)	垂直頻率 (Hz)	極性 (H/V)	註解
640 x 480	31.469	59.94	-/-	HDMI/ DisplayPort
800 x 600	37.879	60.317	+/+	HDMI/ DisplayPort
1024 x 768	48.363	60.0	-/-	HDMI/ DisplayPort
2560 x 1440	88.79	59.95	+/-	HDMI/ DisplayPort
2560 x 1440	127.39	84.98	+/-	DisplayPort
2560 x 1440	150.92	99.95	+/-	DisplayPort
2560 x 1440	183.00	120.00	+/-	DisplayPort
2560 x 1440	222.19	144.00	+/-	DisplayPort
2560 x 1440	240.73	165.00	+/-	DisplayPort (Overclock)

G-SYNC 顯示器

- 本顯示器專門支援 NVIDIA G-SYNC 技術並且指定使用 NVIDIA GPU。
- G-SYNC 使用需求
 - 支援介面：DisplayPort (系統必須支援直接來自該 GPU 的 DisplayPort 1.2。)
 - 支援的圖形卡：需要支援 NVIDIA G-SYNC 功能的圖形卡。
 - 支援的版本：請務必將圖形卡更新至最新的驅動程式。
- 如要了解更多資訊及條件，請參閱 NVIDIA 網站，網址為 <http://www.geforce.com/hardware/technology/g-sync>。



本裝置可用於所有區域。請詳細閱讀使用手冊 (CD) · 並將其存放在方便拿取的位置。請注意 · 產品上的標籤會提供技術支援資訊。

型號 _____

序號 _____